



Norges
vassdrags- og
energidirektorat

Anleggskonsesjon

Meddelt:

E.ON Wind Norway, Branch of E.ON Wind Norway

Organisasjonsnummer: 912 470 466

Dato: 21.4.2016

Varighet: 31.12.2045

Ref: 201201816-357

Kommune: Nord-Odal

Fylke: Hedmark

I medhold av lov av 29. juni 1990 nr. 50 om produksjon, omforming, overføring, omsetning, fordeling og bruk av energi m.m. (energiloven) § 3-1, jf. forskrift av 7. desember 1990 nr. 959 om produksjon, omforming, overføring, omsetning, fordeling og bruk av energi m.m. (energilovforskriften) § 3-1 og delegering av myndighet fra Olje- og energidepartementet i brev av 27.11.2013, gir Norges vassdrags- og energidirektorat (NVE) under henvisning til søknad av 21.12.2012, NVEs vedtak av 30.1.2014 med tilhørende notat *Bakgrunn for vedtak* og Olje- og energidepartementets klageavgjørelse av 21.4.2016 anleggskonsesjon til E.ON Wind Norway, Branch of E.ON Wind Norway.

Anleggskonsesjonen gir rett til å bygge og drive følgende elektriske anlegg:

- Songkjølen og Engerfjellet vindkraftverk med samlet installert effekt på inntil 155 MW.
- En 33/132 kV transformatorstasjon i planområdet for Songkjølen vindkraftverk.
- En 33/66 kV transformatorstasjon i planområdet for Engerfjellet vindkraftverk.
- Nødvendig høyspennings apparatanlegg, herunder bryteranlegg/koblingsanlegg.

Anleggene skal bygges innenfor planområdene som fremgår på kartene merket "Planområde for Songkjølen vindkraftverk" og "Planområde for Engerfjellet vindkraftverk". Disse kartene er vedlagt anleggskonsesjonen. Engerfjellet vindkraftverk skal bygges i tråd med konsesjonærs brev av 16.9.2013.

Anleggskonsesjon meddelt E.ON Wind Norway, Branch of E.ON Wind Norway 30.1.2014, NVE ref. 201201816-259, bortfaller herved.

Vilkår

De til enhver tid gjeldende vilkår fastsatt i eller i medhold av energiloven gjelder for konsesjonæren.

I tillegg fastsettes med hjemmel i energiloven § 3-5 annet ledd følgende spesielle vilkår:

1. Varighet

Konsesjonen gjelder fra i dag og inntil 25 år fra det tidspunkt anlegget settes i drift, dog ikke utover 31.12.2045. Anlegget må være satt i drift innen 31.12.2020.

2. Fornyelse

Konsesjonæren skal søke om fornyelse av konsesjonen senest ett år før konsesjonen utløper. Dersom konsesjonæren ikke ønsker fornyet konsesjon, skal det innen samme frist gis melding om dette.

3. Kart over planområdene

Konsesjonær skal utforme et revidert konsesjonskart som viser planområdet for delområdet Songkjølen. Planområdet skal tilsvare planområdet i kartvedlegget til OEDs klageavgjørelse av 21.4.2016.

Konsesjonær skal i tilknytning til detaljplanleggingen av vindkraftverket oversende Shape/SOSI-filer for begge de endelige planområdene til NVE.

4. Bygging

Anlegget skal være ferdigstilt og bygget i henhold til denne konsesjonen.

Konsesjonæren kan søke om forlengelse av fristen for ferdigstilling, bygging og idriftsettelse. Slik søknad skal sendes senest seks måneder før utløpet av fristen.

Konsesjonen bortfaller dersom fristen for ferdigstilling, bygging og idriftsettelse ikke overholdes

5. Drift

Konsesjonæren plikter å gjøre seg kjent med de til enhver tid gjeldende regler for drift av anlegget.

Et eventuelt framtidig skille mellom eierskap og drift for de anlegg konsesjonen omfatter, krever godkjenning fra NVE. Godkjenning kan gis etter søknad dokumentert med avtale og øvrige dokumenter.

6. Nedleggelse

Ved nedleggelse skal konsesjonæren fjerne anlegget og tilbakeføre området til sin naturlige tilstand så langt dette er mulig, jf. energilovskriften § 3-5 d.

Konsesjonær skal innen utgangen av det 12. driftsåret for anlegget oversende NVE et konkret forslag til garantistillelse som sikrer kostnadsdekning for fjerning av vindturbinene og tilbakeføring av området ved utløp av driftsperioden, jf. energilovforskriftens § 3-5 d.

Dersom konsesjonær ønsker å legge ned anlegget mens konsesjonen løper, skal det søkes NVE om dette. Nedleggelse kan ikke skje før vedtak om riving er fattet.

7. Endring av konsesjon

NVE kan fastsette nye vilkår for anlegget dersom det foreligger sterke samfunnsmessige interesser.

8. Tilbakekall av konsesjon

Konsesjonen kan trekkes tilbake dersom konsesjonæren tas under konkursbehandling, innleder gjeldsforhandling, eller på annen måte blir ute av stand til å oppfylle sine plikter etter konsesjonen.

9. Overtredelse av konsesjonen eller konsesjonsvilkår

Ved overtredelse av konsesjonen eller vilkår i denne konsesjonen kan NVE bruke de til enhver tid gjeldende reaksjonsmidler etter energilovgivningen eller bestemmelser gitt i medhold av denne lovgivningen.

NVE kan også i slike tilfeller på ethvert tidspunkt pålegge stans i bygging.

10. Krav om ledig nettkapasitet

Ledig nettkapasitet skal dokumenteres før utbygging av vindkraftverket igangsettes. Denne dokumentasjonen skal godkjennes av NVE før anleggsarbeid kan igangsettes.

11. Bruk av adkomstvei og internveier

Veitraseer og oppstillingsplasser skal legges så skånsomt som mulig i terrenget. Veier skal legges slik at de i minst mulig grad fører til drenering av myrer. Terrenginngrep i forbindelse med turbinfundamenter, oppstillingsplasser, veier og andre områder berørt av anleggsarbeidene skal settes i stand gjennom planering, revegetering og annen bearbeiding som er tilpasset det naturlige terrenget, jf. vilkår om miljø-, transport- og anleggsplan nedenfor.

Konsesjonær skal stenge adkomstvei og internveier for allmenn motorisert ferdsel. Konsesjonær skal avklare bruk av og tilgjengelighet til vegene med Nord-Odal kommune og valgte representanter for grunneiere/rettighetshavere. Dersom det ikke oppnås enighet om bruk av og tilgjengelighet til adkomst- og internveier, skal saken oversendes NVE til avgjørelse.

12. Spesifikasjoner for elektriske anlegg

Konsesjonær skal legge frem detaljerte spesifikasjoner for de elektriske anleggene, herunder vindkraftverkets ytelse og transformatorstasjonens ytelse, for NVE før anleggsstart.

13. Detaljplan

Konsesjonær skal legge frem en detaljplan som viser tiltakets endelige utforming. Dersom endringer av tiltaket medfører vesentlig endrede virkninger enn det som fremgår av konsekvensutredningen, skal dette vurderes i detaljplanen. Detaljplanen skal godkjennes av NVE og legges til grunn for miljø-, transport- og anleggsplan, jf. vilkår 17 under.

14. Støy

Støynivået ved bygninger med støyfølsom bruk skal ikke overstige L_{den} 45 dBA. Dersom det vurderes som nødvendig for vindkraftverkets realiserbarhet at støynivået overstiger L_{den} 45 dBA ved bygninger med støyfølsom bruk, skal detaljplanen omfatte aktuelle tiltak for å avbøte virkninger ved disse bygningene. Dersom konsesjonær mener at bygninger med støynivå over L_{den} 45 dBA ikke har støyfølsom bruk, skal dette dokumenteres i detaljplanen.

15. Skyggekast

Omfanget av skyggekast ved bygninger med skyggekastfølsom bruk skal ikke overstige åtte timer faktisk skyggekast per år eller 30 minutter per dag. Dersom det vurderes som nødvendig for vindkraftverkets realiserbarhet at skyggekastomfanget overstiger åtte timer per år, skal detaljplanen omfatte aktuelle tiltak for å avbøte virkninger ved disse bygningene. Konesjonær skal da legge frem dokumentasjon på hvilke bygninger som har skyggekastfølsom bruk.

16. Miljø-, transport- og anleggsplan

Anlegget skal bygges, drives, vedlikeholdes og nedlegges i henhold til en miljø-, transport- og anleggsplan som skal utarbeides av konsesjonær og godkjennes av NVE før anleggsstart. Planen skal utarbeides i samsvar med NVEs veileder om utarbeidelse av miljø-, transport- og anleggsplan for anlegg med konsesjon etter energiloven.

Konsesjonær skal utarbeide planen i samråd med Nord-Odal kommune, grunneiere og andre rettighetshavere.

Planen skal inneholde en beskrivelse av hvordan landskaps- og miljøforhold skal ivaretas i anleggs- og driftsperioden, herunder hensyn til rødlistede og andre viktige plante- og fuglearter, myrområders funksjoner, beitedyr og automatisk fredete kulturminner. Det skal benyttes miljøforsvarlige teknikker og driftsmetoder, jf. naturmangfoldloven § 12. NVE kan kreve undersøkelser av mulige virkninger for naturmangfold i driftsperioden.

Dersom det gjøres nye funn av hekkelokaliteter for rødlistede og andre viktige fuglearter planområdene skal virkninger for disse artene minimeres gjennom avbøtende tiltak som plantetilpasninger og miljøforsvarlige teknikker og driftsmetoder. Miljø-, transport- og anleggsplanen skal redegjøre for aktuelle avbøtende tiltak.

Konsesjonær skal sørge for at undersøkelsesplikten etter kulturminneloven § 9 er oppfylt før miljø-, transport- og anleggsplanen blir godkjent.

Konsesjonær har ansvaret for at planen følges, og den skal legges til grunn for utforming av kontrakter med hoved- og underentreprenører. Konsesjonær må utarbeide en prosjekttilpasset kontrollplan som beskriver rutiner for håndtering av avvik.

Anlegget skal til enhver tid holdes i tilfredsstillende driftsmessig stand i henhold til miljø-, transport- og anleggsplanen og eventuelt andre vilkår/planer.

Konsesjonær skal foreta en forsvarlig opprydding og istandsetting av anleggsområdet. Arbeidene skal være ferdig senest to år etter at anlegget er satt i drift.

Tilsyn med bygging, drift, vedlikehold og nedleggelse av anlegget er tillagt NVE. Utgifter forbundet med NVEs godkjenning av planen og utgifter til tilsyn med overholdelse av planen dekkes av konsesjonæren.

Spesielle hensyn som skal ivaretas gjennom miljø-, transport- og anleggsplanen fremgår av Bakgrunn for vedtak av i dag.

17. For- og etterundersøkelser

Konsesjonær skal utarbeide et forslag til for- og etterundersøkelser knyttet til vindkraftverkets virkninger for gammelskog, skogsfugl og rovfugl, herunder en kartlegging av spillplasser for storfugl og orrfugl og eventuelle hekkeplasser for vepsevåk, hønsehauk og fiskeørn. NVE skal

godkjenne forslag til undersøkelser. Forslag til kartlegging av rovfugl skal godkjennes i samråd med Fylkesmannen.

18. TV- og radiosignaler

Dersom vindkraftverket medfører redusert kvalitet på radio- og TV-signaler for mottakere i nærområdet skal konsesjonær i samråd med Norkring AS iverksette nødvendige tiltak. Nødvendige tiltak skal dokumenteres og forelegges NVE innen anleggsstart. NVE kan kreve tredjeparts verifikasjon av hva som er nødvendige tiltak.

19. Telenett

Konsesjonær skal avklare med Telenor om det må iverksettes tiltak knyttet til telenett og radiolinjesamband. Nødvendige tiltak skal dokumenteres og forelegges NVE innen anleggsstart. NVE kan kreve tredjeparts verifikasjon av hva som er nødvendige tiltak.

20. Ising og iskast

Konsesjonær skal vurdere omfanget av ising og risikoen for iskast i anlegget. En slik vurdering skal oversendes NVE før anlegget settes i drift. Konsesjonær skal utarbeide forslag til rutiner for varsling av iskast i perioder med fare for dette. NVE skal godkjenne foreslått opplegg for varsling før idriftsettelse av vindkraftverket.

Konsesjonær skal installere systemer som hindrer ising på vindturbinene dersom det er teknisk og økonomisk forsvarlig. NVE kan stille ytterligere krav til tiltak dersom risikoen for iskast viser seg å begrense friluftslivsutøvelsen i planområdet.

21. Fargevalg, design og reklame

Vindturbinene (tårn, maskinhus og vinger) skal være hvite/lys grå. Tårnet og maskinhuset skal ha matt overflate. Det skal ikke være firmamerker (skrift, logo, fargemerking osv) eller annen reklame på tårn, maskinhus eller vinger.

22. Vindmålinger og produksjonsregistreringer

Konsesjonær skal foreta produksjonsregistreringer og vindmålinger ved anlegget. Årsrapport med oppgave over produksjonsregistreringer, vindmålinger og spesielle hendelser ved anlegget skal sendes NVE til orientering senest innen 15. februar i det etterfølgende år. Ovennevnte skal gjøres etter nærmere bestemmelse fra NVE. NVE kan etter behov kreve nødvendig tilgang til vind- og produksjonsdata fra anlegget i hele konsesjonsperioden.

23. Last og dimensjoneringskriterier

Konsesjonær skal dimensjonere anlegget for å kunne operere sikkert på den aktuelle lokaliteten. Vindmålinger som skal danne grunnlaget for beregning av dimensjonerende laster skal dokumenteres. Det skal redegjøres for målemetodikk, beregning av ising og dimensjonerende vindhastighet.

Konsesjonær skal vurdere planområdets lynintensitet og redegjøre for hvordan vindkraftverket er beskyttet mot lynskader.

Konsesjonær skal utføre beregning av dimensjonerende laster og lastvirkning samt dimensjonering av tårn, rotor og fundament. Disse beregningene skal utføres i henhold til gjeldende relevante

standarder, normer og forskrifter (norske eller internasjonale). NVE kan kreve dokumentasjon av beregningene.

Konsesjonær skal utarbeide et inspeksjonsprogram for vindkraftverket. Inspeksjonsprogrammets formål skal være å avdekke eventuelle feil, mangler eller svakheter som kan påvirke konstruksjonens sikkerhet over tid. NVE kan kreve tilleggsopplysninger av teknisk/økonomisk art. Inspeksjonsprogrammet skal forelegges NVE før anlegget settes i drift.

24. Luftfart

Konsesjonær skal merke vindturbinene i samsvar med de til enhver tid gjeldende forskrifter om merking av luftfartshinder.

Detaljplanleggingen av vindkraftverket skal ta utgangspunkt i at det skal benyttes radarstyrt lysvarslingsanlegg. Unntak fra bruk av slik anlegg kan gis som godkjenning av detaljplan, men krever en begrunnet søknad og en vurdering av konsekvensene for lokalmiljø, bosetning og fritidsbebyggelse.

Konsesjonær skal, i henhold til forskrift om rapportering og registrering av luftfartshinder, melde vindturbinene inn til Statens kartverk.

25. Brann og sikkerhet

Konsesjonær skal utarbeide beredskapsrutiner i samarbeid med det lokale brannvesenet.

26. Drikkevann

Konsesjonær skal i samråd med vannverkseier/brønneier, Nord-Odal kommune og Mattilsynet avklare hvilke tiltak som må iverksettes for å sikre drikkevannskilder og private brønner i området. Dette skal beskrives i en miljø-, transport- og anleggsplan, jf. vilkår 16.

27. Friluftsliv

Konsesjonær skal utarbeide en plan for avbøtende tiltak for friluftsliv i samarbeid med Nord-Odal kommune, Sand IF og Odal Turlag. Planen skal ta utgangspunkt i kommunens og organisasjonenes krav til tiltak, og skal godkjennes av NVE. Det skal tas hensyn til prosjektøkonomien, og tiltakene bør være i størrelsesorden med tiltak som er gjennomført ved bygging av vindkraftverk i områder med relativt lik bruk til friluftsliv.

28. MiS-registreringer

Konsesjonær skal bekoste nye MiS-registreringer der det nylig er foretatt MiS-registreringer dersom dette blir nødvendig.

29. Forsvarets installasjoner

Konsesjonær skal i samarbeid med Forsvarsbygg utarbeide forslag til tiltak som kan iverksettes for at Forsvarets interesser skal bli tilstrekkelig hensyntatt. Nødvendige tiltak skal dokumenteres og forelegges NVE innen start for anleggsarbeidet. NVE kan kreve tredjeparts verifikasjon av hva som er nødvendige tiltak.

30. Luftfart

Konsesjonær skal kontakte Avinor i forbindelse med detaljplanleggingen for en avklaring om virkninger for Oslo Lufthavn Gardermoen. Dersom det må iverksettes avbøtende tiltak, skal disse dokumenteres og forelegges NVE innen anleggsstart. NVE kan kreve tredjeparts verifikasjon av hva som er nødvendige tiltak.

31. Adkomstvei til Engerfjellet

Konsesjonær skal i samråd med Nord-Odal kommune og grunneier utarbeide avbøtende tiltak knyttet til virkninger for gården Holtet ved den planlagte adkomstveien til Engerfjellet vindkraftverk. NVE skal godkjenne eventuelle tiltak.

32. Veier og avkjørsler

Alle tiltak knyttet til fylkes- eller riksveinettet må avklares med Statens vegvesen. NVE kan kreve at konsesjonær gjennomfører avbøtende tiltak dersom det viser seg at virkninger for naboer ved avkjørsler blir vesentlig større enn det som er beskrevet i konsekvensutredningen.

33. Byggetekniske krav

Utbygger skal påse at transformatorbygget etableres i samsvar med kravene i forskrift om tekniske byggverk (FOR 2010-03-24 nr. 489) så langt disse kravene passer for bygget.

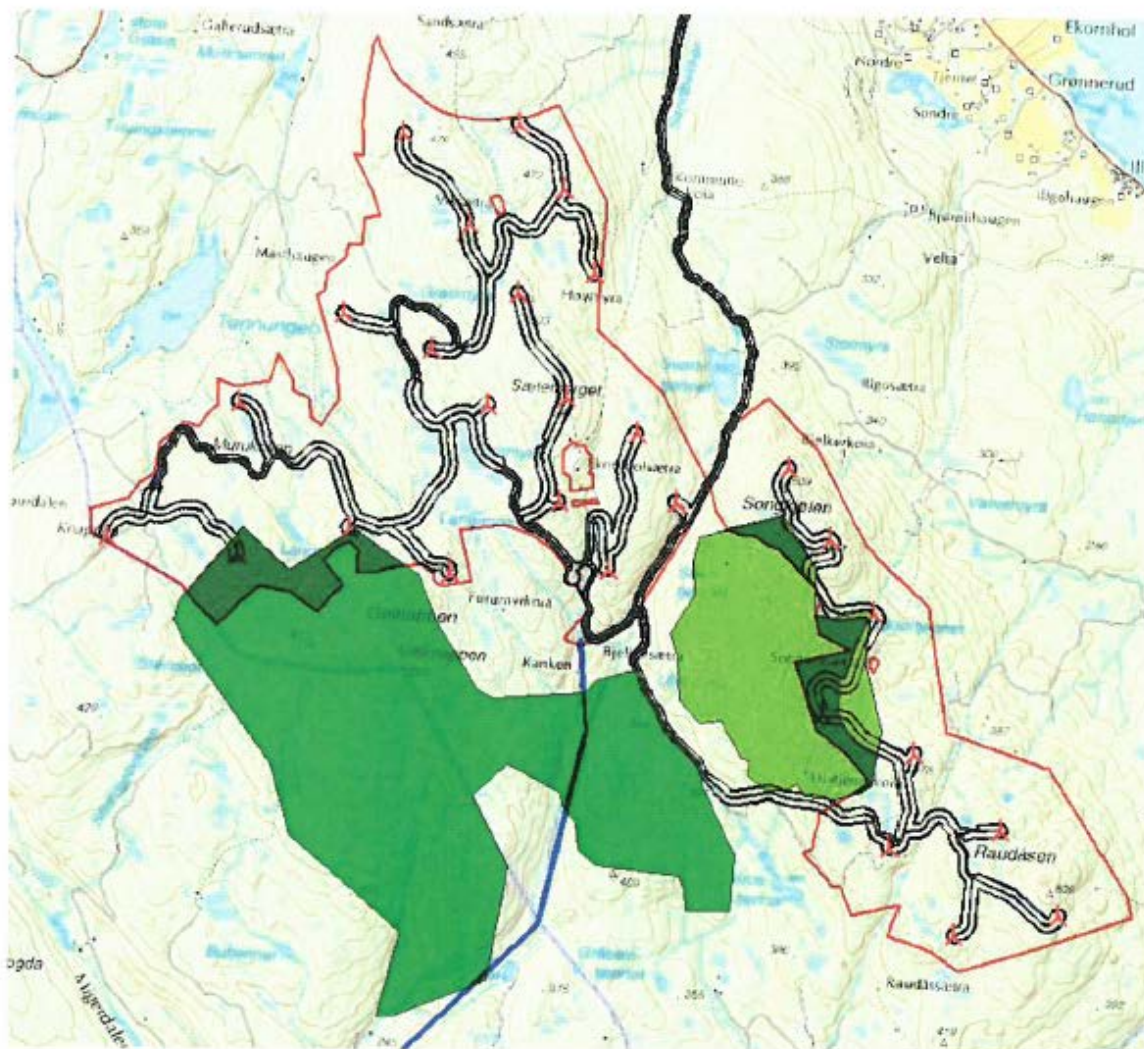
34. Justering av planområdet

Planområdet justeres i henhold til vedlagte kart oversendt fra E.ON 16. mars 2016. Utover dette skal man i detaljplanleggingen om mulig, i samråd med Fylkesmannen, søke å flytte grensen for planområdet her ytterligere mot øst, slik at planområdets overlapp med det foreslåtte skogvernområdet om mulig kan reduseres ytterligere.

Rune Flatby
avdelingsdirektør

Arne Olsen
seksjonssjef


Dokumentet sendes uten underskrift. Det er godkjent i henhold til interne rutiner.



Planområdet for Songkjølen vindkraftverk ihht. OEDs klageavgjørelse av 21.4.2016.

Engerfjellet
Planområder - alternativ

- planområde redusert ved konsesjon
- Planområde KU sektad
- planområde med 800 m avstand til planlagt utvidelse av Bjerten hyttefelt




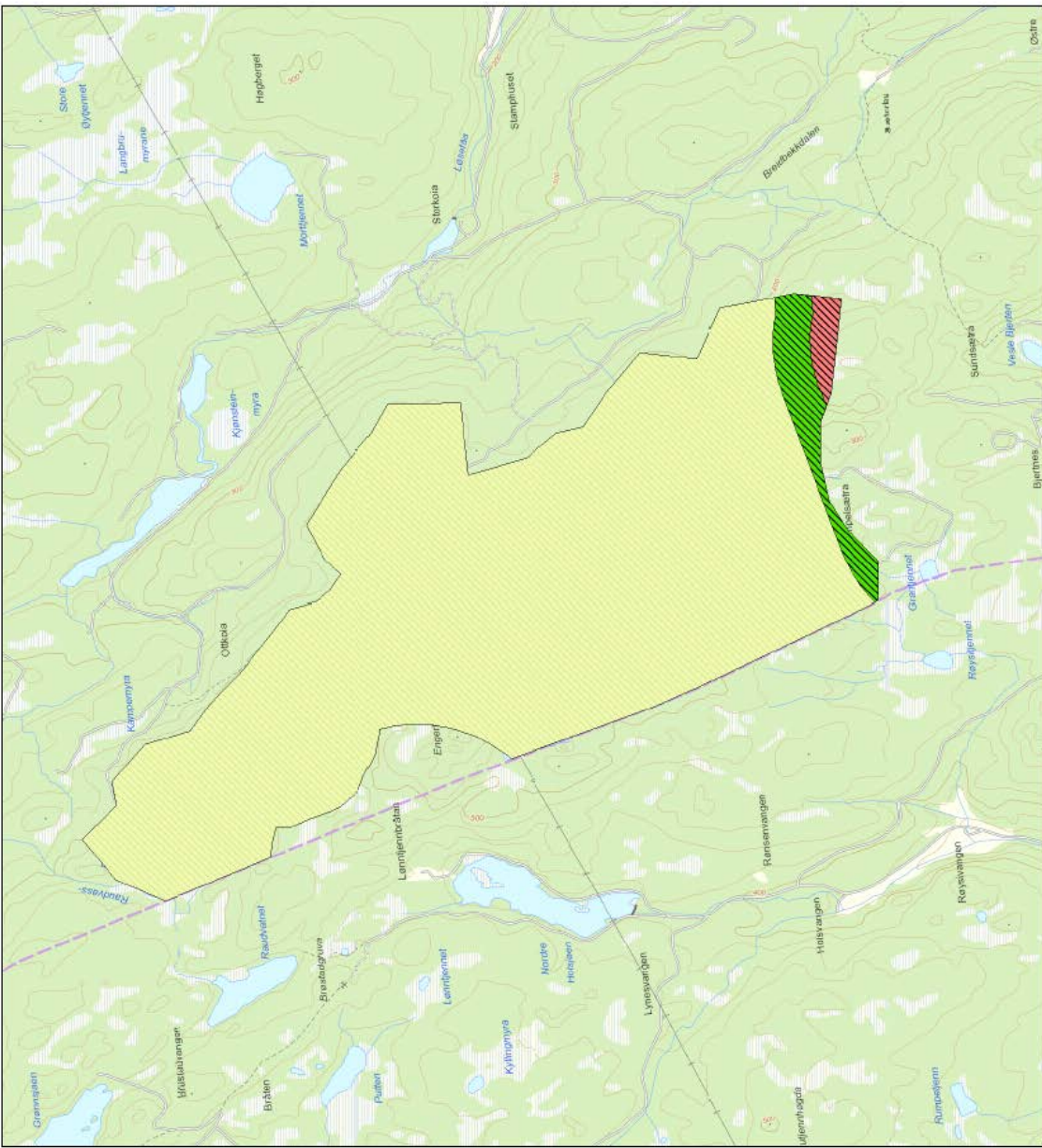
Rettingheter til eksterne kartdata er erhvervet gjennom Norge Digitalt

1:20 000 Tilpasset A3

Koord.sys.: UTM 32 - WGS84

Km 0 0.25 0.5 1





Planområde for Engerfjellet vindkraftverk