

Verdier i Skrimfjellområdet, Kongsberg kommune i Buskerud, Sauherad og Skien kommuner i Telemark

VVV-rapport 2000 -10



Utgitt av Direktoratet for naturforvaltning i samarbeid med
Norges vassdrags- og energidirektorat og Fylkesmannen i Buskerud

Refereres som:

Fylkesmannen i Buskerud 2000. Verdier i Skrimfjellområdet i Kongsberg kommune i Buskerud og Sauherad og Skien kommuner i Telemark.

Utgitt av Direktoratet for naturforvaltning i samarbeid med Norges vassdrag- og energidirektorat. VVV-rapport 2000-10. Trondheim 49 sider, 4 kart + vedlegg 49 s.

Forsidefoto: "Stølevatn", Åsmund Tysse

Layout: Knut Kringstad

**Verdier i
Skrimfjellområdet,**

**Kongsberg kommune i Buskerud/
Sauherad og Skien kommuner i
Telemark**

Vassdragsnr.:
Ravalsjøelva 015.C8Z
Kjørstadelva 015.C81Z
Støleelva 015.C6Z

Verneobjekt: 015/2
Verneplan I

VVV-rapport 2000-10

Tittel	Dato	Antall sider
<i>Verdier i Skrimfjellområdet</i>	<i>status pr.des..99</i>	<i>49 s.4 kart, + vedlegg 49 s.</i>
Forfatter	Institusjon	Ansvarlig sign
<i>Even W. Hanssen</i>	<i>Fylkesmannen i Buskerud</i>	<i>Anders J. Horgen</i>
TE-nr	ISSN-nr	ISBN-nr
<i>890</i>	<i>1501-4851</i>	<i>82-7072-397-5</i>
VVV-Rapport nr		
<i>2000-10</i>		
Vassdragsnavn	Vassdragsnummer	Fylke
<i>Vassdrag i Skrimfjellområdet, drenerer til Numedalslågen</i>		<i>Buskerud (Telemark)</i>
<i>Dalselva (Ravalsjøelva)</i>	<i>015.C8Z</i>	
<i>Kjørstadelva</i>	<i>015.C8IZ</i>	
<i>Stølelva (Eggarelva)</i>	<i>015.C6Z</i>	
Vernet vassdrag nr	Antall objekter/områder	Kommuner
<i>015/2</i>	<i>49 + 31 kulturminner/miljøer</i>	<i>Kongsberg, Skien, Sauherad</i>
Antall delområder med Nasjonal verdi (***)	Regional verdi (**)	Lokal verdi(*)
<i>11</i>	<i>10</i>	<i>28</i>
EKSTRAKT		
<p>Skrimfjellområdet ligger hovedsakelig i Kongsberg kommune i Buskerud, men de vestlige deler berører også Sauherad og Skien kommuner i Telemark.</p> <p>Vassdragsområdet ble vernet mot kraftutbygging i 1973 og består av tre delvassdrag som hver for seg drenerer mot Numedalslågen. VVV-prosjektet (Verdier i vernede vassdrag) er initiert av Direktoratet for Naturforvaltning (DN) og Norges Vassdrags og Energidirektorat (NVE). Formålet er å kartlegge og synliggjøre verdiene i de vernede vassdragene.</p> <p>I denne rapporten presenteres dokumenterte natur- og kulturfaglige verdier i Skrimfjellområdet. Mesteparten av nedbørfeltet ligger i skogstrakter med topper opp i over 850 moh. Nedbørfeltet er berørt av tyngre tekniske inngrep da det er fast bebyggelse i nedre deler. De indre deler er inngrepsfrie områder. Nedbørfeltet består i nord av kalkrike områder med karstgrotter, kalkfuruskog og rikt kulturlandskap. De indre deler består av mye gammel barskog med flere rødlistearter. Skrimfjella utgjør et markert trekk i landskapet. Sveinsbufjell og Skrimfjella er viktige friluftsområder særlig for befolkningen i Vestfold. Det er mange kulturminner i området.</p>		
SUMMARY IN ENGLISH		
<p>The watershed Skrimfjellområdet is situated mainly in Kongsberg municipality in Buskerud county. In 1973 this watershed was protected against development of hydroelectric power plants. The authorities have realized the need for better documentation of the nature values of the watercourse. The Directorate of Nature Management and The Norwegian Water Resources and Energy Directorate have established this project "The values of protected watersheds". This report tries to summarize these values in the watersheds of the tree rivers aggregating the Skrimfjellområdet.</p>		
5 STIKKORD PÅ NORSK		5 KEYWORDS IN ENGLISH
<i>Prosesser og former skapt av is og vann</i>		<i>Geomorphology</i>
<i>Biologisk mangfold</i>		<i>Biodiversity and ecology</i>
<i>Landskapsbilde</i>		<i>Forms of landscapes</i>
<i>Friluftsliv</i>		<i>Outdoor recreation</i>
<i>Kulturminne og kulturmiljø</i>		<i>Cultural Heritage and the Historical Landscape</i>

FORORD

Direktoratet for naturforvaltning (DN) og Norges vassdrags- og energidirektorat (NVE) er i fellesskap ansvarlig for prosjektet "Verdier i vernede vassdrag" (VVV-prosjektet). Hensikten er å gjøre kunnskapen om verdiene lettere tilgjengelig for kommuner og andre som forvalter vernede vassdrag med nærområder. Etter at Stortinget 1. april 1993 vedtok Verneplan IV for vassdrag, er 341 vassdragsobjekter vernet mot kraftutbygging. Stortinget har gjentatte ganger presisert at verneverdiene i de vernede vassdragene ikke må forringes av andre inngrep. Rikspolitiske retningslinjer (RPR) for vernede vassdrag, ble vedtatt 10. november 1994. Retningslinjene gir kommuner, fylkeskommuner og statlige myndigheter rammer for sin forvaltning.

VVV-prosjektet beskriver verdier innen prosesser og former skapt av vann og is, biologisk mangfold, landskapsbilde, friluftsliv og kulturminner/miljøer og skal ut fra dagens kunnskap synliggjøre de viktigste verdiene. I tillegg kan det også finnes andre viktige verdier og som har betydning for vernet. I prosjektet lages vassdragsvise rapporter som gir en oversiktlig presentasjon av viktige områder i tekst og på kart. Informasjonen i rapportene vil senere bli tilgjengelig med digitale kartdata. Ansvar for utarbeidelse av den enkelte rapport ligger til fylkesmannen i vedkommende fylke.

Skrimfjellområdet har siden vedtak i Stortinget 6. april 1973 vært vernet mot vannkraftutbygging (verneplan I). Denne rapporten er utarbeidet av Fylkesmannen i Buskerud. Rapporten presenterer fyldig dokumentasjon over hvilke verdier som finnes i og ved vassdragene i Skrimfjella. En del av denne dokumentasjonen er framkommet i samarbeid med Kongsberg kommune v. miljøvernrådgiver Odd A. Helleberg og skogbruksansvarlig Dag Simenstad. Buskerud Fylkeskommune ved kulturvernkonsulent Jørn Jensen har vært behjelpelig med opplysninger. Bidrag er også gitt av Tor Bjørvik, Olav Såtvedt, Bård Engelstad og Eivind Østbye. Arbeidet med rapporten er utført i 1999 av Even Woldstad Hanssen. Vassdragsforvalter Anders J. Horgen, Fylkesmannen i Buskerud, er prosjektansvarlig i fylket.

Drammen - Trondheim - Oslo

*Direktoratet for naturforvaltning
naturbruksavdelingen*

*Norges vassdrags- og energidirektorat
vannressursavdelingen*

*Ola Skauge,
avdelingsdirektør*

*Are Mobæk,
avdelingsdirektør*

*Fylkesmannen i Buskerud
miljøvernavdelingen*

*Anne Britt Leifseth
avdelingsdirektør*

INNHold

FORORD

SAMMENDRAG

1.0	INNLEDNING	12
1.1	GENERELL BESKRIVELSE AV VASSDRAGET	12
1.2	HYDROLOGI OG VANNKVALITET	13
1.3	AREALOPPLYSNINGER	13
1.4	RAPPORTENS MÅLSETTING OG BEGRENSNINGER	15
2.0	PROSESSER OG FORMER SKAPT AV IS OG VANN	16
2.1	BERGGRUNNSGEOLOGI	16
2.2	KVARTÆRGEOLOGI	16
2.3	VASSDRAGSELEMENTER OG DAGENS PROSESSER	17
2.4	FORMER OG SPOR ETTER AVSLUTTEDE PROSESSER	18
2.5	ANDRE GEOFAGLIGE ELEMENTER	18
2.6	UTVALGTE DELOMRÅDER OG OBJEKTER	19
3.0	BIOLOGISK MANGFOLD	20
3.1	FERSKVANNSBIOLOGI	20
3.2	TERRESTRE NATUR- OG VEGETASJONSTYPER	20
3.3	VILT	22
3.4	RØDLISTEARTER	22
3.5	UTVALGTE DELOMRÅDER OG OBJEKTER	25
4.0	LANDSKAPSBILDE	27
4.1	LANDSKAPSREGION OG SÆRPREG	27
4.2	FREMTREDENDE LANDSKAPSELEMENTER	27
4.2	UTVALGTE DELOMRÅDE OG ELEMENTER	28
5.0	FRILUFTSLIV	29
5.1	FRILUFTSOMRÅDER	29
5.2	HYTTER, STINETT, LØYPER	29
5.3	NATURTURISME	30
5.4	JAKT OG FISKE	30
5.5	UTVALGTE DELOMRÅDER OG OBJEKTER	31
6.0	KULTURMILJØER	32
6.1	VASSDRAGSRELATERTE KULTURMINNER	32
6.2	FORNMINNER OG OLDFUNN	33
6.3	VERDIFULLE KULTURLANDSKAP	34
6.4	ANDRE KULTURMINNER/-MILJØER	34
7.0	AKTUELLE TRUSLER	41
8.0	LITTERATUR	43
9.0	KRITERIER OG VERDISSETTING BENYTTET I RAPPORTEN	48
9.1	METODE	48
10.0	KART	50
10.1	TEMAVIS TABELLOVERSIKT MED KART	50
	VEDLEGG 1. REGISTRERINGSSKJEMA	1

Temavise oversikter over registrerte delområder:

<i>Prosesser og former skapt av is og vann (P1-P5)</i>	vedlegg s	s. 1-5
<i>Biologisk mangfold (B1-B35)</i>		s. 6-40
<i>Landskap (L1-L2)</i>		s. 41-41
<i>Friluftsliv (F1-F7)</i>		s. 42-49

SAMMENDRAG

Skrimfjellområdet ligger sør for Kongsberg by, i Sandsvær i Kongsberg kommune i Buskerud. De vestlige deler berører Sauherad kommune og Skien kommune i Telemark. Området består av tre mindre vassdrag Ravalsjøelva, Kjørstadelva og Støleelva, som hver for seg drenerer til Numedalslågen. Vassdragene ble vernet i 1973 i verneplan I. Nedbørfeltene hver for seg er ganske små, men tilsammen utgjør de et ganske stort område. I de nedre deler er det fast bosetning og kulturlandskap. De høyereliggende og indre områder er inngrepsfrie i klasse I. Det meste av arealet er barskog med skogsveier og normal skogsdrift.

Rapporten gir en temavis oversikt over dagens kunnskap om verdifulle delområder /objekter i Skrimområdet. Jfr. kart kap. 10 og vedlegg med registreringsskjema. Disse områdene er nærmere beskrevet i de enkelte kapitlene i rapporten. Kulturminner er ikke verdigraderte og er ikke blitt registrert på skjema, men omtales i rapporten og vises på kart. "Gradering" i tabellene nedenfor, er utført etter metodikk beskrevet i veileder for VVV-prosjektet, der også kriteriene er definert (Jfr kap. 9). Delområder med *** foreslås å tilsvare Nasjonal verdi, ** Regional verdi og * Lokal verdi. Det er i alt registrert 80 områder/objekter i nedbørsfeltet, 11 er anslått til å være av nasjonal betydning og 10 av regional.

De faglige vurderingene bygger på tilgjengelig dokumentasjon, hovedsakelig i form av litteratur. Henvisning til kilder er gitt i teksten og kildene er i en liste i et eget kapittel. De dokumenterte delområdene er forsøkt stedfestet på kart. Avgresning og presentasjon av delområder på kart må imidlertid sees på som foreløpig. Nærmere avklaring og justering bør gjøres innenfor neste oppdatering av rapport med statuskart.

Tabellene viser til kart bak i rapporten, kap. 10. Det er ikke laget kart for tema landskap.

Prossesser og former skapt av is og vann (P)

Nr	Navn delområder	Beskrivelse	Gradering	Dok. status
P1	Passebekk	Lateral-morener	*	Dokumentert
P2	Rønningsfossene	Terrasser og skrenter i kalkskifer. Fossiler	***	Dokumentert
P3	Sandå-grotta	Karst-grotter	***	Dokumentert
P4	Sandå-gjelet	Karst-grotte og elvegjel	***	Dokumentert
P5	Krona	Kilder og karstgrotte	***	Dokumentert

Biologisk mangfold (B)

Nr	Navn delområde	Beskrivelse	Gradering	Dok. status
B1	Kjørstadelvas canyon	Elvegjel med kalkelskende fjellplanter	**	Dokumentert
B2	Mysutjerna	Kransalgesjø	***	Dokumentert
B3	Rosstjern	Kransalgesjø	***	Dokumentert
B4	Gammarus-grotta	Grotte med særegen zoologi	**	Dokumentert
B5	Bevergrotta	Grotte med særegen zoologi	***	Dokumentert
B6	Stormyr	Myrkompleks	**	Dokumentert

B7	<i>Haugene</i>	<i>Kalkfuruskog</i>	***	<i>Dokumentert</i>
B8	<i>Støledalen</i>	<i>Gammel barskog</i>	**	<i>Dokumentert</i>
B9	<i>Sølvrauddalen</i>	<i>Nøkkelbiotop barskog</i>	*	<i>Dokumentert</i>
B10	<i>Sondalsfjell</i>	<i>Stort, variert barskogsområde, gammelskog</i>	***	<i>Dokumentert</i>
B11	<i>Ravine vest for Ådalen</i>	<i>Rik botanikk</i>	*	<i>Manglende dokumentasjon</i>
B12	<i>Finnvollaldalen</i>	<i>Gammel barskog</i>	***	<i>Dokumentert</i>
B13	<i>Holmevann, nordøst</i>	<i>Nøkkelbiotop barskog</i>	*	<i>Dokumentert</i>
B14	<i>Mellom Monsvann og Holmevann</i>	<i>Nøkkelbiotop barskog</i>	*	<i>Dokumentert</i>
B15	<i>Holmevann, nordvest</i>	<i>Nøkkelbiotop barskog</i>	*	<i>Dokumentert</i>
B16	<i>Neråsløken</i>	<i>Nøkkelbiotop barskog</i>	*	<i>Dokumentert</i>
B17	<i>Listulåsen</i>	<i>Nøkkelbiotop barskog</i>	*	<i>Dokumentert</i>
B18	<i>Deildalen</i>	<i>Nøkkelbiotop barskog</i>	*	<i>Dokumentert</i>
B19	<i>Bufinntjønn</i>	<i>Nøkkelbiotop barskog</i>	*	<i>Dokumentert</i>
B20	<i>Mellom Bufinntjønn og Fagervannet</i>	<i>Nøkkelbiotop barskog</i>	*	<i>Dokumentert</i>
B21	<i>Flåttefjell, sørøst</i>	<i>Nøkkelbiotop barskog</i>	*	<i>Dokumentert</i>
B22	<i>Mellom Sølvrauddalen og Vindmosdalen</i>	<i>Nøkkelbiotop barskog</i>	*	<i>Dokumentert</i>
B23	<i>Rønningfossene</i>	<i>Interessante lavforekomster</i>	*	<i>Dokumentert</i>
B24	<i>Haugsmyrene</i>	<i>Myrkompleks</i>	*	<i>Dokumentert</i>
B25	<i>Himfjell</i>	<i>Gammel barskog</i>	**	<i>Dokumentert</i>
B26	<i>Urskleiv</i>	<i>Gammel barskog</i>	*	<i>Godt nok dokumentert</i>
B27	<i>Dagsbekkdalen - Svarttjernknatten</i>	<i>Gammel barskog</i>	*	<i>Godt nok dokumentert</i>
B28	<i>Lønnstøldalen</i>	<i>Gammel barskog</i>	*	<i>Godt nok dokumentert</i>
B29	<i>Spondalen</i>	<i>Urskogspreget skog</i>	**	<i>Godt nok dokumentert</i>
B30	<i>Rønseterflitti</i>	<i>Kalkfuruskog</i>	*	<i>Dokumentert</i>
B31	<i>Hoensetra</i>	<i>Intakt beite og slåtteeng</i>	*	<i>Dokumentert</i>
B32	<i>Rønsetra</i>	<i>Intakt beite og slåtteeng</i>	*	<i>Dokumentert</i>
B33	<i>Sagvolden</i>	<i>Intakt beite og slåtteeng</i>	*	<i>Dokumentert</i>
B34	<i>Flenderud</i>	<i>Intakt slåtteeng</i>	*	<i>Dokumentert</i>
B35	<i>Ormetangen</i>	<i>Kalktørreng</i>	*	<i>Dokumentert</i>

Landskap (L) ikke kartfestet

Nr	Navn delområder	Beskrivelse	Gradering	Dok. status
L1	Skrimfjella	Høyereliggende landskap med skog, myr og fjelltopper	**	Godt nok dokumentert
L2	Sondalsfjella	Ganske dramatisk landskap med fjelltopper, trange daler og små vann	*	Godt nok dokumentert

Friluftsliv (F)

Nr	Navn delområde	Beskrivelse	Grad.	Dok. status
F1	Passebekk	Badedam	*	Dokumentert
F2	Flata	Badeplass	*	Dokumentert
F3	Rønningfossene	Badeplass og turområde	*	Godt nok dokumentert
F4	Sandågrota	Tilgjengelig elvegrotte	**	Dokumentert
F5	Sveinsbufjell	Turområde	**	Dokumentert
F6	Omholtseter	Utfartsområde sommer/vinter	**	Dokumentert
F7	Skrimfjella	Turområde	***	Dokumentert

Kulturminner

<i>Nr</i>	<i>Navn delområde</i>	<i>Beskrivelse</i>	<i>Ikke gradert</i>	<i>Dok. status</i>
K1	<i>Deilstjern</i>	<i>Dam</i>		<i>Dokumentert</i>
K2	<i>Holmevatn</i>	<i>Dam</i>		<i>Dokumentert</i>
K3	<i>Arebuvatn</i>	<i>Dam</i>		<i>Dokumentert</i>
K4	<i>Arebuelva</i>	<i>Sag</i>		<i>Mangl. dok.</i>
K5	<i>Svartjern</i>	<i>Dam</i>		<i>Mangl. dok</i>
K6	<i>Skrimsvann</i>	<i>Dam</i>		<i>Dokumentert</i>
K7	<i>Ravalsjø</i>	<i>Dam</i>		<i>Dokumentert</i>
K8	<i>Rosstjern</i>	<i>Kvern</i>		<i>Mangl. dok</i>
K9	<i>Helgerud</i>	<i>Sag</i>		<i>Mangl. dok</i>
K10	<i>Lindset</i>	<i>Sag</i>		<i>Dokumentert</i>
K11	<i>Vadet</i>	<i>Gammel ferdselsvei</i>		<i>Mangl. dok</i>
K12	<i>Sagvolden</i>	<i>Bru</i>		<i>Dokumentert</i>
K13	<i>Sagvolden</i>	<i>Dam, tidl. kvern og sag</i>		<i>Dokumentert</i>
K14	<i>Rønningfossene</i>	<i>Sag og mølle</i>		<i>Dokumentert</i>
K15	<i>Rønningfossene</i>	<i>Tømmerrenne</i>		<i>Dokumentert</i>
K16	<i>Damtjern</i>	<i>Dam</i>		<i>Mangl. dok</i>
K17	<i>Skumtjern</i>	<i>Dam</i>		<i>Dokumentert</i>
K18	<i>Flatafossen</i>	<i>Sag, mølle, kvern</i>		<i>Mangl. dok</i>
K19	<i>Dalsplass/ Berghølen</i>	<i>Gammel bru</i>		<i>Mangl. dok</i>
K20	<i>Tangenefossen</i>	<i>Sag</i>		<i>Mangl. dok</i>
K21	<i>Lille Lauarvann</i>	<i>Steindam</i>		<i>Dokumentert</i>
K22	<i>Glabak</i>	<i>Fløtningskanal</i>		<i>Dokumentert</i>
K23	<i>Store Lauarvann</i>	<i>Dam</i>		<i>Dokumentert</i>
K24	<i>Kjørstadelva</i>	<i>Tømmerrenne</i>		<i>Dokumentert</i>
K25	<i>Kvernerud</i>	<i>Mølle</i>		<i>Dokumentert</i>
K26	<i>Passebekk</i>	<i>Kraftstasjon</i>		<i>Dokumentert</i>
K27	<i>Stølevannsdammen</i>	<i>Steinalderboplass</i>		<i>Dokumentert</i>
K28	<i>Vesle Styggemann</i>	<i>Mulig fangstgrop</i>		<i>Dokumentert</i>
K29	<i>Rønningen</i>	<i>Mulig gravhaug</i>		<i>Dokumentert</i>
K30	<i>Stavtjern</i>	<i>Jernvinneplass</i>		<i>Dokumentert</i>
K31	<i>Skrimsvann</i>	<i>Dyregrav</i>		<i>Dokumentert</i>

1.0 INNLEDNING

1.1 *Generell beskrivelse av vassdraget*

Vassdrag i Skrimfjellområdet ble varig vernet av Stortinget med vedtak i Verneplan I den 6. april 1973. Området består av flere mindre vassdrag på vest-, nord- og østsiden av Skrimfjella i Kongsberg kommune i Buskerud. Vassdragene i vest starter inne i Telemark i henholdsvis Sauherad og Skien kommuner. Området dekkes av kartbladene 1714 II (Kongsberg), 1714 III (Notodden), 1713 IV (Nordagutu) og 1713 I (Siljan).

Vassdrag i Skrimfjellområdet omfatter tre mindre vassdrag som hver for seg drenerer til Numedalslågen. Regnet fra øst har vi:

1. Støleelva (også kalt Eggarelva) (015.C6Z).

Den løper ut i Lågen ved Passebekk i Sandsvær. Elva drenerer de østre delene av Skrimfjellmassivet og Omholtseter-området. Den siste kilometeren til utløpet renner elva helt rolig på en elveslette. Ovenfor fylkesveien ved Passebekk i et ca. 5 km langt juv fra Vesle Stølevann. Her faller elva 500 meter fra 607 moh. ved Vesle Stølevann til 100 moh. ved Passebekk. Den øverste delen er dominert av Store Stølevann (614 moh.) i hjertet av Skrim med flere tilsig fra de høyestliggende delene på Skrim på rundt 750 moh..

2. Kjørstadelva (015.C81Z).

Den løper ut i Lågen ved Vollen i Sandsvær, men er bare varig vernet ned til kote 250 moh.! Terrenget fra 250 moh. og opp til Store Lauarvann på 332 moh. er preget delvis av en dyp canyon med stupbratte sider, men også et rolig parti i skoglandskap. Kjørstadelva drenerer hele nordsiden av Skrimmassivet. Her renner mange bekker i små daler ned til Laueranna. Karstlandskap preger terrenget rundt Laueranna.

3. Ravalsjøelva (også ofte kalt Dalselva) (015.C8Z).

Denne elva drenerer de vestlige delene av Skrim, men også deler av Sveinsbufjell og Sondalsfjell. Den er varig vernet ned til samløpet med Tverrelva ved Tangene. Herfra og ned til Lågen ved Gravenfoss kalles den Dalselva eller Kløvstadelva. De nederste 3 km før Tangene er Ravalsjøelva preget av å renne gjennom et kalksteinslandskap med avsatter, slukter, kulper og små fossefall. Her stiger det fra 170 til 340 moh.. De neste 5 km fra Sagvolden opp til Ravalsjøen renner elva relativt rolig i et lavt daldrag. De sentrale delene domineres av Ravalsjøen med Stavgjern på 475 moh.. Til Ravalsjøen er det flere tilløp. Det viktigste kommer fra Arebuvatnet (495 moh.) i vest. Her ligger også Holmevatnet (509 moh.) som mottar flere bekker fra Sveinsbufjellet ca. 700 moh.. Fra sørsiden av Ravalsjøen kommer flere bekker fra Sondalsfjell-området. Fra øst har Ravalsjøen tilløp av Skrimsbekken som drenerer fra Skrimsvann (574 moh.), Urstjenna, Svartjern og de sentrale deler av fjellmassivet rundt Jotefjell og sør for Styggemann.

1.2 Hydrologi og vannkvalitet

Vassdragenes samlede nedbørfelt som er varig vernet er ca. 165 km². Midlere spesifikk avløp er på 30 l/s km² i Sondalsfjell, den er på 25 l/s km² i de høyeste delene av Skrim. I de lavere deler som rundt Lauarvann og ned til Passebekk går spesifikt avløp ned til 20-18 l/s km² (49).

Støleelva

I forbindelse med kommunedelplan for Omholtfjell (36) ble det gjort bakteriologiske undersøkelser av 8 vann i nedbørfeltet. Konklusjonen er at kvaliteten er god og stort sett bra med tanke på bading og friluftsliv. Det er imidlertid for høyt fargetall for drikkevannskvalitet.

Kjørstadelva

Karstvann fra Lauarvann-området har blitt gjort gjenstand for analyse (42). Dette vannet har et høyt innhold av kalsium og magnesium og mye negative bikarbonat-ioner. Vannet har et lavt metallion-innhold.

1.3 Arealopplysninger

Inngrepsstatus

Det aller meste av nedbørfeltet må regnes som inngrepsnært <1 km fra tyngre tekniske inngrep. De høyereliggende delene av Skrimfjella, en liten del av Sveinsbufjellet og de høyereliggende delene av Sondalsfjella regnes som inngrepsfritt 1-3 km fra tyngre tekniske inngrep (64).

Støleelva ble regulert til kraftutbygging i 1913. I den forbindelse ble det laget reguleringsdammer i Stølevanna og Skjesvannet, og bygget kraftverk ved Kvernherud i Passebekk.

Kommuneplaner

Kommuneplan –Kongsberg kommune

Gjeldende kommuneplan for Kongsberg (35) er vedtatt 9.10.1996. Her er vassdrag i Skrimområdet avmerket som verna etter vassdragsloven (PBL §20-4 nr.5). De alt vesentlige deler av nedbørfeltet er regulert som LNF sone A. Her er det kun tillatt med oppføring av bygninger i tilknytning til landbruksnæringen.

Generasjonsbygninger skal plasseres i tilknytning til tunet og fradeling av eksisterende bygninger og anlegg er ikke tillatt.

Området Sagvoldkroken/Ljøterudkroken er regulert som LNF sone C. Her er det tillatt med spredt nærings- og boligbebyggelse og fradeling etter søknad.

Et område ovenfor Passebekk er også regulert som LNF sone C. Videre er det i sentrum av Passebekk regulert til diverse byggeområder og friareal.

Det er videre to kommunedelplaner innen området, hvorav en er under utarbeidelse (se nedenfor).

Kommunedelplaner-Kongsberg kommune

Kommunedelplan for Omholtfjell ble vedtatt 1998 (36). Hele den nordlige del av planområdet ligger innen Støleelva's nedbørfelt. Det er planlagt 76 nye hytter fordelt på flere delområder. Det er i planen lagt vekt på å ta hensyn til natur, friluftsliv og landskap. Det er lagt spesielt vekt på å skjerme infiltrasjonsområde for drikkevannsolle ved Omholtsetra. Dette ligger vest for setra opp mot Grønlivannet.

Kommunedelplan for Raje er igangsatt i 1998 og er fortsatt under arbeid (pr. 1.11.99). Planen omfatter delvis noe av Ravalsjøelva's nedbørfelt. Det gjelder Lille Mjøvannet og den nordvestlige del av Ravalsjøen kalt Kalven. Ravalsjøelva utgjør sørøstlig begrensningslinje av planen. Planen skal ta hensyn til bevaring av seterlandskapet med store forekomster av orkideen søstermarihånd, samtidig som den åpner for noe mer hyttebygging.

Kommuneplan –Sauherad kommune

Gjeldende kommuneplan for Sauherad 1991-2005 har ikke markert nedbørfeltet (57). Området er angitt som LNF-område hvor spredt bebyggelse ikke er tillatt. I det nye forslaget til kommuneplan (58) som er ute på høring høsten 1999, er området markert som nedbørfelt for varig verna vassdrag. Det er også spesielt markert som viktig natur- og friluftsområde. Nåværende LNF-kategori blir foreslått opprettholdt, men man vil være forsiktig med å tillate inngrep som kan forringe områdets verdier.

Byggeforbud langs vassdrag: I LNF-områdene er det langs hovedvassdrag i inntil 100 m og mindre vassdrag 50 m fra strandlinje, målt i horisontalplanet ved gjennomsnittlig flomvannstand, forbudt med tiltak som nevnt i §§84 og 93 i PBL. Disse retningslinjene er tenkt videreført i den nye kommuneplanen.

Kommuneplan –Skien kommune

Den delen av nedbørfeltet som ligger innen Skien kommune er i sin helhet omfattet av Sondalsfjell naturreservat som er fredet etter naturvernloven.

Verneområder

Det er i alt 11 områder som er fredet etter naturvernloven innen nedbørfeltet. 10 av disse er naturreservater og et er naturminne. Alle ligger i Kongsberg kommune med unntak av Sondalsfjell naturreservat som for en stor del ligger i Skien kommune (24).

Fylkesmannen i Buskerud sendte høsten 1999 Verneplan for Skrimfjella ut på lokal høring (25). Utkastet omfatter forslag om opprettelse av et sentralt Skrimfjella naturreservat på ca. 9 200 daa. hvor verneformålet er å bevare et tilnærmet urørt, særpreget og variert naturområde. Videre omfatter utkastet forslag om opprettelse av et Skrimfjella landskapsvernområde på ca. 35 500 daa med

samme formål som reservatforslaget. Området består av det høyereliggende fjellmassiv fra Skrimtoppen til Stølefjell. Det høyeste punktet i verneområdet, Styggemann, er på 872 moh. og det laveste (ved Fagervannet) på ca 570 moh. Det meste ligger mellom 600-700 moh.

1.4 Rapportens målsetting og begrensninger

Rapporten sammenstiller og presenterer dagens kunnskap om natur-, kultur-, landskap- og friluftslivsfaglige verdier i Skrimområdet. Det er lagt vekt på i første rekke å få med de verdier som er knyttet direkte til vassdraget. Det er også tatt med verdier i hele nedbørsfeltet så langt man har oversikt.

Rapporten er skrevet med utgangspunkt i veiledere fra DN/NVE fra sept. 1997 og med suppleringsmaterieell senest av 13.9.1999.

Tidligere har verdiene i Skrim vært for dårlig dokumentert, men dette ble forsøkt rettet opp (2, 21). Etterhvert har Skrimfjellområdet fått ganske godt dokumenterte verdier fordi området har vært vurdert i forbindelse med Landsplan for Nasjonalparker 1986 (48). De vestligste områdene bl.a. beliggende i Sauherad kommune, Telemark har dårligere dokumentasjon. Det er derfor supplert med en feltbefaring 6.7.1999 i områdene ved Arebuvatn, Holmevatn og sørsiden av Sveinsbufjell. 6.8. 1999 ble det også foretatt en befaring ved Passebekk (Støleelva).

Kartfesting og stedfesting av delområder i denne rapporten må betraktes som foreløpig og som en indikasjon på arealenes beliggenhet ut fra dagens kunnskap.

2.0 PROSESSER OG FORMER SKAPT AV IS OG VANN

2.1 *Berggrunnsgeologi*

Skrimfjellområdet har en svært interessant berggrunnsgeologi, beliggende som det er i randområdet av Oslofeltet. Grovt sett består området av sedimentære bergarter som kalkstein og leirskifer og av magmatiske bergarter som granitt og monzonitt (15, 54).

Det høyereliggende Skrimplatået og Sondalsfjell består av Oslofeltets permiske dypbergarter. Dette er hovedsaklig larvikitt (en monzonitt), med innslag av kjelsåsitt (en monzonitt) i områdets midtre deler og noe ekeritt (en granitt) i de helt østlige deler. For 225-280 mill. år siden (i perioden perm) trengte smeltemasser seg opp fra dypet og fortrengte gamle avsetningsbergarter fra kambro-silur. Avsetningsbergartene ligger i "dagen" i de rolige skogområdene nord for Skrimfjella og det er i dette området vi finner rike kalkfuruskooger, charasjøer og fossilførende lag. Avsetningsbergartene stammer fra avsetninger i grunthavs-områdene i jordens oldtid for 400-570 mill. år siden. Overgangssonen mellom kambrosilurlagene og dypbergartene går hovedsaklig langs Skrimfjellmassivets nordside. I denne sonen er kalkstein omdannet til marmor som senere er oppløst av regn- og smeltevann slik at det er dannet grotter og overflatekarst.

Nordvest for Oslofeltet består området av prekambriske grunnfjellsbergarter. Kongsbergfeltets øyegneiser finnes i de nordvestre deler slik som på Sveinsbufjellet. Et parti sør for Holmevatnet består av Telemarkfeltets granittiske gneisser.

2.2 *Kvartærgeologi*

Løsmassene ved Skrim består hovedsakelig av bunnmorene som innen korte avstander er svært variabel i tykkelse. Rundt Skrimfjella varierer det fra lite/ingen løsmasser til rike løsmasser innen korte avstander. I dalsøkk og i enkelte luer er det forholdsvis rike løsmasser, mens det i flater områder ofte er blokkmark eller berg i dagen. I forsenkninger er det gjengroingsmyrer. På selve Skrimfjella og Sondalsfjell finnes det lite løsmasser over 650 m o.h. (3, 5, 6, 7, 38)

De næringsfattige bergartene og store områder med minimale løsmasser, gir området et karrig preg. Jordsmønnet er generelt surt og lite omdannet (podsolprofil). Enkelte dalsøkk og luer med gunstig temperatur og fuktighet gir et jordsmonn som er noe omdannet (svak brunjordprofil). Dette jordsmønnet har imidlertid en mer beskjedne utstrekning.

Nord for Skrimfjella ligger en rekke endemorener i strekningen Ravalsjø til Trengen. Alle har en nordøst - sørvest retning som tyder på at isbreen her har stanget fra nordvest. Disse moreneryggene samsvarer med Svelvik-trinnet (Ås-Ski-trinnet) og ble dannet for ca. 10.100 år siden (40). I disse områdene er det

forvittringsjord og tykkere morene som dominerer (med brunjordsprofiler). Flere steder er det utviklet rendzina-lignende jordsmonn.

2.3 Vassdragsselementer og dagens prosesser

Vassdragene er små, men det er likevel interessante elementer og prosesser knyttet til dem. Spesielt gjelder dette Ravalsjøelva og Kjørstadelva som renner gjennom kambrosilur-området.

I Lauarvann-området er det dannet marmor fra kalkstein ved kontaktmetamorfose. I denne berggrunnen danner rennende vann såkalt karstlandskap, både overflatekarst og grottesystemer under bakken. En rekke ulike elementer er knyttet til et slikt landskap og det er meget særpreget. I området ved Lauarvanna finnes de best utviklede karstområdene i Sør-Norge (23, 73).

Flere av de viktige formene i tilknytning til sidevassdraget Sandåa er registrert og dokumentert, og også fredet etter naturvernloven (24, 73).

Området består av tre grotteinnganger kalt Øvre- og Nedre Sandågrotta samt Gammarusgrotta. Øvre Sandågrotta er en aktiv elvegrotte i marmor. Den er adskilt fra Nedre Sandågrotta gjennom en kort vannlås. Gammarusgrotta er kildegrotte for Sandåa og den er adskilt fra Nedre Sandågrotta med en ca. 400 meter lang vannlås (73).

Sandåa har lenger ned gravet seg en lav canyon i marmor og betraktes som en grottepassasje uten tak. Her finnes mange jettegryter. I området finnes også kildeframspring som er dreneringsområde for andre, vannfylte grotter.

Videre danner Kjørstadelva en smal canyon i kambrosilurlagene i ca. 1,5 km lengde et stykke nedenfor Store Lauarvann. Den er på det dypeste med rundt 50 meter høye vegger og elva har små fossefall.

Ravalsjøelva er meget særpreget når den renner på tvers av kambrosilurlagene på strekningen mellom Rønningen og Sagvolden. Den krysser lagene i flere trinn, med fossefall, kulper og skrenter på begge sider av elva. Området gir et referansesnitt gjennom hele den mellom- til over-ordoviciske lagrekken. Det er gitt flere originalbeskrivelser av fossiler herfra (51, 61, 63). Rønningfossene har nasjonal verneverdi og ble fredet som naturreservat i 1988 (24, 46).

Ved Rønningen ved foten av fossene har elva dannet ei elvevifte (3).

På strekningen mellom Flata og sammenløpet med Tverrelva renner også Ravalsjøelva i et særpreget landskap. Den går delvis i svinger med kambrosilurskrenter på begge sider.

Støleelva danner ei ganske stor elvevifte ved utløpet mellom James og Rud nedenfor Passebekk (3). Her har det utviklet seg et deltaområde med evjer og meandre.

2.4 Former og spor etter avsluttede prosesser

Formene etter de avsluttede prosessene knytter seg i første rekke til endemorenene på nordsiden av Skrim (se over) og til lateralmorenene ved Passebekk.

Breen har lagt igjen lateralmorener (sidemorener) ved Passebekk-Eggar. Støleelva har skåret seg gjennom morenen og lagt opp en grusterrasse ved utløpet i Lågen. Terrassen ble datert til å være 10.070 år gammel (34).

En viss interesse har også to drumliner sørøst for Kjørstadelva (3, 38). Drumliner er strømlinjeformede rygger i terrenget, bestående hovedsakelig av morene og beliggende langsetter isbreens bevegelsesretning. Den ene kan ses som en rygg mellom Lindumsetra og Skjesvannet. Den andre ligger litt lenger nord ved Åkersetra.

2.5 Andre geofaglige elementer

Det er enkelte andre viktige geofaglige områder og objekter som ikke er direkte knyttet til vann og is. Det gjelder først og fremst to viktige fossillokaliteter i den ordoviciske lagrekken.

Muggerudkleiva

Veiskjæringene i veien mellom Muggerud og Sagvolden gir et godt snitt gjennom sedimenter av mellomordovicisk alder. Området er kjent som en god fossillokalitet og har blitt brukt i undervisning og forskning. Området har regional-nasjonal verneverdi og ble i 1988 fredet som naturminne (24, 46). Området er typelokalitet for en rekke fossiler, dvs. det er originalbeskrivelser herfra (29, 31, 47, 61, 63).

Ljøterud skole

I området ved skolen er det fine forekomster av fossiler i ordovicisk skifer og det er gjort typebeskrivelser av fossiler herfra (30, 70).

2.6 Utvalgte delområder og objekter

Tabellen nedenfor viser viktige delområder og objekter knyttet til prosesser og former skapt av is og vann. Løpenummer blir også brukt på karter og skjemaer, se kart, kap. 10 og vedlegg med skjema.

Løpe-nr.	Navn	Objekt	Verdi	Hoved-kriterier	Støtte-kriterier	Dok. status
P-1	Passe-bekk	Lateral-morener	*	Historisk dokument	Pedagogisk verdi	Dokumentert
P-2	Rønnings-fossene	Terrasser og skrenter i kalkskifer. Fossiler	***	Historisk dokument Sjeldenhet, egenverdi	Sårbarhet Forsknings- og pedagogisk verdi.	Dokumentert
P-3	Sandå-grotta	Karst-grotter	***	Urørthet. Sjeldenhet, egenverdi	Sårbarhet Del av system Forsknings-verdi og pedagogisk verdi	Dokumentert
P-4	Sandå-gjelet	Karst-grotte og elvegjel	***	Urørthet. Sjeldenhet, egenverdi	Sårbarhet Del av system Forsknings-verdi og pedagogisk verdi	Dokumentert
P-5	Krona	Kilder og karstgrotte	***	Urørthet. Sjeldenhet, egenverdi	Sårbarhet Del av system Forsknings-verdi og pedagogisk verdi	Dokumentert

3.0 BIOLOGISK MANGFOLD

3.1 *Ferskvannsbiologi*

Det er store variasjoner innen vassdragene. I hovedsak baserer det seg på følgende forhold: Den kalkholdige berggrunnen i de lavereliggende delene i nord kontra det svært kalkfattige høyereliggende område. I de høyereliggende områdene har det vært omfattende forurensningskader og flere av vannene ble på et tidspunkt oppfattet som fisketomme (22).

I dag er det ørret i de fleste av vannene i vassdraget også mange av de vannene som ble regnet som tomme. I Lauarvanna og Skjesvannet er det åbbor. I Store Stølevann er det sik. Bekkerøye er utsatt ved Ravalsjøen og i Tverrelva som drenerer fra Skjesvannet til Støleelva (22).

Den kalkholdige grunnen i Lauar-området gir meget spesielle forhold. Flere av vanna har en høy pH og kalsium-status. Noen av sjøene er såkalte kransalge- (Chara-)sjøer (41) med lite fosfor og nitrogen. Slike forhold gir gode betingelser for vekst av kransalger. Kransalgene er stive pga. det store kalsiuminnholdet. Den øvrige vegetasjonen av høyere planter ved disse vanna er meget sparsom.

3.2 *Terrestre natur- og vegetasjonstyper*

Skrim har elementer fra flere naturtyper, i hovedsak skog men også fjell, myr og kulturlandskap. En variert berggrunn gir også variert natur og vegetasjon. Det er store kontraster mellom frodige områder på kambro-silur og skrinne høyereliggende topper på larvikitt eller ekeritt (8, 25, 32, 55, 66)

Skogtyper

Barskoger

Hele spekteret av barskoger er representert fra ekstrem kalkfuruskog f.eks. på Haugene med både tørr og sesongfuktig type til røsslyng-blokkebær-furuskoger og furumyrskoger oppe på Skrim-platået (8, 25, 66). Mye av de høyereliggende skogene er furudominerte, mens grana dominerer i lavere strøk og forsenkninger i terrenget. Lågurtgranskog og blåbærgranskog har stor utbredelse.

Med hensyn til påvirkningsgrad er det også stor variasjon. Urskogsnære partier finnes i Sondalsfjell og på Skrimplatået (1, 12), mens sterkt utnyttet skog finnes på nordsiden av Skrimfjella, i Skrimsdalen og i Ravalsjøskogene.

Lauvskoger

Fjellbjørkeskog er representert rundt de høyeste toppene på Skrimplatået, men utgjør ikke så stort areal. Bjørka er kronglete og preget av store snømengder (66). I forsenkninger og nær myrer opptrer ofte oreskoger, men først og fremst under 500 moh.

Edellauskoger er beskjedent representert i nedbørfeltet, men finnes i Lindås-området og i nedre del av Støleelvas dalføre. Det er særlig ask som dominerer i disse skogene.

Fjellvegetasjon

Snaufjell finnes på de høyeste toppene slik som Styggemann, Skrimtoppen og Nonsknatten. Fjellvegetasjonen er stort sett fattig med fjellplanter som rabbesiv, rypebær og fjellkrekling. Videre finnes en rekke mer krevende (basifile) fjellplanter i lavereliggende strøk slik som Kjørstadelvas canyon (8, 17, 43). Her vokser reinrose, bergstarr, gulsildre, fjellodnebregne og fjelltistel.

Myr

Særlig i høyereliggende deler av nedbørfeltet er myrfrekvensen høy. Dette gjelder spesielt Støleområdet i de østlige deler i høydelaget 600 - 750 moh. Likeledes er det store myrområder i ved Ravalsjø og Stavtjern (470 -500 moh.). Her ligger Haugsmyrene som er det største myrkomplekset i nedbørfeltet. De høyereliggende myrene er for en stor del bakkemyrer av ombrotrof - fattig minerotrof karakter.

I kambro-silur-beltet er myrfrekvensen mindre, men det er en del myr i Lauarvann-området. Myrene her er rike til ekstremrike, men er preget av grøfting og tilplanting.

Kulturlandskap

Kulturmark i områder med fast bosetning.

Det er småskala kulturlandskap i områdene ved Ljøterud, Lindås og Lauar. Hovedsakelig består dette av teiger med slåtteenger, beiter og åkerlapper. Ved Støleelvas utløp nedenfor Passebekk er det større flater i oppdyrket elveslette, f.eks. på Jarnes. Lengre opp i dalføret her ligger små bruk og plasser for seg selv omgitt av skog.

Slåtteenger i Lindåskroken er kjent for å ha en svært rik flora (18).

Setervoller.

Det er mange setervoller i Skrimområdet (18, 50). De fleste ligger i en nø -sv- gående rekke innerst i kambro-silurfeltet fra Lisetra i nordøst til Skudsbu i sørvest. I tillegg ligger det ei hel setergrend ved Raje, det meste utenfor nedbørfeltet. Det er registrert botaniske verdier på flere setervoller i området. Hoensetra, Rønsetra og Rajesetrene (delvis i området) vurderes alle å ha høy verdi. Disse setrene kan sies å ha regional verdi med innslag av kalkrik tørreng og rike fuktenger med karplanter som søstermarihånd, marianøklebånd, bakkestarr, dunhavre og marinøkkel. Gjengroing gjør seg gjeldende etterhvert som husdyrbruket avtar.

Særlig søstermarihånd er Skrimorkideen eller Raje-orkideen fremfor noen. Denne blomsten som er Telemarks fylkesblomst er knyttet til en rekke setre i området slik som Raje, Gunbøhaugen, Bakvendtseter og Skrimseter, samt Lindåskroken og

Ormetangen (18, 19, 33, 55). Kommunedelplanen for Raje skal bl.a. ivareta hensynet til bevaring av søstermariland-forekomstene der.

Stolt henriksmelde er en kalk- og næringskrevende plante som er på sterk tilbakegang, men som holder stand ved flere av setervollene ved Skrim slik som Skudsbu og Hoensetra. Den har vært kjent herfra lenge (52).

3.3 Vilt

Fugl

Totalt sett er dyrelivet i området artsrikt (25, 71). Av fuglearter i granskog er det observert blant annet granmeis, toppmeis, svartmeis, trekryper, fuglekonge, tretåspett, svartspett, nøtteskrike, jerpe og storfugl. Trepipelerke og rødstjert finnes i de mer åpne furuskogene. Stjertmeis og bjørkefink er mer sjeldne, men finnes i skoger med økende bjørkinnblanding. Langs myrkantene og på myrene finnes skogsnipe og orrfugl. I tilknytning til vannmiljøene forekommer kvinand, stokkand, krikand og strandsnipe, og i bekkemiljøene er fossekallen observert. I mer fjellnære områder finnes heipiplerke, lirype og fjellvåk. Det er også registrert hekking av sjeldne rovfugler som kongeørn og vandrefalk. Hubro er jevnlig observert i området, men uten at hekking kan dokumenteres. Spurvugle og perleugle hekker i Skrimfjellområdet.

Pattedyr

Av pattedyr finnes blant annet elg, hjort, rådyr, bever, rev, røyskatt, snømus og ekorn (25). Hyppige observasjoner av ekskrementer og spor etter mår kan tyde på en tett bestand i den gamle granskogen. Meldinger om observasjon av gaupe og/eller bjørn i Skrimfjellområdet foreligger nesten årlig. Bever finnes i alle vassdragene. Vinteren 1991/92 ble det observert at bever overvintret i Gammarusgrotta ved Lauarvann (74).

3.4 Rødlistearter

Skrimfjellområdet har en rekke rødlistearter (minst 25) knyttet til ulike biotoper. Mange av artene er knyttet til kambrosilurområdene på nordsiden av Skrimfjell, f.eks. områdene rundt Lauarvann. Videre er det også mange arter som først og fremst er knyttet til de høyereliggende mer inngesperte områdene.

Viltarter

Mange av disse er knyttet til de høyereliggende områdene. Vandrefalkbestanden gikk drastisk ned utover 1960 årene og den er i dag betegnet som en sårbar (V) art. En gammel hekkeplass i Skrimfjellområdet er i de siste årene tatt i bruk igjen (25).

Den majestetiske kongeørna hekker regelmessig i Skrimfjellområdet (25, 71). Kongeørn holder til i fjellskogen og den er svært følsom for forstyrrelser i hekkeperioden. I dag betegnes kongeørn som en sjelden art (R).

Hubro observeres jevnlig i Skrimfjellområdet (25, 71). Artens status er i dag sårbar (V).

Kalking av vassdragene i Skrimfjellområdet har bidratt til re-etableringer av en art som storlom, som i dag har status som hensynskrevende (DC) (25).

Det kommer også relativt jevnlig meldinger om observasjoner av gaupe (hensynskrevende DM) og bjørn (sårbar V) i Skrimfjellområdet (25).

Karplanter

Flueblomst *Ophrys insectifera* hensynskrevende (V+) finnes flere steder i kalkfuruslogen i Skrimområdet. Noen av Sør- Norges største forekomster finnes på Haugene naturreservat (Bjørnkollen) rett vest for Kjørstadelva (8).

Marisko *Cypripedium calceolus* hensynskrevende (V+) har forekomster i området ved Trengen og i Sagvoldkroken (19, 55).

Søstermarihånd *Dactylorhiza sambucina* hensynskrevende (V+) har sitt nordligste utbredelsesområde ved Skrim. Den finnes både på primærlokaliteter i naturlige grasbevokstninger i bratt terreng og sekundært på setervoller. Den største forekomsten finnes på Rajeseter (bare delvis i området). Ellers er den kjent fra flere av setrene, men har hatt tilbakegang på grunn av gjengroing (19, 55).

Lav

Fjellbjørklav *Parmeliopsis esorediata*, en såkalt ansvarsart (A) er funnet på bjørk på Evjusæterfjell (68). Dette er en såkalt endemisk art som bare er kjent fra Norge i hele verden.

Huldrestry *Usnea longissima* sårbar (V) finnes i gammel granskog både inne på Skrimplatået og i Sondalsfjell (1, 68).

Sopp

De rødlistede artene kan deles i to grupper, jordboende arter knyttet til kalkgrunn og vedboende arter knyttet til høyereliggende gammel barskog.

1. Jordboende, kalkelskende arter:

Lurvesøtpigg *Bankera fuligineoalba* sjelden (R) finnes i kalkfuruskog i Lauarvann-området (69).

Entoloma caesiocinctum hensynskrevende (V+) vokser på grasmark i Lauarvann-området (69).

Sumpreddikhet *Mycena pearsoniana* sjelden (R) vokser i sumpområder i Lauarvann-området (69).

Kokskremle *Russula anthracina* sjelden (R) finnes i kalkbarskog i Lauarvann-området (69).

Drueblå kremle *Russula azurea* hensynskrevende (V+) vokser på kalkgrunn i kulturlandskapet i Lindåskroken (69).

Grånende lakkremle *Russula helodes* sjelden (R) finnes i kalkgranskog i Lauarvann-området (69).

Glatt storpigg *Sarcodon leucopus* hensynskrevende (V+) vokser flere steder i kalkfurskogen på nordsiden av Skrimfjella (69).

Vrangstorpigg *Sarcodon lundellii* hensynskrevende (V+) vokser i kalkgranskog i Lindåskroken (69).

Konvallbeger *Stromatinia rapulum* sjelden (R) er funnet på gamle stengler av kantkonvall i naturreservatet på Haugane (69).

2. Vedboende gammelskogsarter:

Duftskinn *Cystostereum murraini* hensynskrevende (V+) finnes flere steder i Ravalsjøskogene, i Skrimfjella og i naturreservatet i Sondalsfjell (1, 33, 69).

Granrustkjuke *Phellinus ferrugineofuscus* hensynskrevende (V+) finnes flere steder i Ravalsjøskogene, i Skrimfjella og i naturreservatet i Sondalsfjell (1, 33, 69).

Svartsoneskjuke *Phellinus nigrolimitatus* hensynskrevende (V+) finnes flere steder i Ravalsjøskogene, i Skrimfjella og i naturreservatet i Sondalsfjell (1, 33, 69).

Rynkeskinn *Phlebia centrifuga* hensynskrevende (V+) finnes i Ravalsjøskogene, Skrimfjella og i naturreservatet i Sondalsfjell (1, 33, 69).

Kransalger

Gråkrans *Chara contraria* (V+) finnes i Lille Mysutjern (41).

Taggkrans *Chara rudis* (V) finnes i tette bestander både i Rosstjern og Store og Lille Mysutjern (41).

Stivkrans *Chara strigosa* (V+/R) finnes i Store Mysutjern (41).

Alle disse forekomstene av kransalger er fredet som naturreservat i 1992 (24).

3.5 Utvalgte delområder og objekter

Tabellen nedenfor viser viktige delområder og objekter knyttet til biologisk mangfold. Løpenummer blir også brukt på karter og skjemaer. Se kart, kap. 10 og vedlegg med skjema.

Løpe-nr.	Navn	Objekt	Verdi	Hoved-kriterier	Støtte-kriterier	Dok. status
B1	Kjørstadelvas canyon	Elvegjel med kalkelskende fjellplanter	**	Urørthet Sjeldenhet	Biologisk funksjon	Dokumentert
B2	Mysutjerna	Kransalgesjø	***	Urørthet Sårbarhet Sjeldenhet	Forsknings-verdi Pedagogisk verdi	Dokumentert
B3	Rosstjern	Kransalgesjø	***	Urørthet Sårbarhet Sjeldenhet	Forsknings-verdi Pedagogisk verdi	Dokumentert
B4	Gammarus-grotta	Grotte med særegen zoologi	**	Sårbarhet Sjeldenhet		Dokumentert
B5	Bever-grotta	Grotte med særegen zoologi	***	Urørthet Sårbarhet Sjeldenhet Variasjon/ mangfold	Biologisk funksjon Forsknings-verdi	Dokumentert
B6	Stormyr	Myrkompleks	**	Urørthet Sårbarhet		Dokumentert
B7	Haugene	Kalkfuruskog	***	Sårbarhet Sjeldenhet Variasjon/ mangfold		Dokumentert
B8	Støledalen	Gammel barskog	**	Urørthet Sårbarhet Sjeldenhet		Dokumentert
B9	Sølvrauddalen	Nøkkelbiotop barskog	*	Sårbarhet		Dokumentert
B10	Sondalsfjell	Stort, variert barskogsområde, gammelskog	***	Urørthet Sårbarhet Variasjon/ mangfold	Biologisk funksjon Arealstørrelse	Dokumentert
B11	Ravine vest for Ådalen	Rik botanikk	*	Sjeldenhet		Manglende dokumentasjon
B12	Finnvollidalen	Gammel barskog	***	Urørthet Sjeldenhet	Biologisk funksjon Forsknings-verdi	Dokumentert
B13	Holmevann, nordøst	Nøkkelbiotop barskog	*	Sårbarhet		Dokumentert
B14	Mellom Monsvann og Holmevann	Nøkkelbiotop barskog	*	Sårbarhet		Dokumentert

B15	Holmevann, nordvest	Nøkkelbiotop barskog	*	Sårbarhet		Dokumentert
B16	Neråsløken	Nøkkelbiotop barskog	*	Sårbarhet	Biologisk funksjon	Dokumentert
B17	Listulåsen	Nøkkelbiotop barskog	*	Sårbarhet		Dokumentert
B18	Deildalen	Nøkkelbiotop barskog	*	Sårbarhet		Dokumentert
B19	Bufinntjønn	Nøkkelbiotop barskog	*	Sjeldenhet		Dokumentert
B20	Mellom Bufinntjønn og Fagervannet	Nøkkelbiotop barskog	*	Sårbarhet		Dokumentert
B21	Flåttejell, sørøst	Nøkkelbiotop barskog	*	Sårbarhet		Dokumentert
B22	Mellom Sølvrauddalen og Vindmos- dalen	Nøkkelbiotop barskog	*	Sjeldenhet		Dokumentert
B23	Rønning- fossene	Interessante lav- forekomster	*	Sjeldenhet		Dokumentert
B24	Haugsmyrene	Myrkompleks	*	Sjeldenhet	Biologisk funksjon Arealstørrelse	Dokumentert
B25	Himfjell	Gammel barskog	**	Urørthet Variasjon/ mangfold	Biologisk funksjon	Dokumentert
B26	Urskleiv	Gammel barskog	*	Sårbarhet	Forsknings- verdi	Godt nok dokumentert
B27	Dagsbekk- dalen – Svarttjern- knatten	Gammel barskog	*	Sårbarhet		Godt nok dokumentert
B28	Lønnstøldalen	Gammel barskog	*	Sårbarhet		Godt nok dokumentert
B29	Spondalen	Urskogsprege t skog	**	Urørthet Sårbarhet	Biologisk funksjon	Godt nok dokumentert
B30	Rønseterflitti	Kalkfuruskog	*	Sjeldenhet		Dokumentert
B31	Hoensetra	Intakt beite og slåtteeng	*	Sjeldenhet		Dokumentert
B32	Rønsetra	Intakt beite og slåtteeng	*	Sjeldenhet		Dokumentert
B33	Sagvolden	Intakt beite og slåtteeng	*	Sjeldenhet		Dokumentert
B34	Flenderud	Intakt slåtteeng	*	Sjeldenhet		Dokumentert
B35	Ormetangen	Kalktørreng	*	Sårbarhet		Dokumentert

4.0 LANDSKAPSBILDE

4.1 *Landskapsregion og særpreg*

Landskap defineres ofte som de samlede fysiske omgivelser utendørs. I begrepet inngår naturgrunnlaget, biologien, historien, symbolbetydningen, identiteten og de estetiske kvalitetene. Totalinntrykket eller opplevelsen av et landskap fås ikke bare gjennom synssansen, men i høy grad også gjennom lyder og lukt.

Det er foretatt en inndeling av Norge i 45 landskapsregioner. Disse er igjen inndelt i tilsammen 534 underregioner (16). Regioninndelingen baserer seg på natur- og kulturgitte betingelser som vurderes samlet, men med landskapsformen som det viktigste kriterium.

Området omfattes i all hovedsak av region 7. Østlandets skogtrakter, underregion 19 Meheia - Skrim - Luksefjell.

Den nedre del av Støleelva og Ravalsjøelva når ned i region 4. Låglandsdalføra i Buskerud, Vestfold og Telemark, underregion 3 Lågendalen.

Det er ikke laget kart over verdifulle landskapsområder.

4.2 *Fremtredende landskapselementer*

Skrim-massivet med Stølefjell (752 moh.), Styggemann (871 moh.), Breidstulknatten (819 moh.) og Skrimtoppen (859 moh.) er et markert landmerke i området. Særlig fra Kongsberg i nord ses toppene som en lang mørk rekke. Det gamle norske verbet å skrima betyr *å vise seg dunkelt*.

Styggemann svarer til sitt navn om man tenker seg toppen på høykant, sett fra en bestemt side. Da fremtrer et grimt ansikt med åpen kjeft (27).

I Sondalsfjell-området vest for Skrim er det også markerte topper. Disse er markerte både fra nordlig og sørlig retning. Nonsknatten (810 moh.) og Elgsfjell (745 moh.) er de mest markerte innenfor Skrimvassdragenes nedbørsfelt.

Store Stølevann (614 moh.) er det største vannet i området. Det ligger sentralt inne på Skrimmassivet og har en markert brattkant mot nord.

Ravalsjøen (471 moh.) med Stavtjern (471 moh.) og Haugsmyrene utgjør et stort og temmelig flatt landskapsrom rett vest for Skrimtoppen. Kontrasten til Skrimfjella er slående. Landskapsrommet rammes videre inn av Elgsfjell i sør, Kjellarfjell i vest (715 moh.) og Sveinsbufjellet i nordvest (746 moh.).

Finnvoll dalen eller Langerudsdalen som den kalles i Sandsvær, er et markert daldrag som skiller det vi tradisjonelt kaller Skrim fra Sondalsfjell-området lenger vest. Dalen går nord sør og bare den nordlige delen hører til nedbørsfeltet.

Dalsidene er 150 -200 meter høye og ganske steile særlig i vest, samtidig som dalbunnen er temmelig flat.

4.3 Utvalgte delområde og elementer

Tabellen nedenfor viser viktige delområder og objekter knyttet til landskapsformer. Løpenummer blir også brukt på kart og skjemaer. Se kart, kap. 10 og vedlegg med skjema. Det er ikke laget eget temakart for Landskapsbilde.

Løpe-nr.	Navn	Objekt	Verdi	Hoved-kriterier	Støtte-kriterier	Dok. status
L1	Skrimfjella	Høyereliggende landskap med skog, myr og fjelltopper	**	Helhet Variasjon	Urørthet Typiskhet	God nok dok.
L2	Sondalsfjella	Ganske dramatisk landskap med fjelltopper, trange daler og små vann	*	Helhet Variasjon	Urørthet	God nok dok.

5.0 FRILUFTSLIV

5.1 *Friluftsområder*

Skrimfjella er et svært viktig friluftsområde i regional sammenheng (25, 27, 56). Det er ikke så viktig for Kongsbergdistriktet, men i stor grad for Vestfolds befolkning. Det er deres nærmeste fjellområde.

Mange assosierer Skrimfjella med villmark og friluftsliv. Omfattende hyttefelt særlig i Omholtseter-området vitner om stor bruk av området sommer som vinter (36).

Områdene vest for Skrim er mindre brukt, kanskje med unntak av Sveinsbufjellet.

Skrim og Sveinsbufjell er ledd i et rutenett og en kjede av hytter fra Larvik til Hardangervidda (37).

5.2 *Hytter, stinett, løyper*

Flere lokale turistforeninger, tilsluttet DNT har opparbeidet et nettverk av merkede stier og løyper, samt etablert flere mindre turisthytter. Det gjelder Ivarsbu (7 senger + 5 liggeplasser i hovedhuset, 7 senger i "båthuset", Larvik og Omegns Turistforening), Sørmyrseter (4 senger, 7 liggeplasser) og Sveinsbu (8 senger i hovedhytte, 4 senger i sikringsbu, Kongsberg og Omegns Turistforening) og Styggemann og Darrebu (hhv 2 og 8 senger, Tønsberg og Omegn Turistforening) (37).

De viktigste innfallsportene til friluftsområdene er: Digerhaugveien til parkering nord for Omholtseter, Parkering Omholt med adkomst på skogsbilvei fra Surlikroken, og Rajeseter/Ravalsjø parkering ved Lille Mjøvannet. Langlidalen (utenfor nedbørfeltet) med adkomst fra Grorud i Siljan er også viktig. Viktige ruter går via Ivarsbu til Stølefjellet, via Støleseter til Sørmyrseter (utenfor nedbørfeltet) og Styggemann og videre vestover til Skrimseter og Ormetangen og Lille Mjøvann. Herfra går løype videre vestover til Sveinsbufjellet.

Det kommer sommer og vinterløype sørfra Vindfjell til Omholtseter-området.

Den gamle ferdselsveien mellom Kongsberg og Skien gikk gjennom området fra Lindåskroken forbi Rajeområdet inn til Ravalsjøen, på østsiden av denne og sørover gjennom Langerudsdalen/Finnvollsdalen til Luksefjell.

Det finnes flere turkart over området og deler av det: Skrimfjella. - Målestokk 1:50000. (NGO, Oslo 1972). (Kartet er satt sammen av deler fra kartbladene 1713 I Siljan, 1713 IV Nordagutu, 1714 II Kongsberg og 1714 III Notodden).

Tur- og løypekart over Skrim M 1:25.000 (Turistforeningene i Vestfold 1975, revidert 1989/90)

Skrim-Omholt M. 1:15.000 (Orienteringslaget Tønsberg og Omegn 1989)

Skrim-Omholt : orienteringskart M 1:10000. (Orienteringslaget Tønsberg og omegn, 1996).

Skrim-Vindfjell. Turkart M.1:50.000. (Statens kartverk. Landkartdivisjonen 1996).

Larvik-Skrim : felles fiskekort : Fritzøe skoger . M. 1:130.000. (Kartfirma Anders Fossøy. Notodden 1998).

Larvik - Skrim - Oversiktskart . M.1:130000. (Statens kartverk 1998).

5.3 *Naturturisme*

Grottene i Lauarvann-området er gjenstand for organiserte turer og vandringar.

5.4 *Jakt og fiske*

Jegere og fiskere har viktige brukerinteresser i området. Fra å være matauk til bosettinger og grunneiere i tilknytning til Skrimfjella, utøves i dag jakt og fiske hovedsakelig som rekreasjon (25).

Elgjakta har den største kjøttavkastningen og representerer de største økonomiske verdiene. Småviltjakt (rådyr, hare, bever, storfugl, orrfugl, jerpe, lirype) er økonomisk underordnet, men representerer en betydelig rekreasjonsverdi for Skrimfjellområdet. Fellefangst etter mår og mink er begrenset (25).

Det er organisert beverjakt i 2 ulike vald i området. Kvoten er for tiden på 25 dyr (60).

Fiske i ca. 20 kalkede og kultiverte vann representerer en stor rekreasjonsverdi. Det fiskes hovedsakelig etter ørret, men det er åbbor i flere av vannene på nordsiden. I Store Stølevann er det også sik (25, 26).

Omholtfjell Fiskelag disponerer fisket og selger fiskekort i en rekke vann som hører til Støleelvas nedbørfelt. Det gjelder Grønlivannet, Tharaldtjern, Svarttjern, Store Stølevann (sik og ørret), Vesle Stølevann, Stulstjern, N. Støveltjern, Store Kongstjern, Lille Kongstjern, Grisevannet og Fanteputten.

Det selges fiskekort for Store og Lille Lauarvann, Mysutjerna og Rosstjern i Kjørstadelvas nedbørfelt. Dette fisket disponeres av Løver og Dusum Grunneierlag.

5.5 Utvalgte delområder og objekter

Tabellen nedenfor viser viktige delområder og objekter knyttet til friluftsliv. Løpenummer blir også brukt på karter og skjemaer.

Løpe-nr.	Navn	Objekt	Verdi	Hoved-kriterier	Støtte-kriterier	Dok. status
F1	Passebekk	Badedam	*	Egnethet	Tilgjengelighet	Dokumentert
F2	Flata	Badeplass	*	Egnethet	Tilgjengelighet	Dokumentert
F3	Rønningfossen	Badeplass og turområde	*	Opplevelse Egnethet		Godt nok dokumentert
F4	Sandågrotta	Tilgjengelig elvegrotte	**	Urørthet Opplevelse	Naturkvaliteter	Dokumentert
F5	Sveinsbufjell	Turområde	**	Opplevelse Egnethet Dagens bruk		Dokumentert
F6	Omholtseter	Utfartsområde sommer/vinter	**	Egnethet Dagens bruk	Tilgjengelighet	Dokumentert
F7	Skrimfjella	Turområde	***	Urørthet Opplevelse Egnethet	Naturkvaliteter	Dokumentert

6.0 KULTURMILJØER

6.1 *Vassdragsrelaterte kulturminner*

Slike kulturminner bør ha nær tilknytning til vannstrengen og ha med utnyttelse av vannet eller ferdsel å gjøre.

Viktige kulturminner er:

Ravalsjøelva

K1 Deilstjern. Dam bygd på 1900-tallet, nærmest som en krsedam. Damstokken fortsatt intakt i 1999 (9, egen obs.).

K2 Holmevanns dammen. Bygd 1752, fornyet i 1782 (4).

K3 Arebuvanns dammen. Uvisst byggeår. Delvis intakt i 1999, men med godt overløp (egen obs.)

K4 Sag i Arebuelva. I drift først på 1900-tallet (9).

K5 Svarttjern i Skudsbubekken. Dam som skal være bygd i 1750-årene. Fløting av kubb herfra sist på 1930-tallet (9).

K6 Skrimsvanns dammen. Bygd 1753, to demninger (4)

K7 Ravalsjø dammen. Bygd 1747, fornyet i 1748 og 1766 (4).

K8 Rosstjern (n. for Ormetangen). Her lå kvern som ble bygd sist på 1700-tallet for Sølverkets 6 plasser på Raje. Sag oppført av Treschow sist på 1860-tallet (9).

K9 Sag ved Helgerud, kalt Lauarsaga, i drift rundt 1800 (9).

K10 Lauarsaga på Gnr. 99/18 Lindset. Rester av vasshjul (Olav Sâtvedt pers. medd.).

K11 Vadet. Navnet sier at det var et va her, på den gamle veien til Skien (9).

K12 Sagvoldbrua. I fortsatt daglig bruk (9).

K13 Sagvolden. Sag fra først på 1700-tallet, kvern nedlagt ca. 1900 og ny fløtningsdam bygd i 1907. I dag bare spor etter dammen (9).

K14 Rønningfossene. Sag og mølle, bygd opp av Tor Rønningen på 1800-tallet. Tydelige tufter (9).

K15 Rønningfossene. Tømmerrenne, som ble ferdig i 1907. Gikk fra Sagvolden til nedenfor Finnelia. Tydelige bolter i fjellet, stakk synlig nederst (9).

K16 Damtjern. Dam. Ikke synlige spor i dag (9, egen obs.).

K17 Skumtjern. Dam. Tyskerne begynte på den under krigen for å skaffe vann til Heistadmoen (9).

K18 Flatafossen. Her lå sag, mølle og kvern. Noe var i bruk til først på 1900-tallet (9).

K19 Dalsplass/Berghølen. Gammel bru, ikke intakt (9).

K20 Tangenefossen. Sag, som kaltes Dals-sag. I bruk av Sølvverket alt i 1661. Den siste saga her var i drift i perioden 1850-1900 (9).

Kjørstadelva

K21 Lille Lauarvann. Steindam, bygd ca. 1910 (9).

K22 Glabak. Kanal som fortsatt er synlig, bygd ca. 1910 for å lette fløtningen mellom Lille og Store Lauarvann (9).

K23 Store Lauarvann. Dam. Nåværende er bygd på 1950-tallet, den gamle var fra 1911. Det var også en dam før den (9).

K24 Tømmerrenne fra Lauarvann til Volden. Denne ble ferdig i 1913 og skulle det gjøre det lettere å få tømmer ned den vanskelige Kjørstadelva. Renna ble nedlagt 1924 og det er ikke spesielle spor etter den i dag (9, 65). Ved Nybru var det anlagt sag for å skjære materialer til å bygge renna. Dette kulturminnet er ikke avmerket på kartet, men det skal være plassert ved 14/15.

Støleelva

K25 Kvernerud, kalt Kverna. Lager (mølle) (12)

K26 Ytre Sandsvær E-verk i Passebekk. Bygget i 1910-13, men særpreget hus. (12)

6.2. Fornminner og oldfunn

Det er noen automatisk fredete kulturminner i området.

K 27. Det er påvist en steinalderboplass ved Stølevannsdammen (UTM WGS84 NL 410 976) på Store Stølevann (53). På denne steinalderplassen er det funnet 10 mindre flintavslag. Det ene er et stykke av en pil med tange. Steinalderboplassen er ikke inngående undersøkt, men i og med at det er et sikkert boplassfunn, kan en anta at det har vært flere steinalderbosetninger i Skrimområdet.

K 28. En større grop syd for Vesle Styggemann (UTM WGS84 NL 373 977) kan være en fangstgrop fra steinalderen. Det er en kraftig grop med klart markerte voller (53).

K 29. Rønningen i Ljøterud. Mulig gravhaug 15 m i diameter, ca. 2 m høy. Ligger kloss i veien 50 meter sør for våningshuset (UTM WGS84 NM 353 036) (11).

K 30. Slaggforekomster ved Stavtjern (UTM WGS84 NL 299 967), fra jernalder eller middelalder. Ligger i myrlende på en tange ved Stavtjerns nø-ende, der hvor tjernet går over i en innsnevring som danner forbindelsen mot Ravalsjøen (11). Det er uten tvil myrjern fra de store Haugsmyrene nordfor som har blitt utvunnet her. Selve blæstergropa har ikke blitt funnet. Krf. Skolem (62) refererer et gammelt sagn om at jernbarrerne fra Stavtjern ble kløvet eller båret på mannerygg over til Telemark og at det ble byttet der mot ferdigsmidde varer.

K 31. Dyregrav på vestsiden av Skrimsvann (UTM WGS84 ca. NL 32 96). Grava er langaktig bygget av jord og stein (11).

For øvrig nevner Krf. Skolem (62) at det er funnet jernslag ved Stormyr vest for Lifjell (UTM WGS84 NM 41 03). En mulig kleber-forekomst finnes v. Sandåa's utløp i bekken fra Lille Lauarvann. Ikke sikker lokalisering (Innen rute UTM NM 37 01) (11)

Det er også funnet flere hellere i Skrim-området. I disse er det ikke funnet rester eller avslag fra redskapsproduksjon, men det kreves fullstendig arkeologiske undersøkelser om en skal kunne si noe sikkert om dette.

Flere av de eldste setrene i Skrimområdet går tilbake til middelalderen. En kan anta at flere av dagens stier og veger, samt vardene er gamle ferdselsårer mellom middelalderboplassene, eller de kan være enda eldre (53).

Av oldfunn kan nevnes et sverd som ble funnet på Nedre Lindås i 1980 i forbindelse med veibygging. Det er av oldsakssamlingen datert til ca. 800 e.kr. (67)

6.3 Verdifulle kulturlandskap

Lindås - Sagvolden - Lauar (Kroken) har et særpreget kulturlandskap med mange små bruk. Mange eldre bygninger som stort sett forteller om små kår. Mye intakt kulturmark på frodig kalkgrunn.

Ellers har Skrimområdet fortsatt mange intakte seterlandskap. Setrene ligger på rekke og rad på nordsida av Skrimfjella fra Skudsbu via Grønlisetra i sørvest til Lisetra i nordøst. Det er fortsatt en del fin bygningsmasse og åpne, intakte voller. Driften av setrene har imidlertid forlenget opphørt (50).

6.4 Andre kulturminner/-miljøer

På Skrim finnes flere minnesmerker:

Minnestein (eller Kallestein) står rett vest for Omholtseter. Den er reist til minne om lt. Tor Stenersen som hoppet ut i fallskjerm her i 1943, med last til MilOrg. Han ble senere fanget av tyskerne og skutt på Akershus i 1944.

Rett ved Styggemann står et skilt til minne om gjetergutten Hans Torske som i 1894 kom bort fra Breistul. Han ble funnet på dette stedet året etter (28).

SEFRAK-registeret (hus bygd før 1900) (12).

1. Kjørstadelva:

Landegga. Seterbu. Årstallet 1797 skåret over døra.

Fekjanseter. Stall. Flyttet fra Fekjan ca. 1950, det beste tømmeret i et stort fjøs.

Seterbu. Flyttet hit fra Nybru i 1927.

Åkersetra. Seterbu.

Lisetra. Seterbu, bygd 1700-1720. Har fått Kongsberg kommunes kulturpris for bevaring av denne.

Seterbu

Seterbu/gjestebu

Seterfjøs, bygd i 1816.

Seterløe/stall, bygd i 1896.

Lindumsetra. Seterbu, bygd trolig i 1850.

Seterbu.

Seterfjøs.

Korpseter. 4 seterbuer, en er bygd om fra høyløe.

3 seterfjøs.

Grønliseter: 4 seterbuer.

2 seterfjøs.

Honseter. 4 seterbuer.

3 seterfjøs.

Løe.

2. Passebekk/Støleelv:

Veierud. Våningshus bygd ca. 1790. På kommunal bevaringsliste (Sellæg 1987).

Låve. Påbygd i 1916.

Siljan Våningshus, bygd 1890.

Stabbur. Ombygd 1863.

Bryggerhus. Bygd 1892.

Låve. Bygd 1875.

Siljanplass. Bryggerhus.

Finnerud. Våningshus. Påbygd 1919.
Smie.

Finnerud-Haugerud. Sommerfjøs.

Nedre Jarnesetra. Seterfjøs. Ant. tidlig 1800-tall.

Jarnesetra. Seterbu.
2 seterfjøs.

Haugen. Våningshus.

Omholtsetra. 6 seterbuer.
4 seterfjøs.
Seterstall.
Løe. Lå i delvis ruin i 1994

Løkka. Våningshus.
Låve/fjøs.

Vetterstadsetra. 3 seterbuer.
Seterfjøs.

Fossan. "Dokkabygningen" i Passebekk.

Passebekkbakken. Butikk/landhandel. Bygd 1874. Eldste butikk i Kongsberg kommune.

Steinbakken. Bolighus, bygd 1884.

Steinbakken 2 i Passebekk. Bolighus.

Arken i Passebekk. Bolighus.

Steinsrud. Våningshus, bygd 1882.
Skjul.
Driftsbygning.

Skobba i Passebekk. Bolighus, bygd 1896.

Kvernerud, kalt Kverna. Bolighus.
Stabbur.
Driftsbygning.

3. Ravalsjøelva:

Krogsrud.	<u>Våningshus</u> <u>Stabbur.</u> <u>Bryggerhus.</u>
Midtre Muggerud.	<u>Stabbur.</u>
Nedre Muggerud.	<u>Våningshus.</u> <u>Bryggerhus.</u> <u>Låve, bygd 1848.</u> <u>Stabbur</u>
Muggerudeie	<u>Våningshus</u> <u>Låve.</u>
Flata.	<u>Våningshus.</u> Tidligere delvis landhandel.
Kvernstuen.	<u>Våningshus.</u>
Rønningen:	<u>Våningshus.</u> <u>Låve, trolig fra slutten av 1800-tallet.</u> <u>Bryggerhus.</u>
Hagen.	<u>Stue.</u>
Rønningshaugen	<u>Ljøterud skole/grendehus.</u> Bygd 1880.
Gravningsbråten (Bråten)	<u>Våningshus.</u> <u>Stabbur.</u>
Ljøterud, nedre.	<u>Stabbur.</u>
Ljøterud.	<u>Våningshus.</u> <u>Stabbur.</u>
Bråten.	<u>Bryggerhus</u> fra ca. 1900. <u>Stabbur.</u> "1861" hogd inn i vegg.
Brekken, kalt Tubben.	<u>Våningshus.</u> Fra siste halvdel av 1700-tallet. <u>Bryggerhus.</u> Fra ca. 1800. <u>Låve.</u> Fra ca. 1800.
Åsen.	<u>Våningshus.</u> <u>Stabbur.</u> <u>Bryggerhus.</u>
Trengenkroken "Trengen" (Ytre Lauar).	<u>Bryggerhus</u> fra sist på 1700-tallet. <u>Våningshus</u> fra sist på 1700-tallet.

- Låve fra sist på 1700-tallet.
- Holmesli. Våningshus. Bygd ca. 1856.
Bryggerhus.
Stabbur.
- Lindås, nordre. Våningshus. På kommunal bevaringsliste (59).
Stabbur.
Bryggerhus
Driftsbygning.
Fjøs
- Rolfsbråten. Våningshus. Antagelig fra før 1850.
Låve.
- Helgerud. Våningshus.
- Lindåseie "Bekkestua" ved Helgerud. Hytte, gml. husmannsplass.
- Løvereie "Abrahamsplassen" ved Dusum. Våningshus. Plassen på handel i 1760 og da sto huset der.
Våningshus. Bygd 1766.
Låve, bygd 1880.
- Løverhagen, Lauar Ytre. Våningshus, eldre enn 1746.
Bryggerhus, bygd 1896-97.
Stabbur, bygd 1857.
Smie.
- Sagvolden, Lauar vest. Stabbur.
Sommerfjøs.
Bryggerhus, bygd rett etter 1900.
Vogn-/vedskjul.
Driftsbygning.
Våningshus, restaurert 1899.
Fjøs.
- Løvereiet. Våningshus, husmannsplass. Bygd 1905.
Bryggerhus.
Driftsbygning.
- Øvre vadet Våningshus
Stabbur
Hønsesus
Låve
Smie
- Vadet Våningshus.

	<u>Bryggerhus.</u> <u>Stabbur.</u> <u>Låve.</u> <u>Smie</u>
Bråten. Olledalen.	<u>Bryggerhus.</u> På kommunal bevaringsliste (59).
Olledalen	<u>Våningshus,</u> bygd ca. 1860 . <u>Stabbur.</u> <u>Driftsbygning,</u> bygd ca. 1860.
Kvernåsen	<u>Våningshus.</u> <u>Stabbur.</u>
Myrene, Lauar vestre.	<u>Våningshus.</u> <u>Stabbur</u> <u>Driftsbygning.</u>
Lien/Heia. Flenderud.	<u>Våningshus.</u> Bygd ca. 1870. <u>Stabbur.</u> Bygd ca. 1870. <u>Låve.</u> Bygd ca. 1870.
Bakli (Baklien).	<u>Våningshus,</u> bygd mellom 1700-1750. <u>Stabbur,</u> bygd ca. 1800. <u>Driftsbygning.</u> Trolig bygd i første halvdel av 1700-tallet.
Vesle Lauar.	<u>Våningshus,</u> bygd 1690 i følge Norske Gårdsbruk. <u>Stabbur.</u> "1732" sto før på et skilt.
Høgbråten.	<u>Våningshus.</u> <u>Bryggerhus.</u> <u>Låve.</u> <u>Fjøs.</u>
Breistul	<u>4 seterbuer.</u> <u>7 bygninger</u> som er fjøs, stall, låve eller kombinasjon av disse.
Bakvendtseter.	<u>Fjøs.</u> <u>Seterbu.</u>
Bjørndalsetra.	<u>Uthus.</u> <u>Seterfjøs.</u> <u>Løe.</u>

Rajesetra (delvis i området).	<u>2 seterbuer.</u> <u>2 seterfjøs.</u>
Gunnbøhaugen.	<u>Våningshus.</u> <u>Fjøs.</u> <u>Driftsbygning , tuft.</u>
Ormetangen.	<u>Våningshus</u> , bygd på midten av 1800-tallet. <u>Stabbur.</u> <u>Jaktslott/hytte</u> , bygd i 1902-1903. <u>Bryggerhus</u> , bygd på midten av 1800-tallet. <u>Stue/stall</u> . Bygd på midten av 1800-tallet.
Bustul ved Ravalsjø.	<u>Stue.</u> <u>Låve.</u>

7.0 AKTUELLE TRUSLER

Skrimområdet er i stor utstrekning et skogsområde hvor det drives aktivt skogbruk.

Fast bebyggelse er det i områdene Ljøterud - Lindås og Passebekk. Det er ganske mye hyttebebyggelse, f.eks. i Raje-området og Omholtseter-området. I forbindelse med disse aktivitetene er det en rekke ferdselsårer i form av offentlig vei, skogs- og traktorveier.

Skogbruk

Skogbruket har hatt stor innvirkning på naturen i området. Det har derfor i mange år vært interesser som har ivret for å frede Skrim. Relativt store deler i det indre av nedbørfeltene er nå fredet eller foreslått fredet etter naturvernloven (Sondalsfjell, Langerudsdalen/Finnvollaldalen og Skrimfjella). Dessuten finnes en del mindre naturreservater i kalkområdene nord for Skrimfjella. Likevel har skogbruket en stor påvirkning på det resterende arealet. Bl.a. har store deler av skråningene på nordsida av Skrimfjella blitt snauhogd de siste ti årene.

I sameiet Ravaldsjøskogene på 16.100 dekar i den vestlige del av nedbørfeltet har man tatt initiativ til å få registrert nøkkelbiotoper (33). Disse registreringene vil kunne brukes til å ta hensyn i den daglige skogsdrifta.

Bebyggelse

I områdene med fast bebyggelse kan det være ulike trusselbilder. Mest aktuelt kan være utfyllinger i og forurensning av vassdragene. Retningslinjene i Kongsberg kommunes kommuneplan skal ta hensyn til og forhindre dette i størst mulig grad. Et lite tettsted som Passebekk er sterkt knyttet til vassdraget. Det er derfor viktig at en framtidig utvikling av stedet skjer på vassdragets premisser. Det er viktig at historisk bebyggelse knyttet til vassdraget bevares.

Hytter og setre

Det skjer stadig en sterk hyttebygging i deler av Skrimområdet. Kongsberg kommune forsøker å styre det gjennom kommunedelplanene for Omholtfjell og Rajeområdet. Visuell forurensning, forurensning av grunnvann, nedbygging av friluftsområder og tap av biologisk mangfold er aktuelle trusler i denne forbindelse.

Den omfattende seter-aktiviteten i området er et viktig historisk dokument (50). Dessverre er det meste av tradisjonell aktivitet knyttet til setrene opphørt. Bebyggelsen forfaller sterkt flere steder og noen steder skjer uheldige ombygninger. Det finnes imidlertid også positive trekk som restaureringen av ei seterbu på Lisetra fra begynnelsen av 1700 -tallet, noe som kvalifiserte til kommunens kulturpris (12).

Samferdsel

Veinettet i området utvikler seg stadig. Det er viktig at dette skjer på en skånsom måte, særlig i forbindelse med krysning av vassdragene. Det bør tas særlig hensyn til de vernede vassdragene i forbindelse med behandling av meldinger om nye landbruks- og skogveier.

I forbindelse med veibygging tas løsmasser ofte ut i lokale massetak. Eksempler på dette kan man se langs Skudsbubekken. Slike massetak vil kunne ødelegge eller fjerne helt kvartære former.

Forsuring

De indre delene av Skrim har vært gjenstand for forsuring knyttet til dårlig bufferevne (ekeritt) og sur nedbør. Mange vann er kalket. Det er imidlertid et ønske i forbindelse med fredningen av Skrimfjella å beholde Skrimsvassdraget som et ukalket referanse-vassdrag (25). Det virker som den verste faren er over for de sure vannene på Skrim og kalkingen har gitt positive resultater for fiske, fugleliv og friluftsliv. Trusselen vil imidlertid være der i lang tid framover.

8.0 LITTERATUR

1. Alvim, H. 1995. *Botanisk undersøkelse av områder sør for Skrimfjella*. Notat til Fylkesmannen i Buskerud. 4s.
2. Anonymus 1992. *Verneplan I og II for vassdrag. En oversikt over kunnskapsnivået innenfor naturfag og friluftsliv. Bakgrunnsnotat for 40 Skrimfjellområdet*. 6 s.
3. Bargel, T.H.; Lien, R. 1990. *Kongsberg*. Kvartærgeologisk kart. 1714 II; 1:50 000, i farger. NGU
4. Berg, B.I. 1999. *Fløtningselver for Kongsberg Sølvverk i Lågenvassdraget*. Norsk Bergverksmuseum, intern rapport.
5. Bergstrøm, B. 1981. *Nordagutu*. Kvartærgeologisk kart. 1713 IV; 1:50 000, i farger. NGU
6. Bergstrøm, B. 1984. *Nordagutu*. Beskrivelse til kvartærgeologisk kart 1713 IV - M 1:50.000. NGU Skrifter 57: 1-44
7. Bergstrøm, B. 1986. *Siljan*. Kvartærgeologisk kart.; Siljan; 1713 I; 1:50 000 Farger; NGU.
8. Bjørndalen, J.E. & Brandrud, T.E. 1989: *Verneverdige kalkfuruskoger. II Lokalteter på Østlandet og Sørlandet*. Direktoratet for Naturforvaltning. 245s.
9. Bjørvik, T. 1999. *Kulturminner i Dalselva, Kongsberg og Kjørstadelva, Kongsberg*. Tabeller, Prosjekt Kulturminner ved Numedalslågen. Numedalsutvikling.
10. Bratli, H. et Timdal, E. 1998. *Lavfloraen i utvalgte verneområder i kommunene Hole, Kongsberg, Ringerike og Øvre Eiker i Buskerud fylke*. Rapport. Botanisk Hage og Museum, Oslo.
11. Buskerud fylkeskommune- Kulturavdelingen 1999. *Fornminneregister for Kongsberg*.
12. Buskerud fylkeskommune- Kulturavdelingen 1999. *SEFRAK-registeret for Kongsberg kommune*.
13. Dahl, K. 1996. *Naturverdier i tre reservater i Telemark fylke*. Siste Sjanse notat til Fylkesmannen i Telemark, Miljøvernadv. (Sondalsfjell)
14. Direktoratet for Naturforvaltning 1991. *Barskog i Øst-Norge*. Utkast til verneplan. DN-rapport 1991-5: 1-267

15. Dons, J.A. & Heintz, A. 1973. Litt om de geologiske forhold i Sandsvær. Fjellgrunnen. I: Lunde, Aa. *Sandsværs historie* Bd. I, Kongsberg. s. 515-525 (med geologisk kart).
16. Elgersma, A. 1996. *Landskapsregioner i Norge, med underregioninndeling*. Kart. M 1: 2. mill. NIJOS
17. Engelskjøn, T. 1967. Norsk Botanisk Forening. Ekskursjon til Kjørstadelva 19. juni 1966. *Blyttia* 25: 5-6
18. Eriksen, J.E. 1995. *Botaniske registreringer på kulturmark i Buskerud*. Univ. i Oslo- Botanisk Museum, rapport 52s.
19. Fagernæs, K.E. 1985. *Truete og sårbare plantearter i Buskerud*. 2. omarb. utgave. Fylkesmannen i Buskerud, Miljøvernnavd. Rapport 82s.
20. Flatberg, K.I. 1971: *Myrundersøkelser i fylkene Vestfold, Buskerud, Telemark og Oppland sommeren 1970*. Universitetet i Trondheim DKNVS Museet. Rapport 62s. (Storemyr v. Lifjell s. 23)
21. Fylkesfriluftsnemnda i Buskerud 1982. *Små og mellomstore vassdrag i Buskerud*. Rapport 1: Friluft- og naturverninteresser. 163 s.
22. Fylkesmannen i Buskerud. 1988. *Fiskekart for Buskerud*. M 1: 250.000
23. Fylkesmannen i Buskerud 1990. *Verneforslag for områder i Skrimstraktene og Ullebergåsen i Kongsberg kommune*. Høringsutkast. 61 s.
24. Fylkesmannen i Buskerud- Miljøvernnavdelingen 1995. *Verneforskrifter og vernekart for: Naturvernområder i Buskerud*. Rapport 1-1995. Del 1.
25. Fylkesmannen i Buskerud 1999. *Verneplan for Skrimfjella. Skrimfjella naturreservat og Skrimfjella landskapsvernområde*. Høringsutkast.
26. Garnås, E., Moresi, C.L. & Anderson, B. 1997. *Fiskemuligheter i Buskerud. Kommunevis oversikt over Fiskekortområder*. Fylkesmannen i Buskerud - Miljøvernnavd. Rapport 9-97: 1-273
27. Halvorsen, L. 1967a. Inn og opp til Skrim. *Drammens og Oplands Turistforenings Årbok* 1967: 9-17
28. Halvorsen, L. 1967b. Gjeterguten som fant døden under Styggemannen. *Drammens og Oplands Turistforenings Årbok* 1967: 32-37
29. Henningsmoen, G. 1953 The Middle Ordovician of the Oslo Region, Norway. 4. Ostracoda. *Norsk Geologisk Tidsskrift*. Bd.32.

30. Henningsmoen, G. 1954 Lower Ordovician Ostracods from the Oslo Region, Norway. *Norsk Geologisk Tidsskrift*. Bd.33.
31. Henningsmoen, G. 1960 The Middle Ordovician of the Oslo Region, Norway. 13. Trilobites of the family Asaphidae. *Norsk Geologisk Tidsskrift*. Bd.40, h.3-4.
32. Hesjedal, O., Larsson, J.Y. & Prestvik, B. 1972. *Vegetasjonskart BY/CC036 Ravalsjø* 1:10.000. Jordregisterinstituttet.
33. Håpnes, A. 1996. *Sameiet Ravalsjøskogene, Kongsberg*. Foreløpig rapport fra feltarbeide. WWF Verdens Naturfond. 8 s. + kart
34. Kjenstad, K. 1984. Senglasiale paleografiske rekonstruksjonsmodeller testet på utvalgte områder i Norge. *Medd. Geografisk Inst. Univ. i Oslo. Naturgeografisk serie nr. 1*.
35. Kongsberg kommune 1996. *Kommuneplanens arealdel 1996-2007*. Kart M.1:65.000. Detaljkart Passebekk M. 1:20.000. Plan- og næringstjenesten.
36. Kongsberg kommune 1997. *Kommunedelplan for Omholtfjell*. Plan- og næringstjenesten. 20 s. +12 fotos +6 kart.
37. Kongsberg og Omegns Turistforening 1998. *Hytter og rutenett*. Brosjyre 14 s.
38. Kristiansen, K.J. & Sollid, J.L. 1985a. *Buskerud Fylke, kvartærgeologi og geomorfologi*. Kart 1:250.000. Geografisk Institutt, Universitetet i Oslo.
39. Kristiansen, K.J. & Sollid, J.L. 1985b. *Forslag til kvartærgeologisk verneverdige områder i Buskerud Fylke*. Geografisk Institutt, Universitetet i Oslo. Rapport. 30 s.
40. Kristiansen, K.J. & Sollid, J.L. 1996. *Buskerud Fylke - kvartærgeologi og geomorfologi, beskrivelse til kart 1:250.000*. Fylkesmannen i Buskerud Miljøvernavdelingen. Rapport nr. 7 1996. 59 s.
41. Langangen, A. 1971. Verneverdige Chara-sjøer i Sør- Norge. *Blyttia* 29: 119-131 (Beskriver Lille og Store Mysutjern og Rosstjern)
42. Lauritzen, S.-E. 1981. A study of some karst waters in Norway. Spatial variation in solute concentrations and equilibrium parameters in limestone dissolution. *Norsk Geografisk Tidsskrift* 35: 1-19
43. Lid, J. 1958. Two Glacial Relics of *Dryas octopetala* and *Carex rupestris* in the Forests of Southeastern Norway. *Nytt Magasin for Botanikk* 6: 5-9
44. Lien, A. M. , Østbye, K. & Østbye, E. 1996. Life cycle and morphology of an epigeal and a hypogean population of *Gammarus Iacustris* G.O. Sars

- (Amphipoda) in South Norway. *Karst Waters Institute. Special publication No 2: Climate change: the Karst record. Extended abstracts: 97-100*
45. Marker, E. 1977. *Landsplanen for verneverdige naturområder og forekomster. Vegetasjons-økologisk del. Miljøverndep. Unpubl.*
 46. Miljøverndepartementet 1985. *Utkast til verneplan for fossilforekomster i Oslofeltet. MD. T-597. 165 s.*
 47. Nikolaisen, F. 1982 The Middle Ordovician of the Oslo Region, Norway, 32. Trilobites of the family Remopleurididae. *Norsk Geologisk Tidsskrift* 62 (4), 231-329.
 48. NOU 1986:13. *Ny landsplan for nasjonalparker og større verneområder.*
 49. NVE Hydrologisk avd. 1987. *Avrenningskart for Norge (1930-60) M 1: 500.000, blad 2.*
 50. Næss, G. 1992. *Seterbruket i Sandsvær. Forlaget Langs Lågen, Kongsberg. 397s.*
 51. Owen, A. W. 1987. The Scandinavian Middle Ordovician trinucleid trilobites. *Palaeontology* Vol. 30, part 1: 75-103, pls. 11-14.
 52. Poulsson, E. 1890. Fortegnelse over Kongsbergs og Omegns vildtvoxende Fanerogamer og Karkryptogamer. *Nyt Magazin for Naturvidenskabene* 31: 340-378
 53. Paasche, K. 1996. *Kulturminneregistrering i Skrimfjella. Buskerud Fylkeskommune, Notat.*
 54. Rohr-Torp, E. 1973. Permian rocks and faulting in Sandsvær at the western margin of the Oslo region. *NGU 300: 53-71*
 55. Rui, H. 1951. Planteliste fra Skrim i Øvre Sandsvær. *Blyttia* 9: 66-69
 56. Sandness, J. & Storfossen J. 1988. *STI OG SPOR. 100 år med Kongsberg og Omegn Turistforening.*
 57. Sauherad kommune 1991. *Kommuneplan for Sauherad 1991-2005.*
 58. Sauherad kommune 1999. *Høringsutkast til ny kommuneplan for Sauherad.*
 59. Sellæg, J. 1987. *Bevaringsplan for Kongsberg - Bygdene Sandsvær og Jondalen. Kongsberg kommune -Kulturutvalget. 75 s. + 3 kart.*
 60. Simenstad, D. 1999. *Bever 1999-2000. Fellingskvoter. Oppsett 6.10. 1999. Viltforvaltningen, Kongsberg kommune.*

61. Siveter, D. J. 1976 The Middle Ordovician of the Oslo Region, Norway. 27. Trilobites of the family Calymenidae. *Norsk Geologisk Tidsskrift*. Bd.56.
62. Skolem, K. 1973. *Fortidsminner og stadnavn i Sandsvær. En liten oversikt*. Manuskript oppbevart hos Kongsberg kommune. 28 s.
63. Spjeldnæs, N. 1957 The Middle Ordovician of the Oslo Region, Norway. 8. Brachiopods of the Suborder Strophomenida. *Norsk Geologisk Tidsskrift*. Bd.37, h.1
64. Statens Kartverk/Direktoratet for Naturforvaltning 1994. *Inngrepsfrie naturområder i Buskerud pr. 01.01.94* Kart 1: 1 mill.
65. Stenbekk, T. & Andersen, E. 1987. Et vågestykke ingen hadde sett maken til i Sandsvær var tømmerrenna på 7,5 km som krevde tonnevis av spiker. *Langs Lågen* 9: 54-57 , forts.Tømmerrenna til Johan Evju var også leikeplass, fiskeplass og setersti. *Langs Lågen* 9: 114-115
66. Svalastog, D. & Korsmo, H. 1995. *Inventering av verneverdig barskog i Buskerud*. NINA Oppdragsmelding 360: 1- 180
67. Sätvedt, O. 1997. *Sandsværs historie*. Bd. VI. Langs Lågen, Kongsberg. 660 s.
68. Timdal, E. 1999. *Lavherbariets database på Botanisk Musuem, Tøyen*. På internett, adresse: www.toyen.uio.no/botanisk/bot-mus/lav/lavherbar Versjon pr. 9.10. 1999.
69. Timmermann, V. 1999. *Kartlegging av storsopper i Norge*. Prosjektdatabase på internett, adresse: www.toyen.uio.no/botanisk/bot-mus/sopp/hjemmesi.htm. Versjon pr. 9.10. 1999.
70. Öpik, A. 1939 Brachiopoden und Ostrakoden aus dem Expansusschiefer Norwegens. *Norsk Geologisk Tidsskrift* 19, 117-142.
71. Østbye, E. 1980. Fuglefaunaen i Skrimfjellområdet. *Ravalsjøskogens viltjournal* 1: 1-9 [privat tidsskrift]
72. Østbye, E. 1990. Kortnebbgjesstrekket over Ravalsjøen. *Ravalsjøskogens viltjournal* 3: 1-18 [privat tidsskrift]
73. Østbye, Eivind & Lauritzen, Stein-Erik 1988. Grottene i Lauar-området ved Skrim.I: Sandness, J. &Storfossen J. *STI OG SPOR* . 100 år med Kongsberg og Omegn Turistforening. s. 127-136
74. Østbye, E., Østbye, K., Tøsti, E. & Lauritzen, S.-E. 1993. Kalksteinsgrotte som boplass for bever. *Fauna* 46: 16-21

9.0 KRITERIER OG VERDISETTING BENYTTET I RAPPORTEN

9.1. Metode

Rapporten omfatter følgende vernegrupper hvor verneverdi skal fastsettes:

Prosesser og former skapt av is og vann (kap.2)

Biologisk mangfold (kap. 3)

Landskap (kap. 4)

Friluftsliv (kap. 5)

I tillegg er dokumentasjon innen vernegruppe kulturminner og -miljøer vurdert (kap. 6), men her skal verneverdi ikke angis.

Et sett av kriterier (tabell 9.1.) brukes for å karakterisere og fange opp ulike delområder og objekter innen vernegruppene. For at området i det hele tatt skal fanges opp i rapporten bør minst et hovedkriterium være oppfylt. Hvis området/objektet er mangelfullt dokumentert, kan området omtales og angis med potensiell verdi.

Tabell 9.1. Oversikt over fagtema og kriterier i VVV-prosjektet og fagområder i Verneplan I-IV

Inndeling av verneverdier i VVV-prosjektet	Fagområder brukt i VP I-IV, nå inkludert	Hovedkriterier i VVV-prosjektet	Støttekriterier i VVV-prosjektet
Prosesser og former skapt av is og vann	Geofag Hydrologi Naturvern	H 01 Urørthet H 02 Historisk dokument H 03 Mangfold H 04 Typiskhet H 05 Sjeldenhet, egenverdi	S 01 Sårbarhet S 02 Del av system S 03 Forsknings- og eller pedagogisk verdi
Biologisk mangfold	Botanikk Ornitologi Ferskvannsbiologi Vilt Fisk Naturvern	H 01 Urørthet H 06 Sårbarhet H 05 Sjeldenhet H 07 Variasjon og mangfold	S 05 Biologisk funksjon S 06 Arealstørrelse S 03 Forsknings- og eller pedagogisk verdi
Landskap	Friluftstinteresser Geofag	H 08 Helhet H 09 Inntrykksstyrke H 07 Variasjon H 06 Sårbarhet	S 07 Urørthet S 08 Sjeldenhet eller særpreg S 09 Typiskhet S 10 Historisk dokument
Friluftsliv	Friluftstinteresser Jaktinteresser Geofag	H 01 Urørthet H 10 Opplevelse H 11 Engethet H 12 Dagens bruk	S 11 Tilgjengelighet S 12 Naturkvalitet S 13 Kulturkvalitet
Kulturminner og -miljøer	Kulturverninteresser	H 01 Mangfold H 02 Pedagogisk verdi H 03 Sjeldenhet H 04 Representativitet	S 01 Bruksverdi S 02 Symbolverdi identitetsverdi

Kriteriene finnes utfyllende forklart i veilederen som er utarbeidet til VVV-prosjektet. Hvis området/objektet har god nok dokumentasjon til får mer enn potensiell verdi, d.v.s. en aktuell verdi, så skal denne verdien **graderes**. Graderingen foreslår at et område/objekt skal gis **nasjonal, regional** eller **lokal** verdi. Graderingen skal følge visse prinsipper som gjelder for VVV-prosjektet (se tabell 9.2). Dette for å oppnå en større grad av objektivitet i vurderingene.

Tabell 9.2 Veileder for gradering av verneverdi i VVV-prosjektet.

Verneverdi	*** Nasjonal	** Regional	* Lokal
Prosesser og former skapt av is og vann	a) Minimum et hovedkriterium med nasjonalt/internasjonalt kjente verdier, eller b) Minimum tre hovedkriterier	To hovedkriterier + minimum ett støttekriterium	Minimum ett hovedkriterium
Biologisk mangfold	a) En eller flere dokumenterte nasjonale/internasjonale verdier, eller b) Minimum to hovedkriterier + minimum to støttekriterier	To hovedkriterier	Ett hovedkriterium
Landskap	a) Minimum et hovedkriterium med nasjonalt/internasjonalt kjente verdier, eller b) Minimum to hovedkriterier + minimum to støttekriterier	Minimum to hovedkriterier	Minimum ett hovedkriterium
Friluftsliv	a) En eller flere dokumenterte nasjonale/internasjonale verdier, eller b) Minimum to hovedkriterier + minimum ett støttekriterium	a) To hovedkriterier eller b) Minimum to støttekriterier med regional verdi	a) Ett hovedkriterium eller b) Minimum ett støttekriterium
Kulturminner og -miljøer	Ikke aktuelt	Ikke aktuelt	Ikke aktuelt

I en del av den dokumentasjon som er brukt, er det fra før av angitt verneverdi, bruksverdi, egenverdi o.l. på områder og objekter. Dette er angitt i registreringskjemaene. Slike tidligere verdivurderinger blir det også tatt hensyn til i VVV-prosjektet.

Vurderingene i denne rapporten er gjort av forfatteren med støtte i kriteriene og tidligere vurderinger.

10.0 KART

10.1. Temavis tabelloversikt med kart

Prossesser og former skapt av is og vann (P), jfr kart og metode kap. 9. 1

NR	Navn delområder	Beskrivelse	Grad ering	Hovedkriterier					Støttekriterier				
				H01	H02	H03	H04	H05	S01	S02	S03	S04	
P1	Passebekk	Lateral-morener	*		*							*	
P2	Rønnings-fossene	Terrasser og skrenter i kalkskifer. Fossiler	***		*			*	*			*	
P3	Sandå-grotta	Karst-grotter	***	*				*	*	*	*		
P4	Sandå-gjelet	Karst-grotte og elvegjel	***	*				*	*	*	*		
P5	Krona	Kilder og karstgrotte	***	*				*	*	*	*		

Biologisk mangfold (B), jfr. kart

Nr	Navn delområde	Beskrivelse	Grad -ering	Hovedkriterier				Støttekriterier					
				H01	H06	H05	H07	S05	S06 (da)	S03	S04		
B1	Kjørstad-elvas canyon	Elvegjel med kalkelskende fjellplanter	**	*		*		*					
B2	Mysutjerna	Kransalgjesjø	***	*	*	*					*		
B3	Rosstjern	Kransalgjesjø	***	*	*	*					*		
B4	Gammarus-grotta	Grotte med særegen zoologi	**		*	*							
B5	Bever-grotta	Grotte med særegen zoologi	***	*	*	*	*	*			*		
B6	Stormyr	Myrkompleks	**	*	*								
B7	Haugene	Kalkfurskog	***		*	*	*						
B8	Støledalen	Gammel barskog	**	*	*	*							
B9	Sølvraud-dalen	Nøkkelbiotop barskog	*		*								
B10	Sondalsfjell	Stort, variert barskogs-område, gammelskog	***	*	*		*	*	*				

B11	Ravine vest for Ådalen	Rik botanikk	*			*					
B12	Finnvoll-dalen	Gammel barskog	***	*		*		*		*	
B13	Holmevann nordøst	Nøkkelbiotop barskog	*		*						
B14	Mellom Monsvann og Holmevann	Nøkkelbiotop barskog	*		*						
B15	Holmevann nordvest	Nøkkelbiotop barskog	*		*						
B16	Neråsløken	Nøkkelbiotop barskog	*		*	*					
B17	Listulåsen	Nøkkelbiotop barskog	*		*						
B18	Deildalen	Nøkkelbiotop barskog	*		*						
B19	Bufinntjønn	Nøkkelbiotop barskog	*			*					
B20	Mellom Bufinntjønn og Fager-vannet	Nøkkelbiotop barskog	*		*						
B21	Flåttefjell, sørøst	Nøkkelbiotop barskog	*		*						
B22	Mellom Sølvraud-dalen og Vindmos-dalen	Nøkkelbiotop barskog	*			*					
B23	Rønning-fossene	Interessante lavfore-komster	*			*					
B24	Haugsmyrene	Myrkompleks	*			*		*	*		
B25	Himfjell	Gammel barskog	**	*			*	*			
B26	Urskleiv	Gammel barskog	*		*					*	
B27	Dagsbekk-dalen Svartjernknatten	Gammel barskog	*		*						
B28	Lønnstøldalen	Gammel barskog	*		*						
B29	Spondalen	Urskogspreget skog	**	*	*			*			
B30	Rønseterflitti	Kalkfuruskog	*			*					

B31	Hoensetra	Intakt beite og slåtteeng	*			*					
B32	Rønsetra	Intakt beite og slåtteeng	*			*					
B33	Sagvolden	Intakt beite og slåtteeng	*			*					
B34	Flenderud	Intakt slåtteeng	*			*					
B35	Orme-tangen	Kalktørreng	*		*						

Landskap (L)

Nr	Navn delområder	Beskrivelse	Anslått verdi	Hovedkriterier				Støttekriterier			
				H08	H09	H07	H06	S07	S08	S09	S10
L1	Skrimfjella	Høyere- liggende landskap med skog, myr og fjelltopper	**	*		*		*		*	
L2	Sondals- fjella	Ganske dramatisk landskap med fjelltopper, trange daler og små vann	*	*		*		*			

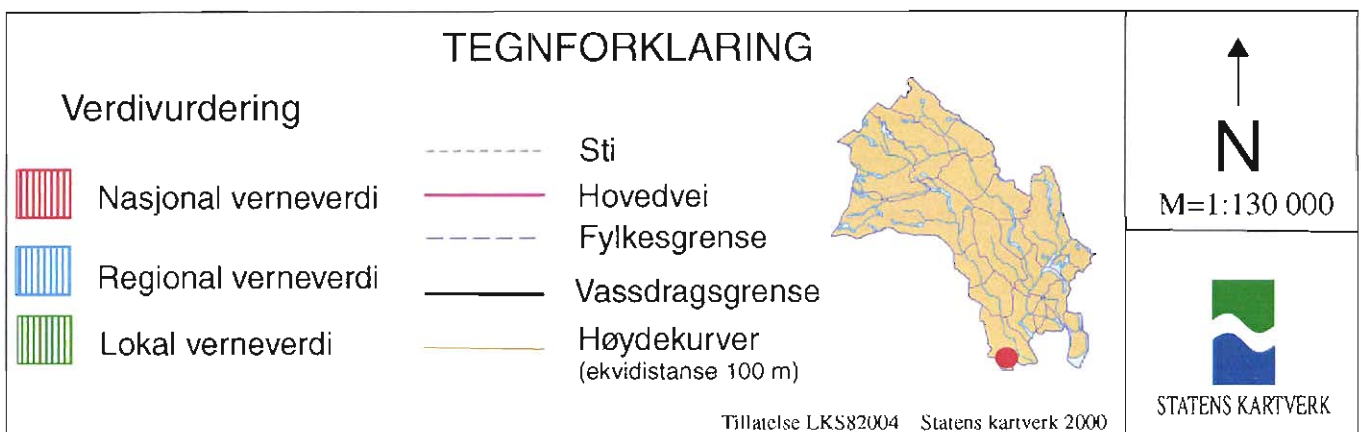
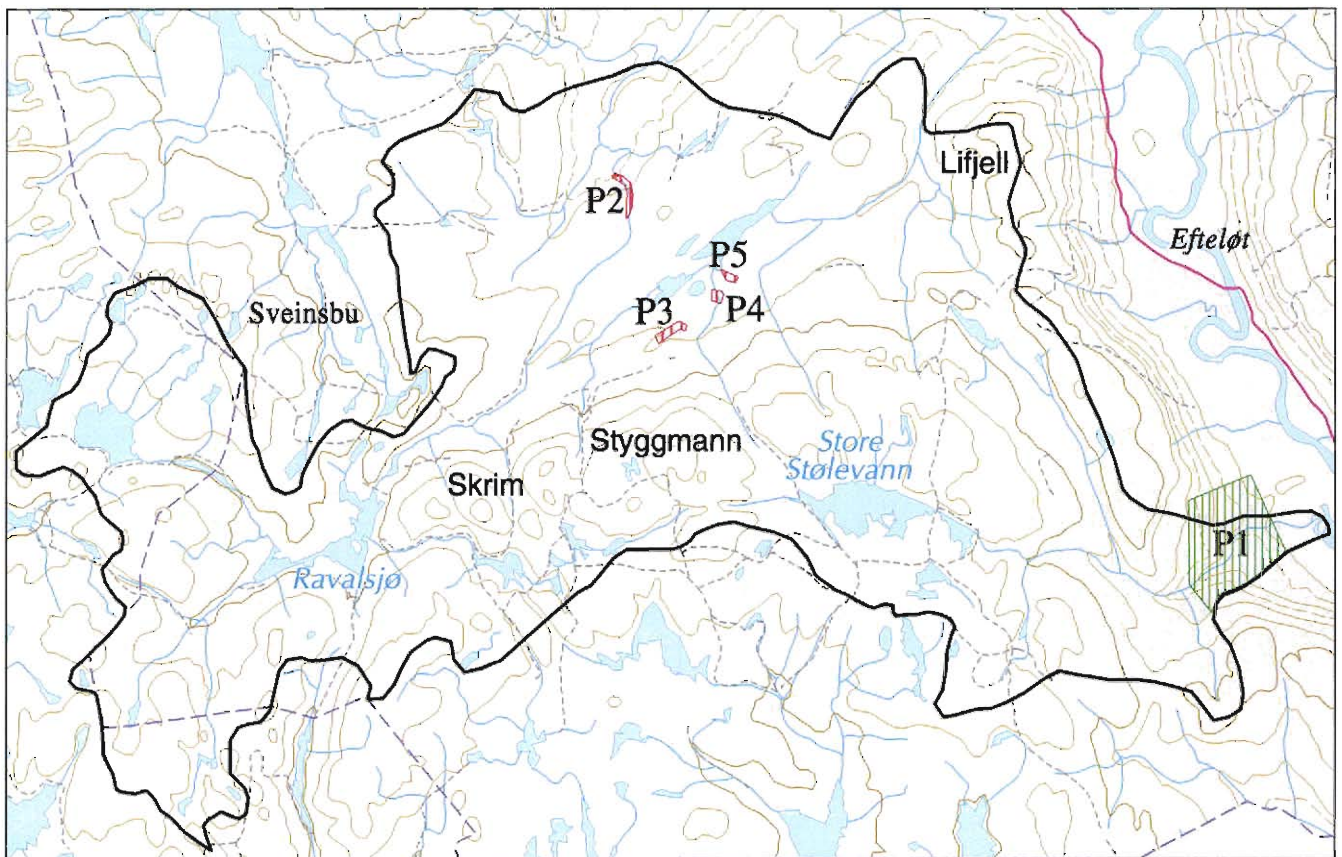
Friluftsliv (F), ifr. kart

NR	Navn delområder	Beskrivelse	Gradering	Hovedkriterier				Støttekriterier		
				H01	H10	H11	H12	S11	S12	S13
F1	Passebekk	Badedam	*			*		*		
F2	Flata	Badeplass	*			*		*		
F3	Rønning- fossene	Badeplass og turområde	*		*	*				
F4	Sandågrotta	Tilgjengelig elvegrotte	**	*	*				*	
F5	Sveinsbu- fjell	Turområde	**		*	*	*			
F6	Omholtseter	Utfarts- område sommer/vinter	**			*	*	*		
F7	Skrimfjella	Turområde	***	*	*	*			*	

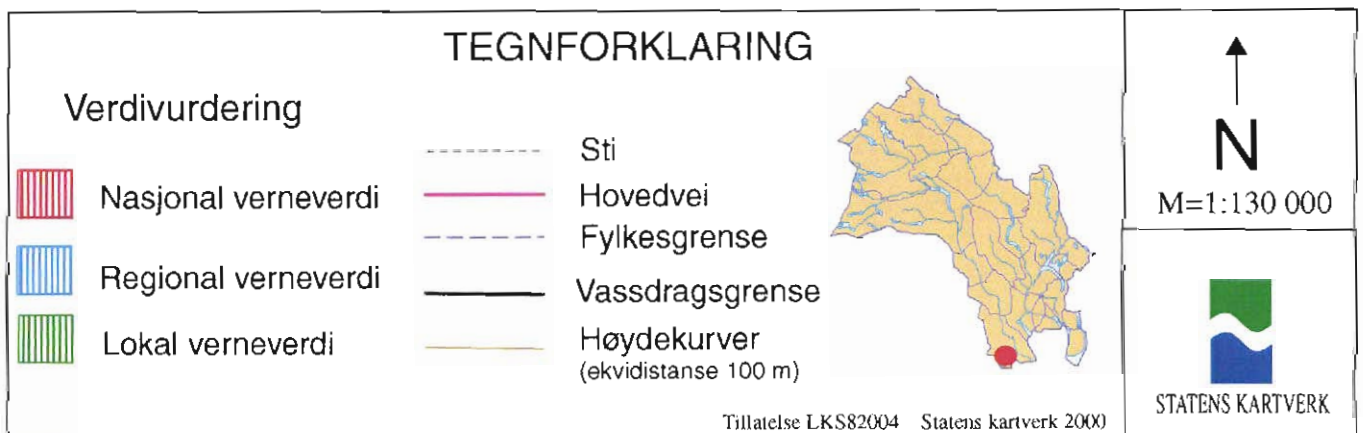
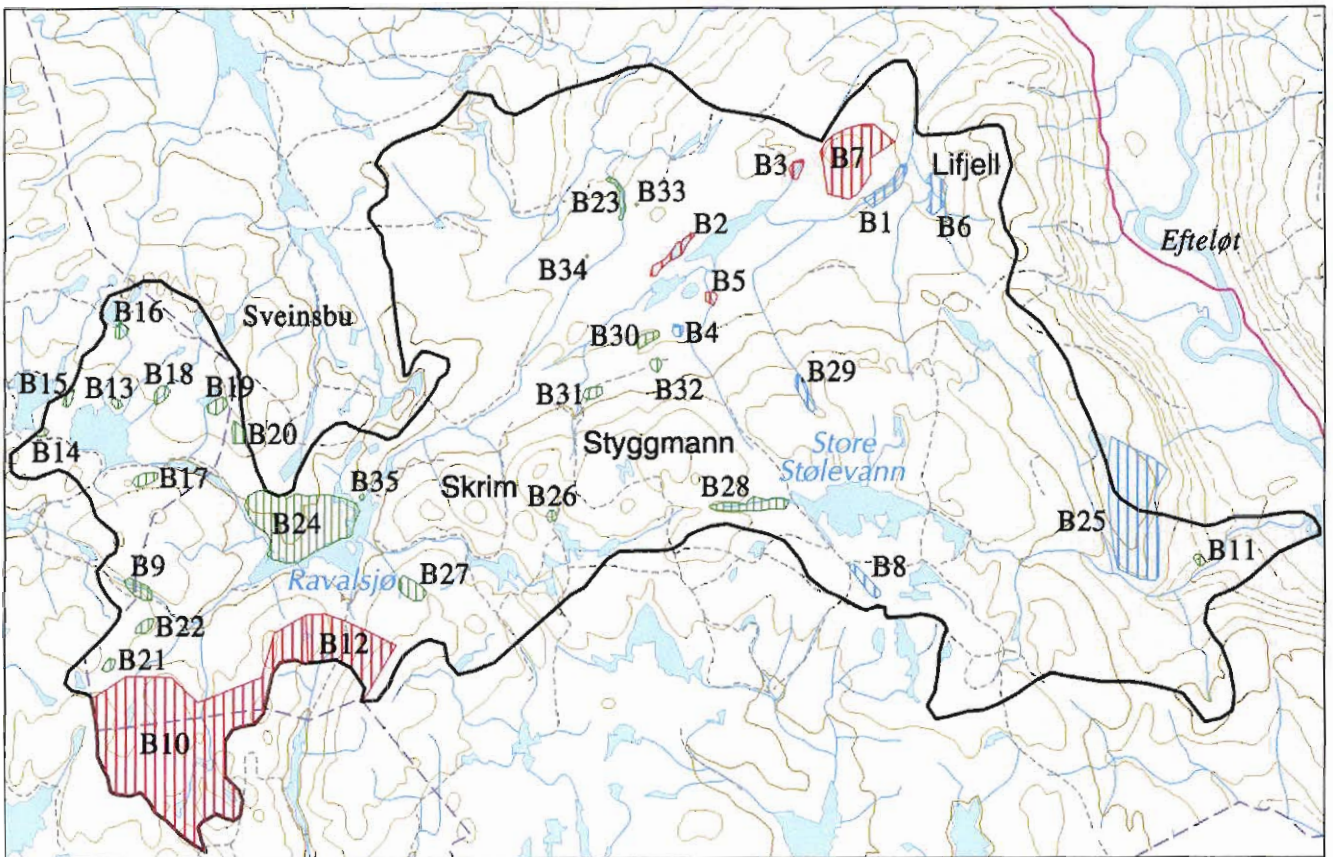
Kulturminner

<i>Nr</i>	<i>Navn delområde</i>	<i>Beskrivelse</i>	<i>Ikke gradert</i>
K1	<i>Deilstjern</i>	<i>Dam</i>	-
K2	<i>Holmevatn</i>	<i>Dam</i>	-
K3	<i>Arebuvatn</i>	<i>Dam</i>	-
K4	<i>Arebuelva</i>	<i>Sag</i>	-
K5	<i>Svartjern</i>	<i>Dam</i>	-
K6	<i>Skrimsvann</i>	<i>Dam</i>	-
K7	<i>Ravalsjø</i>	<i>Dam</i>	-
K8	<i>Rosstjern</i>	<i>Kvern</i>	-
K9	<i>Helgerud</i>	<i>Sag</i>	-
K10	<i>Lindset</i>	<i>Sag</i>	-
K11	<i>Vadet</i>	<i>Gammel ferdselsvei</i>	-
K12	<i>Sagvolden</i>	<i>Bru</i>	-
K13	<i>Sagvolden</i>	<i>Dam, tidl. kvern og sag</i>	-
K14	<i>Rønningfossene</i>	<i>Sag og mølle</i>	-
K15	<i>Rønningfossene</i>	<i>Tømmerrenne</i>	-
K16	<i>Damtjern</i>	<i>Dam</i>	-
K17	<i>Skumtjern</i>	<i>Dam</i>	-
K18	<i>Flatafossen</i>	<i>Sag, mølle, kvern</i>	-
K19	<i>Dalsplass/ Berghølen</i>	<i>Gammel bru</i>	-
K20	<i>Tangenefossen</i>	<i>Sag</i>	-
K21	<i>Lille Lumarvann</i>	<i>Steindam</i>	-
K22	<i>Glabak</i>	<i>Fløtningskanal</i>	-
K23	<i>Store Lumarvann</i>	<i>Dam</i>	-
K24	<i>Kjørstadelva</i>	<i>Tømmerrenne</i>	-
K25	<i>Kvernerud</i>	<i>Mølle</i>	-
K26	<i>Passebekk</i>	<i>Kraftstasjon</i>	-
K27	<i>Stølevannsdammen</i>	<i>Steinalderboplass</i>	-
K28	<i>Vesle Styggemann</i>	<i>Mulig fangstgrop</i>	-
K29	<i>Rønningen</i>	<i>Mulig gravhaug</i>	-
K30	<i>Stavtjern</i>	<i>Jernvinneplass</i>	-
K31	<i>Skrimsvann</i>	<i>Dyregrav</i>	-

Prosesser og former skapt av is og vann (P)

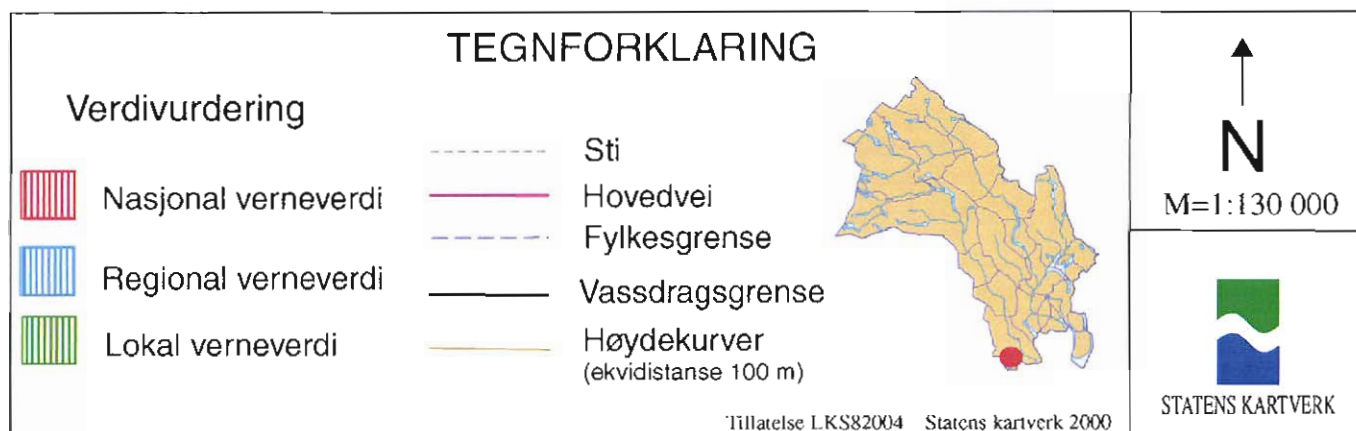
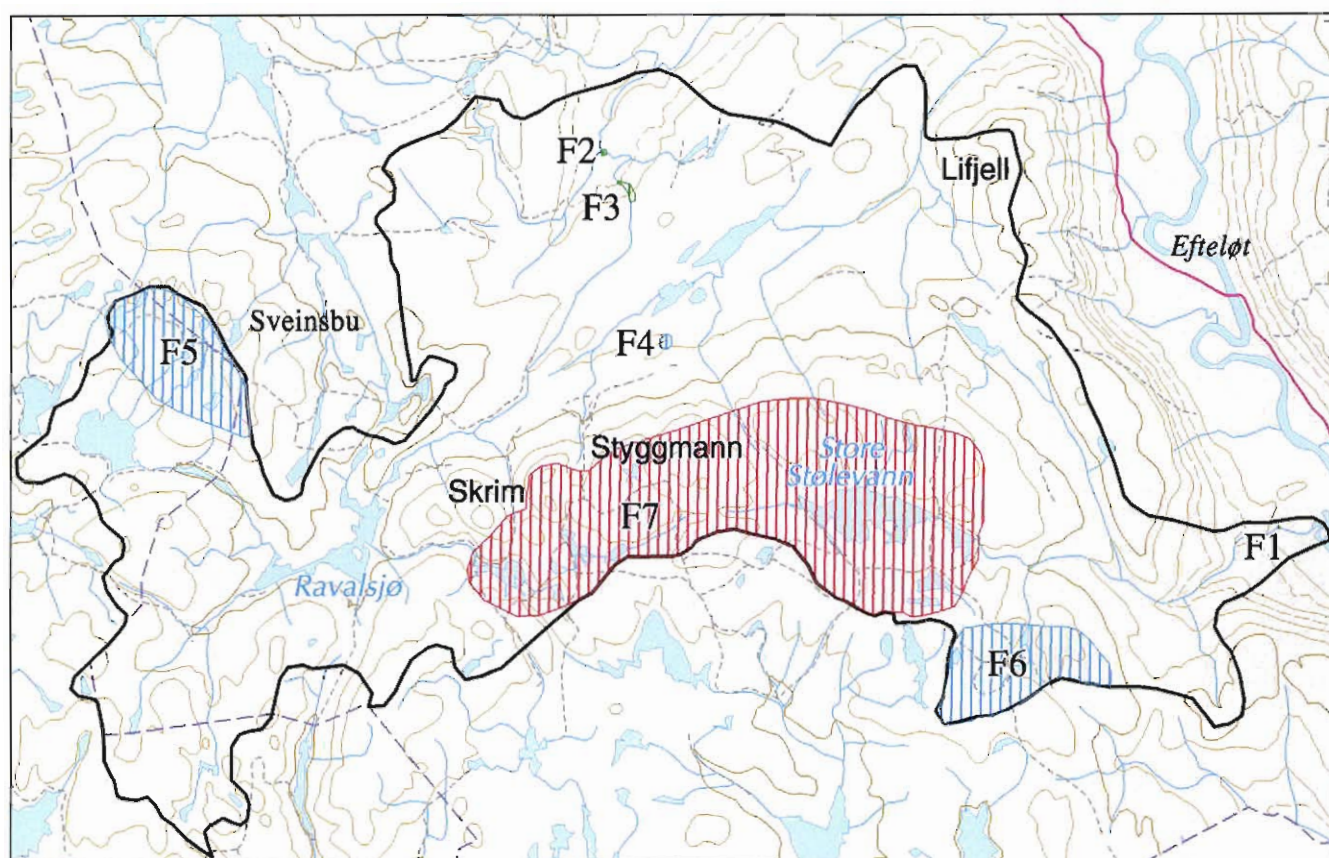


Biologisk mangfold (B)

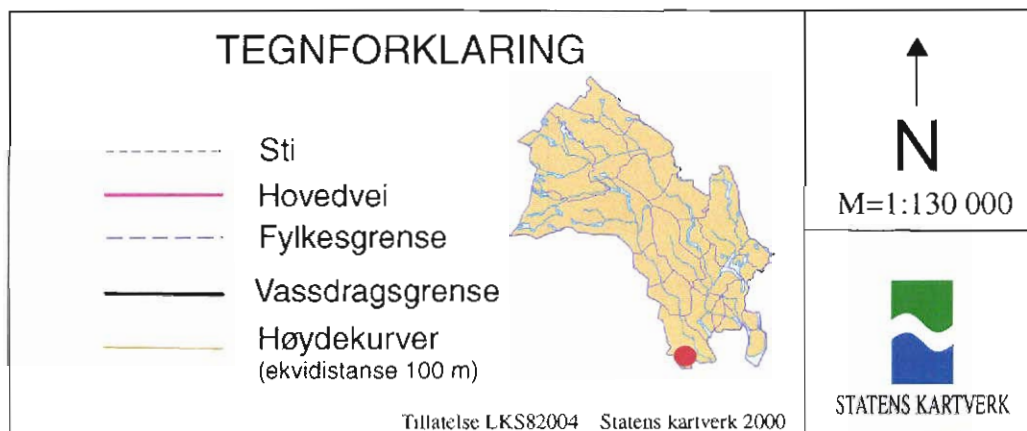
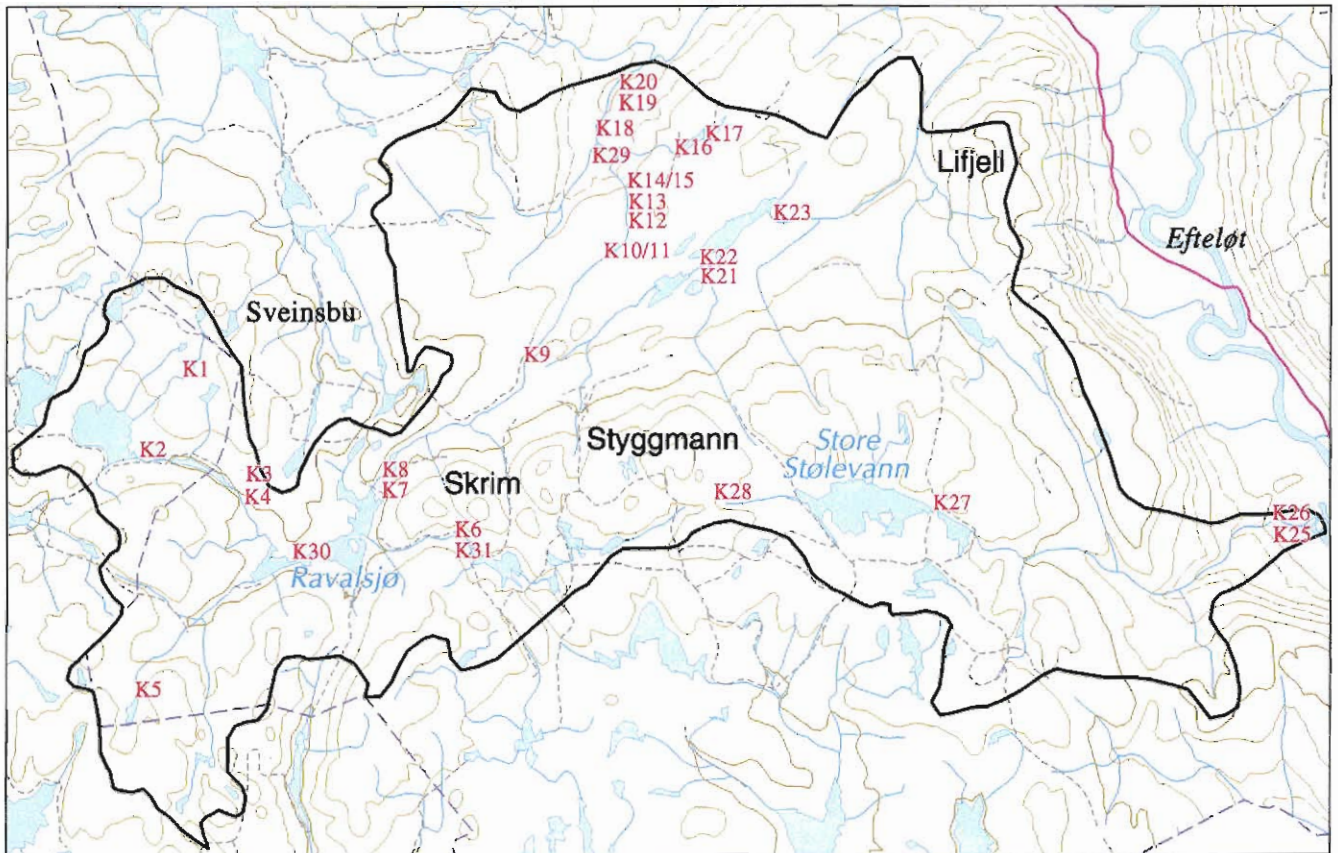




Friluftsliv (F)



Kulturminner (K)



Vedlegg 1. Registreringsskjema

Temavise oversikter over registrerte delområde:

Prosesser og former skapt av is og vann (P1-P5)

s. 1-5

Biologisk mangfold (B1-B35)

s. 6-40

Landskap (L1-L2)

s. 41-41

Friluftsliv (F1-F7)

s. 42-49

VVV Registrering og kartfesting av områder og objekter

Vassdragsnavn Stølelva	Kommune(r) Kongsberg, Sauherad, Skien	Vernet vassdrag nr. 015/2
Vassdragsområde i REGINE 015.C6Z	Fylke Buskerud, Telemark	Opplyst av (date, navn) 11.10.99 Even W. Hanssen

Karakteristiske data	Område <input checked="" type="checkbox"/> Objekt <input type="checkbox"/>
Navn/linenr. på objekt/delområde	P1 Lateralmorener ved Passebekk
Type verneverdi (tema)	Prosser og former skapt av is og vann
Beskrivelse av viktige kvaliteter	Lateral- (side-)morener som Støleelva har gjennomskåret og terrasse datert til å være 10.070 år gammel.
Tidligere vurdert verneverdi er karakterisert slik	Prioritetsklasse III, lokal verneverdi.
Oppfylte hovedkriterier og begrunnelse	Historisk dokument Datert israndtrinn.
Oppfylte støttekriterier og begrunnelse	Forsknings- og pedagogisk verdi Lett tilgjengelig lokalitet, instruktiv.
Forslag til gradefing	<input type="checkbox"/> *** Nasjonalt viktig verdi <input type="checkbox"/> ** Regionalt viktig verdi <input checked="" type="checkbox"/> * Lokalt viktig verdi <input type="checkbox"/> + Område/objekt med potensiell verdi
Referanse-henvisninger	33, 39
Status for dokumentasjon	<input checked="" type="checkbox"/> Dokumentert <input type="checkbox"/> Manglende dokumentasjon <input type="checkbox"/> Godt nok dokumentert <input type="checkbox"/> Status ukjent
UTM på midtpunkt	Sone: 32V UTM ny <input checked="" type="checkbox"/> gammel <input type="checkbox"/>
UTM øvre (der vannstreng krysses)	NL 452 962
UTM nedre (der vannstreng krysses)	NL 466 973
Digitalisering av området er foretatt	<input type="checkbox"/> Størrelse på arealet (dersom kjent)
Innenfor definert 100-m-belte i kommunens arealplan	<input checked="" type="checkbox"/> Delvis Innenfor RPR-klasse (dersom definert)

VVV Registrering og kartfesting av områder og objekter

Vassdragsnavn: Ravalsjøelva	Kommune(r): Kongsberg, Sauherad, Skien	Vernet vassdrag nr: 015/2
Vassdragsområde i REGINE 015.C8Z	Fylke: Buskerud, Telemark	Utfyllt av (dato, navn): 11.10.99 Even W. Hanssen

<i>Karakteristiske data</i>	Område <input checked="" type="checkbox"/> Objekt <input type="checkbox"/>		
Navn/løpnr. på objekt/delområde:	P2 Rønningfossene		
Type verneverdi (tema):	Prosesser og former skapt av is og vann		
Beskrivelse av viktige kvaliteter:	Parti med mange små fossefall og flate partier/kulper gjennom hele den mellom-til overordoviciske lagrekken. Skrenter på elvekanten.		
Tidligere vurdert verneverdi er karakterisert slik:	Nasjonal verneverdi. Fredet som naturreservat.		
Oppfylte hovedkriteria og begrunnelse:	Historisk dokument Viktige fossilforekomster Sjeldenhet, egenverdi En sammenhengende lagrekke er godt blottlagt.		
Oppfylte støttekriteria og begrunnelse:	Sårbarhet Berggrunnen og formene er sårbare for tekniske inngrep. Forsknings- og pedagogisk verdi. Lokaliteten er viktig som referansesnitt i geologisk undervisning.		
Forslag til gradering:	<input checked="" type="checkbox"/> *** Nasjonalt viktig verdi <input type="checkbox"/> ** Regionalt viktig verdi <input type="checkbox"/> * Lokalt viktig verdi <input type="checkbox"/> + Område/objekt med potensiell verdi		
Referanse henvisninger:	24, 46		
Status for dokumentasjon:	<input checked="" type="checkbox"/> Dokumentert <input type="checkbox"/> Manglende dokumentasjon <input type="checkbox"/> Godt nok dokumentert <input type="checkbox"/> Status ukjent		
UTM på midtpunkt:	Sone: 32V UTM ny <input checked="" type="checkbox"/> gammel <input type="checkbox"/>		
UTM øvre (der vannstreng krysses):	NM 357 026	UTM nedre (der vannstreng krysses):	NM 355 034
Digitalisering av området er foretatt:	<input type="checkbox"/>	Størrelse på arealet (dersom kjent):	45 daa
Innenfor definert 100-m belte i kommunens arealplan:	<input checked="" type="checkbox"/>	Innenfor RPR-klasse (dersom definert):	

VVV Registrering og kartfesting av områder og objekter

Vassdragsnavn Kjørstadelva	Kommune(n) Kongsberg, Sauherad, Skien	Vernet vassdrag nr. 015/2
Vassdragsområde REGINE 015.C81Z	Fylke Buskerud, Telemark	Utfyllt av (dato, navn) 11.10.99 Even W. Hanssen

Karakteristiske data	Område <input checked="" type="checkbox"/> Objekt <input type="checkbox"/>	
Navn/løper på objekt/delområde	P3 Sandågrotta	
Type verneverdi (terre)	Prosser og former skapt av vann og is	
Beskrivelse av viktige kvaliteter	Aktiv elvegrotte i marmor	
Tidligere vurder verneverdi er karakterisert slik	Nasjonal verneverdi. Fredet som naturreservat.	
Oppfylle hovedkriterie og begrunnelse	Urørthet. Intakt elvegrotte-system Sjeldenhet, egenverdi Grottesystemet her er blant de best utviklede i landet.	
Oppfylle støttekriterie og begrunnelse	Sårbarhet Grotteystemet er sårbart for tekniske inngrep i vassdrag og terreng. Del av system Sandågrotta må regnes som en del av karstsystemet i Laur-området. Forskningsverdi og pedagogisk verdi Lett tilgjengelig grotte som kan forseres uten spesielt utstyr.	
Forslag til gradering	<input checked="" type="checkbox"/> *** Nasjonalt viktig verdi <input type="checkbox"/> ** Regionalt viktig verdi <input type="checkbox"/> * Lokalt viktig verdi <input type="checkbox"/> + Område/objekt med potensiell verdi	
Referanse henvisning	73	
Status for dokumentasjon	<input checked="" type="checkbox"/> Dokumentert <input type="checkbox"/> Manglende dokumentasjon <input type="checkbox"/> Godt nok dokumentert <input type="checkbox"/> Status ukjent	
UTM på midtpunkt	Sone: 32V UTM ny <input checked="" type="checkbox"/> gammel <input type="checkbox"/>	
UTM avre (der vannstreng krysses)	NM 363 005	UTM nedre (der vannstreng krysses) NM 367 007
Digitalisering av områder er foretatt	<input type="checkbox"/>	Størrelse på areal (dersom kjent): 24,3 daa
Innenfor definert 100-m belte i kommunens arealplan	<input checked="" type="checkbox"/>	Innenfor RPR-klasse (dersom definert):

VVV Registrering og kartfesting av områder og objekter

Vassdragsnavn: Kjørstadelva	Kommune(r): Kongsberg, Sauherad, Skien	Vernet vassdrag nr: 015/2
Vassdragsområder i REGINE 015.C81Z	Fylke: Buskerud, Telemark	Utfyllt av (dato, navn): 11.10.99 Even W. Hanssen

<i>Karakteristiske data</i>	Område <input checked="" type="checkbox"/> Objekt <input type="checkbox"/>		
Navn/løper på objekt/delområde:	P4 Sandågelet		
Type verneverdi (tema):	System med grotte (Bevergrotta) og canyon i marmor		
Beskrivelse av viktige kvaliteter:	Bevergrotta regnes som den mest verneverdige i Sør-Norge, med verdifulle sedimenter og dryppsteiner. Sandågelet er en grottepassasje uten tak og har mange jettegryter.		
Tidligere vurdert verneverdi er karakterisert slik:	Nasjonal verneverdi. Fredet som naturreservat.		
Oppfylle hovedkriteria og begrunnelse:	Urørthet. Intakt elvegrotte- og canyon-system Sjeldenhet, egenverdi Grottesystemet her er blant de best utviklede i landet.		
Oppfylle støttekriteria og begrunnelse:	Sårbarhet Særlig Bevergrotta er sårbar for ferdsel og området som helhet for tekniske inngrep i vassdrag og terreng. Del av system Sandågelet må regnes som en del av karstsystemet i Lauerområdet. Forskningsverdi og pedagogisk verdi Sedimentene har stor forskningsverdi. Det er også knyttet interessant grottefauna til området, med et eget økosystem.		
Forslag til gradering:	<input checked="" type="checkbox"/> *** Nasjonalt viktig verdi <input type="checkbox"/> ** Regionalt viktig verdi <input type="checkbox"/> * Lokalt viktig verdi <input type="checkbox"/> + Område/objekt med potensiell verdi		
Referansehenvisninger:	23, 73		
Status for dokumentasjon:	<input checked="" type="checkbox"/> Dokumentert <input type="checkbox"/> Manglende dokumentasjon <input type="checkbox"/> Godt nok dokumentert <input type="checkbox"/> Status ukjent		
UTM på midtpunkt:	NM 373 013	Sone: 32V	UTM ny <input checked="" type="checkbox"/> gammel <input type="checkbox"/>
UTM øvre (der vannstreng krysses):		UTM nedre (der vannstreng krysses):	
Digitalisering av området er foretatt:	<input type="checkbox"/>	Størrelse på arealst (dersom kjent):	27,2 daa
Innenfor definert 100-m belte i kommunens arealplan:	<input checked="" type="checkbox"/>	Innenfor RPR-klasse (dersom definert):	

VVV Registrering og kartfesting av områder og objekter

Vassdragsnavn	Kommune(r)	Vernet vassdrag nr
Kjørstadelva	Kongsberg, Sauherad, Skien	015/2
Vassdragsområder i REGINE	Fylke	Utfyllt av (dato, navn)
015.C81Z	Buskerud, Telemark	11.10.99 Even W. Hanssen

Kartfestet daa	Område <input checked="" type="checkbox"/> Objekt <input type="checkbox"/>
Navn/løpenr. på objekt/delområde	P5 Krona
Type verneverdi (tema)	Kildeframspring fra grottesystem
Beskrivelse av viktige kvaliteter	Kildene er grottenes dreneringssystem og viktige som en del av systemet og med sedimentasjon fra grottene.
Tidligere vurdering verneverdi for karakteriseri slik	Nasjonal verneverdi. Fredet som naturreservat.
Oppfylte hovedkriterier og begrunnelse	Urørthet. Utløp for et intakt elvegrottesystem Sjeldenhet, egenverdi Grottesystemet her er blant de best utviklede i landet.
Oppfylte støttekriterier og begrunnelse	Sårbarhet Kildene kan være sårbare for økt avrenning og utvasking av sedimenter Del av system Krona må regnes som en del av karstsystemet i Lauar-området. Forskningsverdi og pedagogisk verdi Sedimentene har stor forskningsverdi. De konserveres godt pga. høy pH
Forslag til gradering	<input checked="" type="checkbox"/> *** Nasjonalt viktig verdi <input type="checkbox"/> ** Regionalt viktig verdi <input type="checkbox"/> * Lokalt viktig verdi <input type="checkbox"/> + Område/objekt med potensiell verdi
Referansehelvisninger	23, 73
Status for dokumentasjon	<input checked="" type="checkbox"/> Dokumentert <input type="checkbox"/> Manglende dokumentasjon <input type="checkbox"/> Godt nok dokumentert <input type="checkbox"/> Status ukjent
UTM på midtpunkt	NM 375 016 Sone: 32V UTM ny <input checked="" type="checkbox"/> gammel <input type="checkbox"/>
UTM øvre (der vannstreng krysses)	UTM nedre (der vannstreng krysses)
Digitalisering av området er foretatt	<input type="checkbox"/> Størrelse på arealet (dersom kjent) 21,5 daa
Innenfor definert 100-m belte i kommunens arealplan	<input checked="" type="checkbox"/> Innenfor RPR-klasse (dersom definert)

VVV Registrering og kartfesting av områder og objekter

Vassdragsnavn: Kjørstadelva	Kommune(r): Kongsberg, Sauherad, Skien	Vernet vassdrag nr: 015/2
Vassdragsområde i: REGINE 015.C81Z	Fylke: Buskerud, Telemark	Utfyllt av (dato,navn): 11.10.99 Even W. Hanssen

Karakteristikk:	Område <input checked="" type="checkbox"/> Objekt <input type="checkbox"/>
Navn/loper på objekt/delområde:	B1 Kjørstadelvas canyon
Type verneverdi (tema):	Biologisk mangfold
Beskrivelse av viktige kvaliteter:	Botanisk viktig lokalitet med lavlandsforekomst av reinrose og en rekke andre fjellplanter.
Tidligere vurdert verneverdi er karakterisert slik:	Regionalt verneverdig (**)
Oppfylte hovedkriteria og begrunnelse:	Urørthet Intakt canyon Sjeldenhet En av få lavlandsforekomster av basifile fjellplantearter på Østlandet.
Oppfylte støttekriteria og begrunnelse:	Biologisk funksjon Området fungerer i praksis som en reinrose-kalkfuruskog, en skogtype man ellers må til Nordland for å finne.
Forslag til gradering:	<input type="checkbox"/> *** Nasjonalt viktig verdi <input checked="" type="checkbox"/> ** Regionalt viktig verdi <input type="checkbox"/> * Lokalt viktig verdi <input type="checkbox"/> + Område/objekt med potensiell verdi
Referanse-henvisninger	8, 17, 43
Status for dokumentasjon:	<input type="checkbox"/> Dokumentert <input type="checkbox"/> Manglende dokumentasjon <input checked="" type="checkbox"/> Godt nok dokumentert <input type="checkbox"/> Status ukjent
UTM på midtpunkt:	NM 402 029 Sone: 32 V UTM ny <input checked="" type="checkbox"/> gammel <input type="checkbox"/>
UTM øvre (der vannstreng krysses):	UTM nedre (der vannstreng krysses):
Digitalisering av området er foretatt:	<input type="checkbox"/> Størrelse på arealet (dersom kjent):
Innenfor definert 100-m belte i kommunens arealplan:	<input checked="" type="checkbox"/> Innenfor RPR-klasse (dersom definert):

VVV Registrering og kartfesting av områder og objekter

Vassdragsnavn	Kommune(n)	Vernet vassdrag nr.
Kjørstadelva	Kongsberg, Sauherad, Skien	015/2
Vassdragsområde i REGINE	Følge	Utfyllt av (dato, navn)
015.C81Z	Buskerud, Telemark	11.10.99 Even W. Hanssen

Karttype/wave data	Område <input checked="" type="checkbox"/> Objekt <input type="checkbox"/>
Navn/løpnr. på objekt/deleområde	B2 Mysutjerna
Type verneverdi (tema)	Biologisk mangfold
Beskrivelse av viktige kvaliteter	Kransalge- (Chara-) sjøer med forekomster av flere sjeldne kransalger. Bunnen består av kalkmergel.
Tidligere vurdering verneverdi og karakteriseringslik	Nasjonalt verneverdig. Fredet som naturreservat.
Oppfylte hovedkriterier og begrunnelse	Urørthet To intakte kalkoligotrofe sjøer. Sårbarhet Sjøene er sterkt sårbare for eutrofiering. Sjeldenhet Det er registrert under 10 sjøer av denne kvalitet i Norge.
Oppfylte støttekriterier og begrunnelse	Forskningsverdi- og pedagogisk verdi Sjøene ligger lett tilgjengelig til ved skogsbilvei, og har et særpreget utseende.
Forslag til gradering	<input checked="" type="checkbox"/> *** Nasjonalt viktig verdi <input type="checkbox"/> ** Regionalt viktig verdi <input type="checkbox"/> * Lokalt viktig verdi <input type="checkbox"/> + Område/objekt med potensiell verdi
Referanse henvisninger	41
Status for dokumentasjon	<input checked="" type="checkbox"/> Dokumentert <input type="checkbox"/> Manglende dokumentasjon <input type="checkbox"/> Godt nok dokumentert <input type="checkbox"/> Status ukjent
UTM på midtpunkt	NM 366 020 Sone: 32V UTM ny <input checked="" type="checkbox"/> gammel <input type="checkbox"/>
UTM øvre (der vannstreng krysses)	UTM nedre (der vannstreng krysses)
Digitalisering av området er forslutt	<input type="checkbox"/> Størrelse på arealet (dersom kjent)
Innenfor definert 100-m-belte i kommunens arealplan	<input checked="" type="checkbox"/> Innenfor NPR-klasse (dersom definert)
	54,3 daa (vannareal)

VVV Registrering og kartfesting av områder og objekter

Vassdragsnavn: Kjørstadelva	Kommune(r): Kongsberg, Sauherad, Skien	Vernet vassdrag nr.: 015/2
Vassdragsområder i: REGINE 015C81Z	Bygge: Buskerud, Telemark	Utfyllt av (dato, navn): 11.10.99 Even W. Hanssen

Karakteristiske data	Område <input checked="" type="checkbox"/> Objekt <input type="checkbox"/>
Navn/løpenn på objekt/delområde	B3 Rosstjern
Type verneverdi (tema):	Biologisk mangfold
Beskrivelse av viktige kvaliteter:	Kransalge- (Chara-) sjø med forekomst av flere sjeldne kransalger. Bunnen består av løs kalkgyttje.
Tidligere vurdert verneverdi er karakterisert slik:	Nasjonalt verneverdig. Fredet som naturreservat.
Oppfylte hovedkriterier og begrunnelse:	Urrørthet En intakt kalkoligotrof sjø. Sårbarhet Sjøen er sterkt sårbar for eutrofiering. Sjeldenhet Det er registrert under 10 sjøer av denne kvalitet i Norge.
Oppfylte støttekriterier og begrunnelse:	Forskning og undervisning. Sjøen har en viss verdi og ligger lett tilgjengelig ved skogsbilvei.
Forslag til gradering:	<input checked="" type="checkbox"/> *** Nasjonalt viktig verdi <input type="checkbox"/> ** Regionalt viktig verdi <input type="checkbox"/> * Lokalt viktig verdi <input type="checkbox"/> + Område/objekt med potensiell verdi
Referanse henvisninger:	41
Status for dokumentasjon:	<input checked="" type="checkbox"/> Dokumentert <input type="checkbox"/> Manglende dokumentasjon <input type="checkbox"/> Godt nok dokumentert <input type="checkbox"/> Status ukjent
UTM på midtpunkt:	NM 387 035 Sone: 32V UTM ny <input checked="" type="checkbox"/> gammel <input type="checkbox"/>
UTM øvre (der vannstreng krysses):	UTM nedre (der vannstreng krysses):
Digitalisering av området er foretatt:	<input type="checkbox"/> Størrelse på arealet (dersom kjent): 17,8 daa (vannareal)
Innenfor definert 100-m belte i kommunens arealplan:	<input checked="" type="checkbox"/> Innenfor RPR-klasse (dersom definert):

VVV Registrering og kartfesting av områder og objekter

Vassdragsnavn	Kommune(r)	Vernef. vassdrag nr.
Kjørstadelva	Kongsberg, Sauherad, Skien	015/2
Vassdragsområde REGINE	Fylke	Utfyllt av (dato, navn)
015.C81Z	Buskerud, Telemark	11-10.99 Even W. Hanssen

Karakteristiske data	Område <input type="checkbox"/> Objekt <input checked="" type="checkbox"/>
Navn/løpnr. på objekt/delområde	B4 Gammarusgrotta
Type verneverdi (tema)	Biologisk mangfold
Beskrivelse av viktige kvaliteter	Del av grotteystemet Sandågrotta, med forekomst av grottemarflo (en bleik form for marflo tilpasset liv i grotter uten lys).
Tidligere vurder. verneverdi er karakterisert slik	Nasjonalt verneverdig, se P3. Fredet som naturreservat (Sandågrotta).
Oppfylte hovedkriteria og begrunnelse	Sjeldenhet Grottemarfloen er svært sjelden i Norge. Sårbarhet Grotta vil være sårbar for ferdsel.
Oppfylte støttekriteria og begrunnelse	
Forslag til gradering	<input type="checkbox"/> *** Nasjonalt viktig verdi <input checked="" type="checkbox"/> ** Regionalt viktig verdi <input type="checkbox"/> * Lokalt viktig verdi <input type="checkbox"/> + Område/objekt med potensiell verdi
Referanse-henvisninger	44
Status for dokumentasjon	<input type="checkbox"/> Dokumentert <input type="checkbox"/> Manglende dokumentasjon <input checked="" type="checkbox"/> Godt nok dokumentert <input type="checkbox"/> Status ukjent
UTM på midtpunkt	NM 365 006 Sone: 32V UTM ny <input checked="" type="checkbox"/> gammel <input type="checkbox"/>
UTM øvre (der vannstreng krysses)	UTM nedre (der vannstreng krysses)
Digitalisering av området er foretatt	<input type="checkbox"/> Størrelse på arealet (dersom kjent)
Innenfor definert 100-m belte i kommunens arealplan	<input checked="" type="checkbox"/> Innenfor RPR-klasse (dersom definert)

VVV Registrering og kartfesting av områder og objekter

Vassdragsnavn: Kjørstadelva	Kommune(r): Kongsberg, Sauherad, Skien	Vernet vassdrag nr: 015/2
Vassdragsnummer i REGINE 015.C81Z	Fylke: Buskerud, Telemark	Utfyllt av (date, navn): 11.10.99 Even W. Hanssen

Karakteristiske data	Område <input type="checkbox"/> Objekt <input checked="" type="checkbox"/>
Navn/loper på objekt/delområde:	B5 Bevergrotta
Type verneverdi (tema):	Biologisk mangfold
Beskrivelse av viktige kvaliteter:	Grotte med forekomst av et komplett grotte-økosystem.
Tidligere vurdering verneverdi er karakterisert slik:	Nasjonalt verneverdig. Kan ha internasjonal referanseverdi. Se P4. Fredet som naturreservat (Sandågjelet).
Oppfylte hovedkriteria og begrunnelse:	Urørthet Et intakt grotte-økosystem med planteetere, rovdyr og nedbrytere. Sårbarhet Svært sårbar for ferdsel. Sjeldenhet Norges eneste kjente grotteøkosystem Variasjon og mangfold Har stor betydning med sitt intakte økosystem.
Oppfylte støttekriteria og begrunnelse:	Biologisk funksjon Området er viktig for flere spesielle vannlevende og landlevende arter. Forskningsverdi Bevergrotta og dens sedimenter har betydelig forskningsverdi og det er allerede samlet inn viktig referansemateriale herfra.
Forslag til gradering:	<input checked="" type="checkbox"/> *** Nasjonalt viktig verdi <input type="checkbox"/> ** Regionalt viktig verdi <input type="checkbox"/> * Lokalt viktig verdi <input type="checkbox"/> + Område/objekt med potensiell verdi
Referanse-henvisninger:	73
Status for dokumentasjon:	<input checked="" type="checkbox"/> Dokumentert <input type="checkbox"/> Manglende dokumentasjon <input type="checkbox"/> Godt nok dokumentert <input type="checkbox"/> Status ukjent
UTM på midtpunkt:	NM 373 013 Sone: 32 V UTM ny <input checked="" type="checkbox"/> gammel <input type="checkbox"/>
UTM øvre (der vannstreng krysses):	UTM nedre (der vannstreng krysses):
Digitalisering av området er foretatt:	<input type="checkbox"/> Størrelse på arealet (dersom kjent):
Innenfor definert 100-m belte i kommunens arealplan:	<input checked="" type="checkbox"/> Innenfor RPR-klasse (dersom definert):

VVV Registrering og kartfesting av områder og objekter

Vassdragsnavn:	Kommune(r):	Vernet vassdrag nr:
Kjørstadelva	Kongsberg, Sauherad, Skien	015/2
Vassdragsområde i REGINE	Fylke:	Utfyllt av (dato, navn):
015.C81Z	Buskerud, Telemark	12.10.99 Even W. Hanssen

<i>Karakteristiske data</i>	Område <input checked="" type="checkbox"/> Objekt <input type="checkbox"/>	
Navn/løpnr. på objekt/delområde:	B7 Haugene-Bjørnekollen	
Type verneverdi (tema):	Biologisk mangfold	
Beskrivelse av viktige kvaliteter:	Urterik kalkfurskog med stor artsrikdom. Blant Sør-Norges største forekomster av den fredete orkideen flueblomst	
Tidligere vurdert verneverdi er karakterisert slik:	Haugene, den sørøstlige del av området ble vurdert som verneverdig i nordisk sammenheng. Denne delen er nå fredet som naturreservat.	
Oppfylte hovedkriterier og begrunnelse:	<p>Sårbarhet Området er sårbart for tekniske inngrep, utbygging og i noen grad flatehogst. Den nordvestlige delen er flatehogd.</p> <p>Sjeldenhet Forekomsten utgjør i landsmålestokk en sjelden vegetasjonstype, som imidlertid er representativ for sørøstnorsk kalkfurskog.</p> <p>Variasjon og mangfold Kalkfurskogen inneholder alle hovedutforminger av typen og har et høyt biologisk mangfold.</p>	
Oppfylte støttekriterier og begrunnelse:		
Forslag til gradering:	<input checked="" type="checkbox"/> *** Nasjonalt viktig verdi <input type="checkbox"/> ** Regionalt viktig verdi <input type="checkbox"/> * Lokalt viktig verdi <input type="checkbox"/> + Område/objekt med potensiell verdi	
Referansehenvisninger:	8	
Status for dokumentasjon:	<input checked="" type="checkbox"/> Dokumentert <input type="checkbox"/> Manglende dokumentasjon <input type="checkbox"/> Godt nok dokumentert <input type="checkbox"/> Status ukjent	
UTM på midtpunkt:	NM 397 036 Sone: 32V UTM ny <input checked="" type="checkbox"/> gammel <input type="checkbox"/>	
UTM øvre (der vannstreng krysses):		UTM nedre (der vannstreng krysses):
Digitalisering av området er foretatt:	<input type="checkbox"/>	Størrelse på arealet (dersom kjent):
Innenfor definert 100-m belfelt i kommunens arealplan:	<input type="checkbox"/>	Innenfor RPR-klasse (dersom definert):

VVV Registrering og kartfesting av områder og objekter

Vassdragsnavn	Kommune(r)	Vernet vassdrag nr.
Stølelva	Kongsberg, Sauherad, Skien	015/2
Vassdragsområde REGINE	Fylke	Utfyllt av (datonavn)
015.C6Z	Buskerud, Telemark	12.10.99 Even W. Hanssen

Kategori	Område <input checked="" type="checkbox"/> Objekt <input type="checkbox"/>
Navn/lepetitt på objekt/delområde	B8 Støledalen sør for Støleseier.
Type verneform (tema)	Biologisk mangfold
Beskrivelse av viktige kvaliteter	Forekomst av urskogspreget barskog i bledningsfase med flere rødlistede lav- og sopparter.
Tidligere vurdering av verneverdi og karakterisert slik	Innenfor foreslått (1999) naturreservat i Skrimfjella.
Oppfylte hovedkriterier og begrunnelse	Urørthet Området har få hogstspor og er helt uberørt av tekniske inngrep. Sårbarhet Området er sårbart for hogst og andre forstyrrelser, med flere rødlistearter. Sjeldenhet Området har konsentrasjon av flere sjeldne arter og er et av få slike på Skrim.
Oppfylte støttekriterier og begrunnelse	
Forslag til gradering	<input type="checkbox"/> *** Nasjonalt viktig verdi <input checked="" type="checkbox"/> ** Regionalt viktig verdi <input type="checkbox"/> * Lokalt viktig verdi <input type="checkbox"/> + Område/objekt med potensiell verdi
Referansehenvisninger	1, 52
Status for dokumentasjon	<input type="checkbox"/> Dokumentert <input type="checkbox"/> Manglende dokumentasjon <input checked="" type="checkbox"/> Godt nok dokumentert <input type="checkbox"/> Status ukjent
UTM på midtpunkt	NL 400 964 Sone: 32V UTM ny <input checked="" type="checkbox"/> gammel <input type="checkbox"/>
UTM øvre (der vannstreng krysses)	UTM nedre (der vannstreng krysses)
Digitalisering av området er foretatt	<input type="checkbox"/> Størrelse på arealet (dersom kjent)
Innenfor delmønt 100-m belte i kommunens arealplan	<input type="checkbox"/> Innenfor RPR-klasse (dersom definert)

VVV Registrering og kartfesting av områder og objekter

Vassdragsnavn:	Kommune(r):	Vernet vassdrag nr.:
Ravalsjøelva	Kongsberg, Sauherad, Skien	015/2
Vassdragsområde i REGINE	Fylke:	Utfyllt av (dato, navn):
015.C8Z	Buskerud, Telemark	12.10.99 Even W. Hanssen

<i>Karakteristiske data</i>	Område <input checked="" type="checkbox"/> Objekt <input type="checkbox"/>		
Navn/løpenr. på objekt/delområde:	B9 Sølvrødalen		
Type verneverdi (toma):	Biologisk mangfold		
Beskrivelse av viktige kvaliteter:	Eldre granskog med rødlistede sopparter og partier med en del død ved.		
Tidligere vurdert verneverdi er karakterisert slik:	Nøkkelbiotop		
Oppfylte hovedkriteria og begrunnelse:	Sårbarhet Forekomst av rødlistede arter, sårbar for hogst.		
Oppfylte støttekriteria og begrunnelse:			
Forslag til gradering:	<input type="checkbox"/> *** Nasjonalt viktig verdi <input type="checkbox"/> ** Regionalt viktig verdi <input checked="" type="checkbox"/> * Lokalt viktig verdi <input type="checkbox"/> + Område/objekt med potensiell verdi		
Referanse-henvisninger:	33, 69		
Status for dokumentasjon:	<input checked="" type="checkbox"/> Dokumentert <input type="checkbox"/> Manglende dokumentasjon <input type="checkbox"/> Godt nok dokumentert <input type="checkbox"/> Status ukjent		
UTM på midtpunkt:	NL 276 963	Sone: 32V	UTM ny <input checked="" type="checkbox"/> gammel <input type="checkbox"/>
UTM øvre (der vannstreng krysses):		UTM nedre (der vannstreng krysses):	
Digitalisering av området er foretatt:	<input type="checkbox"/>	Størrelse på arealet (dersom kjent):	
Innenfor definert 100-m belte i kommunens arealplan:	<input type="checkbox"/>	Innenfor RPK-klasse (dersom definert):	

VVV Registrering og kartfesting av områder og objekter

Vassdragsnavn Ravalsjøelva	Kommune (s) Kongsberg, Sauherad, Skien	Vernet vassdrag nr. 015/2
Vassdragsområde nr. REGINE 015.C8Z	Fylke Buskerud, Telemark	Utfyllt av (dato navn) 12.10.99 Even W. Hanssen

Karakteristiske data	Område <input checked="" type="checkbox"/> Objekt <input type="checkbox"/>		
Navn/løpnr. på objekt/delområde	B 10 Sondalsfjell		
Typeverneverdi (tema)	Biologisk mangfold		
Beskrivelse av viktige kvanteter	Stort område med lommer med urørt skog og stor variasjon i skogtyper.		
Tidligere vurdert verneverdier karakterisert slik	Typeområde (**). Fredet som naturreservat.		
Oppfylle hovedkriteria og begrunnelse	<p>Urørthet Ingen nyere tekniske inngrep, lommer med urskogs nær skog.</p> <p>Sårbarhet Forekomst av en rekke rødlistede arter.</p> <p>Variasjon og mangfold Temmelig store høydeforskjeller og stor variasjon i vegetasjonstyper</p>		
Oppfylle støttekriteria og begrunnelse	<p>Biologisk funksjon Viktig som genbank for skogstrær og leveområde for arealkrevende arter</p> <p>Arealstørrelse Området er stort og henger sammen med Finnvoll dalen og foreslått verneområde på Skrim</p>		
Forslag til gradering	<input checked="" type="checkbox"/> *** Nasjonalt viktig verdi <input type="checkbox"/> ** Regionalt viktig verdi <input type="checkbox"/> * Lokalt viktig verdi <input type="checkbox"/> + Område/objekt med potensiell verdi		
Referanse henvisninger	13, 14, 33		
Status for dokumentasjon	<input checked="" type="checkbox"/> Dokumentert <input type="checkbox"/> Manglende dokumentasjon <input type="checkbox"/> Godt nok dokumentert <input type="checkbox"/> Status ukjent		
UTM på midtpunkt	Sone: 32V UTM ny <input checked="" type="checkbox"/> gammel <input type="checkbox"/>		
UTM øvre (der vannstreng krysses)		UTM nedre (der vannstreng krysses)	
Digitalisering av området er foretatt	<input type="checkbox"/>	Størrelse på arealet (dersom kjent)	14 160 daa
Innenfor definert 100-m belte i kommunens arealplan	<input checked="" type="checkbox"/> Delvis	Innenfor RPR-klasse (dersom definert)	

VVV Registrering og kartfesting av områder og objekter

Vassdragsnavn	Kommune(r)	Vernet vassdrag nr.
Ravalsjøelva	Kongsberg, Sauherad, Skien	015/2
Vassdragsområde REGINE 015.C8Z	Fylke	Utfyllt av (dato navn)
	Buskerud, Telemark	12.10.99 Even W. Hanssen

Kategori	Område <input checked="" type="checkbox"/> Objekt <input type="checkbox"/>
Navn/løp nr. på objekt/delområde	B 12 Nordlige del av Langerudsdalen/Finnvollalen
Type verneverdi (tema)	Biologisk mangfold
Beskrivelse av viktige kvaliteter	Dalgang uten nyere tekniske inngrep, med naturskog.
Tidligere vurdert verneverdi or karakterisert slik	Svært verneverdig (***) spesialområde. Fredet som naturreservat.
Oppfylte hovedkriterier og begrunnelse	Urørthet Del av et dalføre (på vannskillet) som ikke har moderne tekniske inngrep. Sjeldenhet Forekomst av sjeldne planter.
Oppfylte støttekriterier og begrunnelse	Biologisk funksjon Relativt sett lavtliggende og regnet som genbank for gran. Viktig forbindelse mellom Sondalsfjell og Skrimfjella. Forskningsverdi Viktig referanseområde i og med at det utgjør en avgrenset del av et nedbørfelt.
Forslag til gradering	<input type="checkbox"/> *** Nasjonalt viktig verdi <input checked="" type="checkbox"/> ** Regionalt viktig verdi <input type="checkbox"/> * Lokalt viktig verdi <input type="checkbox"/> + Område/objekt med potensiell verdi
Referanse-henvisninger	23, 66
Status for dokumentasjon	<input checked="" type="checkbox"/> Dokumentert <input type="checkbox"/> Manglende dokumentasjon <input type="checkbox"/> Godt nok dokumentert <input type="checkbox"/> Status ukjent
UTM på midtpunkt	NL 311 954 Sone: 32V UTM ny <input checked="" type="checkbox"/> gammel <input type="checkbox"/>
UTM øvre (der vannstreng krysses)	NL 310 95 3 UTM nedre (der vannstreng krysses) NL 310 957
Digitalisering av området er foretatt	<input type="checkbox"/> Størrelse på arealet (dersom kjent)
Innenfor definert 100-m belte i kommunens arealplan	<input type="checkbox"/> Innenfor RPR-klasse (dersom definert)

VVV Registrering og kartfesting av områder og objekter

Vassdragsnavn: Ravalsjøelva	Kommune(r): Kongsberg, Sauherad, Skien	Vernet vassdrag nr: 015/2
Vassdragsområde i REGINE 015.C8Z	Fylke: Buskerud, Telemark	Utfyllt av (dato, navn): 23.10.99 Even W. Hanssen

Karakteristikk	Område <input checked="" type="checkbox"/> Objekt <input type="checkbox"/>	
Navn/løper på objekt/delområde:	B13 Holmevatnet, nordøst	
Type verneverdi (tema):	Biologisk mangfold	
Beskrivelse av viktige kvaliteter:	Nøkkelbiotop med flersjiktet skogstruktur, noe død ved og forekomst av rødlistearter knyttet til gammel barskog. Spor etter bever.	
Tidligere vurdert verneverdi er karakterisert slik:	Nøkkelbiotop	
Oppfylte hovedkriterier og begrunnelse:	Sårbarhet Forekomst av rødlistearter som er sårbare for hogstinggrep.	
Oppfylte støttekriterier og begrunnelse:		
Forslag til gradering:	<input type="checkbox"/> *** Nasjonalt viktig verdi <input type="checkbox"/> ** Regionalt viktig verdi <input checked="" type="checkbox"/> * Lokalt viktig verdi <input type="checkbox"/> + Område/objekt med potensiell verdi	
Referanse- henvisninger	33	
Status for dokumentasjon:	<input checked="" type="checkbox"/> Dokumentert <input type="checkbox"/> Manglende dokumentasjon <input type="checkbox"/> Godt nok dokumentert <input type="checkbox"/> Status ukjent	
UTM på midtpunkt:	NL 270 994	Sone: 32V UTM ny <input checked="" type="checkbox"/> gammel <input type="checkbox"/>
UTM øvre (der vannstreng krysses):		UTM nedre (der vannstreng krysses):
Digitalisering av området er foretatt:	<input type="checkbox"/>	Størrelse på arealet (dersom kjent):
Innenfor definert 100-m belte i kommunens arealplan:	<input checked="" type="checkbox"/>	Innenfor RPR-klasse (dersom definert):

VVV Registrering og kartfesting av områder og objekter

Vassdragsnavn Ravalsjøelva	Kommune(n) Kongsberg, Sauherad, Skien	Vernet vassdrag nr. 015/2
Vassdragsområdet i REGINE 015.C8Z	Fylke Buskerud, Telemark	Utfyllt av (dato, navn) 23.10.99 Even W. Hanssen

<i>Karakteristiske data</i>	Område <input checked="" type="checkbox"/> Objekt <input type="checkbox"/>	
Navn/løpnr. på objekt/delområde:	B14 Mellom Monsvatn og Holmevatn	
Type verneverdi (tema):	Biologisk mangfold	
Beskrivelse av viktige kvaliteter	Nøkkelbiotop med flersjiktet skogstruktur og forekomst av rødlistearter knyttet til gammel barskog.	
Tidligere vurdert verneverdi/er karakterisert slik	Nøkkelbiotop	
Oppfylte hovedkriterier og begrunnelse	Sårbarhet Forekomst av rødlistearter som er sårbare for hogstinngrep.	
Oppfylte støttekriterier og begrunnelse		
Forslag til gradering	<input type="checkbox"/> *** Nasjonalt viktig verdi <input type="checkbox"/> ** Regionalt viktig verdi <input checked="" type="checkbox"/> * Lokalt viktig verdi <input type="checkbox"/> + Område/objekt med potensiell verdi	
Referanse-henvisninger	33	
Status for dokumentasjon	<input checked="" type="checkbox"/> Dokumentert <input type="checkbox"/> Manglende dokumentasjon <input type="checkbox"/> Godt nok dokumentert <input type="checkbox"/> Status ukjent	
UTM på midtpunkt	NL 258 990	Sone: 32V UTM ny <input checked="" type="checkbox"/> gammel <input type="checkbox"/>
UTM øvre (der vannstreng krysses)		UTM nedre (der vannstreng krysses)
Digitalisering av området er foretatt	<input type="checkbox"/>	Størrelse på arealet (dersom kjent)
Innenfor definert 100-m belte i kommunens arealplan	<input type="checkbox"/>	Innenfor RPR-klasse (dersom definert)

VVV Registrering og kartfesting av områder og objekter

Vassdragsnavn	Kommune(r)	Vernet vassdrag nr
Ravalsjøelva	Kongsberg, Sauherad, Skien	015/2
Vassdragsområdene	Fylke	Utfyllt av (dato, navn)
REGINE 015.C8Z	Buskerud, Telemark	25.10.99 Even W. Hanssen

Kartkriteriske data	Område <input checked="" type="checkbox"/> Objekt <input type="checkbox"/>
Navn/løpennr. på objekt/delområde	B15 Holmevatn nordvest
Type verneverdi (tema)	Biologisk mangfold
Beskrivelse av viktige kvaliteter	Nøkkelbiotop med svakt flersjiktet skogstruktur, noe død ved og forekomst av rødlistearter knyttet til gammel barskog.
Tidligere vurdert verneverdi er karakterisert slik	Nøkkelbiotop
Oppfylte hovedkriterier og begrunnelse	Sårbarhet Forekomst av rødlistearter som er sårbare for hogsttinnegrep.
Oppfylte støttekriterier og begrunnelse	
Forslag til gradering	<input type="checkbox"/> *** Nasjonalt viktig verdi <input type="checkbox"/> ** Regionalt viktig verdi <input checked="" type="checkbox"/> * Lokalt viktig verdi <input type="checkbox"/> + Område/objekt med potensiell verdi
Referanse-henvisninger	33
Status for dokumentasjon	<input checked="" type="checkbox"/> Dokumentert <input type="checkbox"/> Manglende dokumentasjon <input type="checkbox"/> Godt nok dokumentert <input type="checkbox"/> Status ukjent
UTM på midtpunkt	NL 263 995 Sone: 32V UTM ny <input checked="" type="checkbox"/> gammel <input type="checkbox"/>
UTM øvre (der vannstreng krysses)	UTM nedre (der vannstreng krysses)
Digitalisering av området er foretatt	<input type="checkbox"/> Størrelse på arealet (dersom kjent)
Innenfor definert 100-m bølge i kommunens arealplan	<input type="checkbox"/> Innenfor RPR-klasse (dersom definert)

VVV Registrering og kartfesting av områder og objekter

Vassdragsnavn:	Kommune(r):	Vernet vassdrag nr.:
Ravalsjøelva	Kongsberg, Sauherad, Skien	015/2
Vassdragsområde i REGINE	Fylke:	Utfyllt av (dato, navn):
015.C8Z	Buskerud, Telemark	25.10.99 Even W. Hanssen

Karakteristiske data	Område <input checked="" type="checkbox"/> Objekt <input type="checkbox"/>		
Navn/løper på objekt/delområde	B17 Listulåsen		
Type verneverdi (tema):	Biologisk mangfold		
Beskrivelse av viktige kvaliteter:	Nøkkelbiotop med flersjiktet skogstruktur, mye død ved og forekomst av flere rødlistearter knyttet til gammel barskog.		
Tidligere vurdert verneverdi er karakterisert slik:	Nøkkelbiotop		
Oppfylte hovedkriterier og begrunnelse	Sårbarhet Forekomst av rødlistearter som er sårbare for hogsttapping.		
Oppfylte støttekriterier og begrunnelse			
Forslag til gradering	<input type="checkbox"/> *** Nasjonalt viktig verdi <input type="checkbox"/> ** Regionalt viktig verdi <input checked="" type="checkbox"/> * Lokalt viktig verdi <input type="checkbox"/> + Område/objekt med potensiell verdi		
Referanse-henvisninger	33		
Status for dokumentasjon	<input checked="" type="checkbox"/> Dokumentert <input type="checkbox"/> Manglende dokumentasjon <input type="checkbox"/> Godt nok dokumentert <input type="checkbox"/> Status ukjent		
UTM på midtpunkt	NL275 982	Sone: 32V	UTM ny <input checked="" type="checkbox"/> gammel <input type="checkbox"/>
UTM øvre (der vannstreng krysses):		UTM nedre (der vannstreng krysses):	
Digitalisering av området er foretatt:	<input type="checkbox"/>	Størrelse på arealet (dersom kjent):	
Innenfor definert 100-m belte i kommunens arealplan	<input type="checkbox"/>	Innenfor RPR-klasse (dersom definert):	

VVV Registrering og kartfesting av områder og objekter

Vassdragsnavn: Ravalsjøelva	Kommune(r): Kongsberg, Sauherad, Skien	Vernet vassdrag nr: 015/2
Vassdragsområde i REGINE 015.C8Z	Fylke: Buskerud, Telemark	Utfyll av (dato/ navn): 25.10.99 Even W. Hanssen

Karakteristiske data	Område <input checked="" type="checkbox"/> Objekt <input type="checkbox"/>
Navn/loper nr på objekt/delområde:	B18 Deildalen
Type verneverdi (tema):	Biologisk mangfold
Beskrivelse av viktige kvaliteter	Nøkkelbiotop med flersjiktet skogstruktur, en del død ved og forekomst av rødlistearter knyttet til gammel barskog.
Tidligere vurdering verneverdier karakterisert slik	Nøkkelbiotop
Oppfyllelse hovedkriteriene og begrunnelse:	Sårbarhet Forekomst av rødlistearter som er sårbare for hogsttapping.
Oppfyllelse støttekriteriene og begrunnelse:	
Forslag til gradering:	<input type="checkbox"/> *** Nasjonalt viktig verdi <input type="checkbox"/> ** Regionalt viktig verdi <input checked="" type="checkbox"/> * Lokalt viktig verdi <input type="checkbox"/> + Område/objekt med potensiell verdi
Referanse- henvisninger	33
Status for dokumentasjon:	<input checked="" type="checkbox"/> Dokumentert <input type="checkbox"/> Manglende dokumentasjon <input type="checkbox"/> Godt nok dokumentert <input type="checkbox"/> Status ukjent
UTM-påmålingspunkt:	NL 278 997 Sone: 32V UTM ny <input checked="" type="checkbox"/> gammel <input type="checkbox"/>
UTM-avtrekk (der vannstreng krysses):	UTM-midre (der vannstreng krysses)
Digitalisering av området er foretatt:	<input type="checkbox"/> Størrelse på areal (dersom kjent)
Innenfor definert 100-m belte i kommunens arealplan	<input checked="" type="checkbox"/> Innenfor RPR-klasse (dersom definert)

VVV Registrering og kartfesting av områder og objekter

Vassdragsnavn	Kommune(r)	Vernet vassdrag nr.
Ravalsjøelva	Kongsberg, Sauherad, Skien	015/2
Vassdragsområde i REGINE	Fylke	Utfylltav (dato, navn)
015.C8Z	Buskerud, Telemark	25.10.99 Even W. Hanssen

Karakter av vassdrag	Område <input checked="" type="checkbox"/> Objekt <input type="checkbox"/>
Navn/loper på objekt/delområde	B19 Bufinntjønn
Type verneverdi (tema)	Biologisk mangfold
Beskrivelse av viktige kvaliteter	Nøkkelbiotop med furudominert skog, mye gadd, men mindre læger.
Tidligere vurdert verneverdi er karakterisert slik	Nøkkelbiotop
Oppfylte hovedkriterier og begrunnelse	Sjeldenhet Slike biotoper med mye furugadd er regionalt sjeldne.
Oppfylte støttekriterier og begrunnelse	
Forslag til gradering	<input type="checkbox"/> *** Nasjonalt viktig verdi <input type="checkbox"/> ** Regionalt viktig verdi <input checked="" type="checkbox"/> * Lokalt viktig verdi <input type="checkbox"/> + Område/objekt med potensiell verdi
Referansehenvisninger	33
Status for dokumentasjon	<input type="checkbox"/> Dokumentert <input checked="" type="checkbox"/> Manglende dokumentasjon <input type="checkbox"/> Godt nok dokumentert <input type="checkbox"/> Status ukjent
UTM på midtpunkt	NL 287 995 Sone: 32V UTM ny <input checked="" type="checkbox"/> gammel <input type="checkbox"/>
UTM øvre (der vannstreng krysses)	UTM nedre (der vannstreng krysses)
Digitalisering av områder er foretatt	<input type="checkbox"/> Størrelse på arealer (dersom kjent)
Innenfor definert 100-m-belte i kommunens arealplan	<input checked="" type="checkbox"/> Innenfor RPR-klasse (dersom definert)

VVV Registrering og kartfesting av områder og objekter

Vassdragsnavn:	Kommune(r):	Vernet vassdrag nr:
Ravalsjøelva	Kongsberg, Sauherad, Skien	015/2
Vassdragsområde i REGINE	Fylke:	Utfyllt av (dato) (navn):
015.C8Z	Buskerud, Telemark	25.10.99 Even W. Hanssen

Karakteristikk av	Område <input checked="" type="checkbox"/> Objekt <input type="checkbox"/>
Navn/løper på objekt/delområde:	B20 Mellom Bufinntjønn og Fagervannet
Type verneverdi (tema):	Biologisk mangfold
Beskrivelse av viktige kvaliteter:	Nøkkelbiotop med flersjiktet skogstruktur, noe død ved og forekomst av rødlistearter knyttet til gammel barskog.
Tidligere vurdert verneverdier, karakterisert slik:	Nøkkelbiotop
Oppfylte hovedkriterier og begrunnelse:	Sårbarhet Forekomst av rødlistearter som er sårbare for hogstinngrep.
Oppfylte støttekriterier og begrunnelse:	
Forslag til gradering:	<input type="checkbox"/> *** Nasjonalt viktig verdi <input type="checkbox"/> ** Regionalt viktig verdi <input checked="" type="checkbox"/> * Lokalt viktig verdi <input type="checkbox"/> + Område/objekt med potensiell verdi
Referanse henvisninger:	33
Status for dokumentasjon:	<input checked="" type="checkbox"/> Dokumentert <input type="checkbox"/> Manglende dokumentasjon <input type="checkbox"/> Godt nok dokumentert <input type="checkbox"/> Status ukjent
UTM på midtpunkt:	NL 292 989 Sone: 32V UTM ny <input checked="" type="checkbox"/> gammel <input type="checkbox"/>
UTM øvre (der vannstreng krysses):	UTM nedre (der vannstreng krysses):
Digitalisering av området er foretatt:	<input type="checkbox"/> Størrelse på arealet (dersom kjent):
Innenfor definert 100-m belte i kommunens arealplan:	<input type="checkbox"/> Innenfor RPR-klasse (dersom definert):

VVV Registrering og kartfesting av områder og objekter

Vassdragsnavn: Ravalsjøelva	Kommune(r): Kongsberg, Sauherad, Skien	Vernet vassdrag nr: 015/2
Vassdragsområde i REGINE 015.C8Z	Fylke: Buskerud, Telemark	Utfylling (dato, navn): 25.10.99 Even W. Hanssen

Kategori/ste-dek-	Område <input checked="" type="checkbox"/> Objekt <input type="checkbox"/>
Navn/loper på objekt/delområde	B21 Flåttejell sørøst
Type verneverdi (tema):	Biologisk mangfold
Beskrivelse av viktige kvaliteter:	Nøkkelbiotop med flersjiktet skogstruktur, litt død ved og forekomst av rødlistearter knyttet til gammel barskog. Tiur observert.
Tidligere vurdering verneverdi og karakterisert slik:	Nøkkelbiotop
Oppfylte hovedkriterier og begrunnelse:	Sårbarhet Forekomst av rødlistearter som er sårbare for hogstingrep.
Oppfylte støttekriterier og begrunnelse:	
Forslag til gradering:	<input type="checkbox"/> *** Nasjonalt viktig verdi <input type="checkbox"/> ** Regionalt viktig verdi <input checked="" type="checkbox"/> * Lokalt viktig verdi <input type="checkbox"/> + Område/objekt med potensiell verdi
Referanse-henvisninger:	33
Status for dokumentasjon:	<input checked="" type="checkbox"/> Dokumentert <input type="checkbox"/> Manglende dokumentasjon <input type="checkbox"/> Godt nok dokumentert <input type="checkbox"/> Status ukjent
UTM på midtpunkt:	NL 268 949 Sone: 32V UTM ny <input checked="" type="checkbox"/> gammel <input type="checkbox"/>
UTM øvre (der vannstreng krysses):	UTM nedre (der vannstreng krysses):
Digitalisering av området er foretatt:	<input type="checkbox"/> Størrelse på arealet (dersom kjent):
Innenfor definert 100-m belte i kommunens arealplan:	<input type="checkbox"/> Innenfor RPR-klasse (dersom definert):

VVV Registrering og kartfesting av områder og objekter

Vassdragsnavn	Kommuner	Vernenummer
Ravalsjøelva	Kongsberg, Sauherad, Skien	015/2
Vassdragsnummer REGINE 015.C8Z	Fylke Buskerud, Telemark	Utfyll av (dato, navn) 25.10.99 Even W. Hanssen

Karttypekode	Område <input checked="" type="checkbox"/> Objekt <input type="checkbox"/>
Navn/løpnr på objekt/område	B22 Mellom Sølvrauddalen og Vindmosdalen
Type verneverdi (tema)	Biologisk mangfold
Beskrivelse av viktige kvaliteter	Nøkkelbiotop med furudominert skog, en del død ved og forekomst av uvanlige lavararter. Tiur observert, beitefuruer. Mange brannspor.
Tidligere vurdert verneverdi eller karakterisert slik	Nøkkelbiotop
Oppfylle hovedkriteria og begrunnelse	Sjeldenhet Forekomst av regionalt uvanlig skog og arter knyttet til brannstubber.
Oppfylle støttekriteria og begrunnelse	
Forslag til gradering	<input type="checkbox"/> *** Nasjonalt viktig verdi <input type="checkbox"/> ** Regionalt viktig verdi <input checked="" type="checkbox"/> * Lokalt viktig verdi <input type="checkbox"/> + Område/objekt med potensiell verdi
Referanse henvisninger	Håpnes 1996
Status for dokumentasjon	<input checked="" type="checkbox"/> Dokumentert <input type="checkbox"/> Manglende dokumentasjon <input type="checkbox"/> Godt nok dokumentert <input type="checkbox"/> Status ukjent
UTM på midtpunkt	NL 276 955 Sone: 32V UTM ny <input checked="" type="checkbox"/> gammel <input type="checkbox"/>
UTM øvre (der vannstreng krysses)	UTM nedre (der vannstreng krysses)
Digitalisering av området er foretatt	<input type="checkbox"/> Størrelse på areal (dersom kjent)
Innenfor definert 100 m belte i kommunens arealplan	<input type="checkbox"/> Innenfor RPK-klasse (dersom definert)

VVV Registrering og kartfesting av områder og objekter

Vassdragsnavn	Kommune(r)	Vernef. vassdrag nr.
Ravalsjøelva	Kongsberg, Sauherad, Skien	015/2
Vassdragsområdet i REGINE	Fylke	Utfyllt av (dato/navn)
015.C8Z	Buskerud, Telemark	9.11.99 Even W. Hanssen

Kartkretsnummer	Område <input checked="" type="checkbox"/> Objekt <input type="checkbox"/>
Navn/løper på objekt/delområde	B23 Rønningfossene
Type verneverdi (tema)	Biologisk mangfold
Beskrivelse av viktige kvaliteter	Bergveggene og knausene i og langs elva inneholder en middelsinteressant lavflora
Tidligere vurdert verneverdi og karakterisert slik	
Oppfylle hovedkriteriene og begrunnelse	Sjeldenhet Forekomst av sjeldne lavarter i en uvanlig og lite undersøkt miljøtype
Oppfylle støttekriteriene og begrunnelse	
Forslag til gradering	<input type="checkbox"/> *** Nasjonalt viktig verdi <input type="checkbox"/> ** Regionalt viktig verdi <input checked="" type="checkbox"/> * Lokalt viktig verdi <input type="checkbox"/> + Område/objekt med potensiell verdi
Referanse-henvisninger	10
Status for dokumentasjon	<input type="checkbox"/> Dokumentert <input type="checkbox"/> Manglende dokumentasjon <input checked="" type="checkbox"/> Godt nok dokumentert <input type="checkbox"/> Status ukjent
UTM på midtpunkt	Sone: 32V UTM ny <input checked="" type="checkbox"/> gammel <input type="checkbox"/>
UTM øvre (der vannstreng krysses)	NM 357 026 UTM nedre (der vannstreng krysses) NM 355 034
Digitalisering av området er foretatt	<input type="checkbox"/> Størrelse på areal (dersom kjent)
Innenfor definert 100-m belte i kommunens arealplan	<input checked="" type="checkbox"/> Innenfor RPR-klasse (dersom definert)

VVV Registrering og kartfesting av områder og objekter

Vassdragsnavn	Kommune(r)	Vernet vassdrag nr.
Ravalsjøelva	Kongsberg, Sauherad, Skien	015/2
Vassdragsområde	Fylke	Opplyst (dato, navn)
REGINE 015.C8Z	Buskerud, Telemark	9.11.99 Even W. Hanssen

Karakteristikk	Område <input checked="" type="checkbox"/> Objekt <input type="checkbox"/>	
Navn/løp nr. på objekt/delområde	B24 Haugsmyrane	
Type vernegrad (tema)	Biologisk mangfold	
Beskrivelse av viktig(e) allfoter	Store myrområder med hekkende varsler og traner. Årlig rasteplass for kortnebbgjess.	
Tidligere vurdert verneverdi er karakterisert slik		
Oppfylte hovedkriterier og begrunnelse	Sjeldenhet Hekking av sjeldne fuglearter.	
Oppfylte støttekriterier og begrunnelse	Biologisk funksjon Som furasjerings og hekkeområde Arealstørrelse Et konsentrert myrområde på over 2 km ² vest for Ravalsjøen.	
Forslag til gradering	<input type="checkbox"/> *** Nasjonalt viktig verdi <input type="checkbox"/> ** Regionalt viktig verdi <input checked="" type="checkbox"/> * Lokalt viktig verdi <input type="checkbox"/> + Område/objekt med potensiell verdi	
Referanse-henvisninger	45, 72, biolog Olav Sätvedt (pers. medd.)	
Status for dokumentasjon	<input type="checkbox"/> Dokumentert <input checked="" type="checkbox"/> Manglende dokumentasjon <input type="checkbox"/> Godt nok dokumentert <input type="checkbox"/> Status ukjent	
UTM på midtpunkt	NL 302 974	Sone: 32V UTM ny <input checked="" type="checkbox"/> gammel <input type="checkbox"/>
UTM øvre (der vannstreng krysses)		UTM nedre (der vannstreng krysses)
Digitalisering av området er foretatt	<input type="checkbox"/>	Størrelse på arealet (dersom kjent) ca. 2000 daa
Innenfor definert 100-m helte i kommunens arealplan	<input checked="" type="checkbox"/> Delvis	Innenfor RBR-klasse (dersom definert)

VVV Registrering og kartfesting av områder og objekter

Vassdragsnavn Stølelva	Kommune(r) Kongsberg, Sauherad, Skien	Vernet vassdrag nr. 015/2
Vassdragsområde i REGINE 015.C6Z	Fylke Buskerud, Telemark	Utfyllt av (dato, navn) 13.11.99 Even W. Hanssen

<i>Karakteristiske data</i>	Område <input checked="" type="checkbox"/> Objekt <input type="checkbox"/>	
Navn/løper på objekt/delområde	B25 Himfjell	
Type verneverdi (tema):	Biologisk mangfold	
Beskrivelse av viktige kvaliteter:	Verneverdig barskog, med urskogs nær furuskog på fjellplatået	
Tidligere vurder verneverdi er karakterisert slik	Meget verneverdig spesialområde særlig ut fra kriteriet om urørthet (**).	
Oppfylte hovedkriterier og begrunnelse	Urørthet Urskogs nær furuskog med gamle trær. Også gammel granskog. Variasjon og mangfold Store høydeforskjeller og stor variasjon i eksposisjon.	
Oppfylte støttekriterier og begrunnelse	Biologisk funksjon Leveområde for arter som krever urørt skog.	
Forslag til gradering	<input type="checkbox"/> *** Nasjonalt viktig verdi <input checked="" type="checkbox"/> ** Regionalt viktig verdi <input type="checkbox"/> * Lokalt viktig verdi <input type="checkbox"/> + Område/objekt med potensiell verdi	
Referanse henvisninger	66	
Status for dokumentasjon	<input checked="" type="checkbox"/> Dokumentert <input type="checkbox"/> Manglende dokumentasjon <input type="checkbox"/> Godt nok dokumentert <input type="checkbox"/> Status ukjent	
UTM på måtpunkt	NL 444 974	Sone: 32V UTM ny <input checked="" type="checkbox"/> gammel <input type="checkbox"/>
UTM øvre (der vannstreng krysses)		UTM nedre (der vannstreng krysses)
Digitalisering av området er foretatt	<input type="checkbox"/>	Størrelse på areal (dersom kjent): 4000 daa.
Innenfor definert 100-m belte i kommunens arealplan	<input type="checkbox"/>	Innenfor RPR-klasse (dersom definert):

VVV Registrering og kartfesting av områder og objekter

Vassdragsnavn	Kommune(r)	Vernet vassdrag nr.
Ravalsjøelva	Kongsberg, Sauherad, Skien	015/2
Vassdragsområdet i REGINE	Fylke	Utført av (dato navn)
015.C8Z	Buskerud, Telemark	3.12.99 Even W. Hanssen

Konkret objekt	Område <input checked="" type="checkbox"/> Objekt <input type="checkbox"/>
Navn/løpnr på objekt/delområde	B26 Urskleiv
Type verneverdi (tema)	Biologisk mangfold
Beskrivelse av viktige kvaliteter	Gammel barskog, frodig. Flere rødlistearter på død granved.
Tidligere vurdert verneverdi og karakterisert slik	
Opplyste hovedkriterier og begrunnelse	Sårbarhet Leveområde for rødlistearter.
Opplyste skilletekster og begrunnelse	Forskningsverdi Ligger innerst i Urtjernsvassdraget som regnes som et urørt referansevassdrag.
Forslag til gradering	<input type="checkbox"/> *** Nasjonalt viktig verdi <input type="checkbox"/> ** Regionalt viktig verdi <input checked="" type="checkbox"/> * Lokalt viktig verdi <input type="checkbox"/> + Område/objekt med potensiell verdi
Referansehenvisninger	1
Status for dokumentasjon	<input type="checkbox"/> Dokumentert <input type="checkbox"/> Manglende dokumentasjon <input checked="" type="checkbox"/> Godt nok dokumentert <input type="checkbox"/> Status ukjent
UTM på midtpunkt	NL 346 976 Sone: 32V UTM ny <input checked="" type="checkbox"/> gammel <input type="checkbox"/>
UTM øvre (der vannstreng krysses)	UTM nedre (der vannstreng krysses)
Digitalisering av området er foretatt	<input type="checkbox"/> Storfølge på arealet (dersom kjent)
Innenfor definert 100-m-belt i kommunens arealplan	<input checked="" type="checkbox"/> Innenfor RPR-klasse (dersom definert)

VVV Registrering og kartfesting av områder og objekter

Vassdragsnavn: Ravalsjøelva	Kommune(r): Kongsberg, Sauherad, Skien	Vernet vassdrag nr: 015/2
Vassdragsområder i REGINE 015.C8Z	Fylke: Buskerud, Telemark	Utfyllt av (dato, navn): 3.12.99 Even W. Hanssen

Kategori/klasse	Område <input checked="" type="checkbox"/> Objekt <input type="checkbox"/>
Navn/løpnr. på objekt/delområde	B27 Dagsbekkdalen-Svartjernknatten
Type verneverdi (tema)	Biologisk mangfold
Beskrivelse av viktige kvaliteter	Gammel barskog med en del død ved og flere rødlistearter.
Tidligere vurdert verneverdi er karakterisert slik	
Oppfylte hovedkriteria og begrunnelse	Sårbarhet Forekomst av rødlistearter av sopp på død granved
Oppfylte støttekriteria og begrunnelse	
Forslag til gradering	<input type="checkbox"/> *** Nasjonalt viktig verdi <input type="checkbox"/> ** Regionalt viktig verdi <input checked="" type="checkbox"/> * Lokalt viktig verdi <input type="checkbox"/> + Område/objekt med potensiell verdi
Referanse-henvisninger	1
Status for dokumentasjon	<input type="checkbox"/> Dokumentert <input type="checkbox"/> Manglende dokumentasjon <input checked="" type="checkbox"/> Godt nok dokumentert <input type="checkbox"/> Status ukjent
UTM på midtpunkt	NL 320 962 Sone: 32V UTM ny <input checked="" type="checkbox"/> gammel <input type="checkbox"/>
UTM øvre (der vannstreng krysses)	UTM nedre (der vannstreng krysses)
Digitalisering av området er foretatt	<input type="checkbox"/> Størrelse på arealet (dersom kjent)
Innenfor definert 100-m belte i kommunens arealplan	<input checked="" type="checkbox"/> Innenfor RPR-klasse (dersom definert)

VVV Registrering og kartfesting av områder og objekter

Vassdragsnavn: Stølelva	Kommune(r): Kongsberg, Sauherad, Skien	Vernet vassdrag nr.: 015/2
Vassdragsområde / REGINE 015.C6Z	Fylke: Buskerud, Telemark	Utfyllt av (dato, navn): 3.12.99 Even W. Hanssen

Karakteristiske data	Område <input checked="" type="checkbox"/> Objekt <input type="checkbox"/>		
Navn/løper på objekt/delområde	B28 Lønnstøldalen		
Type verneverdi (tema)	Biologisk mangfold		
Beskrivelse av viktige kvaliteter	Gammel barskog med små- og storbregnegranskog.		
Tidligere status for verneverdi og karakteristikk			
Oppfylte hovedkriterier og begrunnelse	Sårbarhet Forekomst av rødlistede sopparter		
Oppfylte støttekriterier og begrunnelse			
Forslag til gradering	<input type="checkbox"/> *** Nasjonalt viktig verdi <input type="checkbox"/> ** Regionalt viktig verdi <input checked="" type="checkbox"/> * Lokalt viktig verdi <input type="checkbox"/> + Område/objekt med potensiell verdi		
Referanse henvisninger	1		
Status for dokumentasjon	<input type="checkbox"/> Dokumentert <input type="checkbox"/> Manglende dokumentasjon <input checked="" type="checkbox"/> Godt nok dokumentert <input type="checkbox"/> Status ukjent		
UTM på midtpunkt	NL 381 977	Sone: 32V	UTM ny <input checked="" type="checkbox"/> gammel <input type="checkbox"/>
UTM øvre (der vannstreng krysses)		UTM nedre (der vannstreng krysses)	
Digitalisering av området er foretatt	<input type="checkbox"/>	Størrelse på areal (dersom kjent)	
Innenfor definert 100-m-belt i kommunens arealplan	<input checked="" type="checkbox"/>	Innenfor RPE-klasse (dersom definert)	

VVV Registrering og kartfesting av områder og objekter

Vassdragsnavn: Kjørstadelva	Kommune(r): Kongsberg, Sauherad, Skien	Vernet vassdrag nr: 015/2
Vassdragsområde i REGINE 015.C81Z	Fylke: Buskerud, Telemark	Utfylltav (dato,navn): 3.12.99 Even W. Hanssen

Karakteristikk dato	Område <input checked="" type="checkbox"/> Objekt <input type="checkbox"/>
Navn/løpnr på objekt/delområde	B29 Spondalen
Type verneverdi (tema):	Biologisk mangfold
Beskrivelse av viktige kvaliteter	Gammel barskog med urskogspreg.
Tidligere vurdert verneverdi er karakterisert slik:	
Oppfylte hovedkriteria og begrunnelse:	Urørthet Skogen har fått utvikle seg fritt i lang tid. Sårbarhet Skogen er sårbar for hogst og inneholder rødlistede arter
Oppfylte støttekriteria og begrunnelse:	Biologisk funksjon Har en viktig funksjon for arter tilpasset stabil klimaksskog
Forslag til gradering:	<input type="checkbox"/> *** Nasjonalt viktig verdi <input checked="" type="checkbox"/> ** Regionalt viktig verdi <input type="checkbox"/> * Lokalt viktig verdi <input type="checkbox"/> + Område/objekt med potensiell verdi
Referanse henvisninger	25
Status for dokumentasjon:	<input type="checkbox"/> Dokumentert <input type="checkbox"/> Manglende dokumentasjon <input checked="" type="checkbox"/> Godt nok dokumentert <input type="checkbox"/> Status ukjent
UTM på midtpunkt:	NL 389 997 Sone: 32V UTM ny <input checked="" type="checkbox"/> gammel <input type="checkbox"/>
UTM øvre (der vannstreng krysses)	UTM nedre (der vannstreng krysses)
Digitalisering av området er foretatt:	<input type="checkbox"/> Størrelse på areal (dersom kjent):
Innenfor definert 100-m-belte i kommunens arealplan:	<input checked="" type="checkbox"/> Innenfor RPR-klasse (dersom definert):

VVV Registrering og kartfesting av områder og objekter

Vassdragsnavn: Kjørstadelva	Kommune(r): Kongsberg, Sauherad, Skien	Vernet vassdrag nr.: 015/2
Vassdragsområdet: REGINE 015.C81Z	Fylke: Buskerud, Telemark	Utfyllt av (dato, navn): 3.12.99 Even W. Hanssen

Karakteristiske data	Område <input checked="" type="checkbox"/> Objekt <input type="checkbox"/>
Navn/løpnr. på objekt/delområde	B 30 Rønseterflitti
Type verneverdi (tema)	Biologisk mangfold
Beskrivelse av viktige kvaliteter	Lysåpen, beitepreget kalkfuruskog
Tidligere vurdert verneverdi er karakterisert slik	Regionalt verneverdig (**)
Oppfylte hovedkriterier og begrunnelse	Sjeldenhet Uvanlig og artsrik naturtype
Oppfylte støttekriterier og begrunnelse	
Forslag til gradering	<input type="checkbox"/> *** Nasjonalt viktig verdi <input type="checkbox"/> ** Regionalt viktig verdi <input checked="" type="checkbox"/> * Lokalt viktig verdi <input type="checkbox"/> + Område/objekt med potensiell verdi
Referanse-henvisninger	8
Status for dokumentasjon	<input checked="" type="checkbox"/> Dokumentert <input type="checkbox"/> Manglende dokumentasjon <input type="checkbox"/> Godt nok dokumentert <input type="checkbox"/> Status ukjent
UTM på midtpunkt	NM 363 005 Sone: 32V UTM ny <input checked="" type="checkbox"/> gammel <input type="checkbox"/>
UTM øvre (der vannstreng krysses)	UTM nedre (der vannstreng krysses)
Digitalisering av område er foretatt	<input type="checkbox"/> Størrelse på arealet (dersom kjent)
Innenfor definert 100-m belte i kommunens arealplan	<input checked="" type="checkbox"/> Innenfor RPR-klasse (dersom definert)

VVV Registrering og kartfesting av områder og objekter

Vassdragsnavn: Kjørstadelva	Kommune(r): Kongsberg, Sauherad, Skien	Vernet vassdrag nr: 015/2
Vassdragsområde: REGINE 015.C81Z	Fylke: Buskerud, Telemark	Utfyllt av (dato navn): 3.12.99 Even W. Hanssen

Kartfestingsdata	Område <input checked="" type="checkbox"/> Objekt <input type="checkbox"/>		
Navn/løpnr. på objekt/delområde	B31 Hoensetra		
Type verneverdi (tema):	Biologisk mangfold		
Beskrivelse av viktige kvaliteter:	Beitemark, slåtteeeng m. kalkrik tørreng til rik fukteng		
Tidligere vurdert verneverdi er karakterisert slik	Høy verdi (***)		
Oppfylte hovedkriterier og begrunnelse:	Sjeldenhet Uvanlig naturtype med en rekke sjeldne engplanter		
Oppfylte støttekriterier og begrunnelse:			
Forslag til gradering:	<input type="checkbox"/> *** Nasjonalt viktig verdi <input type="checkbox"/> ** Regionalt viktig verdi <input checked="" type="checkbox"/> * Lokalt viktig verdi <input type="checkbox"/> + Område/objekt med potensiell verdi		
Referanse henvisninger:	18		
Status for dokumentasjon:	<input checked="" type="checkbox"/> Dokumentert <input type="checkbox"/> Manglende dokumentasjon <input type="checkbox"/> Godt nok dokumentert <input type="checkbox"/> Status ukjent		
UTM på midtpunkt:	NL 353 997	Sone: 32V	UTM ny <input checked="" type="checkbox"/> gammel <input type="checkbox"/>
UTM øvre (der vannstreng krysses):		UTM nedre (der vannstreng krysses):	
Digitalisering av området er foretatt:	<input type="checkbox"/>	Størrelse på arealet (dersom kjent):	
Innenfor definert 100-m-belte i kommunens arealplan:	<input type="checkbox"/>	Innenfor RPR-klasse (dersom definert):	

VVV Registrering og kartfesting av områder og objekter

Vassdragsnavn	Kommune(r)	Vernet vassdrag nr.
Kjørstadelva	Kongsberg, Sauherad, Skien	015/2
Vassdragsområde i REGINE	Kylle	Dokument av (dato navn)
015.C81Z	Buskerud, Telemark	3.12.99 Even W. Hanssen

Kategori	Område <input checked="" type="checkbox"/> Objekt <input type="checkbox"/>
Navn/løpnr på objekt/delområde	B32 Rønsetra
Type verneverdi (tema)	Biologisk mangfold
Beskrivelse av viktige kvaliteter	Beitemark med både kalkrik og kalkfattig tørreng
Tidligere vurdering av verneverdi er karakterisert slik	Høy verdi (***)
Oppfylte hovedkriterier og begrunnelse	Sjeldenhet Forekomst av regionalt sjeldne arter slik som bakkestarr.
Oppfylte støttekriterier og begrunnelse	
Forslag til gradering	<input type="checkbox"/> *** Nasjonalt viktig verdi <input type="checkbox"/> ** Regionalt viktig verdi <input checked="" type="checkbox"/> * Lokalt viktig verdi <input type="checkbox"/> + Område/objekt med potensiell verdi
Referansehenvisninger	18
Status for dokumentasjon	<input checked="" type="checkbox"/> Dokumentert <input type="checkbox"/> Manglende dokumentasjon <input type="checkbox"/> Godt nok dokumentert <input type="checkbox"/> Status ukjent
UTM på midtpunkt	NM 364 001 Sone: 32V UTM ny <input checked="" type="checkbox"/> gammel <input type="checkbox"/>
UTM av den vannstreng krysses	UTM nedre (der vannstreng krysses)
Digitalisering av området er foretatt	<input type="checkbox"/> Størrelse på arealet (dersom kjent)
Innenfor definert 100-m belte i kommunens arealplan	<input type="checkbox"/> Innenfor RPR-klasse (dersom definert)

VVV Registrering og kartfesting av områder og objekter

Vassdragsnavn: Ravalsjøelva	Kommune(r): Kongsberg, Sauherad, Skien	Vernet vassdrag nr: 015/2
Vassdragsområder i: REGINE 015.C8Z	Fylke: Buskerud, Telemark	Utfyllt av (dato, navn): 3.12.99 Even W. Hanssen

<i>Karakteristiske data</i>	Område <input type="checkbox"/> Objekt <input checked="" type="checkbox"/>
Navn/løper på objekt/delområde:	B33 Sagvolden
Type verneverdi (tema):	Biologisk mangfold
Beskrivelse av viktige kvaliteter:	Slåtteeeng med kalkrik vekselfuktigeng og rik fukteng.
Tidligere vurdert verneverdi er karakterisert slik:	Høy verdi (***)
Oppfylte hovedkriteria og begrunnelse:	Sjeldenhet Sjelden og rik naturtype. Særlig godt skjøtta, ugjødsla fuktenger er sjeldne.
Oppfylte støttekriteria og begrunnelse:	
Forslag til gradering:	<input type="checkbox"/> *** Nasjonalt viktig verdi <input type="checkbox"/> ** Regionalt viktig verdi <input checked="" type="checkbox"/> * Lokalt viktig verdi <input type="checkbox"/> + Område/objekt med potensiell verdi
Referanse henvisninger:	18
Status for dokumentasjon:	<input checked="" type="checkbox"/> Dokumentert <input type="checkbox"/> Manglende dokumentasjon <input type="checkbox"/> Godt nok dokumentert <input type="checkbox"/> Status ukjent
UTM på midtpunkt:	NM 361 029 Sone: 32V UTM ny <input checked="" type="checkbox"/> gammel <input type="checkbox"/>
UTM øvre (der vannstreng krysses):	UTM nedre (der vannstreng krysses):
Digitalisering av området er foretatt:	<input type="checkbox"/> Størrelse på arealet (dersom kjent):
Innenfor definert 100-m belte i kommunens arealplan:	<input type="checkbox"/> Innenfor RPR-klasse (dersom definert):

VVV Registrering og kartfesting av områder og objekter

Vassdragsnavn Ravalsjøelva	Kommune(n) Kongsberg, Sauherad, Skien	Vernet vassdragsnr. 015/2
Vassdragsnummer REGINE 015.C8Z	VIKS Buskerud, Telemark	Utført av (dato/navn) 3.12.99 Even W. Hanssen

Kartstatuskode	Område <input type="checkbox"/> Objekt <input checked="" type="checkbox"/>
Navn/loper på objektdelområde	B34 Flenderud
Type verneverdi (fema)	Biologisk mangfold
Beskrivelse av viktige kvaliteter	Ugjødsla slåtteng m. kalkrik, vekselfuktig eng.
Indligere vurdering verneverdi og karakteriserende	Høg verdi (***)
Oppfylte hovedkriterier og begrunnelse	Sjeldenhet Uvanlig naturtype med en rekke sjeldne engplanter
Oppfylte sidekriterier og begrunnelse	
Forslag til gradering	<input type="checkbox"/> *** Nasjonalt viktig verdi <input type="checkbox"/> ** Regionalt viktig verdi <input checked="" type="checkbox"/> * Lokalt viktig verdi <input type="checkbox"/> + Område/objekt med potensiell verdi
Referansehenvisninger	18
Status for dokumentasjon	<input checked="" type="checkbox"/> Dokumentert <input type="checkbox"/> Manglende dokumentasjon <input type="checkbox"/> Godt nok dokumentert <input type="checkbox"/> Status ukjent
UTM på midtpunkt	NM 353 021 Sone: 32V UTM ny <input checked="" type="checkbox"/> gammel <input type="checkbox"/>
UTM avve (der vannstreng krysses)	UTM nedre del vannstreng krysses
Digitalisering av området er foretatt	<input type="checkbox"/> Størrelse på areal (dersom kjent)
Innenfor definert 100-m belte i kommunens arealplan	<input type="checkbox"/> Innenfor RPR-klasse (dersom definert)

VVV Registrering og kartfesting av områder og objekter

Vassdragsnavn: Ravalsjøelva	Kommune(r): Kongsberg, Sauherad, Skien	Vernet vassdrag nr: 015/2
Vassdragsområde i REGINE 015.C8Z	Fylke: Buskerud, Telemark	Utfyllt av (dato, navn): 3.12.99 Even W. Hanssen

Karaktersistiske data	Område <input type="checkbox"/> Objekt <input checked="" type="checkbox"/>		
Navn/løper på objekt/delområde	B35 Ormetangen		
Type verneverdi (tema)	Biologisk mangfold		
Beskrivelse av viktige kvaliteter	Kalktørreng, u gjødsla		
Tidligere vurdert verneverdi er karaktersert slik			
Oppfylte hovedkriteria og begrunnelse	Sårbarhet Forekomst av søstermariland som er rødlistet og andre sjeldne engplanter.		
Oppfylte støttekriteria og begrunnelse			
Forslag til gradering	<input type="checkbox"/> *** Nasjonalt viktig verdi <input type="checkbox"/> ** Regionalt viktig verdi <input checked="" type="checkbox"/> * Lokalt viktig verdi <input type="checkbox"/> + Område/objekt med potensiell verdi		
Referanse- henvisninger	33		
Status for dokumentasjon	<input checked="" type="checkbox"/> Dokumentert <input type="checkbox"/> Manglende dokumentasjon <input type="checkbox"/> Godt nok dokumentert <input type="checkbox"/> Status ukjent		
UTM på midtpunkt	NL 313 979	Sone: 32V	UTM ny <input checked="" type="checkbox"/> gammel <input type="checkbox"/>
UTM øvre (der vannstreng krysses)		UTM nedre (der vannstreng krysses)	
Digitalisering av området er foretatt	<input type="checkbox"/>	Størrelse på areal (dersom kjent)	
Innenfor definert 100-m halve i kommunens arealplan	<input checked="" type="checkbox"/>	Innenfor RPR-klasse (dersom definert)	

VVV Registrering og kartfesting av områder og objekter

Vassdragsnavn	Kommune(r)	Vernet vassdragsnr.
Vassdrag i Skrimområdet	Kongsberg, Sauherad, Skien	015/2
Vassdragsnummer REGINE	Bylke	Dato/fav. (dato, navn)
015.C8Z, 015.C81Z, 015.C6Z	Buskerud, Telemark	15.11.99 Even W. Hanssen

Karaktersistende data	Område <input checked="" type="checkbox"/> Objekt <input type="checkbox"/>
Navn/lopsnr. på objekt/delområde	L 1 Skrimfjella
Type verneverdi (tema)	Landskap
Beskrivelse av viktige kvaliteter	Høyereliggende varierte partier med skog, myr og fjelltopper.
Tidligere vurdert verneverdi er karakterisert slik	
Oppfylte hovedkriterier og begrunnelse	Helhet Helhetlig ås og fjellparti Variasjon Ganske stor variasjon i former og naturtyper
Oppfylte storkriterier og begrunnelse	Urørthet De indre delene har en stor grad av urørthet og gir følelse av urørthet Typiskhet Områdene er representative for høyereliggende natur i Oslofeltets magmatiske bergartsområde.
Forslag til gradering	<input type="checkbox"/> *** Nasjonalt viktig verdi <input checked="" type="checkbox"/> ** Regionalt viktig verdi <input type="checkbox"/> * Lokalt viktig verdi <input type="checkbox"/> + Område/objekt med potensiell verdi
Referanse henvisninger	24, 27
Status for dokumentasjon	<input type="checkbox"/> Dokumentert <input type="checkbox"/> Manglende dokumentasjon <input checked="" type="checkbox"/> Godt nok dokumentert <input type="checkbox"/> Status ukjent
UTM på måtpunkt	NL 380 980 Sone: 32V UTM ny <input checked="" type="checkbox"/> gammel <input type="checkbox"/>
UTM øvre (der vannstreng krysses)	UTM nedre (der vannstreng krysses)
Digitalisering av området er foretatt	<input type="checkbox"/> Størrelse på areal (dersom kjent)
Innenfor definert 100-m-belte i kommunens arealplan	<input checked="" type="checkbox"/> Delvis Innenfor RRE-klasse (dersom definert)

VVV Registrering og kartfesting av områder og objekter

Vassdragsnavn: Ravalsjøelva	Kommune(r): Kongsberg, Sauherad, Skien	Vernet vassdrag nr: 015/2
Vassdragsområde(r): REGINE 015.C8Z	Fylke: Buskerud, Telemark	Utfyllt av (dato, navn): Even W. Hanssen

Karakteristiske data	Område <input checked="" type="checkbox"/> Objekt <input type="checkbox"/>		
Navn/loper på objekt/delområde:	L2 Sondalsfjella		
Type verneverdi (fema):	Landskap		
Beskrivelse av viktige kvaliteter:	Variert og dramatisk landskap, relativt raske høydeforskjeller og stor variasjon i naturtyper		
Tidligere vurdert verneverdi er karakterisert slik:			
Oppfylte hovedkriterier og begrunnelse:	Helhet Landskapet fremstår som en helhetlig blanding av fjelltopper, trange daler og små vann. Variasjon Landskapsbildet framviser en god variasjon over små avstander.		
Oppfylte støttekriterier og begrunnelse:	Urørthet Landskapet mangler moderne inngrep og har et intakt skogbilde		
Forslag til gradering:	<input type="checkbox"/> *** Nasjonalt viktig verdi <input type="checkbox"/> ** Regionalt viktig verdi <input checked="" type="checkbox"/> * Lokalt viktig verdi <input type="checkbox"/> + Område/objekt med potensiell verdi		
Referansehenvisninger:	14		
Status for dokumentasjon:	<input type="checkbox"/> Dokumentert <input type="checkbox"/> Manglende dokumentasjon <input checked="" type="checkbox"/> Godt nok dokumentert <input type="checkbox"/> Status ukjent		
UTM på midtpunkt:	NL 280 940	Sone: 32V	UTM ny <input checked="" type="checkbox"/> gammel <input type="checkbox"/>
UTM øvre (der vannstreng krysses):		UTM nedre (der vannstreng krysses):	
Digitalisering av området er foretatt:	<input type="checkbox"/>	Størrelse på arealet (dersom kjent):	
Innenfor definert 100-m belte i kommunens arealplan:	<input checked="" type="checkbox"/> Delvis	Innenfor RPR-klasse (dersom definert):	

VVV Registrering og kartfesting av områder og objekter

Vassdragsnavn Støelva	Kommune(r) Kongsberg, Sauherad, Skien	Verne-/vassdrag nr. 015/2
Vassdragsområdes REGINE 015.C6Z	Fylke Buskerud, Telemark	Utført av (dato/navn) 3.12.99 Even W. Hanssen

Karakteristikk/objekt	Område <input type="checkbox"/> Objekt <input checked="" type="checkbox"/>		
Navn/løpenn på objekt/delområde	F1 Passebekk		
Type verneverdi (tema)	Friluftsliv		
Beskrivelse av viktige kvaliteter	Badedam		
Tidligere vurdert verneverdi er karakterisert slik			
Oppfylte hovedkriterier og begrunnelse	Egnethet Grei badedam, god for barn. Regulert friområde.		
Oppfylte støttekriterier og begrunnelse	Tilgjengelighet Sentral plassering i Passebekk		
Rangslagskategorisering	<input type="checkbox"/> *** Nasjonalt viktig verdi <input type="checkbox"/> ** Regionalt viktig verdi <input checked="" type="checkbox"/> * Lokalt viktig verdi <input type="checkbox"/> + Område/objekt med potensiell verdi		
Referansehenvisninger	35, egne obs.		
Status for dokumentasjon	<input checked="" type="checkbox"/> Dokumentert <input type="checkbox"/> Manglende dokumentasjon <input type="checkbox"/> Godt nok dokumentert <input type="checkbox"/> Status ukjent		
UTM på midtpunkt	NL 469 974	Sone: 32V	UTM ny <input checked="" type="checkbox"/> gammel <input type="checkbox"/>
UTM øvre (der vannstreng krysses)		UTM nedre (der vannstreng krysses)	
Digitalisering av området er foretatt	<input checked="" type="checkbox"/>	Størrelse på arealet (dersom kjent)	
Innenfor definert 100-m belte i kommunens arealplan	<input checked="" type="checkbox"/>	Innenfor RPK-klasse (dersom definert)	

VVV Registrering og kartfesting av områder og objekter

Vassdragsnavn: Ravalsjøelva	Kommune(r): Kongsberg, Sauherad, Skien	Vernet vassdrag nr.: 015/2
Vassdragsområdet: REGINE 015.C8Z	Fylke: Buskerud, Telemark	Utfyllt av (dato, navn): 3.12.99 Even W. Hanssen

Kartvernsstatus	Område <input type="checkbox"/> Objekt <input checked="" type="checkbox"/>
Navn/løper på objekt/delområde	F2 Flata
Type verneverdi (tema)	Friluftsliv
Beskrivelse av viktige kvaliteter	Badeplass
Tidligere vurdert verneverdi er karakterisert slik	
Oppfylte hovedkriteria og begrunnelse	Egnethet Velegnet badeplass med berg og strand. Rent vann.
Oppfylte støttekriteria og begrunnelse	Tilgjengelighet Ligger rett ved offentlig vei og har grei parkering og adkomst.
Forslag til gradering	<input type="checkbox"/> *** Nasjonalt viktig verdi <input type="checkbox"/> ** Regionalt viktig verdi <input checked="" type="checkbox"/> * Lokalt viktig verdi <input type="checkbox"/> + Område/objekt med potensiell verdi
Referanse henvisninger	21, egne obs.
Status for dokumentasjon	<input checked="" type="checkbox"/> Dokumentert <input type="checkbox"/> Manglende dokumentasjon <input type="checkbox"/> Godt nok dokumentert <input type="checkbox"/> Status ukjent
UTM på midtpunkt	NM 353 039 Sone: 32V UTM ny <input checked="" type="checkbox"/> gammel <input type="checkbox"/>
UTM øvre (der vannstreng krysses)	UTM nedre (der vannstreng krysses):
Digitalisering av området er foretatt	<input type="checkbox"/> Størrelse på arealet (dersom kjent):
Innenfor definert 100-m belte i kommunens arealplan	<input checked="" type="checkbox"/> Innenfor RPR-klasse (dersom definert):

VVV Registrering og kartfesting av områder og objekter

Vassdragsnavn: Ravalsjøelva	Kommune(r): Kongsberg, Sauherad, Skien	Vernet vassdrag nr: 015/2
Vassdragsområdet: REGINE 015.C8Z	Fylke: Buskerud, Telemark	Utfyllt av (datomåning): 3.12.99 Even W. Hanssen

Karakteristiske data	Område <input checked="" type="checkbox"/> Objekt <input type="checkbox"/>		
Navn/løpernr. på objekt/delområde	F3 Rønningfossene		
Type verneverdi (tema)	Friluftsliv		
Beskrivelse av viktige kvaliteter	Bading og naturopplevelse		
Traligere vurdert verneverdi er karakterisert slik			
Oppfylte hovedkriteria og begrunnelse	Opplevelse Spesiell natur med naturlige "boblebad" Egnethet Godt egnet for bading og enkel resting		
Oppfylte støttekriteria og begrunnelse			
Forslag til gradering	<input type="checkbox"/> *** Nasjonalt viktig verdi <input type="checkbox"/> ** Regionalt viktig verdi <input checked="" type="checkbox"/> * Lokalt viktig verdi <input type="checkbox"/> + Område/objekt med potensiell verdi		
Referanse henvisninger	egne obs.		
Status for dokumentasjon	<input type="checkbox"/> Dokumentert <input type="checkbox"/> Manglende dokumentasjon <input checked="" type="checkbox"/> Godt nok dokumentert <input type="checkbox"/> Status ukjent		
UTM på midtpunkt	NM 357 032	Sone: 32V	UTM ny <input checked="" type="checkbox"/> gammel <input type="checkbox"/>
UTM øvre (der vannstreng krysses)	NM 358 031	UTM nedre (der vannstreng krysses)	NM 356 033
Digitalisering av området er foretatt	<input type="checkbox"/>	Størrelse på arealer (dersom kjent)	
Innenfor definert 100-m belte i kommunens arealplan	<input checked="" type="checkbox"/>	Innenfor RPR-klasse (dersom definert)	

VVV Registrering og kartfesting av områder og objekter

Vassdragsnavn: Kjørstadelva	Kommune(r): Kongsberg, Sauherad, Skien	Vernet vassdrag nr: 015/2
Vassdragsområde i REGINE 015.C81Z	Fylke: Buskerud, Telemark	Utfyll av (dato, navn): 3.12. 99 Even W. Hanssen

Karakteristiske data	Område <input type="checkbox"/> Objekt <input checked="" type="checkbox"/>	
Navn/løper på objekt/delområde	F4 Sandågrotta	
Type verneverdi (tema):	Friluftsliv	
Beskrivelse av viktige kvaliteter	Tilgjengelig elvegrotte i marmor.	
Tidligere vurdert verneverdi er karakterisert slik:		
Oppfylte hovedkriteria og begrunnelse	Opplevelse Har meget høy opplevelsesverdi i sørnorsk målestokk.	
Oppfylte støttekriteria og begrunnelse	Naturkvaliteter Har høye og særegne kvaliteter som intakt grottesystem.	
Forslag til gradering	<input type="checkbox"/> *** Nasjonalt viktig verdi <input checked="" type="checkbox"/> ** Regionalt viktig verdi <input type="checkbox"/> * Lokalt viktig verdi <input type="checkbox"/> + Område/objekt med potensiell verdi	
Referansehenvisninger	73	
Status for dokumentasjon	<input checked="" type="checkbox"/> Dokumentert <input type="checkbox"/> Manglende dokumentasjon <input type="checkbox"/> Godt nok dokumentert <input type="checkbox"/> Status ukjent	
UTM på midtpunkt	NM 363 005	Sone: 32V UTM ny <input checked="" type="checkbox"/> gammel <input type="checkbox"/>
UTM øvre (der vannstreng krysses)		UTM nedre (der vannstreng krysses)
Digitalisering av området er foretatt	<input type="checkbox"/>	Størrelse på arealer (dersom kjent)
Innenfor definert 100-m belte i kommunens arealplan	<input checked="" type="checkbox"/>	Innenfor RPR-klasse (dersom definert)

VVV Registrering og kartfesting av områder og objekter

Vassdragsnavn	Kommune(r)	Vernet vassdrag nr.
Ravalsjøelva	Kongsberg, Sauherad, Skien	015/2
Vassdragsområde REGINE	Fylke	Utfyllt av (dato, navn)
015.C8Z	Buskerud, Telemark	15.11.99 Even W. Hanssen

Korrekuriserte data	Område <input checked="" type="checkbox"/> Objekt <input type="checkbox"/>
Navn/løpnr. på objekt/delområde	F5 Sveinsbufjellet
Type verneverdi (fama)	Friluftsliv
Beskrivelse av viktige kvaliteter	Turområde, dagsturer, helgeutfart
Tidligere vurdering/verneverdi er karakterisert slik	
Oppfylte hovedkriterier og begrunnelse	Opplevelse Vakkert fjell og fjellskogsområde med en grad av urørthet. Egnethet Velegnet for kortere og lengre turer både sommer og vinter. Overnattingsmulighet i hytte. Dagens bruk Ganske mye brukt både fra Raje (Buskerud) og Breidset (Telemark).
Oppfylte støttekriterier og begrunnelse	
Forslag til gradering	<input type="checkbox"/> *** Nasjonalt viktig verdi <input checked="" type="checkbox"/> ** Regionalt viktig verdi <input type="checkbox"/> * Lokalt viktig verdi <input type="checkbox"/> + Område/objekt med potensiell verdi
Referanse henvisninger	37, 56, 57, 58
Status for dokumentasjon	<input type="checkbox"/> Dokumentert <input type="checkbox"/> Manglende dokumentasjon <input checked="" type="checkbox"/> Godt nok dokumentert <input type="checkbox"/> Status ukjent
UTM på midtpunkt	NM 282 008 Sone: 32V UTM ny <input checked="" type="checkbox"/> gammel <input type="checkbox"/>
UTM øvre (der vannstreng krysses)	UTM nedre (der vannstreng krysses)
Digitalisering av området er foretatt	<input type="checkbox"/> Størrelsen på arealet (dersom kjent)
Innenfor definert 100-m belte kommunens arealplan	<input checked="" type="checkbox"/> Delvis Innenfor RPR-klasse (dersom definert)

VVV Registrering og kartfesting av områder og objekter

Vassdragsnavn Støelva	Kommune(r) Kongsberg, Sauherad, Skien	Vernet vassdrag nr. 015/2
Vassdragsområde / REGINE 015.C6Z	Fylke Buskerud, Telemark	Utfyll av (dato, navn) 3.12. 99 Even W. Hanssen

Karakteristisk data	Område <input checked="" type="checkbox"/> Objekt <input type="checkbox"/>
Navn/loper på objekt/delområde	F6 Omholtseter
Type verneverdi- (tema)	Friluftsliv
Beskrivelse av viktige kvaliteter	Viktig utfarts- og hytteområde. Sommer- og skiløyper
Tidligere vurdert verneverdi er karakterisert slik	
Oppfylte hovedkriterier og begrunnelse	Egnethet Velegnet turområde, innfallsport til Skrim. Dagens bruk Viktig og mye brukt turområde, Vestfolds nærmeste fjellområde.
Oppfylte støttekriterier og begrunnelse	Tilgjengelighet God tilgjengelighet med bilvei og parkeirngsplasser
Førslag til gradering	<input type="checkbox"/> *** Nasjonalt viktig verdi <input checked="" type="checkbox"/> ** Regionalt viktig verdi <input type="checkbox"/> * Lokalt viktig verdi <input type="checkbox"/> + Område/objekt med potensiell verdi
Referanse- henvisninger	25, 36
Status for dokumentasjon	<input checked="" type="checkbox"/> Dokumentert <input type="checkbox"/> Manglende dokumentasjon <input type="checkbox"/> Godt nok dokumentert <input type="checkbox"/> Status ukjent
UTM på midtpunkt	NM 42 95 Sone: 32V UTM ny <input checked="" type="checkbox"/> gammel <input type="checkbox"/>
UTM øvre (der vannstreng krysses)	UTM nedre (der vannstreng krysses)
Digitalisering av området er foretatt	<input type="checkbox"/> Størrelse på areal (dersom kjent)
Innenfor definert 100 m belte i kommunens arealplan	<input checked="" type="checkbox"/> Delvis Innenfor RPR-klasse (dersom definert)

VVV Registrering og kartfesting av områder og objekter

Vassdragsnavn	Kommune(r)	Vernet vassdrag nr.
Vassdrag i Skrimområdet	Kongsberg, Sauherad, Skien	015/2
Vassdragsområder i REGINE	Fylke	Utfyllt av (dato/navn)
015.C8Z, 015.C81Z, 015.C6Z	Buskerud, Telemark	3.12.99 Even W. Hanssen

Kartfysiske data	Område <input checked="" type="checkbox"/> Objekt <input type="checkbox"/>
Navn/løpenr. på objekt/delområde	F7 Skrimfjella
Type verneverdi (tema)	Friluftsliv
Beskrivelse av viktige kvaliteter	Fjell- og fjellskogsområde, viktig turområde sommer og vinter. Både dagsturer og flere gode overnattingsmuligheter
Tidligere vurdert verneverdi er karakterisert slik	
Oppfylte hovedkriterier og begrunnelse	Urørthet Stor grad av urørthet i de indre deler (inngrepsfritt klasse I) Opplevelse Variert natur, flotte utsiktspunkter, fiskevann, bærterreng, jaktterreng Egnethet Mange kvaliteter, godt løypenett, gode turkart, flere overnattingsmuligheter i hytter og hellere.
Oppfylte støttekriterier og begrunnelse	Naturkvaliteter Variert og spennende natur, gammel barskog
Forslag til gradering	<input checked="" type="checkbox"/> *** Nasjonalt viktig verdi <input type="checkbox"/> ** Regionalt viktig verdi <input type="checkbox"/> * Lokalt viktig verdi <input type="checkbox"/> + Område/objekt med potensiell verdi
Referanse-henvisninger	25, 27, 56
Status for dokumentasjon	<input checked="" type="checkbox"/> Dokumentert <input type="checkbox"/> Manglende dokumentasjon <input type="checkbox"/> Godt nok dokumentert <input type="checkbox"/> Status ukjent
UTM på midtpunkt	NL 380 980 Sone: 32V UTM ny <input checked="" type="checkbox"/> gammel <input type="checkbox"/>
UTM øvre (der vannstreng krysses)	UTM nedre (der vannstreng krysses)
Digitalisering av områder er foretatt	<input type="checkbox"/> Størrelse på arealet (dersom kjent)
Innenfor definert 100-m belte i kommunens arealplan	<input checked="" type="checkbox"/> Delvis Innenfor RPR-klasse (dersom definert)

Oversikter over rapporter

”Verdier i Vernede Vassdrag”

1998-1	Verdier i Norddalselva,,Åfjord kommune i Sør-Trøndelag
1999-1	Verdier i Opo m/Låtefoss, Odda kommune i Hordaland
1999-2	Verdier i Stryne – og Loenvassdraget, Stryn kommune i Sogn og Fjordane
1999-3	Verdier i Oldenvassdraget, Stryn kommune i Sogn og Fjordane
2000-1	Verdier i Gautefallvassdraget, Drangedal og Nissedal kommuner i Telemark
2000-2	Verdier i Unsetåa, Rendalen og Tolga kommuner i Hedmark
2000-3	Verdier i Hamrabøvassdraget, Suldal kommune i Rogaland
2000-4	Verdier i Høicvassdraget, Tysvær kommune i Rogaland
2000-5	Verneverdier i Nitelva, Nittedal, Skedsmo, og Rælingen kommuner i Akershus fylke
2000-6	Verdier i Norddalsvassdraget, Suldal kommune i Rogaland
2000-7	Verdier i Hålandsvassdraget, Suldal kommune i Rogaland
2000-8	Verdier i Vikedalsvassdraget, Vindafjord kommune i Rogaland
2000-9	Verdier i Gvetaåi, Nore og Uvdal kommune i Buskerud
2000-10	Verdier i Skrimfjellområdet i Kongsberg kommune i Buskerud og Sauherad og Skien kommuner i Buskerud

Se også

Forvaltning av vernede vassdrag 1995. Informasjonssperm utgitt av Direktoratet for naturforvaltning og Norges vassdrags- og energidirektorat, mars 1995.

Hjemmesidene til Norges vassdrags- og energidirektorat: <http://www.nve.no>
og til Direktoratet for naturforvaltning: <http://www.naturforvaltning.no>

Utgitt i samarbeid mellom Direktoratet for naturforvaltning og Norges vassdrags- og energidirektorat



Norges
vassdrags- og
energidirektorat



Fylkesmannen



Verdier i vernede vassdrag

Norges vassdrags- og energidirektorat (NVE) og Direktoratet for naturforvaltning (DN) har i fellesskap arbeidet med et prosjekt for å gjøre kunnskapen om vernede vassdrag lettere tilgjengelig for kommuner og andre som forvalter vassdragsnære områder. "VVV-prosjektet" skal dokumentere og gjøre verdiene i vassdraget mer synlige. Målet er at alle som planlegger arealbruk eller inngrep i et vernet vassdrag, først skal vite hvilke verneverdier som finnes der. På denne måten regner DN og NVE med at skadelige inngrep i større grad blir unngått.

TE 890

ISBN 82-7072-397-5

ISSN 1501-4851

Norges vassdrags- og energidirektorat, P.B. 5091 Majorstua, 0301 Oslo. Tlf. 22 95 95 95, faks 22 95 90 00

Fylkesmannen i Buskerud, P.B. 1604, 3007 Drammen. Tlf. 32 26 66 00, faks. 32 89 64 77

Direktoratet for naturforvaltning, 7485 Trondheim. Tlf. 73 58 05 00, faks 73 58 05 01