

Verdiar i Smeddøla, Lærdal kommune i Sogn og Fjordane

VVV-rapport 2001-29



Utgitt av Direktoratet for naturforvaltning i samarbeid med
Norges vassdrags- og energidirektorat og Fylkesmannen i Sogn og Fjordane

Refererast som:

Fylkesmannen i Sogn og Fjordane 2001. Verdier i Smeddøla, Lærdal kommune i Sogn og Fjordane.

Utgitt av Direktoratet for naturforvaltning i samarbeid med Norges vassdrags- og energidirektorat.

VVV-rapport 2001-29. Trondheim

43 sider, 5 kart + vedlegg,

Forsidefoto(s): Ole Kristian Spikkeland, Smeddøla ovenfor Øvre Smedalsvatn

Forsidelayout: Knut Kringstad

Verdiar i
Smeddøla, Lærdal kommune
i Sogn og Fjordane

Vassdragsnr.: 073.D-073.H
Verneobjekt: 073/2
Verneplan I

VVV-rapport 2001-29

Tittel <i>Verdiar i Smeddøla</i>	Dato <i>Kunnskapsstatus 27.07.2001</i>	Antall sider <i>43 s + 5 kart + vedlegg</i>
Forfatter <i>Ole Kristian Spikkeland</i>	Institusjon <i>Fylkesmannen i Sogn og Fjordane</i>	Ansvarlig sign <i>Jofred Takle</i>
TE-nr. <i>995</i>	ISSN-nr. <i>1501-4851</i>	ISBN-nr. <i>82-7072-505-6</i>
Vassdragsnavn <i>Smeddøla</i>	Vassdragsnummer <i>073.D-073.H</i>	VVV-Rapport nr. <i>2001-29</i>
Vernet vassdrag nr <i>073/2</i>	Antall objekter/delområder <i>25 (+ 2 kulturmiljø)</i>	Fylke <i>Sogn og Fjordane (Oppland)</i>
Antall delområder med Nasjonal verdi (***) <i>1</i>	Antall delområder med Regional verdi (**) <i>6</i>	Kommuner <i>Lærdal (Årdal, Vang, Hemsedal)</i>
Antall delområder med Lokal verdi (*) <i>18</i>		
EKSTRAKT		
<p>Smeddøla øvst i Lærdalsvassdraget ligg hovudsakleg i Lærdal kommune i Sogn og Fjordane. Dei austlege områda ligg i Vang kommune i Oppland og i Hemsedal kommune i Buskerud. Vassdraget vart verna mot kraftutbygging i 1973.</p> <p>VVV-prosjektet (<i>Verdiar i verna vassdrag</i>) er initiert av Direktoratet for naturforvaltning (DN) og Norges vassdrags- og energidirektorat (NVE). Formålet er å kartleggje og synleggjere verneverdiane i verna vassdrag. Fylkesmannen i Sogn og Fjordane, på oppdrag frå DN og NVE, presenterer i denne rapporten dokumentasjon av kjente natur- og kulturfaglege verdiar i og ved Smeddøla.</p> <p>Smeddøla er eit middels stort høgfjellsvassdrag som ligg på Fillefjell nær grensa mellom Austlandet og Vestlandet. Store delar av nedbørfeltet er utan tekniske inngrep. Det knyter seg naturfagleg interesse til ei større breelvavsetning på Honungane nedanfor Maristova og ei elveavsetning ved Borlaug. Det finst fleire markerte randmorenar i nedbørfeltet. Aure er utbreidd i dei fleste elvar og vatn. Kring Trettetjørn, i Kyrkjekilane og i tilknytning til myrar og vatn i Frostdalen og Valdresdalen finst velutvikla våtmarksvegetasjon med eit rikt fugleliv. Det finst både villrein og tamrein i nedbørfeltet. Av raudlista pattedyrartar opptre gaupe og jerv på streif, medan fjellrev skal vere observert i området på 1960- og 1970-talet. Fjelltoppane Bleia, Suletind, Kyrkjemosi, Stogonosi og Høgeloftet er landemerke og byr på svært god utsikt mot Jotunheimen i nord, Hurrungane og Breheimen i vest og Hallingskarvet og Reineskarvet i sør. Fillefjell er eit nasjonalt viktig friluftsområde sommar og vinter. Det ligg lett tilgjengeleg langs den nye stamvegen (E16) mellom Oslo og Bergen. Det er mange og varierte kulturminne i området.</p> <p>Denne rapporten freistar å strukturere og illustrere dette faglege stoffet på ein måte som m.a. kan nyttast i kommunal forvaltning.</p>		
SUMMARY IN ENGLISH		
<p><i>The river Smeddøla is situated in the municipallity of Lærdal in Sogn og Fjordane and Vang in Oppland. In 1973 this watershed was protected against development of future water power plants.</i></p> <p><i>The Directorate of Nature Management (DN) and The Norwegian Water Resources and Energy Directorate (NVE) have established a project "The values of nature protected areas".</i></p> <p><i>The County Governor of Sogn og Fjordane has worked out this report of the natural values of Smeddøla.</i></p>		
5 STIKKORD PÅ NORSK		KEYWORDS IN ENGLISH
<i>Prosessar og former skapt av is og vatn</i>		<i>Landscapes developed by glaciers and water</i>
<i>Biologisk mangfald</i>		<i>Versatile biological values</i>
<i>Landskapsbilde</i>		<i>Forms of landscapes</i>
<i>Friluftsliv</i>		<i>Open air activities</i>
<i>Kulturminne</i>		<i>Archaeological discoveries and old buildings</i>

FØREORD

Direktoratet for naturforvaltning (DN) og Norges vassdrags- og energidirektorat (NVE) er i fellesskap ansvarlege for prosjektet "*Verdiar i verna vassdrag*" (*VVV-prosjektet*). Formålet er å gjere kunnskapen om verdiane lettare tilgjengeleg for kommunar og andre som forvaltar verna vassdrag med nærområde. Etter at Stortinget 1. april 1993 vedtok Verneplan IV for vassdrag, er 341 vassdragsobjekt verna mot kraftutbygging. Stortinget har gjentekne gonger presisert at verneverdiane i dei verna vassdraga ikkje må forringast av andre inngrep. Rikspolitiske retningslinjer (RPR) for verna vassdrag vart vedteke 10. november 1994. Retningslinjene gir kommunar, fylkeskommunar og statlege myndigheiter rammer for si forvaltning.

VVV-prosjektet skildrar verdiar innan prosessar og former skapt av is og vatn, biologisk mangfald, landskapsbilde, friluftsliv og kulturminne/-miljø og skal ut frå eksisterande kunnskap synleggjere dei viktigaste verdiane. I tillegg kan det også finnast andre verdiar som er viktige for vernet. I prosjektet vert det laga vassdragsvise rapportar som gir ein oversiktleg presentasjon av viktige område i tekst og på kart. Prosjektleiari for VVV-prosjektet er Elisabet Rosendal. Ansvar for utarbeiding av den enkelte rapport ligg til fylkesmannen i vedkomande fylke.

Smeddøla har sidan vedtak i Stortinget 6. april 1973 vore verna mot vasskraftutbygging. Denne rapporten er utarbeida av Fylkesmannen i Sogn og Fjordane i 2000. Rapporten presenterer fylldig dokumentasjon av kjente verdiar som finst i og ved Smeddøla. Arbeidet er utført i samarbeid med Lærdal og Vang kommunar. Arbeidet med rapporten er utført av cand. real Ole Kristian Spikkeland i firma *Ole Kristian Spikkeland Naturundersøkelser*. Kontaktperson ved fylkesmannen si miljøvern avdeling har vore seksjonsleiar Jofred Takle. Konsulentfirmaet BioTjenester ved June Breistein har vore engasjert for å slutføre rapporten til trykking og utlegging på Internett.

Trondheim - Leikanger - Oslo

*Direktoratet for naturforvaltning
naturbruksavdelingen*

*Ola Skauge,
avdelingsdirektør*

*Norges vassdrags- og energidirektorat
vassdragsavdelingen*

*Are Mobæk,
avdelingsdirektør*

*Fylkesmannen i Sogn og Fjordane
miljøvern avdelinga*

*Nils Erling Yndesdal
fylkesmiljøvern sjef*

INNHALD

FØREORD SAMANDRAG

1.0	INNLEIING	13
1.1	Generell skildring av Smeddøla	13
1.2	Hydrologi og vasskvalitet.....	16
1.3	Arealopplysningar	17
1.3.1	Inngrepsstatus	17
1.3.2	Kommuneplan for Lærdal.....	17
1.3.3	Kommuneplan for Vang.....	18
1.3.4	Verneområde	18
1.4	Målsetjing og avgrensingar	18
2.0	PROSESSAR OG FORMER SKAPT AV IS OG VATN.....	19
2.1	Vassdragsselement og dagens prosessar	19
2.2	Former og spor etter avslutta prosessar.....	19
2.3	Andre geofaglege element.....	20
2.4	Utvalde delområde og objekt.....	20
3.0	BIOLOGISK MANGFALD.....	21
3.1	Ferskvassbiologi	21
3.2	Naturtypar	21
3.3	Vilt.....	22
3.4	Raudlisteartar.....	23
3.5	Utvalde delområde og objekt.....	24
4.0	LANDSKAPSBILDE	25
4.1	Landskapsregion og særpreg	25
4.2	Framtredande landskapselement.....	26
4.3	Utvalde delområde og objekt.....	27
5.0	FRILUFTSLIV	28
5.1	Friluftsområde	28
5.2	Hytter, stinett, pilgrimsleder.....	29
5.3	Naturturisme	29
5.4	Jakt og fiske.....	30
5.5	Utvalde delområde og objekt.....	31

6.0	KULTURMILJØ	32
6.1	Vassdragsrelaterte kulturmiljø	32
6.2	Verdifulle kulturlandskap	32
6.3	Andre kulturminne/-miljø	33
6.4	Utvalde delområde og objekt	34
7.0	AKTUELLE TRUGSMÅL	35
8.0	LITTERATUR	36
9.0	KRITERIER OG VERDISETJING NYTTA I RAPPORTEN	39
9.1	Metode	39
10.0	KART	42

VEDLEGG Registrerings skjema

SAMANDRAG

Smeddøla (vassdragsnr. 073.D-073.H) er den nordlegaste av to hovudgreiner av Lærdalsvassdraget inst i Sognefjorden. Vassdraget drenerar sentrale delar av Fillefjell på grensa mellom Austlandet og Vestlandet. Det ligg hovudsakleg i Lærdal kommune i Sogn og Fjordane. Dei austlege områda ligg i Vang kommune i Oppland og i Hemsedal kommune i Buskerud, medan eit lite område i nordvest tilhøyrrer Årdal kommune i Sogn og Fjordane. Smeddøla som ei grein av Lærdalsvassdraget vart verna mot kraftutbygging i 1973.

Smeddøla er eit middels stort høgfjellsvassdrag der store område er utan tekniske inngrep. I søraust er Sulevatn overført til Mørkedøla med ei reguleringshøgde på 7 meter. Dette gir redusert vassføring i sideelva Oddedøla. Skogbeltet som følgjer Smeddalen over mot Valdres, er dominert av bjørk, men har innslag gråor, osp, selje og furu i lågareliggjande område. Vegetasjonen er fleire stader prega av noverande og tidlegare stølsdrift.

Det finst ingen verneområde innanfor nedbørfeltet. Det knyter seg naturfagleg interesse til ei større breelvavsetning på Honungane nedanfor Maristova. Ved Borlaug finst ei stor elveavsetning, og i Valdresdalen, Frostdalen, kring Heimre Spjotåni og ved Sulevatn finst markerte randmorenar. I Frostdalen og ved Øvre Smeddalsvatn finst område med markert haug- og ryggforma overflate, medan haugforma breelvavsetningar (*kame*) opptre på eit par lokalitetar i Oddedalen. Aure er utbreidd i dei fleste elvar og vatn. Kring Trettetjørn, i Kyrkjekilane og i tilknytning til myrar og vatn i Frostdalen og Valdresdalen finst velutvikla våtmarksvegetasjon med eit rikt fugleliv. Hjort har viktige trekkorridorar over fjellet mellom Austlandet og Vestlandet. Det finst både villrein og tamrein i nedbørfeltet. Av raudlista pattedyrartar opptre gaupe og jerv på streif, medan fjellrev skal vere observert i området på 1960- og 1970-talet. I det rolege høgfjellslandskapet ruvar fjelltoppane Bleia, Suletind, Kyrkjensosi, Stogonosi og Høgeloftet. Forutan å vere landemerke byr fjelltoppane på svært god utsikt mot Jotunheimen i nord, Hurrungane og Breheimen i vest og Hallingskarvet og Reineskarvet i sør. Fillefjell er eit nasjonalt viktig friluftsområde sommar og vinter og ligg lett tilgjengeleg langs den nye stamvegen (E16) mellom Oslo og Bergen. Trafikken over Fillefjell har auka monaleg etter at Lærdalstunnelen mellom Aurland og Lærdal opna hausten 2000. Det er mange og varierte kulturminne i området. Det vert seld fiskekort i nedbørfeltet.

Denne rapporten freistar å strukturere og illustrere dette faglege stoffet på ein måte som kan nyttast i kommunal forvaltning.

Rapporten omfattar fem hovudgrupper av fagtema:

<i>Kap. 2</i>	<i>Prosessar og former skapt av is og vatn</i>
<i>Kap. 3</i>	<i>Biologisk mangfald</i>
<i>Kap. 4</i>	<i>Landskapsbilde</i>
<i>Kap. 5</i>	<i>Friluftsliv</i>
<i>Kap. 6</i>	<i>Kulturminne/kulturmiljø</i>

Desse faglege tema vert vurdert etter VVV-faglege kriterium (eigne hovudkriterium og støttekriterium for kvar hovudgruppe), og deretter sortert etter tre verdikategoriar:

*Nasjonal verdi (***)*

*Regional verdi (**)*

Lokal verdi ()*

Dei viktigaste naturfaglege verdiane i Smeddøla er samanfatta i tabellar og vist på kart bakerst i rapporten (opplysningar om kulturfaglege verdiar utanom kulturlandskap er ikkje handsama på denne måten). Eit konsentrat av verdiane vert gjengitt i tabellane nedanfor.

Referansenumra i tabellane samsvarar med nummereringa på karta og i teksten for øvrig.

Prosesser og former skapt av is og vatn (P)

<i>Nr</i>	<i>Namn delområde</i>	<i>Verneverdi</i>	<i>Temakart nr.</i>
P1	Honungane	Regional	1
P2	Borlaug-Eråker	Lokal	1
P3	Frostdalen	Lokal	1
P4	Øvre Smeddalsvatn	Lokal	1
P5	Valdresdalen	Lokal	1
P6	Nedre Frostdalen	Lokal	1
P7	Heimre Spjotåni	Lokal	1
P8	Sulevatn søraust	Lokal	1
P9	Oddedalen	Lokal	1
P10	Svartetjørni	Lokal	1

Biologisk mangfald (B)

<i>Nr</i>	<i>Namn delområde</i>	<i>Verneverdi</i>	<i>Temakart nr.</i>
B1	Valdresdalen	Lokal	2
B2	Frostdalen	Lokal	2
B3	Trettetjørn (Trolltjønn)	Lokal	2
B4	Kyrkjekilane	Lokal	2

Landskap (L)*

<i>Nr</i>	<i>Namn delområde</i>	<i>Verneverdi</i>	<i>Temakart nr.</i>
L1	Høgeloft	Regional	3
L2	Suletind	Regional	3
L3	Bleia	Regional	3
L4	Stogonosi vest	Regional	3
L5	Kyrkjjenosi	Regional	3
L6	Øvre Smeddalsvatn	Lokal	3
L7	Nedre Smeddalsvatn	Lokal	3

* I tillegg vert inngrepsfrie naturområde sone 1 og 2, høvesvis 3-5 km og 1-3 km frå tyngre tekniske inngrep, vist

Friluftsliv (F)

Nr	Namn delområde	Verneverdi	Temakart nr.
F1	Fillefjellet	Nasjonal	4
F2	Frostdalen	Lokal	4
F3	Valdresdalen	Lokal	4
F4	Oddedalen	Lokal	4

Kulturminne (K)*

Nr	Namn delområde	Verneverdi	Temakart nr.
K1	Eråksgrandane	-	5
K2	Maristova-Kyrkjestølane	-	5

* VVV-prosjektet føretok inga verdivurdering av kulturminne

Dei faglege vurderingane i rapporten byggjer hovudsakleg på eksisterande litteratur frå Fillefjellområdet, opplysningar i Naturbasen og opplysningar frå Lærdal og Vang kommunar. Det har ikkje vorte utført egne natur- eller kulturfaglege granskingar i vassdrag som vart verna i samband med Verneplan I for vassdrag. Dei viktigaste skriftlege kjeldene er samanstilt bakerst i rapporten.

1.0 INNLEIING

Norges vassdrags- og energidirektorat (NVE) og Direktoratet for naturforvaltning (DN) har i fellesskap starta opp eit prosjekt for å gjere kunnskapen om verna vassdrag lettare tilgjengeleg for kommunar og andre som forvaltar vassdragsnære område. *VVV-prosjektet* ("Verdiar i verna vassdrag") skal dokumentere og gjere verdiane i dei verna vassdraga meir synlege. Dette skal gjerast gjennom å utarbeide rapportar med kartvedlegg etter ein felles mal. Målet er at alle som planlegg arealbruk eller inngrep i eit verna vassdrag, først skal vite kva verneverdiar som finst der. På denne måten reknar DN og NVE med at skadelege inngrep i større grad vert unngått. I Sogn og Fjordane har fylkesmannen si miljøvernavdeling ansvaret for å utarbeide vassdragsvise rapportar.

1.1 Generell skildring av Smeddøla

Smeddøla er den nordlegaste av to hovudgreiner av Lærdalsvassdraget inst i Sognefjorden. Vassdraget har sitt utspring på Fillefjell langs hovudvasskiljet mellom Austlandet og Vestlandet. Mot søraust grensar nedbørfeltet mot Hemsedalsfjella, i aust mot Vang i Valdres og i nord mot Tyn og Tyedalen. Hovudelva Smeddøla renn i sørvestleg retning frå Slettingen/Kyrkjestølane gjennom Smeddalen mot Eråker ved Borlaug, ca. 480 m.o.h. Her renn elva saman med Mørkedøla, som kjem frå Mørkedalen i søraust. Frå Borlaug renn Lærdalselvi gjennom Lærdalen til utløpet i Lærdalsfjorden ved Lærdalsøyri. Den verna delen av vassdraget, dvs. Smeddøla ned til samløpet med Mørkedøla, dekkjer om lag 269 km² og har ein største nordaust-sørvestutstrekning på ca. 22 km. Nedbørfeltet ligg hovudsakleg i Lærdal kommune i Sogn og Fjordane. Dei austlege områda ligg i Vang kommune i Oppland og i Hemsedal kommune i Buskerud, medan eit lite område i nordvest tilhøyrer Årdal kommune i Sogn og Fjordane.

Smeddøla er eit høgfjellsvassdrag der ein stor del av arealet ligg over skoggrensa 1 100-1 200 m.o.h. Brear og snøfonner dekkjer berre mindre areal i søraust og nordvest. Den høgste fjelltoppen er Høgeloft (1 920 m.o.h.) søraust i nedbørfeltet, på grensa mellom Buskerud og Sogn og Fjordane. Andre høge fjelltoppar er Bleia (1 820 m.o.h.) sør for Maristova og Sulefjellet (1 812 m.o.h.) og Suletinden (1 780 m.o.h.) aust for Maristova. Vest for Smeddalen når Berdalseken (1 814 m.o.h.) høgast. Etter kvart som ein følgjer Smeddøla oppover frå Borlaug, går ein frå eit dramatisk vestlandslandskap med store høgdeskilnader over i eit rolegare austlandsprega landskap. Skilnaden mellom dei to landskapstypene er særleg tydeleg når ein kjem nedanfor utløpet av Nedre Smeddalsvatn. Sulevatn, Slettingen og Øvre og Nedre Smeddalsvatn er dei største innsjøane i nedbørfeltet. Berre dei to sistnemnde ligg i hovuddalføret.

Fillefjell har lange og rike tradisjonar som ferdselsåre mellom Austlandet og Vestlandet. I dag går stamvegen (E16) mellom Oslo og Bergen og kraftlinjer langs vassdraget på heile strekninga frå Borlaug til Kyrkjestølane. Mange hytter er lokalisert kring vassåra, i tillegg finst fleire serveringsstader og turistbedrifter.

Det går anleggsveg vestover gjennom Valdresdalen og frå Eldrevatn på Hemsedalsfjellet og nordover til det regulerte Sulevatn i søraust. Sulevatn er overført til Mørkedøla i sør med ei reguleringshøgde på 7 meter. Dette gir redusert vassføring i Oddedøla, som munnar ut i Smeddøla ved Maristova. Det vert dreve noko jordbruk ved Borlaug og i nedre delar av Smeddalen. Det finst fast busetnad ved Eråker, Borlaug, Gram, Holken og Maristova.

Nedbørfeltet vert dekkja av M711/N50-kartblada 1517 II Øye (utgitt 1985) og 1517 III Borgund (utgitt 1985).

Smeddøla grensar mot to andre verna vassdrag. I aust ligg *Otrøelva* (objekt 012/28, Verneplan II), som ligg i Vang kommune i Oppland, og i søraust ligg *Grøndøla* (objekt 012/10, Verneplan III), som hovudsakleg ligg i Hemsedal kommune i Buskerud.

Nedbørfeltet omfattar to vegetasjonssonar. Den nordboreale vegetasjonssona følgjer heile hovuddalføret frå Borlaug og forbi Kyrkjestølane mot Valdres. Sona er dominert av bjørkeskog, men har også innslag av mellom anna gråor, osp, selje, furu, einer og vier. Den alpine vegetasjonssona omfattar samtlege fjellområde i nedbørfeltet. Begge sonene er representert ved sine *overgangsseksjonar*. Nordvest i nedbørfeltet er den alpine vegetasjonssona også representert ved sin svakt oseaniske seksjon. I tilknytning til fleire myrer og vatn er det utvikla våtmarksvegetasjon. Dei høgstliggjande fjellområda har innslag av blokkmark og bert fjell i dagen. Vegetasjonen i hovuddalføret er fleire stader prega av noverande og tidlegare stølsdrift.

Smeddøla sitt nedbørfelt tilhøyrer den naturgeografiske region 35; *Fjellregionen i søndre del av fjellkjeden*. Nedbørfeltet ligg i overgangen mellom underregion 35c; *Hardangervidda* og underregion 35d; *Jotunheimen*.

Klimaet i Smeddøla sitt nedbørfelt er subkontinentalt med forholdsvis låg årsnedbør. Ved Øvre Smeddalsvatn (932 m.o.h.) er årsnedbøren 560 mm, med maksimum i september (74 mm) og minimum i april (21 mm). Fjellområda nord og sør for Fillefjell har markert høgare årsnedbør. Ved låglandsmålestasjonane i Øvre Årdal (28 m.o.h.) ca. 11 km nordvest for nedbørfeltet og Tønjum i Lærdal (36 m.o.h.) ca. 23 km vest for nedbørfeltet ligg årsnedbøren på høvesvis 690 og 491 mm. På Varden på Fillefjell (1 012 m.o.h.) er årsmiddeltemperaturen -0,3 °C, med juli som varmaste månad (9,2 °C) og januar og februar som kaldaste månad (-8,5 °C). I Øvre Årdal er årsmiddeltemperaturen 4,7 °C, med juli som varmaste månad (14,5 °C) og januar som kaldaste månad (-4,0 °C). Ved Tønjum er årsmiddeltemperaturen 5,9 °C, med juli som varmaste månad (14,7 °C) og januar som kaldaste månad (-2,5 °C).

Det knyter seg naturfagleg interesse til ei større breelvavsetning på Honungane nedanfor Maristova. Ved Borlaug finst ei stor elveavsetning, og i Valdresdalen, Frostdalen, kring Heimre Spjotåni og ved Sulevatn finst markerte randmorenar. I Frostdalen og ved Øvre Smeddalsvatn finst område med markert haug- og ryggforma overflate, medan haugforma breelvavsetningar (*kame*) opptrer på eit par lokalitetar i Oddedalen. Aure er utbreidd i dei fleste elver og vatn. Kring Trettetjørn, i Kyrkjekilane og i tilknytning til myrar og vatn i Frostdalen og Valdresdalen finst velutvikla våtmarksvegetasjon med eit rikt fugleliv. Hjort har viktige trekkorridorar over fjellet mellom Austlandet og Vestlandet. Det finst både villrein og tamrein i nedbørfeltet. Av raudlista pattedyrartar opptrer gaupe og jerv på streif, medan fjellrev skal vere observert i området på 1960- og 1970-talet.

I det rolege høgfjellslandskapet ruvar fjelltoppane Bleia, Suletind, Kyrkjenosi, Stogonosi og Høgeloftet. Forutan å vere landemerke byr fjelltoppane på svært god utsikt mot Jotunheimen i nord, Hurrungane og Breheimen i vest og Hallingskarvet og Reineskarvet i sør. Fillefjell er eit nasjonalt viktig friluftsområde sommar og vinter og ligg lett tilgjengeleg langs den nye stamvegen (E16) mellom Oslo og Bergen. Trafikken over Fillefjell har auka monaleg etter at Lærdalstunnelen mellom Aurland og Lærdal opna hausten 2000. Det er mange og varierte kulturminne i nedbørfeltet.

Gabrielsenkomiteèn, som vart oppnemnd av Stortinget i 1960, tilrådde vern av Smeddøla i Lærdal mot ytterlegare inngrep, i første rekkje av *"turisttrafikkmessige hensyn"*.

Smeddøla vart seinare verna mot kraftutbygging gjennom vedtak i Stortinget 6. april 1973 (Verneplan I). I St. prp. nr. 4 (1972-73) *Om verneplan for vassdrag* vart følgjande uttalt om objekt nr. 86 *Lærdalsvassdraget – Vassdrag nr. 298*:

"Kontaktutvalget foreslår av hensyn til de store verneinteressene at grenen av Lærdalsvassdraget mot Fillefjell bevares mot ytterligere utbygging.

Hovedstyrets flertall (...) anbefaler at den delen av Lærdalsvassdraget som ikke er utbygget nå (grenen mot Fillefjell), blir unntatt fra kraftutbygging.

Universitetet i Bergen, Historisk Museum har opplyst at arkeologiske undersøkelser i Lærdalsfjellene har gitt et enormt rikt steinaldermateriale. Lignende forhold må en regne med forekommer oppover dalføret mot Fillefjell. For øvrig opplyser museet at langs denne viktige fjellovergangen finnes mange gravhauger.

Fylkesmannen i Sogn og Fjordane slutter seg til Kontaktutvalgets og Hovedstyrets forslag."

Samstundes vart det med tilslutnad frå Stortinget slått fast følgjande:

"Andre inngrep i de sikrede områdene som kan redusere deres verdi for naturvern, friluftsliv og vitenskap må søkes unngått."

Miljøverndepartementet følgde opp Stortinget si oppmoding med eit eige rundskriv, T-28/74, om omsynet til verna vassdrag i forvaltnings saker. Oppmodinga og rundskrivet har likevel i liten grad vorte følgt opp i forvaltninga av verna vassdrag.

Mangelen på kunnskap og dokumentasjon om verneverdiane i Verneplan I-vassdrag førte til at det i 1992 vart utarbeidd ein status over kunnskapsnivået når det gjaldt naturfaglege verdiar og friluftsliv (DN-rapport 1992-7). For Smeddøla sitt vedkomande vart det konkludert med at vassdraget berre har høgreliggjande område representert, og derfor er uinteressant som typevassdrag.

Stortinget har gjentekne gonger slått fast at andre inngrep i dei verna vassdraga som kan redusere deira verdi for naturvern, friluftsliv og vitenskap, må søkjast unngått.

I 1994 vart det vedteke Rikspolitiske retningslinjer (RPR) for verna vassdrag. Retningslinjene føreset at kommunane skal klassifisere og forvalte vassdraget og nærliggjande areal innan eit nærare definert vassdragsbelte.

1.2 Hydrologi og vasskvalitet

Smeddøla (073D-073.H) sitt nedbørfelt har eit subkontinentalt klima. Mesteparten av nedbørmengda kjem om hausten. Flaum førekjem både i samband med snøsmeltinga om våren og ved store nedbørmengder om hausten.

Topografisk er Smeddøla eit middels stort vassdrag på grensa mellom Austlandet og Vestlandet, med vatn og elveavsnitt i høgfjellet og heilt utan vatn i lågareliggjande delar, dvs. nedanfor Nedre Smeddalsvatn, 912 m.o.h. Ein stor del av nedbørfeltet ligg over skoggrensa. Dei største innsjøane er Sulevatn, Sletningen og Øvre og Nedre Smeddalsvatn. Dei to sistnemnde ligg i hovuddalføret.

Hovudløpet vendar nordaust-sørvest. Sulevatn lengst søraust i nedbørfeltet er overført til Mørkedøla i sør med ei reguleringshøgd på 7 meter. Dette gir redusert vassføring i Oddedøla, som munnar ut i Smeddøla ved Maristova. Nord for Sulevatn renn Sula frå namnlaust vatn 1 415 m.o.h. og nordvestover til Øvre Sulevatnet (1 318 m.o.h.), Nedre Sulevatnet (1 256 m.o.h.) og Kyrkjekilane (954 m.o.h.) nær vasskiljet mot aust. Herifrå følgjer Sula vestover langs nordsida av E16 til Øvre Smeddalsvatn (930 m.o.h.) og Nedre Smeddalsvatn (912 m.o.h.). Frå Smeddalsosen skiftar hovudvassdraget namn til Smeddøla (Smeddalselvi). Lengst nordaust i nedbørfeltet ligg det store vatnet Sletningen (1 228 m.o.h.). Lenger vest tek Sula inn Grøna, som kjem frå Svarteknipptjørne (1 289 m.o.h.) og Grønevatnet (1 184 m.o.h.). Tre sidevassdrag renn ut i Øvre Smeddalsvatn; Frostdøla, som følgjer Frostdalen frå Fremre Krekavatnet (1 346 m.o.h.), Frostdalstjørne (1 122 m.o.h.) og Nedre Frostdalstjørne i nord, Vetle Frostdøla, som følgjer Vesle Frostdalen frå Ljøtetjørne (1 484 m.o.h.) i nordvest og Løken, som kjem frå Fillestøltjørnane i sør. Lenger sørvest renn tre sidevassdrag ut i Nedre Smeddalsvatn; Slutedøla, som følgjer Slutedalen frå Slutevatni (1 301 og 1 300 m.o.h.) i vest, Valdresdøla, som følgjer Valdresdalen frå Halsskardtjørne (1 278 m.o.h.), Øvre Valdresvatn (1 166 m.o.h.) og Nedre Valdresvatn (1 138 m.o.h.) i vest og Drysja, som kjem frå Brusestølnosi i aust. Nedanfor Nedre Smeddalsvatn tek Smeddøla inn fleire mindre sidevassdrag frå aust og vest, mellom anna Fremre Kjerringgrovi, som kjem frå Kviesjøen (1 388 m.o.h.) i vest, og Oddedøla, som kjem frå Steintjørnin (1 391, 1 377 og 1 374 m.o.h.), Svartetjørne (1 282 m.o.h.) og Oddedalen i aust. Hovudvassdraget har svakt fall frå Kyrkjekilane til Nedre Smeddalsvatn, deretter brattare fall ned mot Borlaug.

Fillefjell er av den norske komité for det Internasjonale Hydrologiske Dekade vald ut som eit representativt område for norske høgfjell. Studieområdet som det har vore forska i gjennom mange år, omfattar øvre del av Smeddøla sitt nedbørfelt, frå og med Nedre Smeddalsvatn og opp til vasskiljet. Nedbørfeltet ligg i overgangen mellom Jotunheimen sine steile formasjonar og dei slakare fjellstroka mot sør.

Geologisk kan nedbørfeltet delast i ein nordleg del prega av Jotunheimen sine resistente eruptivbergartar, og ein sørleg del med blautare kambrosiluriske bergartar. Skilnaden i bergartssamansetjing gir klare soneringar også når det gjeld vegetasjon og hydrokjemii. Feltet er granska spesielt med omsyn til studiet av vatnet sitt kretsløp kvantitativt og detaljstudiar av dei ulike prosessane som styrer kretsløpet. Det vert føreteke målingar av nedbør, temperaturtilhøve, fordamping, overflateavløp, magasinering, grunnvatn- og markvatntilhøve mm. Det vert også føreteke limnologiske granskingar og granskingar av snø- og istilhøve, til dels på eksperimentell basis.

Vatna nord for Øvre Smeddalsvatn og E16 mot Tyinkrysset har variable, og til dels låge, pH-verdiar. I resten av nedbørfeltet er pH-verdiane gjennomgåande høge.

Nedbørfeltet vert nytta som fjellbeite for sau, geit og til dels storfe. Lokalt vil derfor beitedyr kunne føre til noko vassforureining.

1.3 Arealopplysningar

1.3.1 Inngrepsstatus

Store delar av Smeddøla sitt nedbørfelt er utan tyngre tekniske inngrep. Pr. 1.1.1998 låg i alt fire delområde innanfor sona 3-5 km frå næraste tekniske inngrep ("*inngrepsfrie område sone 1*"). Det største området strekkjer seg frå nordsida av Slettingen og Grønevatnet og vestover mot Berdalseken. Eit noko mindre område ligg kring Øvre Sulevatnet aust i nedbørfeltet, og to små område ligg høvesvis kring Salen vest for Smeddalen og på Bleia sør for Smeddalen. Kring desse områda ligg store areal i ei sone 1-3 km frå næraste tekniske inngrep ("*inngrepsfrie område sone 2*"). Denne arealkategorien er også representert ved Brusetølnosi sentralt i nedbørfeltet og kring fjellområdet Knipenborg søraust i nedbørfeltet. Områda er viste på temakart nr. 3 bak i rapporten. Inngrepsstatus har ikkje endra seg i perioden 1988-98.

Dei fleste tekniske inngrep er konsentrerte langs hovudvassdraget frå Borlaug til vasskiljet mot Valdres. Fleire stader går E16 og ei kraftlinje nær vassstrengen. Vegen går til dels på fylling mot Smeddøla. Langs hovudvegen finst spreidde bustader, hytter/hyttefelt, stolar, vegstasjon, turistverksemdar, mobiltelefonmaster og snøskjermar. Reguleringa av Sulevatn lengst aust i nedbørfeltet representerer eit anna stort naturinngrep. Anleggvegen går frå Sulevatn og sørover mot Eldrevatn utanfor nedbørfeltet. Det går også anleggsveg frå Smeddalen og vestover gjennom Valdresdalen mot Vikadalen. Det finst også ei sjølvbetjente turisthytte i fjellområdet, Sulebu.

1.3.2 Kommuneplan for Lærdal

I gjeldande kommuneplan for Lærdal for perioden 1990-2002, vedteken 04.12.1991, er mesteparten av Smeddøla sitt nedbørfelt avsett som landbruks-, natur- og friluftsområde (LNF). I desse områda skal tradisjonelle bruksmåtar som jord- og skogbruk kunne drivast i samsvar med gjeldande lover og forskrifter. Oppføring av bygningar som ikkje skal nyttast i samband med landbruksdrift mv., er dermed i utgangspunktet forbode.

I følge retningslinjene bør det ikkje gjevast dispensasjon for spreidd bygging av bustader og andre typar bygg til heilårsbruk i 50-metersbeltet på kvar side av Lærdalselva og i 100-metersbeltet langs vatn og innsjøar i fjellområda.

Kommuneplanen visar godkjende hytteområde ved Fillestølen, Maristova og Gramstølen, medan eit nytt hyttefelt er innteikna ved Buhaugane mellom Øvre og Nedre Smeddalsvatn. Ved Maristova er det vist eit friområde.

Traséen for Den gamle Kongevegen er innteikna som verneverdig veg på plankartet.

Berre den delen av Smeddøla sitt nedbørfelt som ligg ovanfor samløpet med Oddedøla er markert som verna vassdrag på kommuneplanen sin arealdel.

1.3.3 Kommuneplan for Vang

I gjeldande kommuneplan for Vang for perioden 1990-2002, vedteke 02.05.1991 og revidert i 1995, er mesteparten av Smeddøla sitt nedbørfelt avsett som landbruks-, natur- og friluftsområde (LNF), sone 1; område der det berre er løyve til oppføring av bygg knytt til stadbunden næring. Oppføring av nybygg og vesentleg utviding av fritidsbygg er ikkje tillate. På sørsida av E16 kloss inntil fylkesgrensa mot Sogn og Fjordane er eit mindre areal avsett som byggjeområde for opptil 20 hytter. Traséen for Den gamle Kongevegen er innteikna på plankartet. Der Kongevegen møter E16 ved Kyrkjestølane er eit område avsett som planlagd byggeområde.

Nedbørfelta til verna vassdrag er ikkje innteikna på kommuneplanen sin arealdel, men er omtala i teksten på plankartet. Det er ikkje tillate å føre opp bygningar nærare vassdrag enn 30 meter. For hytter gjeld 50 meter.

1.3.4 Verneområde

Det finst ingen verneområde innanfor nedbørfeltet.

1.4 Målsetjing og avgrensingar

Formålet med denne rapporten er å samanstillе og presentere på ein oversiktleg måte eksisterande kunnskap om natur-, kultur-, landskaps- og friluftsfaglege verdiar i Smeddøla sitt nedbørfelt. Rapporten er skriven med utgangspunkt i ein rettleiar som er utarbeidd av DN og NVE i september 1997.

Datagrunnlaget som rapporten byggjer på har vekslande kvalitet. Det er ikkje utført systematiske natur- og kulturfaglege granskingar innanfor nedbørfeltet i samband med innføringa av vassdragsvernet. Derfor manglar detaljkunnskap for fleire av fagområda.

Det kan derfor også finnast andre verdiar som har betydning for Smeddøla sin verneverdi enn dei som er påpeika i denne rapporten.

2.0 PROSESSAR OG FORMER SKAPT AV IS OG VATN

Dokumentasjonen av berggrunnsgeologiske og kvartærgeologiske tilhøve i Smeddøla sitt nedbørfelt byggjer på geologiske kart over landsdelen, kvartærgeologisk kart for Sogn og Fjordane og tekstomtalar i ulike publikasjonar og utgreiingar som tek føre seg Sogn og Fjordane eller regionen. Geologiske og kvartærgeologiske tilhøve er ikkje omtala i dei opphavlege verneplandokumenta. Moen & Vistad (1992) konkluderar med at Smeddøla er uinteressant som typevassdrag, sidan berre høgreliggjande område er representert i nedbørfeltet. Fillefjell er likevel vald ut som eit representativt område for hydrologiske tilhøve i norske høg fjell. Forskningsaktivitet har pågått i området i mange år.

2.1 Vassdragsselement og dagens prosessar

Den største elveavsetninga i nedbørfeltet finst mellom Borlaug og Eråker, der Smeddøla renn saman med Mørkedøla. Mindre elveavsetningar finst der Vetle Frostdøla renn ut i Øvre Smeddalsvatn, der Slutedøla og Valdresdøla renn ut i Nedre Smeddalsvatn og ved Steintjørnin nedanfor Sulevatn. Enkelte elveavsetningar er truleg overdekte av myr.

Smeddøla og sideelvene renn enkelte stader i canyonar, men det finst få markerte fossefall.

Ved foten av bratte fjellskrentar finst skredavsetningar. Konsentrasjonen er spesielt høg på kvar side av Nedre Smeddalen mellom Honungane og Borlaug og langs nordsida av Bleia.

Dei høgstliggjande fjellområda har bert fjell i dagen. Fleire stader opptrer forvittringsmateriale og blokkhav.

I høg fjellsområda finst fleire lokale brear/snøfonner i nordaustvende skråningar. Dei største ligg kring Berdalseken lengst nordvest i nedbørfeltet og ved Bleia, Sulefjellet, Knipenborg og Høgloftet søraust i nedbørfeltet.

2.2 Former og spor etter avslutta prosessar

Morenemateriale, til dels med stor mektigheit, dekkjer store areal i Smeddøla sitt nedbørfelt. Det finst mest kring Øvre og Nedre Smeddalsvatn, i Frostdalen og Vesle Frostdalen og i dalføret austover mot Kyrkjestølane og Otrøvatnet i Vang. Det er likeeins store moreneførekomstar i dalsida sør for Maristova, kring Heimre Spjotåni sør for Kleivi og øvst i Valdresdalen. Markert haug- og ryggforma overflate finst i Frostdalen og nordaust for Øvre Smeddalsvatn. Markerte randmorenar finst øvst i Valdresdalen, i nedre del av Frostdalen, kring Heimre Spjotåni og søraust for Sulevatn.

Ei større breelvavsetning dannar den store flata Honungane nedanfor Maristova. Elles opptret mindre breelvavsetningar ved Nedre Frostdalstjørni og kring Brusetølen ved Nedre Smeddalsvatn. Sentralt i Oddedalen og i eit område søraust for Svartetjørni i Oddedalen finst haugforma breelvavsetningar (*kame*).

2.3 Andre geofaglege element

Nedbørfeltet har ein variert geologi. Berggrunnen tilhøyrrer i det vesentlege Jotundekket, som ligg i kjernen av den kaledonske fjellkjeda. Kaledonske skyvedekker finst i nordvestlege og søraustlege delar av nedbørfeltet. Dette er resistente eruptivbergartar som gir steile formasjonar og gjerne næringsfattig jord. Nord og vest for Smeddalen opptret mangeritt, hyperstensyenitt og jotunitt, som inneheld om lag 5-20 % kvarts. Lengst søraust i nedbørfeltet finst gabbro, noritt og hyperstendioritt. Mellom områda med kaledonske skyvedekke ligg omdanna kambrosiluriske sedimentærbergartar som er lettare nedbrytbare og derfor gir noko slakare fjellformasjonar. Fyllittar og glimmerskifer har størst utbreiing. Vest og nord for Maristova finst kvartsitt, metasandstein og konglomerat, og i eit belte søraust for Kviesjøen finst grøne skifrar, amfibolitt og gneis. Nord for Grønevatnet heilt nord i nedbørfeltet finst eit mindre område med kvartsskifer/meta-arkose. Førekomsten tilhøyrrer sparagmittdekket.

Sørvest i nedbørfeltet går det ei større forkastning frå Øvre Valdrestjørnin og sørover langs vestsida av Kviesjøen mot Borlaug.

Det finst lite myr i nedbørfeltet. Mesteparten ligg kring Øvre Smeddalsvatn og austover mot Kyrkjekilane/Kyrkjestølane. Utbreiinga er størst i høgdelaget 900-1 300 m.o.h.

2.4 Utvalde delområde og objekt

Tabellen nedanfor viser geologiske/kvartærgeologiske delområde og objekt i nedbørfeltet som det knyttar seg spesielle interesser til. Løpenummeret samsvarar med nummeret (kartreferansen) som er vist på temakart nr. 1 bak i rapporten.

Nr	Namn delområde	Objekt	Kart nr.	Verneverdi
P1	Honungane	Breelvavsetning	1	Regional
P2	Borlaug-Eråker	Elveavsetning	1	Lokal
P3	Frostdalen	Haug- og ryggforma overflate	1	Lokal
P4	Øvre Smeddalsvatn	Haug- og ryggforma overflate	1	Lokal
P5	Valdresdalen	Randmorenar	1	Lokal
P6	Nedre Frostdalen	Randmorenar	1	Lokal
P7	Heimre Spjotåni	Randmorenar	1	Lokal
P8	Sulevatn søraust	Randmorenar	1	Lokal
P9	Oddedalen	Haugforma breelvavsetningar	1	Lokal
P10	Svartetjørni	Haugforma breelvavsetningar	1	Lokal

3.0 BIOLOGISK MANGFALD

Kunnskapen om biologisk mangfald i Smeddøla sitt nedbørfelt er henta frå Naturbasen, frå Lærdal og Vang kommunar og frå ulike kartverk, publikasjonar og utgreiingar som omhandlar Sogn og Fjordane eller regionen.

Biologiske tilhøve er ikkje omtala i dei opphavlege verneplandokumenta. Moen & Vistad (1992) konkluderer med at Smeddøla er uinteressant som typevassdrag, sidan berre høgreleggjande område er representert i nedbørfeltet.

3.1 Ferskvassbiologi

Smeddøla er eit middels langt vassdrag med vatn og elveavsnitt i høgjellet og heilt utan vatn i lågareleggjande delar, dvs. nedanfor Nedre Smeddalsvatn, 912 m.o.h. Det finst heller ikkje vatn nedanfor den verna delen av vassdraget; mellom Borlaug og utløpet i Lærdalsfjorden. Ein stor del av nedbørfeltet ligg over skoggrensa. Vassdraget er tilnærma utan brepåverknad. Dei største innsjøane er Sulevatn (1 420-1 413 m.o.h.), Slettingen (1 228 m.o.h.), Øvre Sulevatnet (1 318 m.o.h.) og Nedre Sulevatnet (1 256 m.o.h.).

Vasskvaliteten i nedbørfeltet varierar som følge av ulikskap i berggrunnen. Vatna nord for Øvre Smeddalsvatn og E16 har variabel, og til dels låge, pH-verdiar, medan pH-verdiane i resten av nedbørfeltet er gjennomgåande høge.

Aure er einaste opphavlege fiskeart i nedbørfeltet og er utbreidd i dei fleste elvar og vatn. Det er stor aure i Slettingen. Ørekyt vart sett ut i Smeddalsvatna kring 1975 og har seinare spreidd seg nedover i Lærdalselva. Ved elektrofiske i Smeddøla i 1990 vart det berre påvist ørekyt ved sjølve utløpet av Smeddalsvatna. Samtlege fisk tilhørde same årsklasse.

Smeddøla er ein del av Lærdalsvassdraget, som er kjent som ei av landet sine beste lakseelvar. Laksen går ikkje opp i den verna delen av vassdraget. Rotenonbehandlinga mot lakseparasitten *Gyrodactylus salaris* i 1997 var mislukka, ny handsaming (eventuelt med nye metodar) vert for tida vurdert.

3.2 Naturtypar

Smeddøla sitt nedbørfelt spenner over ulike naturtypar frå skogdekt dalbotn med innslag av kulturmark nederst i Smeddalen til fjellområde med høgaltpine vegetasjonssamfunn på kvar side av hovuddalføret. Mesteparten av nedbørfeltet ligg over skoggrensa om lag 100-1 200 m.o.h.

Berggrunnen er variert og til dels fattig. Nedbørfeltet har likevel eit relativt rikt planteliv, spesielt i fyllittområda sør for E16 og Smeddalsvatna. Hovudtrekka i flora og vegetasjon indikerar ein kontinental klimapåverknad. Store delar av fjellområda er utan tyngre tekniske inngrep.

Bjørk er dominerande treslag i nedbørfeltet og følgjer hovuddalføret frå Borlaug mot Smeddalsvatna og vidare austover mot Kyrkjekilane og Valdres. I lågareliggjande delar av Smeddalen har bjørkeskogen innslag av andre treslag, først og fremst gråor, osp, selje og furu. I den høgreliggjande bjørkeskogen dekkjer einer, vier og dvergbjørk store areal. Desse artane er også viktige i den lågalpine sona.

Myrar finst spreidd i subalpin og alpin sone. Øvre høgdegrensse for myr ligg kring 1 350 m.o.h. Både nedbørsmyrar og rikmyrar er representerte. Dei største myrområda ligg i hovuddalføret mellom Nedre Smeddalsvatn og Kyrkjestølane/Kyrkjekilane og i Valdresdalen, Frostdalen og kring Fillestøltjørnane. I tilknytning til fleire myrar og vatn finst velutvikla våtmarksvegetasjon; kring Trettetjørn, i Kyrkjekilane og i nedre delar av Frostdalen og Valdresdalen.

Dei høgstliggjande fjellområda har innslag av blokkmark og bert fjell i dagen. Bratte bergveggjar utgjer ein særeigen naturtype som kan romme spesielle plante- og dyresamfunn.

Vegetasjonen oppover Smeddalen er fleire stader prega av noverande og tidlegare stølsdrift. Kring stølsområda er mykje av bjørkeskogen erstatta av einer, vierkratt og dvergbjørk. På Eråksgrandane ved Borlaug finst vegetasjon som er typisk for beita hagemark. Dette området framviser også vanlege soneringar frå intensivt til ekstensivt beita område.

3.3 Vilt

Fillefjellområdet har eit relativt rikt dyreliv. Likevel finst det lite konkret kunnskap om viltfaunaen i Smeddøla sitt nedbørfelt. Vassdraget inneheld mange naturtypar, har mykje lausmassar og fleire stader også næringsrik berggrunn som gir rik vegetasjon. For ein del viltartar vil det ha stor betydning at delar av nedbørfeltet er utan tyngre tekniske inngrep.

Det er grunn til å tru at dei fleste vanleg førekomande pattedyr- og fugleartar i regionen opptre innfor nedbørfeltet sine grenser. Artar tilknytta subalpin bjørkeskog, vatn, vassdrag, våtmark og lågalpine heiområde er truleg best representerte.

Hjort førekjem i mesteparten av nedbørfeltet og har her viktige trekkorridorar over fjellet mellom Austlandet og Vestlandet. Ein elgstamme har tilhald kring Fillestølen i sommarhalvåret. Villrein tilhøyrande Lærdal/Årdal villreinområde nyttar fjellområda nord og vest for Smeddalen, medan områda aust for E16 vert disponert av Fillefjell tamreinlag. I nordaustlege delar av nedbørfeltet er det uavklarte motsetnader mellom tamrein- og villreininteressene.

Gaupe og jerv opptre på streif i fjellområda mellom Årdal og Lærdal. Fjellrev skal vere observert i austre del av nedbørfeltet på 1960- og 1970-talet.

Meir talrike viltartar i området er raudrev, mår, mink, røyskatt og hare. Lirype og fjellrype opptrer begge vanleg i fjellområda.

Det finst fleire velutvikla våtmarksområde innanfor nedbørfeltet. Det knyter seg spesielle ornitologiske interesser til Trettetjørn, Kyrkjekilane og våtmarksområda i nedre delar av Frostdalen og Valdresdalen. Storlom førekjem i Smeddalsvatna, Slettingen og Øvre Sulevatnet.

Dei frodige lauvskogane i Smeddalen inneheld viktige biotopar for spurvefuglar. Talet på artar er spesielt høgt i område med innslag av osp. Her vil spettar og andre holrugande artar kunne finne gode reirtilbod.

3.4 Raudlisteartar

Enkelte fugle- og pattedyrartar som er påtreffe i nedbørfeltet står oppført på den reviderte norske raudlista for truga pattedyr og fuglar (Direktoratet for naturforvaltning 1999a).

Fjellrev står oppført under kategori E på raudlista; artar som er direkte truga og som står i fare for å døy ut i nær framtid dersom dei negative faktorane får halde fram å verke.

Jerv og kongeørn står oppført under kategori R på raudlista; sjeldsynte artar som ikkje er direkte truga eller sårbare, men som likevel er i ein utsett situasjon pga. låge individtal eller spreidd eller sparsam utbreiing.

Storlom står oppført under kategori DC på raudlista; omsynskrevjande artar som ikkje høyrer til kategori E, V eller R, men som pga. tilbakegang krev spesielle omsyn eller tiltak.

Gaupe står oppført under kategori DM på raudlista; omsynskrevjande og fåtalige artar som har gått tilbake, men som ikkje vert rekna som truga. Bestandsovervaking er ønskjeleg.

Ein kan ikkje sjå bort frå at også andre raudlista artar opptrer i nedbørfeltet, til dømes ulike flaggermusartar (DM). Sjansen for å påtreffe raudlista artar vil truleg likevel vere størst blant lågareståande plante- og dyregrupper.

Villrein og fjellrype står oppført som norske ansvarsartar i raudlista.

3.5 Utvalde delområde og objekt

Tabellen nedanfor viser delområde og objekt i nedbørfeltet som det knytter seg spesielle interesser til med omsyn til biologisk mangfold. Løpenummeret samsvarer med nummeret (kartreferansen) som er vist på temakart nr. 2 bak i rapporten.

Nr	Namn delområde	Objekt	Kart nr.	Verneverdi
B1	Valdresdalen	Våtmark	2	Lokal
B2	Frostdalen	Våtmark	2	Lokal
B3	Trettetjørn (Trolltjøenna)	Våtmark	2	Lokal
B4	Kyrkjekilane	Våtmark	2	Lokal

4.0 LANDSKAPSBILDE

Landskap kan i planfagleg samanheng definerast som det samla fysiske miljøet som omgir oss utandørs. I omgrepet inngår naturgrunnlag, biologisk innhald, historisk innhald, symboltyding, identitet og estetiske kvalitetar. Landskapsbildet er totalinntrykket/opplevinga av landskapet som oppfattast med heile sansesystemet. Her kjem også lydar og lukt inn. I internasjonal samanheng er landskap med eit naturleg og urørt preg ein av dei største opplevingsverdiane eit område kan by på.

Landskapet kan inndelast i ”småskala” og ”storskala” landskap. Her spelar terrengform, naturtilhøve og detaljinnhald inn. Storskala landskap er kjenneteikna av store, einheitlege landskapsrom med få landskapselement. Småskala landskap skildrar ein mosaikk med mindre og fleire landskapsrom.

Kunnskapen om framtrudande landskapselement i Smeddøla sitt nedbørfelt er henta frå topografiske, geologiske og kvartærgeologiske kart og ulike publikasjonar og utgreiingar som omhandlar Sogn og Fjordane eller regionen. Omtalen av landskapsregionar byggjer på den nasjonale inndelinga i landskapsregionar (Elgersma & Sønstebø 1995, Elgersma 1996, Elgersma & Asheim 1998).

4.1 Landskapsregion og særpreg

I følge den nasjonale inndelinga i landskapsregionar tilhøyrer nedbørfeltet region 15: *Lågfjellet i Sør-Norge* underregion 15.27: *Fillefjell/Tyin*.

Region 15 viser ein stor breidde av landformer, fjell- og lausmasseformer, og er ei stor samlegruppe for dei delane av fjellet som har låg- og mellomalpine plantesamfunn. Landskapet vert prega av nakent berg i terreng som i vekslande grad er kupert. Vasselementet er sterkt, med mange elver og innsjøar. I regionen kan førekome område med høgfjell. Vegetasjonen varierar med klima, berggrunn og lausmassetilhøve. Mot aust vert regionen i større grad prega av rolege fjellformasjonar. Nettopp overgangen frå det kupert vestlandslandskapet til det meir rolege austlandslandskapet vert tydeleg illustrert i Smeddøla sitt nedbørfelt.

4.2 Framtredande landskapselement

Hovudlandformene i nedbørfeltet er glasialt utforma. Landskapet vert dominert av den smale Smeddalen, som stig jamt i nordaustleg retning frå Borlaug mot Maristova, deretter i nordvestleg retning mot Nedre Smeddalsvatn. Her vidar dalen seg ut og dreiar mot nordaust til fylkesgrensa mot Oppland og seinare mot aust til Kyrkjestølane og vasskiljet mot Valdres. Dei mest markerte sidedalføra kjem inn frå nord og vest: Frostdalen, Vesle Frostdalen, Slutedalen og Valdresdalen. Frå aust kjem Oddedalen inn.

Dei austlege delane av nedbørfeltet tilhøyrer for ein stor del den paleiske overflata. Denne er kjenneteikna av opne, vide dalar og avrunda fjellhøgder. Dette bildet vert noko modifisert av skilnadene i berggrunnen; resistente eruptivbergartar som gir meir steile formasjonar i nordlege og søraustlege område og blautare kambrosiluriske bergartar som gir meir avrunda terrengformer i sentrale område.

I det rolege høgfjellslandskapet ruvar fjelltoppane Bleia (1 820 m.o.h.) og Suletind (1 780 m.o.h.) sør og aust for hovuddalføret. Også Kyrkjemosi (1 308 m.o.h.) og fjelltoppen like nordaust for Kyrkjestølane (Stogonosi vest) er markerte landemerke med framifrå utsikt. Dei høgstliggjande områda lengst søraust i nedbørfeltet er ikkje like synlege frå Smeddalen, men byr på mektig utsikt. Høgeloftet (1 920 m.o.h.) har, som namnet tyder, ei lokalisering som gir vid utsikt: I nord reiser Jotunheimen seg i skarp silhuett mot himmelen, og i vest dukkar Hurrungane og Breheimen fram. Frå tindar og brear i nord og vest er det ryggforma fjellformasjonar som Hallingskarvet og Reineskarvet som dominerer i sør. I søraust kan ein sjå mot låge, avrunda austlandsåsar.

I nedbørfeltet ligg ei rekkje innsjøar med Sulevatn, Slettingen og Øvre og Nedre Smeddalsvatn som dei største. Dei to sistnemnde ligg i hovuddalføret og er såleis framtredande landskapelement.

Kjente landskapsmotiv frå Smeddalen og kringliggjande fjellområde er truleg gjengitt på mange måleri og fotografi. *Carpelan* målte i si tid *Stugunøset* (Stogonosi) like aust for nedbørfeltet. Seinare gjorde J. C. Dahl *Fillefjell* berømt med sitt måleri.

Verdifulle kulturlandskap er omtala i Kap. 6.

4.3 Utvalde delområde og objekt

Tabellen nedanfor viser delområde og objekt i nedbørfeltet som det knyter seg spesielle landskapsinteresser til. Løpenummeret for det enkelte delområde/objekt samsvarar med nummeret (kartreferansen) som er vist på temakart nr. 3 bak i rapporten. På temakartet er også innteikna inngrepsfrie naturområde sone 1 og 2 i nedbørfeltet (sonene høvesvis 3-5 km og 1-3 km frå tyngre tekniske inngrep).

Nr	Namn delområde	Objekt	Kart nr.	Verneverdi
L1	Høgeloft	Landemerke og utsiktspunkt	3	Regional
L2	Suletind	Landemerke og utsiktspunkt	3	Regional
L3	Bleia	Landemerke og utsiktspunkt	3	Regional
L4	Stogonosi vest	Landemerke og utsiktspunkt	3	Regional
L5	Kyrkjened	Landemerke og utsiktspunkt	3	Regional
L6	Øvre Smeddalsvatn	Innsjø	3	Lokal
L7	Nedre Smeddalsvatn	Innsjø	3	Lokal

5.0 FRILUFTSLIV

Kunnskapen om friluftslivsinteresser i Smeddøla sitt nedbørfelt er henta frå Naturbasen, frå Lærdal og Vang kommunar, frå lokale turistkontor og frå ulike publikasjonar og utgreiingar som omhandlar Sogn og Fjordane eller regionen. Smeddøla og Fillefjellområdet ligg svært lett tilgjengeleg langs stamvegen (E16) mellom Oslo og Bergen, og nedbørfeltet vil verte eit meir attraktivt friluftsområde etter at Lærdalstunnelen mellom Aurland og Lærdal opna hausten 2000. Nedbørfeltet ligg på skiljet mellom det regnfulle vestlandsklimaet og det tørre austlandsklimaet. Det finst fleire turistbedrifter og private hytter i, og like utanfor, vassdraget. For ski- og fotturistar er nedbørfeltet eit viktig knutepunkt mellom dei store turområda Skarvheimen i sør, Jotunheimen i nord og Valdresfjella i aust.

5.1 Friluftsområde

Smeddøla sitt nedbørfelt er eit naturskjønt fjellområde som er svært godt eigna til utøving av ei rekkje friluftslivsaktivitetar sommar, haust og vinter. Dette gjeld både dei lågareliggjande områda, som har noko innslag av bjørkeskog og kulturlandskap, og dei kringliggjande fjellområda, som har innslag av urørt natur. Dei høgreliggjande delane av nedbørfeltet har stabilt vinterklima med gode snøtilhøve. Store delar av nedbørfeltet har god tilkomst frå den sterkt trafikkerte stamvegen, E16, som kryssar nedbørfeltet. Det går elles anleggsveg vestover Valdresdalen og frå Eldrevatn i sør og inn mot Steintjørnin og Sulevatn lengst søraust i nedbørfeltet. Det er opparbeid fleire P-plassar i området.

Dei mest vanlege friluftslivsaktivitetane i nedbørfeltet er fotturar, skiturar, jakt, fiske, bær- og soppturar. Det er også mogeleg å padle i dei store vatna i Smeddalen.

Nedbørfeltet vert mest nytta til dags- og helgeturar. Brukarane er lokalbefolkninga i Lærdal og Valdres, hyttebuarar og tilreisande turistar, deriblant utlendingar. Forutan stølsområda finst det nokre private hytter og utleiehytter i nedbørfeltet. Like utanfor nedbørfeltet sine grenser i nordaust ligg turistverksemdene Nystova og Tyin-Fillefjell Skisenter, kor det er tilrettelagd for turisme og ulike friluftslivsaktivitetar sommar og vinter.

Fjellområda kring Smeddalen og dalføret austover mot Otrøvatnet i Vang er svært viktige område for fotturisme i sommarhalvåret og skiturisme i vinterhalvåret. Austlege og sentrale delar av nedbørfeltet har merkte turstiar som inngår i DNT sitt løypenett. Dei høgstliggjande fjellområda byr på mektig utsikt, dette gjeld til dømes Høgeloft, Suletind, Bleia, Kyrkjensosi og fjelltoppen like nordaust for Kyrkjestølane (Stogonososi vest).

Fjellområda vest for Smeddalen vert brukt som dagstur- og helgeturområde sommar, haust og vinter.

Det er gode vilkår for fiske etter fjellaure i nedbørfeltet, medan småviltjakta og storviltjakta vert ivareteke av grunneigarane.

5.2 Hytter, stinett, pilgrimsleder

Nedbørfeltet vert dekt av *Turkart Skarvheimen* i målestokk 1:100 000 og *Turkart Årdal* (2000) i målestokk 1:50 000 (dekkjer ikkje dei austlegaste områda).

Kyrkjestølane og Maristova er dei viktigaste turutgangspunkta i nedbørfeltet. Begge stader er det opparbeidd P-plassar. Like aust for nedbørfeltet er Nystova (110 sengeplassar) og Tyin-Fillefjell Skisenter viktige utgangspunkt for fjellturar. Det finst ei sjølvbetjent turisthytte innanfor nedbørfeltet og fleire DNT-merka stiar. Sulebu (1 330 m.o.h.) ligg ved Øvre Sulevatnet aust i nedbørfeltet og har 24 sengeplassar. Hytta er eit viktig knutepunkt mellom dei store turområda Skarvheimen i sør, Jotunheimen i nord og Valdresfjella i aust. Sulebu ligg to-tre timars gange frå Kyrkjestølane i nord. Til Kljåen i søraust (sjølvbetjent, 7 senger) og Breistølen i sørvest (betjent, privat hytte) er det seks timars gangtur. Austover til Skakadalen i Vang er det fem timars gangtur. Like utanfor nedbørfeltet sine grenser i nordaust ligg Slettningbu turisthytte (sjølvbetjent, 14 senger). Det går DNT-merka stiar frå Kyrkjestølane til Slettningbu (fire timar) og til Sletterust i Tyindalen (seks timar).

Vinterstid går det kvista DNT-løyper frå Sulebu mot Breistølen og frå Sulebu mot Slettningbu. Det vert elles preparert fleire lokale løyper. Langs kvar side av dalbotnen frå Øvre Smeddalsvatn og austover mot Nystova og Tyin-Fillefjell Skisenter vert det køyrt opp dobbeltspor. Enkeltspor vert køyrt opp frå Kyrkjestølane og nordaustover mot Bjørdalstjernet og ned mot Tyinkrysset, vidare frå Kyrkjestølane og Øvre Smeddalsvatn og sørover mot Myrklopptjørni og Nedre Sulevatnet, herifrå austover mot Sulebu med retur mot Tyin-Fillefjell Skisenter og Tyinkrysset. Også frå Myrklopptjørni vert det køyrt opp løype nordaustover mot Tyin-Fillefjell Skisenter og Tyinkrysset. Det vert elles køyrt opp løyper frå Kyrkjestølane til Maristova via Fillestølen og Brusestølen, og frå Maristova innover mot Oddedalen og nordover mot Nedre Sulevatnet. Ved Maristova finst skiheis og ei to km lang lysløype. Sommarstid er Kongevegen over Fillefjell, mellom Maristova og Kyrkjestølane, ei viktig fotturrute.

Forutan turisthytter finst det private turistbedrifter, utleiehytter og privateigde hytter fleire stader i nedbørfeltet. På Borlaug finst turistheim og vandrarheim, på Maristova finst utleiehytter og campingplass, og på Kyrkjestølen finst serveringsstad og utleiehytter.

5.3 Naturturisme

Bruken av Smeddøla sitt nedbørfelt i reiselivssamanheng er stor både sommar og vinter. E16 over Fillefjell er ein viktig turistveg og gjer at nedbørfeltet er lett tilgjengeleg heile året. Framkommelegheita i terrenget er best i sommarhalvåret, men store område kan også nåast på vinterføre. Det finst mange alternativ for overnattingi og like utanfor nedbørfeltet; campingplassar, utleiehytter, vandrarheim, appartement, pensjonat og hotell. Gjennom omfattande informasjonstiltak er det lagd til rette for fiske, fotturisme og andre former for friluftslivssopplevingar i nedbørfeltet. Det vert mellom anna arrangert organiserte fotturar til høge fjelltoppar i området.

Indre Sogn og Valdres med Jotunheimen er viktige nasjonale turistområde med utgangspunkt i bil-, buss- og fotturisme. Viktig for denne turismen er dei kontrastrike naturskapte kulissane der rolege fjellområde med blågrøne vatn bryt med trange dalar med markerte elvestrengar, grøne lisider med fossefall og høge, snø- og bredekte fjelltoppar. I dette bildet spelar også Smeddøla, som ligg nær hovudvegen over Fillefjell, ei viktig rolle.

Det er utarbeidd sykkelkart og tilrettelagt for sykkelturisme langs E16 frå Lærdalsøyri og opp til Borlaug.

Nedre del av Lærdalselvi er lakseførande. I Smeddøla sitt nedbørfelt kan det fiskast aure både i hovudvassdraget og fleire av fjellvatna. Det er også høve til padling og utøving av annan vassport. Nedbørfeltet kan elles nyttast til jakt og sanking av bær og sopp.

5.4 Jakt og fiske

Smeddøla sitt nedbørfelt vert utnytta til storviltjakt, småviltjakt og fiske.

Den verna delen av vassdraget renn frå høg fjell til dalbotnen ved Borlaug om lag 480 m.o.h. Nedbørfeltet inneheld fleire av dei vanlege viltartane. Botnen av Smeddalen og kringliggjande dalsider er gode biotopar for rype, hare og anna småvilt. Av storvilt finst villrein, hjort og elg. Villrein tilhøyrande Lærdal/Årdal villreinområde nyttar fjellområda nord og vest for Smeddalen, medan områda aust for E16 vert disponert av Fillefjell tamreinlag. I nordaustlege delar av nedbørfeltet er det uavklarte motsetnader mellom tamrein- og villreininteressene.

Tilkomsten til nedbørfeltet er god. Både småvilt- og storviltjakta vert i hovudsak utøvd av private grunneigarar.

Lærdalselva er kjent som ei av landet sine beste lakseelvar, men laksen går ikkje opp i Smeddøla sitt nedbørfelt. Det er brukbart fiske etter fjellaure i Smeddøla og mange av vatna i nedbørfeltet. Det finst stor aure i Sletningen.

Turistkontora sel fiskekort for auresfiske i Smeddøla og fjellvatna. Det finst fleire lokale fiskekortordningar. Frostdalen fiskekortområde omfattar Øvre Smeddalsvatn og områda nord for vatnet. Valdresdalen fiskekortområde omfattar Nedre Smeddalsvatn og områda nordvest for vatnet, mellom anna Slutevatni og Ljøtetjørn. Oddedalen fiskekortområde omfattar Oddedalen og områda aust for E16.

5.5 Utvalde delområde og objekt

Tabellen nedanfor viser delområde og objekt i nedbørfeltet som det knytter seg spesielle friluftsfaglege interesser til. Løpenummeret for det enkelte delområde/objekt samsvarar med nummeret (kartreferansen) som er vist på temakart nr. 4 bak i rapporten.

Nr	Namn delområde	Eigna bruk	Kart nr.	Bruksverdi
F1	Fillefjellet	Ski- og fotturar, jakt og fiske	4	Nasjonal
F2	Frostdalen	Fiskekortområde	4	Lokal
F3	Valdresdalen	Fiskekortområde	4	Lokal
F4	Oddedalen	Fiskekortområde	4	Lokal

6.0 KULTURMILJØ

Kunnskapen om kulturminne og kulturmiljø i Smeddøla sitt nedbørfelt er framskaffa gjennom ulike kart og reiselivspublikasjonar som omhandlar Lærdal, Vang og Årdal kommunar, Fillefjellsområdet eller regionen generelt. Vidare er det utført kulturhistoriske granskingar i Valdresdalen og Vikadalen i samband med utbygginga av Nyset-/Steggjevassdraget i Årdal. Fjellområda i nedbørfeltet vert kulturvitskapeleg rekna som særleg interessante område, noko som heng saman med at Fillefjell gjennom ein svært langt periode har vore ei av hovudferdselsårene mellom Austlandet og Vestlandet.

6.1 Vassdragsrelaterte kulturmiljø

Det er registrert få vassdragsrelaterte kulturminne eller kulturminnemiljø i Smeddøla sitt nedbørfelt. Dei gamle vegsambanda over Fillefjell, som i fleire hundre år har knytta Vestlandet saman med Austlandet, følgjer nær Smeddøla frå Borlaug og opp mot Maristova. Dagens køyreveg er i enda sterkare grad knytt til hovudvasstrengen gjennom Smeddalen. Langs Smeddøla og fleire av sidevassdraga finst bruer av ulik alder og utforming. Nedanfor noverande stamvegbru ved Honungane ligg ei flott steinkvelvingsbru. Aust for elva går den gamle vegtraséen over i ein fin stabbesteinsveg fram til dagens stamvegtrasè.

Mange av dei øvrige kulturminna og kulturlandskapa i nedbørfeltet ligg nært knytta til elvar og vatn og er verdifulle fordi dei kan opplevast i eit godt bevart natur- og kulturlandskap.

6.2 Verdifulle kulturlandskap

Det finst mange verdifulle kulturlandskap i Smeddøla sitt nedbørfelt. Kulturlandskapa er dels knytta til fast gardsbusetnad ved Eråker, Borlaug, Gram, Holken og Maristova, dels til gamle stølsmiljø oppover i Smeddalen. I tilknytning til fleire av desse kulturlandskapa finst godt vedlikehaldne lafta bygningar, t.d. på Gram. På Eråksgrandane ved Borlaug peikar eit 15 da stort område seg ut som eit heilskapeleg kulturlandskap med tekniske anlegg. Spesielt for dette området er dei mange, store og varierte steinopplegga. Her finst steingardar, små bakkemurar, tradisjonelle rydningsrøysar, ulike husgrunnar og vegopplegg som vitnar om høg teknisk innsikt. Vegetasjonen er typisk for beita hagemark og framviser vanlege soneringer frå intensivt til ekstensivt beita område.

Spreidd oppover Smeddalen ligg meir eller mindre intakte stølslandskap i tilknytning til stølane Ulvisbakken, Kleivi, Honungane, Gramstølen, Stovestølen, Brusetølen, Smeddalen, Slutten, Fillestølen, Grønlistølen og Kyrkjestølane. Det finst også gammal kulturmark ved Kolsmork.

Delar av bygningsmassen på stølane har forfalle og stølsvollar har delvis grodd igjen. Av kulturspor i landskapet finn ein mellom anna ei rekkje tufter, utslåttar og slåtteteigar. Brusestølen og til dels også Fillestølen er geitestølar med aktiv drift. Fjellstølane vart i første rekkje nytta til beite- og mjølkesetring.

Jakt og fiske med utgangspunkt i stølsgrendene har også vore viktige element i gardane sine heilskaplege naturressursgrunnlag. Fleire av stølsgrendene vert i dag nytta til rekreasjon og friluftsliv. Det er godt fiske i vatn og vassdrag og rike småviltbiotopar i mesteparten av Smeddalen.

Kulturlandskapet kring Kyrkjestølane har vore messe- og marknadsplass frå mellomalderen. Det finst også noko kulturlandskap kring den gamle skystasjonen på Maristova.

Store delar av Smeddøla sitt nedbørfelt vert i dag nytta til beite av sau, geit og til dels storfe.

6.3 Andre kulturminne-/miljø

Det finst fleire steinalderbustadar i nedbørfeltet. Sør for Sulevatn ligg den høgstliggjande fangstbuplassen ein kjennar til i Norge. Utgravingar i Valdresdalen vest i nedbørfeltet i samband med Nyset-/Steggjeutbygginga i Årdal har gitt eit svært rikt materiale etter tidlegare busetting. Ein finn mellom anna steinalderbustadar og eit system av gamle fangstgraver og bogastiller. Namnet Valdresdalen tydar at dalen frå gammalt av må ha vore mykje nytta som ferdselsåre mellom Sogn og Valdres. Også arkeologiske granskingar langs traséen for anleggsvegen frå Øvre Smeddalsvatn gjennom Valdresdalen og Vikadalen viser at bruken av dette området har lange tradisjonar. Det er påvist spor etter busetting som går meir enn 6 000 år tilbake. Om lag 80 fornminnelokalitetar er registrert. Funnmaterialet fortel om menneske som har hatt tilhald i området både i jernalder, bronsealder og steinalder. Om lag halvparten av funna er frå steinalderen. Funnmaterialet består hovudsakleg av avfall etter tilverknad av reiskap. Råmaterialet er lokale kvartsittiske bergartar og flint frakta frå kysten. Ein har også funne ferdige reiskap. Blant desse dominerer pilspissar med karakteristisk hjarteforma utsjånad. Det er funne fleire buplassar nær trekkvegar for villrein. Dei ligg gjerne nær elver, men ofte langt unna vatna som finst i området. Bronse- og steinalderbusettingane har først og fremst vore knytta til fangstverksemd. Vegetasjonshistoriske granskingar i torvavsetningar viser likevel at ein ikkje kan utelukke at det i bronsealderen har vore dreve kombinert fangst- og beitebruk i denne sona av høgfjellet. I Vikadalen like vest for nedbørfeltet er det registrert tufter av jord, torv og stein frå alle periodar av jernalderen (500 f.Kr.-1050 e.Kr.). Dei til saman 18 tuftane ligg mellom 950 og 1 050 m.o.h. og er 30-150 m² store. Funnmateriale frå Nya Vikastølen datert 600-850 e.Kr. omfattar spinnehjul, vevlodd, glasperler, pilspissar, slagglumpar, knivar og bryne. Av organisk materiale førekom nøtteskal, torskebein og bein av gris.

Langs fjellovergangen på Fillefjell finst det mange gravhaugar. Fleire stader i Smeddalen finst tufter etter gamle busetnader og spor etter tidlegare malmutvinning.

Frå dei eldste tider har den viktige ferdselsvegen mellom Austlandet og Vestlandet gått gjennom Valdres og over Fillefjell til Lærdalsøyri. Også i dag er Fillefjell den tryggaste vintervegen mellom aust og vest.

Ein reknar med at dei første menneska som slo seg ned i Valdres kom vestanfrå. Frå gammal tid gjekk ferdsla med kløvhest eller til fots. Vegen var berre ein sti som gjekk i bakkar og svingar. På 1300-talet vart det bygd fjellstover/ skysstasjonar for dei vegfarande. Maristova (ca. 820 m.o.h.) i Smeddalen er ei av dei eldste fjellstovene i landet, nemnt i historia frå rundt 1350.

Seinare vart også Nystova (Nystuen), som ligg like aust for Smeddøla sitt nedbørfelt, bygd. I 1647 vart det etablert postrute kvar veke mellom Christiania og Bergen. Etter opprusting av *Den gamle Kongevegen* over Fillefjell (også kalla *Bergenske Hovedvej*), var det frå 1793 framkommeleg med hest og kjerre heile vegen mellom Christiania og Bergen. Restane av Den gamle Kongevegen er framleis godt bevart på Fillefjell og kan følgjast samanhengjande ca. 15 km over fjellet frå Maristova til Kyrkjestølane. På Myrkløpphøgda på grensa mellom Bergenshus og Christiania står den såkalla stiftsstøtta, eit marmormonument som vegbyggjaren C. J. Hammer reiste til minne om seg sjølv då kongevegen vart ferdig. Den store marmorstøtta vart kjøpt i København for 166 riksdalar og vart etter mykje strev transportert opp Lærdalen.

På skysstasjonen Maristova ("*Margarethestue under Filefjeld*") står framleis den gamle fjellstova frå 1791. Det finst også eit eige fjellstovemuseum her. Det har vore mykje mystikk knytta til middelaldertråkket over Fillefjell.

I samband med ferdselen over Fillefjell vart det på 1100-talet bygd ei kyrkje på den staden som i dag vert kalla Kyrkjestølane. Den gamle stavkyrkja *St. Thomas på Fillefjell* vart vigsla til Thomas Beckett, erkebiskopen av Canterbury. Staden var eit vide kjent messesentrum. Relikvieskrinet frå pilegrimsferdene finst i museum i Bergen. Valfarten varte fram til 1808, då kyrkja vart revet pga. alt bråket som følgde med stemna. Syftesokdagen, 2. juli, var messedag. Då kom folk frå Valdres og Sogn, frå Lom, Skjåk, Voss og Hallingdal. Det vart ikkje berre ei from messe: "*Det vart mang ein hest sprengt – og mang ei møy krænkt – og mang ein spræk kar dengt*". På flatene vart det både marknad og fjelldans. Ei ny *St.Thomaskyrkje* vart vigsla i 1971, både katolsk og protestantisk. I klokkestøpulen heng to klokker frå den første kyrkja, datert til 1300- og 1600-talet.

Det finst gardsmuseum på Kyrkjestølane.

6.4 Utvalde delområde og objekt

Tabellen nedanfor viser kulturlandskap som det knyttar seg spesielle interesser til i nedbørfeltet. Løpenummeret samsvarar med nummeret (kartreferansen) som er vist på temakart nr. 5 bak i rapporten. Opplysningar om andre kulturfaglege delområde og objekt i nedbørfeltet er ikkje framstilt på denne måten.

Nr	Namn delområde	Kvalitetar	Kart nr.	Verneverdi*
K1	Eråksgrandane	Heilskapeleg kulturlandskap	5	-
K2	Maristova-Kyrkjestølane	Gammal kongeveg frå 1793	5	-

* VVV-prosjektet føretek inga verdivurdering av kulturlandskap og kulturminne

7.0 AKTUELLE TRUGSMÅL

Nye terrenginngrep som vegbygging, hyttebygging, etablering av massetak ol. bør ikkje finne stad i område som medfører at eksisterande inngrepsfrie naturområde i nedbørfeltet vert redusert eller splitta ytterlegare opp. I desse områda vil ein kunne finne kontinuitetsbiotopar, som er leveområde for spesielle plante- og dyreartar. Slike naturområde er i tillegg viktige landskapselement og har stor verdi for friluftsliv. Hyttebygging og andre terrenginngrep vil også kunne føre til at stølsområda sine kulturhistoriske verdi vert redusert.

Bratte skråningar og bergveggar i nedbørfeltet er potensielle hekkebiotopar for sårbare klippehekkande rovfuglartar. Derfor vil fjellklatring, paragliding og andre former for friluftaktivitet i og kring bergveggane kunne ha uheldige konsekvensar for denne fuglegruppa.

Avgrensing av nedbørfeltet til verna vassdrag bør visast i kommuneplanane sin arealdel.

8.0 LITTERATUR

1. Aune, B. 1993. Temperaturnormaler, normalperiode 1961-1990. Det norske meteorologiske institutt. *Rapport nr. 02/93*. 63 s.
2. Bjørge, T. 1983. Fortidsminner i Valdresdalen og Vikadalen. *Fjell & Vidde (6)*; 138-143.
3. Direktoratet for naturforvaltning 1997. Naturforvaltning i kommunene – en oppslagsbok. *DN-håndbok 12-1997*.
4. Direktoratet for naturforvaltning 1998. *Inngrepsfrie naturområde i Sogn og Fjordane*. Kart i M=1:250 000.
5. Direktoratet for naturforvaltning 1999a. Nasjonal rødliste for truede arter i Norge 1998. *DN-rapport 1999-3*. 162 s.
6. Direktoratet for naturforvaltning 1999b. Kartlegging av naturtyper – Verdisetting av biologisk mangfold. *DN-håndbok 13-1999*.
7. Direktoratet for naturforvaltning & Norges vassdrags- og energiverk 1997. *Dokumenterte verneverdier i vernede vassdrag - En veileder for tilrettelegging og vurdering av informasjon*. Foreløpig utgave. 51 s. + vedlegg.
8. Den Norske Turistforening 1983. Finse/Bygdin. *Fjell & Vidde nr. 5*.
9. Eie, J.A., Faugli, P.E. & Aabel, J. 1996. *Elver og vann – vern av norske vassdrag*. Grøndahl Dreyer og Norges vassdrags- og energiverk. 288 s.
10. Elgersma, A. 1996. *Landskapsregionar i Norge, med underregioninndeling*. Kart i M=1:2 000 000. Norsk institutt for jord- og skogkartlegging (NIJOS).
11. Elgersma, A. & Sønstebø, G. 1995. Landskapet i Sogn og Fjordane. Delrapport II. *NIJOS rapport 6/95*.
12. Elgersma, A. & Asheim, V. 1998. Landskapsregioner i Norge – landskapsbeskrivelser. *NIJOS-rapport 2/98*. 61 s.
13. Fylkesmannen i Oppland 2000. Utskrifter frå *Naturbasen* (register over verdifulle naturområde, viltområde og friluftsområde i Oppland fylke).
14. Fylkesmannen i Sogn og Fjordane 1985. *Utkast til verneplan for våtmark i Sogn og Fjordane fylke*.
15. Fylkesmannen i Sogn og Fjordane 2000. Utskrifter frå *Naturbasen* (register over verdifulle naturområde, viltområde og friluftsområde i Sogn og Fjordane fylke).

16. Fylkesmannen i Sogn og Fjordane & Sogn og Fjordane fylkeskommune 1998. *Miljøtilstanden i Sogn og Fjordane*. 63 s.
17. Fylkesmannen i Sogn og Fjordane & Sogn og Fjordane Skogeigarlag 1998. *Oversiktskart over fiskekort i Sogn og Fjordane*. Kart i M=1:330 000.
18. Førland, E.J. 1993. Nedbørnormaler, normalperiode 1961-1990. Det norske meteorologiske institutt. *Rapport nr. 39/93*. 63 s.
19. Hauge, L. & Austad, I. 1989. Kulturlandskap og kulturmarkstypar i Lærdal kommune. *Rapport 4. Sogn og Fjordane DH Skr.* 136 s.
20. Håland, A. & Ugelvik, M. 1989. Ornitologiske undersøkelser i Sogn og Fjordane. Status 1989. Zool. mus., Univ. Bergen, *Rapp. Terr. økologi nr. 51*, 50 s.
21. Innst. S. nr. 207 (1972-73): Innstilling om naturvern og kraftutbygging.
22. Isane, A.-K. 1986. *Arealbruk kring verna vassdrag – studie av fem vassdrag*. Inst. for Jordskifte og Arealplanlegging. NLH-Ås. Hovedoppgave. 106 s.
23. Klakegg, O., Nordahl-Olsen, T., Sønstegeard, E. & Aa, A.R. 1989. *Sogn og Fjordane fylke, kvartærgeologisk kart M=1:250 000*. Norges Geologiske Undersøkelse.
24. Lærdal kommune 1991. *Kommuneplan for Lærdal 1991-2002*.
25. Lærdal kommune 1997. *Kommunedelplan idrett- og friluftsliv*.
26. Miljøverndepartementet 1994. *Rikspolitiske retningslinjer for verna vassdrag*.
27. Moen, A. 1998. *Nasjonalatlas for Norge: Vegetasjon*. Statens kartverk, Hønefoss. 199 s.
28. Moen, E. & Vistad, O.I. 1992. Verneplan I og II for vassdrag - En oversikt over kunnskapsnivået innenfor naturfag og friluftsliv - Verneplanens regionvise dekning. *DN-rapport 1992-7*. 192 s.
29. Nordiska Ministerrådet 1984. *Naturgeografisk regioninndeling av Norden*. 289 s. + kartvedlegg.
30. Norges Automobil-Forbund 1998. *NAF veibok 98*. 735 s.
31. Sigmoid, E.M.O., Gustavson, M. & Roberts, D. 1984. *Berggrunnskart over Norge*. M=1:1 000 000. Norges geologiske undersøkelse.
32. Sogn og Fjordane fylkeskommune 2000. Fylkesdelplan for arealbruk.
33. Statens kartverk 1985/1985. Topografisk kart i N50/M711-serien; kartblada *1517 II (Øye)* og *1517 III (Borgund)*. M=1:50 000.

34. Statens kartverk 2000. *Turkart Årdal*. M=1:50 000.
35. St. prp. nr. 4 (1972-73). Om verneplan for vassdrag.
36. Sættem, L.M. 1991. *Ørekyt i Lærdalselva, Sogn og Fjordane. Utbredelse og forslag til tiltak*. Lab. for ferskvannsekologi og innlandsfiske. Rapp. 16 s.
37. Tollan, A. 1968. Filefjell representative område. *Vannet i Norden. IHD-nytt nr. 3*.
38. *Turkart Skarvheimen*. M=1:100 000. Cappelen Forlag.
39. *Turkart Vang i Valdres*. M=1:100 000.
40. Vang kommune 1991. *Kommuneplan for Vang 1990-2002*.

9.0 KRITERIER OG VERDISETJING NYTTA I RAPPORTEN

9.1 Metode

For å peike ut dei viktigaste dokumenterte verneverdiane, nyttast kriterier. Det er utarbeidd eit sett av kriterier for kvar av dei fire gruppene av verneverdiar i VVV-prosjektet. Kriteriene brukast etter definisjon, slik at man får anten "ja" eller "nei" som svar på spørsmålet om eit område har kvalitetar som oppfyller dei krav som er omtala.

Kriterier som skildrar dei viktigaste verdiane, vert omtala som *hovudkriterier*. Kriterier av sekundær betydning, og som skildrar ein tilleggsverdi, vert omtala som *støttekriterier*.

Tabellen nedanfor viser kva tema og kriterier som er brukt i VVV-prosjektet:

<i>Inndeling av verneverdiar i VVV-prosjektet</i>	<i>Fagområde brukt i Verneplan for vassdrag I-IV, nå inkludert</i>	<i>Hovudkriterier i VVV-prosjektet</i>	<i>Støttekriterier i VVV-prosjektet</i>
Prosessar og former skapt av is og vatn	Geofag Hydrologi Naturvern	H 01 Urørtheit H 02 Historisk dokum. H 03 Mangfald H 04 Typiskheit H 05 Sjeldanheit, eigenverdi	S 01 Sårbarheit S 02 Del av system S 03 Forsknings- og/eller pedagogisk verdi
Biologisk mangfald	Botanikk Ornitologi Ferskvassbiologi Vilt Fisk Naturvern	H 01 Urørtheit H 06 Sårbarheit H 05 Sjeldanheit H 07 Variasjon og mangfald	S 05 Biologisk funksjon S 06 Arealstorleik S 03 Forsknings- og/eller pedagogisk verdi
Landskapsbilde	Friluftsiinteressar Geofag	H 08 Heilheit H 09 Inntrykkstyrke H 07 Variasjon H 06 Sårbarheit	S 07 Urørtheit S 08 Sjeldanheit el særpreg S 09 Typiskheit S 10 Historisk dokument
Friluftsliv	Friluftsiinteressar Jaktinteressar Geofag	H 01 Urørtheit H 10 Oppleving H 11 Eignaheit H 12 Dagens bruk	S 11 Tilgjengelegheit S 12 Naturkvalitet S 13 Kulturkvalitet
Kulturmiljø	Kulturvern-interessar	H 01 Mangfald H 02 Pedagogisk verdi H 03 Sjeldanheit H 04 Representativitet	S 01 Bruksverdi S 02 Symbolverdi, identitetsverdi

Graderingsprinsipper

Graderinga av eit område sin verdi til *nasjonal*, *regional* eller *lokal* skjer ut frå antal oppfylte hovud- og støttekriterier som vist i oversikten nedanfor. Dersom eit delområde kjennetegnes ved at eit eller fleire av kriteriene kan seies å være oppfylt/tilstede, i følgje definisjon ¹, så vil delområdet også gis en verdi.

1. Prosesser og former skapt av is og vatn

*** *Nasjonalt viktig verdi*

- a) Minimum eit hovudkriterium med nasjonal/internasjonale kjente verdier,
- b) alternativt minimum tre hovudkriterier

** *Regionalt viktig verdi*

- a) To hovudkriterier + minimum eit støttekriterium

* *Lokalt viktig verdi*

- a) Minimum eit hovudkriterium

2. Biologiske og økologiske verdier

*** *Nasjonalt viktig verdi*

- a) Eit eller flere dokumenterte nasjonale/internasjonale verdier, eller
- b) Minimum to hovudkriterier + minimum to støttekriterier

** *Regionalt viktig verdi*

- a) To hovudkriterier

* *Lokalt viktig verdi*

- a) Minimum eit hovudkriterium

3. Landskapsbilde

*** *Nasjonalt viktig verdi*

- a) Minimum eit hovudkriterium med nasjonale/internasjonale kjente verdier eller
- b) Minimum to hovudkriterier + minimum to støttekriterier

** *Regionalt viktig verdi*

- a) Minimum to hovudkriterier

* *Lokalt viktig verdi*

- a) Minimum eit hovudkriterium

¹ Definisjon av kriteriene finnes i "Dokumenterte verdier i vernede vassdrag -En veileder for tilrettelegging og vurdering av informasjon" og som finnes hos blant andre fylkesmannens miljøvernavdeling.

4. Friluftsliv

******* *Nasjonalt viktig verdi*

- a) Eit eller flere dokumenterte nasjonale/internasjonale verdier, eller
- b) Minimum to hovudkriterier + minimum eit støttekriterium

****** *Regionalt viktig verdi*

- a) To hovudkriterier, eller
- b) Minimum to støttekriterier med regional verdi

***** *Lokalt viktig verdi*

- a) Minimum eit hovudkriterium,
- b) Minimum eit støttekriterium

5. Kulturminner og miljøer

I første omgang er det ikkje aktuelt med verdivurdering i VVV-prosjektet, kun registrering.

10.0 KART

Tillatelsesnummer LKS82003-O3647

Kart nr. 1 Prosessar og former skapt av is og vatn (kvartærgeologi)

Nr	Namn delområde	Grad.	Hovudkriterium				Støttekriterium			
			H01	H02	H03	H05	S01	S02	S03	S04
P1	Honungane	**		X				X		
P2	Borlaug-Eråker	*		X				X		
P3	Frostdalen	*		X				X		
P4	Øvre Smeddalsvatn	*		X				X		
P5	Valdresdalen	*		X				X		
P6	Nedre Frostdalen	*		X				X		
P7	Heimre Spjotåni	*		X				X		
P8	Sulevatn søraust	*		X				X		
P9	Oddedalen	*				X		X		
P10	Svartetjørni	*				X		X		

Kart nr. 2 Biologisk mangfald

Nr	Namn delområde	Grad.	Hovudkriterium				Støttekriterium			
			H01	H05	H06	H07	S02	S03	S04	S05
B1	Valdresdalen	*				X				X
B2	Frostdalen	*				X				X
B3	Trettetjørn (Trolltjønn)	*				X				X
B4	Kyrkjekilane	*				X				X

Kart nr. 3 Landskapsbilde*

Nr	Namn delområde	Grad.	Hovudkriterium				Støttekriterium			
			H06	H07	H08	H09	S06	S07	S08	S09
L1	Høgeloft	**			X	X			X	
L2	Suletind	**			X	X			X	
L3	Bleia	**			X	X				X
L4	Stogonosi vest	**			X	X			X	
L5	Kyrkjenesi	**			X	X			X	
L6	Øvre Smeddalsvatn	*			X					X
L7	Nedre Smeddalsvatn	*			X					X

* I tillegg vert inngrepsfrie naturområde sone 1 og 2, høvesvis 3-5 km og 1-3 km frå tyngre tekniske inngrep, vist)

Kart nr. 4 Friluftsliv

Nr	Namn delområde	Grad.	Hovudkriterium				Støttekriterium			
			H01	H10	H11	H12	S09	S10	S11	S12
F1	Fillefjellet	***		X	X	X			X	X
F2	Frostdalen	*			X	X				X
F3	Valdresdalen	*			X	X				X
F4	Oddedalen	*			X	X				X

Kart nr. 5 Kulturmiljø*

Nr	Namn delområde	Type kulturmiljø	Ikkje verdivurdert
K1	Eråksgrandane	Heilskapeleg kulturlandskap	-
K2	Maristova-Kyrkjestølane	Gammal kongeveg frå 1793	-

* Berre verdifulle kulturlandskap vert kartfesta. Det vert ikkje føreteke verdivurdering)

Prosessar og former skapt av is og vatn

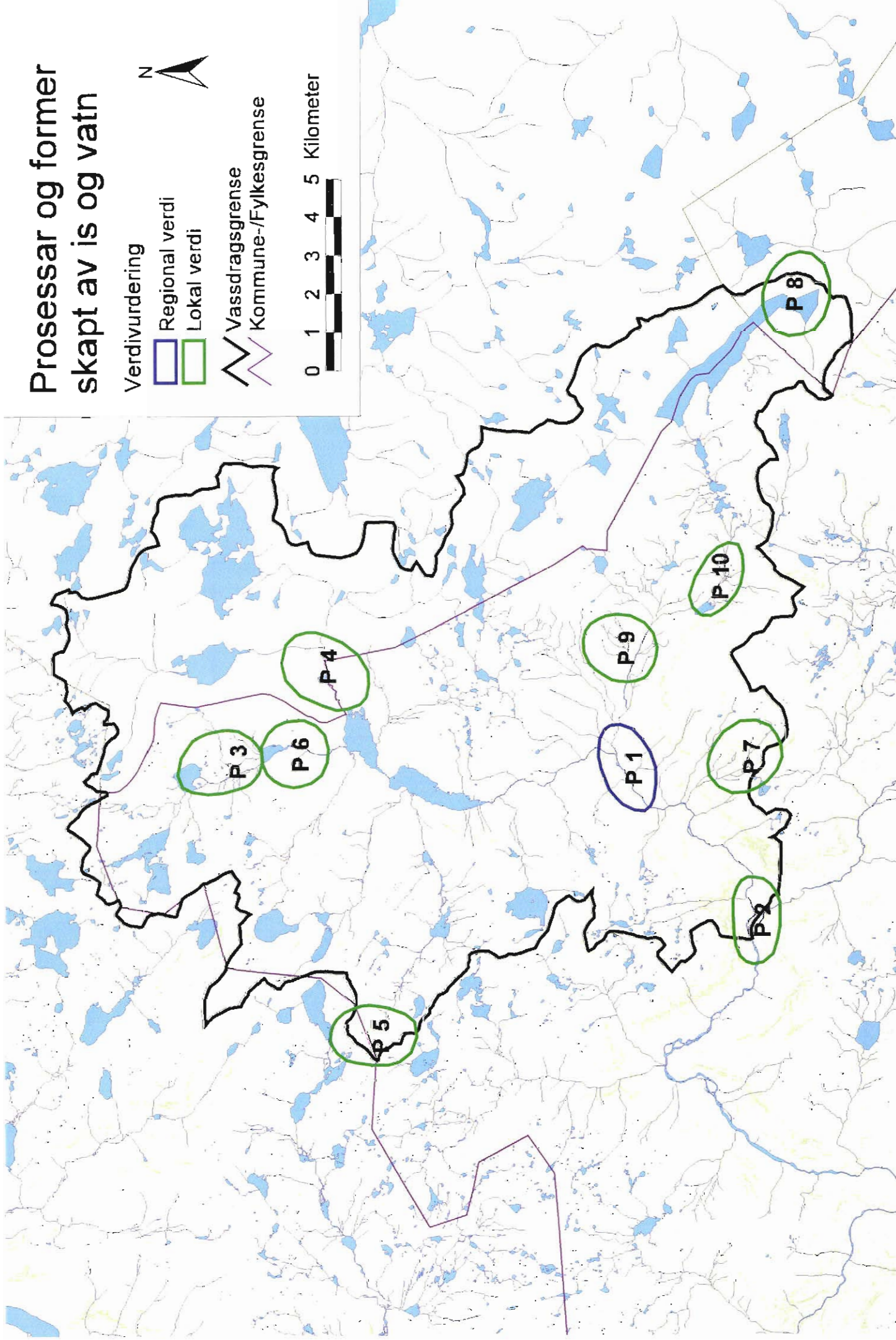
Verdivurdering

- Regional verdi
- Lokal verdi

- Vassdragsgrense
- Kommune-/Fylkesgrense



0 1 2 3 4 5 Kilometer




Biologisk mangfold

Verdivurdering

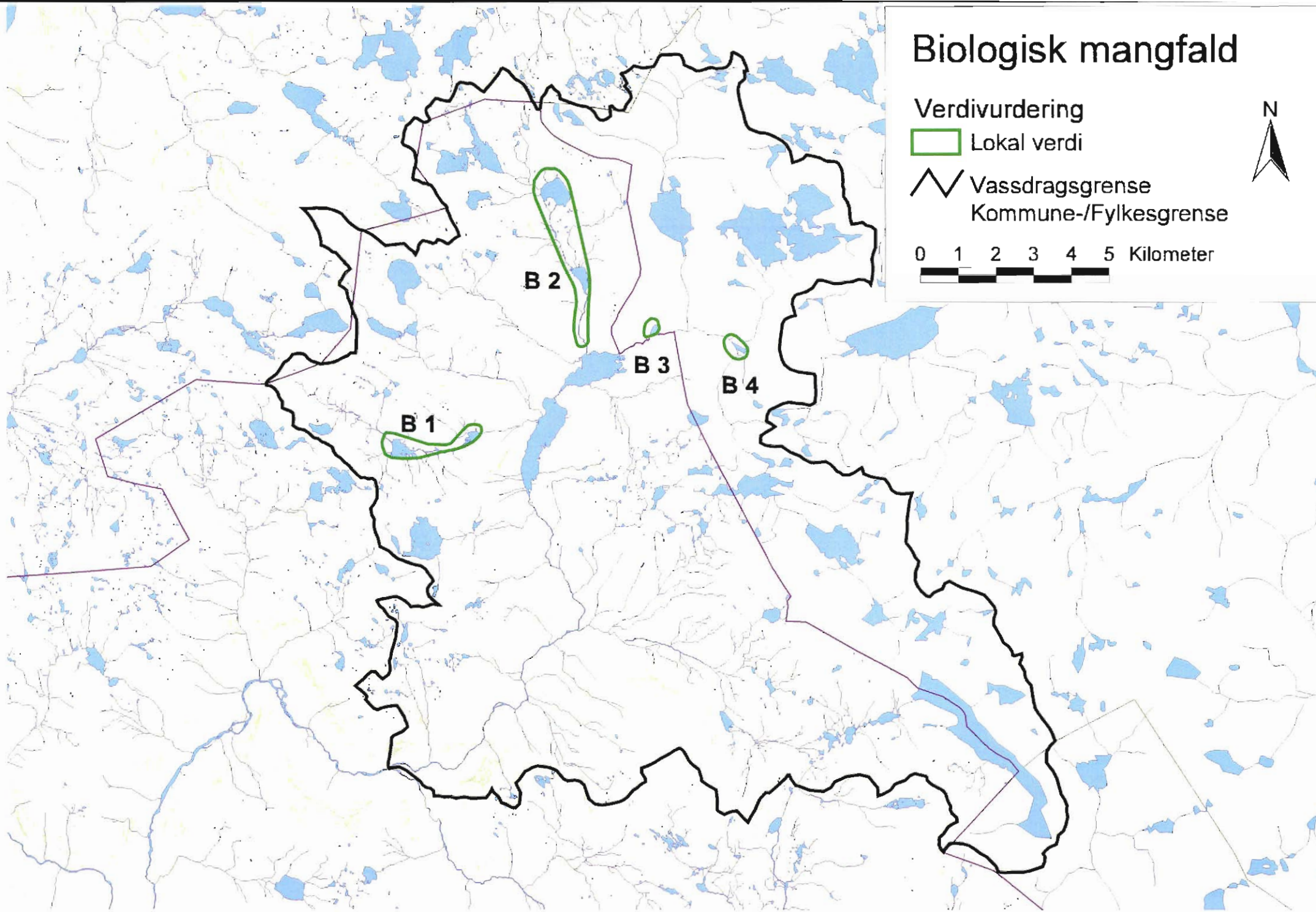
 Lokal verdi

 Vassdragsgrense

 Kommune-/Fylkesgrense



0 1 2 3 4 5 Kilometer



Landskapsbilde

Verdivurdering

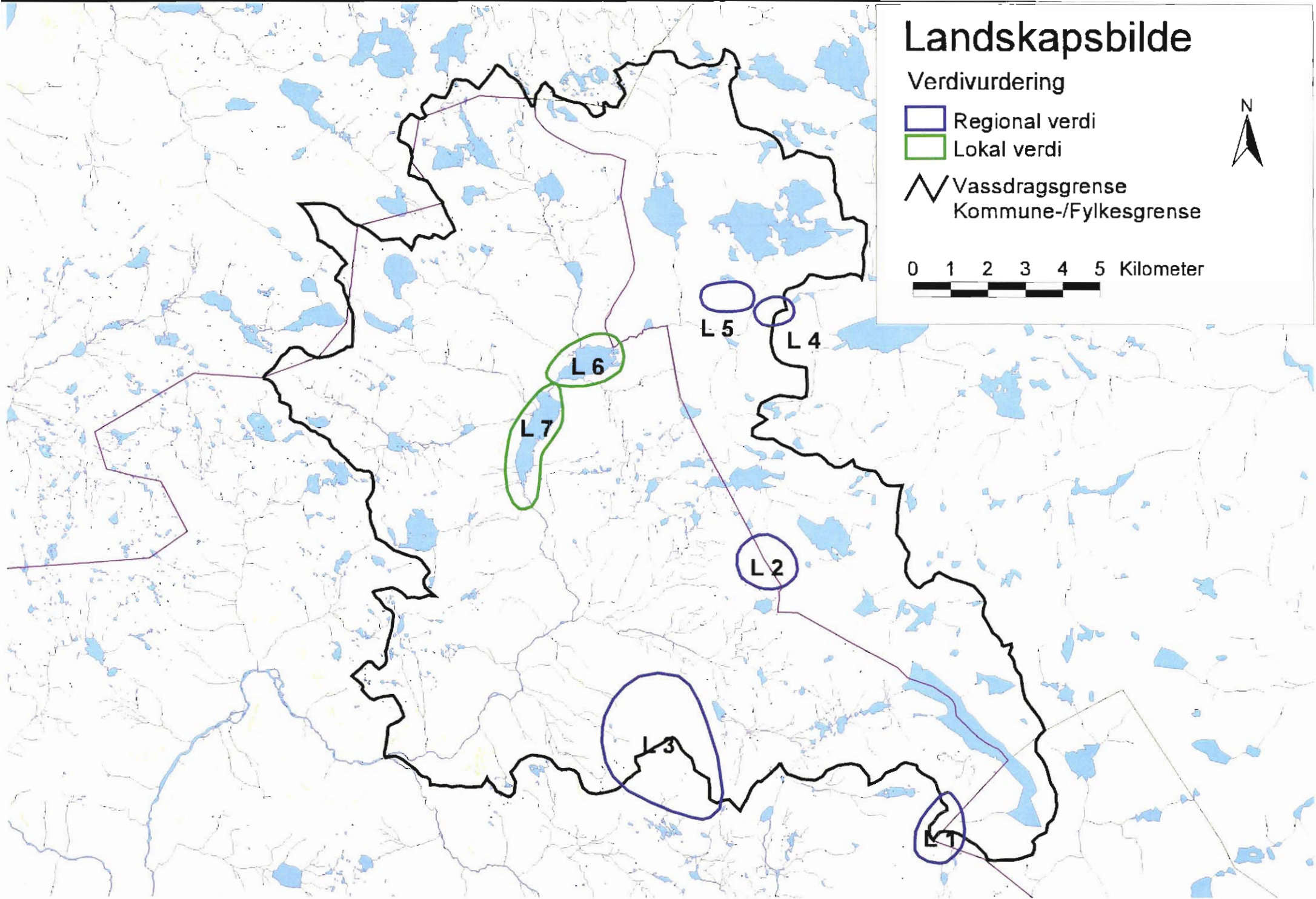
 Regional verdi

 Lokal verdi

 Vassdragsgrense
Kommune-/Fylkesgrense

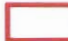



0 1 2 3 4 5 Kilometer





Friluftsliv

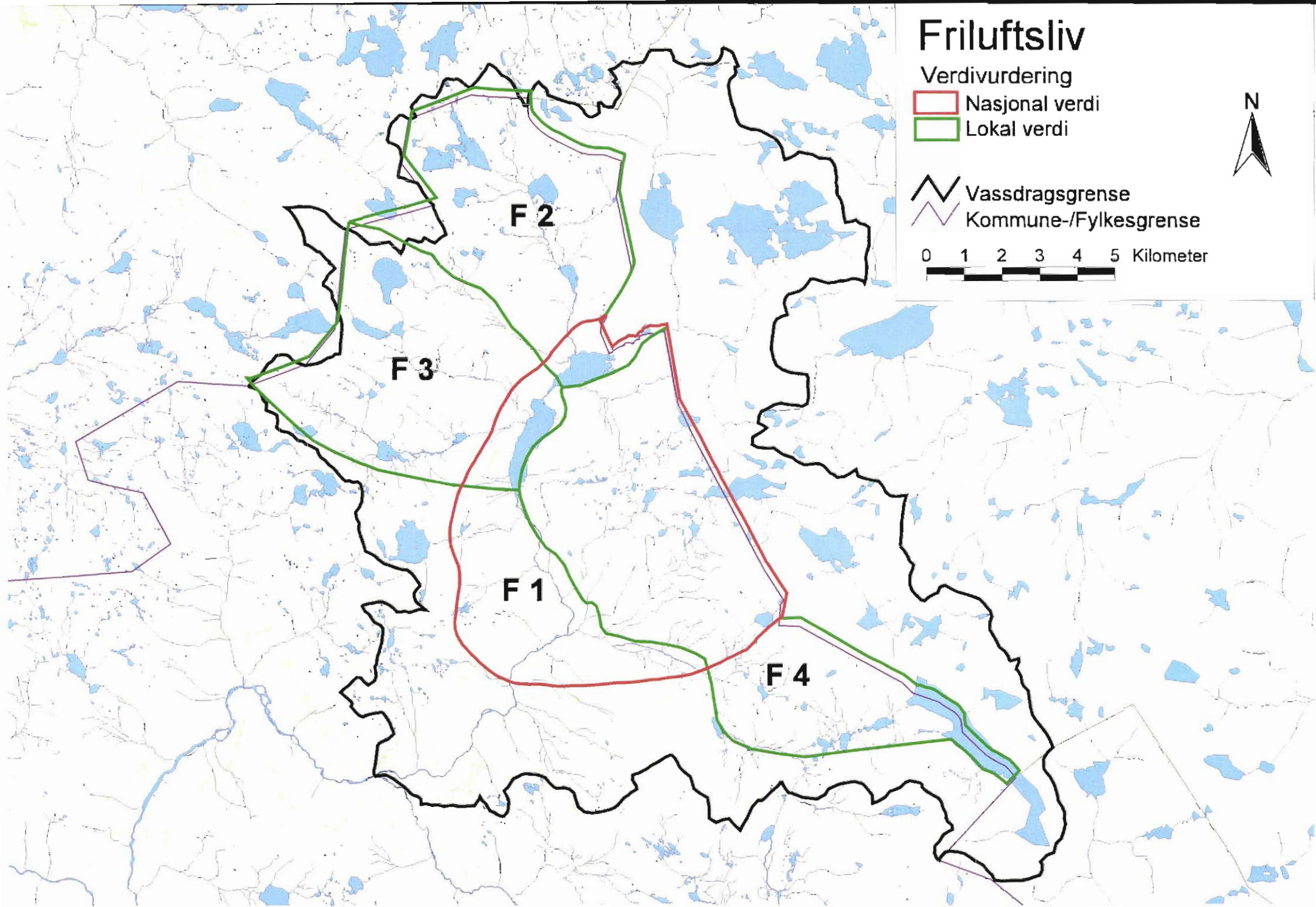
Verdivurdering

-  Nasjonal verdi
-  Lokal verdi

 Vassdragsgrense


 Kommune-/Fylkesgrense

0 1 2 3 4 5 Kilometer



Kulturmiljø

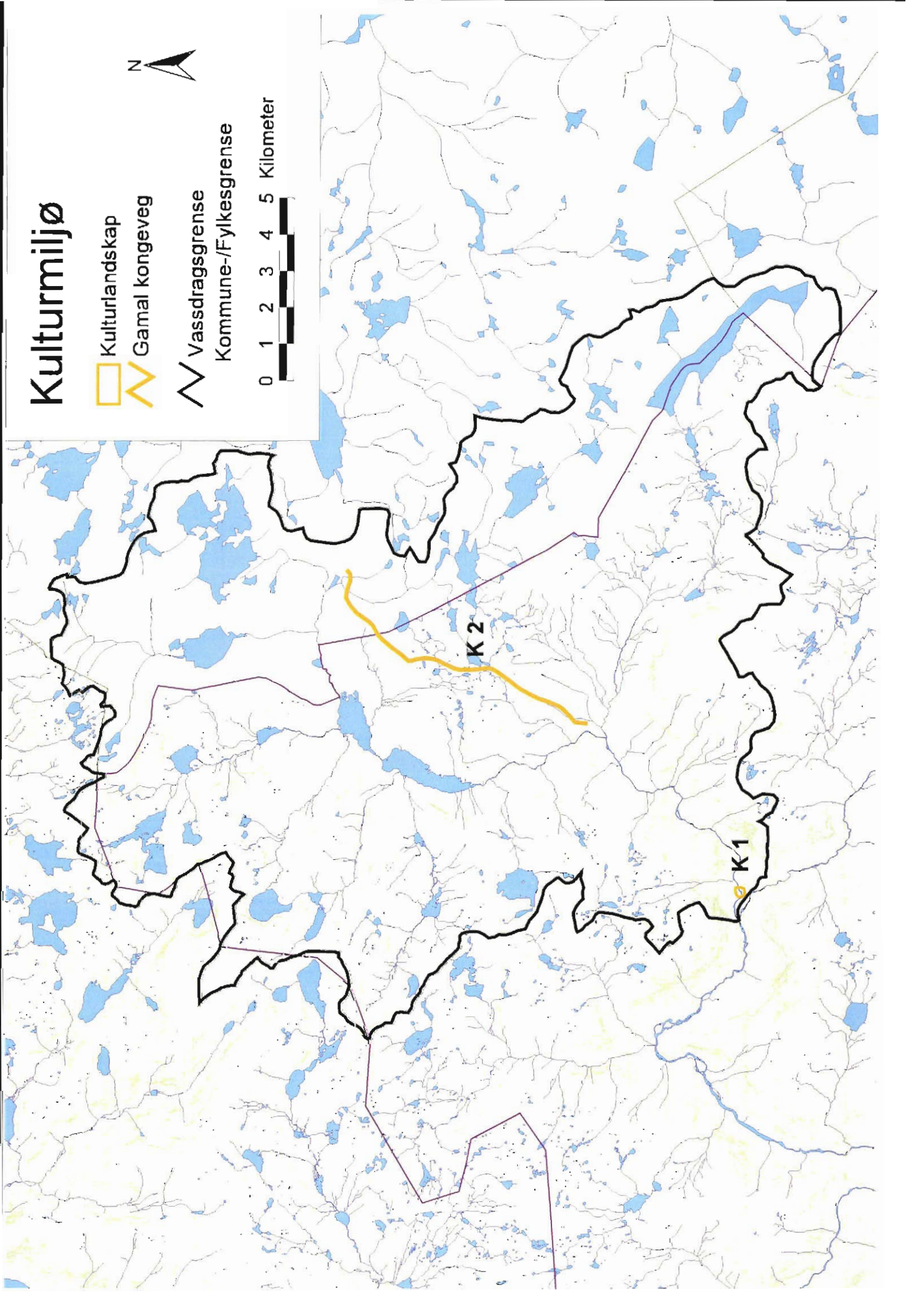
 Kulturlandskap

 Gamal kongeveg

 Vassdragsgrense

 Kommune-/Fylkesgrense

0 1 2 3 4 5 Kilometer



Vedlegg 1

Registreringsskjema

VVV Registrering og kartfesting av områder og objekter

Vassdragsnavn: <i>Smeddøla</i>	Kommune(r): Lærdal, Årdal, Vang og Hemsedal	Vernet vassdrag, objekt nr: 073/2
Vassdragsområder i REGINE: 073.D-073.H	Fylke: Sogn og Fjordane, Oppland	Utfyllt av (dato, navn): 31.12.00, Ole Kristian Spikkeland

Karakteristiske data	Område <input checked="" type="checkbox"/> Objekt <input type="checkbox"/>
Navn/løpenummer på objekt/delområde:	1 Honungane
Type verneverdi (tema):	<i>Prosessar og former skapt av is og vatn</i>
Beskrivelse av viktige kvaliteter:	Større breelvavsetning
Tidligere vurdert verneverdi er karakterisert slik:	Ikkje vurdert. Avmerkt på kvartærgeologisk fylkeskart
Oppfylte hovedkriteria og begrunnelse:	Historisk dokument: Sjeldanheit, eigenverdi:
Oppfylte støttekriteria og begrunnelse:	Del av system:
Forslag til gradering:	<input type="checkbox"/> *** Nasjonalt viktig verdi <input checked="" type="checkbox"/> ** Regionalt viktig verdi <input type="checkbox"/> * Lokalt viktig verdi <input type="checkbox"/> + Område/objekt med potensiell verdi
Referansehenvisninger:	23
Status for dokumentasjon:	<input checked="" type="checkbox"/> Dokumentert <input type="checkbox"/> Manglende dokumentasjon <input type="checkbox"/> Godt nok dokumentert <input type="checkbox"/> Status for dokumentasjon ukjent
UTM på midtpunkt:	Sone: UTM ny <input type="checkbox"/> gammel <input type="checkbox"/>
UTM øvre (der vannstreng krysses):	UTM nedre (der vannstreng krysses):
Digitalisering av området er foretatt:	<input type="checkbox"/> Størrelse på arealet (dersom kjent):
Innenfor definert 100 m belte i kommunens arealplan	<input type="checkbox"/> Innenfor RPR-klasse (dersom definert):

VVV Registrering og kartfesting av områder og objekter

Vassdragsnavn: <i>Smeddøla</i>	Kommune(r): Lærdal, Årdal, Vang og Hemsedal	Vernet vassdrag, objekt nr.: 073/2
Vassdragsområder i REGINE: 073.D-073.H	Fylke: Sogn og Fjordane, Oppland	Utfylt av (dato, navn): 31.12.00, Ole Kristian Spikkeland

Karakteristiske data	Område <input checked="" type="checkbox"/> Objekt <input type="checkbox"/>
Navn/løpnummer på objekt/delområde:	2 Borlaug-Eråker
Type verneverdi (tema):	<i>Prosessar og former skapt av is og vatn</i>
Beskrivelse av viktige kvaliteter:	Elveavsetning
Tidligere vurdert verneverdi er karakterisert slik:	Ikkje vurdert. Avmerkt på kvartærgeologisk fylkeskart
Oppfylte hovedkriteria og begrunnelse:	Historisk dokument:
Oppfylte støttekriteria og begrunnelse:	Del av system:
Forslag til gradering:	<input type="checkbox"/> *** Nasjonalt viktig verdi <input type="checkbox"/> ** Regionalt viktig verdi <input checked="" type="checkbox"/> * Lokalt viktig verdi <input type="checkbox"/> + Område/objekt med potensiell verdi
Referansehenvisninger:	23
Status for dokumentasjon:	<input checked="" type="checkbox"/> Dokumentert <input type="checkbox"/> Godt nok dokumentert <input type="checkbox"/> Manglende dokumentasjon <input type="checkbox"/> Status for dokumentasjon ukjent
UTM på midtpunkt:	Sone: UTM ny <input type="checkbox"/> gammel <input type="checkbox"/>
UTM øvre (der vannstreng krysses):	UTM nedre (der vannstreng krysses):
Digitalisering av området er foretatt:	<input type="checkbox"/> Størrelse på arealet (dersom kjent):
Innenfor definert 100 m belte i kommunens arealplan	<input type="checkbox"/> Innenfor RPR-klasse (dersom definert):

VVV Registrering og kartfesting av områder og objekter

Vassdragsnavn: <i>Smeddøla</i>	Kommune(r): Lærdal, Årdal, Vang og Hemsedal	Vernet vassdrag, objekt nr: 073/2
Vassdragsområder i REGINE: 073.D-073.H	Fylke: Sogn og Fjordane, Oppland	Utfylt av (dato, navn): 31.12.00. Ole Kristian Spikkeland

Karakteristiske data	Område <input checked="" type="checkbox"/> Objekt <input type="checkbox"/>
Navn/løpenummer på objekt/delområde:	3 Frostdalen
Type verneverdi (tema):	<i>Prosessar og former skapt av is og vatn</i>
Beskrivelse av viktige kvaliteter:	Haug- og ryggforma overflate
Tidligere vurdert verneverdi er karakterisert slik:	Ikkje vurdert. Avmerkt på kvartærgeologisk fylkeskart
Oppfylte hovedkriteria og begrunnelse:	Historisk dokument:
Oppfylte støttekriteria og begrunnelse:	Del av system:
Forslag til gradering:	<input type="checkbox"/> *** Nasjonalt viktig verdi <input type="checkbox"/> ** Regionalt viktig verdi <input checked="" type="checkbox"/> * Lokalt viktig verdi <input type="checkbox"/> + Område/objekt med potensiell verdi
Referansehenvisninger:	23
Status for dokumentasjon:	<input checked="" type="checkbox"/> Dokumentert <input type="checkbox"/> Godt nok dokumentert <input type="checkbox"/> Manglende dokumentasjon <input type="checkbox"/> Status for dokumentasjon ukjent
UTM på midtpunkt:	Sone: UTM ny <input type="checkbox"/> gammel <input type="checkbox"/>
UTM øvre (der vannstreng krysses):	UTM nedre (der vannstreng krysses):
Digitalisering av området er foretatt:	<input type="checkbox"/> Størrelse på arealet (dersom kjent):
Innenfor definert 100 m belte i kommunens arealplan	<input type="checkbox"/> Innenfor RPR-klasse (dersom definert):

VVV Registrering og kartfesting av områder og objekter

Vassdragsnavn: <i>Smeddøla</i>	Kommune(r): Lærdal, Årdal, Vang og Hemsedal	Vernet vassdrag, objekt nr: 073/2
Vassdragsområder i REGINE: 073.D-073.H	Fylke: Sogn og Fjordane, Oppland	Utfyllt av (dato, navn): 31.12.00, Ole Kristian Spikkeland

Karakteristiske data	Område <input checked="" type="checkbox"/> Objekt <input type="checkbox"/>
Navn/løpenummer på objekt/delområde:	4 Øvre Smeddalsvatn
Type verneverdi (tema):	Prosessar og former skapt av is og vatn
Beskrivelse av viktige kvaliteter:	Haug- og ryggforma overflate
Tidligere vurdert verneverdi er karakterisert slik:	Ikkje vurdert. Avmerkt på kvartærgeologisk fylkeskart
Oppfylte hovedkriteria og begrunnelse:	Historisk dokument:
Oppfylte støttekriteria og begrunnelse: Forslag til gradering:	Del av system: <input type="checkbox"/> *** Nasjonalt viktig verdi <input type="checkbox"/> ** Regionalt viktig verdi <input checked="" type="checkbox"/> * Lokalt viktig verdi <input type="checkbox"/> + Område/objekt med potensiell verdi
Referansehenvisninger:	23
Status for dokumentasjon:	<input checked="" type="checkbox"/> Dokumentert <input type="checkbox"/> Manglende dokumentasjon <input type="checkbox"/> Godt nok dokumentert <input type="checkbox"/> Status for dokumentasjon ukjent
UTM på midtpunkt:	Sone: UTM ny <input type="checkbox"/> gammel <input type="checkbox"/>
UTM øvre (der vannstreng krysses):	UTM nedre (der vannstreng krysses):
Digitalisering av området er foretatt:	<input type="checkbox"/> Størrelse på arealet (dersom kjent):
Innenfor definert 100 m belte i kommunens arealplan	<input type="checkbox"/> Innenfor RPR-klasse (dersom definert):

VVV Registrering og kartfesting av områder og objekter

Vassdragsnavn: <i>Smeddøla</i>	Kommune(r): Lærdal, Årdal, Vang og Hemsedal	Vernet vassdrag, objekt nr: 073/2
Vassdragsområder i REGINE: 073.D-073.H	Fylke: Sogn og Fjordane, Oppland	Utfylt av (dato, navn): 31.12.00, Ole Kristian Spikkeland

Karakteristiske data	Område <input checked="" type="checkbox"/> Objekt <input type="checkbox"/>
Navn/løpenummer på objekt/delområde:	5 Valdresdalen
Type verneverdi (tema):	Prosessar og former skapt av is og vatn
Beskrivelse av viktige kvaliteter:	Randmorener
Tidligere vurdert verneverdi er karakterisert slik:	Ikkje vurdert. Avmerkt på kvartærgeologisk fylkeskart
Oppfylte hovedkriteria og begrunnelse:	Historisk dokument:
Oppfylte støttekriteria og begrunnelse:	Del av system:
Forslag til gradering:	<input type="checkbox"/> *** Nasjonalt viktig verdi <input type="checkbox"/> ** Regionalt viktig verdi <input checked="" type="checkbox"/> * Lokalt viktig verdi <input type="checkbox"/> + Område/objekt med potensiell verdi
Referansehenvisninger:	23
Status for dokumentasjon:	<input checked="" type="checkbox"/> Dokumentert <input type="checkbox"/> Godt nok dokumentert <input type="checkbox"/> Manglende dokumentasjon <input type="checkbox"/> Status for dokumentasjon ukjent
UTM på midtpunkt:	Sone: UTM ny <input type="checkbox"/> gammel <input type="checkbox"/>
UTM øvre (der vannstreng krysses):	UTM nedre (der vannstreng krysses):
Digitalisering av området er foretatt:	<input type="checkbox"/> Størrelse på arealet (dersom kjent):
Innenfor definert 100 m belte i kommunens arealplan	<input type="checkbox"/> Innenfor RPR-klasse (dersom definert):

VVV Registrering og kartfesting av områder og objekter

Vassdragsnavn: <i>Smeddøla</i>	Kommune(r): Lærdal, Årdal, Vang og Hemsedal	Vernet vassdrag, objekt nr: 073/2
Vassdragsområder i REGINE: 073.D-073.H	Fylke: Sogn og Fjordane, Oppland	Utfyllt av (dato, navn): 31.12.00, Ole Kristian Spikkeland

Karakteristiske data	Område <input checked="" type="checkbox"/> Objekt <input type="checkbox"/>
Navn/løpenummer på objekt/delområde:	6 Nedre Frostdalen
Type verneverdi (tema):	Prosessar og former skapt av is og vatn
Beskrivelse av viktige kvaliteter:	Randmorener
Tidligere vurdert verneverdi er karakterisert slik:	Ikkje vurdert. Avmerkt på kvartærgeologisk fylkeskart
Oppfylte hovedkriteria og begrunnelse:	Historisk dokument:
Oppfylte støttekriteria og begrunnelse: Forslag til gradering:	Del av system: <input type="checkbox"/> *** Nasjonalt viktig verdi <input type="checkbox"/> ** Regionalt viktig verdi <input checked="" type="checkbox"/> * Lokalt viktig verdi <input type="checkbox"/> + Område/objekt med potensiell verdi
Referansehenvisninger:	23
Status for dokumentasjon:	<input checked="" type="checkbox"/> Dokumentert <input type="checkbox"/> Godt nok dokumentert <input type="checkbox"/> Manglende dokumentasjon <input type="checkbox"/> Status for dokumentasjon ukjent
UTM på midtpunkt:	Sone: UTM ny <input type="checkbox"/> gammel <input type="checkbox"/>
UTM øvre (der vannstreng krysses):	UTM nedre (der vannstreng krysses):
Digitalisering av området er foretatt:	<input type="checkbox"/> Størrelse på arealet (dersom kjent):
Innenfor definert 100 m belte i kommunens arealplan	<input type="checkbox"/> Innenfor RPR-klasse (dersom definert):

VVV Registrering og kartfesting av områder og objekter

Vassdragsnavn: <i>Smeddøla</i>	Kommune(r): Lærdal, Årdal, Vang og Hemsedal	Vernet vassdrag, objekt nr: 073/2
Vassdragsområder i REGINE: 073.D-073.H	Fylke: Sogn og Fjordane, Oppland	Utfylt av (dato, navn): 31.12.00, Ole Kristian Spikkeland

Karakteristiske data	Område <input checked="" type="checkbox"/> Objekt <input type="checkbox"/>
Navn/løpenummer på objekt/delområde:	7 Heimre Spjotåni
Type verneverdi (tema):	Prosessar og former skapt av is og vatn
Beskrivelse av viktige kvaliteter:	Randmorener
Tidligere vurdert verneverdi er karakterisert slik:	Ikkje vurdert. Avmerkt på kvartærgeologisk fylkeskart
Oppfylte hovedkriteria og begrunnelse:	Historisk dokument:
Oppfylte støttekriteria og begrunnelse:	Del av system:
Forslag til gradering:	<input type="checkbox"/> *** Nasjonalt viktig verdi <input type="checkbox"/> ** Regionalt viktig verdi <input checked="" type="checkbox"/> * Lokalt viktig verdi <input type="checkbox"/> + Område/objekt med potensiell verdi
Referansehenvisninger:	23
Status for dokumentasjon:	<input checked="" type="checkbox"/> Dokumentert <input type="checkbox"/> Godt nok dokumentert <input type="checkbox"/> Manglende dokumentasjon <input type="checkbox"/> Status for dokumentasjon ukjent
UTM på midtpunkt:	Sone: UTM ny <input type="checkbox"/> gammel <input type="checkbox"/>
UTM øvre (der vannstreng krysses):	UTM nedre (der vannstreng krysses):
Digitalisering av området er foretatt:	<input type="checkbox"/> Størrelse på arealet (dersom kjent):
Innenfor definert 100 m belte i kommunens arealplan	<input type="checkbox"/> Innenfor RPR-klasse (dersom definert):

VVV Registrering og kartfesting av områder og objekter

Vassdragsnavn: <i>Smeddøla</i>	Kommune(r): Lærdal, Årdal, Vang og Hemsedal	Vernet vassdrag, objekt nr: 073/2
Vassdragsområder i REGINE: 073.D-073.H	Fylke: Sogn og Fjordane, Oppland	Utfylt av (dato, navn): 31.12.00, Ole Kristian Spikkeland

Karakteristiske data	Område <input checked="" type="checkbox"/> Objekt <input type="checkbox"/>
Navn/løpenummer på objekt/delområde:	8 Sulevatn søraust
Type verneverdi (tema):	<i>Prosessar og former skapt av is og vatn</i>
Beskrivelse av viktige kvaliteter:	Randmorener
Tidligere vurdert verneverdi er karakterisert slik:	Ikkje vurdert. Avmerkt på kvartærgeologisk fylkeskart
Oppfylte hovedkriteria og begrunnelse:	Historisk dokument:
Oppfylte støttekriteria og begrunnelse:	Del av system:
Forslag til gradering:	<input type="checkbox"/> *** Nasjonalt viktig verdi <input type="checkbox"/> ** Regionalt viktig verdi <input checked="" type="checkbox"/> * Lokalt viktig verdi <input type="checkbox"/> + Område/objekt med potensiell verdi
Referansehenvisninger:	23
Status for dokumentasjon:	<input checked="" type="checkbox"/> Dokumentert <input type="checkbox"/> Godt nok dokumentert <input type="checkbox"/> Manglende dokumentasjon <input type="checkbox"/> Status for dokumentasjon ukjent
UTM på midtpunkt:	Sone: UTM ny <input type="checkbox"/> gammel <input type="checkbox"/>
UTM øvre (der vannstreng krysses):	UTM nedre (der vannstreng krysses):
Digitalisering av området er foretatt:	<input type="checkbox"/> Størrelse på arealet (dersom kjent):
Innenfor definert 100 m belte i kommunens arealplan	<input type="checkbox"/> Innenfor RPR-klasse (dersom definert):

VVV Registrering og kartfesting av områder og objekter

Vassdragsnavn: <i>Smeddøla</i>	Kommune(r): Lærdal, Årdal, Vang og Hemsedal	Vernet vassdrag, objekt nr: 073/2
Vassdragsområder i REGINE: 073.D-073.H	Fylke: Sogn og Fjordane, Oppland	Utfylt av (dato, navn): 31.12.00, Ole Kristian Spikkeland

Karakteristiske data	Område <input checked="" type="checkbox"/> Objekt <input type="checkbox"/>
Navn/løpenummer på objekt/delområde:	9 Oddedalen
Type verneverdi (tema):	<i>Prosessar og former skapt av is og vatn</i>
Beskrivelse av viktige kvaliteter:	Haugforma breelavsetninger
Tidligere vurdert verneverdi er karakterisert slik:	Ikkje vurdert. Avmerkt på kvartærgeologisk fylkeskart
Oppfylte hovedkriteria og begrunnelse:	Sjeldanheit, eigenverdi:
Oppfylte støttekriteria og begrunnelse:	Del av system:
Forslag til gradering:	<input type="checkbox"/> *** Nasjonalt viktig verdi <input type="checkbox"/> ** Regionalt viktig verdi <input checked="" type="checkbox"/> * Lokalt viktig verdi <input type="checkbox"/> + Område/objekt med potensiell verdi
Referansehenvisninger:	23
Status for dokumentasjon:	<input checked="" type="checkbox"/> Dokumentert <input type="checkbox"/> Godt nok dokumentert <input type="checkbox"/> Manglende dokumentasjon <input type="checkbox"/> Status for dokumentasjon ukjent
UTM på midtpunkt:	Sone: UTM ny <input type="checkbox"/> gammel <input type="checkbox"/>
UTM øvre (der vannstreng krysses):	UTM nedre (der vannstreng krysses):
Digitalisering av området er foretatt:	<input type="checkbox"/> Størrelse på arealet (dersom kjent):
Innenfor definert 100 m belte i kommunens arealplan	<input type="checkbox"/> Innenfor RPR-klasse (dersom definert):

VVV Registrering og kartfesting av områder og objekter

Vassdragsnavn: <i>Smeddøla</i>	Kommune(r): Lærdal, Årdal, Vang og Hemsedal	Vernet vassdrag, objekt nr: 073/2
Vassdragsområder i REGINE: 073.D-073.H	Fylke: Sogn og Fjordane, Oppland	Utfyllt av (dato, navn): 31.12.00, Ole Kristian Spikkeland

Karakteristiske data	Område <input checked="" type="checkbox"/> Objekt <input type="checkbox"/>
Navn/løpenummer på objekt/delområde:	10 Svartetjønni
Type verneverdi (tema):	Prosessar og former skapt av is og vatn
Beskrivelse av viktige kvaliteter:	Haugforma breelvavsetninger
Tidligere vurdert verneverdi er karakterisert slik:	Ikkje vurdert. Avmerkt på kvartærgeologisk fylkeskart
Oppfylte hovedkriteria og begrunnelse:	Sjeldanheit, eigenverdi:
Oppfylte støttekriteria og begrunnelse: Forslag til gradering:	Del av system: <input type="checkbox"/> *** Nasjonalt viktig verdi <input type="checkbox"/> ** Regionalt viktig verdi <input checked="" type="checkbox"/> * Lokalt viktig verdi <input type="checkbox"/> + Område/objekt med potensiell verdi
Referansehenvisninger:	23
Status for dokumentasjon:	<input checked="" type="checkbox"/> Dokumentert <input type="checkbox"/> Godt nok dokumentert <input type="checkbox"/> Manglende dokumentasjon <input type="checkbox"/> Status for dokumentasjon ukjent
UTM på midtpunkt:	Sone: UTM ny <input type="checkbox"/> gammel <input type="checkbox"/>
UTM øvre (der vannstreng krysses):	UTM nedre (der vannstreng krysses):
Digitalisering av området er foretatt:	<input type="checkbox"/> Størrelse på arealet (dersom kjent):
Innenfor definert 100 m belte i kommunens arealplan	<input type="checkbox"/> Innenfor RPR-klasse (dersom definert):

VVV Registrering og kartfesting av områder og objekter

Vassdragsnavn: <i>Smeddøla</i>	Kommune(r): Lærdal, Årdal, Vang og Hemsedal	Vernet vassdrag, objekt nr: 073/2
Vassdragsområder i REGINE: 073.D-073.H	Fylke: Sogn og Fjordane, Oppland	Utfylt av (dato, navn): 31.12.00, Ole Kristian Spikkeland

Karakteristiske data	Område <input checked="" type="checkbox"/> Objekt <input type="checkbox"/>
Navn/løpenummer på objekt/delområde:	1 Valdresdalen
Type verneverdi (tema):	Biologisk mangfold
Beskrivelse av viktige kvaliteter:	Myrområde. Hekkeområde for våtmarksfugl
Tidligere vurdert verneverdi er karakterisert slik:	Området er gitt lokal verneverdi i Naturbasen (lok. nr. 1422-4, ajourdato: 05.09.85).
Oppfylte hovedkriteria og begrunnelse:	Variasjon og mangfold:
Oppfylte støttekriteria og begrunnelse:	Biologisk funksjon:
Forslag til gradering:	<input type="checkbox"/> *** Nasjonalt viktig verdi <input type="checkbox"/> ** Regionalt viktig verdi <input checked="" type="checkbox"/> * Lokalt viktig verdi <input type="checkbox"/> + Område/objekt med potensiell verdi
Referansehenvisninger:	14, 15
Status for dokumentasjon:	<input checked="" type="checkbox"/> Dokumentert <input type="checkbox"/> Godt nok dokumentert <input type="checkbox"/> Manglende dokumentasjon <input type="checkbox"/> Status for dokumentasjon ukjent
UTM på midtpunkt:	Sone: UTM ny <input type="checkbox"/> gammel <input type="checkbox"/>
UTM øvre (der vannstreng krysses):	UTM nedre (der vannstreng krysses):
Digitalisering av området er foretatt:	<input checked="" type="checkbox"/> Størrelse på arealet (dersom kjent):
Innenfor definert 100 m belte i kommunens arealplan	<input type="checkbox"/> Innenfor RPR-klasse (dersom definert):

VVV Registrering og kartfesting av områder og objekter

Vassdragsnavn: <i>Smeddøla</i>	Kommune(r): Lærdal, Årdal, Vang og Hemsedal	Vernet vassdrag, objekt nr: 073/2
Vassdragsområder i REGINE: 073.D-073.H	Fylke: Sogn og Fjordane, Oppland	Utfyllt av (dato, navn): 31.12.00, Ole Kristian Spikkeland

Karakteristiske data	Område <input checked="" type="checkbox"/> Objekt <input type="checkbox"/>
Navn/løpenummer på objekt/delområde:	2 Frostdalen
Type verneverdi (tema):	<i>Biologisk mangfold</i>
Beskrivelse av viktige kvaliteter:	Myrområde. Hekkeområde for våtmarksfugl
Tidligere vurdert verneverdi er karakterisert slik:	Området er gitt lokal verneverdi i Naturbasen (lok. nr. 1422-3, ajourdato: 05.09.85).
Oppfylte hovedkriteria og begrunnelse:	Variasjon og mangfold:
Oppfylte støttekriteria og begrunnelse:	Biologisk funksjon:
Forslag til gradering:	<input type="checkbox"/> *** Nasjonalt viktig verdi <input type="checkbox"/> ** Regionalt viktig verdi <input checked="" type="checkbox"/> * Lokalt viktig verdi <input type="checkbox"/> + Område/objekt med potensiell verdi
Referansehenvisninger:	14, 15
Status for dokumentasjon:	<input checked="" type="checkbox"/> Dokumentert <input type="checkbox"/> Godt nok dokumentert <input type="checkbox"/> Manglende dokumentasjon <input type="checkbox"/> Status for dokumentasjon ukjent
UTM på midtpunkt:	Sone: UTM ny <input type="checkbox"/> gammel <input type="checkbox"/>
UTM øvre (der vannstreng krysses):	UTM nedre (der vannstreng krysses):
Digitalisering av området er foretatt:	<input checked="" type="checkbox"/> Størrelse på arealet (dersom kjent):
Innenfor definert 100 m belte i kommunens arealplan	<input type="checkbox"/> Innenfor RPR-klasse (dersom definert):

VVV Registrering og kartfesting av områder og objekter

Vassdragsnavn: <i>Smeddøla</i>	Kommune(r): Lærdal, Årdal, Vang og Hemsedal	Vernet vassdrag, objekt nr: 073/2
Vassdragsområder i REGINE: 073.D-073.H	Fylke: Sogn og Fjordane, Oppland	Utfyllt av (dato, navn): 31.12.00, Ole Kristian Spikkeland

Karakteristiske data	Område <input checked="" type="checkbox"/> Objekt <input type="checkbox"/>
Navn/løpenummer på objekt/delområde:	3 Trettetjørn (Trolltjønn)
Type verneverdi (tema):	<i>Biologisk mangfald</i>
Beskrivelse av viktige kvaliteter:	Myrområde. Hekkeområde for våtmarksfugl
Tidligere vurdert verneverdi er karakterisert slik:	Området er gitt lokal verneverdi i Naturbasen (lok. nr. 1422-2, ajourdato: 05.09.85).
Oppfylte hovedkriteria og begrunnelse:	Variasjon og mangfald:
Oppfylte støttekriteria og begrunnelse:	Biologisk funksjon:
Forslag til gradering:	<input type="checkbox"/> *** Nasjonalt viktig verdi <input type="checkbox"/> ** Regionalt viktig verdi <input checked="" type="checkbox"/> * Lokalt viktig verdi <input type="checkbox"/> + Område/objekt med potensiell verdi
Referansehenvisninger:	14, 15
Status for dokumentasjon:	<input checked="" type="checkbox"/> Dokumentert <input type="checkbox"/> Godt nok dokumentert <input type="checkbox"/> Manglende dokumentasjon <input type="checkbox"/> Status for dokumentasjon ukjent
UTM på midtpunkt:	Sone: UTM ny <input type="checkbox"/> gammel <input type="checkbox"/>
UTM øvre (der vannstreng krysses):	UTM nedre (der vannstreng krysses):
Digitalisering av området er foretatt:	<input checked="" type="checkbox"/> Størrelse på arealet (dersom kjent):
Innenfor definert 100 m belte i kommunens arealplan	<input type="checkbox"/> Innenfor RPR-klasse (dersom definert):

VVV Registrering og kartfesting av områder og objekter

Vassdragsnavn: Smeddøla	Kommune(r): Lærdal, Årdal, Vang og Hemsedal	Vernet vassdrag, objekt nr: 073/2
Vassdragsområder i REGINE: 073.D-073.H	Fylke: Sogn og Fjordane, Oppland	Utfylt av (dato, navn): 31.12.00, Ole Kristian Spikkeland

Karakteristiske data	Område <input checked="" type="checkbox"/> Objekt <input type="checkbox"/>
Navn/løpenummer på objekt/delområde:	4 Kyrkjekilane
Type verneverdi (tema):	Biologisk mangfold
Beskrivelse av viktige kvaliteter:	Myrområde. Hekkeområde for våtmarksfugl
Tidligere vurdert verneverdi er karakterisert slik:	Ikkje vurdert
Oppfylte hovedkriteria og begrunnelse:	Variasjon og mangfold:
Oppfylte støttekriteria og begrunnelse:	Biologisk funksjon:
Forslag til gradering:	<input type="checkbox"/> *** Nasjonalt viktig verdi <input type="checkbox"/> ** Regionalt viktig verdi <input checked="" type="checkbox"/> * Lokalt viktig verdi <input type="checkbox"/> + Område/objekt med potensiell verdi
Referansehenvisninger:	33
Status for dokumentasjon:	<input type="checkbox"/> Dokumentert <input type="checkbox"/> Godt nok dokumentert <input checked="" type="checkbox"/> Manglende dokumentasjon <input type="checkbox"/> Status for dokumentasjon ukjent
UTM på midtpunkt:	Sone: UTM ny <input type="checkbox"/> gammel <input type="checkbox"/>
UTM øvre (der vannstreng krysses):	UTM nedre (der vannstreng krysses):
Digitalisering av området er foretatt:	<input type="checkbox"/> Størrelse på arealet (dersom kjent):
Innenfor definert 100 m belte i kommunens arealplan	<input type="checkbox"/> Innenfor RPR-klasse (dersom definert):

VVV Registrering og kartfesting av områder og objekter

Vassdragsnavn: <i>Smeddøla</i>	Kommune(r): Lærdal, Årdal, Vang og Hemsedal	Vernet vassdrag, objekt nr: 073/2
Vassdragsområder i REGINE: 073.D-073.H	Fylke: Sogn og Fjordane, Oppland	Utfylt av (dato, navn): 31.12.00, Ole Kristian Spikkeland

Karakteristiske data	Område <input checked="" type="checkbox"/> Objekt <input type="checkbox"/>
Navn/løpenummer på objekt/delområde:	1 Høgeloft
Type verneverdi (tema):	<i>Landskapsbilde</i>
Beskrivelse av viktige kvaliteter:	Landemerke og utsiktspunkt (1 920 m o.h.). Godt utsyn mot Jotunheimen, Hurrungane, Hallingskarvet og Reinskarvet mv
Tidligere vurdert verneverdi er karakterisert slik:	Ikkje vurdert. Området sin gunstige beliggenheit med omsyn til utsyn er omtala i <i>Fjell og Vidde 1983; 5</i>
Oppfylte hovedkriteria og begrunnelse:	Heilheit: Inntrykkstyrke:
Oppfylte støttekriteria og begrunnelse:	Sjeldanheit el. Særpreg:
Forslag til gradering:	<input type="checkbox"/> *** Nasjonalt viktig verdi <input checked="" type="checkbox"/> ** Regionalt viktig verdi <input type="checkbox"/> * Lokalt viktig verdi <input type="checkbox"/> + Område/objekt med potensiell verdi
Referansehenvisninger:	8, 33
Status for dokumentasjon:	<input checked="" type="checkbox"/> Dokumentert <input type="checkbox"/> Godt nok dokumentert <input type="checkbox"/> Manglende dokumentasjon <input type="checkbox"/> Status for dokumentasjon ukjent
UTM på midtpunkt:	Sone: UTM ny <input type="checkbox"/> gammel <input type="checkbox"/>
UTM øvre (der vannstreng krysses):	UTM nedre (der vannstreng krysses):
Digitalisering av området er foretatt:	<input type="checkbox"/> Størrelse på arealet (dersom kjent):
Innenfor definert 100 m belte i kommunens arealplan	<input type="checkbox"/> Innenfor RPR-klasse (dersom definert):

VVV Registrering og kartfesting av områder og objekter

Vassdragsnavn: <i>Smeddøla</i>	Kommune(r): Lærdal, Årdal, Vang og Hemsedal	Vernet vassdrag, objekt nr: 073/2
Vassdragsområder i REGINE: 073.D-073.H	Fylke: Sogn og Fjordane, Oppland	Utfylt av (dato, navn): 31.12.00, Ole Kristian Spikkeland

Karakteristiske data	Område <input checked="" type="checkbox"/> Objekt <input type="checkbox"/>
Navn/løpenummer på objekt/delområde:	2 Suletind
Type verneverdi (tema):	Landskapsbilde
Beskrivelse av viktige kvaliteter:	Landemerke og utsiktspunkt (1 780 m o.h.)
Tidligere vurdert verneverdi er karakterisert slik:	Ikkje vurdert. Fjelltoppen er avmerkt som utsiktspunkt på turistkart
Oppfylte hovedkriteria og begrunnelse:	Heilheit: Inntrykkstyrke:
Oppfylte støttekriteria og begrunnelse: Forslag til gradering:	Sjeldanheit el. særpreg: <input type="checkbox"/> *** Nasjonalt viktig verdi <input checked="" type="checkbox"/> ** Regionalt viktig verdi <input type="checkbox"/> * Lokalt viktig verdi <input type="checkbox"/> + Område/objekt med potensiell verdi
Referansehenvisninger:	33, 39
Status for dokumentasjon:	<input checked="" type="checkbox"/> Dokumentert <input type="checkbox"/> Godt nok dokumentert <input type="checkbox"/> Manglende dokumentasjon <input type="checkbox"/> Status for dokumentasjon ukjent
UTM på midtpunkt:	Sone: UTM ny <input type="checkbox"/> gammel <input type="checkbox"/>
UTM øvre (der vannstreng krysses):	UTM nedre (der vannstreng krysses):
Digitalisering av området er foretatt:	<input type="checkbox"/> Størrelse på arealet (dersom kjent):
Innenfor definert 100 m belte i kommunens arealplan	<input type="checkbox"/> Innenfor RPR-klasse (dersom definert):

VVV Registrering og kartfesting av områder og objekter

Vassdragsnavn: <i>Smeddøla</i>	Kommune(r): Lærdal, Årdal, Vang og Hemsedal	Vernet vassdrag, objekt nr: 073/2
Vassdragsområder i REGINE: 073.D-073.H	Fylke: Sogn og Fjordane, Oppland	Utfylt av (dato, navn): 31.12.00, Ole Kristian Spikkeland

Karakteristiske data	Område <input checked="" type="checkbox"/> Objekt <input type="checkbox"/>
Navn/løpenummer på objekt/delområde:	3 Bleia
Type verneverdi (tema):	Landskapsbilde
Beskrivelse av viktige kvaliteter:	Landemerke og utsiktspunkt (1 820 m o.h.)
Tidligere vurdert verneverdi er karakterisert slik:	Ikkje vurdert
Oppfylte hovedkriteria og begrunnelse:	Heilheit: Inntrykkstyrke:
Oppfylte støttekriteria og begrunnelse:	Typiskheit:
Forslag til gradering:	<input type="checkbox"/> *** Nasjonalt viktig verdi <input checked="" type="checkbox"/> ** Regionalt viktig verdi <input type="checkbox"/> * Lokalt viktig verdi <input type="checkbox"/> + Område/objekt med potensiell verdi
Referansehenvisninger:	33, 34
Status for dokumentasjon:	<input checked="" type="checkbox"/> Dokumentert <input type="checkbox"/> Godt nok dokumentert <input type="checkbox"/> Manglende dokumentasjon <input type="checkbox"/> Status for dokumentasjon ukjent
UTM på midtpunkt:	Sone: UTM ny <input type="checkbox"/> gammel <input type="checkbox"/>
UTM øvre (der vannstreng krysses):	UTM nedre (der vannstreng krysses):
Digitalisering av området er foretatt:	<input type="checkbox"/> Størrelse på arealet (dersom kjent):
Innenfor definert 100 m belte i kommunens arealplan	<input type="checkbox"/> Innenfor RPR-klasse (dersom definert):

VVV Registrering og kartfesting av områder og objekter

Vassdragsnavn: <i>Smeddøla</i>	Kommune(r): Lærdal, Årdal, Vang og Hemsedal	Vernet vassdrag, objekt nr: 073/2
Vassdragsområder i REGINE: 073.D-073.H	Fylke: Sogn og Fjordane, Oppland	Utfylt av (dato, navn): 31.12.00, Ole Kristian Spikkeland

Karakteristiske data	Område <input checked="" type="checkbox"/> Objekt <input type="checkbox"/>
Navn/løpenummer på objekt/delområde:	4 Stogonosi vest
Type verneverdi (tema):	Landskapsbilde
Beskrivelse av viktige kvaliteter:	Landemerke og utsiktspunkt
Tidligere vurdert verneverdi er karakterisert slik:	Ikkje vurdert. Fjelltoppen er avmerkt som utsiktspunkt på turistkart
Oppfylte hovedkriteria og begrunnelse:	Heilheit: Inntrykkstyrke:
Oppfylte støttekriteria og begrunnelse: Forslag til gradering:	Sjeldanheit el. særpreg: <input type="checkbox"/> *** Nasjonalt viktig verdi <input checked="" type="checkbox"/> ** Regionalt viktig verdi <input type="checkbox"/> * Lokalt viktig verdi <input type="checkbox"/> + Område/objekt med potensiell verdi
Referansehenvisninger:	33, 39
Status for dokumentasjon:	<input checked="" type="checkbox"/> Dokumentert <input type="checkbox"/> Godt nok dokumentert <input type="checkbox"/> Manglende dokumentasjon <input type="checkbox"/> Status for dokumentasjon ukjent
UTM på midtpunkt:	Sone: UTM ny <input type="checkbox"/> gammel <input type="checkbox"/>
UTM øvre (der vannstreng krysses):	UTM nedre (der vannstreng krysses):
Digitalisering av området er foretatt:	<input type="checkbox"/> Størrelse på arealet (dersom kjent):
Innenfor definert 100 m belte i kommunens arealplan	<input type="checkbox"/> Innenfor RPR-klasse (dersom definert):

VVV Registrering og kartfesting av områder og objekter

Vassdragsnavn: Smeddøla	Kommune(r): Lærdal, Årdal, Vang og Hemsedal	Vernet vassdrag, objekt nr: 073/2
Vassdragsområder i REGINE: 073.D-073.H	Fylke: Sogn og Fjordane, Oppland	Utfylt av (dato, navn): 31.12.00, Ole Kristian Spikkeland

Karakteristiske data	Område <input checked="" type="checkbox"/> Objekt <input type="checkbox"/>
Navn/løpenummer på objekt/delområde:	5 Kyrkjenesi
Type verneverdi (tema):	Landskapsbilde
Beskrivelse av viktige kvaliteter:	Landemerke og utsiktspunkt (1 308 m o.h.)
Tidligere vurdert verneverdi er karakterisert slik:	Ikkje vurdert. Fjelltoppen er avmerkt som utsiktspunkt på turistkart
Oppfylte hovedkriteria og begrunnelse:	Heilheit: Inntrykkstyrke:
Oppfylte støttekriteria og begrunnelse:	Sjeldanheit el. særpreg:
Forslag til gradering:	<input type="checkbox"/> *** Nasjonalt viktig verdi <input checked="" type="checkbox"/> ** Regionalt viktig verdi <input type="checkbox"/> * Lokalt viktig verdi <input type="checkbox"/> + Område/objekt med potensiell verdi
Referansehenvisninger:	33, 39
Status for dokumentasjon:	<input checked="" type="checkbox"/> Dokumentert <input type="checkbox"/> Godt nok dokumentert <input type="checkbox"/> Manglende dokumentasjon <input type="checkbox"/> Status for dokumentasjon ukjent
UTM på midtpunkt:	Sone: UTM ny <input type="checkbox"/> gammel <input type="checkbox"/>
UTM øvre (der vannstreng krysses):	UTM nedre (der vannstreng krysses):
Digitalisering av området er foretatt:	<input type="checkbox"/> Størrelse på arealet (dersom kjent):
Innenfor definert 100 m belte i kommunens arealplan	<input type="checkbox"/> Innenfor RPR-klasse (dersom definert):

VVV Registrering og kartfesting av områder og objekter

Vassdragsnavn: Smeddøla	Kommune(r): Lærdal, Årdal, Vang og Hemsedal	Vernet vassdrag, objekt nr.: 073/2
Vassdragsområder i REGINE: 073.D-073.H	Fylke: Sogn og Fjordane, Oppland	Utfylt av (dato, navn): 31.12.00, Ole Kristian Spikkeland

Karakteristiske data	Område <input checked="" type="checkbox"/> Objekt <input type="checkbox"/>
Navn/løpenummer på objekt/delområde:	6 Øvre Smeddalsvatn
Type verneverdi (tema):	Landskapsbilde
Beskrivelse av viktige kvaliteter:	Landemerke
Tidligere vurdert verneverdi er karakterisert slik:	Ikkje vurdert
Oppfylte hovedkriteria og begrunnelse:	Heilheit:
Oppfylte støttekriteria og begrunnelse:	Typiskheit:
Forslag til gradering:	<input type="checkbox"/> *** Nasjonalt viktig verdi <input type="checkbox"/> ** Regionalt viktig verdi <input checked="" type="checkbox"/> * Lokalt viktig verdi <input type="checkbox"/> + Område/objekt med potensiell verdi
Referansehenvisninger:	33
Status for dokumentasjon:	<input type="checkbox"/> Dokumentert <input checked="" type="checkbox"/> Godt nok dokumentert <input type="checkbox"/> Manglende dokumentasjon <input type="checkbox"/> Status for dokumentasjon ukjent
UTM på midtpunkt:	Sone: UTM ny <input type="checkbox"/> gammel <input type="checkbox"/>
UTM øvre (der vannstreng krysses):	UTM nedre (der vannstreng krysses):
Digitalisering av området er foretatt:	<input type="checkbox"/> Størrelse på arealet (dersom kjent):
Innenfor definert 100 m belte i kommunens arealplan	<input type="checkbox"/> Innenfor RPR-klasse (dersom definert):

VVV Registrering og kartfesting av områder og objekter

Vassdragsnavn: Smeddøla	Kommune(r): Lærdal, Årdal, Vang og Hemsedal	Vernet vassdrag, objekt nr: 073/2
Vassdragsområder i REGINE: 073.D-073.H	Fylke: Sogn og Fjordane, Oppland	Utfylt av (dato, navn): 31.12.00, Ole Kristian Spikkeland

Karakteristiske data	Område <input checked="" type="checkbox"/> Objekt <input type="checkbox"/>
Navn/løpenummer på objekt/delområde:	7 Nedre Smeddalsvatn
Type verneverdi (tema):	Landskapsbilde
Beskrivelse av viktige kvaliteter:	Landemerke
Tidligere vurdert verneverdi er karakterisert slik:	Ikkje vurdert
Oppfylte hovedkriteria og begrunnelse:	Heilheit:
Oppfylte støttekriteria og begrunnelse:	Typiskheit:
Forslag til gradering:	<input type="checkbox"/> *** Nasjonalt viktig verdi <input type="checkbox"/> ** Regionalt viktig verdi <input checked="" type="checkbox"/> * Lokalt viktig verdi <input type="checkbox"/> + Område/objekt med potensiell verdi
Referansehenvisninger:	33
Status for dokumentasjon:	<input type="checkbox"/> Dokumentert <input type="checkbox"/> Manglende dokumentasjon <input checked="" type="checkbox"/> Godt nok dokumentert <input type="checkbox"/> Status for dokumentasjon ukjent
UTM på midtpunkt:	Sone: UTM ny <input type="checkbox"/> gammel <input type="checkbox"/>
UTM øvre (der vannstreng krysses):	UTM nedre (der vannstreng krysses):
Digitalisering av området er foretatt:	<input type="checkbox"/> Størrelse på arealet (dersom kjent):
Innenfor definert 100 m belte i kommunens arealplan	<input type="checkbox"/> Innenfor RPR-klasse (dersom definert):

VVV Registrering og kartfesting av områder og objekter

Vassdragsnavn: <i>Smeddøla</i>	Kommune(r): Lærdal, Årdal, Vang og Hemsedal	Vernet vassdrag, objekt nr.: 073/2
Vassdragsområder i REGINE: 073.D-073.H	Fylke: Sogn og Fjordane, Oppland	Utfylt av (dato, navn): 31.12.00, Ole Kristian Spikkeland

Karakteristiske data	Område <input checked="" type="checkbox"/> Objekt <input type="checkbox"/>
Navn/løpenummer på objekt/delområde:	1 Fillefjellet
Type verneverdi (tema):	<i>Friluftsliv</i>
Beskrivelse av viktige kvaliteter:	Ski- og fotturar, jakt og fiske
Tidligere vurdert verneverdi er karakterisert slik:	Avmerka som friluftsområde av regional/nasjonal verdi i fylkesdelplan for arealbruk (2000)
Oppfylte hovedkriteria og begrunnelse:	Oppleving: Eignaheit: Dagens bruk:
Oppfylte støttekriteria og begrunnelse: Forslag til gradering:	Tilgjengelegheit: Naturkvalitet: <input checked="" type="checkbox"/> *** Nasjonalt viktig verdi <input type="checkbox"/> ** Regionalt viktig verdi <input type="checkbox"/> * Lokalt viktig verdi <input type="checkbox"/> + Område/objekt med potensiell verdi
Referansehenvisninger:	8, 9, 15, 22, 24, 25, 32, 33, 34, 38, 39
Status for dokumentasjon:	<input checked="" type="checkbox"/> Dokumentert <input type="checkbox"/> Manglende dokumentasjon <input type="checkbox"/> Godt nok dokumentert <input type="checkbox"/> Status for dokumentasjon ukjent
UTM på midtpunkt:	Sone: UTM ny <input type="checkbox"/> gammel <input type="checkbox"/>
UTM øvre (der vannstreng krysses):	UTM nedre (der vannstreng krysses):
Digitalisering av området er foretatt:	<input checked="" type="checkbox"/> Størrelse på arealet (dersom kjent):
Innenfor definert 100 m belte i kommunens arealplan	<input type="checkbox"/> Innenfor RPR-klasse (dersom definert):

VVV Registrering og kartfesting av områder og objekter

Vassdragsnavn: <i>Smeddøla</i>	Kommune(r): Lærdal, Årdal, Vang og Hemsedal	Vernet vassdrag, objekt nr: 073/2
Vassdragsområder i REGINE: 073.D-073.H	Fylke: Sogn og Fjordane, Oppland	Utfyllt av (dato, navn): 31.12.00, Ole Kristian Spikkeland

Karakteristiske data	Område <input checked="" type="checkbox"/> Objekt <input type="checkbox"/>
Navn/løpenummer på objekt/delområde:	2 Frostdalen
Type verneverdi (tema):	Friluftsliv
Beskrivelse av viktige kvaliteter:	Fiskekortområde med fjellaure av god kvalitet
Tidligere vurdert verneverdi er karakterisert slik:	Ikkje vurdert. Avmerkt på <i>Oversiktskart over fiskekort i Sogn og Fjordane (1998)</i>
Oppfylte hovedkriteria og begrunnelse:	Eignaheit: Dagens bruk:
Oppfylte støttekriteria og begrunnelse: Forslag til gradering:	Naturkvalitet: <input type="checkbox"/> *** Nasjonalt viktig verdi <input type="checkbox"/> ** Regionalt viktig verdi <input checked="" type="checkbox"/> * Lokalt viktig verdi <input type="checkbox"/> + Område/objekt med potensiell verdi
Referansehenvisninger:	17
Status for dokumentasjon:	<input checked="" type="checkbox"/> Dokumentert <input type="checkbox"/> Godt nok dokumentert <input type="checkbox"/> Manglende dokumentasjon <input type="checkbox"/> Status for dokumentasjon ukjent
UTM på midtpunkt:	Sone: UTM ny <input type="checkbox"/> gammel <input type="checkbox"/>
UTM øvre (der vannstreng krysses):	UTM nedre (der vannstreng krysses):
Digitalisering av området er foretatt:	<input checked="" type="checkbox"/> Størrelse på arealet (dersom kjent):
Innenfor definert 100 m belte i kommunens arealplan	<input type="checkbox"/> Innenfor RPR-klasse (dersom definert):

VVV Registrering og kartfesting av områder og objekter

Vassdragsnavn: <i>Smeddøla</i>	Kommune(r): Lærdal, Årdal, Vang og Hemsedal	Vernet vassdrag, objekt nr: 073/2
Vassdragsområder i REGINE: 073.D-073.H	Fylke: Sogn og Fjordane, Oppland	Utfylt av (dato, navn): 31.12.00, Ole Kristian Spikkeland

Karakteristiske data	Område <input checked="" type="checkbox"/> Objekt <input type="checkbox"/>
Navn/løpenummer på objekt/delområde:	3 Valdresdalen
Type verneverdi (tema):	Friluftsliv
Beskrivelse av viktige kvaliteter:	Fiskekortområde med fjellaure av god kvalitet
Tidligere vurdert verneverdi er karakterisert slik:	Ikkje vurdert. Avmerkt på <i>Oversiktskart over fiskekort i Sogn og Fjordane (1998)</i>
Oppfylte hovedkriteria og begrunnelse:	Eignaheit: Dagens bruk:
Oppfylte støttekriteria og begrunnelse:	Naturkvalitet:
Forslag til gradering:	<input type="checkbox"/> *** Nasjonalt viktig verdi <input type="checkbox"/> ** Regionalt viktig verdi <input checked="" type="checkbox"/> * Lokalt viktig verdi <input type="checkbox"/> + Område/objekt med potensiell verdi
Referansehenvisninger:	17
Status for dokumentasjon:	<input checked="" type="checkbox"/> Dokumentert <input type="checkbox"/> Godt nok dokumentert <input type="checkbox"/> Manglende dokumentasjon <input type="checkbox"/> Status for dokumentasjon ukjent
UTM på midtpunkt:	Sone: UTM ny <input type="checkbox"/> gammel <input type="checkbox"/>
UTM øvre (der vannstreng krysses):	UTM nedre (der vannstreng krysses):
Digitalisering av området er foretatt:	<input checked="" type="checkbox"/> Størrelse på arealet (dersom kjent):
Innenfor definert 100 m belte i kommunens arealplan	<input type="checkbox"/> Innenfor RPR-klasse (dersom definert):

VVV Registrering og kartfesting av områder og objekter

Vassdragsnavn: <i>Smeddøla</i>	Kommune(r): Lærdal, Årdal, Vang og Hemsedal	Vernet vassdrag, objekt nr: 073/2
Vassdragsområder i REGINE: 073.D-073.H	Fylke: Sogn og Fjordane, Oppland	Utfyllt av (dato, navn): 31.12.00, Ole Kristian Spikkeland

Karakteristiske data	Område <input checked="" type="checkbox"/> Objekt <input type="checkbox"/>
Navn/løpenummer på objekt/delområde:	4 Oddedalen
Type verneverdi (tema):	<i>Friluftsliv</i>
Beskrivelse av viktige kvaliteter:	Fiskekortområde med fjellaure av god kvalitet
Tidligere vurdert verneverdi er karakterisert slik:	Ikkje vurdert. Avmerkt på <i>Oversiktskart over fiskekort i Sogn og Fjordane (1998)</i>
Oppfylte hovedkriteria og begrunnelse:	Eignaheit: Dagens bruk:
Oppfylte støttekriteria og begrunnelse:	Naturkvalitet:
Forslag til gradering:	<input type="checkbox"/> *** Nasjonalt viktig verdi <input type="checkbox"/> ** Regionalt viktig verdi <input checked="" type="checkbox"/> * Lokalt viktig verdi <input type="checkbox"/> + Område/objekt med potensiell verdi
Referansehenvisninger:	17
Status for dokumentasjon:	<input checked="" type="checkbox"/> Dokumentert <input type="checkbox"/> Godt nok dokumentert <input type="checkbox"/> Manglende dokumentasjon <input type="checkbox"/> Status for dokumentasjon ukjent
UTM på midtpunkt:	Sone: UTM ny <input type="checkbox"/> gammel <input type="checkbox"/>
UTM øvre (der vannstreng krysses):	UTM nedre (der vannstreng krysses):
Digitalisering av området er foretatt:	<input checked="" type="checkbox"/> Størrelse på arealet (dersom kjent):
Innenfor definert 100 m belte i kommunens arealplan	<input type="checkbox"/> Innenfor RPR-klasse (dersom definert):

VVV Registrering og kartfesting av områder og objekter

Vassdragsnavn: <i>Smeddøla</i>	Kommune(r): Lærdal, Årdal, Vang og Hemsedal	Vernet vassdrag, objekt nr.: 073/2
Vassdragsområder i REGINE: 073.D-073.H	Fylke: Sogn og Fjordane, Oppland	Utfylt av (dato, navn): 31.12.00, Ole Kristian Spikkeland

Karakteristiske data	Område <input checked="" type="checkbox"/> Objekt <input type="checkbox"/>
Navn/løpenummer på objekt/delområde:	1 Eråksgrandane
Type verneverdi (tema):	Kulturmiljøer
Beskrivelse av viktige kvaliteter:	Heilskapeleg kulturlandskap med anlegg som vitnar om høg teknisk innsikt. Store og varierte steinopplegg; steingardar, små bakkemurar, tradisjonelle rydningsrøyser, ulike husgrunnar og vegopplegg. Vegetasjonen er typisk for beita hagemark og framviser vanlege soneringer frå intensivt til ekstensivt beita område
Tidligere vurdert verneverdi er karakterisert slik:	Området er omtalt i Naturbasen (lok. nr. 1422-46, ajourdato: 21.01.91)
Oppfylte hovedkriteria og begrunnelse:	-
Oppfylte støttekriteria og begrunnelse:	-
Forslag til gradering:	<input type="checkbox"/> *** Nasjonalt viktig verdi <input type="checkbox"/> ** Regionalt viktig verdi <input type="checkbox"/> * Lokalt viktig verdi <input type="checkbox"/> + Område/objekt med potensiell verdi
Referansehenvisninger:	15, 19
Status for dokumentasjon:	<input checked="" type="checkbox"/> Dokumentert <input type="checkbox"/> Godt nok dokumentert <input type="checkbox"/> Manglende dokumentasjon <input type="checkbox"/> Status for dokumentasjon ukjent
UTM på midtpunkt:	Sone: UTM ny <input type="checkbox"/> gammel <input type="checkbox"/>
UTM øvre (der vannstreng krysses):	UTM nedre (der vannstreng krysses):
Digitalisering av området er foretatt:	<input checked="" type="checkbox"/> Størrelse på arealet (dersom kjent):
Innenfor definert 100 m belte i kommunens arealplan	<input type="checkbox"/> Innenfor RPR-klasse (dersom definert):

VVV Registrering og kartfesting av områder og objekter

Vassdragsnavn: Smeddøla	Kommune(r): Lærdal, Årdal, Vang og Hemsedal	Vernet vassdrag, objekt nr: 073/2
Vassdragsområder i REGINE: 073.D-073.H	Fylke: Sogn og Fjordane, Oppland	Utfylt av (dato, navn): 31.12.00, Ole Kristian Spikkeland

Karakteristiske data	Område <input checked="" type="checkbox"/> Objekt <input type="checkbox"/>
Navn/løpenummer på objekt/delområde:	2 Maristova-Kyrkjestølane
Type verneverdi (tema):	Kulturmiljøer
Beskrivelse av viktige kvaliteter:	Gammal kongeveg over Fillefjell frå 1793
Tidligere vurdert verneverdi er karakterisert slik:	Kjent nasjonalt kulturminne
Oppfylte hovedkriteria og begrunnelse:	-
Oppfylte støttekriteria og begrunnelse:	-
Forslag til gradering:	<input type="checkbox"/> *** Nasjonalt viktig verdi <input type="checkbox"/> ** Regionalt viktig verdi <input type="checkbox"/> * Lokalt viktig verdi <input type="checkbox"/> + Område/objekt med potensiell verdi
Referansehenvisninger:	24, 30, 33, 34, 39, 40
Status for dokumentasjon:	<input checked="" type="checkbox"/> Dokumentert <input type="checkbox"/> Godt nok dokumentert <input type="checkbox"/> Manglende dokumentasjon <input type="checkbox"/> Status for dokumentasjon ukjent
UTM på midtpunkt:	Sone: UTM ny <input type="checkbox"/> gammel <input type="checkbox"/>
UTM øvre (der vannstreng krysses):	UTM nedre (der vannstreng krysses):
Digitalisering av området er foretatt:	<input type="checkbox"/> Størrelse på arealet (dersom kjent):
Innenfor definert 100 m belte i kommunens arealplan	<input type="checkbox"/> Innenfor RPR-klasse (dersom definert):

Oversikter over rapporter

"Verdier i Vernede Vassdrag"

- 1998 - 1 Verdier i Norddalselva, Åfjord kommune i Sør-Trøndelag
- 1999 - 1 Verdier i Opo m/Låtefoss, Odda kommune i Hordaland
- 1999 - 2 Verdier i Stryne- og Loenvassdraget, Stryn kommune
i Sogn og Fjordane
- 1999 - 3 Verdier i Oldenvassdraget, Stryn kommune i Sogn og Fjordane
- 2000 - 1 Verdier i Gautefallvassdraget, Drangedal og Nissedal
kommuner i Telemark
- 2000 - 2 Verdier i Unsetåa, Rendalen, Tynset og Tolga kommuner
- 2000 - 3 Verdier i Hamrabøvassdraget, Suldal kommune i Rogaland
- 2000 - 4 Verdier i Høievassdraget, Tysvær kommune i Rogaland
- 2000 - 5 Verneverdier i Nitelva, Nittedal, Skedsmo og Rælingen
kommuner i Akershus fylke
- 2000 - 6 Verdier i Norddalsvassdraget, Suldal kommune i Rogaland
- 2000 - 7 Verdier i Hålandsvassdraget, Suldal kommune i Rogaland
- 2000 - 8 Verdier i Vikedalsvassdraget, Vindafjord kommune i Rogaland
- 2000 - 9 Verdier i Gvetaåi, Nore og Uvdal kommune i Buskerud
- 2000 - 10 Verdier i Skrimfjellområdet, Kongsberg kommune i Buskerud,
Sauherad og Skien kommuner i Telemark
- 2000 - 11 Verdier i Vergja, Nore og Uvdal, Rollag og Sigdal
kommuner i Buskerud
- 2000 - 12 Verdier i Oгна, Steinkjer kommune i Nord-Trøndelag
- 2000 - 13 Verdier i Rolv, Nore og Uvdal, kommune i Buskerud
- 2000 - 14 Verdier i Sørkjeåi, Rollag kommune i Buskerud
og Tinn kommune i Telemark
- 2000 - 15 Verdier i Vannsjø-Hobøl vassdraget,
Moss, Sarpsborg, Spydeberg, Skiptvedt, Råde, Rygge
Våler og Hobøl kommuner i Østfold og Akershus fylker
- 2000 - 16 Verdier i Austbygdåi, Tinn kommune i Telemark

- 2000 - 17 Verdier i Hornsbekken, Gol kommune i Buskerud
- 2000 - 18 Verdier i Skogshornområdet, Gol kommune i Buskerud
- 2000 - 19 Verdier i Grønndøla, Gol kommune i Buskerud
- 2000 - 20 Verdier i Mørkedøla, Gol kommune i Buskerud
- 2000 - 21 Verdier i Fuglevågsvassdraget,
Smøla kommune i Møre og Romsdal
- 2000 - 22 Verdier i Årgårdsvassdraget,
Namdalseid og Verran kommuner i Nord-Trøndelag
- 2000 - 23 Verdier i Hjelsteinelva,
Vestnes kommune i Møre og Romsdal
- 2000 - 24 Verdier i Gjela, Aure kommune i Møre og Romsdal
- 2000 - 25 Verdier i Toåa, Surnadal kommune i Møre og Romsdal
- 2001 - 1 Natur- og kulturverdier i Salsvassdraget, Nord-Trøndelag
- 2001 - 2 Verdier i Norddalsvassdraget, Norddal kommune,
Møre og Romsdal
- 2001 - 3 Verdier i Søya, Surnadal kommune i Møre og Romsdal
- 2001 - 4 Verdier i Ålvundelva, Sunndal kommune i Møre og Romsdal
- 2001 - 5 Verdier i Solnørelva, Vestnes, Skodje og Ørskog kommuner
i Møre og Romsdal
- 2001 - 6 Verdier i Bygdaelva, Stranda kommune i Møre og Romsdal
- 2001 - 7 Verdier i Stigedalselva, Volda kommune i Møre og Romsdal
- 2001 - 8 Verdier i Visa, Nesset kommune i Møre og Romsdal
- 2001 - 9 Verdier i Bondalselva, Ørsta kommune i Møre og Romsdal
- 2001 - 10 Verdier i Norangselva, Ørsta kommune i Møre og Romsdal
- 2001 - 11 Verdier i Todalselva, Aure kommune i Møre og Romsdal
- 2001 - 12 Verdier i Bjotveitelvi, Ullensvang og Eidfjord
kommuner i Hordaland
- 2001 - 13 Verdier i Døgro, Ulvik kommune i Hordaland
- 2001 - 14 Verdier i Elvegårdselva, Narvik kommune i Nordland
- 2001 - 15 Verdier i Snefjordvassdraget, Måsøy kommune i Finnmark
- 2001 - 16 Verdier i Dyrdalselvi, Aurland kommune i Sogn og Fjordane

- 2001 - 17 Verdier i Undredalselvi, Aurland kommune i Sogn og Fjordane
- 2001 - 18 Verdier i Kolarselvi, Aurland kommune i Sogn og Fjordane
- 2001 - 19 Verdier i Flåmsvassdraget, Aurland kommune i Sogn og Fjordane
- 2001 - 20 Verdier i Nisedalselvi, Aurland kommune i Sogn og Fjordane
- 2001 - 21 Verdier i Gaulavassdraget, Melhus kommune i Sør-Trøndelag
- 2001 - 22 Verdier i Gaulavassdraget, Midtre Gauldal kommune i Sør-Trøndelag
- 2001 - 23 Verdier i Taumevassdraget, Sirdal kommune i Vest-Agder
- 2001 - 24 Verdier i Erdalsvassdraget, Eidfjord og Ullensvang kommune, Hordaland
- 2001 - 25 Verdier i Hattebergsvassdraget, Æneselvi og Furebergsvassdraget i Kvinnherad kommune, Hordaland
- 2001 - 26 Verdier i Manddalselva, Kåfjord kommune i Troms
- 2001 - 27 Verdier i Etnavassdraget, Nordre Land, Etnedal, Sør-Aurdal, Nord-Aurdal og Øystre Slidre kommuner i Oppland
- 2001 - 28 Verdier i Gausa, Espedalsvatn/Breisjøen, Lillehammer, Gausdal, Øyer, Ringeby, Sør-Fron og Nord-Fron kommuner i Oppland
- 2001 - 29 Verdier i Smeddøla, Lærdal kommune i Sogn og Fjordane
- 2001 - 30 Verdier i Kvinna, Leikanger kommune i Sogn og Fjordane
- 2001 - 31 Verdier i Sogndalselvi, Sogndal kommune i Sogn og Fjordane
- 2001 - 32 Verdier i Utladalsvassdraget, Årdal og Luster kommuner i Sogn og Fjordane
- 2001 - 33 Verdier i Feigumsvassdraget, Luster kommune i Sogn og Fjordane
- 2001 - 34 Verdier i Mørkrisvassdraget, Luster kommune i Sogn og Fjordane

Se også:

Forvaltning av vernede vassdrag 1995. Informasjonsperm utgitt av Direktoratet for naturforvaltning og Norges vassdrag-og energidirektorat, mars 1995.

Norges vassdrag- og energidirektorats hjemmeside: <http://www.nve.no>

Direktoratet for naturforvaltnings hjemmeside: <http://www.naturforvaltning.no>



Norges
vassdrags- og
energidirektorat



Fylkesmannen



Direktoratet for
naturforvaltning

Verdier i vernede vassdrag

Norges vassdrags- og energidirektorat (NVE) og Direktoratet for naturforvaltning (DN) har i fellesskap arbeidet med et prosjekt for å gjøre kunnskapen om vernede vassdrag lettere tilgjengelig for kommuner og andre som forvalter vassdragsnære områder. "VVV-prosjektet" skal dokumentere og gjøre verdiene i vassdraget mer synlige. Målet er at alle som planlegger arealbruk eller inngrep i et vernet vassdrag, først skal vite hvilke verneverdier som finnes der. På denne måten regner DN og NVE med at skadelige inngrep i større grad blir unngått.

TE 995

ISBN 82-7072-505-6

ISSN 1501-4851

Norges vassdrags- og energidirektorat, P.B. 5091 Majorstua, 0301 Oslo. Tlf. 22 95 95 95, faks 22 95 90 00

Fylkesmannen i Sogn og Fjordane, P.B. 37, 6861 Leikanger. Tlf. 57 65 50 00, faks 57 65 50 55

Direktoratet for naturforvaltning, 7485 Trondheim. Tlf. 73 58 05 00, faks 73 58 05 01