

Verdiar i Feigumsvassdraget, Luster kommune i Sogn og Fjordane

VVV-rapport 2001-33



Utgitt av Direktoratet for naturforvaltning i samarbeid med
Norges vassdrags- og energidirektorat og Fylkesmannen i Sogn og Fjordane

Refererast som:

Fylkesmannen i Sogn og Fjordane 2001. Verdier i Feigumsvassdraget, Luster kommune i Sogn og Fjordane.

Utgitt av Direktoratet for naturforvaltning i samarbeid med Norges vassdrags- og energidirektorat.

VVV-rapport 2001-33. Trondheim

41 sider, 5 kart + vedlegg

Forsidefoto: Ole Kristian Spikkeland, foto tatt fra Feigumbygda

Forsidelayout: Knut Kringstad

Verdiar i

Feigumsvassdraget, Luster kommune

i Sogn og Fjordane

Vassdragsnr.: 075.3Z

Verneobjekt: 075/1

Verneplan III

VVV-rapport 2001-33

Tittel <i>Verdiar i Feigumsvassdraget</i>	Dato <i>Kunnskapsstatus 27.07.2001</i>	Antall sider <i>41 s + 5 kart + vedlegg</i>
Forfatter <i>Ole Kristian Spikkeland</i>	Institusjon <i>Fylkesmannen i Sogn og Fjordane</i>	Ansvarlig sign <i>Jofred Takle</i>
TE-nr. <i>999</i>	ISSN-nr. <i>1501-4851</i>	ISBN-nr. <i>82-7072-509-9</i>
VVV-Rapport nr. <i>2001-33</i>		
Vassdragsnavn <i>Feigumsvassdraget</i>	Vassdragsnummer <i>075.3Z</i>	Fylke <i>Sogn og Fjordane</i>
Vernet vassdrag nr <i>075/1</i>	Antall objekter/delområder <i>18 (+ 1 kulturmiljø)</i>	Kommuner <i>Luster (Årdal)</i>
Antall delområder med Nasjonal verdi (***) <i>3</i>	Antall delområder med Regional verdi (**) <i>3</i>	Antall delområder med Lokal verdi (*) <i>12</i>
EKSTRAKT		
<p>Feigumsvassdraget ligg hovudsakleg i Luster kommune i Sogn og Fjordane. Vassdraget vart verna mot kraftutbygging i 1986.</p> <p>VVV-prosjektet (<i>Verdiar i verna vassdrag</i>) er initiert av Direktoratet for naturforvaltning (DN) og Norges vassdrags- og energidirektorat (NVE). Formålet er å kartleggje og synleggjere verneverdiane i verna vassdrag. Fylkesmannen i Sogn og Fjordane, på oppdrag frå DN og NVE, presenterer i denne rapporten dokumentasjon av kjende natur- og kulturfaglege verdiar i og ved Feigumsvassdraget.</p> <p>Feigumsvassdraget er eit relativt lite vassdrag som spenner over forskjellige naturtypar frå fjord til høgfell. Det knyter seg klart størst naturfagleg interesse til Feigumfossen, som med eit fritt fall på 218 meter er eit imponerande skue over Lustrafjorden og ein høgt profilert turistattraksjon. Noko høgare opp i vassdraget ligg Hanafossen, med eit fritt fall på over 100 meter, og ovanfor denne igjen Drivandefossen. I Husadalen og i eit område vest for Dyrdalsvatn ligg markerte randmorenar. Hanafossmyrane, 840 m.o.h., har verdi både som naturtype, landskapselement, våtmark og viltområde. Høgfjellsdelen av nedbørfeltet er kalvingsområde, vinterbeite og til dels også sommarbeite for villrein. Rivenosi er viktig fjellrypeterrang. Nedre Feigedalen peikar seg ut som eit allsidig viltområde. Feigumgrenda med bygningsmiljø og kulturmarkstypar inngår i eit større prioritert kulturlandskapsområde som strekkjer seg sørvestover mot Urnes. Blant viktige kulturminne finst smie og vassdrivne anlegg som sag og mølle. Det vert seld fiskekort i høgfjellsdelen av nedbørfeltet.</p> <p>Denne rapporten freistar å strukturere og illustrere dette faglege stoffet på ein måte som m.a. kan nyttast i kommunal forvaltning.</p>		
SUMMARY IN ENGLISH		
<p><i>The river Feigumsvassdraget is situated in the municipality of Luster in Sogn og Fjordane. In 1986 this watershed was protected against development of future water power plants.</i></p> <p><i>The Directorate of Nature Management (DN) and The Norwegian Water Resources and Energy Directorate (NVE) have established a project "The values of nature protected areas".</i></p> <p><i>The County Governor of Sogn og Fjordane has worked out this report of the natural values of Feigumsvassdraget.</i></p>		
5 STIKKORD PÅ NORSK		KEYWORDS IN ENGLISH
<i>Prosessar og former skapt av is og vatn</i> <i>Biologisk mangfald</i> <i>Landskapsbilde</i> <i>Friluftsliv</i> <i>Kulturminne</i>		<i>Landscapes developed by glaciers and water</i> <i>Versatile biological values</i> <i>Forms of landscapes</i> <i>Open air activities</i> <i>Archaeological discoveries and old buildings</i>

FØREORD

Direktoratet for naturforvaltning (DN) og Norges vassdrags- og energidirektorat (NVE) er i fellesskap ansvarlege for prosjektet "*Verdiar i verna vassdrag*" (*VVV-prosjektet*). Formålet er å gjere kunnskapen om verdiane lettare tilgjengeleg for kommunar og andre som forvaltar verna vassdrag med nærrområde. Etter at Stortinget 1. april 1993 vedtok Verneplan IV for vassdrag, er 341 vassdragsobjekt verna mot kraftutbygging. Stortinget har gjentekne gonger presisert at verneverdiane i dei verna vassdraga ikkje må forringast av andre inngrep. Rikspolitiske retningslinjer (RPR) for verna vassdrag vart vedteke 10. november 1994. Retningslinjene gir kommunar, fylkeskommunar og statlege myndigheiter rammer for si forvaltning.

VVV-prosjektet skildrar verdiar innan prosessar og former skapt av is og vatn, biologisk mangfald, landskapsbilde, friluftsliv og kulturminne/-miljø og skal ut frå eksisterande kunnskap synleggjere dei viktigaste verdiane. I tillegg kan det også finnast andre verdiar som er viktige for vernet. I prosjektet vert det laga vassdragsvise rapportar som gir ein oversiktleg presentasjon av viktige område i tekst og på kart. Prosjektleiari for VVV-prosjektet er Elisabet Rosendal. Ansvar for utarbeiding av den enkelte rapport ligg til fylkesmannen i vedkomande fylke.

Feigumsvassdraget har sidan vedtak i Stortinget 19. juni 1986 vore verna mot vasskraftutbygging. Denne rapporten er utarbeida av Fylkesmannen i Sogn og Fjordane i 2001. Rapporten presenterer fyldig dokumentasjon av kjende verdiar som finst i og ved Feigumsvassdraget. Arbeidet er utført i samarbeid med Luster kommune. Arbeidet med rapporten er utført av cand. real Ole Kristian Spikkeland i firma *Ole Kristian Spikkeland Naturundersøkingar*. Kontaktperson ved fylkesmannen si miljøvernavdeling har vore seksjonsleiar Jofred Takle. Konsulentfirmaet BioTjenester ved June Breistein har vore engasjert for å slutføre rapporten til trykking og utlegging på Internett.

Trondheim - Leikanger - Oslo

*Direktoratet for naturforvaltning
naturbruksavdelingen*

*Ola Skauge,
avdelingsdirektør*

*Norges vassdrags- og energidirektorat
vassdragsavdelingen*

*Are Mobæk,
avdelingsdirektør*

*Fylkesmannen i Sogn og Fjordane
miljøvernavdelinga*

*Nils Erling Yndesdal
fylkesmiljøvernssjef*

INNHALD

FØREORD SAMANDRAG

1.0	INNLEIING	13
1.1	Generell skildring av Feigumsvassdraget.....	13
1.2	Hydrologi og vasskvalitet.....	15
1.3	Arealopplysningar	16
1.3.1	Inngrepsstatus	16
1.3.2	Kommuneplan for Luster	16
1.3.3	Verneområde	16
1.4	Rapporten sine målsetjingar og begrensningar.....	16
2.0	PROSESSAR OG FORMER SKAPT AV IS OG VATN.....	17
2.1	Vassdragsselement og dagens prosessar	17
2.2	Former og spor etter avslutta prosessar.....	17
2.3	Andre geofaglege element.....	18
2.4	Utvalde delområde og objekt.....	18
3.0	BIOLOGISK MANGFALD.....	19
3.1	Ferskvassbiologi	19
3.2	Naturtypar	20
3.3	Vilt.....	21
3.4	Raudlisteartar.....	22
3.5	Utvalde delområde og objekt.....	23
4.0	LANDSKAPSBILDE	24
4.1	Landskapsregion og særpreg	24
4.2	Framtredande landskapselement.....	25
4.3	Utvalde delområde og objekt.....	26
5.0	FRILUFTSLIV	27
5.1	Friluftsområde	27
5.2	Hytter, stinett, pilgrimsleder.....	27
5.3	Naturturisme	28
5.4	Jakt og fiske.....	28
5.5	Utvalde delområde og objekt.....	29

6.0	KULTURMILJØ	30
6.1	Vassdragsrelaterte kulturmiljø	30
6.2	Verdifulle kulturlandskap	30
6.3	Andre kulturminne/-miljø	31
6.4	Utvalde delområde og objekt	32
7.0	AKTUELLE TRUGSMÅL	33
8.0	LITTERATUR	34
9.0	KRITERIUM OG VERDISETJING NYTTA I RAPPORTEN	37
9.1	Metode	37
10.0	KART	40

VEDLEGG Registrerings skjema

SAMANDRAG

Feigumsvassdraget (vassdragsnr. 075.3Z) ligg hovudsakleg i Luster kommune i Sogn og Fjordane. Berre mindre område i aust tilhøyrer Årdal kommune. Vassdraget drenerer ein del av fjellområda mellom Lustrafjorden og Årdalsfjorden. Feigumsvassdraget vart verna mot kraftutbygging i 1986.

Feigumsvassdraget sitt nedbørfelt spenner over forskjellige naturtypar frå fjord til høgfjell. Areal under skoggrensa utgjer berre 15 % av nedbørfeltet. Opp til 750 m.o.h. dominerer gråorskog. Nederst langs fjorden finst edellauvskogbestandar med alm, hasselskog og hengjebjørk. På skrinna mark noko høgare opp i dalsidene opptre furu- og ospeskog, og i subalpine område er bjørkeskog einerådande. Størstedelen av nedbørfeltet høyrer inn under den alpine vegetasjonssona, der lyngheiar, grasheiar og snøleier er nokolunde jamt utbreidd. Store areal er vegetasjonslause. Fjellvegetasjonen er framleis tydeleg prega av tidlegare stølsdrift. Store område i nedbørfeltet er utan tyngre tekniske inngrep.

Det knyter seg klart størst naturfagleg interesse til Feigumfossen, som med eit fritt fall på 218 meter er eit imponerande skue over Lustrafjorden og ein høgt profilert turistattraksjon. Noko høgare opp i vassdraget ligg Hanafossen, med eit fritt fall på over 100 meter, og ovanfor denne igjen Drivandefossen. I Husadalen og i eit område vest for Dyrdalsvatn ligg markerte randmorenar. Hanafossmyrane, 840 m.o.h., har verdi både som naturtype, landskapselement, våtmark og viltområde. Høgfjellsdelen av nedbørfeltet er kalvingsområde, vinterbeite og til dels også sommarbeite for villrein. Rivenosi er viktig fjellrypereng. Nedre Feigedalen peikar seg ut som eit allsidig viltområde. Feigumgrenda med bygningsmiljø og kulturmarkstypar inngår i eit større prioritert kulturlandskapsområde som strekkjer seg mot Urnes. Blant viktige kulturminne finst smie og vassdrivne anlegg som sag og mølle. Det vert seld fiskekort i høgfjellsdelen av nedbørfeltet. Denne rapporten freistar å strukturere og illustrere dette faglege stoffet på ein måte som kan nyttast i kommunal forvaltning.

Rapporten omfattar fem hovudgrupper av fagtema:

<i>Kap. 2</i>	<i>Prosessar og former skapt av is og vatn</i>
<i>Kap. 3</i>	<i>Biologisk mangfald</i>
<i>Kap. 4</i>	<i>Landskapsbilde</i>
<i>Kap. 5</i>	<i>Friluftsliv</i>
<i>Kap. 6</i>	<i>Kulturminne/kulturmiljø</i>

Desse faglege tema vert vurdert etter VVV-faglege kriterium (eigne hovudkriterium og støttekriterium for kvar hovudgruppe), og deretter sortert etter tre verdikategoriar:

- Nasjonale verdi (***)*
- Regionale verdi (**)*
- Lokale verdi (*)*

Dei viktigaste naturfaglege verdiane i Feigumsvassdraget er samanfatta i tabellar og vist på kart bakerst i rapporten (opplysningar om kulturfaglege verdiar utanom kulturlandskap er ikkje handsama på denne måten). Eit konsentrat av verdiane vert gjengitt i tabellane nedanfor. Referansenummera i tabellane samsvarar med nummereringa på karta og i teksten for øvrig.

Prosesser og former skapt av is og vatn (P)

<i>Nr</i>	<i>Namn delområde</i>	<i>Verneverdi</i>	<i>Temakart nr.</i>
P1	Feigumsfossen	Nasjonal	1
P2	Hanafossen	Regional	1
P3	Drivandefossen	Lokal	1
P4	Husadalen	Lokal	1
P5	Dyrdalsvatn	Lokal	1
P6	Hanafossmyrane	Lokal	1

Biologisk mangfald (B)

<i>Nr</i>	<i>Namn delområde</i>	<i>Verneverdi</i>	<i>Temakart nr.</i>
B1	Rivenosi-Eggjene-Grønvassnosi-Gruvefj	Regional	2
B2	Hanafossmyrane	Lokal	2
B3	Rivenosi	Lokal	2
B4	Nedre Feigedalen	Lokal	2

Landskap (L)*

<i>Nr</i>	<i>Namn delområde</i>	<i>Verneverdi</i>	<i>Temakart nr.</i>
L1	Feigumsfossen	Nasjonal	3
L2	Hanafossen	Regional Lokal	3
L3	Drivandefossen	Lokal	3
L4	Bergheimsnosi-Holtane	Lokal	3
L5	Feigedalsvatn og Feige-Langedalen		3

* I tillegg vert villmarksprega område og inngrepsfrie naturområde sone 1 og 2, høvesvis >5 km, 3- 5 km og 1-3 km frå tyngre tekniske inngrep, vist

Friluftsliv (F)

<i>Nr</i>	<i>Namn delområde</i>	<i>Verneverdi</i>	<i>Temakart nr.</i>
F1	Feigumsfossen-Hanafossen	Nasjonal	4
F2	Eggjene	Lokal	4
F3	Feigedalsvatn-Dyrdalsvatn	Lokal	4

Kulturminne (K)*

<i>Nr</i>	<i>Namn delområde</i>	<i>Verneverdi</i>	<i>Temakart nr.</i>
K1	Feigumgrenda	-	5

* VVV-prosjektet føretek inga verdivurdering av kulturminne

Dei faglege vurderingane i rapporten byggjer i stor grad på eksisterande litteratur, opplysningar i Naturbasen, tidlegare granskingar i samband med verneplan III for vassdrag og opplysningar frå Luster kommune. Dei viktigaste skriftlege kjeldene er samanstilt bakerst i rapporten.

1.0 INNLEIING

Norges vassdrags- og energidirektorat (NVE) og Direktoratet for naturforvaltning (DN) har i fellesskap starta opp eit prosjekt for å gjere kunnskapen om verna vassdrag lettare tilgjengeleg for kommunar og andre som forvaltar vassdragsnære område. *VVV-prosjektet ("Verdiar i verna vassdrag")* skal dokumentere og gjere verdiane i dei verna vassdraga meir synlege. Dette skal gjerast gjennom å utarbeide rapportar med kartvedlegg etter ein felles mal. Målet er at alle som planlegg arealbruk eller inngrep i eit verna vassdrag, først skal vite kva verneverdiar som finst der. På denne måten reknar DN og NVE med at skadelege inngrep i større grad vert unngått. I Sogn og Fjordane har fylkesmannen si miljøvernavdeling ansvaret for å utarbeide vassdragsvise rapportar.

1.1 Generell skildring av Feigumsvassdraget

Feigumsvassdraget er eit relativt lite vassdrag som drenerer ein mindre del av fjellområda mellom Lustrafjorden og Årdalsfjorden i Indre Sogn. Elva Feiga renn vestover mot Lustrafjorden og har utløp ved grenda Feigum ca. 15 km sørvest for Skjolden. Nedbørfeltet dekkjer til saman 49 km². Med unntak av områda lengst i aust, som tilhøyrrer Årdal kommune, ligg nedbørfeltet i Luster kommune.

Vassdraget strekkjer seg frå havnivå og opp til høgjalpin sone. Berre ein liten del av nedbørfeltet ligg under tregrensa på ca. 1 100 m.o.h. Nedbørfeltet er omkransa av fleire høge fjelltoppar; Feigedalsfjellet (1500 m.o.h.), Eggjene (1 520 m.o.h.), Grønvassnosi (1 598 m.o.h.), Langedalsfjelli (1 509 m.o.h.), Falkanosi (1 559 m.o.h.), Gruvefjellet (1 520 m.o.h.), Tverrfjellet (1 356 m.o.h.) og Rivenosi (1 339 m.o.h.). Den aller høgste fjelltoppen, Grønvassnosi, ligg nordaust i nedbørfeltet. Fjellområda er prega av slake former med avrunda toppar og opne, vide dalar. Her ligg ei rekkje vatn med Øvre Kupevatn (0,7 km²), Feigedalsvatn (0,6 km²) og Dyrdalsvatn (0,5 km²) som dei største. Ned mot fjorden smalnar dalføret, og Feiga dannar her Hanafossen og den kjende Feigefossen, med fritt fall på 218 m.

Det er få tekniske inngrep i nedbørfeltet, og samtlege er konsentrert nede langs fjorden kor fylkesvegen frå Skjolden mot Urnes passerar. Her finst også noko gardsbusetnad og 32 da jordbruksareal. Like ovanfor busetnaden kryssar ei kraftlinje vassdraget.

Nedbørfeltet vert dekt av M711/N50-kartblad 1417 I (Lustrafjorden).

Nedbørfeltet omfattar høgdegradienten frå fjord til høg fjell, der ein suksessivt passerar den sørboreale, mellomboreale, nordboreale og alpine vegetasjonssona. Samtlege soner er representert med sine overgangsseksjonar. Austre del av den alpine vegetasjonssona er i tillegg representert med sin svakt oseaniske seksjon. Den sørboreale sona omfattar eit smalt belte langs Lustrafjorden. Her finst edellauvskogbestandar med alm, hasselskog og hengjebjørk, forutan gråor. Også den mellomboreale og nordboreale sona er berre representert med ei smal sone etter kvart som høgda over havet aukar. Under 750 m.o.h. dominerer gråorskog. På skrinne mark opptre furu- og ospeskog.

I subalpine område er bjørkeskog einerådande. Størstedelen av nedbørfeltet høyrer inn under den alpine vegetasjonssona. Her er lyngheiar, grasheiar og snøleier nokolunde jamt utbreidd, men store areal består av blokkmark og bert fjell. Fjellvegetasjonen er framleis tydeleg prega av tidlegare stølsdrift.

Dei vestlege og lågastliggjande delane av Feigumsvassdraget sitt nedbørfelt tilhøyrer den naturgeografiske region 37e; *Vestlandet sin lauv- og furuskogsregion*, underregion *Sogn og Fjordanes indre fjordstrøk*. Fjellområda frå Feigedalsvatn og austover tilhøyrer region 35d: *Fjellregionen i søndre del av fjellkjeden*, underregion *Jotunheimen*.

Feigumsvassdraget sitt nedbørfelt har eit subkontinentalt klima med forholdsvis låg årsnedbør. Det finst ingen klimastasjon i nedbørfeltet. Ved Luster Sanatorium (484 m.o.h.) ca. seks km nordvest for nedbørfeltet er årsnedbøren 1 240 mm, med maksimum i oktober (157 mm) og minimum i april (48 mm). I Hafslø (246 m.o.h.) ca. 14 km sørvest for nedbørfeltet er årsnedbøren 1 048 mm, med maksimum i oktober (132 mm) og minimum i april (39 mm). Årsnedbøren vil vere monaleg høgare i fjellområda enn nede ved fjorden. Ved Luster Sanatorium er årsmiddeltemperaturen 3,8 °C, med juli som varmaste månad (12,6 °C) og februar som kaldaste månad (-3,9 °C). Temperaturen vil vere ein del høgare nede ved fjorden og lågare i fjellområda.

Det knyter seg størst naturfagleg interesse til Feigumfossen, som med eit fritt fall på 218 meter er eit imponerande skue over Lustrafjorden og ein høgt profilert turistattraksjon. Noko høgare opp i vassdraget ligg Hanafossen, med eit fritt fall på over 100 meter, og ovanfor denne igjen Drivandefossen. I Husadalen og i eit område vest for Dyrdalsvatn ligg markerte randmorenar. Hanafossmyrane, 840 m.o.h., har verdi både som naturtype, landskapselement, våtmark og viltområde. Høgfjellsdelen av nedbørfeltet er kalvingsområde, vinterbeite og til dels også sommarbeite for villrein. Rivenosi er viktig fjellrypereng. Nedre Feigedalen peikar seg ut som eit allsidig viltområde. Feigumgrenda med bygningsmiljø og kulturmarkstypar inngår i eit større prioritert kulturlandskapsområde som strekkjer seg sørvestover mot Urnes. Blant viktige kulturminne finst smie og vassdrivne anlegg som sag og mølle. Det vert seld fiskekort i høgfjellsdelen av nedbørfeltet.

Feigumsvassdraget vart verna mot kraftutbygging gjennom vedtak i Stortinget 19. juni 1986 (Verneplan III). Kontaktutvalet for verneplan for vassdrag uttalar følgjande om Feigumsvassdraget i den forutgåande vurderinga av vernespørsmålet (NOU 1983: 41 *Verneplan for vassdrag III*):

”Utvalget ser det viktig at Luster får beholde Feigefossen som ett av de mest karakteristiske landskapselementer. På den annen side bør en unngå en båndlegging av objektets øvre deler som fullstendig hindrer en rasjonell utnyttelse av hele fjellområdet. Utvalget vil tilrå varig vern av Feigumsvassdraget, likevel slik at Feigedalsvatn kan nyttes som magasin som muliggjør en utnyttelse av de omkringliggende områder til kraftproduksjon. Forutsetningen er at vannføringen i Feigumsvassdraget gjennom hele året holdest nært opptil naturlig nivå og variasjon.”

Stortinget har gjentekne gonger slege fast at andre inngrep i dei verna vassdraga som kan redusere deira verdi for naturvern, friluftsliv og vitenskap, må søkjast unngått.

I 1994 vart det vedteke Rikspolitiske retningslinjer for verna vassdrag. Retningslinjene føreset at kommunane skal klassifisere og forvalte vassdraget og nærliggjande areal innan eit nærare definert vassdragsbelte.

1.2 Hydrologi og vasskvalitet

Feigumsvassdraget (075.3Z) sitt nedbørfelt har eit subkontinentalt klima. Mesteparten av nedbørmengda kjem om hausten. Flaum førekjem både i samband med snøsmeltinga om våren og ved store nedbørmengder om hausten. Middelvassføringa er 2,6 m³/s.

Feiga er eit typisk høgfjellsvassdrag med innsjøar som ligg vesentleg over skoggrensa. Størstedelen av nedbørfeltet ligg 900-1 300 m.o.h. og drenerer delar av fjellområda mellom Lustrafjorden og Årdalsfjorden. Frå utløpet i Lustrafjorden ved Feigum strekkjer vassdraget seg ca. 13 km i austleg retning inn til Langedalsfjelli og Gruvefjellet langs grensa mot Fardalen i Årdal. Dei største vatna er Øvre Kupevatn (0,7 km²), Feigedalsvatn (0,6 km²) og Dyralsvatn (0,6 km²).

Hovuddalføret er svært bratt dei nederste tre-fire km, men slakar ut ovanfor Hanafossen (ca. 800 m.o.h.) og Drivandefossen (ca. 930 m.o.h.). I hovuddalføret finst eitt stort basseng, Feigedalsvatn (933 m.o.h.), som ligg vel fem km ovanfor fjordmunningen. Vatnet er 1,5 km langt, og ved innosen ligg eit våtmarksområde. Eit anna, og noko større, våtmarksområde er Hanafossmyrane ovanfor Hanafossen. Nedbørfeltet har ei klar asymmetrisk pæreform ved at hovuddalføret ligg forskyvd mot den sørlegaste delen. Dei største tilløpa kjem frå nord. Rekna frå vest har vassdraget følgjande større sideelvar: Rindagrovi frå Holtane/ Feigedalsfjellet, elv frå Gråberget og Husadalsvatn (1 172 m.o.h.) gjennom Husadalen og elv frå Øvre Kupevatn (1 372 m.o.h.), Nedre Kupevatn (1 271 m.o.h.), Isvatn og Dyralsvatn (1 145 m.o.h.) gjennom Dyr dalen. Sidedalane Husadalen og Dyr dalen er begge hengande til hovuddalen. Hovudvassdraget kjem frå eit namnlaust vatn kring 1 420 m.o.h. i Langedalsfjelli nordaust i nedbørfeltet og passerar fremsta Langedalsvatn (1 255 m.o.h.), midtre Langedalsvatn (1 178 m.o.h.) og heimsta Langedalsvatn (1 103 m.o.h.) før elva renn gjennom den slake Feige-Langedalen til Feigedalsvatn. Frå Feigedalsvatn fell elva i tre etappar via Drivandefossen, Hanafossen og Feigefossen ned til havnivå.

Vasskvaliteten i nedbørfeltet synest gjennomgåande å vere svært god. Vassprøver frå tre undersøkte vatn og ti elvestasjonar viser at dei geologiske tilhøva gir eit svært ionefattig vatn. Leidningsevna og kalsiuminnhaldet er lågt, høvesvis 7-9 µS/cm og 0,3-0,6 mg Ca/l. Høgaste og lågaste målte pH-verdi er høvesvis 6,5 og 5,7. Vassdraget er vasskjemisk einsarta.

Nedbørfeltet har stor betydning som fjellbeite for sau. Lokalt vil beitedyr difor kunne føre til noko vassforureining.

1.3 Arealopplysningar

1.3.1 Inngrepsstatus

Store delar av Feigumsvassdraget sitt nedbørfelt er utan tyngre tekniske inngrep. Pr. 1.1.1998 låg eit område i sentrale delar av nedbørfeltet innanfor ei sone >5 km frå næraste tekniske inngrep ("villmarksprega område"). Sona strekkjer seg i nord-sør retning gjennom nedbørfeltet og omfattar mellom anna Feige-Langedalen og områda mellom Dyrdalsvatn og Øvre Kupevatn. Aust og vest for denne sona ligg soner høvesvis 3-5 km og 1-3 km fra næraste tekniske inngrep ("inngrepsfrie område sone 1 og sone 2"). Områda er viste på temakart nr. 3 bak i rapporten. Inngrepsstatus har endra seg svært lite i perioden 1988-98.

Samtlege tekniske inngrep i nedbørfeltet er konsentrert i låglandet langs Lustrafjorden, kor fylkesvegen frå Skjolden mot Urnes passerar i bru over Feiga. Ved Feigum finst også noko gardsbusetnad, men jord- og skogbrukspåverknaden er liten. Like ovanfor busetnaden kryssar ei kraftlinje vassdraget. I fjellområda finst det gamle stølsbygningar/fritidshusvære på Bergheimsstølen, Øystølen, Feigedalen, Sørheims-Feigedalen og ved Dyrdalsvatn og midtre Langedalsvatn. Store delar av nedbørfeltet vert nytta som utmarksbeite for sau.

1.3.2 Kommuneplan for Luster

I gjeldande kommuneplan for Luster, vedteke 12.02.1991, er heile Feigumsvassdraget sitt nedbørfelt avsett som landbruks-, natur- og friluftsområde (LNF). Nedbørfelta til verna vassdrag er ikkje innteikna på kommuneplanen sin arealdel.

1.3.3 Verneområde

Det finst ingen verneområde eller planlagde verneområde innanfor nedbørfeltet.

1.4 Rapporten sine målsetjingar og begrensningar

Formålet med denne rapporten er å samanstille og presentere på ein oversiktleg måte eksisterande kunnskap om natur-, kultur-, landskaps- og friluftsfaglege verdiar i Feigumsvassdraget sitt nedbørfelt. Rapporten er skriven med utgangspunkt i ein rettleiar som er utarbeidd av DN og NVE i september 1997.

Datagrunnlaget som denne rapporten byggjer på har vekslande kvalitet, og for fleire av fagområda manglar framleis detaljkunnskap.

Difor kan det også finnast andre verdiar som har betydning for Feigumsvassdraget sin verneverdi enn dei som er påpeika i denne rapporten.

2.0 PROSESSAR OG FORMER SKAPT AV IS OG VATN

Dokumentasjonen av berggrunnsgeologiske og kvartærgeologiske tilhøve i Feigumsvassdraget sitt nedbørfelt byggjer på geologiske kart over landsdelen, kvartærgeologisk kart og utgreiingar for Sogn og Fjordane og verneplan III-utgreiingar for Feigumsvassdraget.

Vassdraget vert dominert av eit høg fjellsområde som vesentleg høyrer til den paleiske overflata med opne, vide dalar og avrunda fjellhøgder. Desse landformene er noko modellerte ved breerosjon. Særleg hovuddalen har tydelege breeroderte trekk som U-forma tverrprofil og terskel- og trauførmer i lengderetninga, og hengande sidedalar. Utanfor hovuddalføret førekjem breeroderte former som basseng og botnar. Hovuddalen er sterkt hengande til Lustrafjorden og er eit typisk døme på hengande dal. Forbindelsesdalen til fjorden har eit trinnvis forløp. Vassdraget synes å vere relativt fattig på spesielle geofaglege verdier.

2.1 Vassdragslement og dagens prosessar

Den 218 meter høge Feigumsfossen i nedre del av vassdraget er ein av dei flottaste fossane i Indre Sogn. Feigedalen er hengande i høve til Lustrafjorden, difor dannar Feiga også fleire andre tilpasningsgjel med tilhøyrande fossefall. Halvannen km ovanfor Feigumsfossen ligg Hanafossen, med eit fritt fall på over 100 meter. Ytterlegare halvannen km innover hovuddalføret ligg Drivandefossen, som har noko mindre fall.

Ved innløpet til Feigedalsvatn ligg eit forholdsvis stort delta som truleg vesentleg er bygd opp av breelvar under isavsmeltinga. Sidan har elveprosessar omforma deltaoverflata. Ved Feiga sitt utløp i Lustrafjorden ligg ei vifte av grov sand, grus og stein. Vifta er i dag jordbruksareal.

I hovuddalføret og enkelte sidedalføre finst ein del skredavsetningar i dalsidene. Konsentrasjonen er særleg høg under Feigumsfossen og dei bratte skrentane i Feige-Langedalen.

I fjellet finst store areal med blokkmark og anna forvitringmateriale kring alle dei høgaste toppane i nedbørfeltet.

2.2 Former og spor etter avslutta prosessar

Nedbørfeltet er generelt fattig på lausmassar, og det er utvikla få former i desse. Det førekjem ein del botnmorene i botnen av dalføra, særleg i hovuddalføret. Morenematerialet er samanhengande og har størst mektigheit i områda vest for Feigedalsvatn, øverst i Husadalen, sør og vest for Dyrdalsvatn og i austre delar av Feige-Langedalen. Ovanfor Husadalsvatn og på nordvestsida av Dyrdalsvatn ligg markerte randmoreneryggar. Marin grense i vassdraget er ca. 130 m.o.h.

2.3 Andre geofaglege element

Vassdraget ligg i eit område med kaldedonske skyvedekke med variert bergartssamansetjing. Berggrunnen består for det meste av ulike typar gneis og kvartsitt, som vitrar seint. På Gruvefjellet og Feigedalsfjellet finst små kalkleier, og i den austre delen stadvis hornblendegabbro, som gir betre næringstilhøve. Langs ei nordaust-sørvestgåande skyvegrense i vest opptrer mylonitt. Elles førekjem sandstein og konglomerat.

Det finst lite myr i nedbørfeltet. Det største myrområdet er Hanafossmyrane, ca. 840 m.o.h., som ligg på plataet ovanfor Hanafossen. Det finst også eit større myrområde aust for Feigedalsvatn.

2.4 Utvalde delområde og objekt

Tabellen nedanfor viser geologiske/kvartærgeologiske delområde og objekt i nedbørfeltet som det knyter seg spesielle interesser til. Løpenummeret samsvarar med nummeret (kartreferansen) som er vist på temakart nr. 1 bak i rapporten.

Nr	Namn delområde	Objekt	Kart nr.	Verneverdi
P1	Feigumsfossen	Høgt fossefall	1	Nasjonal
P2	Hanafossen	Høgt fossefall	1	Regional
P3	Drivandefossen	Høgt fossefall	1	Lokal
P4	Husadalen	Randmorenar	1	Lokal
P5	Dyrdalsvatn	Randmorenar	1	Lokal
P6	Hanafossmyrane	Myrområde	1	Lokal

3.0 BIOLOGISK MANGFALD

Kunnskapen om biologisk mangfald i Feigumsvassdraget sitt nedbørfelt er henta frå Naturbasen, frå Luster kommune, frå ulike kartverk, publikasjonar og utgreiingar som omhandlar Sogn og Fjordane eller regionen og frå verneplan III- og Samla Plan-utgreiingar for Feigumsvassdraget.

Nedbørfeltet strekkjer seg frå havnivå og opp i høgaltin sone, men låglandet er svært mangelfullt representert. Objektet har difor låg verdi som typevassdrag. Dei naturfaglege interessene er vurderte frå moderate til små. I fjellområda er det påvist ornitologiske og botaniske kvalitetar som er sjeldsynte for landsdelen. Nedbørfeltet er ikkje påverka av større tekniske inngrep, og jord- og skogbrukspåverknaden er låg. Vassdraget har ein viss verdi som referanseområde.

3.1 Ferskvassbiologi

Feiga er eit typisk høgfjellsvassdrag med innsjøar som ligg vesentleg over skoggrensa. Dei største vatna er Øvre Kupevatn, Feigedalsvatn og Dyrdalsvatn. Vassprøver frå tre undersøkt vatn og ti elvestasjonar viser at dei geologiske tilhøva gir eit svært ionefattig vatn. Leiðningsevna og kalsiuminnhaldet er lågt, høvesvis 7-9 $\mu\text{S}/\text{cm}$ og 0,3-0,6 mg Ca/l. Høgaste og lågaste målte pH-verdi er høvesvis 6,5 og 5,7. Vassdraget er vasskjemisk einsarta.

Av planktoniske krepssdyr vart det funne ein art hoppekreps og tre artar vannlopper. I tillegg førekom fire artar hjuldyr planktonisk. Av strandformer vart det funne to artar hoppekreps og tre artar vannlopper, alle vanlege. Tettleiken av planktonkreps i vassdraget er berekna til ca. 25 000 individ pr. m^2 .

I vatna vart det funne 11 ulike botndyrgrupper i strandsona. Gjennomsnittleg var det 600 dyr pr. prøve, med 200 og 1 000 som lågaste og høgaste tal. Fjærmygg dominerte faunaen, deretter kom vannmidd, steinfluger, stankelbein og fåbørstemark. Strandfaunaen var fattig på artar, kun ein art døgnfluger, sju artar steinfluger og fire artar vårfluger vart påvist. Dei kvantitative prøvene frå Dyrdalsvatn gav gjennomsnittleg 11 000 individ med vekt 4,4 g pr. m^2 i sona 0,5-5 m djupne. Mengda av dyr vert oppfatta som over middels. Det er ikkje påvist spesielt sjeldsynte artar i vassdraget, men artssamansetjing og førekomsten av flimmermarken *Otomesostema auditivum* på alle undersøkte djup har ein viss faunistisk interesse.

På elvestasjonane vart det registrert 12 grupper av botndyr. Tettleiken vert oppfatta som noko over middels, med ca. 800 individ i gjennomsnitt pr. prøve. Lågaste og høgaste verdi var høvesvis 200 og 2 300. Fjærmygg dominerte elfefaunaen. Deretter kom steinfluger som dei mest vanlege. Det er påvist minst to artar døgnfluger, åtte artar steinfluger og fire artar vårfluger. Alle artane er vanlege.

Berre to vatn har bestand av aure. Dyrdalsvatn har tynn bestand med svært god kvalitet. Bestanden vert oppretthalden ved utsetjingar. Feigedalsvatn er overbefolka med småfallen aure av dårleg kvalitet.

Elva frå Feigefossen til fjorden er bratt, med stein og blokker, og det går ikkje opp laks eller sjøaure.

Feigumsvassdraget er fiskeribiologisk representativt for enkelte småvassdrag i Indre Sogn, utan lakseførande strekning, med nesten heile nedbørfeltet i høgfjellet, og med aure som einaste art. Vassdraget har nokre naturleg fisketomme vatn, men elles ingen spesiell verdi som referanseområde for fisk. Vassdraget har nokre få høgtliggjande fiskevatn, og produksjon av fiskekjøt er svært låg.

3.2 Naturtypar

Feigumsvassdraget er eit relativt lite vassdrag som strekkjer seg frå havnivå og opp i nesten 1 600 m.o.h. Berre om lag 15 % av vassdraget ligg under skoggrensa. Vegetasjonen i nedbørfeltet vert difor dominert av alpine plantesamfunn. Berre i den nedste delen finst skog. Vegetasjonen er her lite variert og består frå det meste av fattige typar.

Nederst ved fjorden finst bestander med alm, hasselskog og hengjebjørk, elles vert området dominert av gråorskog. På skrinne mark opptre furu- og ospeskog. I høgareliggjande område dominerer bjørke- og furuskog. I subalpine område er bjørkeskog einerådande. I fjellet er lynchear, grasheiar og snøleier nokolunde jamt utbreidd, men store areal består av blokkmark og bert fjell. Fjellvegetasjonen er tydeleg prega av tidlegare stølsdrift.

Berre små areal i dei nedre delane av nedbørfeltet er oppdyrka. I tilknytning til desse areala finst område med sterkt beita vegetasjon og lier som vert nytta til fruktdyrking. Som elles i Indre Sogn er jordbruket prega av gras- og husdyrproduksjon. Også frukt- og bær dyrking har lange tradisjonar og utnyttar lokalklimatiske fordelar under kuperte og vanskelege driftstilhøve. Feigumsvassdraget sitt nedbørfelt har størst verdi som fjellbeite. Ca. 75 % av arealet over produktiv skoggrense er registrert som beite av god og mindre god kvalitet. Det produktive skogarealet i nedbørfeltet er 1 200 daa.

Hovudtrekka i flora og vegetasjon indikerar ein kontinental klimapåverknad. Låglandssona og den prealpine sona dekkjer små areal, elles er det ei typisk sonering opp mot høgaltin sone. Nær Feigumfossen finst enger som er sterkt påverka av fossedrevet. Ovanfor fossen veks tørre furubestand, som vekslar med frodig gråorskog med storbregnar og høgstaudar. Her er også bjørkeskog som går innover til liene nord for Feigedalsvatn. Bjørkeskogen varierer frå høgstaudeskogar på fuktige stader til risdominerte skogar på tørrare stader. Bjørkeskogen dannar skoggrensa 900-1 100 m.o.h. Grensa varierer etter eksposisjon og tidlegare beitetrykk.

Fjellvegetasjonen ber preg av at det meste av nedbørfeltet består av sure og tungt vitrande bergartar som gir opphav til eit svært sparsamt lausmassedekke. Vegetasjonen vert difor heilt dominert av nøysame typar. På Gruvefjellet og Feigedalsfjellet finst likevel små kalkleier, og i den austlege delen opptre stadvis hornblendegabbro, som gir betre næringstilhøve.

Størst utbreiing har ulike utforminger av lynghei og grashei. Fattige vierkratt dannar store bestand i sub- og lågalpin sone. Lågalpin sone er elles dominert av blåbær- og dvergbjørkrisheiar, fattige grasheiar, myrar og snøleie. Mellomalpin og høgalpin sone utgjer størsteparten av nedbørfeltet og er dominert av grasheiar og snøleie og framfor alt nakne berg og blokkmarker. Mellom 820 og 970 m.o.h. finst noko myr, vesentleg nedbørsmyr og fattig jordvassmyr.

Det er registrert 284 artar karplantar i nedbørfeltet, noko som er eit lågt tal for vassdrag i indre fjordstrøk på Vestlandet. Kystplantar er berre representert med ein art. Sørlege varmekjære artar er relativt bra representert i dei nedre delane av vassdraget. Austlege artar er sparsomt representert. Fjellplantefloraen er fattig, med 76 registrerte artar. Dei fleste er lite kravfulle trivialartar. Få av artane er kalkkrevjande, medan det austlege fjellplanteelementet er betre representert. Berre hengefrytle er bisentrisk. Floristisk har området låg diversitet og lite innslag av sjeldsynte artar. Følgjande artar kan reknast som sjeldne på Vestlandet: Hengefrytle, snøbakkestjerne, fjellpestrot, krattfiol og lodneperikum. Av spesiell botanisk interesse er myrkomplekset på Hanafossmyrane. Feigumsvassdraget har relativt låg verdi som typevassdrag, då låglandssona og den prealpine sona berre er representert med små areal.

3.3 Vilt

Nedbørfeltet er lite og inneheld nokre få gode viltområde for eit fåtal artar. Bestandane er sparsame, og biotopane er små og få. Nedbørfeltet har totalt sett låg verdi både som typeområde, referanseområde og produksjonsområde for vilt.

Hjort har tilhald i heile nedbørfeltet i sommarhalvåret, men trekkjer ned mot fjorden vinterstid. Det går viktige trekkvegar i nord-sør retning gjennom sentrale delar av Feige-Langedalen.

Dei høgareliggjande områda vert utnytta av villrein heile året. Fjellområda inngår i Vest-Jotunheimen villreinområde som omfattar ca. 350 dyr på halvøya mellom Årdalsfjorden/Utladalen og Lustrafjorden. Dei seinare åra har heile høgfjellsdelen av nedbørfeltet vore nytta som kalvingsområde og vinterbeiteområde for simler og kalvar. Gruvefjellet, Tverrfjellet og Rivenosi på sørsida av Feigedalen/Feige-Langedalen er sommarbeite for simler og kalvar. Mange trekkveger passerar i nord-sør retning gjennom nedbørfeltet. Fram til 1960-talet var det tamreindrift i delar av fjellområda mellom Årdalsfjorden og Lustrafjorden.

Streifdyr av jerv opptretr regelmessig i villreinområda på halvøya mellom Årdalsfjorden og Lustrafjorden. Gaupe har stabil førekomst i regionen og opptretr mellom anna i lisdene langs Lustrafjorden. Det skal også førekome raudrev, mår, mink og røyskatt i nedbørfeltet. Truleg førekjem også grevling i området, ettersom arten nyleg har etablert seg med yngling i Kroken.

Feigumsvassdraget er først og fremst eit høgfjellsvassdrag, og har som slikt betydeleg ornitologisk verdi. Fjellfaunaen er velutvikla, med 23 observerte artar. Dette er noko meir enn i dei fleste andre undersøkte vassdraga på Vestlandet. Boltit og fjæreplytt, som begge er sjeldsynte på Vestlandet, hekkar i nedbørfeltet.

Våtmarksfaunaen er fattig. Dei fleste vatna og det store myrkomplekset Hanafossmyrane ligg alle i den alpine sona og er næringsfattige. Difor er berre 12 våtmarksfugleartar observert i nedbørfeltet. Av desse er det truleg berre sju artar som hekkar. Av rovfuglar er kongeørn, fjellvåk, jaktfalk og tårnfalk registrert. Tårnfalk er konstatert hekkande. Også den austlege arten jordugle er påtruffet i området.

Av skogshøns er fjellrype utbreidd i dei høgastliggjande fjellområda. Rivenosi, som ligg sør for Feigedalen, er eit spesielt godt haustområde for arten. Det viktigaste området for lirype ligg kring Hanafossmyrane sentralt i Feigedalen. Orrfugl opptre mest vanleg i noko lågare strok.

Nedre delar av Feigedalen peikar seg ut som eit rikt viltområde. Her har hjort fleire mindre område og trekkveggar, det finst nokre orrfugl, og i liene hekkar fleire fugleartar. Fuglelivet i desse skogsområda er truleg typisk for landsdelen, men registreringsmaterialet er noko sparsamt. Sørlege songarar er uvanleg godt representert. I tillegg er den austlege arten møllar påvist. Av spettar er berre grønspekk registrert, men truleg førekjem fleire artar.

3.4 Raudlisteartar

Enkelte fugle- og pattedyrartar som er påtreffe i nedbørfeltet står oppført på den reviderte norske raudlista for truga pattedyr og fuglar (Direktoratet for naturforvaltning 1999a).

Jaktfalk står oppført under kategori V på raudlista; *sårbare artar med sterk tilbakegang, og som kan gå over i gruppa direkte truga dersom dei negative faktorane får halde fram å verke.*

Jerv og kongeørn står oppført under kategori R på raudlista; *sjeldsynte artar som ikkje er direkte truga eller sårbare, men som likevel er i ein utsett situasjon pga. låge individtal eller spreidd eller sparsam utbreiing.*

Gaupe står oppført under kategori DM på raudlista; *omsynskrevjande og fåtalige artar som har gått tilbake, men som ikkje vert rekna som truga. Bestandsovervaking er ønskjeleg.*

Ein kan ikkje sjå bort frå at også andre raudlista artar opptre i nedbørfeltet, til dømes ulike spetteartar og flaggermusartar. Sjansen for å påtreffe raudlista artar vil truleg likevel vere størst blant lågareståande plante- og dyregrupper.

Villrein, jerv, jaktfalk, fjellrype og bergirisk står oppført som norske ansvarsartar i raudlista.

3.5 Utvalde delområde og objekt

Tabellen nedanfor viser delområde og objekt i nedbørfeltet som det knyter seg spesielle interesser til med omsyn til biologisk mangfold. Løpenummeret samsvarar med nummeret (kartreferansen) som er vist på temakart nr. 2 bak i rapporten.

Nr	Namn delområde	Objekt	Kart nr.	Verneverdi
B1	Rivenosi-Eggjene-Grønvassnosi-Gruvefjellet	Kalvingsområde og vinterbeiter for villrein	2	Regional
B2	Hanafossmyrane	Våtmarksområde, botanikk, lirype	2	Lokal
B3	Rivenosi	Fjellrype	2	Lokal
B4	Nedre Feigedalen	Viltområde	2	Lokal

4.0 LANDSKAPSBILDE

Landskap kan i planfagleg samanheng definerast som det samla fysiske miljøet som omgir oss utandørs. I omgrepet inngår naturgrunnlag, biologisk innhald, historisk innhald, symboltyding, identitet og estetiske kvalitetar. Landskapsbildet er totalinntrykket/opplevinga av landskapet som oppfattast med heile sanseapparatet. Her kjem også lydar og lukt inn. I internasjonal samanheng er landskap med eit naturleg og urørt preg ein av dei største opplevingsverdiane eit område kan by på.

Landskapet kan inndelast i ”småskala” og ”storskala” landskap. Her spelar terrengform, naturtilhøve og detaljinnhald inn. Storskala landskap vert kjenneteikna av store, einheitlege landskapsrom med få landskapselement. Småskala landskap skildrar ein mosaikk med mindre og fleire landskapsrom.

Kunnskapen om framtrekande landskapselement i Feigumsvassdraget sitt nedbørfelt er henta frå topografiske, geologiske og kvartærgeologiske kart og verneplan III-utgreiingar for Feigumsvassdraget. Omtalen av landskapsregionar byggjer på den nasjonale inndelinga i landskapsregionar (Elgersma & Sønstebø 1995, Elgersma 1996, Elgersma & Asheim 1998).

I NOU 1983: 41 uttalar Kontaktutvalet for verneplan for vassdrag uttalar følgjande om Feigumsvassdraget:

”Verneinteressene i vassdraget er i hovudsak konsentrert om Feigefossen og dens betydning for lokalmiljø og turisttrafikk i Luster. Fossen er et vakkert landskapselement med stor identitetsverdi for lokalbefolkningen.”

4.1 Landskapsregion og særpreg

I følgje den nasjonale inndelinga i landskapsregionar tilhøyrer områda nedanfor Drivandefossen region 23: *Indre bygder på Vestlandet* underregion 23.11: *Lustrafjorden*. Resten av nedbørfeltet ligg innanfor region 15: *Lågfjellet i Sør-Norge* underregion 15.25: *Gruvefjellet*.

Region 23 omfattar det ultimate fjordlandskapet på indre delar av Vestlandet. Landskapsinntrykket er dramatisk, med djupe fjordar og dalar omkransa av snøklede fjelltoppar. Sognefjorden med sidearmar er ei storform med bratte og høge fjellsider. Fjordsidene har markert linjering etter skyvedekka. Dei fleste skogtypane er representerte, og plantelivet er mangfaldig. I liene på nordsida av fjorden er det edellauvskog nederst og fattig furuskog øverst. Fjordløpet er vekslande både i storleik og form. Elvar og fossar ligg gøymt i små gjel under frodig vegetasjon og gjer ofte lite av seg. Jordbruksmarka er den sterkaste landskapskomponenten. Det levande og fruktbare kulturlandskapet med fruktdyrking, husdyrhald og skogsdrift har lange historiske røter og er verdifullt for opplevingsverdien av landskapet.

Resten av Feigumsvassdraget sitt nedbørfelt, dvs. dei austre fjellområda som ikkje er eksponert mot fjordlandskapet, tilhøyrer region 15: *Lågfjellet i Sør-Norge*. Regionen viser ei stor breidde av landformer, fjell- og lausmasseformer, og er ei stor samlegruppe for dei delane av fjellet som har låg- og mellomalpine plantesamfunn. Landskapet er prega av naken berg i terreng som i vekslande grad er kupert. Vasselementet er sterkt, med mange elvar og innsjøar. I regionen kan det førekome område med høg fjell. Vegetasjonen varierer med klima, berggrunn og lausmassetilhøve.

4.2 Framtredande landskapselement

Hovudlandformene i nedbørfeltet er glasialt utforma, med Feigedalen som sterkt hengande i høve til Lustrafjorden. Kombinasjonen av snødekte høg fjell, frodige dalar/lisider og den blågrøne Lustrafjorden gir store landskapskontrastar, noko som igjen gir store opplevingsverdiar. Nedbørfeltet er lite påverka av tekniske inngrep.

Det klart mest framtredande landskapselement i Feigumsvassdraget er Feigumsfossen, som med si plassering og sitt frie fall på 218 meter er ein kjend turistattraksjon – og eit imponerande syn både frå Feigumgrenda, Lustrafjorden og frå Høyheimsvik, Nes og Marifjøra langs Rv55 på vestsida av fjorden. Noko høgare opp i vassdraget ligg Hanafossen, med eit fritt fall på over 100 meter, og ovanfor der att Drivandefossen, som også har store landskapsverdiar. Drivandefossen er minst av dei tre fossane og den som ligg mest tilbaketrekt i landskapet.

Det øvrige nedbørfeltet vert dominert av eit høg fjellsområde som vesentleg høyrer til den paleiske overflata med opne, vide dalar og avrunda fjellhøgder. Desse landformene er noko modellerte ved breerosjon. Særleg hovuddalen har tydelege breeroderte trekk som U-forma tverrprofil og terskel- og traufomer i lengderetninga, og hengande sidedalar. Utanfor hovuddalføret førekjem breeroderte former som basseng og botnar, fleire av desse har innsjøar. Hovuddalen er hengande til Lustrafjorden, og forbindelsesdalen til fjorden har eit trinnvis forløp med markerte fossefall.

Nedbørfeltet er omkransa av fleire høge fjelltoppar; Feigedalsfjellet (1500 m.o.h.), Eggjene (1520 m.o.h.), Grønvassnosi (1598 m.o.h.), Langedalsfjelli (1509 m.o.h.), Falkanosi (1559 m.o.h.), Gruvefjellet (1520 m.o.h.), Tverrfjellet (1356 m.o.h.) og Rivenosi (1339 m.o.h.). Det knyter seg størst landskapsmessig interesse til det framtredande fjellpartiet Bergheimsnosi-Holtane, som ligg nord for hovudvassdraget.

I fjellområda ligg ei rekkje vatn med Øvre Kupevatn (0,7 km²), Feigedalsvatn (0,6 km²) og Dyralsvatn (0,5 km²) som dei største. I hovuddalføret utgjer Feigedalsvatn med kringliggjande deltaområde, og områda austover i Feige-Langedalen, eit framtredande landskapselement.

Feigumsfossen, og i noko grad også Hanafossen, er eit godt kjent landskapsmotiv som ofte er gjengitt på fotografi og omtala på kart og i litteraturen. Fossen, eller fossane, er truleg også gjengitt i fleire maleri.

Verdifulle kulturlandskap er omtala i Kap. 6.

4.3 Utvalde delområde og objekt

Tabellen nedanfor viser delområde og objekt i nedbørfeltet som det knyter seg spesielle landskapsinteresser til. Løpenummeret for det enkelte delområde/objekt samsvarar med nummeret (kartreferansen) som er vist på temakart nr. 3 bak i rapporten. På temakartet er også innteikna villmarksprega område og inngrepsfrie naturområde sone 1 og 2 i nedbørfeltet (sonene høvesvis >5 km, 3-5 km og 1-3 km frå tyngre tekniske inngrep).

Nr	Namn delområde	Objekt	Kart nr.	Verneverdi
L1	Feigumsfossen	Høgt fossefall	3	Nasjonal
L2	Hanafossen	Høgt fossefall	3	Regional
L3	Drivandefossen	Høgt fossefall	3	Lokal
L4	Bergheimsnosi-Holtane	Landemerke	3	Lokal
L5	Feigedalsvatn og Feige-Langedalen	Innsjø/glasialt utforma dalføre	3	Lokal

5.0 FRILUFTSLIV

Kunnskapen om friluftslivsinteresser i Feigumsvassdraget sitt nedbørfelt er henta frå Naturbasen, frå Luster kommune, frå lokale turistkontor, frå ulike publikasjonar og utgreiingar som omhandlar Sogn og Fjordane eller regionen og frå verneplan III-utgreiingar for Feigumsvassdraget.

5.1 *Friluftsområde*

Feigumsvassdraget er eit relativt lite vassdrag vest for fjellpartiet Hurrungane. Området er godt eigna til fotturar om sommaren. Nedbørfeltet har ikkje status som regionalt eller nasjonalt viktig friluftsområde i fylkesdelplan for arealbruk (Sogn og Fjordane fylkeskommune 2000). Ei årsak til det kan vere at området ligg vanskeleg tilgjengeleg, spesielt i vinterhalvåret.

Det er i første rekkje Feigefossen, og i noko grad Hanafossen, som trekkjer fotturistar og andre besøkande til området. Fjellområda aust for Feigefossen, som har stort innslag av urørt natur, vert noko nytta til turgåing av lokalbefolkninga og folk busett i regionen. Nedlagde stolar vert til dels nytta som fritidshus.

Nedbørfeltet vert mest brukt til dags- og helgeturar. Dei høgastliggjande områda byr på mektig utsikt mot Hurrungane og Jotunheimen i aust, Breheimen i nord og Jostedalsbreen i nordvest. Dei vanlegaste friluftaktivitetane i nedbørfeltet er fotturar, jakt, fiske og bærturar.

Tilkomsten til nedbørfeltet skjer hovudsakleg via fylkesvegen frå Skjolden mot Urnes, som kryssar nedbørfeltet nær utløpet i Lustrafjorden. Her er det opparbeidd P-plass og skilta sti opp til Feigumsvassfossen. Om sommaren er nedbørfeltet også tilgjengeleg frå den private bomvegen mellom Øvre Årdal og Turtagrø i Luster, som passerar nokre km aust for nedbørfeltet.

5.2 *Hytter, stinett, pilgrimsleder*

Delar av nedbørfeltet vert dekt av turkarta *Årdal* (utgitt 2000) i målestokk 1:50 000 og *Breheimen* (1992) og *Jostedalsbreen* (1995) i målestokk 1:100 000.

Det finst ingen turisthytter eller DNT-løyper i nedbørfeltet. Det går sti frå Feigum og opp til Feigumsvassfossen, ein tur som byr på store opplevingar gjennom eit dramatisk landskap. Det går også sti nede frå fylkesvegen ved Tallsete, nordvest for nedbørfeltet, via Bergheim og sørover til Bergheimstølen i Feigedalen. Stien følgjer vidare austover Feigedalen til Øystølen, Feigedalsstølen og Sørheims-Feigedalen. Derfrå går stien mot nord over Gråberget og ned mot Sørheim ved Lustrafjorden.

Store delar av nedbørfeltet ligg vanskeleg tilgjengeleg. Fjellvegen mellom Øvre Årdal og Turtagrø passerer på det kortaste ca. tre km aust for nedbørfeltet. Veggen er berre open om sommaren.

5.3 Naturturisme

Bruken av Feigumsvassdraget sitt nedbørfelt i reiselivssamanheng har auka etter at fylkesvegen mellom Skjolden og Urnes vart bygd. Ved Feigum er det bygd rasteplass og sett opp informasjonsskilt og informasjonstavler langs vegen. Feigumsfossen, Hanafossen og kulturskattane ved Feigum er høgt profilerte i turistsamanheng, og fotturen opp til Feigumsfossen er ein attraksjon i seg sjølv. Indre Sogn er eit viktig nasjonalt turistområde. I tillegg til utstrakt bil- og bussturisme, seglar mange cruiseskip på Sognefjorden. Det vert også arrangert lokale sightseeingturar med småfly i området. Felles for denne turismen er at dei kontrastrike naturskapte kulissane kring Sognefjorden, med djupe fjordarmar med blågrønt vatn, trange dalar, bratte lisider med fossefall og høge, snødekte fjelltoppar, utgjer sentrale element i landskapsopplevinga. Her spelar Feigumsfossen, og til dels også Hanafossen, ei viktig rolle, spesielt i flaumperiodane om våren og forsommaren. Fossen er ein kjend turistattraksjon som er godt synleg også frå ein rekkje utsiktspunkt langs den sterkt trafikkerte Rv55 på vestsida Lustrafjorden. Frå Lustrafjorden har ein panoramautsikt mot Feigumsfossen, eit av dei høgste fossefalla i Norge med 218 meter fritt fall. Det er nyleg gitt ut ei kulturhistorisk handbok om sørsida av Lustrafjorden, med tittelen "Den romantiske vegen".

Det finst ikkje hytter eller overnattingsbedrifter i nedbørfeltet, men det er mange alternativ for overnatting fleire stader kring Lustrafjorden.

Fylkesvegen langs austsida av Lustrafjorden vert i noko grad nytta som sykkelveg.

5.4 Jakt og fiske

Feigumsvassdraget vert utnytta til storviltjakt, småviltjakt og aurefiske.

Nedbørfeltet er lite og inneheld nokre få gode viltområde for eit fåtal jaktbare artar, først og fremst villrein, hjort, rype og orrfugl. Bestandane er små, og biotopane er for det meste små og få. Samla sett har nedbørfeltet difor låg verdi som produksjonsområde for vilt. Verdien som jaktområde er middels. Jakta vert organisert av grunneigarane.

I fjellområda er villreinjakta viktig. Dei mest brukte jaktområda ligg kring Eggjene nord for Dyralsvatn og Øvre Kupevatn. Tilhøva for rypejakt er best før snøen kjem om hausten. I lågareliggjande areal føregår noko hjortejakt. Tilgangen til småviltjakt er under middels. Jegertettleiken er låg, og breidda i jaktformer er middels. Tilkomsten til delar av nedbørfeltet er dårleg, og kan best skje frå grendene ved Lustrafjorden eller frå den private bomvegen som går mellom Øvre Årdal og Turtagrø.

Berre to vatn har bestand av aure, som er einaste fiskeart i nedbørfeltet. Dyrdalsvatn har tynn bestand med svært god kvalitet. Bestanden vert oppretthalden ved utsetjingar. Feigedalsvatn er overbefolka med småfallen aure av dårleg kvalitet. Produksjonen av fiskekjøt er samla sett svært låg. Det finst fleire naturleg fisketomme vatn i høgfjellet. Elva frå Feigefossen til fjorden er bratt, med stein og blokker, og det er ikkje oppgang av laks eller sjøaure.

Sal av fiskekort er i dag organisert gjennom grunneigarlag, elveeigarlag og fjellstyre i Luster kommune. Heile nedbørfeltet vert omfatta av fiskekortzone 3; Sørheim utmarkslag. Det kan fiskast med stong og oter. Sal av fiskekort skjer frå campingplassar, turistinformasjonskontor og direkte frå grunneigarane på Sørheim. Fiskevatna ligg vanskeleg tilgjengeleg og er difor lite brukt.

5.5 Utvalde delområde og objekt

Tabellen nedanfor viser delområde og objekt i nedbørfeltet som det knyter seg spesielle friluftsfaglege interesser til. Løpenummeret for det enkelte delområde/objekt samsvarar med nummeret (kartreferansen) som er vist på temakart nr. 4 bak i rapporten.

Nr	Namn delområde	Eigna bruk	Kart nr.	Bruksverdi
F1	Feigumsfossen-Hanafossen	Dramatisk fosselandskap	4	Nasjonal
F2	Eggjene	Jaktområde	4	Lokal
F3	Feigedalsvatn-Dyrdalsvatn	Fiskevatn	4	Lokal

6.0 KULTURMILJØ

Kunnskapen om kulturminne og kulturmiljø i Feigumsvassdraget sitt nedbørfelt er framskaffa gjennom verneplan III-utgreiingar for dette vassdraget og gjennom ulike kart, publikasjonar og utgreiingar som omhandlar Luster kommune eller regionen.

Fornminna i vassdraget er nokså einseitig knytta til villreinfangst og eventuell annan utmarksutnytting. Innanfor dette feltet representerer minna likevel eit viktig kunnskapspotensial i lokal og regional samanheng. Dei pedagogiske verdiane er relativt små, i første rekkje fordi kulturminna ligg vanskeleg tilgjengeleg. Området si urørtheit gjer at det likevel er opplevingsverdiar knytta til først og fremst ei rekkje fangstgraver.

Forekomsten av kulturminne frå nyare tid er mangfaldig. Særleg har kulturminna nederst i vassdraget eit stort kunnskapspotensiale og stor pedagogisk og opplevingsmessig verdi. Dette kjem av at dei vassdrivne innretningane, saman med garden, i så stor grad synleggjer staden si økonomiske historie. Ein stor del av minna har nær tilknytning til elva, m.a. har minna frå nyare tid ei funksjonell tilknytning. Elva har difor stor betydning for opplevingsverdien deira.

6.1 Vassdragsrelaterte kulturmiljø

Det finst mange vassdrivne anlegg i Feigumgrenda nedanfor Feigumfossen. Elva har gjennom dei siste hundreåra gitt kraft til ulike typar verksemd som gjorde Feigum til eit lite sentrum. Eit stort våningshus frå 1700-talet vitnar om tidlegare velstand. Sagbruket på Feigum er omtala så tidleg som i 1664, då garden hadde privilegie til å sage for heile fjorden. Den noverande saga vart sett opp som vassdreven sirkelsag i 1928, då ho avløyste ei oppgangssag. Delar av oppgangssaga er teken vare på. Også mølledrifta har gamle tradisjonar. Den noverande mølla avløyste ei eldre i 1892. Der mol ein korn for eit stort område langs austsida av fjorden. Det tekniske utstyret er teke vare på, men mølla er i dårleg stand fordi ho ikkje har vore i drift sidan like etter krigen.

6.2 Verdifulle kulturlandskap

Feigumgrenda med bygningsmiljø, kulturmarkstypar og Feigumfossen inngår i eit større prioritert kulturlandskapsområde *Feigum-Urnes*, som strekkjer seg ca. 13 km langs austsida av Lustrafjorden. Innanfor dette området ligg den verna Feigumfossen og den gamle mølla på Feigum, som er eit viktig kulturminne. Det ligg ikkje føre noko totalinventering av bygningsmiljøet på denne strekninga, men området kan framvise ein stor variasjon i alder, type og funksjon på bygningar. Fleire stader er det også gjort viktige fornminnefunn. Området er også valt ut fordi ein her har ei relativt intakt fjordstrekning med eldre bygningsmiljø og varierte kulturmarkstypar.

Trass i området sin eksposisjon mot nord-nordvest, har strekninga ei god solinnstråling og ein frodig og artsrik vegetasjon der edellauvtre som alm, lind og hengjebjørk dominerer. Kring gardane i Feigumgrenda finst gamle typar kulturmark som bjørkehagar, einerbakkar, slåtteenger og beitepåverka landskap. Dette gir området eit vakkert preg.

Det knyter seg også kulturlandskapsinteresser til gamle stølslandskap i høgareliggjande delar av nedbørfeltet. Det finst fire stølsgrender i nedbørfeltet; Bergheimsstølen, Feigedalen, Sørheims-Feigedalen og Øystølen. Det finst framleis ein del intakt stølslandskap, men delar av bygningsmassen har forfalle og stølsvollar har delvis grodd igjen.

Store delar av Feigumsvassdraget sitt nedbørfelt vert i dag utnytta til sauebeite.

6.3 Andre kulturminne/-miljø

Det er ikkje påvist steinalderbusetting i vassdraget, noko som kan skuldast usikre fangsttilhøve med ei labil villreinstamme og vanskelege tilhøve med omsyn til vinterbeite. Dette er i alle fall ei mogleg årsak til manglande steinalderbusetting i vestlege fjellstrok. Funn av ein del av ein bronsespydspiss frå bronsealderen tyder på at villreinfangsten likevel kan ha lange tradisjonar i dette fjellområdet. Elles er det fangstgravene og bogastilla som mest direkte fortel om villreinfangsten. Desse kan vere frå jernalderen eller middelalderen. Berre åtte graver er registrerte, men det skal vere om lag 20-30 i området. Ei kolgrop med skjørbrende steinar på flata aust for Feigedalsvatn er C¹⁴-datert til 305 +/-195 e.Kr. Slike groper er også funne i andre fjellområde på Vestlandet og datert til om lag same tid. Kva slags funksjon dei har hatt er usikkert, men kan hende har dei vore nytta til bearbeiding av fangstprodukt eller mjølkeprodukt. Ein av dei registrerte bålplassane ved Dyrdalsvatn kan vere frå førhistorisk tid. Ved Øvre Kupevatn er det registrert ein heller.

Det finst med andre ord fleire typar kulturminne som kan kaste lys over utnyttinga av utmarksressursane i området, truleg i første rekkje villreinjakt og fiske. Dette kan dokumenterast i eldre jernalder, men også i yngre jernalder og middelalder kan det vise seg at området vart utnytta.

Kulturminna frå nyare tid i nedbørfeltet kan grupperast i to; gardsbruka med dei mange vassdrivne anlegga nedanfor Feigumfossen, og stølsgrendene innover langs vassdraget. Den første gruppa skil seg ut som særleg interessant, idet elva har gitt kraft til ei rekkje typar verksemder i Feigumgrenda. Eit stort våningshus frå 1700-talet vitnar om den tidlegare velstanden. Forutan sagbruk og mølledrift gav ei smie frå slutten av 1800-talet grunnlag for salsproduksjon. Smia er no forfallen, men utstyret er på plass.

På dei fire stølsgrendene i Feigedalen, Bergheimsstølen, Feigedalen, Sørheims-Feigedalen og Øystølen, finst gammal busetnad. Det er toroms sel utan fjøs, av typar som er vanlege på Vestlandet. Husa er dels heilt i laft, dels med eitt rom i laft og eit i bindingsverk.

Det var koppargruvedrift i Feigedalen, 1 502 m.o.h., frå 1705 til 1723. På Gruvefjellet på grensa mot Årdal er det enno godt synlege spor etter denne gruvedrifta, som i si tid var "storindustri" med utgangspunkt frå Årdal.

6.4 Utvalde delområde og objekt

Tabellen nedanfor viser kulturlandskap som det knyter seg spesielle interesser til i nedbørfeltet. Løpenummeret samsvarar med nummeret (kartreferansen) som er vist på temakart nr. 5 bak i rapporten. Opplysningar om andre kulturfaglege delområde og objekt i nedbørfeltet er ikkje framstilt på denne måten.

Nr	Namn delområde	Kvalitetar	Kart nr.	Verneverdi
K1	Feigumgrenda	Bygningsmiljø og kulturmarkstypar	5	-

**) VVV-prosjektet føretek inga verdivurdering av kulturlandskap og kulturminne*

7.0 AKTUELLE TRUGSMÅL

Høgfjellsområda i sentrale og austlege delar av nedbørfeltet har vanskeleg tilkomst og er i dag ikkje råka av tyngre tekniske inngrep. Desse områda vil truleg vere lite utsette for slike trugsmål også i framtida.

Nye terrenginngrep bør ikkje finne stad i område som medfører at eksisterande inngrepsfrie naturområde vert redusert eller splitta ytterlegare opp. Slike inngrep kan øydeleggje eller uroe leveområde for spesielle plante- og dyreartar. Dei kan også øydeleggje viktige landskapselement, vere negative i høve til friluftslivsinteressene eller vere konfliktfylde i høve til kulturmiljø.

Avgrensing av nedbørfeltet til verna vassdrag bør visast i kommuneplanen sin arealdel.

8.0 LITTERATUR

1. Anda, E. og Olsen, T. N. 1981. Feigumvassdraget. Kvartærgeologiske og geomorfologiske undersøkelser. *Geol. inst., avd. B, Univ. Bergen, Rapp. 6*, 12 s.
2. Aune, B. 1993. Temperaturnormaler, normalperiode 1961-1990. Det norske meteorologiske institutt. *Rapport nr. 02/93*. 63 s.
3. Austad, I., Hauge, L. & Helle, T. 1993. *Kulturlandskap og kulturmarkstyper i Sogn og Fjordane. Bruk og vern. Sluttrapport*. SFDH. 54 s.
4. Bogen, J. 1982. Mørkrivassdraget og Feigumvassdraget. Fluvialgeomorfologi. *Kontaktutv. vassdragsreg., Univ. Oslo, Rapp. 50*, 51 s.
5. Direktoratet for naturforvaltning 1997. Naturforvaltning i kommunene – en oppslagsbok. *DN-håndbok 12-1997*.
6. Direktoratet for naturforvaltning 1998. *Inngrepsfrie naturområde i Sogn og Fjordane*. Kart i M=1:250 000.
7. Direktoratet for naturforvaltning 1999a. Nasjonal rødliste for truede arter i Norge 1998. *DN-rapport 1999-3*. 162 s.
8. Direktoratet for naturforvaltning 1999b. Kartlegging av naturtyper – Verdisetting av biologisk mangfold. *DN-håndbok 13-1999*.
9. Direktoratet for naturforvaltning & Norges vassdrags- og energiverk 1997. *Dokumenterte verneverdier i vernede vassdrag - En veileder for tilrettelegging og vurdering av informasjon*. Foreløpig utgave. 51 s. + vedlegg.
10. Eie, J.A., Faugli, P.E. & Aabel, J. 1996. *Elver og vann – vern av norske vassdrag*. Grøndahl Dreyer og Norges vassdrags- og energiverk. 288 s.
11. Elgersma, A. 1996. *Landskapsregionar i Norge, med underregioninndeling*. Kart i M=1:2 000 000. Norsk institutt for jord- og skogkartlegging (NIJOS).
12. Elgersma, A. & Sønstebø, G. 1995. Landskapet i Sogn og Fjordane. Delrapport II. *NIJOS rapport 6/95*.
13. Elgersma, A. & Asheim, V. 1998. Landskapsregioner i Norge – landskapsbeskrivelser. *NIJOS-rapport 2/98*. 61 s.
14. Fortun, E. 2000. Vest-Jotunheimen villreinområde. Kart som viser villreinen sin bruk av areala innanfor Vest-Jotunheimen villreinområde gjennom året.
15. Fylkesmannen i Sogn og Fjordane 1985. *Utkast til verneplan for våtmark i Sogn og Fjordane fylke*.

16. Fylkesmannen i Sogn og Fjordane 2000. Utskrifter frå *Naturbasen* (register over verdifulle naturområde, viltområde og friluftsområde i Sogn og Fjordane fylke).
17. Fylkesmannen i Sogn og Fjordane & Sogn og Fjordane fylkeskommune 1998. *Miljøtilstanden i Sogn og Fjordane*. 63 s.
18. Fylkesmannen i Sogn og Fjordane & Sogn og Fjordane Skogeigarlag 1998. *Oversiktskart over fiskekort i Sogn og Fjordane*. Kart i M=1:330 000.
19. Førland, E.J. 1993. Nedbørnormaler, normalperiode 1961-1990. Det norske meteorologiske institutt. *Rapport nr. 39/93*. 63 s.
20. Gustafson, L. 1982. Kulturminner i Feigumvassdraget, Sogn og Fjordane, Universitetet i Bergen. Arkiveksempelar.
21. Hauge, L. & Austad, I. 1989. Kulturlandskap og kulturmarkstypar i Luster kommune. Rapport 5. *SFDH Skrifter 1989:8*. 98 s.
22. Håland, A. & Ugelvik, M. 1989. Ornitologiske undersøkelser i Sogn og Fjordane. Status 1989. *Zool. mus., Univ. Bergen, Rapp. Terr. økologi nr. 51*, 50 s.
23. Klakegg, O., Nordahl-Olsen, T., Sønstegeard, E. & Aa, A.R. 1989. *Sogn og Fjordane fylke, kvartærgeologisk kart M=1:250 000*. Norges Geologiske Undersøkelse.
24. Kålås, J.A. 1982. Fuglefaunaen i Feigevassdraget, Luster kommune, Sogn og Fjordane. *Zool. Mus., Univ. Bergen, Rapp. Ornitol. 9*, 36 s.
25. Luster kommune 1991. *Kommuneplan for Luster 1991-2002*.
26. Miljøverndepartementet 1984. *Feigum. 305 Feigumvassdraget. Samla plan for vassdrag*. Vassdragsrapport.
27. Miljøverndepartementet 1994. *Rikspolitiske retningslinjer for verna vassdrag*.
28. Moen, A. 1998. *Nasjonalatlas for Norge: Vegetasjon*. Statens kartverk, Hønefoss. 199 s.
29. Mølmen, Ø. 1977. Viltbiologiske forundersøkelser i Jotunheimen/Breheimen, Felt 1, 3, 4 og 5. Fangst og jakt på villrein.
30. Nordiska Ministerrådet 1984. *Naturgeografisk regioninndelning av Norden*. 289 s. + kartvedlegg.
31. NOU 1983: 41. Verneplan for vassdrag III.
32. NOU 1983: 42. Naturfaglige verdier og vassdragsvern.
33. NOU 1983: 43. Kulturminner og vassdragsvern.

34. NOU 1983: 44. Vilt og ferskvannsfisk og vassdragsvern.
35. NOU 1983: 45. Friluftsliv og vassdragsvern.
36. Odland, A. 1991. Klassifisering av vassdrag på Vestlandet ut fra deres floristiske sammensetning. *NINA Forskningsrapport 16*, 88 s.
37. Røsberg, I. 1981. Flora og vegetasjon i Feigevassdraget. *Bot. inst., Univ. Bergen, Rapp. 17*, 71 s.
38. Sigmond, E.M.O., Gustavson, M. & Roberts, D. 1984. *Berggrunnskart over Norge*. M=1:1 000 000. Norges geologiske undersøkelse.
39. Sogn og Fjordane fylkeskommune 2000. Fylkesdelplan for arealbruk.
40. Statens kartverk 1992. *Turkart Breheimen*. M=1:100 000.
41. Statens kartverk 1995. *Jostedalsbreen*. M=1:100 000.
42. Statens kartverk 1996. Topografisk kart i N50/M711-serien; kartblad *1417 I (Lustrafjorden)*. M=1:50 000.
43. Tyssen, A. 1980. Registrering av kulturminne i Feigumvassdraget, Riksantikvaren, Arkiveksemplar. 5 s.

9.0 KRITERIUM OG VERDISETJING NYTTA I RAPPORTEN

9.1 Metode

For å peike ut dei viktigaste dokumenterte verneverdiane, nyttast kriterium. Det er utarbeidd eit sett av kriterium for kvar av dei fire gruppene av verneverdiar i VVV-prosjektet. Kriteria brukast etter definisjon, slik at ein får anten ”ja” eller ”nei” som svar på spørsmålet om eit område har kvalitetar som oppfyller dei krav som er omtala.

Kriterium som skildrar dei viktigaste verdiane, vert omtala som *hovudkriterium*. Kriterium av sekundær betydning, og som skildrar ein tilleggsverdi, vert omtala som *støttekriterium*.

Tabellen nedanfor viser kva tema og kriterium som er brukt i VVV-prosjektet:

<i>Inndeling av verneverdiar i VVV-prosjektet</i>	<i>Fagområde brukt i Verneplan for vassdrag I-IV, nå inkludert</i>	<i>Hovudkriterier i VVV-prosjektet</i>	<i>Støttekriterier i VVV-prosjektet</i>
Prosessar og former skapt av is og vatn	Geofag Hydrologi Naturvern	H 01 Urørtheit H 02 Historisk dokum. H 03 Mangfald H 04 Typiskheit H 05 Sjeldanheit, eigenverdi	S 01 Sårbarheit S 02 Del av system S 03 Forsknings- og/eller pedagogisk verdi
Biologisk mangfald	Botanikk Ornitologi Ferskvassbiologi Vilt Fisk Naturvern	H 01 Urørtheit H 06 Sårbarheit H 05 Sjeldanheit H 07 Variasjon og mangfald	S 05 Biologisk funksjon S 06 Arealstorleik S 03 Forsknings- og/eller pedagogisk verdi
Landskaps-bilde	Friluftsiinteressar Geofag	H 08 Heilheit H 09 Inntrykkstyrke H 07 Variasjon H 06 Sårbarheit	S 07 Urørtheit S 08 Sjeldanheit el særpreg S 09 Typiskheit S 10 Historisk dokument
Friluftsliv	Friluftsiinteressar Jaktinteressar Geofag	H 01 Urørtheit H 10 Oppleving H 11 Eignaheit H 12 Dagens bruk	S 11 Tilgjengelegheit S 12 Naturkvalitet S 13 Kulturkvalitet
Kulturmiljø	Kulturvern-interessar	H 01 Mangfald H 02 Pedagogisk verdi H 03 Sjeldanheit H 04 Representativitet	S 01 Bruksverdi S 02 Symbolverdi, identitetsverdi

Graderingsprinsipper

Graderinga av eit område sin verdi til *nasjonal*, *regional* eller *lokal* skjer ut frå antal oppfylte hovud- og støttekriterier som vist i oversikten nedanfor. Dersom eit delområde kjennetegnes ved at eit eller fleire av kriteriene kan seies å være oppfylt/tilstede, i følgje definisjon ¹, så vil delområdet også gis en verdi.

1. Prosesser og former skapt av is og vatn

******* *Nasjonalt viktig verdi*

- a) Minimum eit hovudkriterium med nasjonal/internasjonale kjente verdier,
- b) alternativt minimum tre hovudkriterier

****** *Regionalt viktig verdi*

- a) To hovudkriterier + minimum eit støttekriterium

***** *Lokalt viktig verdi*

- a) Minimum eit hovudkriterium

2. Biologiske og økologiske verdier

******* *Nasjonalt viktig verdi*

- a) Eit eller flere dokumenterte nasjonale/internasjonale verdier, eller
- b) Minimum to hovudkriterier + minimum to støttekriterier

****** *Regionalt viktig verdi*

- a) To hovudkriterier

***** *Lokalt viktig verdi*

- a) Minimum eit hovudkriterium

3. Landskapsbilde

******* *Nasjonalt viktig verdi*

- a) Minimum eit hovudkriterium med nasjonale/internasjonale kjente verdier eller
- b) Minimum to hovudkriterier + minimum to støttekriterier

****** *Regionalt viktig verdi*

- a) Minimum to hovudkriterier

***** *Lokalt viktig verdi*

- a) Minimum eit hovudkriterium

¹ Definisjon av kriteriene finnes i "Dokumenterte verdier i vernede vassdrag -En veileder for tilrettelegging og vurdering av informasjon" og som finnes hos blant andre fylkesmannens miljøvernavdeling.

4. Friluftsliv

******* *Nasjonalt viktig verdi*

- a) Eit eller flere dokumenterte nasjonale/internasjonale verdier, eller
- b) Minimum to hovudkriterier + minimum eit støttekriterium

****** *Regionalt viktig verdi*

- a) To hovudkriterier, eller
- b) Minimum to støttekriterier med regional verdi

***** *Lokalt viktig verdi*

- a) Minimum eit hovudkriterium,
- b) Minimum eit støttekriterium

5. Kulturminner og miljøer

I første omgang er det ikkje aktuelt med verdivurdering i VVV-prosjektet, kun registrering.

10.0 KART

Tillatelsesnummer LKS82003-O3647

Kart nr. 1 Prosessar og former skapt av is og vatn (kvartærgeologi)

Nr	Namn delområde	Grad.	Hovudkriterium			Støttekriterium		
			H01	H02	H05	S01	S02	S03
P1	Feigumsfossen	***	X	X	X		X	X
P2	Hanafossen	**	X		X		X	
P3	Drivandefossen	*			X		X	
P4	Husadalen	*		X			X	
P5	Dyrdalsvatn	*		X			X	
P6	Hanafossmyrane	*			X		X	

Kart nr. 2 Biologisk mangfald

Nr	Namn delområde	Grad.	Hovudkriterium			Støttekriterium		
			H01	H06	H07	S05	S06	S03
B1	Rivenosi-Eggjene-Grønvassnosi - Gruvefjellet	**	X	X		X	X	
B2	Hanafoss-myrane	*			X	X		
B3	Rivenosi	*	X			X		
B4	Nedre Feigedalen	*			X	X		

Kart nr. 3 Landskapsbilde

Nr	Namn delområde	Grad.	Hovudkriterium			Støttekriterium		
			H07	H08	H09	S07	S08	S09
L1	Feigumsfossen	***		X	X	X	X	
L2	Hanafossen	**		X	X		X	
L3	Drivandefossen	*			X		X	
L4	Bergheimsnosi-Holtane	*			X			
L5	Feigedalsvatn og FeigeLangedalen	*		X				X

Kart nr. 4 Friluftsliv

Nr	Namn delområde	Grad.	Hovudkriterium			Støttekriterium		
			H10	H11	H12	S11	S12	S13
F1	Feigumsfossen-Hanafossen	***	X		X		X	
F2	Eggjene	*			X		X	
F3	Feigedalsvatn-Dyrdalsvatn	*			X		X	

Kart nr. 5 Kulturmiljø*


Nr	Namn delområde	Type kulturmiljø	Ikkje verdivurdert
K1	Feigumgrenda	Bygningsmiljø og kulturmarkstypar	-

* Berre verdifulle kulturlandskap vert kartfesta. Det vert ikkje føreteke verdivurdering


Prosessar og former skapt av is og vatn

Verdivurdering

 Nasjonal verdi

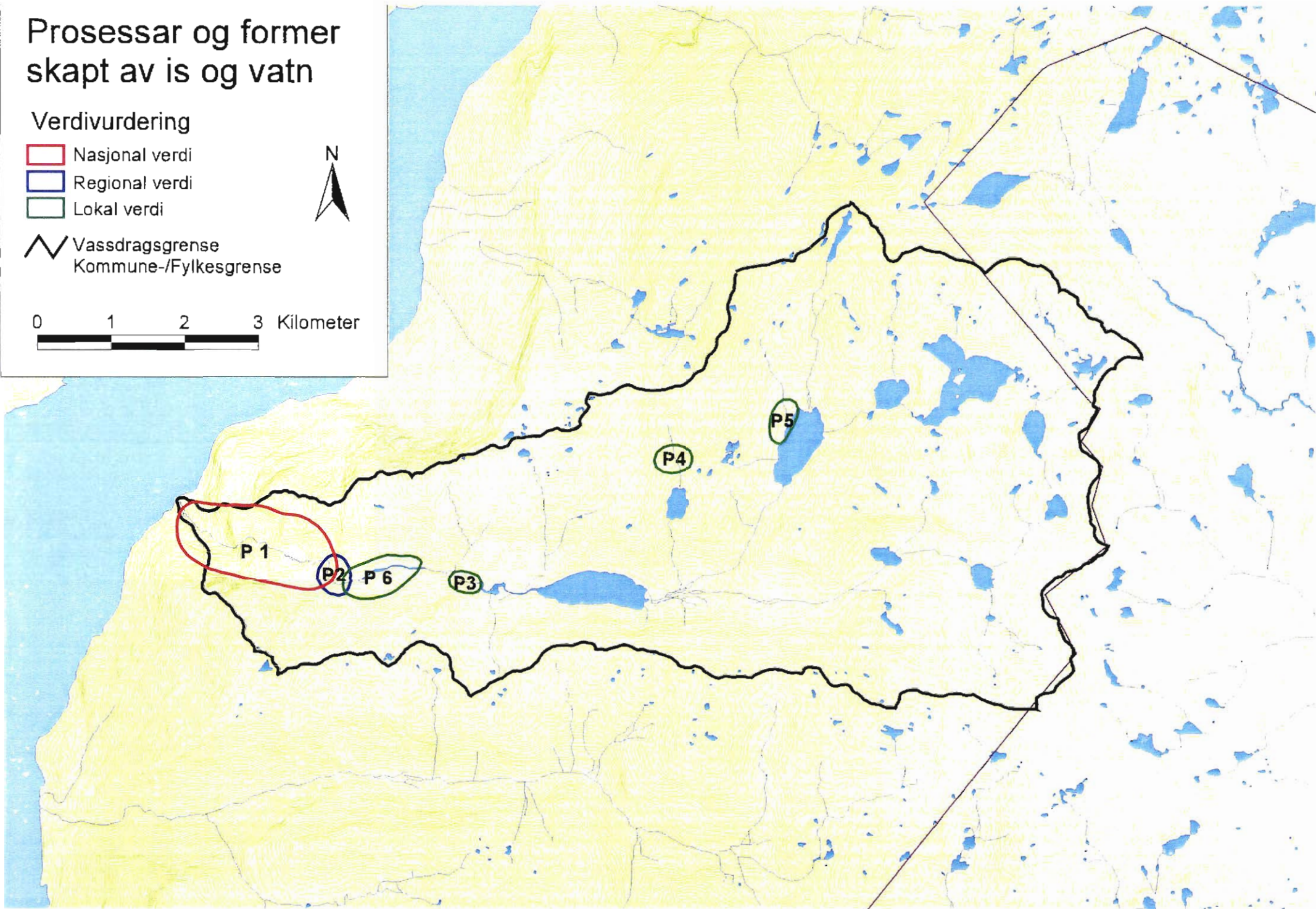
 Regional verdi

 Lokal verdi

 Vassdragsgrense
Kommune-/Fylkesgrense





0 1 2 3 Kilometer




Biologisk mangfold

Verdivurdering

 Regional verdi

 Lokal verdi

 Vassdragsgrense
Kommune-/Fylkesgrense



0 1 2 3 Kilometer

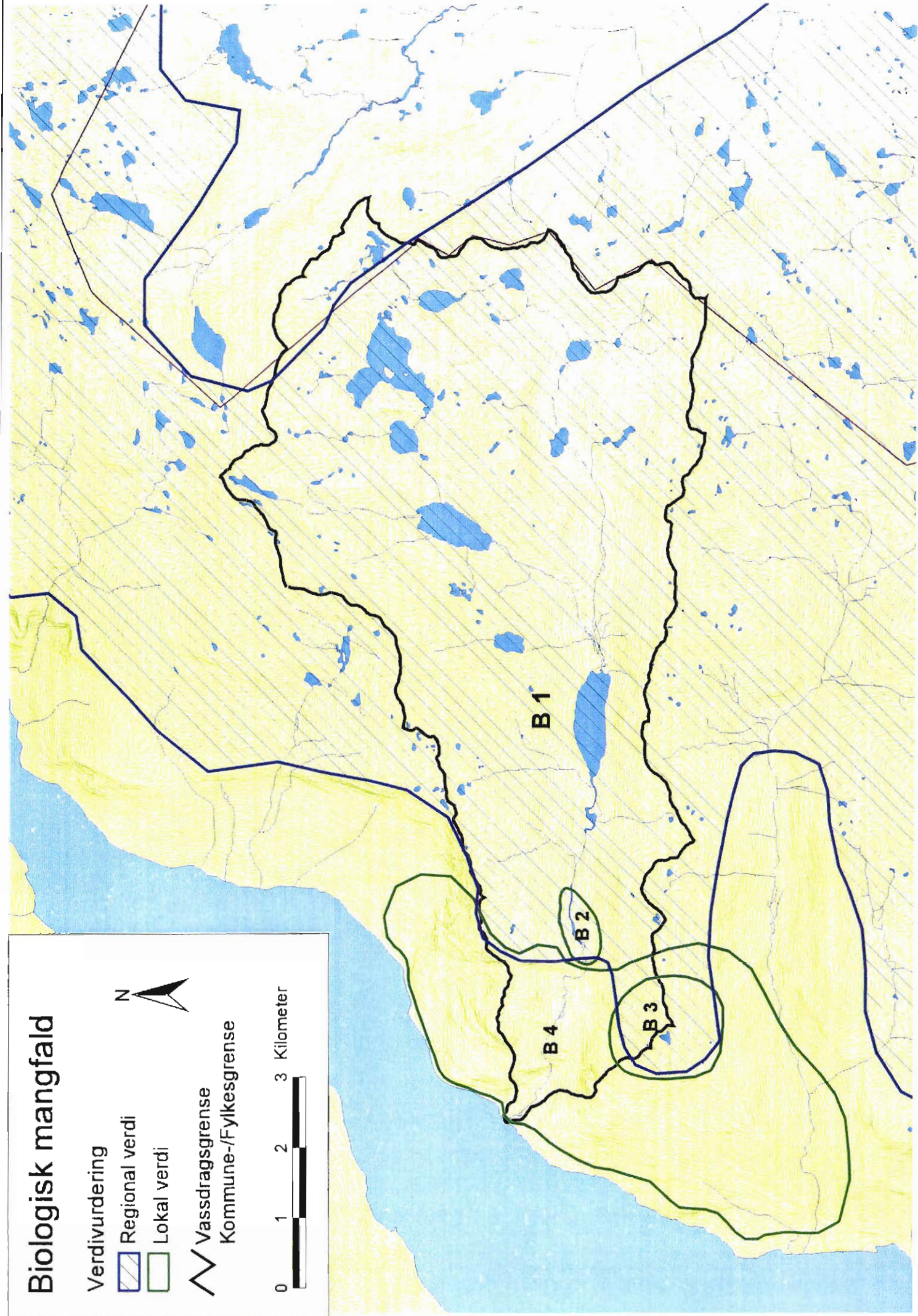


B1

B2

B4

B3

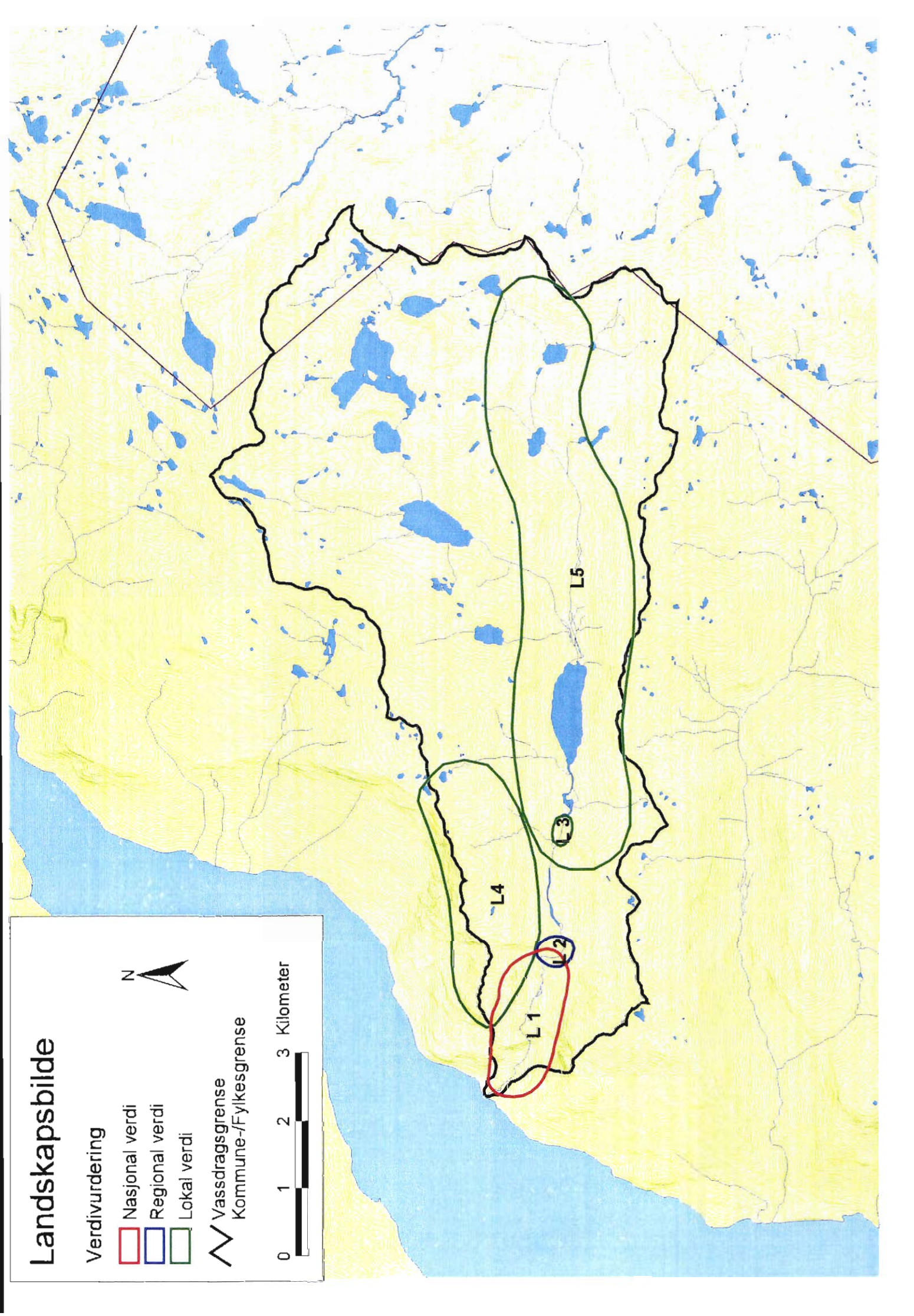


Landskapsbilde

Verdivurdering


- Nasjonal verdi
- Regional verdi
- Lokal verdi

Vassdragsgrense
Kommune-/Fylkesgrense




Friluftsliv

Verdivurdering

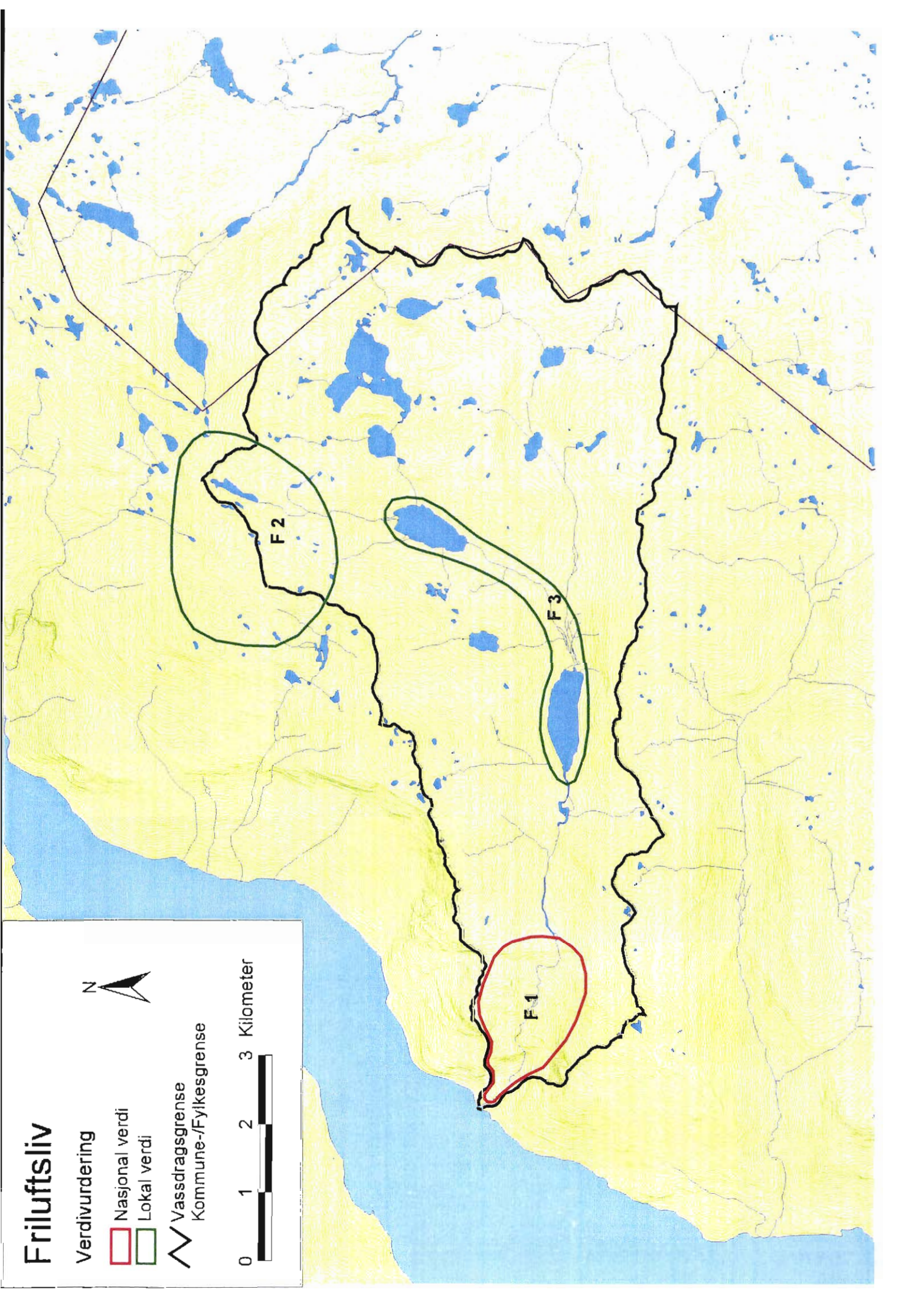
 Nasjonal verdi

 Lokal verdi

 Vassdragsgrense
Kommune-/Fylkesgrense




0 1 2 3 Kilometer




Kulturmiljøer

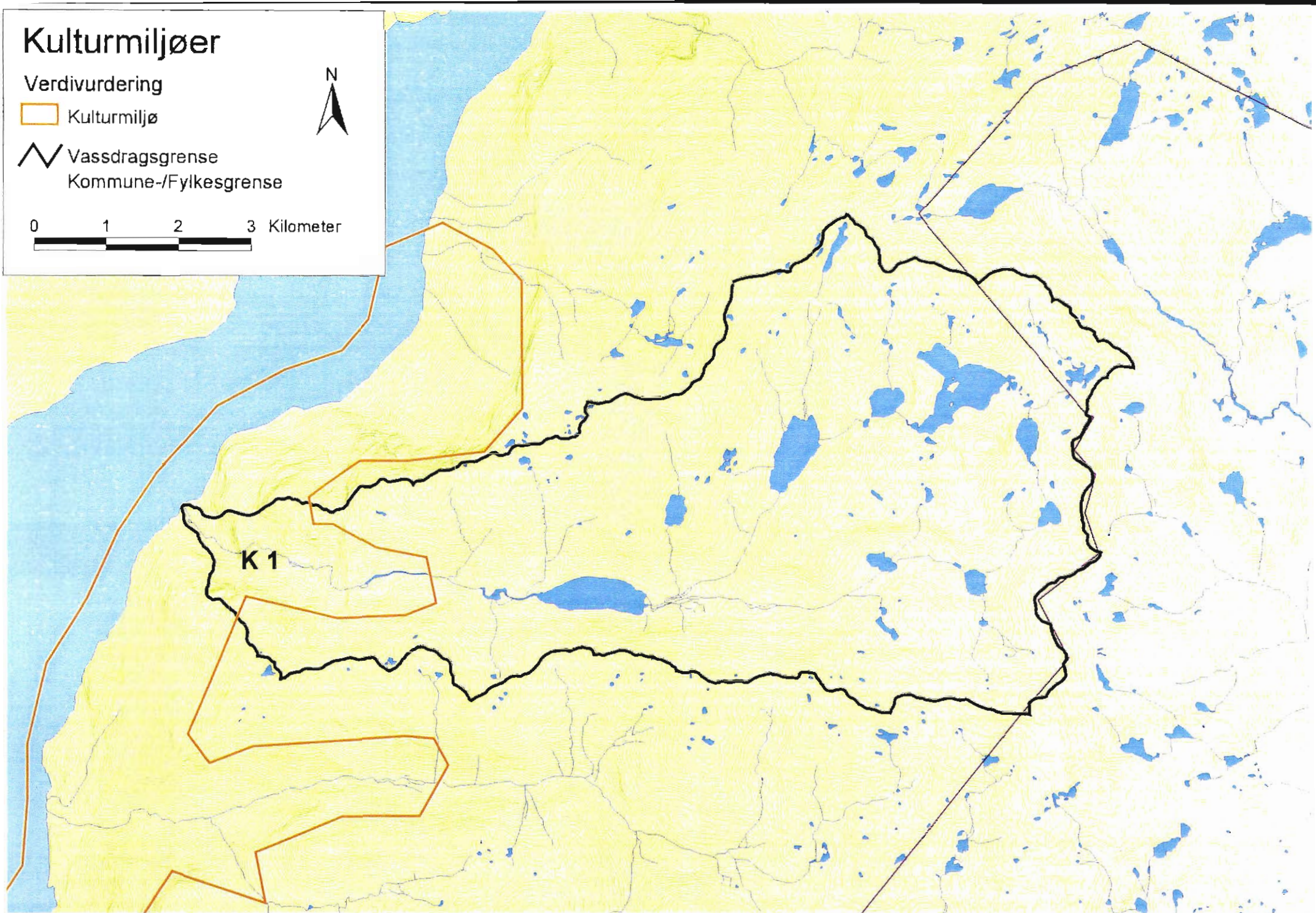
Verdivurdering

 Kulturmiljø

 Vassdragsgrense

 Kommune-/Fylkesgrense

0 1 2 3 Kilometer





Vedlegg 1

Registreringskjema

VVV Registrering og kartfesting av områder og objekter

Vassdragsnavn: Feigumsvassdraget	Kommune(r): Luster og Årdal	Vernet vassdrag, objekt nr: 075/1
Vassdragsområder i REGINE: 075.3Z	Fylke: Sogn og Fjordane	Utfylt av (dato, navn): 27.12.00, Ole Kristian Spikkeland

Karakteristiske data	Område <input checked="" type="checkbox"/> Objekt <input type="checkbox"/>
Navn/løpenummer på objekt/delområde:	1 Feigumsfossen
Type verneverdi (tema):	<i>Prosessar og former skapt av is og vann</i>
Beskrivelse av viktige kvaliteter:	Høgt fossefall, 218 m fritt fall
Tidligere vurdert verneverdi er karakterisert slik:	Området er omtalt i Naturbasen (lok. nr. 1426-47, ajourdato: 20.04.87)
Oppfylte hovedkriteria og begrunnelse:	Urørtheit: Historisk dokument: Sjeldanheit, eigenverdi:
Oppfylte støttekriteria og begrunnelse:	Del av system: Forsknings-/pedagogisk verdi:
Forslag til gradering:	<input checked="" type="checkbox"/> *** Nasjonalt viktig verdi <input type="checkbox"/> ** Regionalt viktig verdi <input type="checkbox"/> * Lokalt viktig verdi <input type="checkbox"/> + Område/objekt med potensiell verdi
Referansehenvisninger:	1, 4, 10, 16, 31, 32, 42
Status for dokumentasjon:	<input checked="" type="checkbox"/> Dokumentert <input type="checkbox"/> Manglende dokumentasjon <input type="checkbox"/> Godt nok dokumentert <input type="checkbox"/> Status for dokumentasjon ukjent
UTM på midtpunkt:	Sone: UTM ny <input type="checkbox"/> gammel <input type="checkbox"/>
UTM øvre (der vannstreng krysses):	UTM nedre (der vannstreng krysses):
Digitalisering av området er foretatt:	<input checked="" type="checkbox"/> Størrelse på arealet (dersom kjent):
Innenfor definert 100 m belte i kommunens arealplan	<input type="checkbox"/> Innenfor RPR-klasse (dersom definert):

VVV Registrering og kartfesting av områder og objekter

Vassdragsnavn: Feigumsvassdraget	Kommune(r): Luster og Årdal	Vernet vassdrag, objekt nr: 075/1
Vassdragsområder i REGINE: 075.3Z	Fylke: Sogn og Fjordane	Utfylt av (dato, navn): 27.12.00, Ole Kristian Spikkeland

Karakteristiske data	Område <input checked="" type="checkbox"/> Objekt <input type="checkbox"/>
Navn/løpenummer på objekt/delområde:	2 Hanafossen
Type verneverdi (tema):	<i>Prosessar og former skapt av is og vann</i>
Beskrivelse av viktige kvaliteter:	Høgt fossefall, over 100 m fritt fall
Tidligere vurdert verneverdi er karakterisert slik:	I NOU 1983: 45 (Friluftsliv og vassdragsvern) vert det på kart og i tekst uttalt at fossen har stor estetisk verdi
Oppfylte hovedkriteria og begrunnelse:	Urørtheit: Sjeldanheit, eigenverdi:
Oppfylte støttekriteria og begrunnelse:	Del av system:
Forslag til gradering:	<input type="checkbox"/> *** Nasjonalt viktig verdi <input checked="" type="checkbox"/> ** Regionalt viktig verdi <input type="checkbox"/> * Lokalt viktig verdi <input type="checkbox"/> + Område/objekt med potensiell verdi
Referansehenvisninger:	1, 4, 10, 31, 32, 42
Status for dokumentasjon:	<input checked="" type="checkbox"/> Dokumentert <input type="checkbox"/> Godt nok dokumentert <input type="checkbox"/> Manglende dokumentasjon <input type="checkbox"/> Status for dokumentasjon ukjent
UTM på midtpunkt:	Sone: UTM ny <input type="checkbox"/> gammel <input type="checkbox"/>
UTM øvre (der vannstreng krysses):	UTM nedre (der vannstreng krysses):
Digitalisering av området er foretatt:	<input type="checkbox"/> Størrelse på arealet (dersom kjent):
Innenfor definert 100 m belte i kommunens arealplan	<input type="checkbox"/> Innenfor RPR-klasse (dersom definert):

VVV Registrering og kartfesting av områder og objekter

Vassdragsnavn: Feigumsvassdraget	Kommune(r): Luster og Årdal	Vernet vassdrag, objekt nr: 075/1
Vassdragsområder i REGINE: 075.3Z	Fylke: Sogn og Fjordane	Utfylt av (dato, navn): 27.12.00, Ole Kristian Spikkeland

Karakteristiske data	Område <input checked="" type="checkbox"/> Objekt <input type="checkbox"/>
Navn/løpenummer på objekt/delområde:	3 Drivandefossen
Type verneverdi (tema):	Prosessar og former skapt av is og vann
Beskrivelse av viktige kvaliteter:	Høgt fossefall
Tidligere vurdert verneverdi er karakterisert slik:	Ikkje vurdert, men fossen er avmerkt og namnsett på M711/N50-kart
Oppfylte hovedkriteria og begrunnelse:	Sjeldanheit, eigenverdi:
Oppfylte støttekriteria og begrunnelse:	Del av system:
Forslag til gradering:	<input type="checkbox"/> *** Nasjonalt viktig verdi <input type="checkbox"/> ** Regionalt viktig verdi <input checked="" type="checkbox"/> * Lokalt viktig verdi <input type="checkbox"/> + Område/objekt med potensiell verdi
Referansehenvisninger:	1, 4, 42
Status for dokumentasjon:	<input checked="" type="checkbox"/> Dokumentert <input type="checkbox"/> Godt nok dokumentert <input type="checkbox"/> Manglende dokumentasjon <input type="checkbox"/> Status for dokumentasjon ukjent
UTM på midtpunkt:	Sone: UTM ny <input type="checkbox"/> gammel <input type="checkbox"/>
UTM øvre (der vannstreng krysses):	UTM nedre (der vannstreng krysses):
Digitalisering av området er foretatt:	<input type="checkbox"/> Størrelse på arealet (dersom kjent):
Innenfor definert 100 m belte i kommunens arealplan	<input type="checkbox"/> Innenfor RPR-klasse (dersom definert):

VVV Registrering og kartfesting av områder og objekter

Vassdragsnavn: Feigumsvassdraget	Kommune(r): Luster og Årdal	Vernet vassdrag, objekt nr.: 075/1
Vassdragsområder i REGINE: 075.3Z	Fylke: Sogn og Fjordane	Utfyllt av (dato, navn): 27.12.00, Ole Kristian Spikkeland

Karakteristiske data	Område <input checked="" type="checkbox"/> Objekt <input type="checkbox"/>
Navn/løpenummer på objekt/delområde:	4 Husadalen
Type verneverdi (tema):	<i>Prossar og former skapt av is og vann</i>
Beskrivelse av viktige kvaliteter:	Randmorener
Tidligere vurdert verneverdi er karakterisert slik:	Ikkje vurdert, men forekomsten er avmerkt med symbol på kvartærgeologisk fylkeskart
Oppfylte hovedkriteria og begrunnelse:	Historisk dokument:
Oppfylte støttekriteria og begrunnelse:	Del av system:
Forslag til gradering:	<input type="checkbox"/> *** Nasjonalt viktig verdi <input type="checkbox"/> ** Regionalt viktig verdi <input checked="" type="checkbox"/> * Lokalt viktig verdi <input type="checkbox"/> + Område/objekt med potensiell verdi
Referansehenvisninger:	1, 23, 32
Status for dokumentasjon:	<input checked="" type="checkbox"/> Dokumentert <input type="checkbox"/> Godt nok dokumentert <input type="checkbox"/> Manglende dokumentasjon <input type="checkbox"/> Status for dokumentasjon ukjent
UTM på midtpunkt:	Sone: UTM ny <input type="checkbox"/> gammel <input type="checkbox"/>
UTM øvre (der vannstreng krysses):	UTM nedre (der vannstreng krysses):
Digitalisering av området er foretatt:	<input type="checkbox"/> Størrelse på arealet (dersom kjent):
Innenfor definert 100 m belte i kommunens arealplan	<input type="checkbox"/> Innenfor RPR-klasse (dersom definert):

VVV Registrering og kartfesting av områder og objekter

Vassdragsnavn: Feigumsvassdraget	Kommune(r): Luster og Årdal	Vernet vassdrag, objekt nr: 075/1
Vassdragsområder i REGINE: 075.3Z	Fylke: Sogn og Fjordane	Utfyllt av (dato, navn): 27.12.00, Ole Kristian Spikkeland

Karakteristiske data	Område <input checked="" type="checkbox"/> Objekt <input type="checkbox"/>
Navn/løpenummer på objekt/delområde:	5 Dyrdalsvatn
Type verneverdi (tema):	<i>Prosessar og former skapt av is og vann</i>
Beskrivelse av viktige kvaliteter:	Randmorener
Tidligere vurdert verneverdi er karakterisert slik:	Ikkje vurdert, men forekomsten er avmerkt med symbol på kvartærgeologisk fylkeskart
Oppfylte hovedkriteria og begrunnelse:	Historisk dokument:
Oppfylte støttekriteria og begrunnelse:	Del av system:
Forslag til gradering:	<input type="checkbox"/> *** Nasjonalt viktig verdi <input type="checkbox"/> ** Regionalt viktig verdi <input checked="" type="checkbox"/> * Lokalt viktig verdi <input type="checkbox"/> + Område/objekt med potensiell verdi
Referansehenvisninger:	1, 23, 32
Status for dokumentasjon:	<input checked="" type="checkbox"/> Dokumentert <input type="checkbox"/> Godt nok dokumentert <input type="checkbox"/> Manglende dokumentasjon <input type="checkbox"/> Status for dokumentasjon ukjent
UTM på midtpunkt:	Sone: UTM ny <input type="checkbox"/> gammel <input type="checkbox"/>
UTM øvre (der vannstreng krysses):	UTM nedre (der vannstreng krysses):
Digitalisering av området er foretatt:	<input type="checkbox"/> Størrelse på arealet (dersom kjent):
Innenfor definert 100 m belte i kommunens arealplan	<input type="checkbox"/> Innenfor RPR-klasse (dersom definert):

VVV Registrering og kartfesting av områder og objekter

Vassdragsnavn: Feigumsvassdraget	Kommune(r): Luster og Årdal	Vernet vassdrag, objekt nr: 075/1
Vassdragsområder i REGINE: 075.3Z	Fylke: Sogn og Fjordane	Utfylt av (dato, navn): 27.12.00, Ole Kristian Spikkeland

Karakteristiske data	Område <input checked="" type="checkbox"/> Objekt <input type="checkbox"/>
Navn/løpenummer på objekt/delområde:	6 Hanafossmyrane
Type verneverdi (tema):	<i>Prosessar og former skapt av is og vann</i>
Beskrivelse av viktige kvaliteter:	Myrområde
Tidligere vurdert verneverdi er karakterisert slik:	Området er gitt lokal verneverdi i samband med verneplanarbeidet for våtmark (Naturbasen; lok. nr. 1426-11, ajourdato: 05.09.85)
Oppfylte hovedkriteria og begrunnelse:	Sjeldanheit, eigenverdi:
Oppfylte støttekriteria og begrunnelse:	Del av system:
Forslag til gradering:	<input type="checkbox"/> *** Nasjonalt viktig verdi <input type="checkbox"/> ** Regionalt viktig verdi <input checked="" type="checkbox"/> * Lokalt viktig verdi <input type="checkbox"/> + Område/objekt med potensiell verdi
Referansehenvisninger:	1, 4, 16, 23, 32, 42
Status for dokumentasjon:	<input checked="" type="checkbox"/> Dokumentert <input type="checkbox"/> Godt nok dokumentert <input type="checkbox"/> Manglende dokumentasjon <input type="checkbox"/> Status for dokumentasjon ukjent
UTM på midtpunkt:	Sone: UTM ny <input type="checkbox"/> gammel <input type="checkbox"/>
UTM øvre (der vannstreng krysses):	UTM nedre (der vannstreng krysses):
Digitalisering av området er foretatt:	<input checked="" type="checkbox"/> Størrelse på arealet (dersom kjent):
Innenfor definert 100 m belte i kommunens arealplan	<input type="checkbox"/> Innenfor RPR-klasse (dersom definert):

VVV Registrering og kartfesting av områder og objekter

Vassdragsnavn: Feigumsvassdraget	Kommune(r): Luster og Årdal	Vernet vassdrag, objekt nr: 075/1
Vassdragsområder i REGINE: 075.3Z	Fylke: Sogn og Fjordane	Utfylt av (dato, navn): 27.12.00, Ole Kristian Spikkeland

Karakteristiske data	Område <input checked="" type="checkbox"/> Objekt <input type="checkbox"/>
Navn/løpenummer på objekt/delområde:	1 Rivenosi-Eggjene-Grønvasnosi-Gruvefjellet
Type verneverdi (tema):	Biologisk mangfald
Beskrivelse av viktige kvaliteter:	Kalvingsområde og vinterbeiter for villrein
Tidligere vurdert verneverdi er karakterisert slik:	Ikkje vurdert. Villreinførekost er vist på kart i NOU 1983: 44 (Vilt og ferskvannsfisk og vassdragsvern) og på kart for Vest-Jotunheimen villreinområde
Oppfylte hovedkriteria og begrunnelse:	Urørtheit: Sårbarheit:
Oppfylte støttekriteria og begrunnelse:	Biologisk funksjon: Arealstorleik:
Forslag til gradering:	<input type="checkbox"/> *** Nasjonalt viktig verdi <input checked="" type="checkbox"/> ** Regionalt viktig verdi <input type="checkbox"/> * Lokalt viktig verdi <input type="checkbox"/> + Område/objekt med potensiell verdi
Referansehenvisninger:	14, 34
Status for dokumentasjon:	<input checked="" type="checkbox"/> Dokumentert <input type="checkbox"/> Godt nok dokumentert <input type="checkbox"/> Manglende dokumentasjon <input type="checkbox"/> Status for dokumentasjon ukjent
UTM på midtpunkt:	Sone: UTM ny <input type="checkbox"/> gammel <input type="checkbox"/>
UTM øvre (der vannstreng krysses):	UTM nedre (der vannstreng krysses):
Digitalisering av området er foretatt:	<input type="checkbox"/> Størrelse på arealet (dersom kjent):
Innenfor definert 100 m belte i kommunens arealplan	<input type="checkbox"/> Innenfor RPR-klasse (dersom definert):

VVV Registrering og kartfesting av områder og objekter

Vassdragsnavn: Feigumsvassdraget	Kommune(r): Luster og Årdal	Vernet vassdrag, objekt nr: 075/1
Vassdragsområder i REGINE: 075.3Z	Fylke: Sogn og Fjordane	Utfylt av (dato, navn): 27.12.00, Ole Kristian Spikkeland

Karakteristiske data	Område <input checked="" type="checkbox"/> Objekt <input type="checkbox"/>
Navn/løpenummer på objekt/delområde:	2 Hanafossmyrane
Type verneverdi (tema):	Biologisk mangfald
Beskrivelse av viktige kvaliteter:	Våtmarksområde, botaniske kvalitetar og lirypebiotop
Tidligere vurdert verneverdi er karakterisert slik:	Området er gitt lokal verneverdi i samband med verneplanarbeidet for våtmark (Naturbasen; lok. nr. 1426-11, ajourdato: 05.09.85)
Oppfylte hovedkriteria og begrunnelse:	Variasjon og mangfald:
Oppfylte støttekriteria og begrunnelse:	Biologisk funksjon:
Forslag til gradering:	<input type="checkbox"/> *** Nasjonalt viktig verdi <input type="checkbox"/> ** Regionalt viktig verdi <input checked="" type="checkbox"/> * Lokalt viktig verdi <input type="checkbox"/> + Område/objekt med potensiell verdi
Referansehenvisninger:	4, 15, 16, 24, 32, 36, 37, 42
Status for dokumentasjon:	<input checked="" type="checkbox"/> Dokumentert <input type="checkbox"/> Godt nok dokumentert <input type="checkbox"/> Manglende dokumentasjon <input type="checkbox"/> Status for dokumentasjon ukjent
UTM på midtpunkt:	Sone: UTM ny <input type="checkbox"/> gammel <input type="checkbox"/>
UTM øvre (der vannstreng krysses):	UTM nedre (der vannstreng krysses):
Digitalisering av området er foretatt:	<input checked="" type="checkbox"/> Størrelse på arealet (dersom kjent):
Innenfor definert 100 m belte i kommunens arealplan	<input type="checkbox"/> Innenfor RPR-klasse (dersom definert):

VVV Registrering og kartfesting av områder og objekter

Vassdragsnavn: Feigumsvassdraget	Kommune(r): Luster og Årdal	Vernet vassdrag, objekt nr: 075/1
Vassdragsområder i REGINE: 075.3Z	Fylke: Sogn og Fjordane	Utfylt av (dato, navn): 27.12.00, Ole Kristian Spikkeland

Karakteristiske data	Område <input checked="" type="checkbox"/> Objekt <input type="checkbox"/>
Navn/løpenummer på objekt/delområde:	3 Rivenosi
Type verneverdi (tema):	Biologisk mangfold
Beskrivelse av viktige kvaliteter:	Fjellrype, haustbeiter
Tidligere vurdert verneverdi er karakterisert slik:	Ikkje vurdert. På kart i NOU 1983: 44 (Vilt og ferskvannsfisk og vassdragsvern) er området avmerkt som haustområde for fjellrype
Oppfylte hovedkriteria og begrunnelse:	Urørtheit:
Oppfylte støttekriteria og begrunnelse:	Biologisk funksjon:
Forslag til gradering:	<input type="checkbox"/> *** Nasjonalt viktig verdi <input type="checkbox"/> ** Regionalt viktig verdi <input checked="" type="checkbox"/> * Lokalt viktig verdi <input type="checkbox"/> + Område/objekt med potensiell verdi
Referansehenvisninger:	24, 34
Status for dokumentasjon:	<input checked="" type="checkbox"/> Dokumentert <input type="checkbox"/> Godt nok dokumentert <input type="checkbox"/> Manglende dokumentasjon <input type="checkbox"/> Status for dokumentasjon ukjent
UTM på midtpunkt:	Sone: UTM ny <input type="checkbox"/> gammel <input type="checkbox"/>
UTM øvre (der vannstreng krysses):	UTM nedre (der vannstreng krysses):
Digitalisering av området er foretatt:	<input type="checkbox"/> Størrelse på arealet (dersom kjent):
Innenfor definert 100 m belte i kommunens arealplan	<input type="checkbox"/> Innenfor RPR-klasse (dersom definert):

VVV Registrering og kartfesting av områder og objekter

Vassdragsnavn: Feigumsvassdraget	Kommune(r): Luster og Årdal	Vernet vassdrag, objekt nr: 075/1
Vassdragsområder i REGINE: 075.3Z	Fylke: Sogn og Fjordane	Utfylt av (dato, navn): 27.12.00, Ole Kristian Spikkeland

Karakteristiske data	Område <input checked="" type="checkbox"/> Objekt <input type="checkbox"/>
Navn/løpenummer på objekt/delområde:	4 Nedre Feigedalen
Type verneverdi (tema):	Biologisk mangfald
Beskrivelse av viktige kvaliteter:	Variert viltområde
Tidligere vurdert verneverdi er karakterisert slik:	Avmerkt som spesielt viktig viltområde på kart i NOU 1983: 44 (Vilt og ferskvannsfisk og vassdragsvern)
Oppfylte hovedkriteria og begrunnelse:	Variasjon og mangfald:
Oppfylte støttekriteria og begrunnelse:	Biologisk funksjon:
Forslag til gradering:	<input type="checkbox"/> *** Nasjonalt viktig verdi <input type="checkbox"/> ** Regionalt viktig verdi <input checked="" type="checkbox"/> * Lokalt viktig verdi <input type="checkbox"/> + Område/objekt med potensiell verdi
Referansehenvisninger:	24, 32, 34
Status for dokumentasjon:	<input checked="" type="checkbox"/> Dokumentert <input type="checkbox"/> Godt nok dokumentert <input type="checkbox"/> Manglende dokumentasjon <input type="checkbox"/> Status for dokumentasjon ukjent
UTM på midtpunkt:	Sone: UTM ny <input type="checkbox"/> gammel <input type="checkbox"/>
UTM øvre (der vannstreng krysses):	UTM nedre (der vannstreng krysses):
Digitalisering av området er foretatt:	<input type="checkbox"/> Størrelse på arealet (dersom kjent):
Innenfor definert 100 m belte i kommunens arealplan	<input type="checkbox"/> Innenfor RPR-klasse (dersom definert):

VVV Registrering og kartfesting av områder og objekter

Vassdragsnavn: Feigumsvassdraget	Kommune(r): Luster og Årdal	Vernet vassdrag, objekt nr: 075/1
Vassdragsområder i REGINE: 075.3Z	Fylke: Sogn og Fjordane	Utfylt av (dato, navn): 27.12.00, Ole Kristian Spikkeland

Karakteristiske data	Område <input checked="" type="checkbox"/> Objekt <input type="checkbox"/>
Navn/løpenummer på objekt/delområde:	1 Feigumfossen
Type verneverdi (tema):	Landskapsbilde
Beskrivelse av viktige kvaliteter:	Høgt fossefall, 218 m fritt fall
Tidligere vurdert verneverdi er karakterisert slik:	Området er omtalt i Naturbasen (lok. nr. 1426-47, ajourdato: 20.04.87)
Oppfylte hovedkriteria og begrunnelse:	Heilheit: Inntrykkstyrke:
Oppfylte støttekriteria og begrunnelse:	Urørtheit: Sjeldanheit eller særpreg:
Forslag til gradering:	<input checked="" type="checkbox"/> *** Nasjonalt viktig verdi <input type="checkbox"/> ** Regionalt viktig verdi <input type="checkbox"/> * Lokalt viktig verdi <input type="checkbox"/> + Område/objekt med potensiell verdi
Referansehenvisninger:	1, 4, 10, 16, 31, 32, 35, 42
Status for dokumentasjon:	<input type="checkbox"/> Dokumentert <input checked="" type="checkbox"/> Godt nok dokumentert <input type="checkbox"/> Manglende dokumentasjon <input type="checkbox"/> Status for dokumentasjon ukjent
UTM på midtpunkt:	Sone: UTM ny <input type="checkbox"/> gammel <input type="checkbox"/>
UTM øvre (der vannstreng krysses):	UTM nedre (der vannstreng krysses):
Digitalisering av området er foretatt:	<input checked="" type="checkbox"/> Størrelse på arealet (dersom kjent):
Innenfor definert 100 m belte i kommunens arealplan	<input type="checkbox"/> Innenfor RPR-klasse (dersom definert):

VVV Registrering og kartfesting av områder og objekter

Vassdragsnavn: Feigumsvassdraget	Kommune(r): Luster og Årdal	Vernet vassdrag, objekt nr: 075/1
Vassdragsområder i REGINE: 075.3Z	Fylke: Sogn og Fjordane	Utfylt av (dato, navn): 27.12.00, Ole Kristian Spikkeland

Karakteristiske data	Område <input checked="" type="checkbox"/> Objekt <input type="checkbox"/>
Navn/løpenummer på objekt/delområde:	2 Hanafossen
Type verneverdi (tema):	<i>Landskapsbilde</i>
Beskrivelse av viktige kvaliteter:	Høgt fossefall, over 100 m fritt fall
Tidligere vurdert verneverdi er karakterisert slik:	I NOU 1983: 45 (Friluftsliv og vassdragsvern) er det på kart og i tekst uttalt at fossen har stor estetisk verdi
Oppfylte hovedkriteria og begrunnelse:	Heilheit: Inntrykkstyrke:
Oppfylte støttekriteria og begrunnelse:	Sjeldanheit eller særpreg:
Forslag til gradering:	<input type="checkbox"/> *** Nasjonalt viktig verdi <input checked="" type="checkbox"/> ** Regionalt viktig verdi <input type="checkbox"/> * Lokalt viktig verdi <input type="checkbox"/> + Område/objekt med potensiell verdi
Referansehenvisninger:	1, 4, 10, 31, 32, 35, 42
Status for dokumentasjon:	<input checked="" type="checkbox"/> Dokumentert <input type="checkbox"/> Godt nok dokumentert <input type="checkbox"/> Manglende dokumentasjon <input type="checkbox"/> Status for dokumentasjon ukjent
UTM på midtpunkt:	Sone: UTM ny <input type="checkbox"/> gammel <input type="checkbox"/>
UTM øvre (der vannstreng krysses):	UTM nedre (der vannstreng krysses):
Digitalisering av området er foretatt:	<input type="checkbox"/> Størrelse på arealet (dersom kjent):
Innenfor definert 100 m belte i kommunens arealplan	<input type="checkbox"/> Innenfor RPR-klasse (dersom definert):

VVV Registrering og kartfesting av områder og objekter

Vassdragsnavn: Feigumsvassdraget	Kommune(r): Luster og Årdal	Vernet vassdrag, objekt nr: 075/1
Vassdragsområder i REGINE: 075.3Z	Fylke: Sogn og Fjordane	Utfylt av (dato, navn): 27.12.00, Ole Kristian Spikkeland

Karakteristiske data	Område <input checked="" type="checkbox"/> Objekt <input type="checkbox"/>
Navn/løpenummer på objekt/delområde:	3 Drivandefossen
Type verneverdi (tema):	Landskapsbilde
Beskrivelse av viktige kvaliteter:	Høgt fossefall
Tidligere vurdert verneverdi er karakterisert slik:	Ikkje vurdert, men fossen er avmerkt og namnsett på M711/N50-kart
Oppfylte hovedkriteria og begrunnelse:	Inntrykkstyrke:
Oppfylte støttekriteria og begrunnelse:	Sjeldanheit eller særpreg:
Forslag til gradering:	<input type="checkbox"/> *** Nasjonalt viktig verdi <input type="checkbox"/> ** Regionalt viktig verdi <input checked="" type="checkbox"/> * Lokalt viktig verdi <input type="checkbox"/> + Område/objekt med potensiell verdi
Referansehenvisninger:	1, 4, 42
Status for dokumentasjon:	<input checked="" type="checkbox"/> Dokumentert <input type="checkbox"/> Godt nok dokumentert <input type="checkbox"/> Manglende dokumentasjon <input type="checkbox"/> Status for dokumentasjon ukjent
UTM på midtpunkt:	Sone: UTM ny <input type="checkbox"/> gammel <input type="checkbox"/>
UTM øvre (der vannstreng krysses):	UTM nedre (der vannstreng krysses):
Digitalisering av området er foretatt:	<input type="checkbox"/> Størrelse på arealet (dersom kjent):
Innenfor definert 100 m belte i kommunens arealplan	<input type="checkbox"/> Innenfor RPR-klasse (dersom definert):

VVV Registrering og kartfesting av områder og objekter

Vassdragsnavn: Feigumsvassdraget	Kommune(r): Luster og Årdal	Vernet vassdrag, objekt nr.: 075/1
Vassdragsområder i REGINE: 075.3Z	Fylke: Sogn og Fjordane	Utfylt av (dato, navn): 27.12.00, Ole Kristian Spikkeland

Karakteristiske data	Område <input checked="" type="checkbox"/> Objekt <input type="checkbox"/>
Navn/løpenummer på objekt/delområde:	4 Bergheimsnosi-Holtane
Type verneverdi (tema):	Landskapsbilde
Beskrivelse av viktige kvaliteter:	Landemerke, dannar kulisse til Feigumsfossen
Tidligere vurdert verneverdi er karakterisert slik:	Ikkje vurdert
Oppfylte hovedkriteria og begrunnelse:	Inntrykkstyrke:
Oppfylte støttekriteria og begrunnelse:	
Forslag til gradering:	<input type="checkbox"/> *** Nasjonalt viktig verdi <input type="checkbox"/> ** Regionalt viktig verdi <input checked="" type="checkbox"/> * Lokalt viktig verdi <input type="checkbox"/> + Område/objekt med potensiell verdi
Referansehenvisninger:	42
Status for dokumentasjon:	<input type="checkbox"/> Dokumentert <input checked="" type="checkbox"/> Godt nok dokumentert <input type="checkbox"/> Manglende dokumentasjon <input type="checkbox"/> Status for dokumentasjon ukjent
UTM på midtpunkt:	Sone: UTM ny <input type="checkbox"/> gammel <input type="checkbox"/>
UTM øvre (der vannstreng krysses):	UTM nedre (der vannstreng krysses):
Digitalisering av området er foretatt:	<input type="checkbox"/> Størrelse på arealet (dersom kjent):
Innenfor definert 100 m belte i kommunens arealplan	<input type="checkbox"/> Innenfor RPR-klasse (dersom definert):

VVV Registrering og kartfesting av områder og objekter

Vassdragsnavn: Feigumsvassdraget	Kommune(r): Luster og Årdal	Vernet vassdrag, objekt nr: 075/1
Vassdragsområder i REGINE: 075.3Z	Fylke: Sogn og Fjordane	Utfylt av (dato, navn): 27.12.00, Ole Kristian Spikkeland

Karakteristiske data	Område <input checked="" type="checkbox"/> Objekt <input type="checkbox"/>
Navn/løpenummer på objekt/delområde:	5 Feigedalsvatn og Feige-Langedalen
Type verneverdi (tema):	<i>Landskapsbilde</i>
Beskrivelse av viktige kvaliteter:	Innsjø og glasialt utforma dalføre med karakteristisk lengde- og tverrprofil
Tidligere vurdert verneverdi er karakterisert slik:	Ikkje vurdert
Oppfylte hovedkriteria og begrunnelse:	Heilheit:
Oppfylte støttekriteria og begrunnelse:	Typiskheit:
Forslag til gradering:	<input type="checkbox"/> *** Nasjonalt viktig verdi <input type="checkbox"/> ** Regionalt viktig verdi <input checked="" type="checkbox"/> * Lokalt viktig verdi <input type="checkbox"/> + Område/objekt med potensiell verdi
Referansehenvisninger:	32, 42
Status for dokumentasjon:	<input type="checkbox"/> Dokumentert <input checked="" type="checkbox"/> Godt nok dokumentert <input type="checkbox"/> Manglende dokumentasjon <input type="checkbox"/> Status for dokumentasjon ukjent
UTM på midtpunkt:	Sone: UTM ny <input type="checkbox"/> gammel <input type="checkbox"/>
UTM øvre (der vannstreng krysses):	UTM nedre (der vannstreng krysses):
Digitalisering av området er foretatt:	<input type="checkbox"/> Størrelse på arealet (dersom kjent):
Innenfor definert 100 m belte i kommunens arealplan	<input type="checkbox"/> Innenfor RPR-klasse (dersom definert):

VVV Registrering og kartfesting av områder og objekter

Vassdragsnavn: Feigumsvassdraget	Kommune(r): Luster og Årdal	Vernet vassdrag, objekt nr.: 075/1
Vassdragsområder i REGINE: 075.3Z	Fylke: Sogn og Fjordane	Utfylt av (dato, navn): 27.12.00, Ole Kristian Spikkeland

Karakteristiske data	Område <input checked="" type="checkbox"/> Objekt <input type="checkbox"/>
Navn/løpenummer på objekt/delområde:	1 Feigumsfossen-Hanafossen
Type verneverdi (tema):	Friluftsliv
Beskrivelse av viktige kvaliteter:	Dramatisk fosselandskap. Fossane har fritt fall på høvesvis 218 og over 100 meter. Merkt sti opp til Feigumsfossen
Tidligere vurdert verneverdi er karakterisert slik:	Feigumsfossen er omtalt i Naturbasen (lok. nr. 1426-47, ajourdato: 20.04.87). For Hanafossen er det på kart og i tekst i NOU 1983: 45 (Friluftsliv og vassdragsvern) uttalt at fossen har stor estetisk verdi
Oppfylte hovedkriteria og begrunnelse:	Oppleving: Dagens bruk:
Oppfylte støttekriteria og begrunnelse:	Naturkvalitet:
Forslag til gradering:	<input checked="" type="checkbox"/> *** Nasjonalt viktig verdi <input type="checkbox"/> ** Regionalt viktig verdi <input type="checkbox"/> * Lokalt viktig verdi <input type="checkbox"/> + Område/objekt med potensiell verdi
Referansehenvisninger:	10, 16, 31, 35, 41, 42
Status for dokumentasjon:	<input checked="" type="checkbox"/> Dokumentert <input type="checkbox"/> Godt nok dokumentert <input type="checkbox"/> Manglende dokumentasjon <input type="checkbox"/> Status for dokumentasjon ukjent
UTM på midtpunkt:	Sone: UTM ny <input type="checkbox"/> gammel <input type="checkbox"/>
UTM øvre (der vannstreng krysses):	UTM nedre (der vannstreng krysses):
Digitalisering av området er foretatt:	<input type="checkbox"/> Størrelse på arealet (dersom kjent):
Innenfor definert 100 m belte i kommunens arealplan	<input type="checkbox"/> Innenfor RPR-klasse (dersom definert):

VVV Registrering og kartfesting av områder og objekter

Vassdragsnavn: Feigumsvassdraget	Kommune(r): Luster og Årdal	Vernet vassdrag, objekt nr.: 075/1
Vassdragsområder i REGINE: 075.3Z	Fylke: Sogn og Fjordane	Utfylt av (dato, navn): 27.12.00, Ole Kristian Spikkeland

Karakteristiske data	Område <input checked="" type="checkbox"/> Objekt <input type="checkbox"/>
Navn/løpenummer på objekt/delområde:	2 Eggjene
Type verneverdi (tema):	Friluftsliv
Beskrivelse av viktige kvaliteter:	Jaktområde villrein mv.
Tidligere vurdert verneverdi er karakterisert slik:	Avmerkt som høvesvis <i>mykje brukt</i> og viktig jaktområde på kart i NOU 1983: 45 (Friluftsliv og vassdragsvern) og NOU 1983: 44 (Vilt og ferskvannsfisk og vassdragsvern)
Oppfylte hovedkriteria og begrunnelse:	Dagens bruk:
Oppfylte støttekriteria og begrunnelse:	Naturkvalitet:
Forslag til gradering:	<input type="checkbox"/> *** Nasjonalt viktig verdi <input type="checkbox"/> ** Regionalt viktig verdi <input checked="" type="checkbox"/> * Lokalt viktig verdi <input type="checkbox"/> + Område/objekt med potensiell verdi
Referansehenvisninger:	14, 34, 35, 45
Status for dokumentasjon:	<input checked="" type="checkbox"/> Dokumentert <input type="checkbox"/> Godt nok dokumentert <input type="checkbox"/> Manglende dokumentasjon <input type="checkbox"/> Status for dokumentasjon ukjent
UTM på midtpunkt:	Sone: UTM ny <input type="checkbox"/> gammel <input type="checkbox"/>
UTM øvre (der vannstreng krysses):	UTM nedre (der vannstreng krysses):
Digitalisering av området er foretatt:	<input type="checkbox"/> Størrelse på arealet (dersom kjent):
Innenfor definert 100 m belte i kommunens arealplan	<input type="checkbox"/> Innenfor RPR-klasse (dersom definert):

VVV Registrering og kartfesting av områder og objekter

Vassdragsnavn: Feigumsvassdraget	Kommune(r): Luster og Årdal	Vernet vassdrag, objekt nr: 075/1
Vassdragsområder i REGINE: 075.3Z	Fylke: Sogn og Fjordane	Utfylt av (dato, navn): 27.12.00, Ole Kristian Spikkeland

Karakteristiske data	Område <input checked="" type="checkbox"/> Objekt <input type="checkbox"/>
Navn/løpenummer på objekt/delområde:	3 Feigedalsvatn-Dyrdalsvatn
Type verneverdi (tema):	Friluftsliv
Beskrivelse av viktige kvaliteter:	Fiskevatn med sal av fiskekort
Tidligere vurdert verneverdi er karakterisert slik:	Ikke vurdert
Oppfylte hovedkriteria og begrunnelse:	Dagens bruk:
Oppfylte støttekriteria og begrunnelse:	Naturkvalitet:
Forslag til gradering:	<input type="checkbox"/> *** Nasjonalt viktig verdi <input type="checkbox"/> ** Regionalt viktig verdi <input checked="" type="checkbox"/> * Lokalt viktig verdi <input type="checkbox"/> + Område/objekt med potensiell verdi
Referansehenvisninger:	18, 34
Status for dokumentasjon:	<input checked="" type="checkbox"/> Dokumentert <input type="checkbox"/> Godt nok dokumentert <input type="checkbox"/> Manglende dokumentasjon <input type="checkbox"/> Status for dokumentasjon ukjent
UTM på midtpunkt:	Sone: UTM ny <input type="checkbox"/> gammel <input type="checkbox"/>
UTM øvre (der vannstreng krysses):	UTM nedre (der vannstreng krysses):
Digitalisering av området er foretatt:	<input type="checkbox"/> Størrelse på arealet (dersom kjent):
Innenfor definert 100 m belte i kommunens arealplan	<input type="checkbox"/> Innenfor RPR-klasse (dersom definert):

VVV Registrering og kartfesting av områder og objekter

Vassdragsnavn: Feigumsvassdraget	Kommune(r): Luster og Årdal	Vernet vassdrag, objekt nr: 075/1
Vassdragsområder i REGINE: 075.3Z	Fylke: Sogn og Fjordane	Utfyllt av (dato, navn): 27.12.00, Ole Kristian Spikkeland

Karakteristiske data	Område <input checked="" type="checkbox"/> Objekt <input type="checkbox"/>
Navn/løpenummer på objekt/delområde:	1 Feigumgrenda
Type verneverdi (tema):	Kulturmiljøer
Beskrivelse av viktige kvaliteter:	Relativt intakte bygningsmiljø og kulturmarkstypar langs austsida av Lustrafjorden mellom Feigumgrenda og Urnes
Tidligere vurdert verneverdi er karakterisert slik:	Området er avmerkt i Naturbasen blant "50 verdifulle kulturlandskap og kulturmarkstypar i Sogn og Fjordane" (Område 05: Feigum-Urnes), jf. Austad et al. 1993
Oppfylte hovedkriteria og begrunnelse:	
Oppfylte støttekriteria og begrunnelse:	
Forslag til gradering:	<input type="checkbox"/> *** Nasjonalt viktig verdi <input type="checkbox"/> ** Regionalt viktig verdi <input type="checkbox"/> * Lokalt viktig verdi <input type="checkbox"/> + Område/objekt med potensiell verdi
Referansehenvisninger:	3, 20, 21, 32, 33, 36, 37, 43
Status for dokumentasjon:	<input checked="" type="checkbox"/> Dokumentert <input type="checkbox"/> Godt nok dokumentert <input type="checkbox"/> Manglende dokumentasjon <input type="checkbox"/> Status for dokumentasjon ukjent
UTM på midtpunkt:	Sone: UTM ny <input type="checkbox"/> gammel <input type="checkbox"/>
UTM øvre (der vannstreng krysses):	UTM nedre (der vannstreng krysses):
Digitalisering av området er foretatt:	<input checked="" type="checkbox"/> Størrelse på arealet (dersom kjent):
Innenfor definert 100 m belte i kommunens arealplan	<input type="checkbox"/> Innenfor RPR-klasse (dersom definert):

Oversikter over rapporter

"Verdier i Vernede Vassdrag"

- 1998 - 1 Verdier i Norddalselva, Åfjord kommune i Sør-Trøndelag
- 1999 - 1 Verdier i Opo m/Låtefoss, Odda kommune i Hordaland
- 1999 - 2 Verdier i Stryne- og Loenvassdraget, Stryn kommune
i Sogn og Fjordane
- 1999 - 3 Verdier i Oldenvassdraget, Stryn kommune i Sogn og Fjordane
- 2000 - 1 Verdier i Gautefallvassdraget, Drangedal og Nissedal
kommuner i Telemark
- 2000 - 2 Verdier i Unsetåa, Rendalen, Tynset og Tolga kommuner
- 2000 - 3 Verdier i Hamrabøvassdraget, Suldal kommune i Rogaland
- 2000 - 4 Verdier i Høievassdraget, Tysvær kommune i Rogaland
- 2000 - 5 Verneverdier i Nitelva, Nittedal, Skedsmo og Rælingen
kommuner i Akershus fylke
- 2000 - 6 Verdier i Norddalsvassdraget, Suldal kommune i Rogaland
- 2000 - 7 Verdier i Hålandsvassdraget, Suldal kommune i Rogaland
- 2000 - 8 Verdier i Vikedalsvassdraget, Vindafjord kommune i Rogaland
- 2000 - 9 Verdier i Gvetaåi, Nore og Uvdal kommune i Buskerud
- 2000 - 10 Verdier i Skrimfjellområdet, Kongsberg kommune i Buskerud,
Sauherad og Skien kommuner i Telemark
- 2000 - 11 Verdier i Vergja, Nore og Uvdal, Rollag og Sigdal
kommuner i Buskerud
- 2000 - 12 Verdier i Ogna, Steinkjer kommune i Nord-Trøndelag
- 2000 - 13 Verdier i Rolv, Nore og Uvdal, kommune i Buskerud
- 2000 - 14 Verdier i Sørkjeåi, Rollag kommune i Buskerud
og Tinn kommune i Telemark
- 2000 - 15 Verdier i Vannsjø-Hobølvassdraget,
Moss, Sarpsborg, Spydeberg, Skiptvedt, Råde, Rygge
Våler og Hobøl kommuner i Østfold og Akershus fylker
- 2000 - 16 Verdier i Austbygdåi, Tinn kommune i Telemark

- 2000 - 17 Verdier i Hornsbekken, Gol kommune i Buskerud
- 2000 - 18 Verdier i Skogshornområdet, Gol kommune i Buskerud
- 2000 - 19 Verdier i Grønndøla, Gol kommune i Buskerud
- 2000 - 20 Verdier i Mørkedøla, Gol kommune i Buskerud
- 2000 - 21 Verdier i Fuglevågsvassdraget,
Smøla kommune i Møre og Romsdal
- 2000 - 22 Verdier i Årgårdsvassdraget,
Namdalseid og Verran kommuner i Nord-Trøndelag
- 2000 - 23 Verdier i Hjelsteinelva,
Vestnes kommune i Møre og Romsdal
- 2000 - 24 Verdier i Gjela, Aure kommune i Møre og Romsdal
- 2000 - 25 Verdier i Toåa, Surnadal kommune i Møre og Romsdal
- 2001 - 1 Natur- og kulturverdier i Salsvassdraget, Nord-Trøndelag
- 2001 - 2 Verdier i Norddalsvassdraget, Norddal kommune,
Møre og Romsdal
- 2001 - 3 Verdier i Søya, Surnadal kommune i Møre og Romsdal
- 2001 - 4 Verdier i Ålvundelva, Sunndal kommune i Møre og Romsdal
- 2001 - 5 Verdier i Solnørelva, Vestnes, Skodje og Ørskog kommuner
i Møre og Romsdal
- 2001 - 6 Verdier i Bygdaelva, Stranda kommune i Møre og Romsdal
- 2001 - 7 Verdier i Stigedalselva, Volda kommune i Møre og Romsdal
- 2001 - 8 Verdier i Visa, Nesset kommune i Møre og Romsdal
- 2001 - 9 Verdier i Bondalselva, Ørsta kommune i Møre og Romsdal
- 2001 - 10 Verdier i Norangselva, Ørsta kommune i Møre og Romsdal
- 2001 - 11 Verdier i Todalselva, Aure kommune i Møre og Romsdal
- 2001 - 12 Verdier i Bjotveitelvi, Ullensvang og Eidfjord
kommuner i Hordaland
- 2001 - 13 Verdier i Døgro, Ulvik kommune i Hordaland
- 2001 - 14 Verdier i Elvegårdselva, Narvik kommune i Nordland
- 2001 - 15 Verdier i Snefjordvassdraget, Måsøy kommune i Finnmark
- 2001 - 16 Verdier i Dyrdalselvi, Aurland kommune i Sogn og Fjordane

- 2001 - 17 Verdier i Undredalselvi, Aurland kommune i Sogn og Fjordane
- 2001 - 18 Verdier i Kolarselvi, Aurland kommune i Sogn og Fjordane
- 2001 - 19 Verdier i Flåmsvassdraget, Aurland kommune i Sogn og Fjordane
- 2001 - 20 Verdier i Nisedalselvi, Aurland kommune i Sogn og Fjordane
- 2001 - 21 Verdier i Gaulavassdraget, Melhus kommune i Sør-Trøndelag
- 2001 - 22 Verdier i Gaulavassdraget, Midtre Gauldal kommune i Sør-Trøndelag
- 2001 - 23 Verdier i Taumevassdraget, Sirdal kommune i Vest-Agder
- 2001 - 24 Verdier i Erdalsvassdraget, Eidfjord og Ullensvang kommune, Hordaland
- 2001 - 25 Verdier i Hattebergsvassdraget, Æneselvi og Furebergsvassdraget i Kvinnherad kommune, Hordaland
- 2001 - 26 Verdier i Manddalselva, Kåfjord kommune i Troms
- 2001 - 27 Verdier i Etnavassdraget, Nordre Land, Etnedal, Sør-Aurdal, Nord-Aurdal og Øystre Slidre kommuner i Oppland
- 2001 - 28 Verdier i Gausa, Espedalsvatn/Breisjøen, Lillehammer, Gausdal, Øyer, Ringebu, Sør-Fron og Nord-Fron kommuner i Oppland
- 2001 - 29 Verdier i Smeddøla, Lærdal kommune i Sogn og Fjordane
- 2001 - 30 Verdier i Kvinna, Leikanger kommune i Sogn og Fjordane
- 2001 - 31 Verdier i Sogndalselvi, Sogndal kommune i Sogn og Fjordane
- 2001 - 32 Verdier i Utladalsvassdraget, Årdal og Luster kommuner i Sogn og Fjordane
- 2001 - 33 Verdier i Feigumsvassdraget, Luster kommune i Sogn og Fjordane
- 2001 - 34 Verdier i Mørkrisvassdraget, Luster kommune i Sogn og Fjordane

Se også:

Forvaltning av vernede vassdrag 1995. Informasjonsperm utgitt av Direktoratet for naturforvaltning og Norges vassdrag- og energidirektorat, mars 1995.

Norges vassdrag- og energidirektorats hjemmeside: <http://www.nve.no>

Direktoratet for naturforvaltnings hjemmeside: <http://www.naturforvaltning.no>



Norges
vassdrags- og
energidirektorat



Fylkesmannen



Direktoratet for
naturforvaltning

Verdier i vernede vassdrag

Norges vassdrags- og energidirektorat (NVE) og Direktoratet for naturforvaltning (DN) har i fellesskap arbeidet med et prosjekt for å gjøre kunnskapen om vernede vassdrag lettere tilgjengelig for kommuner og andre som forvalter vassdragsnære områder. "VVV-prosjektet" skal dokumentere og gjøre verdiene i vassdraget mer synlige. Målet er at alle som planlegger arealbruk eller inngrep i et vernet vassdrag, først skal vite hvilke verneverdier som finnes der. På denne måten regner DN og NVE med at skadelige inngrep i større grad blir unngått.

TE 999

ISBN 82-7072-509-9

ISSN 1501-4851

Norges vassdrags- og energidirektorat, P.B. 5091 Majorstua, 0301 Oslo. Tlf. 22 95 95 95, faks 22 95 90 00

Fylkesmannen i Sogn og Fjordane, P.B. 37, 6861 Leikanger. Tlf. 57 65 50 00, faks 57 65 50 55

Direktoratet for naturforvaltning, 7485 Trondheim. Tlf. 73 58 05 00, faks 73 58 05 01