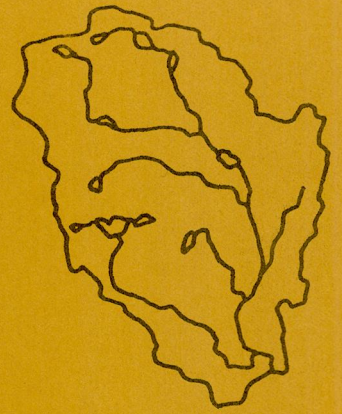


KONTAKTUTVALGET FOR VASSDRAGSREGULERINGER,
UNIVERSITETET I OSLO

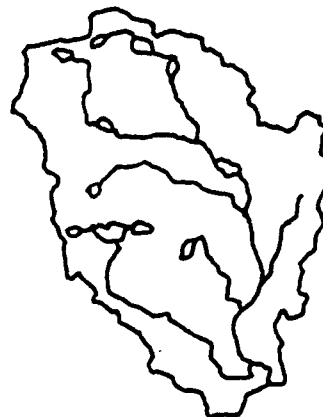


Jon Bekken

FRYA

FUGL OG PATTEDYR

NTAKTUTVALGET FOR VASSDRAGSREGULERINGER
IVERSITETET I OSLO
STBOKS 1037
INDERN
LO 3



JON BEKKEN

FRYA

FUGL OG PATTEDYR

SAMMENDRAG

Bekken, Jon, 1983. Frya. Fugl og pattedyr. Kontaktutvalget for vassdragsreguleringer, Universitetet i Oslo, Rapport 58.

En kvalitativ registrering av fuglefaunaen i Fryas nedbørfelt er foretatt ved linjetaksering og inventeringer i de ulike deler av området i 1979. Opplysninger fra lokalkjente er innarbeidet i rapporten. Data fra andre har vært av stor betydning for mange fuglegrupper, særlig for vadefugler, som i 1979 nesten ikke fantes i fjellet pga. sein vår. Pattedyrdelen bygger for en stor del på opplysninger fra lokalkjente.

De grandominerte lavere deler av dalen har en fuglefauna som ikke skiller seg vesentlig fra sammensetningen i tilsvarende områder i samme region. Åpen furuskog opp mot fjellet med høyt innslag av bjørk synes å ha like mye fugl som lavere-liggende granskog. Antall registreringer pr. takseringstime og antall arter er omtrent likt. Flere meget fåtallige arter og arter på grensen av sin utbredelse er påvist her.

Våtmarksfaunaen er godt utviklet, men antallet individer av hver art er gjerne lavt. Bergemillomdalen er den rikeste våtmarkslokalitet i nedbørfeltet.

For fugl har området vesentlig funksjon som hekkeområde. Trane raster i antall av opptil 150 individer på dyrket mark rundt Fryas utløp. Tilsammen er 144 fuglearter påvist, et tall som viser at Fryas nedbørfelt huser en meget stor andel av Rondane-regionens fuglefauna. Av pattedyr er 24 arter påvist, og ytterligere 10 antas å forekomme.

Jon Bekken

INNHOOLD

	Side
SAMMENDRAG	
INNLEDNING	1
OMRÅDEBESKRIVELSE	2
Beliggenhet	2
Regional karakteristik	2
Geologi/geomorfologi	3
Klima	3
Vegetasjon	4
FUGLEFAUNA	8
Metoder, materiale	8
Resultater og diskusjon	8
Fjellet	8
Skogen	9
Våtmark	10
Kulturmark	11
Områdets funksjon utenfor hekketida	12
Artsliste	15
Artskommentarer	18
PATTEDYR	28
Smågnagerfangst	28
Artsliste	28
Artskommentarer	29
OPPSUMMERING AV FAGLIG VERDI	32
LITTERATUR	34

INNLEDNING

Undersøkelsen ble utført etter oppdrag fra Kontaktutvalget for vassdragsreguleringer, Universitetet i Oslo, og finansiert av Kontaktutvalget og Miljøverndepartementet. Feltarbeidet ble utført av cand.mag. Roar Solheim og undertegnede i perioden 10. mai - 8. juli 1979 med tilsammen 38 feltdøgn.

Fryavassdraget ble i 1973 midlertidig vernet i 10 år mot kraftutbygging. Det var planlagt å fortsette feltarbeidet i 1980, med bl.a. kvantitative takseringer og videre undersøkelser i spesielt interessante områder. Imidlertid var vassdraget i 1977 foreslått varig vernet av Hovedstyret i Norges vassdrags- og elektrisitetsvesen, og i februar 1980 sluttet Olje- og energidepartementet seg til dette. Det ble da besluttet å avlyse feltarbeidets 2. sesong, og utforme rapporten på grunnlag av det allerede foreliggende materialet.

Vassdraget ble varig vernet ved vedtak i Stortinget 30. oktober 1980.

Barth (1971) har publisert en del fugleobservasjoner fra nasjonalparkdelen av området, og en rekke personer har bidradd med opplysninger om fugler og pattedyr. En spesiell takk til Vegard Johannesen, Harald Jonhaugen, Jon Lundbakken, Johan Dalseg, Jon Opheim og Erik S. Winther.

Biotopbilder fra området og primærdata fra takseringene finnes ved Kontaktutvalget for vassdragsreguleringer, Universitetet i Oslo.

OMRÅDEBESKRIVELSE

Beliggenhet

Fryas nedbørfelt på 377 km² ligger i Otta, Nord-Fron, Sør-Fron og Ringebu kommuner i Oppland og en liten del (ca. 10 km²) i Stor-Elvdal kommune i Hedmark. 88 km² ligger innenfor Rondane nasjonalpark. Vassdraget drenerer sørsørøstover og munner ut i Lågen ca. 5 km ovenfor Ringebu.

Nedbørfeltets ytterpunkter er i nord fremre Illmannhøi (NP 43 59), i vest Lynningdalstjørnin (NP 34 50), i sør utløpet i Lågen (NP 56 24) og i øst store Ramshøgda (NP 60 47). Området dekkes av M 711-kartbladene 1718 III Vinstra, 1718 IV Rondane, 1818 III Ringebu og 1818 IV Atnsjøen. Spennvidden i høyde er stor, fra fremre Illmannhøi 1602 m o.h., til Fryas utløp ved 183 m o.h.

Regional karakteristik

Ifølge Abrahamsen et al. (1977) ligger de skogkledde deler av området i *nordlig boreal sone*, type 33, "förfjällsregionen med hovudsakligen nordligt boreal vegetation", undertype 33c, Gudbrandsdalstypen. Denne er karakterisert ved at gran fortrinnsvis kler skyggesidene et stykke opp i dalførene, mens vi finner furu og noe bjørk opp mot fjellet.

De høyereliggende deler av området føres til *alpin sone*, undertype 35g Rondane. Dette er fjellområder med store topografiske kontraster på næringsfattige bergarter, med dominerende lavheier. Det finnes til dels ganske store myrer i lavalpine områder.

Geologi/geomorfologi

Ifølge Verneplan for vassdrag (NOU 1976:15) viser geologien i området et sammensatt bilde. I sør finner vi eokambriske bergarter (Brøttum-formasjonen), sparagmitt som vekslende består av mørk sandstein og mørk grå til sort leirskifer. Østover og i nordlige deler dominerer metamorfosert sandstein, ofte med lag av fylitt, konglomerat og kalkholdige bergarter. Ved Tjørnseterfjellet i vest og Trabelifjellet i øst er det rester av Jotundekket som danner undergrunnen. Dette er motstandsdyktige bergarter som metamorfe sedimenter og krystallinske eruptiver.

Feltet kan deles inn i to landskapsformer, vidde med eventuelt høyere fjellpartier, og daler. Fryadalen er utrodert langs en svakhetszone i strøkretningen VNV-ØSØ. Dalen er et resultat av breers og elvas arbeid, mens det meste av sidedalene er utformet av elver. Mange av disse er sprekkedaler med rettlinjede, dype kløfter.

Klima

Ifølge Abrahamsen et al. (1977) føres nedbørfeltet til makroklimagruppe D i Köppens klassifikasjonssystem. De nedre deler tilhører undergruppe D₃ med 3-4 måneder med normaltemperatur over 10°C. De høyereliggende deler kan regnes til undergruppe D₄ med 1-2 måneder med normaltemperatur over 10°C.

Klimaet er strålingsinfluert, maritimt med varme somre og kalde vintre. Middelttemperaturen i januar er ÷4-÷8°C, i juli 14-16°C. Årlig nedbør er fra 500 mm nede i dalen til 700 mm i høyereliggende deler. Maritimitetsgraden er 10-15%.

Vegetasjon

Nedbørfeltet ligger i den nordlige barskogsregionen, og de høyeste deler føres til den alpine sone. Steiniger (1975) fant at Fryas nedbørfelt inneholder svært mange forskjellige vegetasjonstyper. Flere av disse har en stor artsrikdom med kravfulle og sjeldne arter representert. Områder som peker seg spesielt ut er tverrdaler til nederste del av vassdraget, Fryadalen ved Svenstad og myrene omkring Flakktjørna. Områdene innenfor nasjonalparken er beskrevet av Dahl (1956) og Hygen (1973).

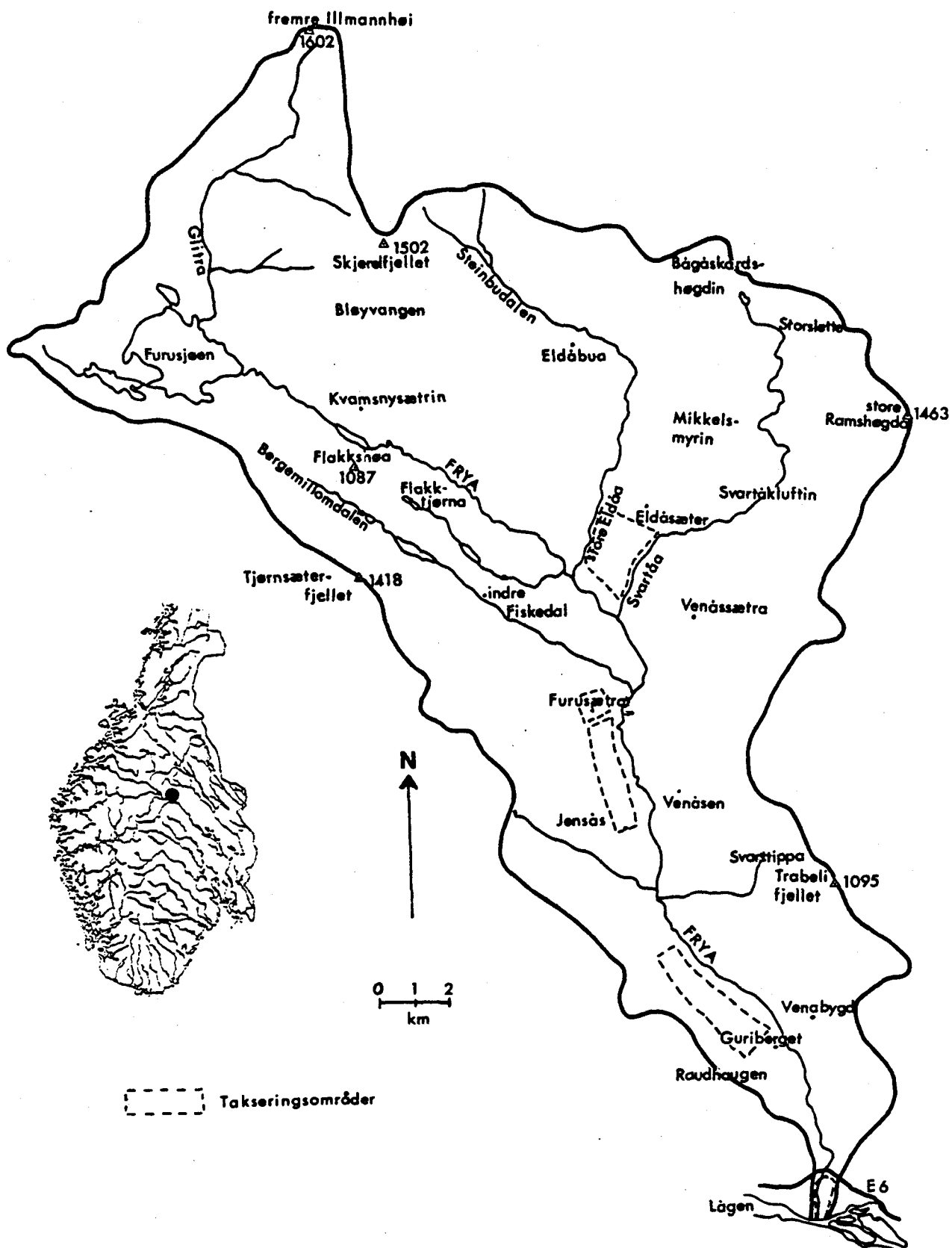


Fig. 1. Områdets beliggenhet og oversiktskart.



Fig. 2. Fra Furusetra. Bildet er tatt i enden av fellerekka for smånagerfangst.



Fig. 3. Fra Flakktjørnmyra med Flakkshøa i bakgrunnen.

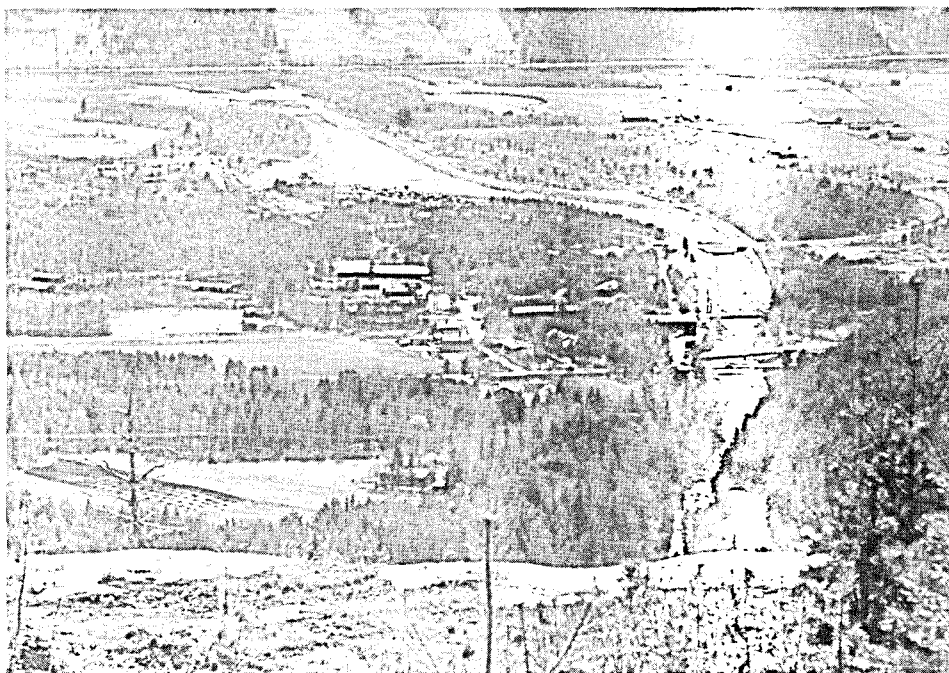


Fig. 4. Utsyn over nederste del av Frya. I bakgrunnen Lågen.

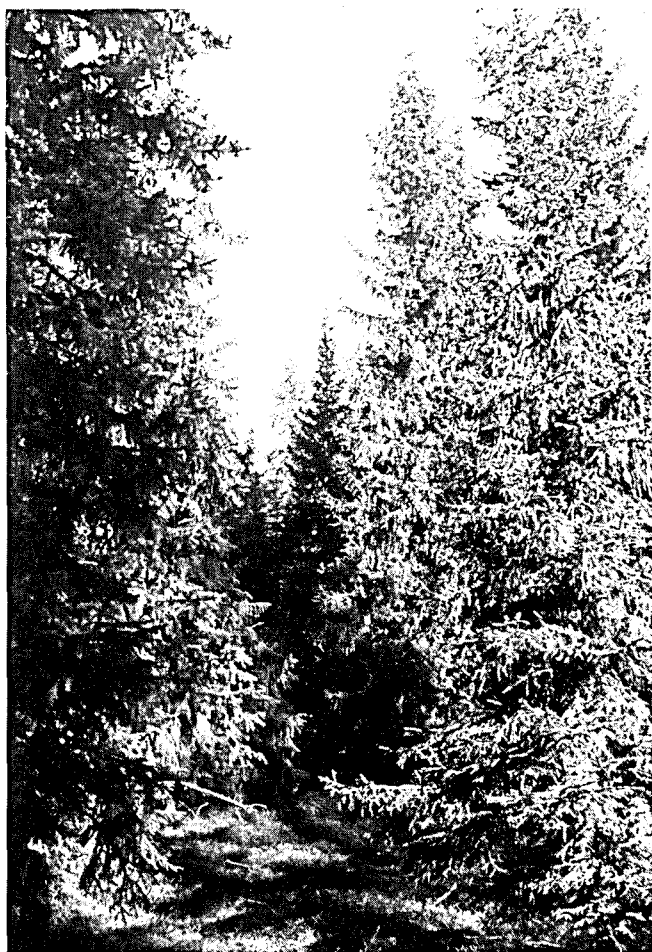


Fig. 5. Fra linjetakseringsområdet i blåbærgranskog ved Furusetra.



Fig. 6. Fra takseringsområdet mellom Svartåa og store Eldåa. Åpen skog med furu og bjørk som dominerende treslag.

FUGLEFAUNA

Metoder, materiale

Kvalitative inventeringer og befaringer ble mest mulig fordelt ut over hele undersøkelsesområdet. Størst mulig utvalg av myrer, tjern, sjøer og åer i de forskjellige høydesoner ble undersøkt. I fem områder (skog og kulturmark) ble det gått mer omfattende linjetakseringer på konsentrerte felter, se fig. 1. Takseringene ble lagt til de beste aktivitetsperiodene om morgenen og kvelden.

Noen opplysninger om fuglefaunaen i nedbørfeltet er publisert, i tillegg er det samlet inn data fra lokalkjente.

Resultater og diskusjon

Fjellet

En liten, men forholdsvis jevn stamme av fjellrype hekker i de aller høyeste delene av nedbørfeltet. Andre typiske hekkefugler over lavalpin (her ca. 1450 m o.h.) er heipiplerke, steinskvett og snøspurv (Barth 1971). Opp mot dette høydelaget kan også boltit, ravn og fjellvåk hekke.

Resultatet av linjetaksering i fjellvegetasjon, vesentlig einer-dvergbjørkhei, er framstilt i tab. 1. Halvparten av alle registrerte individer var heipiplerke.

Tabell 1. Relative tettheter (dominansverdier) ved linjetaksering vesentlig i einer-dvergbjørkhei 980-1150 m o.h., på Dynjefjell, og nord- og østover fra Venåssæter og Eldåsæter 1979.

Heipiplerke	50,0	Sivspurv	3,0
Løvsanger	22,0	Såerle	1,8
Steinskvett	11,3	Ringtrost	0,6
Lappspurv	5,9	Gråsisik	0,6
Blåstrupe	4,2	Linerle	0,6
			100,0
Antall registreringer			168
Antall arter			10
Registreringstid (min.)			757
Antall registreringer/10 min.			2,22

På grunn av sein vår var hekkingen av vadefugl i fjellet meget sparsom i 1979. Imidlertid har Vegard Johannesen og Barth (1971) mange data om disse artene, og bestandsestimater er satt opp i tabell 2.

Skogen

Fjellskog

Over størstedelen av nedbørfeltet er det bjørk sammen med furu som danner skoggrensa. Bare i begrensede områder, som Glitterdalen, kan man snakke om typisk utformet fjellbjørkeskog.

I høydepreget, åpen furuskog med mye bjørk og en del blokkmark mellom Svartåa og store Eldåa (fig. 6) ble det samlet inn kvalitative data (tab. 3). Det høye innslaget av bjørk gir dominansverdi 28,3 for løvsanger, og det åpne preget på furuskogen gir høye verdier for rødstjert (10,5) og gråfluesnapper (6,2). Utenom takseringen ble duetrost, lavskrike og nøtteskrike påvist, og av ikke-spurvefugl ble storfugl, orrfugl, gjøk, vendehals, tretåspett og dvergspett registrert.

Ved linjetaksering i furu/bjørkeskog i Imsas nedbørfelt ca. 60 km mot sørøst i 1981 (Bekken 1982) var de 7 tallrikeste artene de samme, også her hadde løvsanger og bjørkefink de høyeste dominansverdier (tab. 4). Innen denne gruppen var

bokfink og trepiplerke fåtalligere i feltet i Frya, trolig på grunn av større høyde over havet eller svakere innslag av gran.

Granskog

I tabell 3 er gjengitt resultater av linjetakseringer i to områder med vesentlig blåbærgranskog (fig. 5). Flekkvise innslag av bjørk og gråor gjorde at løvsanger var tallrikest i begge områder, også bokfink, måltrost, rødstrupe, fuglekonge, jernspurv og gråtrost var blant de ti vanligste begge steder. Den mest påfallende forskjell var at bjørkefink helt manglet i området nærmest Gudbrandsdalen, mens den hadde dominansverdi 16,1 i det indre takseringsfeltet.

Det lavere tallet for registrering pr. tidsenhet i det ytre feltet skyldes at det var nedbør og delvis torden under en stor del av takseringen.

Ved linjetaksering i tilsvarende skog i Imsas nedbørfelt ca. 50 km mot østsrøst i 1981 (Bekken 1982) var bokfink, grønnsisik og rødvingetrost mer tallrike, mens måltrost og svarttrost var betydelig vanligere i Frya (tab. 5).

Våtmark

Forekomsten av vadefugler i fjellet er allerede omtalt (tab. 2).

Elver og bekker

Strandsnipe har tilhold i alle bekker og elver over en viss størrelse. Fossekall var så fåtallig i 1979 at den bare ble observert ett sted, i Glitra. Normalt hekker fossekall flere steder langs Frya og i de fleste større sideåene. Sivspurv er vanlig langs bekker og bekkesig i høyereliggende skog.

Myrområder

Myrer av noe størrelse finnes nesten bare i øvre del av skogbeltet. Her hekker 2-4 par trane i normale år. Vipe hekker også flere steder, gjerne på myrer nær sætrene. Det samme gjelder såerle. Gluttsnipe er ganske vanlig, f.eks. med tre par på myrene (0,5 km²) ved Flakktjørna i 1979 (fig. 3). Skogsnipe finnes fåtallig, ofte i samme områder som gluttsnipe. Grønnstilk finnes også på noen av myrene i normalår. I 1979 observerte vi ikke skogsnipe, og grønnstilk så vi bare ett sted.

Sjøer og tjern

Stokkand, krikkand og toppand er de vanligste andeartene i området. Kvinand er ikke så vanlig som man kunne vente. Kanskje skyldes dette at nesten alle sjøer og tjern ligger så høyt at tilgangen på reirhull er dårlig.

Den rikeste våtmarkslokalitet i Fryas nedbørfelt er Bergemillomdalen. Dersom man regner med Koltjørn i østenden av dalen, er 12 andearter og minst 9 vadefuglarter påvist. Se ellers arts-kommentarene.

Kulturmark

Ved fast bebyggelse finnes arter som skjære, stær, gråspurv, linerle, taksvale, låvesvale og tårnseiler. Ved setrene hekker gjerne taksvale og såerle og noen steder vipe. På beitemark og setervoller furasjerer trosteartene, særlig gråtrost.

Ved Fryas utløp (fig. 4) ble det linjetaksert i en mosaikk av gråorskog, ung furuskog, åker og beitemark. Resultatet er gjengitt i tabell 6. Løvsanger og bokfink var vanligst, og oppstykketheten og forekomsten av dyrket mark gir høye tall for trepiplerke og gulspurv.

Ved Furusætra (fig. 2) ble det også foretatt linjetaksring (tab. 6), med såerle, vipe, stær og gråtrost som typiske kulturmarksarter.

Områdets funksjon utenfor hekketida

Vårtrekk og høsttrekk

Områdets trekkfunksjon er ikke så godt undersøkt. 10.-11. mai 1979 furasjerte meget store trosteflokker på de snøbare jordene mellom Venabygd og Venåsen. Rødvingetrost var i flertall i disse flokkene.

Viktigst funksjon i denne sammenheng har trolig feltet for trane. I området rundt utløpet (fig. 4) raster antall av ca. 150 individer de fleste år, muligens fast hvert år, se artskommentarene. Hvor langt unna disse fuglene hekker er ukjent, men det er vel høyst sannsynlig at de må høre hjemme nord for Dovre.

Overvintring

Området huser de vanlige stand- og streiffuglartene i løvskog. Ved bebyggelse overvintrer skjære, gråspurv, gulspurv og blåmeis i tillegg til mange av skogsartene. Åpent vann finnes bare i stryk i Frya og sideåene. På slike steder kan enkelte fossekall overvintre, se artskommentarene.

Tabell 2. Anslag over antall hekkende par av vadefugl over 900 m o.h. i Fryas nedbørfelt et normalår. Tabellen bygger på opplysninger fra Vegard Johannesen og Barth (1971).

Art	Antall par	Område/høydelag
Sandlo	2-4	Mikkelsmyrin-Storslette
Boltit	4-8	Over 1200 m o.h.
Heilo	Vanlig	
Vipe	Få	Opptil 950 m o.h., eks. Tronomyra
Temmincksnipe	Få	Opptil ca. 1000 m o.h., Eldåa/Svartåaområdet
Fjæreplytt	0-1	Stasjonært par i området Vulutjørna 1973 og 1974
Myrsnipe	Få	950-1200 m o.h.
Fjellmyrløper	0-1	Sett flere år, hekking et år
Brushane	?	Sett i hekketida, hekker øst for feltet
Enkeltbekkasin	Få	Reg. bl.a. ved Rundhøtjørnin, 1125 m o.h.
Småspove	Få	Langs Svartåa og ut Eldåa
Rødstilk	10-20	Opp til 1200 m o.h.
Grønnstilk	5-10	Bl.a. Mikkelsmyrin-Storslette
Strandsnipe	Vanlig	Opptil 1150 m o.h.
Svømmesnipe	5-15	Området Klopptjørna til Storslette

Tabell 3. Relative tettheter (dominansverdier) ved linjetakseringer i skog i Fryas nedbørfelt 1979.

Gurihaugen-Storlykkja Ves. blåbærgranskog 460-700 m o.h.		Jensås-Furusætra Ves. blåbærgranskog 650-780 m o.h.		Svartåa-st. Eldåa Åpen furuskog med bjørk 720-880 m o.h.	
Løvsanger	20,9	Løvsanger	17,7	Løvsanger	28,3
Bokfink	15,2	Bjørkefink	16,1	Bjørkefink	19,9
Måltrost	10,8	Grønnsisik	14,0	Rødstjert	10,5
Svarttrost	7,0	Bokfink	11,4	Grønnsisik	10,5
Jernspurv	6,4	Måltrost	7,9	Gråfluesnapper	6,2
Rødstrupe	5,7	Rødstrupe	6,1	Trepiplerke	5,7
Munk	5,0	Rødvingetrost	5,0	Bokfink	4,3
Fuglekonge	4,4	Fuglekonge	4,8	Jernspurv	3,0
Trepiplerke	4,4	Gråtrost	4,0	Måltrost	2,7
Gråtrost	3,8	Jernspurv	2,6	Rødvingetrost	2,4
Rødvingetrost	3,1	Trepiplerke	2,6	Svarthvit fl.sn.	1,6
Gråfluesnapper	3,1	Svarttrost	2,1	Fuglekonge	1,1
Grønnsisik	3,1	Dompap	1,9	Dompap	1,1
Granmeis	2,5	Granmeis	1,1	Granmeis	0,8
Svartmeis	1,9	Trekryper	0,8	Rødstrupe	0,5
Dompap	1,3	Gråfluesnapper	0,5	Hagesanger	0,5
Kjøttmeis	0,6	Korsnebb	0,5	Gråtrost	0,3
Bøksanger	0,6	Svartmeis	0,3	Steinskvett	0,3
		Rødstjert	0,3	Grankorsnebb	0,3
		Duetrost	0,3		
	99,8%		99,7%		100,0%
Antall reg.	159		378		371
Antall arter	18		20		19
Reg.tid (min.)	525		698		690
Ant.reg./10 min.	3,03		5,42		5,38

Tabell 4. Sammenligning mellom de vanligste spurvefugler i furu/bjørkeskog i Fryas og Imsas nedbørfelter. Dominansverdier bestemt ved linjetakseringer.

Frya 1979 720-880 m o.h.		Imsa 1981 (Bekken 1982) 630-700 m o.h.	
Løvsanger	28,3	Løvsanger	21,5
Bjørkefink	19,9	Bjørkefink	18,4
Rødstjert	10,5	Bokfink	12,1
Grønnsisik	10,5	Grønnsisik	9,8
Gråfluesnapper	6,2	Trepiplerke	9,0
Trepiplerke	5,7	Gråfluesnapper	5,9
Bokfink	4,3	Rødstjert	5,9

Tabell 5. Sammenligning mellom de vanligste spurvefugler i granskog i Fryas (gj.snitt for takseringsområder) og Imsas nedbørfelter. Dominansverdier bestemt ved linjetakseringer.

Frya 1979 460-780 m o.h.		Imsa 1981 (Bekken 1982) 440-520 m o.h.	
Løvsanger	19,3	Bokfink	19,9
Bokfink	13,3	Løvsanger	16,3
Måltrost	12,4	Grønnsisik	12,7
Grønnsisik	8,6	Bjørkefink	8,4
Bjørkefink	8,1	Fuglekonge	6,0
Rødstrupe	5,9	Rødstrupe	5,4
Fuglekonge	4,6	Jernspurv	5,4
Svarttrost	4,6	Rødvingetrost	5,4
Jernspurv	4,5	Gråtrost	4,2
Gråtrost	3,9	Måltrost	3,0
Rødvingetrost	2,9	Gråfluesnapper	1,8
Gråfluesnapper	1,8	Svarttrost	0,6

Tabell 6. Relative tettheter (dominansverdier) ved linjetakseringer i kulturlandskap i Fryas nedbørfelt 1979.

Ved Fryas utløp i Lågen Gråor, ung furuskog, åker, eng 185-190 m o.h.		Furusætra Setervoll, kant av bjørke-/granskog 700-790 m o.h.	
Løvsanger	21,3	Bjørkefink	17,6
Bokfink	17,3	Løvsanger	13,5
Gulspurv	9,4	Bokfink	12,6
Trepiplerke	7,1	Trepiplerke	9,5
Munk	6,3	Såerle	9,5
Hagesanger	6,3	Grønnsisik	8,1
Munk/hagesanger	0,8	Rødstjert	5,4
Kjøttmeis	6,3	Jernspurv	4,1
Bjørkefink	4,7	Gråtrost	4,1
Gråtrost	3,9	Kjøttmeis	2,7
Buskskvett	3,1	Stær	2,7
Rosenfink	3,1	Vipe	2,7
Rødvingetrost	2,4	Rødvingetrost	1,3
Linerle	1,6	Måltrost	1,3
Grønnsisik	1,6	Møller	1,3
Gulsanger	1,6	Svarthvit fluesnapper	1,3
Svarthvit fluesnapper	0,8	Buskskvett	1,3
Gråfluesnapper	0,8	Dompap	1,3
Rødstrupe	0,8		
Sanglerke	0,8		
	100,0%		100,3%
Antall registreringer	127		74
Antall arter	19		19
Reg.tid (min.)	305		137
Ant.reg./10 min.	4,16		5,40

Tabell 7. Artsliste. Tilsammen er 144 fuglearter påvist i Fryas nedbørfelt pr. 1981. Av disse er 125 påvist hekkende eller antas å hekke. Systematikk og artsnavn etter Ree (1981). Enkelte av observasjonene er ikke forelagt/ferdigbehandlet av den lokale rapport- og sjeldenhetskomité (LRSK) i Norsk Ornitologisk Forening, avd. Oppland.

Symboler: H = påvist hekkende
 h = hekker sannsynligvis
 +++ = jevnt utbredt og vanlig i aktuelt habitat
 ++ = jevnt utbredt, men fåtallig
 + = flekkvis utbredt/meget fåtallig
 - = sjelden eller tilfeldig, færre enn 3 obs.

Art		Symbol
Storlom	<i>Gavia arctica</i>	-
Gråhegre	<i>Ardea cinerea</i>	++
Brunnakke	<i>Anas penelope</i>	H+
Krikkand	<i>A. crecca</i>	H++
Stokkand	<i>A. platyrhynchos</i>	H++
Stjertand	<i>A. acuta</i>	-
Knekkand	<i>A. querquedula</i>	+
Toppand	<i>Authya fuligula</i>	H+
Bergand	<i>A. marila</i>	H-
Havelle	<i>Clangula hyemalis</i>	-
Sjørre	<i>Melanitta fusca</i>	-
Kvinand	<i>Bucephala clangula</i>	+
Siland	<i>Mergus serrator</i>	H-
Laksand	<i>M. merganser</i>	h+
Myrhauk	<i>Circus cyaneus</i>	H+
Hønsehauk	<i>Accipiter gentilis</i>	H++
Spurvehauk	<i>A. nisus</i>	H++
Musvåk	<i>Buteo buteo</i>	-
Fjellvåk	<i>B. lagopus</i>	H+++
Kongeørn	<i>Aquila chrysaetos</i>	H++
Dvergfalk	<i>Falco columbarius</i>	H++
Tårnfalk	<i>F. tinnunculus</i>	H+
Jaktfalk	<i>F. rusticolus</i>	H++
Jerpe	<i>Bonasa bonasia</i>	h++
Lirype	<i>Lagopus lagopus</i>	H++
Fjellrype	<i>L. mutus</i>	h+
Orrfugl	<i>Tetrao tetrix</i>	h++
Storfugl	<i>T. urogallus</i>	H++
Rapphøne	<i>Perdix perdix</i>	+
Åkerrikse	<i>Crex crex</i>	+
Trane	<i>Grus grus</i>	H++
Dverglo	<i>Charadrius dubius</i>	H+
Sandlo	<i>C. hiaticula</i>	H+
Boltit	<i>C. morinellus</i>	H+
Heilo	<i>Pluvialis apricaria</i>	H++
Vipe	<i>Vanellus vanellus</i>	H++
Temmincksnipe	<i>Calidris temminckii</i>	h+
Fjæreplytt	<i>C. maritima</i>	h-
Myrsnipe	<i>C. alpina</i>	h+
Fjellmyrløper	<i>Limicola falcinellus</i>	+
Brushane	<i>Philomachus pugnax</i>	+

Enkeltbekkasin	Gallinago gallinago	H++
Dobbeltbekkasin	G. medio	h+
Rugde	Scolopax rusticola	H++
Småspove	Numenius phaeopus	h+
Storspove	N. arquata	h+
Rødstilk	Tringa totanus	h++
Gluttsnipe	T. nebularia	h++
Skogsnipe	T. ochropus	h+
Grønnstilk	T. glareola	h++
Strandsnipe	Actitis hypoleucos	h+++
Svømmesnipe	Phalaropus lobatus	h++
Fjelljo	Stercorarius longicaudus	h+
Hettemåke	Larus ridibundus	++
Fiskemåke	L. canus	h+
Gråmåke	L. argentatus	+
Ringdue	Columba palumbus	H+++
Tyrkerdue	Streptopelia decaocto	h+
Gjøk	Cuculus canorus	h+++
Hubro	Bubo bubo	H+
Snøugle	Nyctea scandiaca	+
Haukugle	Surnia ulula	H+
Spurveugle	Glaucidium passerinum	h+
Kattugle	Strix aluco	+
Slagugle	S. uralensis	+
Hornugle	Asio otus	H+
Jordugle	A. flammeus	h+
Perleugle	Aegolius funereus	H++
Tårnseiler	Apus apus	H++
Vendehals	Jynx torquilla	h++
Gråspett	Picus canus	H+
Grønnspekk	P. viridis	H++
Svartspett	Dryocopus martius	H++
Flaggspekk	Dendrocopos major	H++
Dvergspett	D. minor	H++
Tretåspett	Picoides tridactylus	H+
Sanglerke	Alauda arvensis	H++
Fjellerke	Eremophila alpestris	h+
Sandsvale	Riparia riparia	H+
Låvesvale	Hirundo rustica	H++
Taksvale	Delichon urbica	H+++
Trepiplerke	Anthus trivialis	h+++
Heipiplerke	A. pratensis	H+++
Gulerle	Motacilla alba	H++
Linerle	M. flava	H+++
Fossekall	Cinclus cinclus	H++
Gjerdesmett	Troglodytes troglodytes	h++
Jernspurv	Prunella modularis	h+++
Rødstrupe	Erithacus rubecula	h+++
Blåstrupe	Luscinia svecica	H++
Rødstjert	Phoenicurus phoenicurus	h+++
Buskskvett	Saxicola rubetra	h++
Steinskvett	Oenanthe oenanthe	h+++
Ringtrost	Turdus torquata	h++
Svarttrost	T. merula	h+++
Gråtrost	T. pilaris	H+++

Måltrost	<i>T. philomelos</i>	H+++
Rødvingetrost	<i>T. iliacus</i>	H+++
Duetrost	<i>T. viscivorus</i>	H++
Gulsanger	<i>Hippolais icterina</i>	h++
Møller	<i>Sylvia curruca</i>	h++
Hagesanger	<i>S. borin</i>	h++
Munk	<i>S. atricapilla</i>	h++
Bøksanger	<i>Phylloscopus sibilatrix</i>	H++
Løvsanger	<i>P. trochilus</i>	H+++
Fuglekonge	<i>Regulus regulus</i>	h+++
Gråfluesnapper	<i>Muscicapa striata</i>	h+++
Svarthvit fluesnapper	<i>Ficedula hypoleuca</i>	H++
Stjertmeis	<i>Aegithalos caudatus</i>	h+
Løvmeis	<i>Parus palustris</i>	+
Granmeis	<i>P. montanus</i>	h+++
Lappmeis	<i>P. cinctus</i>	H+
Toppmeis	<i>P. cristatus</i>	H+++
Svartmeis	<i>P. ater</i>	H+++
Blåmeis	<i>P. caeruleus</i>	H++
Kjøttmeis	<i>P. major</i>	H+++
Spettmeis	<i>Sitta europaea</i>	H+
Trekryper	<i>Certhia familiaris</i>	h+++
Tornskate	<i>Lanius collurio</i>	H+
Varsler	<i>L. excubitor</i>	h+
Nøtteskrike	<i>Garrulus glandarius</i>	h++
Lavskrike	<i>Perisoreus infaustus</i>	h++
Skjære	<i>Pica pica</i>	H+++
Kaie	<i>Corvus monedula</i>	H++
Kråke	<i>C. corone</i>	H+++
Ravn	<i>C. corax</i>	H++
Stær	<i>Sturnus vulgaris</i>	H+++
Gråspurv	<i>Passer domesticus</i>	H++
Pilfink	<i>P. montanus</i>	H+
Bokfink	<i>Fringilla coelebs</i>	H+++
Bjørkefink	<i>F. montifringilla</i>	H+++
Grønnefink	<i>Carduelis chloris</i>	H++
Grønnsisik	<i>C. spinus</i>	h+++
Tornirisk	<i>C. cannabina</i>	h+
Bergirisk	<i>C. flavirostris</i>	h+
Gråsisik	<i>C. flammea</i>	h++
Grankorsnebb	<i>Loxia curvirostra</i>	h+++
Furukorsnebb	<i>L. pytyopsittacus</i>	h+
Rosenfink	<i>Carpodacus erythrinus</i>	+
Dompap	<i>Pyrrhula pyrrhula</i>	h++
Lappspurv	<i>Calcarius lapponicus</i>	H++
Snøspurv	<i>Plectrophenax nivalis</i>	H++
Gulspurv	<i>Emberiza citrinella</i>	H+++
Sivspurv	<i>E. schoeniclus</i>	H++

Artskommentarer

Systematikk og artsnavn er etter Ree (1981). En del av de vanligste spurvefuglene er ikke omtalt. Personlige meddelelser er angitt med initialer:

JD	Johan Dalseg	JO	Jon Opheim
OF	Odd R. Fremming	HS	Hans Skuterud
HJ	Harald Jonhaugen	RS	Roald Smestad
VJ	Vegard Johannesen	EW	Erik S. Winther
JL	Jon Lundbakken		

Enkelte av observasjonene er ikke forelagt/ferdigbehandlet av den lokale rapport- og sjeldenhetskomité (LRSK) i Norsk Ornitologisk Forening, avd. Oppland.

Storlom *Gavia arctica* Sett i Storvatnet i Bergemillomdalen
forsommeren 1978 (VJ).

Gråhegre *Ardea cinerea* Et ind. sørøst for Furusjøen i Siltjørnin
7.7.1977 (HS). Stadig observert ved tjernet Svarttippa,
902 m o.h., fra ca. 1975 og utover (HJ). Sees regelmessig
ved utløpet, fast hekkeplass i distriktet (VJ).

Brunnakke *Anas penelope* Sett i Bergemillomdalen 3.7.1974 og
funnet hekkende her i 1978 (VJ). Et kull på 8 unger litt
lenger øst, i Koltjørn, 2.7.1979.

Krikkand *A. crecca* Vanligvis hekker 1-2 par i Bergemillomdalen
årlig. Også sett med kull ved Frydammen NP 490 433 i 1976
og i Rundhøtjørna, 1125 m o.h. i 1977 (VJ). To hanner i
tjernet Svarttippa 5.6. og småflokker ved utløpet i
Lågen 10.-11.5.1979.

Stokkand *A. platyrhynchos* Hekkefunn i Flakken 1975 (VJ), og
hunn med 7 unger i Koltjørn ved Fiskedal 2.6.1979. Vanlig
å se i Lågen ved utløpet utover våren, bl.a. 5 ind.
10.5.1979.

Stjertand *A. acuta* Sett i Koltjørn ved Fiskedal 1976. Et par
sett regelmessig i Flåtjørn like øst for nedbørfeltet
i 1975 (VJ).

- Knekkand *A. querquedula* Bergemillomdalen: En hann sett tidlig på sommeren 1977, neste år ble et par sett 3 ganger i juni-juli (VJ).
- Toppand *Aythya fuligula* Har de siste ti årene hekket uregelmessig i Bergemillomdalen, årlig hekking øst for nedbørfeltet (VJ). 8 hanner og 5 hunner i Svarttippa 5.6. og 7 hanner og 1 hunn i Koltjern 2.7.1979.
- Bergand *A. marila* Hekkefunn i Storstvatnet, Bergemillomdalen 1978 (VJ).
- Havelle *Clangula hyemalis* Sett i Vulutjørne like nord for nedbørfeltet i 1977 (VJ).
- Sjørørre *Melanitta fusca* Zoologen Robert Collett observerte i juli 1864 en flokk på ca. 17 ind. i Orvillingen sør for Furusjøen. "Sandsynligvis bestode denne udelukkende af gamle Hanner, der havde slaaet sig sammen for senere at begive sig til Fjordene, medens Hunnerne rugede ved Fjeldvandene" (Fonstad 1981). Sett i Bergemillomdalen 25.5. 1977 (VJ).
- Kvinand *Bucephala clangula* Sett i flere av vannene, men ikke funnet hekkende (VJ). 3 ind. i Koltjørn 2.-4.7.1979, og flokker på opptil 20 ind. ved utløpet i Lågen 10.-11.5. 1979.
- Siland *Mergus serrator* Kull observert i Koltjørn juli 1978 (VJ).
- Laksand *M. merganser* En engstelig hunn kretset rundt oss ved Svarttjørn øst for Fiskedal 2.7.1979. En hunn fløy nedover Bergemillomdalen samme kveld. En engstelig hunn fløy opp og ned langs elva like ovenfor E-6 31.5., og 6.6.1979 fløy et par over Eldåsetra.
- Myrhauk *Circus cyaneus* Hekker år om annet i nedbørfeltet: En skrikende hunn øst for Eldåbu 2.7.1970 og en hunn på Høgloftmyrin 21.7.1971 (Barth 1971). En hann sett på Mikkelsmyrin 18.7.1974, hekking i nedbørfeltet 1977 (VJ).
- Hønsehauk *Accipiter gentilis* Regelmessig hekkefugl i granlia på vestsida (trolig også østsida) av Frya, også sett i Bergemillomdalen (VJ og flere).

- Spurvehauk *A. nisus* Reirfunn nord for Furusetra 4.6.1979 og et varslende par 2,5 km lenger sør. Sikkert en regelmessig hekkefugl i de lavere deler.
- Musvåk *Buteo buteo* 1 ind. sirklet over Koiebekkens utløp i Frya nord for Venåsen 3.9.1981 (JO).
- Fjellvåk *B. lagopus* Hekker en rekke steder i nedbørfeltet i gnagerår (VJ og flere). I 1979 var gnagerbestanden på bunnivå, og vi traff ikke arten i fjellet, bare et ind. ved utløpet i Lågen 10.5.
- Kongeørn *Aquila chrysaetos* Et ind. sett 7.6.1979. Nedbørfeltet ligger innenfor artens normale hekkeområde.
- Dvergfalk *Falco columbarius* Flere par hekker årlig, f.eks. i områdene Raudhaugen, Tronomyra, Svartåa, Bergemillomdalen (VJ).
- Tårnfalk *F. tinnunculus* Ikke så vanlig som dvergfalk. Kull sett ved øvre del av Svartåa 1977, også sett i hekketida ved Flakkshøgda (VJ).
- Jaktfalk *F. rusticolus* Er observert omtrent årlig og funnet hekkende 1974, 1977 og 1978. To reirplasser er kjent innenfor nedbørfeltet, og én like utenfor (VJ).
- Jerpe *Bonasa bonasia* Forekommer ganske fåtallig i liene ned mot Frya (HJ, VJ, JL, m.fl.).
- Lirype *Lagopus lagopus* Stabil og ikke spesielt stor bestand (VJ).
- Fjellrype *L. mutus* En liten, men forholdsvis jevn bestand i de aller høyeste delene av nedbørfeltet (VJ, RS, m.fl.).
- Orrfugl *Tetrao tetrix* Bestanden blir av flere betegnet som middels til ganske bra. Om kvelden 7.6.1979 observerte vi inntil 8 hanner spillende på en setervoll, og et annet sted spillende hanner 3.6. 940 m o.h.
- Storfugl *T. urogallus* En gradvis nedgang har funnet sted de siste 50 år (JL, m.fl.). Stabil, men fåtallig i perioden 1972-78 (VJ). Ganske god bestand registrert under skogtakst mellom Slavollen og Svartåa september 1981 (JO).
- Rapphøne *Perdix perdix* Flokker på opptil 20 ind. ble sett om høsten i 1920-åra i Venåsen (HJ). Et ind. ca. 5 km nordvest for utløpet ultimo juni 1976 (VJ).

Åkerrikse *Crex crex* Var vanlig på dyrket mark opp til Venåsen fram til ca. 1940 (HJ).

Trane *Grus grus* To-fire par hekker årlig i nedbørfeltet. I 1979 hekket trolig ingen par pga. den ekstremt seine våren. I nærheten av Fryas utløp raster et forholdsvis stort antall traner årlig. 10.5.1979 fra kl. 12.00 til 14.15 lettet tilsammen 57 traner fra de store oppdyrkede øyene i Lågen, vant høyde på oppvindene i den trange dalen og trakk snorrett oppover langs elva. Neste dag kl. 10.15 dro ytterligere 25 traner nordover, og etter det var det fortsatt mellom 60 og 80 fugler igjen på øya Heringen. Disse ble observert i teleskop fra Venabygdveien. Dette gir sum 140-160 fugler. Våren 1978 rastet et tilsvarende antall, ca. 150 ind., i samme område. Disse ble også sett på jordene nord for E-6 ved Forr (HS). 1.5.1977 så Werner Sundfør minimum 52 ind. i samme område (JO).

Dverglo *Charadrius dubius* To ind. på grusflate i Fyras utløp 10.-11.5.1979 viste hekkeadfærd. En uke seinere lå imidlertid hele dette området under vann. De ble ikke sett i området 31.5. Neste år ble reir funnet, og senere unger sett samme sted. I 1981 ble et par sett 26.5. (JO).

Sandlo *C. hiaticula* Vanligvis hekker 2-3 par årlig i området Mikkelsmyrin-Storslette (VJ). Vi registrerte ikke arten i 1979, trolig pga. den ekstremt seine avsmeltingen. 1 par på Mikkelsmyrin 1981 (VJ).

Boltit *C. morinellus* Hekker over 1200 m o.h. bl.a. øst og vest for Storslette-myra (Barth 1971). I samme område nevner VJ 2-4 par i Bågåskardhøgden, og 1-3 par i Vulufjellet. 5 ind. registrert i nordvestkanten av Eldåhøgda 4.8.1979 (Opheim et al. 1980).

Heilo *Pluvialis apricaria* Langs en ca. 15 km inventeringsrute registrerte vi 5.-6.7.1979 i området Gluggmyrin, Godmyrin, Steinbudalen og Vulufjellet 8 engstelige par og en flokk på 10 furasjerende fugler. Dette strøket og videre østover til Mikkelsmyrin, Rundhøi og Storslette blir nevnt av Barth (1971) og VJ som områder med god heilobestand. På setervollen ved indre Fiskedal ble hele 34 furasjerende heilo observert 3.7.1979.

- Vipe *Vanellus vanellus* Ifølge Normann Heitkøtter hekket vipe i nedbørfeltets høyereliggende deler første gang 1968, på sørvestsida av Furusjøen (Barth 1971a). Ifølge VJ og egne obs. hekker arten nå minst 15-20 steder, de fleste par på myrer og ved setre i høydesonen 750-950 m o.h.
- Temmincksnipe *Caladris temminckii* Noen ytterst få par har tilhold på myrer i skoggrensa ved Eldåa og Svartåa, fluktspill også registrert i Bergemillomdalen og ved Koltjørn (VJ).
- Fjæreplytt *C. maritima* Stasjonært par påtruffet like utenfor nedbørfeltet i området Vulutjørna 1973 og 1974 (VJ).
- Myrsnipe *C. alpina* I hvert fall enkelte år noen få par fordelt over nedbørfeltet i høydesonen 950-1200 m o.h. (VJ).
- Fjellmyrløper *Limicola falcinellus* Sett flere år på grensa av nedbørfeltet, hekking påvist like utenfor (VJ).
- Brushane *Philomachus pugnax* Sett i hekketida i Bergemillomdalen, arten hekker øst for nedbørfeltet (VJ).
- Enkeltbekkasin *Gallinago gallinago* Registrert fem steder i 1979, høyest ved Rundhøtjørnin 1125 m o.h. Er i et normalår mye vanligere enn våre obs. tyder på (VJ).
- Dobbeltbekkasin *G. media* Registrert 2 steder i 1979, minst 3 spillplasser er kjent innen nedbørfeltet (VJ, egne obs.).
- Rugde *Scolopax rusticola* Rugdetrekk observert flere steder i granliene vest for Frya. Finnes regelmessig opp til seterregionen (VJ, egne obs.).
- Småspove *Numenius phaeopus* Et ind. varslet 7.6.1979 ca. 2 km øst for Rundhøi. Hekker vanligvis noen få steder fra skoggrensa og litt oppover langs Svartåa og store Eldåa, enkelte år også i Bergemillomdalen. Tydelig nedgang i perioden 1972-78 (VJ).
- Storspove *N. arquata* Stadig observert ved utløpet i Lågen. Her hekker arten årlig, i hvert fall i perioden 1970-80. Av og til sees 2 par (VJ, EW, egne obs.).
- Rødstilk *Tringa totanus* Arten synes å være vanlig hekkefugl i høydesonen ca. 830-1200 m o.h. Vi traff arten på 12 lokaliteter, og VJ nevner ytterligere noen tilholdssteder.

- Gluttsnipe *T. nebularia* Vanlig ved myrer og myrtjern under skoggrensa. Ved Flakktjørna hele 3 par på ca. 0,5 km². Også sett ved lite tjern nord for Eldåsetra, 1040 m o.h.
- Skogsnipe *T. ochropus* Vi registrerte ikke arten under feltarbeidet (redusert hekking pga. sein vår?), men VJ nevner arten som fåtallig hekkende, ofte i samme områder som gluttsnipe.
- Grønnstilk *T. glareola* Også denne arten var det lite av i 1979, eneste observasjon er minst 2 ind. ved Svarttippa. VJ nevner Mikkelsmyrin og Storslette, Flakken, Bergemillomdalen og Frydammenområdet som typiske tilholdssteder.
- Strandsnipe *Actitis hypoleucos* Vanlig i hovedvassdraget og ved vann, tjern og bekker opp til 1150 m o.h.
- Svømmesnipe *Phalaropus lobatus* Et par i tjern vest for Mikkelsmyrin 7.6.1979. Andre kjente hekkelokaliteter er Storslette og Rundhøtjørnin, Svartåkluftin og Klopptjerna. Muligens også hekking i dam nedenfor Svarttippa, hvor 6 ind. ble sett våren 1979 (Barth 1971, HJ, VJ, EW).
- Fjelljo *Stercorarius longicaudus* Kan i enkelte gode smånagerår hekke i området. I 1971 ble arten flere ganger sett på Geitryggen ca. 5 km sørøst for Furusjøen. I 1975 viste et par engstelig adferd nordøst for søndre Eldåkampen, og i 1978 ble en enkelt fugl sett ved Svartåkluftin (VJ).
- Hettemåke *Larus ridibundus* Flere observasjoner ved utløpet, bl.a. 7 ind. 10.5.1979. Koloni litt lenger opp langs Lågen.
- Fiskemåke *L. canus* Inntil 4 ind. sett ved utløpet 10.-11.5.1979. Robert Collett skriver allerede i 1866 at fiskemåke "sees jevnlig på Furusjøen" (Barth 1971).
- Gråmåke *L. argentatus* Flere observasjoner av unge og utfargede fugler ved utløpet 10.-11.5.1979.
- Ringdue *Columba palumbus* Tallrikest i granliene langs nedre del av vassdraget, men også sett flere steder opp til ca. 900 m o.h.
- Tyrkerdue *Streptopelia decaocto* Forekommer i tettbegyggelsen langs E-6, sjeldnere på gårdene oppover i liene/sidedalene (VJ).

- Gjøk *Cuculus canorus* Forekommer overalt opp til lavalpin, tallrikest i seterregionen.
- Hubro *Bubo bubo* Hekkefunn innen nedbørfeltet i 1977. Bestandsutvikling og status er ukjent (VJ). Hørt i Venåsen tidlig på våren 1979 (HJ).
- Snøugle *Nyctea scandiaca* Omkring 1900 skal arten ha vært ganske vanlig i Rondanefeltet. I juni 1933 ble to ind. sett ved Vulutjernene like nord for nedbørfeltet, enkeltindivider sett ved Venåsetra 1945-50, på Raudhaugen vest for Venabygd september 1972, ved Gråhøgda (litt øst for nedbørfeltet) 1974 og ved Bågåskardshøgden sensommeren 1976 (Barth 1971, HJ, VJ, EW).
- Haukugle *Surnia ulula* Sett på to lokaliteter innen 4-5 km avstand i 1973 og hvert år 1975-78. Funnnet hekkende i slaguglekasse i 1977 (VJ).
- Spurveugle *Glaucicium passerinum* Fåtallig i området, sjelden å se i Venabygd. En syngende hann ved Skardhaugen nord for Venåsetra 23.3.1970, også sett i samme område senere. Meget hyppig hamstring i fuglekasser 3-5 km nordvest for utløpet i perioden 1972-78 (OF, HJ, VJ, JL).
- Kattugle *Strix aluco* Hørt flere vårer i den bratte løvskoglia ca. 2 km nordvest for utløpet, forekommer også innover til Venåsen (HJ, VJ, EW).
- Slagugle *S. uralensis* Flere obs. av enkeltindivider og én gang to ind. i hekketida 1976 og 1977 i aktuelt terreng. Også hørt og sett i et annet område noe utenfor nedbørfeltet (VJ, EW).
- Hornugle *Asio otus* Hekker i gnagerår i lavere deler av området og ved de laveste setrene, f.eks. 1974 ved Jensås, ca. 750 m o.h. (VJ).
- Jordugle *A. flammeus* Ingen reirfunn foreligger, men arten sees i toppårene for smågnagere (VJ). 6.6.1979 så vi et ind. nord for Klopptjern øst for Eldåseter. Ett-to ind. ved utløpet 10.-11. og 31.5.1979.
- Perleugle *Aegolius funereus* Flere hekkefunn i barskogsbeltet, bl.a. i kasse 900 m o.h. ved Eldåseter 1977 (VJ).

- Tårnseiler *Apus apus* Vanlig hekkefugl ved utløpet, synes ikke å hekke lenger innover enn Venabygd (VJ, egne obs.).
- Vendehals *Jynx torquilla* Hekker oppover til Venåsen, ellers noen få steder opp til ca. 950 m o.h. (VJ, egne obs.).
- Gråspett *Picus canus*. Hekkefunn i Bergemillomdalen 1973, reir i stor rogn. Treffes regelmessig på noen få, spredte lokaliteter ellers (VJ).
- Grønnspekk *P. viridis* Vanligst i området rundt utløpet, men hekker fåtallig også innover langs Frya og ved Jensås, 750 m o.h. (VJ).
- Svartspett *Dryocopus martius* Hekker fåtallig i barskogen, helt opp til ca. 900 m o.h. ved Eldåseter (VJ, egne obs.).
- Flaggspett *Dendrocopos major* Forholdsvis fåtallig hekkefugl innover til Furusetra (VJ, egne obs.).
- Dvergspett *D. minor* Forholdsvis vanlig i forskjellige typer skog over hele området, de fleste parene trolig i bjørkebeltet (VJ, egne obs.).
- Tretåspett *Picoides tridactylus* Finnes fåtallig i høyere-liggende furudominert skog, f.eks. ved Eldåsetra, også funnet hekkende i nesten ren løvskog i Bergemillomdalen (VJ, egne obs.).
- Sanglerke *Alauda arvensis* Hekker fra utløpet og innover til Venåsen, også i setergrenda Jensås (VJ).
- Fjellerke *Eremophila alpestris* To-tre par har vanligvis tilhold langs turiststien mellom Eldåsetra og Vulutjørni (VJ).
- Sandsvale *Riparia riparia* Koloni med mye svaler og 54 reirhull ca. 400 m øst for E6-brua over Frya 26.5.1981 (JO).
- Låvesvale *Hirundo rustica* Hekker innover dalen til Venabygd og Furusetet.
- Taksvale *Delichon urbica* Tallrik over hele området opp til seterregionen. Hekking i bergvegger ved store Eldå og Svartå (VJ).
- Gulerle *Motacilla flava*, underart særle *M. f. thunbergi*
Tallrik i seterregionen, hekker også i vierengområder opp til 1100 m o.h., f.eks. ved Svartåkluftin og Mikkelsmyrin (VJ, egne obs.).

- Fossefall *Cinclus cinclus* Hekker flere steder i Frya og i de fleste sideåer av noen størrelse. 1979 var hekkebestanden liten, arten ble bare sett i Glitra nord for Furusjøen. Overvintring: Et ind. ved øverste brua over Frya 4.1.1981 (VJ, Svein Grønvold pers.medd.).
- Gjerdesmett *Troglodytes troglodytes* Fåtallig i nederste del av vassdraget, øverste kjente sted er nede ved elva ved Furusetra (VJ).
- Blåstrupe *Luscinis svecica* Forholdsvis vanlig fra ca. 900 til ca. 1200 m o.h. i fuktig, åpen bjørkeskog og vierenger. Hekker også ved Flakken (820 m o.h.) og i Bergemillomdalen (VJ).
- Ringtrost *Turdus torquatus* Hekker i brattlende en rekke steder i området, f.eks. Krøkla og Veslefjellet sør for Fiskedal, Bergemillomdalen, nedre Tverrglitterdal, øst for Storslett ved Svartåa og ved Venåsetter (Barth 1971, VJ, egne obs.).
- Duetrost *T. viscivorus* Fåtallig i høyereliggende furuskog, f.eks. ved Eldåseter, også i furuskog mellom Raudhaugen og bygda (VJ, JO, egne obs.).
- Gulsanger *Hippolais icterina* Registrert i Bergemillomdalen og mer uregelmessig tre-fire steder langs elva (VJ). To hanner sang ved utløpet 31.5.-2.6.1979.
- Bøksanger *Phylloscopus sibilatrix* Registrert hekkende i lia nordvest for utløpet, nedenfor Jensås og i Bergemillomdalen 1976-78 (VJ). En syngende hann på vestsida av Frya nord for Gurihaugen 2.6.1979 og én på andre sida, i edelløvskogreservatet nedenfor Svenstad 4.8.1981 (VJ, JO, egne obs.).
- Stjertmeis *Aegithalos candatus* Noen få observasjoner i de lavere deler av området, særlig om høsten (VJ).
- Løvmeis *Parus palustris* Sees en sjelden gang ved utløpet og litt innover dalen. Uvisst om arten hekker (VJ).
- Lappmeis *P. cinctus* Hekkefunn i den øverste furu/bjørkeskogen mellom Eldåa og Svartåa 1975. Også sett 1971 og 1977 (VJ).
- Spettmeis *Sitta europaea* Sees en sjelden gang i området ved utløpet. Hekkefunn ca. 4 km unna i 1977 (VJ).

Tornskate *Lanius collurio* Eneste obs. er et par som hekket ved Fiskedalssetrene 1975 (VJ). Et par i kurtise like sør for utløpet i Lågen 26.5.1981 (JO).

Varsler *L. excubitor* Sett i østhellingsa av Krøkla, både i hekketida og om høsten (VJ). Et ind. sett ved Dørhøgda øst i området (Erik S. Winther pers.medd.). Et ind. ved utløpet 10.5.1979.

Lavskrike *Perisoreus infaustus* Hekker i høyereliggende granskog på vestsida av Frydalen og mer tallrikt i furudominert åpen skog, f.eks. i Eldåa/Svartåa-området (VJ, egne obs.).

Kaie *Corvus monedula* Sees stadig i området rundt utløpet. Stor koloni i bergvegg ca. 2 km lenger opp langs Lågen.

I perioden 1973-75 var det her 200-300 par (VJ).

Pilfink *Passer montanus* Spredt hekkefugl nede i bygda (VJ).

Grønnfink *Carduelis chloris* Finnes spredt, oftest ved utløpet, men hekker helt innover til Eldåsetra (VJ).

Tornirisk *C. cannabina* Fåtallig, men regelmessig hekkefugl ved utløpet. Også sett innover til de nederste setergrendene (VJ).

Bergirisk *C. flavirostris* Meget sparsomt forekommende, eneste sikre hekkeområde er området ved Lystjern og nedover langs Heimlysa (VJ).

Furukorsnebb *Loxia pytyopsittacus* Ikke så vanlig som grankorsnebb, men treffes av og til i furuskogen ved Svartåa og Eldåa (VJ).

Rosenfink *Carpodacus erythrinus* En syngende hann ved utløpet 31.5.-1.6.1979. Også en syngende hann 2 km lenger opp langs Lågen 8.6. To syngende hanner ved utløpet 26.5.1981 (JO, egne obs.).

Lappspurv *Calcarius lapponicus* Temmelig vanlig fra Svartåkliftin og Mikkelsmyrin og nord- og vestover. 7.6.1979 ble antall par på Mikkelsmyrin (2 km²) anslått til 15-25.

Snøspurv *Plectrophenax nivalis* Hekker i småkolonier flere steder over 1100 meters høyde: Grøhøa sør for Berge-millomdalen, store Ramshøgda helt i øst, Bågaskardhøgda og sørøst og nordøst for Skjerelfjellet (Barth 1971, VJ, RS, egne obs.).

PATTEDYR

Alle de vanlige artene som hare, ekorn, rev, elg, rådyr og rein ble påvist under feltearbeidet ved direkte observasjon eller sportegn. Bare gruppen småpattedyr var gjenstand for mer systematiske undersøkelser.

Smågnagerfangst

Fangst ble foretatt med 50 klappfeller åtet med veke og matolje, i to områder, hvert sted over 2 netter:

1. I oreskog ved utløpet av Frya, 190 m o.h., 31.5.-2.6.1979. Ingen dyr fanget.
2. På fuktig setervoll, Furusetra, 770 m o.h. (fig. 2), 3.6.-5.6.1979. En ad. hann fjellrotte fanget.

Begge fangstområdene må betegnes som gode smågnagerhabitater, så konklusjonen må bli at bestanden var på bunnivå i 1979. Dette støttes også av mangelen på observasjoner av smågnagerpredatorer.

Artsliste

Her settes opp de arter man må anta finnes i området ut fra litteratur (Siivonen 1976). De arter som virkelig er påvist er understreket. Navn og systematikk etter Norske dyrenavn med tilhørende latinske navn (1976):

- Insekteter: Dvergspissmus, vanlig spissmus, vannspissmus
Flaggermus: Skjeggflaggermus, nordflaggermus, langøret flaggermus

Haredyr:	<u>Hare</u>
Gnagere:	<u>Ekorn</u> , <u>bever</u> , <u>lemen</u> , klatremus, gråsidemus, <u>vånd</u> , markmus, <u>fjellrotte</u> , stor skogmus, rotte
Rovdyr:	<u>(Ulv)</u> , <u>rev</u> , <u>fjellrev</u> , <u>bjørn</u> , <u>røyskatt</u> , <u>snømus</u> , <u>mink</u> , <u>mår</u> , <u>jerv</u> , <u>grevling</u> , <u>oter</u> , <u>gaupe</u>
Klovdyr:	<u>Hjort</u> , <u>elg</u> , <u>rådyr</u> , <u>rein</u> , <u>moskusfe</u>

Artskommentarer

Personlige meddelelser er angitt med initialer, se forklaring under Artskommentarer for fugl.

Vannspissmus *Neomys fodiens* Observert noen få steder, også sett innenfor Rondane nasjonalpark (EW, Barth 1971).

Flaggermus *Chiroptera* Ganske vanlig å se i Venåsen (HJ).

Hare *Lepus timidus* Stor bestand overalt, fra dalbunn til toppene, 7 ind. sett samtidig på vollen, Trabelia campingplass våren 1978 (JL, RS, EW).

Bever *Castor fiber* Har hatt tilhold i området i gammel tid (EW).

Lemen *Lemmus lemmus* Bestanden kan ha lokale topper innen deler av Rondane. I høyfjellet var 1968 et stort lemenår, 1972-73 var også gode år (JL, EW).

Markmus *Microtus agrestis* Denne art og fjellrotte er ifølge Barth (1971) de som går høyest til fjells av smågnagerne.

Fjellrotte *M. oeconomus* Se forrige art.

Stor skogmus *Apodemus flavicollis* Treffes på setre i Rondane helt opp til 1100 m o.h. (Barth 1971).

Ulv *Canis lupus* "Ein tidleg vårdag for få år sidan så Edvard Bergseth, Hundorp eit dyr på Jensås som temmeleg sikkert var eit streifdyr av ulv. Edvard kom setervegen på moped og møtte dyret som bråstoppa med stive bein, kasta tvert om og byksa til skogs" (JD).

Rev *Vulpes vulpes* Det har vært jaktet mye på arten, men bestanden er fortsatt stor i alle høydesoner. I et område på ca. 350.000 da snaufjell overvintrer oftest 8-10 dyr, i tillegg kommer streifdyr, som i enkelte tilfelle kan gå helt over til Sollia på én natt (HJ, EW).

Fjellrev *Alopex lagopus* Var vanlig i området fram til århundreskiftet, men har vært sjelden etter ca. 1940. I Svartåkluftin/Ramstindan-området er de gamle hiområdene fortsatt synlige. Mjølrakkhaugan nord for Vulufjellet er også gammelt hiområde (mjølrakk = fjellrev). De gamle hiene er nå overtatt av rødre. Et ind. sett i Tverrhøgda sør for Bølhøgda september 1978 (HJ, RS, EW).

Bjørn *Ursus arctos* Under feltarbeidet i juli 1979 hørte vi et rykte om at bjørn nylig var sett helt inne på snaufjellet, visstnok nord for Eldåseter. Høsten samme år ble bjørn sett under elgjakta av Simen Plukkeruds jaktlag i Svartålia. Høsten 1980 ble sauekadaver funnet litt nord for brua over Frya ved Svartåa. Skinnen var vrent av på begge sider og innmaten var oppspist. Ryggen var knekt like foran krysset. Ellers er kloremarker på trær og utgravde maurtuer funnet (JD).

Mink *Mustela vison* Finnes så langt oppover i vassdragene som det finnes fisk, f.eks. innover til Svartåkluftin. Muligens en nedgang i bestanden de siste årene (HJ, JL, RS, EW).

Mår *Martes martes* Et oppsving i bestanden fant sted ca. 1972-74, etter det omtrent uendret bestand. En del ind. blir hver vinter skutt eller tatt i feller (HJ, JL, RS, EW).

Jerv *Gulo gulo* Jervspor har i alle år vært sett i nedbørfeltet, noen ganger så langt fram i Frydalen som Raudhaugen. Streifer ofte langs en rute Storslette-Ramstindan, i perioder besøkes de indre deler av nedbørfeltet ca. hver 14. dag. Den 1.4.1981 observerte en hel skoleklasse en jerv på Dynjefjell ca. 10 km sør for Ramstindan. Dyrene trekker mot sørøst etter reinen om våren (JD, HJ, RS, EW, Kvam og Sørensen 1981).

Grevling *Meles meles* Bra bestand, noen steder helt opp til tregrensa (HJ, RS).

Oter *Lutra lutra* Hadde fast tilhold i Frya i eldre tider. Ca. 1965 ble det sett spor ved nordre Eldåsetra, og i 1972 hadde et dyr vandret østover fra Svartåa. I 1975-76 kom et dyr østfra og ned til Frya i Venåsen, og i påsken

1979 ble en oter sett i Våla ca. 4 km øst for nedbørfeltet (JD, HJ, JL, RS, EW).

Gaupe *Lynx lynx* Frydalen sies å ha vært gaupeland gjennom lang tid. De siste årene har gaupestammen økt, trolig har to vellykkede kull hatt tilhold i strøket rundt nedre del av nedbørfeltet. Fram til 1979 var tre av disse skutt, og senere ble tre andre sett samtidig. Sportegn etter gaupe som har tatt rev, og gaupe som har ernært seg på elgekadaver, er registrert i området (JD, HJ, JL, EW).

Hjort *Cervus elaphus* Fremre del av Frydalen karakteriseres som grunnlaget for den hjortestamme som finnes i midtre Gudbrandsdalen. Dyrene har tilhold på vestsida av Frydalen, bare streifere sees på østsida. En bukk ble sett nedenfor Jensås allerede under krigen, men den tydeligste økning i stammen kom sist i 50-årene. Fellingstillatelser er gitt de siste årene (JD, HJ, JL).

Elg *Alces alces* Meget god bestand. Skardhaugen var et viktig overvintringsområde før det ble hyttebygging der. Også andre høyereliggende områder var mer brukt av elg tidligere (HJ, EW).

Rådyr *Capreolus capreolus* Bestanden trolig ikke like stor som før hard vinter ca. 1967. De siste årene har også gaupe redusert vinterbestanden. Forekommer regelmessig opp til 8-900 m o.h., f.eks. i Svartåområdet. Streifere også i snauffjellet (HJ, JL, RS, EW).

Rein *Rangifer tarandus* En stamme på ca. 85 dyr har tilhold i de indre områder Vulufjell-Svartåa-Bølhøgda. Flere kalvingsplasser finnes innen nedbørfeltet, i 1980 kalvet en del simler i nærheten av Kvamsnysætrin. 10-20 dyr har gjerne vårbeite i området Venåseter-Dynjefjell. Vulufjellstammen synes å være helt adskilt fra Ringebustammen (ca. 1000 dyr) (JD, HJ, JL, RS, EW).

OPPSUMMERING AV FAGLIG VERDI

Frya som ornitologisk typeområde

Siden fuglefaunaen i de omkringliggende deler av Gudbrandsdalen bare delvis er kartlagt, er en sikker typeområdevurdering strengt tatt ikke mulig å foreta. En sammenligning med fuglefaunaen i Øyer kommune (Opheim 1981, 1982) viser påfallende stor likhet. Øyer ligger ca. 50 km sør for Fryas nedbørfelt. Som ventet faller en del sørlige fuglearter ut eller er mer fåtallige i Frya, mens andre nordlige arter kommer i tillegg.

En sammenligning med Atnas nedbørfelt (Sonerud 1982), som grenser mot Frya i nord, viser at det totalt er påvist omtrent like mange arter i de områdene. Atna har 145 arter, mens Frya har 144. Av disse er 130 (ca. 90%) felles for de to områdene, mens de resterende stort sett er streifindivider av arter med sørligere utbredelse. I Atnas nedbørfelt hekker 110 arter, mens Frya har 125 påviste eller antatte hekkearter. Samlet viten om de to områdenes fuglefauna må sies å være sammenlignbar. Derfor synes det forholdsvis lille Frya-området (Atna har 3,5 ganger større areal) å ha representert en meget stor del av Rondaneregionens fuglefauna. Som typeområde kan altså nedbørfeltet fungere bra, men det må bemerkes at svært mange av våtmarksartene forekommer i lave antall.

Kvaliteter ved området som helhet

Nedbørfeltet har til tross for et begrenset areal en stor spennvidde i habitater. Dette gir et høyt artsantall for et innlandsområde, og mer krevende lavlandsarter treffes få kilometer unna nordlige arter knyttet til fjelltrakter.

Ifølge Ovesen et al. (1978) blir tre av artene som hekker i området regnet som sjeldne i Norge (kongeørn, jaktfalk og hubro), mens to arter blir betegnet som sårbare (dobbeltbekkasin og gråspett).

Spesielle delområder

Den rikeste våtmarkslokalitet i nedbørfeltet er Bergemillomdalen. Den ca. 8 km lange dalen har ett vann (Storvatnet 0,25 km²), flere tjern og myrstrekninger. Dersom man regner med Koltjørn i østenden av dalen, er hele 12 andearter og minst 9 vadefuglarter påvist. Imidlertid forekommer de fleste artene i lite antall, og ikke alle treffes hvert år.

Ved Fryas utløp i Lågen finnes et variert skog-/kulturlandskap med en rik fuglefauna. Mange mer sørlige lavlandsarter er bare påvist her innenfor nedbørfeltet. Området utgjør en viktig del av beiteområdene til store traneflokker på vårtrekk. Trolig dreier det seg om ca. 150 fugler som raster her årlig.

LITTERATUR

- Abrahamsen, J., N. Kingo Jacobsen, R. Kalliola, E. Dahl, L. Wilborg og L. Pålsson. 1977. Naturgeografisk regionindelning av Norden. *Nordiske Utredninger B* 1977:34. 137 s.
- Barth, E.K. 1971. *Norges Nasjonalparker 1. Rondane*. Lutherstiftelsens forlag, Oslo. 127 s.
- Barth, E.K. 1971a. Mer om vipper i fjellet. *Fauna* 24: 51.
- Bekken, J. 1979. Kynna - fugl og pattedyr. Mai-juni 1978. *Kontaktutv. vassdragsreg. Univ. Oslo, Rapp.* 10. 48 s.
- Bekken, J. 1982. Imsa/Trya. Fugl og pattedyr. *Kontaktutv. vassdragsreg. Univ. Oslo, Rapp.*
- Dahl, E. 1956. Rondane mountain vegetation in South Norway and its relation to the environment. *Det Norske Vidensk. Akad. M.-N.kl.* No. 3: 1-374.
- Fonstad, T. 1981. Robert Colletts reise gjennom Gudbrandsdalen i 1864. Del 3 Ringebru (Hentet fra *Nyt Magasin for Videnskabene* 1866). *Hujon* 7: 172-195.
- Hygen, K. og G. 1973. Noen nye plantefunn i Rondane nasjonalpark. *Blyttia* 31 (2/3): 129-135.
- Kvam, T. og O.J. Sørensen. 1981. Jervens status i Snøhetta, Rondane og en del omliggende fjellstrøk 1981. *Viltrapport nr. 19*. 29 s.
- Norske dyrenavn med tilhørende latinske navn. 1976. A. Virveldyr. Norsk Zoologisk Forening. *Fauna* 29: 1-64.
- Opheim, J. 1981. Fugleobservasjoner i Øyer i -79 og -80 og litt om tidligere registreringer. *Hujon* 7: 103-117.
- Opheim, J. 1982. Fugleobservasjoner i Øyer kommune, 1981. *Hujon* 8: 75-79.
- Opheim, J., G. Høitomt og T. Østbye. 1980. Faunistisk rapport fra Oppland 1978-79. *Vår Fuglefauna* 4: 128-136.
- Ovesen, C.H., A. Haapanen, M. Norderhaug og G. Zettersten. 1978. Hotade djur och växter i Norden. *Nordiske Utredninger A* 1978:9. 194 s.

- Ree, V. 1981. Navneliste for fugler. *Toppdykker'n* 4, Supplement: 27-41.
- Siivonen, L. 1976. *Nordeuropas Däggdjur*. P.A. Nordstedt & Söners Förlag, Stockholm. 192 s.
- Sonerud, G.A. 1982. Fugl og pattedyr i Atnas nedbørfelt. *Kontaktutv. vassdragsreg. Univ. Oslo, Rapp.* 43. 115 s.
- Steiniger, E. 1975. *Botanisk inventering av Fryas nedbørfelt. En undersøkelse for Kontaktutv. vassdragsreg. Univ. Oslo.* 45 s.
- Verneplan for vassdrag. *Norges Offentlige Utredninger (NOU)* 1976:15. 150 s.

PUBLISERTE RAPPORTER

- Årsberetning 1975.
- Nr. 1 Naturvitenskapelige interesser i de vassdrag som behandles av kontaktutvalget for verneplanen for vassdrag 1975-1976. Dokumentasjonen er utarbeidet av: Cand.real. E. Boman, cand.real. P.E. Faugli, cand.real. K. Halvorsen. Særtrykk fra NOU 1976:15.
- Nr. 2 Faugli, P.E. 1976. Oversikt over våre vassdrags vernestatus. (Utgått)
- Nr. 3 Gjessing, J. (red.) 1977. Naturvitenskap og vannkraftutbygging. Foredrag og diskusjoner ved konferanse 5.-7. desember 1976.
- Nr. 4 Årsberetning 1976 - 1977. (Utgått)
- Nr. 5 Faugli, P.E. 1978. Verneplan for vassdrag. / National plan for protecting river basins from power development. Særtrykk fra Norsk geogr. Tidsskr. 31. 149-162.
- Nr. 6 Faugli, P.E. & Moen, P. 1979. Saltfjell/Svartisen. Geomorfologisk oversikt med verne vurdering.
- Nr. 7 Relling, O. 1979. Gaupnefjorden i Sogn. Sedimentasjon av partikulært materiale i et marint basseng. Prosjektleder: K. Nordseth.
- Nr. 8 Spikkeland, I. 1979. Hydrografi og evertebratfauna i innsjøer i Tovdalsvassdraget 1978.
- Nr. 9 Harsten, S. 1979. Fluvialgeomorfologiske prosesser i Jostedalsvassdraget. Prosjektleder: J. Gjessing.
- Nr. 10 Bekken, J. 1979. Kynna. Fugl og pattedyr. Mai - juni 1978.
- Nr. 11 Halvorsen, G. 1980. Planktoniske og littorale krepsdyr innenfor vassdragene Etna og Dokka.
- Nr. 12 Moss, O. & Volden, T. 1980. Botaniske undersøkelser i Etnas og Dokkas nedbørfelt med vegetasjonskart over magasinområdene Dokkfløy og Rotvoll/Røssjøen.
- Nr. 13 Faugli, P.E. 1980. Kobbelvutbyggingen - geomorfologisk oversikt.
- Nr. 14 Sandlund, T. & Halvorsen, G. 1980. Hydrografi og evertebrater i elver og vann i Kynnavassdraget, Hedmark, 1978.
- Nr. 15 Nordseth, K. 1980. Kynna-vassdraget i Hedmark. Geo-faglige og hydrologiske interesser.
- Nr. 16 Bergstrøm, R. 1980. Sjøvatnområdet - Fugl og pattedyr, juni 1979.
- Nr. 17 Årsberetning 1978 og 1979.
- Nr. 18 Spikkeland, I. 1980. Hydrografi og evertebratfauna i vassdragene i Sjøvatnområdet, Telemark 1979.
- Nr. 19 Spikkeland, I. 1980. Hydrografi og evertebratfauna i vassdragene på Lifjell, Telemark 1979.
- Nr. 20 Gjessing, J. (red.) 1980. Naturvitenskapelig helhetsvurdering. Foredrag og diskusjoner ved konferanse 17.-19. mars 1980.
- Nr. 21 Røstad, O.W. 1981. Fugl og pattedyr i Vegårsvassdraget.
- Nr. 22 Faugli, P.E. 1981. Tovdalsvassdraget - en fluvialgeomorfologisk analyse.
- Nr. 23 Moss, O.O. & Næss, I. 1981. Oversikt over flora og vegetasjon i Tovdalsvassdragets nedbørfelt.
- Nr. 24 Faugli, P.E. 1981. Grøa - en geofaglig vurdering.
- Nr. 25 Bogen, J. 1981. Deltaet i Veitastronsvatn i Årøy-vassdraget.
- Nr. 26 Halvorsen, G. 1981. Hydrografi og evertebrater i Lyngdalsvassdraget i 1978 og 1980.
- Nr. 27 Lauritzen, S.-E. 1981. Innføring i karstmorfologi og speleologi. Regional utbredelse av karstformer i Norge.

- Nr. 28 Bendiksen, E. & Halvorsen, R. 1981. Botaniske inventeringer i Lifjellområdet.
- Nr. 29 Eldøy, S. 1981. Fugl i Bjerkreimsvassdraget i Rogaland, med supplerende opplysninger om pattedyr.
- Nr. 30 Bekken, J. 1981. Lifjell. Fugl og pattedyr.
- Nr. 31 Schumacher, T. & Løkken, S. 1981. Vegetasjon og flora i Grimsavassdragets nedbørfelt.
- Nr. 32 Årsberetning 1980.
- Nr. 33 Sollien, A. 1982. Hemsedal. Fugl og pattedyr.
- Nr. 34 Eie, J.A., Brittain, J. & Huru, H. 1982. Naturvitenskapelige interesser knyttet til vann og vassdrag på Varangerhalvøya.
- Nr. 35 Eidissen, B., Ransedokken, O.K. & Moss, O.O. 1982. Botaniske inventeringer av vassdrag i Hemsedal.
- Nr. 36 Drangeid, S.O.B. & Pedersen, A. 1982. Botaniske inventeringer i Vegårvassdragets nedbørfelt.
- Nr. 37 Eie, J.A. 1982. Hydrografi og evertebrater i elver og vann i Grimsavassdraget, Oppland og Hedmark, 1980.
- Nr. 38 Del I. Halvorsen, G. 1982. Ferskvannsbioologiske undersøkelser i Joravassdraget, Oppland, 1980.
Del II. Blakar, I.A. 1982. Kjemisk-fysiske forhold i Joravassdraget (Dovre fjell) med hovedvekt på ionerelasjoner.
- Nr. 39 Nordseth, K. 1982. Imsa og Trya. Vurdering av geo-faglige interesser.
- Nr. 40 Årsberetning 1981.
- Nr. 41 Eie, J.A. 1982. Atnavassdraget. Hydrografi og evertebrater - En oversikt.
- Nr. 42 Faugli, P.E. 1982. Naturfaglige forhold - vassdragsplanlegging. Innlegg med bilag ved Den 7. nordiske hydrologiske konferanse 1982.
- Nr. 43 Sonerud, G.A. 1982. Fugl og pattedyr i Atnas nedbørfelt.
- Nr. 44 Jansen, I.J. 1982. Lifjellområdet - Kvartærgeologisk og geomorfologisk oversikt.
- Nr. 45 Faugli, P.E. 1982. Bjerkreimsvassdraget - En oversikt over de geofaglige forhold.
- Nr. 46 Dalviken, K. & Faugli, P.E. 1982. Lomsdalsvassdraget - En fluvialgeomorfologisk vurdering.
- Nr. 47 Bjørnstad, G. & Jerstad, K. 1982. Fugl og pattedyr i Lyngdalsvassdraget, Vest-Agder.
- Nr. 48 Sonerud, G.A. 1982. Fugl og pattedyr i Grimsas nedbørfelt.
- Nr. 49 Bjerke, G. & Halvorsen, G. 1982. Hydrografi og evertebrater i innsjøer og elver i Hemsedal 1979.
- Nr. 50 Bogen, J. 1982. Mørkrivassdraget og Feigumsvassdraget - Fluvialgeomorfologi.
- Nr. 51 Bogen, J. 1982. En fluvialgeomorfologisk undersøkelse av Joravassdraget med breområdet Snøhetta.
- Nr. 52 Bendiksen, E. & Schumacher, T. 1982. Flora og vegetasjon i nedbørfeltene til Imsa og Trya.
- Nr. 53 Bekken, J. 1982. Imsa/Trya. Fugl og pattedyr.
- Nr. 54 Wabakken, P. & Sørensen, P. 1982. Fugl og pattedyr i Joras nedbørfelt.
- Nr. 55 Sollid, J.L. (red.) 1983. Geomorfologiske og kvartærgeologiske registreringer med vurdering av verneverdier i 15 tiårsvernede vassdrag i Nord- og Midt-Norge.

Nr. 56. Bergstrøm, R. 1983. Kosånassdraget. Ornitologiske undersøkelser 1981.

Nr. 57. Sørensen, P. & Wabakken, P. 1983. Fugl og pattedyr i Finnas nedbørfelt. Virkninger ved planlagt krafutbygging.

OPPDRAGSRAPPORTER

- 76/01 Faugli, P.E. Fluvialgeomorfologisk befaring i Nyset-Steggjevassdragene.
- 76/02 Bogen, J. Geomorfologisk befaring i Sundsfjordvassdraget.
- 76/03 Bogen, J. Austerdalsdeltaet i Tysfjord. Rapport fra geomorfologisk befaring.
- 76/04 Faugli, P.E. Fluvialgeomorfologisk befaring i Kvanangselv, Nordbotnelv og Badderelv.
- 76/05 Faugli, P.E. Fluvialgeomorfologisk befaring i Vefsnas nedbørfelt.
- 77/01 Faugli, P.E. Geofaglig befaring i Hovdenområdet, Setesdal.
- 77/02 Faugli, P.E. Geomorfologisk befaring i nedre deler av Laksågas nedbørfelt, Nordland.
- 77/03 Faugli, P.E. Ytterligere reguleringer i Forsåvassdraget - fluvialgeomorfologisk befaring.
- 78/01 Faugli, P.E. & Halvorsen, G. Naturvitenskapelige forhold - planlagte overføringer til Sønstevatn, Imingfjell.
- 78/02 Karlsen, O.G. & Stene, R.N. Bøvra i Jotunheimen. En fluvialgeomorfologisk undersøkelse. Prosjektledere: J. Gjessing & K. Nordseth.
- 78/03 Faugli, P.E. Fluvialgeomorfologisk befaring i delfelt Kringlebotselv, Matrevassdraget.
- 78/04 Faugli, P.E. Fluvialgeomorfologisk befaring i Tverrelva, sideelv til Kvalsundelva.
- 78/05 Relling, O. Gaupnefjorden i Sogn.
(Utgått, ny rapport nr. 7 1979)
- 78/06 Faugli, P.E. Fluvialgeomorfologisk befaring av Øvre Tinnåa (Tinnelva).
- 79/01 Faugli, P.E. Geofaglig befaring i Heimdalen, Oppland.
- 79/02 Faugli, P.E. Fluvialgeomorfologisk befaring av Aursjø-området.
- 79/03 Wabakken, P. Vertebrater, med vekt på fugl og pattedyr, i Tovdalsvassdragets nedbørfelt, Aust-Agder.
- 80/01 Brekke, O. Ornitologiske vurderinger i forbindelse med en utbygging av vassdragene Etna og Dokka i Oppland.
- 80/02 Gjessing, J. Fluvialgeomorfologisk befaring i Etnas og Dokkas nedbørfelt.
Engen, I.K. Fluvialgeomorfologisk inventering i de nedre delene av Etna og Dokka. Prosjektleder: J. Gjessing.
- 80/03 Hagen, J.O. & Sollid, J.L. Kvartærgeologiske trekk i nedslagsfeltene til Etna og Dokka.
- 80/04 Faugli, P.E. Fyrde kraftverk - Fluvialgeomorfologisk befaring av Stigedalselv m.m.
- 81/01 Halvorsen, K. Junkerdalen - naturvitenskapelige forhold. Bilag til konsesjonssøknaden Saltfjell - Svartisen.
- 82/01 Nordseth, K. Gaula i Sør-Trøndelag. En hydrologisk og fluvialgeomorfologisk vurdering.
- 83/01 Moen, P. Geofaglig befaring av Sjøvatnområdet.
- 83/02 Moen, P. Fluvialgeomorfologisk vurdering av Sørlivassdraget.