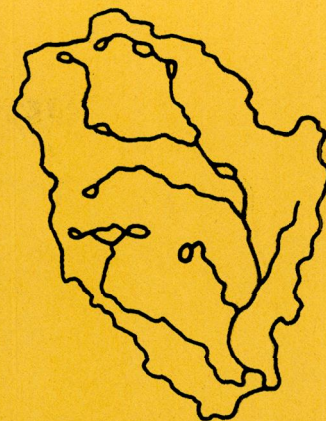


Vassdragsforsk



MORTEN W. MELBY

**VURDERING AV FRILUFTSLIVSINTERESSER I
FORBINDELSE MED PLANLAGT VASSDRAGS-
REGULERING I KLØVTVEITVASSDRAGET OG
DELER AV YNNESDALSVASSDRAGET I SOGN
OG FJORDANE FYLKE**

Rapport nr. 122

Oslo 1987

Program for naturforvaltning

OMORGANISERING AV KONTAKTUTVALGSSYSTEMET

Kultur- og vitenskapsdepartementet, Miljøverndepartementet og Olje- og energidepartementet har inngått avtale om at Norges allmennvitenskapelige forskningsråd (NAVF) skal videreføre kontaktutvalgssystemets arbeid innen vassdragssektoren. Dette arbeidet skal nå styrkes og videreutvikles.

I denne forbindelse har NAVF opprettet "Program for naturforvaltning". Kontaktutvalgssystemets tidligere sekretariat inngår i dette. Programmet kalles VASSDRAGSFORSK.

Rapportserien fra Kontaktutvalget for vassdragsreguleringer, Universitetet i Oslo videreføres nå av Vassdragsforsk. Rapportenes nummerering er fortløpende fra den tidligere serien.

Vassdragsforsk

Program for naturforvaltning
Opprettet av Norges allmenn-
vitenskaplige forskningråd

adr. Universitetet i Oslo
Postboks 1037, Blindern
0315 OSLO 3
tlf. 02-454684

MORTEN W. MELBY

**VURDERING AV FRILUFTSLIVSINTERESSER I
FORBINDELSE MED PLANLAGT VASSDRAGS-
REGULERING I KLØVTVEITVASSDRAGET OG
DELER AV YNNESDALSVASSDRAGET I SOGN
OG FJORDANE FYLKE**

"Fra havet i vest - går rutene gjennom Stølsheimen, men helt her ute i vest ligger et paradys - for den fiskende sommergjest som for den skiløpende vintergjest - og det naturlige sentrum er Austgulhytten, midt mellom Masfjorden, kystleden og Sognefjorden. Nå ser det ut som om hytten kan komme i drift igjen, og det vil være til glede for en mengde mennesker - kanskje også for Dem!"

Bergen Turlags årbok 1952

FORORD

Utredningen er utført på oppdrag fra Bergenhalvøens Kommunale Kraftselskap i forbindelse med deres planer om utbygging og regulering av Kløvtveitvassdraget og deler av Ynesdalsvassdraget i Sogn og Fjordane fylke.

Metoden som er benyttet i utredningen er utviklet ved Miljøvern-departementet.

Utredningen er i sin helhet bekostet av konsesjonssøkeren, som også takkes for et godt samarbeid. Takk også til Jofred Takle, Miljøvern-avdelingen i Sogn og Fjordane, for nyttige bidrag under rapportskrivningen.

Ragnhild Frilseth har tekstbehandlet rapporten.

Oslo, november 1987

Morten W. Melby
Morten Wewer Melby

INNHold

1.	SAMMENDRAG	1
2.	INNLEDNING	3
3.	KLØVTVEIT - EN PRESENTASJON	5
	3.1. Utbyggings- og undersøkelsesområdet	5
	3.2. Utbyggingsplanene	8
	3.3. Regional statusoversikt	10
	3.3.1. Definisjoner	10
	3.3.2. Alternative friluftslivsområder i regionen ..	11
	3.3.3. Vasskraftutbygging - regional situasjon	12
4.	METODE	14
5.	REGISTRERINGER	19
	5.1. Dagens bruk	19
	5.2. Opplevelsesmuligheter	24
	5.3. Egnethet	27
	5.4. Områdets regionale verdi for friluftslivet	29
6.	VERDIVURDERING	32
7.	KONSEKVENSANALYSE	33
	7.1. Oppdalsøyra - Fosshaugen - Kjellbjustølen	33
	7.2. Kløvtveit - Kløvtveitvatn	33
	7.3. Austgulen - Austgulstøl	34
	7.4. Transdalen - Transdalsvatn	35
	7.5. Steinsdalen - Austgulvatn	36
8.	KONKLUSJON	38
9.	KOMPENSASJONSTILTAK	39
10.	LITTERATURLISTE	40

1. SAMMENDRAG

I forbindelse med Bergenhalvøens Kommunale Kraftselskap sine planer om regulering av Kløvtveit- og deler av Ynesdalsvassdraget i Sogn og Fjordane fylke, er økoforsk bedt om å foreta en utredning av friluftslivsinteressene i området.

Metoden som er benyttet, er utviklet gjennom arbeidet med Verneplan III for vassdrag (NOU 1983:45), Samlet Plan-prosjektet (St. meld. nr. 63 1984-85) og Konsekvensanalyse-prosjektet (Miljøverndepartementet 1984). Informasjonsgrunnlaget som utredningen bygger på, er innhentet gjennom feltarbeid, brukerundersøkelse, fagrapporter og kontakt med kommunale og statlige forvaltningsmyndigheter i området.

Undersøkelesområdet er delt opp i fem delområder. Opplevelsesmuligheter, egnethet og dagens bruk er vurdert innenfor hver av disse. Regional verdi for friluftslivet er vurdert for undersøkelsesområdet som helhet. Verdivurderingen danner grunnlaget for en analyse av hvordan og i hvor stor grad friluftslivet rammes av en eventuell utbygging.

Området utgjør deler av et større isolert utfartsområde av middels stor regional verdi. Områdets regionale verdi er knyttet til skiutfart på seinvinteren. Hovedtyngden av de tilreisende kommer fra Lindås, Masfjorden og Gulen kommuner. Reduserte opplevelsesmuligheter og hindret ferdsel, vil gjøre området mindre attraktivt i en regional sammenheng.

De største konsekvensene for friluftslivet knytter seg til det samkjørte magasinsystemet Kløvtveitvatn - Transdalsvatn. Foturer, skiturer, jakturer, fisketurer og børsanking er de viktigste aktivitetsformene. Opplevelsesmulighetene er store og knyttet til det urørte landskapet hvor både Kløvtveitvatn og Transdalsvatn er markerte landskapselement. Reguleringen vil forårsake skjæmmende reguleringssoner, og legge hinder for ferdselen i området. Isoppstuvning og utrygge isforhold vil gjøre Kløvtveitvatn og Transdalsvatn uegnet som skiutfartsområder. Det er få

hytter i området. Disse er lokalisert til vannene, og bruksverdien vil reduseres betraktelig.

Tørrleggingen av elva fra Austgulvatn vil få svært store negative konsekvenser for friluftslivet. Det er særlig opplevelsesmulighetene som rammes. Samspillet mellom natur- og kulturelementer er et markert trekk i området. Det åpne dalføret med elva tydelig eksponert og som livgivende element i landskapet, vil bli sterkt skadelidende ved en eventuell tørrlegging. Stølshusene vest for Lindebottsfjell utgjør vesentligste kulturelement innenfor dalføret.

Austgulvatn kan betegnes som et senter for friluftslivsbruken i undersøkelsesområdet. I nordenden av vannet finnes flere velholdte stølshus, og området omtales av flere i brukerundersøkelsen som svært attraktivt. Den planlagte reguleringen vil medføre enkelte mindre, men godt synlige inngrep omkring Austgulvatn.

Forslagene til kompensasjonstiltak berører hele utbyggingsplanen. Likevel, den største nytteverdien av kompensasjonstiltakene vil være i området øst for magasinsystemet Kløvtveitvatn - Transdalsvatn. Prioriterte kompensasjonstiltak er følgende:

- 22 kV-linja fra Austgulen til Austgulvatn vest legges i grøft
- pumpehuset bygges i tre og males i nøytrale farger
- pumpeledningen produseres i vedlikeholdsfritt materiale og graves ned
- det sikres en minstevannføring i elva fra Austgulvatn.

2. INNLEDNING

Friluftsliv er et relativt nytt fagfelt innenfor den generelle planleggingen, og da spesielt vassdragsplanlegging. Avgrensningen av fagområdet er imidlertid ikke lett og kan skje på flere måter. Opplevelse, ferdighet, innsats, utstyr og område hvor aktiviteten utøves er viktige kriterier som har vært brukt for å skille mellom f.eks. friluftsliv, mosjon og idrett. Mens det viktigste for friluftsliv er naturopplevelse og rekreasjon, er mosjon karakterisert ved fysisk aktivitet, og idrett ved konkurransemomentet (Statistisk Sentralbyrå 1984). Det som imidlertid er felles for alle tre aktivitetene, er at de hovedsakelig utøves i fritiden.

Innholdet i friluftslivsbegrepet endrer seg også over tid. Eksempelvis vil det som tidligere var ren næringsvirksomhet, jakt og fiske, idag utøves som friluftslivsaktiviteter.

En mer presis definisjon av friluftslivsbegrepet er forsøkt gjort i Langtidsprogrammet 1974-77 (St. meld. nr. 71, 1972-73), og senere benyttet i en rekke offentlige utredninger og meldinger:

"Friluftsliv er opphold i friluft i fritiden med sikte på miljøforandring og naturopplevelser"

I dette Langtidsprogrammet ble det også presentert en egen spesialanalyse for friluftsliv, hvor det overordnede mål for friluftslivspolitikken ble skissert slik:

".... alle må få like muligheter til å utøve friluftsliv. Dette betyr at eksisterende muligheter må sikres for dem som utøver friluftsliv, at de som ønsker å utøve mer friluftsliv kan få muligheter til det, og at en må dekke det behov som utviklingen vil medføre" (s. 9).

I forbindelse med virkemiddelbruken står følgende:

"Både lovgivning, offentlige bevilgninger, planlegging og informasjon må nyttes for å tilrettelegge forholdene for friluftslivet i områder som har spesiell interesse for friluftslivet, slik som langs vassdrag og fjellområdene i hele

landet, de store sammenhengende naturområdene, mindre områder med høy kvalitet " (s. 10).

I Stortingsmelding om vern av norsk natur (St. meld. nr. 68, 1980-81) heter det:

"..... en viktig side av friluftslivet er natur-opplevelsen" (s. 50).

og videre

"Hovedformålet i friluftslivspolitikken vil fortsatt være å skaffe alle grupper i befolkningen gode muligheter til å utøve friluftsliv " (s. 50).

I Stortingsmelding om friluftsliv (St. meld. nr. 40, 1986-87) står følgende:

"Departementet vil særlig legge stor vekt på å stimulere utøvinga av friluftsliv, både for å betre tilhøva for folkegrupper som i dag driv lite friluftsliv, for å motverke faren for ulykker og for å fremje ein ferdselskultur som ikkje skader naturgrunnet eller primærnæringane. Departementet vil i denne samanhengen særleg prioritere former for friluftsliv som har stor helseverdi, fremjar naturforståing og som mange er i stand til å ta del i."

Med bakgrunn i disse politiske målsettingene, er det behov for å skaffe tilveie informasjon om friluftslivsarealer, friluftslivsbruken i plansaker og arealdisponeringssaker.

Denne fagutredningen tar sikte på å dekke de behov forvaltningen, de berørte parter og planlegger har til undersøkelser av friluftslivsinteresser ved vannkraftreguleringer.

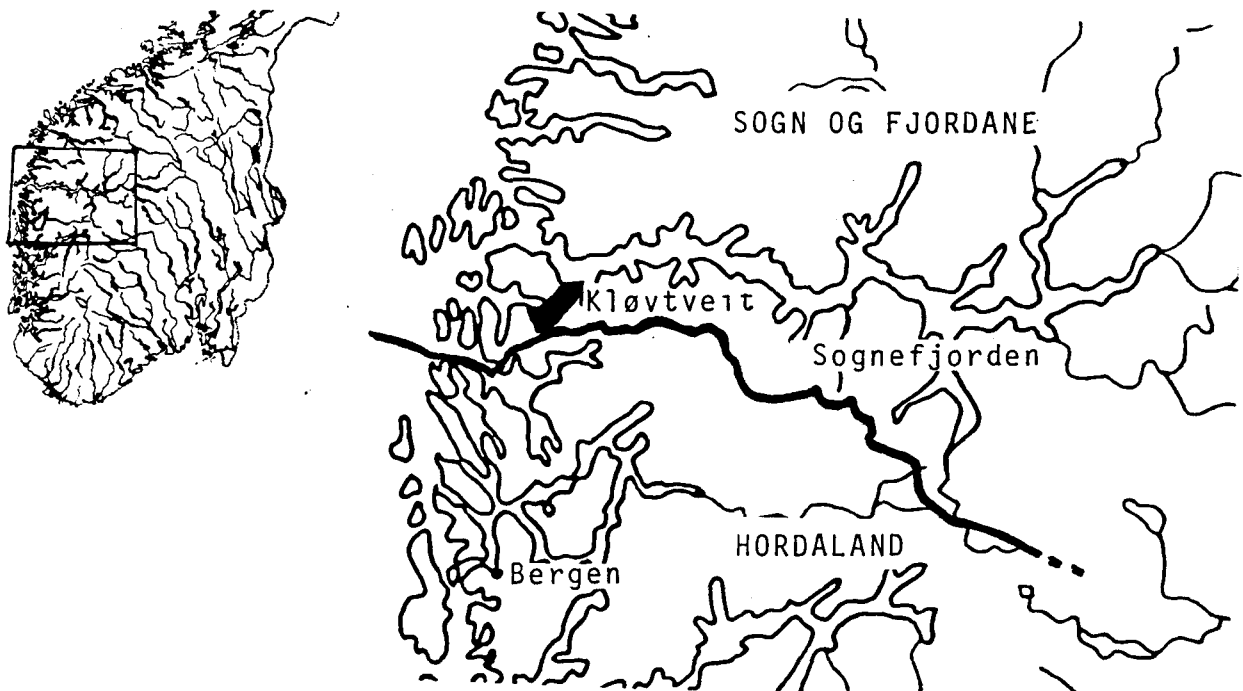
Fagutredningen bygger på de erfaringer som man fram til idag har høstet innen sektoren vassdrag/friluftsliv. Det arbeides for tiden med å videreutvikle metode- og begrepsapparat innen konsekvensanalyser i friluftsliv.

I eget vedlegg (5) vurderes utbyggingsalternativ D, som er en utvidelse av C-alternativet som blir behandlet i hovedrapporten.

3. KLØVTVEIT - EN PRESENTASJON

3.1. UTBYGGINGS- OG UNDERSØKELSESOMRADET

Prosjektet omfatter inngrep i og langs Kløvtveitvassdraget samt to mindre delfelt til Ynesdalsvassdraget. Området ligger på fylkesgrensa mellom Gulen kommune i Sogn og Fjordane -, og Masfjorden kommune i Hordaland fylke (Fig. 1).



Figur 1. Undersøkellesområdet.

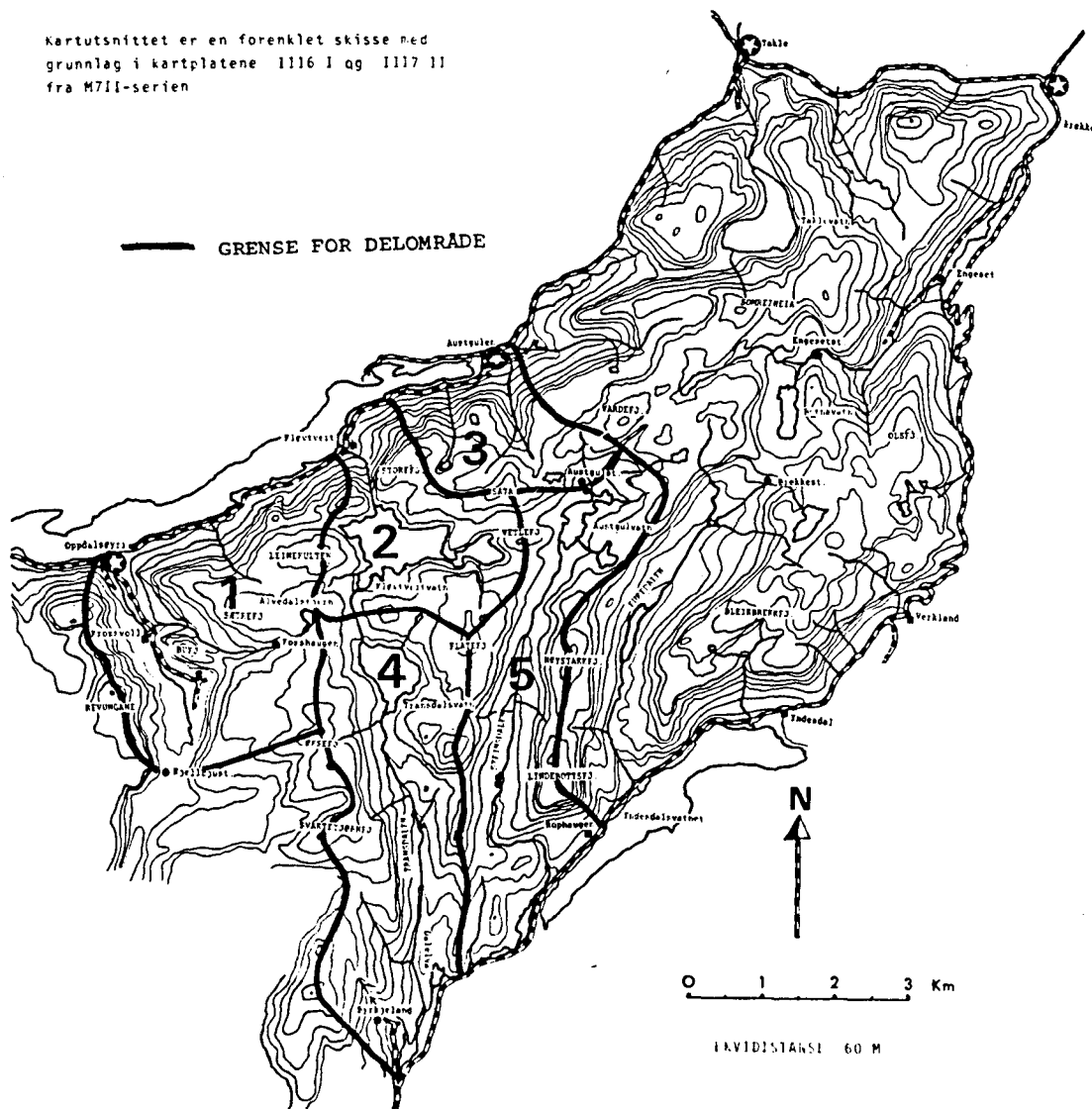
Området ligger innenfor "Sogn og Fjordanes ytre og midtre fjordstrøk", i "Vestlandets løv- og furuskogsregion" (Nordiska ministerrådet 1984).

Karakteristisk for regionen og også undersøkelsesområdet, er et kontrastrikt landskap med bratte fjellsider og store høydeforskjeller. Markerte iseroderte botner og dalfører skjærer seg ned i et rolig fjellplatå, 450 - 600 m o.h.. Vegetasjonsbildet domineres av bjørk med stedvis store innslag av furu på skrinnere partier. Over tregrensa dominerer heivegetasjonen i veksling med myr og myrdrag. Her finnes også partier med bart fjell. Kløvtveitvatn, Transdalsvatn, Austgulvatn og Botnavatn er store fjellsjøer som dominerer landskapsbildet innenfor området. Idag er

undersøkelsesområdet uberørt av større tekniske inngrep.

Undersøkelsen omfatter utbyggingsområdet med tilliggende friluftslivsarealer, og arealet omtales i følgende delområder:

- 1 - Oppdalsøyra - Fosshaugen - Kjellbjustølen
- 2 - Kløvtveit - Kløvtveitvatn
- 3 - Austgulen - Austgulstølen
- 4 - Transdalen - Transdalsvatn
- 5 - Steinsdalen - Austgulvatn



Figur 2. Undersøkelsesområdet inndelt i delområder.



Figur 3. Austgulvatn med Austgulstølen sett mot sør.



Figur 4. Utsyn mot SV fra sadelpunktet mellom Botnavatn og Furedalen.

3.2. UTBYGGINGSPLANENE (jfr. Fig. 5)

Planene er hentet fra SP-rapp. nr. 268 (1984), samtaler med konsesjonssøker og fra øvrig informasjonsmaterieell laget i forbindelse med Kløvtveitutbyggingen (BKK, 1986).

I alternativ C er det planer om å overføre Transdalsvatn og Austgulvatn til Kløvtveitvatn. Kraftverket vil nytte fallet mellom Kløvtveitvatn og Austgulfjorden.

Kløvtveit kraftverk er planlagt plassert ved Austgulfjorden, ca. 0,5 km SV for garden Kløvtveit. Det er uvisst hvorvidt stasjonen legges i dagen eller i fjell. Falltap og produksjonsstørrelse vil ifølge SP-rapport 268 (1984) resultere i en fordel for fjellalternativet. Geologiske forhold og krav til overdekning vil imidlertid innvirke på en samlet vurdering (Matre, pers. medd.).

Det er planlagt en rørgate fra Kløvtveitvatn til stasjonen som vil bli ca. 1000 m lang, og delvis lagt i dagen - delvis i fjell (Matre pers. medd.).


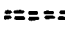




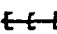


For Kløvtveitvatn (407 m o.h.) er det planlagt å regulere ca. 13 m. Heving 3,5 m til HRV k 410,5 og senking 9,5 m til NRV k 397,5. Midlere bruttofallhøyde blir ca. 406,5 m. Utløpet i nord stenges med en betongdam, ca. 5,0 m høy.

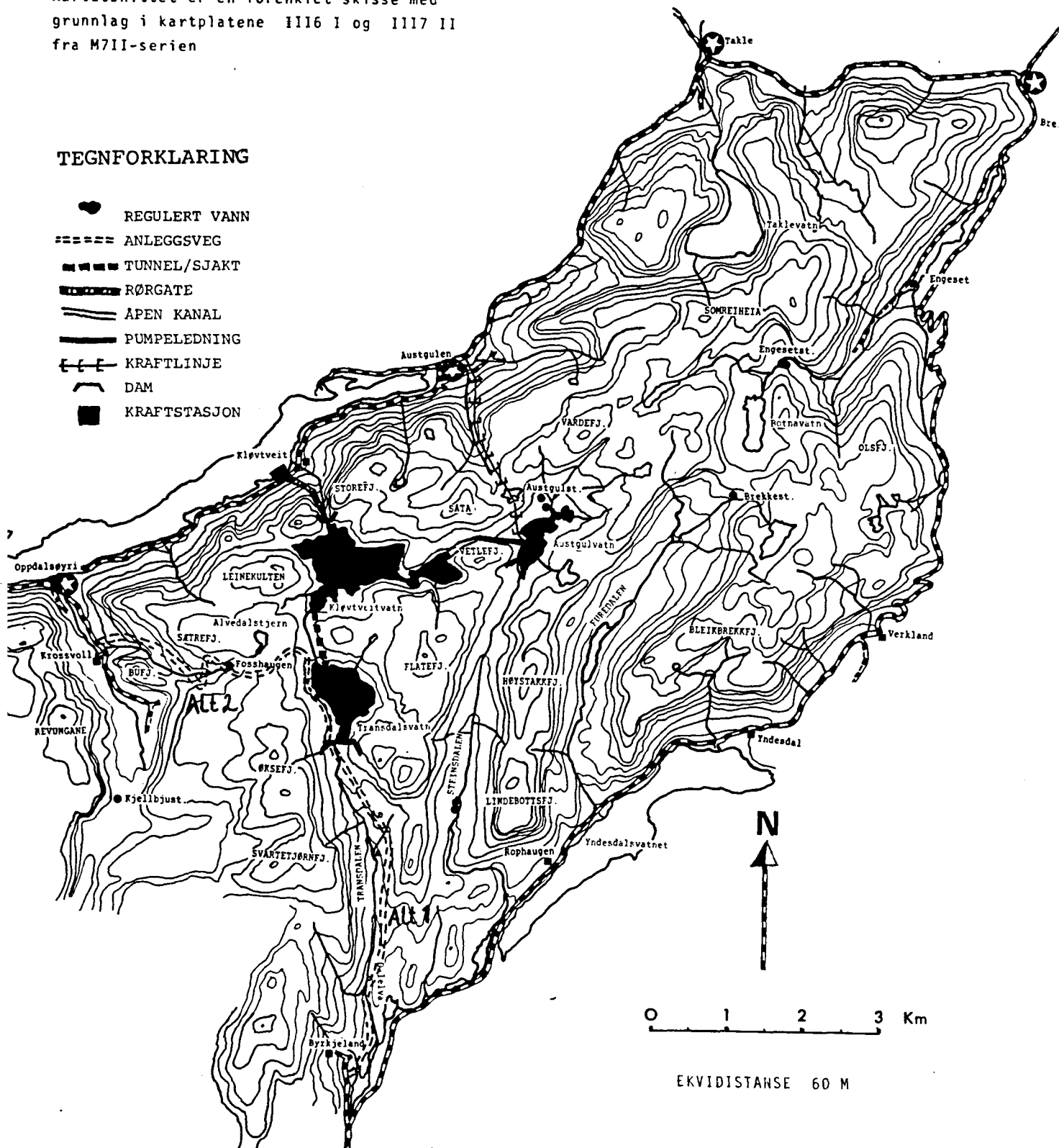
Transdalsvatn (399 m o.h.) vil bli overført til Kløvtveitvatn ved hjelp av en tunnel. Disse vannene vil dermed kommunisere og fungere som ett system med felles vannstandsregulering. Samlet nedslagsfelt økes fra 4,4 km² til 7,7 km². Dette innebærer for Transdalsvatn en heving på 11,5 m til HRV k 410,5 og en senking på 1,5 m til NRV k 397,5. Utløpet i sør stenges av en ca. 13 m høy steinfyllingsdam. Den slake topografien i sør vil gi en lang dam, nær 150 m.

Morene til dambyggingen vil bli tatt fra området omkring, helst under HRV. Tunnelen mellom Transdalsvatn og Kløvtveitvatn sprenges fra transdalssida, og sprengmassen deponeres i magasinet (Matre, pers. medd.).

Kartutsnittet er en forenklet skisse med grunnlag i kartplatene III6 I og III7 II fra M7II-serien

TEGNFORKLARING

-  REGULERT VANN
-  ANLEGGSVEG
-  TUNNEL/SJAKT
-  RØRGATE
-  ÅPEN KANAL
-  PUMPELEDNING
-  KRAFTLINJE
-  DAM
-  KRAFTSTASJON



Figur 5. Utbyggingsplaner - Alt. C.

Austgulvatn (384 m o.h.) er planlagt overført til Kløvtveitvatn. Overføringen er tenkt utført ved pumping gjennom pumpeledning til vannskillet mot Kløvtveitvatn, og i en åpen kanal fra dette vannskillet og ned mot Kløvtveitvatn. Pumpehøyden blir omlag 40 m. Austgulvatn stenges i sør, og vannstanden holdes innenfor naturlige vannstandsvariasjoner (ca. 0,5 m). Nedslagsfeltet økes fra 7,7 km² til 11,4 km².

Kraft til pumpa føres fram med en permanent 22 kV linje, men trasévalget er ikke bestemt. I utredningen behandles et sannsynlig alternativ fra Austgulen via Vindskardtjern til Austgulvatn vest (Matre, pers. medd.).

Tunneldrifta mellom Transdalsvatn og Kløvtveitvatn krever vegframføring. Det foreligger to alternativ. Det ene alternativet er vegframføring fra Krossvoll via Fosshaugen og ned til Transdalsvatn nord. Videre langs vannet sørover til den planlagte steinfyllingsdammen. Denne siste biten legges under HRV. Det andre alternativet er å legge veg fra Byrkjeland opp Transdalen til Transdalsvatn.

Det er ikke planlagt noen minstevannføring i elva fra Kløvtveitvatn, Transdalsvatn eller Austgulvatn.

3.3. REGIONAL STATUSOVERSIKT

I dette avsnittet gis en regional oversikt over alternative fritluftslivsområder og kraftutbyggingssituasjonen i regionen.

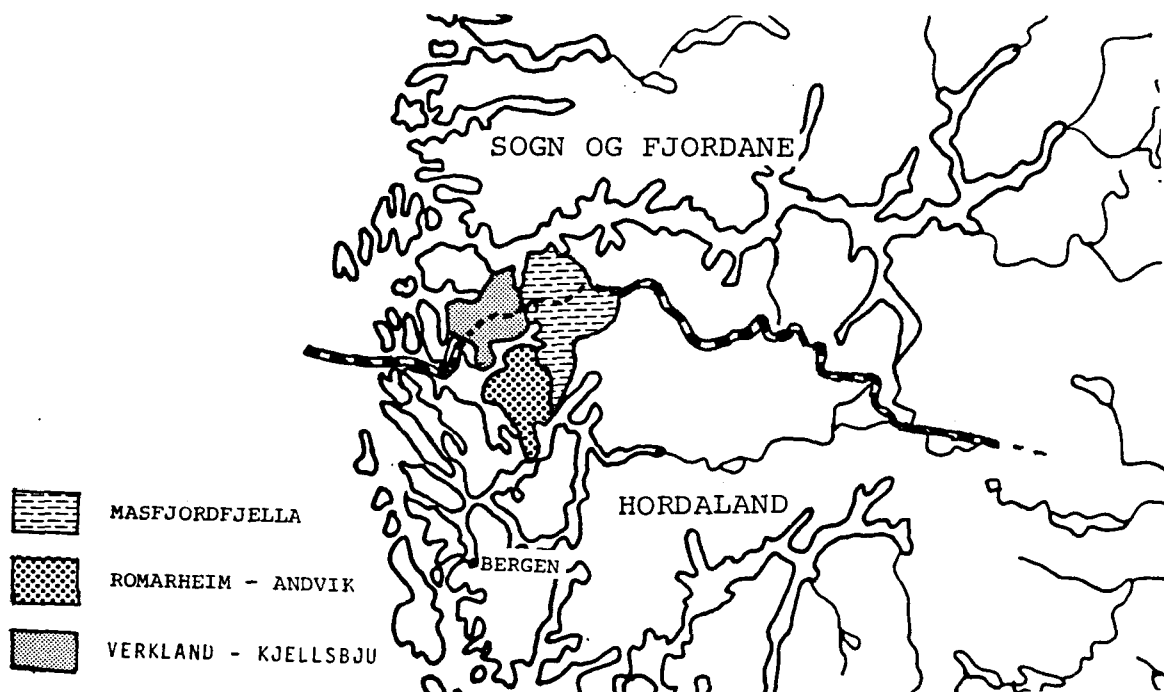
3.3.1. Definisjoner

Når et område har lokal verdi, betyr det at brukerne har kort reiseavstand og at området kan nås i fritiden etter arbeidstid. Regional verdi betyr at området kan brukes til helgeopphold og at reisetiden ikke er lenger enn at den kan aksepteres for minst en hel dags opphold. Når et område har nasjonal verdi og internasjonal verdi, betyr det at området er egnet for flere dagers opphold og at reisetiden er lang. Generelt kan en si at forutsetningen

for at et område skal ha nasjonal og/eller internasjonal interesse, er at områdets opplevelsesmuligheter, egnethet eller eventuell bruk er særlig stor (Toftdahl 1986).

3.3.2. Alternative friluftslivsområder i regionen

Regionen er definert som "ytre del av Nord-Hordaland og tilstøtende områder i Sogn og Fjordane" (Viak A/S, 1974).



Figur 6. Alternative friluftslivsområder i regionen. NB! Undersøkelsesområdet er endel av Verkland - Kjellsbju!

Romarheim - Andvik er et sammenhengende fjellområde av regional verdi, avgrenset av Masfjorden i nord, Romarheimsdalen i øst, Osterfjorden i sør og Austfjorden i vest. Området ligger i Lindås og Masfjorden kommuner (Fig. 6). En variert topografi med mange vann og elver, gjør det til et svært interessant turområde. Ferd-selen følger i hovedsak de mange dalførene. Sommerstid er det lettest å ta seg inn i området fra Aurdal eller fra Stussdal. Veiene er ikke brøytet vinterstid, men Stussdalen er likevel den

mest brukte innfartsvei vinterstid (Viak A/S, 1974).

Masfjordfiella eller Ytre Stølsheimen som området også kalles, omfatter deler av Gulen, Høyanger og Masfjorden kommuner. Grensene følger Romarheimsdalen/Haugsdalen til Masfjorden, videre over Kringla til Instefjord og østover til Ikjefjord (Fig. 6). Området som har regional verdi, er kjennetegnet av mange vann og elver i et oppdelt fjellmassiv. De største dalførene er Haugsdalen, Fagerdalen, Stordalen og Oppedalene. De sterkeste friluftslivsinteressene innenfor området knytter seg idag til Dyrkollbotn, Haugsdalen og Stordalsområdet. De østlige delene har flere innfallsporter til Stølsheimen (Viak A/S, 1974).

3.3.3. Vasskraftutbygging - regional status

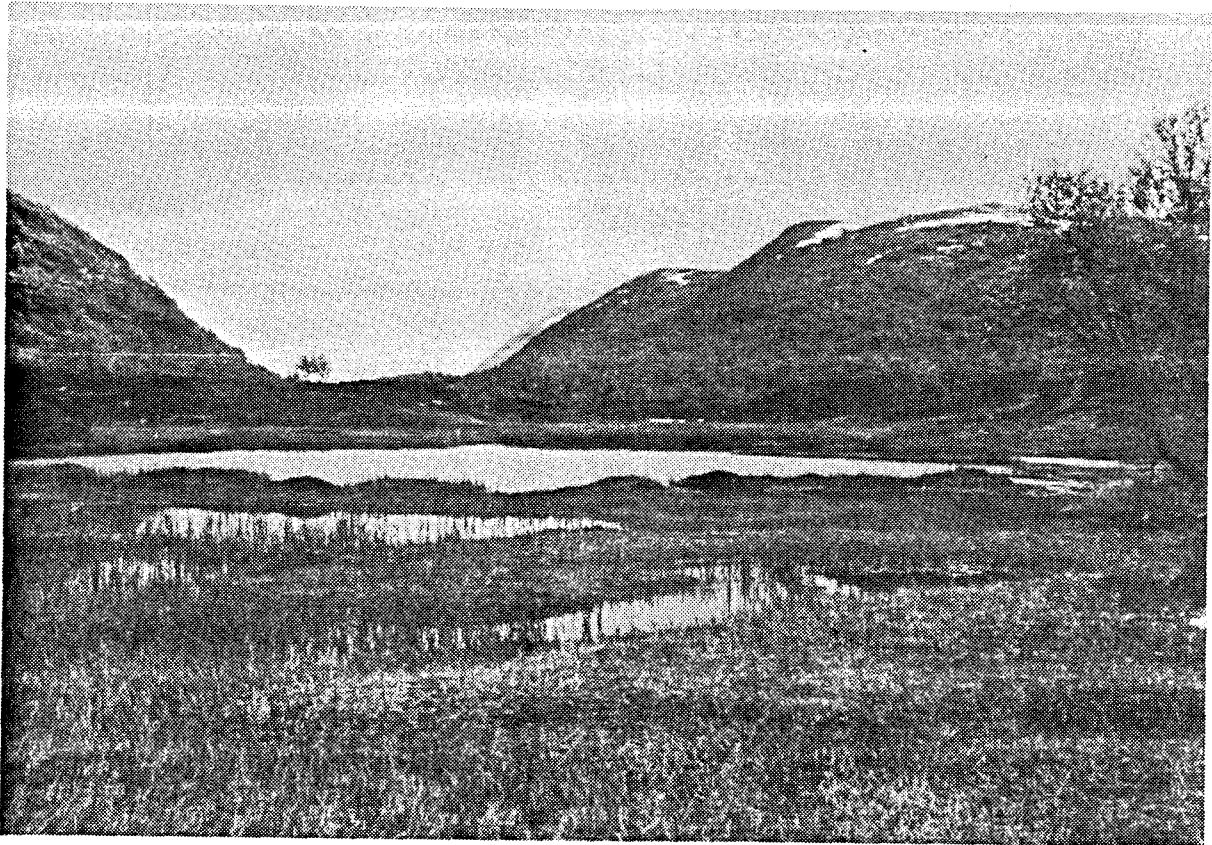
Hordaland representerer 13% av landets samlede vannkraftpotensial. 60% av fylkets potensial er utbygget/under utbygging, mens 27% er varig verna. Ett prosjekt er unntatt fra Samlet Plan.

Sogn og Fjordane representerer 12% av landets samlede vannkraftpotensial. Vel 50% av fylkets potensial er utbygget/under utbygging, mens 12% er varig verna. Flere prosjekter, bl.a. Breheimen er holdt utenfor Samlet Plan.

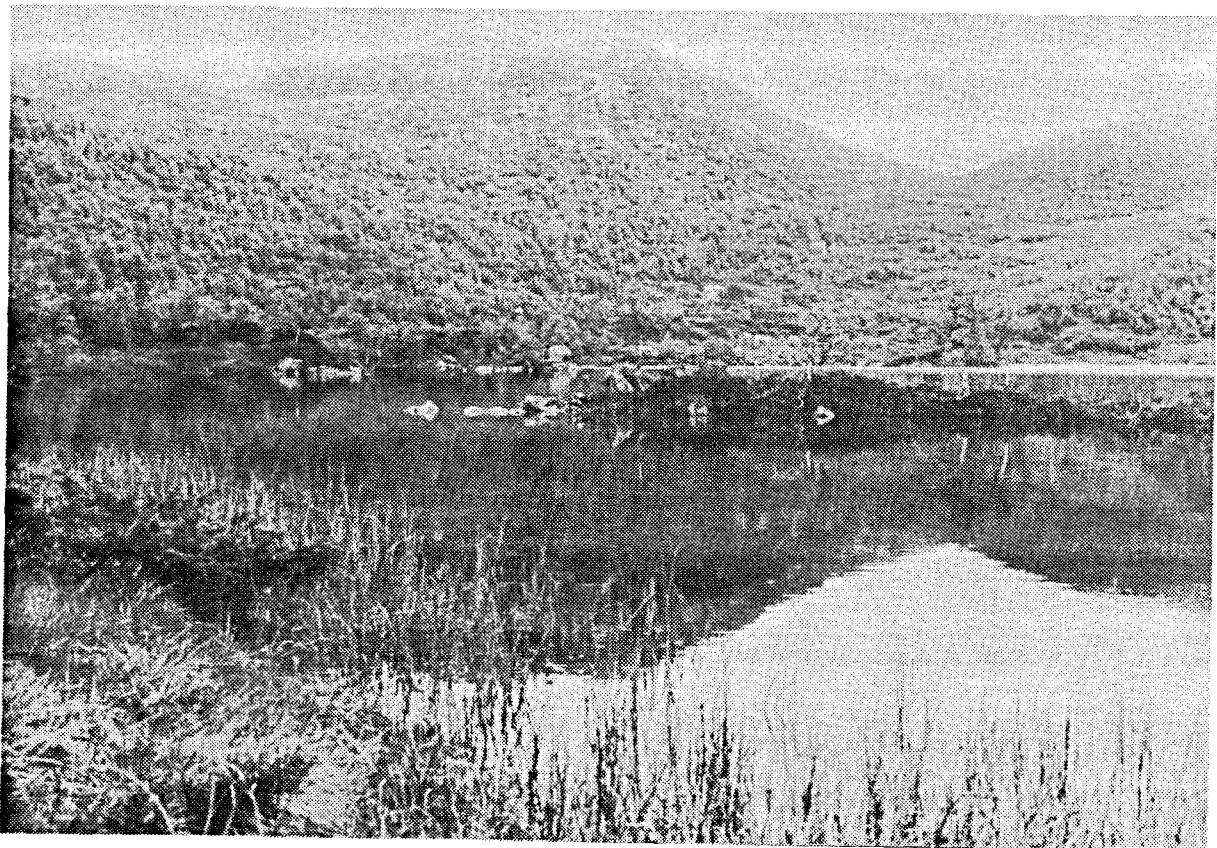
Status blant vassdrag som ligger nær tilknyttet undersøkelsesområdet, er illustrert i tabell 1.

Tabell 1. Status for vassdrag som ligger i nær tilknytning til undersøkelsesområdet (St. meld. nr. 53, 1986-87).

Vassdrag	GWh/år	Status pr. 1.1.1984
Eikefetelvi	-	Varig verna, Verneplan II
Haugsdalselva	673.1	Regulert
Kløvtveitvassdraget, Alt. A, B, C, D	41.0	Kategori I Samlet Plan
Matreelva	673.8	Regulert
N. Kvingeelv	9.0	Regulert
Ynnesdalsvassdraget	-	Varig verna, Verneplan III



Figur 7. Sørenden av Austgulvatn mot sør.



Figur 8. Austgulvatn. Fra vestsida mot NØ.

4. METODE

Formålet med utredningen er å beskrive de konsekvensene friluftslivet blir påført ved en eventuell vasskraftutbygging.

Metoden som er benyttet (Toftdahl 1986), er utviklet gjennom arbeidet med Verneplan III for vassdrag (NOU 1983:45), Stortingsmelding nr. 63 om Samlet Plan (1984-85) og gjennom K-prosjektet (Miljøverndepartementet 1984).

I det følgende gjennomgås metoden trinn for trinn slik at leseren lettere skal kunne vurdere innholdet i den videre behandlingen.

1 - Oppdeling av analyseområdet (jfr. kap. 3.1.)

En enhetlig verdivurdering av et større område vil ikke alltid belyse de lokale forskjellene som finnes. Det kan derfor være hensiktsmessig å dele analyseområdet inn i mindre delområder.

2 - "Friluftsliv" - definisjon

Friluftslivsaktivitetene danner grunnlaget for en oppdeling i:

- tradisjonelt friluftsliv
- moderne friluftsliv
- andre utendørsaktiviteter

Tradisjonelt friluftsliv omfatter aktiviteter som innebærer en forsiktig bruk av naturen, og aktiviteter som forutsetter liten grad av tilrettelegging og tekniske inngrep. For slike aktiviteter vil naturopplevelsen stå sentralt.

Fotturer, skiturer, rideturer, bading, padling, jakt- og fisketurer vil for eksempel tilhøre gruppen tradisjonelt friluftsliv.

Moderne friluftsliv omfatter aktiviteter som innebærer en mer intensiv utnyttelse av naturen, og aktiviteter som forutsetter større grad av tilrettelegging og tekniske inngrep. Mulighetene for naturopplevelse blir imidlertid redusert pga. inngrep ved tilretteleggingen.

Jogging (på vei), trening i lysløype, sykling, elvepadling, windsurfing, hanggliding og slalåmkjøring er eksempler på aktiviteter som vil tilhøre gruppen moderne friluftsliv.

Andre utendørsaktiviteter omfatter aktiviteter som forutsetter stor grad av tilrettelegging og innebærer en intensiv utnyttelse av naturen. Kategorien omfatter også aktiviteter som forutsetter bruk av motoriserte hjelpemidler.

Som eksempler kan nevnes hytteliv, rasting ved vei, motorbåtturer, m.v.. Sider ved reiseliv og turisme faller inn under denne kategorien.

Utredningen skal på dette grunnlaget gi en separat verdi- og konsekvensvurdering for den eller de kategoriene friluftsliv som er aktuelle innenfor området.

Moderne friluftsliv og andre utendørsaktiviteter omtales ikke i denne utredningen.

3 - Verdimål

Hvert delområde skal vurderes mht.:

- opplevelsesmuligheter
- egnethet
- dagens bruk

Opplevelsesmuligheter

Herunder redegjøres for alle de komponenter i området som kan tenkes å ha betydning for de som ferdes der; fugleliv, kulturminner, dyreliv, vegetasjon, geologi m.m..

Opplevelsesmulighetene registreres ved å studere andre fagrapporter fra området.

Et naturområde vil, foruten å gi muligheter for fysisk utfoldelse, også gi utøveren naturopplevelser. Slike opplevelser vil være individuelle, knyttet til den enkeltes interesser, ønsker og behov, men er som oftest knyttet til en kvalitet i natur- eller kul-

turlandskapet. Disse opplevelsene vil ha betydning for trivsel, velvære og utbyttet av turen.

Egnethet

Områdets egnethet for ulike friluftslivsaktiviteter gir en oversikt over aktiviteter som utøves idag, samt områdets potensielle verdi for ulike aktiviteter.

Egnetheten registreres gjennom feltobservasjoner og intervjuer.

Dagens bruk

Herunder skal redegjøres for ferdsel og bruk idag.

Dagens bruk registreres gjennom samtaler med lokalkjente folk og brukere/brukergrupper forøvrig. Det vurderes for hvert enkelt prosjekt hvorvidt en intervjuundersøkelse er nødvendig. For mindre utbyggingssaker ansees det å være tilstrekkelig med feltobservasjoner og samtaler med brukere og lokale kjentfolk.

4 - Områdets regionale betydning for friluftslivet

Herunder skal gis en grov oversikt over eventuelle alternative friluftslivsområder og urørte turområder i regionen.

Den regionale oversikten innbefatter en oversikt over verneplanstatus, regulerte vassdrag og alternative turområder skissert i plandokumenter. Det er nødvendig med kjennskap til planer, og kontakt med planleggere på ulike forvaltningsnivåer.

5 - Verdivurdering

Et samlet kriterieoppsett for evaluering av verdi er utarbeidet av en egen faggruppe for naturvern og friluftsliv til bruk i Samlet Plan (Vedlegg 1). Dette oppsettet inngår i vår metode, og gir oss muligheten til å verdivurdere hvert delområde etter ulike kategorier friluftsliv med utgangspunkt i verdikriterieoppsettet og fordelt etter de tre verdimålene.

For hvert verdimål er det satt opp en firedelt skala for verdivurderingen (Vedlegg 2). Summen av de enkelte verdivurderingene for opplevelse, egnethet og dagens bruk skal munne ut i en totalvurdering av delområdetets verdi for friluftslivet. Områdets regionale betydning trekkes inn i tillegg til de tre hovedparameterene for en opp-/nedjustering av helhetsinntrykket.

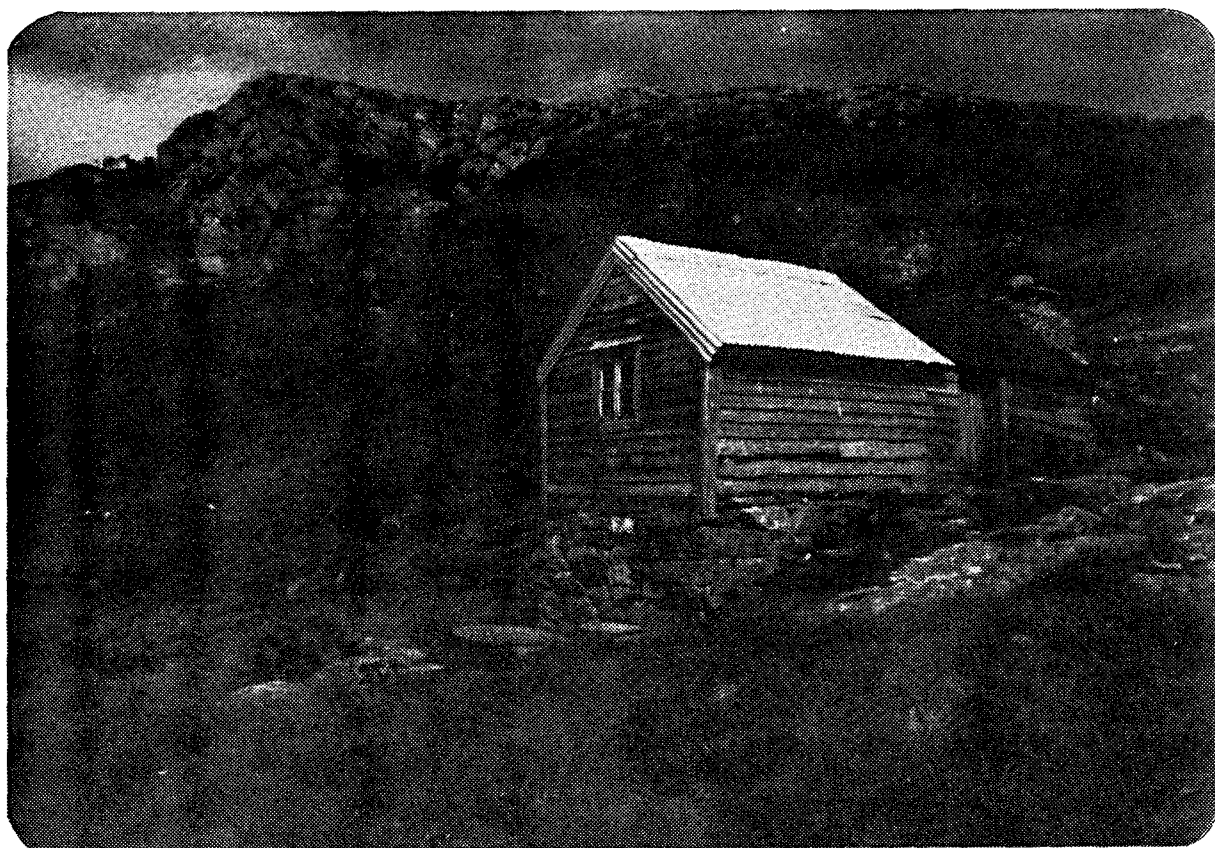
6 - Konsekvensanalyse

Konsekvensanalysen tar utgangspunkt i de forannevnte verdivurderingene, samt de planlagte inngrepene i området. Konsekvensgraden begrunnes i et kriterieoppsett for evaulering av konsekvens (Vedlegg 3). Dette kriterieoppsettet ble utviklet til bruk i Samlet Plan av en egen faggruppe for naturvern og friluftsliv.

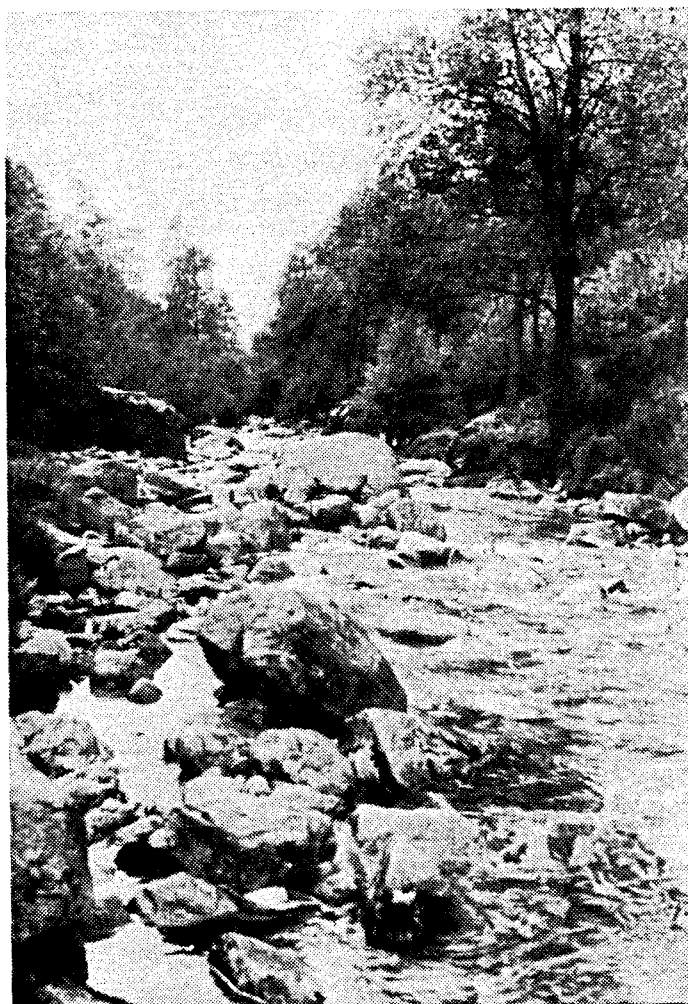
På dette grunnlaget gis et tallmessig uttrykk for inngrepenes konsekvenser for friluftslivet innenfor hvert delområde, fordelt på verdimål og kategori friluftsliv.

7 - Kompensasjonstiltak

På bakgrunn av konfliktvurderingen gis forslag til kompensasjonstiltak. Det er ikke gjort prioriteringer blant forslagene til kompensasjonstiltakene, som er listet opp i tilfeldig rekkefølge.



Figur 9. Brekkestølen innerst i Furedalen.



Figur 10. Dalelva.

5. REGISTRERINGER

Dagens bruk innenfor undersøkelsesområdet er registrert gjennom brukerundersøkelsen (Vedlegg 4). 85 spørreskjemaer ble sendt ut blant lokalbefolkningen. 13 skjemaer var spesielt rettet mot eierne av hytter/stølshus innenfor området. Etter purring mottok vi totalt 34 svar, hvor hytteeierne var i klart flertall.

Fordi utvalget var svært lite, og svarprosenten såvidt lav, vil ikke brukerundersøkelsen kunne tjene som mål for variasjon i bruken innenfor undersøkelsesområdet. Dagens bruk beskrives for området som helhet, og ikke fordelt på de enkelte delområder slik metodebeskrivelsen (Kap. 4) skisserer.

I det følgende beskrives verdimålet dagens bruk for området som helhet, etterfulgt av en beskrivelse av verdimålene opplevelsesmuligheten og egnethet fordelt på de fem delområdene. Avslutningsvis kommenteres områdets regionale betydning for friluftslivet.

5.1. DAGENS BRUK

Ifølge kulturstyrets sektoruttalelse til Generalplanen for Gulen kommune datert 13.02.86, er det ca. 400 hytter og fritidshus i kommunen. Spredt hyttebebyggelse dominerer, men bl.a. i Austgulen og i Ynnesdal finnes større hyttekonsentrasjoner (Gulen kommune 1986).

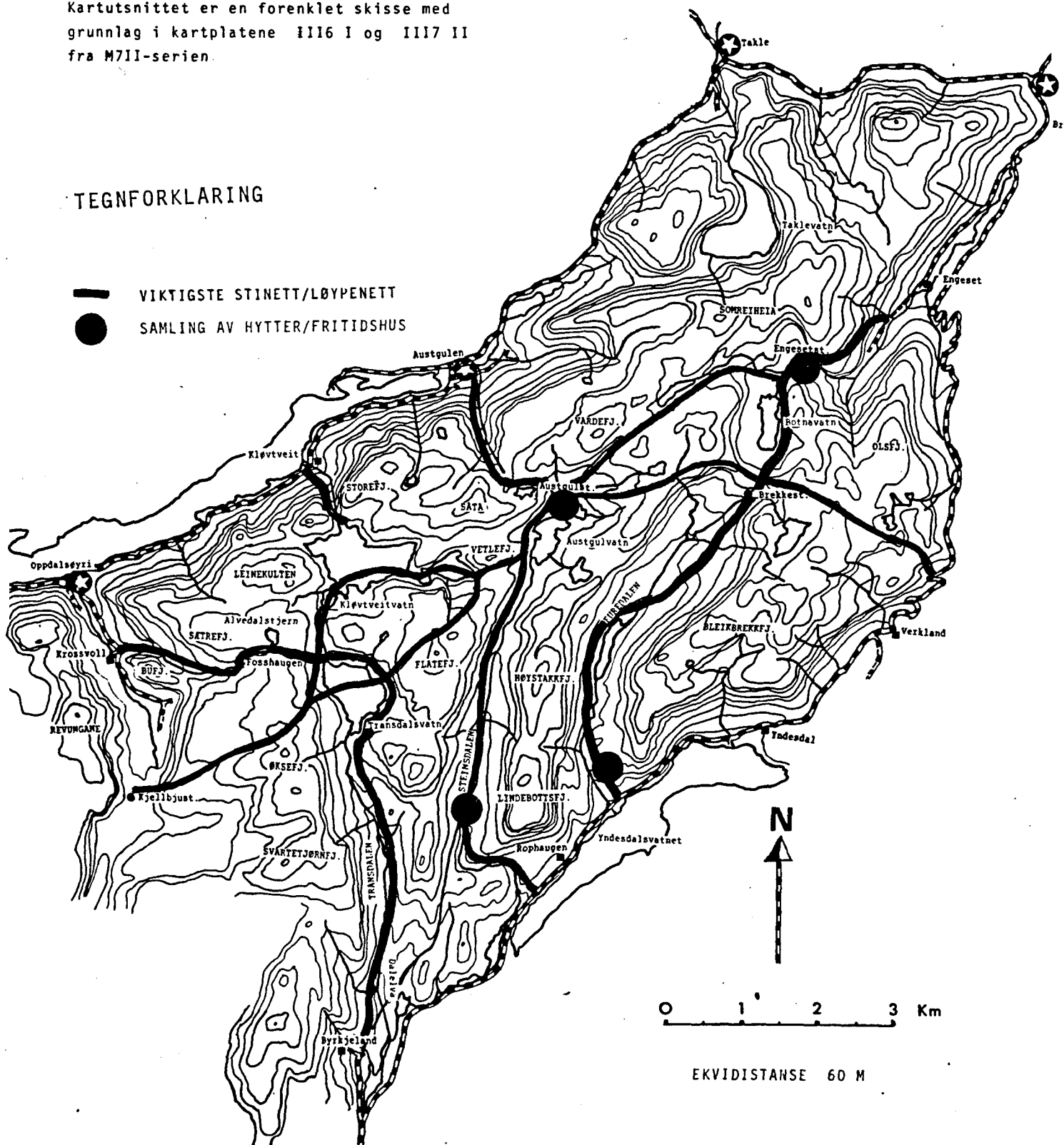
Det er få hytter eller stølshus innenfor selve undersøkelsesområdet, men både ved Austgulvatn og i Steinsdalen ligger det samlinger på 5-10 hus. Disse stølshusene er velholdte og brukes som fritidsboliger idag (Fig. 11).

Områdets bruk er stort sett av lokal karakter, bortsett fra i en kort periode på seinvinteren. Undersøkelsesområdet er det vestligste området med brukbare forhold for skiutfart i regionen, og bosatte i Lindås, Austrheim, Masfjorden, Gulen og sørlige deler av Høyanger kommune besøker området ved påsketider. Også bosatte i Bergen nytter området til helgeutfart vinterstid (Wøien 1980).

Kartutsnittet er en forenklet skisse med grunnlag i kartplatene 1116 I og 1117 II fra M711-serien.

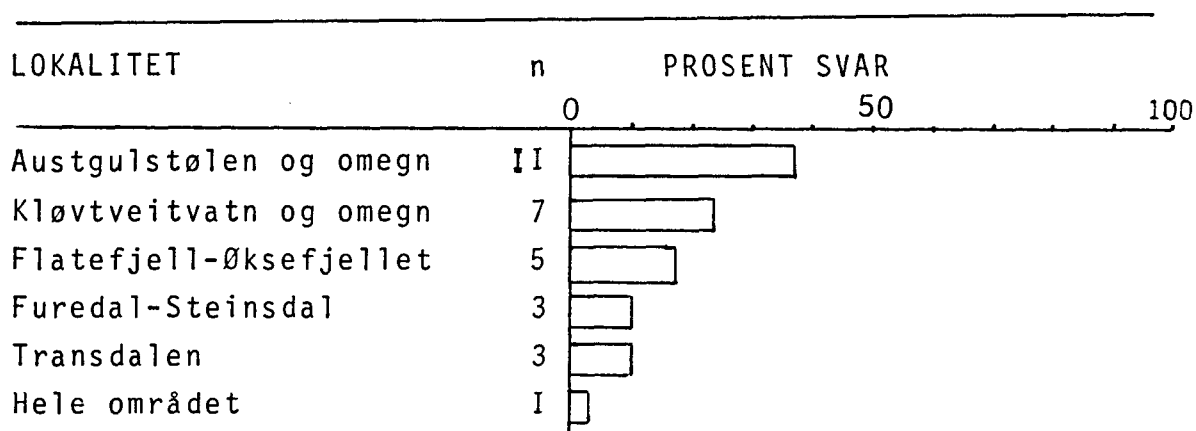
TEGNFORKLARING

-  VIKTIGSTE STINETT/LØYPENETT
-  SAMLING AV HYTTER/FRITIDSHUS



Figur 11. Samlinger av hytter/fritidshus samt viktigste ski- og løypenett innenfor undersøkelsesområdet.

Spørsmål 15 i brukerundersøkelsen (Vedlegg 4) ber brukeren oppgi hvor innenfor undersøkelsesområdet han/hun driver friluftsliv. Svarene fordelte seg som illustrert i figur 12. Lokalitetene i figuren er konstruert utifra svarene for å kunne vurdere bruken av deler av undersøkelsesområdet opp mot hverandre. Disse lokalitetene må ikke forveksles med de delområdene som undersøkelsesområdet allerede er delt opp i.



Figur 12. Svarfordeling på spm. 15 i brukerundersøkelsen: Hvor i området driver du/dere friluftsliv? Svarprosent: 40. NB! Disse lokalitetene må ikke forveksles med delområdene i undersøkelsen. n = antall svar.

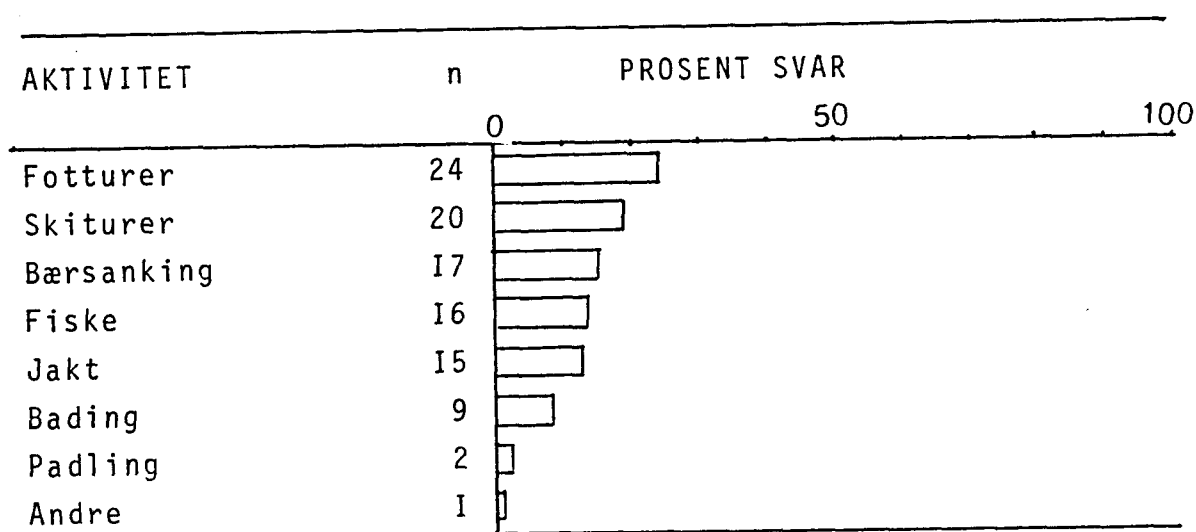
"Austgulen og omegn" trer fram som den mest brukte lokaliteten innenfor undersøkelsesområdet. Karakteristisk for området er samlingen av gamle velholdte stølshus beliggende i nordenden av Austgulvatn. Det gjøres oppmerksom på at det var en overvekt av hytteeiere blant respondentene i brukerundersøkelsen, og svarfordelingen kan være noe preget av dette forholdet.

Det ligger 2 hytter innenfor "Kløvtveit og omegn". Lokaliteten kan betraktes som attraktiv innenfor undersøkelsesområdet. Aktiviteter som omtales innenfor denne lokaliteten er fotturer, skiturer, bading og fisketurer.

"Flatefjell-Øksefjellet" er også en lokalitet som blir omtalt av respondentene i brukerundersøkelsen. Lokaliteten er en del av det

sammenhengende fjellplatået som omkranser vannene i området. Traséen Verkland-Kjellsbju passerer både Flatefjell og Øksefjellet. Denne traséen er omtalt som mye brukt sommer som vinter (SP-rapp. nr. 268, 1984).

Figur 13 illustrer svarfordelingen på spørsmål 13 i brukerundersøkelsen. Brukeren ble bedt om å oppgi hvilke aktiviteter han/hun utøver innenfor undersøkelsesområdet.



Figur 13. Svarfordeling på spm. 13 i brukerundersøkelsen (Vedlegg 4): Hvilke aktiviteter driver du/dere i området (undersøkelsesområdet)? Svarprosent: 40. n = antall svar.

Fotturer er den mest utbredte aktivitetsform, men også skiturer, børsanking, fisketurer og jakturer er viktige aktiviteter.

Det er sparsomt med tilrettelegging for friluftslivet i området, noe som avspeiles i aktivitetsformene. Bare aktiviteter som innebærer en forsiktig bruk av naturen (tradisjonelt friluftsliv) ble nevnt i denne brukerundersøkelsen.

Registreringene av aktivitetsformer gjelder hele undersøkelsesområdet under ett, og skiller ikke mellom sommer- og vinteraktiviteter. Brukeren ble ikke bedt om å presisere i hvor stor grad aktiviteten utøves.

Et annet spørsmål i brukerundersøkelsen (14) ber derimot brukeren skille mellom sommer- og vinteraktivitet, og kun notere viktigste aktivitetsform sommer som vinter.

Her peker fotturer og skiturer seg ut som de desidert viktigste aktivitetsformene henholdsvis sommer og vinter. Jakt utøves til en viss grad hele jaktseasonen, mens fiske og bærplukking er aktiviteter knyttet til sommersesongen.

På spørsmål om hvilken verdi det har for brukeren å kunne drive ulike friluftslivsaktiviteter i området, var svaret følgende (Tabell 2).

Tabell 2. Svarfordeling på spm. 19 i brukerundersøkelsen (Vedlegg 4): Hvilken verdi mener du/dere det har for deg/dere å drive ulike friluftslivsaktiviteter i området?
Svarprosent: 40.

FRILUFTSLIVSVERDI				
AKTIVITET	Svært stor	Stor	Middels stor	Liten
Fotturer	8	6	9	I
Skiturer	8	3	5	0
Fiske	7	3	5	0
Bading	6	I	I	I
Jakt	5	5	7	2
Børsanking	4	3	7	I
Padling	2	0	0	2

Fotturer, skiturer, fisketurer og børsanking er av størst verdi for brukeren av dette området. Muligheten for jakturer og bærplukking er også av en viss verdi for brukeren.

Det er middels stor bruk av området til tradisjonelt friluftsliv. Bruken er i hovedsak lokal, men også regional i deler av året.

5.2. OPPLEVELSESMULIGHETER

Oppdalsøyra - Fosshaugen - Kjellbjustølen

Gardsdrift med gardstun, innmark, frodige beiter, nydyrking og tilplanting utgjør kulturlandskapet som er karakteristisk for de vestlige deler av dette delområdet. Det åpne landskapsrommet og de regelmessige formene gir ro til landskapet.

Mot øst åpner terrenget seg ennå mer, men fortsatt skimtes havet og skjærgåden i NV. Kombinasjonen av kyst, fjord og fjell gir området store opplevelsesmuligheter.

Kløvtveit - Kløvtveitvatn

I dette området er det særlig landskapet hvor Kløvtveitvatn er det dominerende element, som gir opplevelsesmuligheter. Et innslag av kulturminner vil også bidra til opplevelsesmulighetene.

Kløvtveitvatn er den vestligste uregulerte fjellsjø av noen særlig størrelse her i landet (SP-rapp. nr. 268, 1984). Terrenget omkring er småkupert, og gir en spennende uregelmessig strandlinje med vikler og holmer.

Landskapet kan karakteriseres som tilnærmet urørt. Ei lita hytte ca. 100 m øst av utløpet i nord, ligger på gammel stølsgrunn og tilhører garden Kløvtveit.

Belønningen for å nå Kløvtveitvatn etter en bratt og strevsom klatretur opp fra Austgulfjorden, er vannflaten som brer seg ut og åpner for et vidt utsyn. Turgåeren står på et markert terrengskille, og kan endelig rette ryggen.

Ved utløpet av Kløvtveitvatn finnes rester etter en gammel demning og ei lita steinbu som var i bruk den gang det fantes kvern på Kløvtveit (Brattset, 1986). Nede ved garden Kløvtveit finnes rester etter et gammelt steinfjøs. Disse innslagene er lett synlige fra stien som snor seg oppover skaret.

Midtveis oppe i skaret går stien gjennom en frodig velutviklet

bregne-bjørkeskog som er omtalt i flere utredninger (Bakkevik, 1987, SP-rapp. nr. 268, 1984).

Området har svært store opplevelsesmuligheter.

Austgulen - Austgulstølen

Opplevelsesmulighetene er knyttet til de store landskapsvariasjonene. Terrenget skråner bratt fra Austgulen opp mot fjellplatået, før det faller rolig ned mot Austgulstølen i nordenden av Austgulvatn. Oppgangen fra Austgulen til Austgulstølen går gjennom ulendt bratt terreng før det åpner seg mot sør og Austgulvatn.

Kulturelementet er imidlertid med på å øke opplevelsesmulighetene. Flere velholdte stølshus ved Austgulstølen forteller om tidligere tiders bruk. En antar at dette stølsområdet kan bygge på en eldre tradisjon, og mulig funn av en "gropastein" kan stamme fra bronsealder/jernalder (Brattset, 1986).

Brukerundersøkelsen ber brukerne begrunne hvorfor han/hun peker ut et område som spesielt fint/attraktivt. Noen av begrunnelsene som gjaldt "Austgulstølen og omegn" er følgende:

"Det er eit veldig fint terreng å gå i, veldig fin natur og jaktterreng."

"Området er det eg vil kalle naturperle."

"Urørt natur - fredeleg."

om Vardefjell sies:

"Utsyn til havet og skjærgarden i vest. I øst glitrar isbreddar. Rett under ligg Austgulvatn som ei perle."

Området har store opplevelsesmuligheter.

Transdalen - Transdalsvatn

Opplevelsesmulighetene i dette området er særlig knyttet til preget av urørt natur.

Skogen står tett i Transdalen. Dalføret er trangt, og elva renner

for det meste skjult av vegetasjonen. Det er begrenset utsyn fra dalføret, og oppmerksomheten knyttes til omgivelsene langs stien oppover Transdalen. En gammel tuftes passerer midtveit til Transdalsvatn. Området byr på små landskapsvariasjoner.

Ved Transdalsvatn åpner terrenget seg. Vannflaten er dominerende og terrenget omkring er trebart og regelmessig i formene. Området har middels store opplevelsesmuligheter.

Steinsdalen - Austgulvatn

I delområdet er opplevelsesmulighetene særlig knyttet til Austgulvatn og elva som renner videre nedover Steinsdalen.

Austgulvatn er kjennetegnet av en uregelmessig strandlinje, bestående av mange landtunger og mindre sund. I nord er vannet i ferd med å gro igjen. Frodig vannvegetasjon dekker store partier i dette gruntvannsbassenget som er en av få brukbare lokaliteter for vadefugl og ender innenfor regionen (Håland & Mjeldstad, 1987). Terrenget omkring vannet er hovedsaklig tett skogkledt, med innslag av karakteristiske bakkemyrer, særlig i vest (Bakkevik, 1987).

I tilknytning til Austgulvatn finnes flere gamle stølshus. De fleste er velholdte og brukes som fritidshus idag. Stølsdriften opphørte i årene etter annen verdenskrig. Den særpregete turisthytta ved Austgulvatn ble bygget omkring 1935 (Takle, pers. medd.). Dette to-etasjers huset er i ferd med å forfalle, men vil også i lang tid framover fortelle om en innsats for losjering/bevertning av reisende i fjellet.

Elva som renner fra Austgulvatn og ned Steinsdalen er et godt synlig og livgivende element i landskapsbildet. Det åpne dalføret og elvas veksling med holer, loner, fosser og mindre stryk gjør elva til et særlig viktig bidrag til opplevelsesmulighetene i området. Særlig er elvas løp forbi de velholdte stølsbygningene i Steinsdalen et bilde på samspillet mellom kultur- og naturelementer i landskapet.

Delområdet har svært store opplevelsesmuligheter.

5.3. EGNETHET

Oppdalsøyra - Fosshaugen - Kjellbjustølen

Vegen fra Oppdalsøyra til Kjellsbju er en viktig adkomstmulighet til fjellområdet. Det er imidlertid begrensede parkeringsmuligheter i området (SP-rapp. nr. 268, 1984).

Flere traséer fører til fjells, og terrenget er stort sett lettgått. Et unntak er inngangen til dalføret Krossvoll - Fosshaugen, hvor tett granplanting gjør det vanskelig å komme fram. Området er som regel snødekket fra jul til over påske (SP-rapp. nr. 268, 1984). Aktiviteter som fotturer, skiturer, jaktturer og børsanking gis gode muligheter innenfor delområdet.

Området er godt egnet for tradisjonelt friluftsliv idag.

Kløvtveit - Kløvtveitvatn

Stien fra Austgulfjorden ved Kløvtveit og opp til Kløvtveitvatn er tydelig, lettgått og med jevn stigning. Denne er blant de raskeste adkomstene til fjellet. For det meste følger den bjørkeskogen, og utsynet er derfor begrenset.

Rundt Kløvtveitvatn er det viktig å holde god høyde til vannet for å unngå bjørkeskogen der terrenget er tungt farbart. Vinterstid er isen trygg for skigåing til over påske.

Selve vannet er godt egnet for fisketurer (garn, isfiske), men bestanden av ørret er idag svært liten på grunn av den lave pH i vannet (Eidnes, 1987).

Området er svært godt egnet til tradisjonelt friluftsliv. Fotturer, skiturer, jaktturer, fisketurer, bading, bær og soppsanking vil være de viktigste aktivitetsformene i dette området.

Austgulvatn - Austgulstølen

Det går en tydelig sti fra Austgulen til Austgulstølen. Denne går i svært bratt og ulendt terreng opp til Vindskaret. Herfra og ned til Austgulstølen er terrenget mer lettgått, og omgivelsene er roligere.

Storefjell - Såta - Vardefjell inngår i fjellplatået som utgjør et sammenhengende lettgått terreng. Dette er et område hvor ferd-selen kan skje uavhengig av stier/løypetraséer, noe som vil forsterke følelsen av å bevege seg i urørt natur.

Området er godt egnet for tradisjonelt friluftsliv, og spesielt innenfor aktivitetene, fotturer, skiturer, jakturer og børsanking.

Transdalen - Transdalsvatn

Stien fra Byrkjeland til Transdalsvatn er tydelig, forholdsvis lettgått og skråner jevnt.

Muligheter for utsett av fisk i Transdalsvatn kan gjøre dette området mer attraktivt i framtida. Transdalsvatn antas å være fisketomt idag (Eidnes 1987, SP-rapp. nr. 268, 1987).

Området som helhet er middels godt egnet til tradisjonelt friluftsliv idag. Aktiviteter som kan nevnes er fotturer, skiturer, jakturer, fisketurer, bading og børsanking.

Steinsdalen - Austgulvatn

Stien fra Rophaugen til Austgulvatn er forholdsvis tydelig, lettgått, men med en del blaute myrer underveis. Terrenget er åpent og oversiktlig, og skråner slakt oppover mot Austgulvatn. De bratte dalsidene kanaliserer ferd-selen mot Austgulvatn til bunnen av Steinsdalen. Ved Austgulvatn åpner terrenget for flere valgmuligheter. Herfra er det enkel adkomst til fjellet både i nord, øst og vest. Austgulstølen er utgangspunkt for turer i flere retninger (Takle, pers. medd.).

Under forutsetning av at ørretbestanden gis levelige oppvekstvilkår og/eller at fisk settes ut vil elva være svært attraktiv for sportsfiskere. Elva lokker også med gode bademuligheter.

Austgulvatn gir rike muligheter for bading, garn-, stang- og isfiske.

Området er svært godt egnet for tradisjonelt friluftsliv idag, men

dette er under forutsetning av at fiskemulighetene bedres/ivaretas.

5.4. OMRÅDETS REGIONALE VERDI FOR FRILUFTSLIVET

Undersøkelsesområdet ligger sentralt i et større sammenhengende turområde, avgrenset av Sognefjorden, Takledalen og Austgulfjorden i nord, Rv 57 langs Eidsfjorden fra Livresundet til Steine i vest, videre av Rv 57 og Rv 376 i sør, og i øst av veien gjennom Ynnesdalen til Brekke.

Det største inngrepet innenfor turområdet er reguleringen av Taklevatn i NØ. Endel gardsveier skjærer seg innover i de vestlige delene av området. De vestlige delene er også berørt av det regionale kraftlinjenettet.

Tidligere, fram mot 1950-tallet, var dette turområdet en naturlig del av en større enhet som strakte seg østover og innbefattet bl.a. Masfjordfjella og Stølsheimen. Bergen Turlag disponerte turisthytta ved Austgulvatn, og opprettholdt et tur- og løypenett som forbandt Stølsheimen med dette området. Denne forbindelsen er senere brutt av Matre-utbyggingen, og av riksvei 14 gjennom Fjordsdalen (Takle, pers. medd.).

Området må idag sees på som en isolert enhet, men samtidig ett av de største sammenhengende turområdene innenfor regionen (Takle, pers. medd.).

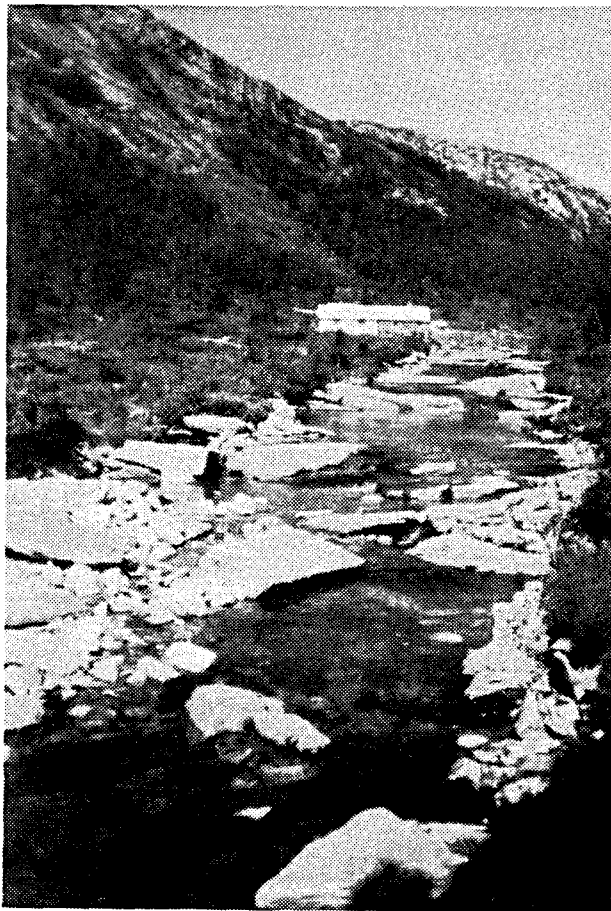
På grunn av de stabile snøforholdene fram til over påske, får området en viss regional verdi. Verklandshøgda mellom Verkland og Brekke er et mye brukt utfartssted påskehelga, og hovedtyngden av de tilreisende kommer fra Lindås (Mongstad), Masfjorden og Gulen kommuner.

Forøvrig er området lite brukt i regional sammenheng. Det er stort sett lokalbefolkningen som bruker området, og dagsturer eller helgeutfart inn til hytta/fritidshuset er den viktigste bruksformen. For lokale brukere finnes ikke andre alternative områder for dagsturer (Takle, pers. medd.).

Selv om den regionale bruken er konsentrert øst for Verklands-
høgda og sjelden berører områder så langt vest som Austgulvatn
(SP-rapp. nr. 268, 1984), må undersøkelsesområdet sies å ha
middels stor regional betydning for friluftslivet.



Figur 14. Kløvtveitvatn mot nord.



Figur 15. Stølshus i Steinsdalen.

6. VERDIVURDERING

Kapittel 5 var en registrering og en vurdering av områdets verdi for tradisjonelt friluftsliv. Verdivurderingen tok utgangspunkt i de tre verdimålene; opplevelsesmuligheter, egnethet, dagens bruk. Her følger en samlet presentasjon av de evalueringer som er gjort, og en vurdering av hvert delområdes samlede verdi for friluftslivet med henvisning til det verdikriterieoppsettet (Vedlegg 1) som er beskrevet under kap. 4 (Tab. 3).

Tabell 3. Verdivurdering av delområdene for tradisjonelt friluftsliv med utgangspunkt i verdikriterieoppsettet (Vedlegg 1) og fordelt etter verdimålene.

DELOMRÅDE	V E R D I M Å L			REGIONAL VERDI	SUM VERDI
	OPPL. MULIGHETER	EGNETHET	DAGENS BRUK		
1	x x x	x x x	x x	x x	x x
2	x x x x	x x x x	x x	x x	x x x
3	x x x	x x x	x x	x x	x x
4	x x	x x	x x	x x	x x
5	x x x x	x x x x	x x	x x	x x x

7. KONSEKVENSANALYSE

På bakgrunn av verdivurderingene (kap. 6) og utbyggingsplanene (Pkt. 3.2), presenteres Kløvtveitutbyggingens konsekvenser for friluftslivet i undersøkelsesområdet. Delområdene behandles separat, og konsekvensvurderingene begrunnes i konsekvenskriterieoppsettet (Vedlegg 3). En samlet konsekvensvurdering er framstilt i figur 16 side 37.

Konsekvensene vurderes som ubetydelige, middels store negative, store negative og svært store negative.

7.1. OPPDALSØYRA - FOSSHAUGEN - KJELLSBJUSTØLEN

Idag er Kjellsbju et viktig utgangspunkt for friluftslivsaktiviteter i undersøkelsesområdet, spesielt for lokalbefolkningen fra de ytre strøk av Gulen kommune (Viak A/S 1974).

Det er planlagt bygd en anleggsveg fra Krossvoll via Fosshaugen til nordenden av Transdalsvatn innenfor delområdet.

En offentlig helårsvei, som lett blir følgen av en anleggsvei inn i fjellet, vil flytte utgangspunktet for friluftslivsaktivitetene. Fjellområdene vil bli noe lettere tilgjengelige. Det er snakk om små avstander, og Kjellsbju ligger såvidt høyt at gevinsten av en eventuell vegbygging ikke vil være et vesentlig argument. Vegen vil bli godt synlig i dalføret som elles er urørt av tekniske inngrep. Dagens bruk, egnethet og opplevelsesmulighetene blir berørt av inngrepet.

Inngrepet gir middels store negative konsekvenser for tradisjonelt friluftsliv i delområdet.

7.2. KLØVTVEIT - KLØVTVEITVATN

De planlagte inngrepene innenfor delområdet er reguleringen av Kløvtveitvatn med en 5.0 m høy betongdam som stenger og tørrlegger

utløpet i nord, og en 1000 m lang rørgate/sjakt fra utløpet av Kløvtveitvatn til kraftstasjonen 0,5 km SV for garden Kløvtveit.

Reguleringshøyden på Kløvtveitmagasinet blir omlag 13 m. Ved normal kjøring av anlegget vil magasinet tappes fra høsten av, gjennom vinteren (1. juli til 1. mai påfølgende år), og fylles gjennom vår og sommer (1. mai til 1. juli). Laveste vannstand vil kunne nås tidlig på forsommeren (ca. 1 mai). Magasinene vil være fulle omkring 1. oktober.

Konsekvensene av en regulering av Kløvtveitvatn vil bli skjemmende reguleringssoner, usikker is, tørrlagt elvestrekning og ødelagte kulturminner ved utløpet. Både egnethet, dagens bruk og opplevelsesmulighetene blir berørt av reguleringen.

De største konsekvensene for friluftslivet er den usikre isen under skisesongen. Kløvtveitvatn (og Transdalsvatn) blir mye brukt vinterstid, og faste skiløyper legges til disse vannene (SP-rapp. nr. 268, 1984).

Undersøkellesområdet regionale verdi (5.6) er nært knyttet til skiutfart i påsken. Traséen Verkland - Kjellsbju berøres av reguleringen, og områdets regionale verdi reduseres betraktelig.

Tørrlegging av elva fra Kløvtveitvatn vil gi ubetydelige negative konsekvenser for friluftslivet i delområdet.

Tradisjonelt friluftsliv innenfor delområdet gis svært store negative konsekvenser.

Planene om rørgate/sjakt fra Kløvtveitvatn til Austgulfjorden er foreløpig uklare (Matre, pers. medd.). Det vil ikke bli noen konsekvenser for friluftslivet ved å velge sjaktalternativ med stasjon i fjell. Derimot vil et rørgatealternativ med stasjon i dagen berøre opplevelsesmuligheten i området.

7.3. AUSTGULEN - AUSTGULSTØL

Innenfor delområdet er det planlagt en 22 kV linje for framføring

av kraft til pumpa vest av Austgulvatn. Trasévalget som vil bli vurdert her, går fra Austgulen, opp skaret sørover til Vindskardtjern og videre sørover til pumpa.

En 22 kV-linje, som er dimensjonert for denne spenningen, vil kunne føye seg noe etter terrenget. Likevel, linja vil følge en av de mest brukte traséer til fjells sommerstid og være godt synlig. Området er fra før urørt. Særlig i det trebare åpne landskapet mellom Såta og Vardefjell, vil linja bli godt synlig. Opplevelsesmulighetene vil reduseres noe.

Tradisjonelt friluftsliv innenfor delområdet gis middels store negative konsekvenser.

7.4. TRANSDALEN - TRANSDALSVATN

De planlagte inngrepene innenfor delområdet er reguleringen av Transdalsvatn med en 13 m høy steinfyllingsdam i sørenden, tørrlegging av Dalelva og en alternativ anleggsveg fra Byrkjeland til Transdalsvatn nord.

Reguleringshøyden blir omlag 13 m, og vil resultere i skjemmende reguleringssoner. Ferdselen langs vannet blir hindret, særlig i nord hvor terrenget skråner bratt ned mot vannet. Isen blir utrygg vinterstid, og bruken av hytta i nord og stølshusene på østsiden mister mye av sin verdi. Dammen vil ruve i det trebare landskapet, og terrengets rolige former vil framheve den skjemmende reguleringssonen. Også her er de største konsekvensene for friluftslivet forbundet med de utrygge isforholdene. Skiløypene må legges utenom vannet. På grunn av det forholdsvis bratte terrenget omkring, er en nødt til å legge traséene til fjellplatået hvor vær og vind kan gi vanskelige snøforhold.

Anleggsvegen opp til dammen legges i Transdalen, og videre langs vestsida av Transdalsvatn til nordenden av vannet. Den siste strekningen legges under HRV, og vil ikke forårsake ytterligere konsekvenser for friluftslivsinteressene (Matre, pers. medd.). Anleggsvegen vil gjøre adkomsten til fjellområdene enklere, men samtidig ødelegge en lettgått sti i dalføret.

Utløpet fra Transdalsvatn stenges, og Dalelva blir tørrlagt. Ved Byrkjeland forventes ca. 60% av naturlig vannføring (SP-Rapp. nr. 268, 1984). Elva renner lange strekninger i skjul av vegetasjonen, og er lite eksponert for folk som benytter stien opp til Transdalsvatn.

Konsekvensene av en utbygging vil berøre opplevelsesmulighetene, egnetheten og sannsynligvis dagens bruk innenfor delområdet.

Inngrepene vil gi store negative konsekvenser for tradisjonelt friluftsliv innenfor delområdet.

7.5. STEINSDALEN - AUSTGULVATN





Det er planlagt å stenge Austgulvatn i sørenden, og pumpe vannet som før rant i elva, over til Kløvtveitvatn. Pumpa er tenkt plassert på vestsida av Austgulvatn. En 22 kV linje fra Austgulen til pumpa, pumpehuset og pumpeledning fra pumpa til vannskillet mot Kløvtveitvatn inngår i planene som vil berøre dette delområdet.

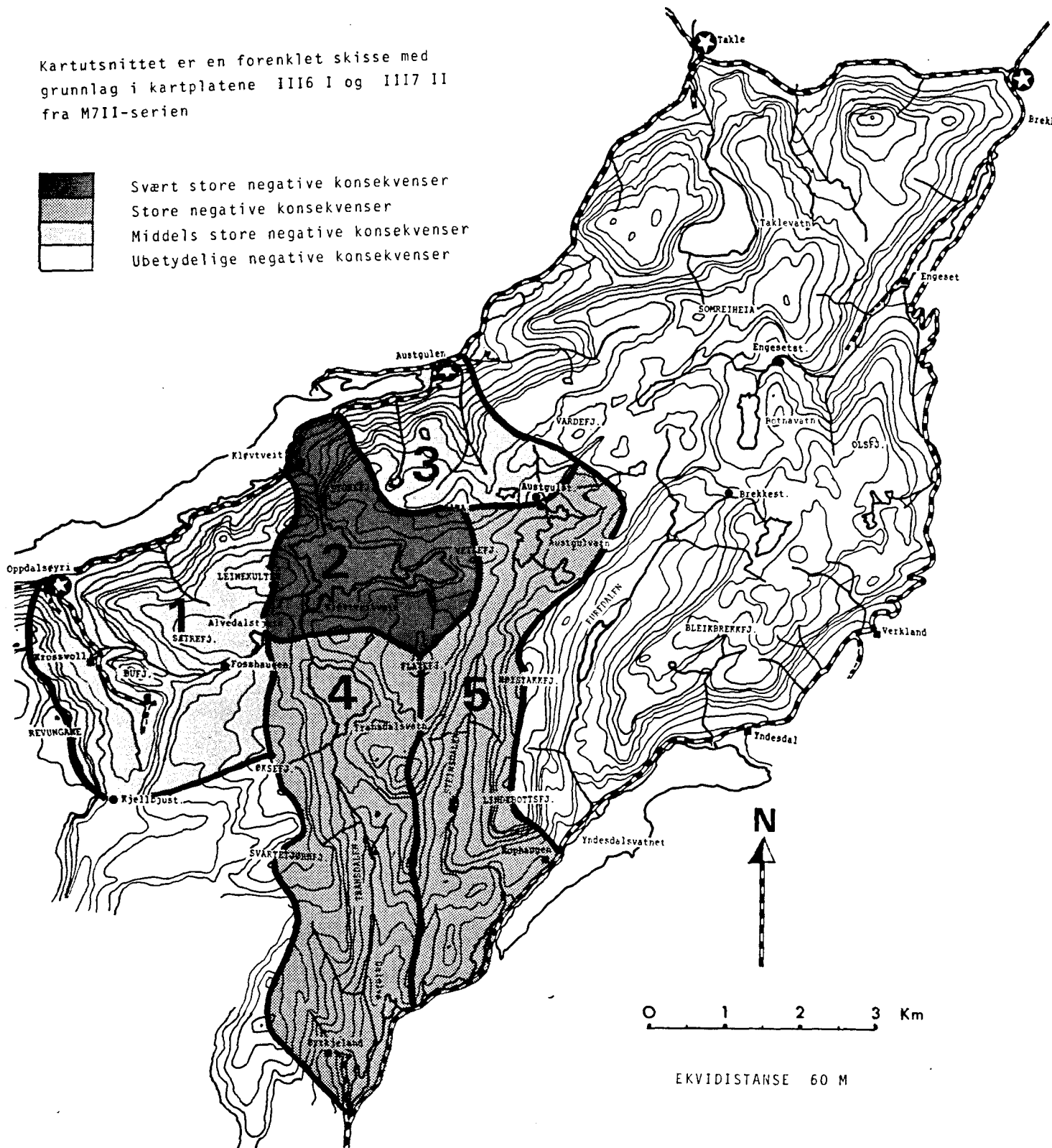
Pumpa vil fungere slik at Austgulvatn bare heves og senkes innenfor naturlige vannstandsvariasjoner. Det vil mao. ikke bli noen reguleringszone omkring vannet. Stølsgrenda i nordenden av Austgulvatn kan bidra til at pumpehuset blir lettere inn i landskapet, men dette stiller krav til utformingen. En 22 kV linje vil kunne følge terrengformasjonene. Det småkuperte landskapet og den tette skogen i området vil være med på å skjule et slikt inngrep. Pumpeledningen vil også bli skjult, men vil bli et hinder for ferdselen i området.

Elva i Steinsdalen vil få redusert vannføring. Ved stølene i Steinsdalen kan en forvente 50% av naturlig vannføring. Elva er tydelig eksponert og et livgivende element i dalføret. Den har også vært avgjørende for lokaliseringen av stølshusene. En tørrlegging/ redusert vannstand vil få store konsekvenser for opplevelsesmulighetene i området.

Det tradisjonelle friluftslivet innenfor delområdet gis store negative konsekvenser.

Kartutsnittet er en forenklet skisse med grunnlag i kartplatene III6 I og III7 II fra M7II-serien

-  Svært store negative konsekvenser
-  Store negative konsekvenser
-  Middels store negative konsekvenser
-  Ubetydelige negative konsekvenser



Figur 16. Samlet konsekvensvurdering for tradisjonelt friluftsliv innenfor undersøkelsesområdet.

8. KONKLUSJON

Undersøkelsesområdet ligger sentralt i et større sammenhengende fjellområde som med unntak av Taklevatn-utbyggingen er upåvirket av tekniske inngrep. Tidligere var dette fjellområdet en vestlig forlengelse av Stølsheimen, men denne kommunikasjonen er brutt idag med veg- og kraftutbygging. Området må sees som en isolert enhet.

Området har i hovedsak lokal verdi, men på seinvinteren og rundt påske kommer besøkende fra tilgrensende kommuner, og området får interesse som skiutfartsområde av regional verdi.

Den planlagt Kløvtveitutbyggingen vil i størst grad ramme fri-luftslivet gjennom reduserte opplevelsesmuligheter og ved å legge hinder for ferdselen i området.

Det gjennomgående preget av urørt natur vil forsvinne, og området mister en av sine viktigste kvaliteter. Skjemmende reguleringssoner rundt Kløvtveitvatn og Transdalsvatn vil bli de mest iøyenfallende konsekvensene av en utbygging, men også de tørrlagte elvene i Transdalen og Steinsdalen vil understreke teknikkens stramme grep om naturkreftene.

Løypetraséene idag går over vannene i området, og den mye brukte traséen Verkland - Kjellsbju, deler seg over Kløvtveitvatn og Transdalvatn.

Tapping av magasinene (Kløvtveitvatn, Transdalsvatn) vinterstid etter at isen har lagt seg, vil lett gi overvannsproblemer og ødelegge skiløypene over vannene på ettervinteren. Det bratte terrenget vil også gjøre det vanskelig å komme utpå/inn fra vannene pga. isoppstuvning i reguleringssonene.

9. KOMPENSASJONSTILTAK

Dersom det blir gitt konsesjon for regulering etter planene som er behandlet i denne utredningen, vil enkelte forhold kunne dempe konfliktene med friluftslivet. Disse er:

- Tapping av magasinene begynner før isen har lagt seg, slik at overvann unngås.
- Dersom det blir problemer med isoppstuvning og overvann, bør det opparbeides løypetraséer rundt Kløvtveitvatn og Transdalsvatn.
- Det sikres minstevannføring i elva fra Austgulvatn og sørover ned Steinsdalen.
- 22 kV-linja mellom Austgulen og Austgulvatn legges i grøft.
- Pumpeledningen mellom Austgulvatn og vannskillet mot Kløvtveitvatn produseres i vedlikeholdsfritt materiale, og graves ned.
- Pumpehuset bygges i tre og males i nøytrale farger.

Reguleringen vil forårsake særlig store ulemper for friluftslivet i området Kløvtveitvatn - Transdalsvatn. Her får enkle kompensasjonstiltak svært liten effekt, og området bør avskrives. Området Kløvtveitvatn - Transdalsvatn kan i noen grad sees adskilt fra Austgulvatn - Steinsdalen og områdene lengere øst, og kompensasjonstiltakene for hele utbyggingen vil bli konsentrert i området omkring Austgulvatn - Steinsdalen.

I den forbindelse vil vi foruten tiltakene som er nevnt ovenfor, peke på de mulighetene som ligger i en restaurering av Austgulhytten. Hvis det er politisk interesse for et slikt tiltak i kommunen, bør dette kunne bli et tilbud for skoleverket og for ideelle organisasjoner med tilknytning til området.

10. LITTERATUR

- Bakkevik, B. 1987. Rapport fra Botaniske undersøkelser i Kløv-
tveitvassdraget.
- BKK 1986. Brosjyre i forbindelse med forhåndsmelding av Kløv-
tveit-utbyggingen.
- Bergen Turlags årbok 1952.
- Brattset, D. 1986. Rapport angående arkeologiske registreringer i
Kløvtveitvassdraget. Univ. i Bergen, Hist. Museum.
- Eidnes, T. 1987. Konesesjonsavgjørende undersøkelser - FISK.
Rapport til Bergenhalvøens Kommunale Kraftselskap.
- Gulen kommune 1986. Utdrag fra møtebok - Formannskapet.
- Miljøverndepartementet 1984. Konsekvensanalyser for friluftsliv
ved konsesjonssøknader. Rapp. T-588.
- Mjeldstad, H. & Håland, A. 1987. Konesesjonsavgjørende ornitolo-
giske undersøkelser i Kløvtveitvassdraget, Hordaland og Sogn
& Fjordane fylker, 1986. Zool. Mus. Univ. i Bergen. Rapp.
Ornitologi nr. 36.
- Nordiska ministerrådet 1984. Naturgeografisk regioninndeling av
Norden. 289 s.
- NOU 1983:41. Verneplan for vassdrag III. Miljøverndep. 1983,
192 s.
- NOU 1983:45. Friluftsliv og vassdragsvern. Miljøverndep. 1983,
71 s.
- Samlet Plan. Rapport 268 - Kløvtveit.
- Statistisk Sentralbyrå 1984. Friluftsliv i Norge 1970-82. Rapp.
1984:12.
- St. meld. nr. 71, 1972-73. Langtidsprogrammet. Spesialanalyse
nr. 6; Friluftsliv. Finansdep.
- St. meld. nr. 68, 1980-81. Vern av norsk natur. Miljøverndep.
- St. meld. nr. 63, 1984-85. Samlet Plan for vassdrag. Miljøvern-
dep.
- St. meld. nr. 40, 1986-87. Om friluftsliv. Miljøverndep.
- St. meld. nr. 53, 1986-87. Om Samlet plan for vassdrag. Miljø-
verndep.
- Sulebak, J.R. 1987. Kløvtveitvassdraget. Konesesjonsavgjørende
geofaglige undersøkelser. Rapp. 2/87, Geol. inst. Avd. B.
Univ. i Bergen.

Toftdahl, H. 1986. Konsekvensanalyser i friluftsliv. Stensil
49 s.

Viak A/S 1974. Plan for friluftsliv- og naturvernområde i indre del
av Nordhordaland og tilstøytande område i Sogn og Fjordane.
54 s.

Wøien, H. 1980. Friluftslivet i Ynnesdalsvassdraget. Registrering
av friluftslivsinteresser i 10-års verna vassdrag.

VEDLEGG 1

KRITERIEOPPSETT FOR VERDIVURDERINGER UTARBEIDET I FORBINDELSE MED STORTINGSMELDING NR. 63 (1984-85) OM SAMLET PLAN FOR VASSDRAG

**** = svært stor verdi *** = stor verdi ** = middels stor verdi
* = liten verdi

Område- verdi	Karakteristikk
------------------	----------------

**** Mangfoldet gjør at opplevelsesverdien i landskapet er svært stor både når det gjelder naturforholdene og eventuelle kulturpregete elementer.

Vassdragsområdet er et av de få gjenværende urørte naturområder hvor regionale, eventuelt nasjonale, friluftslivsinteresser er viktige eller forventes å bli av betydning.

Vassdragsområdet er av en slik størrelse eller de henger sammen med andre viktige friluftsområder, slik at variasjonene innen området gir godt grunnlag for ulike typer friluftsliv.

Vassdragsområdet inneholder et av få gjenværende elementer i de store dalførene, f.eks. fossefall, som har stor opplevelsesverdi for friluftsliv- og/eller rekreasjonsinteressene.

Vassdragsområdet alene eller knyttet sammen med andre områder, er av nasjonal/internasjonal verdi.

*** Mangfoldet og opplevelsesverdiene knyttet til landskapet er av stor betydning for friluftslivsinteressene.

Dagens bruk av området til friluftsliv er særlig stor, og det finnes få alternative områder.

Deler av vassdragsområdet er påvirket av varige inngrep, men disse er av relativ liten betydning for friluftslivs- og rekreasjonsinteressene.

Vassdragsområdet er av særlig stor betydning for det lokale friluftslivet som mangler tilsvarende områder av samme kvalitet.

** Områdets mangfold og opplevelsesverdier er moderate.

Dagens bruk er moderat og er hovedsakelig av lokal, eventuelt regional karakter.

Vassdragsområdet er betydelig påvirket av varige inngrep.

* Det er ikke knyttet spesielle opplevelsesverdier som er av betydning for friluftslivet til området.

Bruken av området er svært begrenset både på lokalt og regionalt nivå.

VEDLEGG 2

Den firedelte skala for de fire verdimålene er som følger:

Opplevelse

- **** Svært store opplevelsesmuligheter
- *** Store "
- ** Middels store "
- * Små "

-

Egnethet

- **** Svært godt egnet
- *** Godt egnet
- ** Middels godt egnet
- * Lite egnet

Dagens bruk

- **** Svært mye brukt
- *** Mye brukt
- ** Middels stor bruk
- * Liten bruk

Regional betydning for friluftsliv

- **** Svært stor
- *** Stor
- ** Middels stor
- * Liten

VEDLEGG 3

KRITERIEOPPSETT FOR KONSEKVENSVURDERINGER UTARBEIDET I FORBINDELSE MED STORTINGSMELDING NR. 63 (1984-85) OM SAMLET PLAN FOR VASSDRAG.

Konsekvens verdi	Kriterier
-4	
Meget store neg. konsekvenser	<p>Store inngrep gjør at mangfoldet og opplevelsesverdien blir vesentlig redusert.</p> <p>Vassdragsområdet er et av de få gjenværende relativt urørte friluftsområder i regionen.</p> <p>De planlagte inngrepene får direkte, ødeleggende virkninger for dagens bruk.</p> <p>Rekreasjonsinteressene blir vesentlig berørt.</p> <p>Det fins ingen alternative friluftslivsområder med tilsvarende kvaliteter innenfor regionen og/eller landsdelen.</p>
-3	
Store negative konsekvenser	<p>Inngrepene gjør at mangfoldet og opplevelsesverdien i deler av området blir berørt.</p> <p>Vassdragsområdet er et av de få gjenværende relativt urørte vassdragsområder innenfor regionen, men det fins alternative områder, selv om disse kan være av mindre verdi.</p> <p>De planlagte inngrepene virker til en viss grad inn på dagens bruk, og det finnes få alternative områder av samme kvalitet.</p>
-2	
Middels neg. konsekvenser	<p>Det er beskjedne friluftslivsinteresser knyttet til utbyggingsområdet.</p> <p>Inngrepene er av begrenset omfang slik at opplevelsesverdiene ikke blir vesentlig berørt.</p> <p>Dagens bruk blir bare i noen grad berørt, og det finnes gode alternative områder innenfor region og lokalsamfunn.</p>
-1	
Små negative konsekvenser	<p>Vassdragsområdet har liten verdi for friluftslivet. Vassdragsområdet inneholder ikke opplevelsesverdier av betydning.</p> <p>Reguleringen virker i liten grad inn på dagens bruk, og det finnes gode, i enkelte tilfelle bedre, alternative områder.</p>
0	
Ingen konsekvenser	<p>Friluftslivsinteressene i vassdragsområdet berøres ikke eller i helt ubetydelig grad.</p>

VEDLEGG 4

BRUKERUNDERSØKELSEN

Datagrunnlaget i brukerundersøkelsen baserer seg på en undersøkelse innenfor Gulen kommune. Spørreskjemaet (se neste side) ble tilsendt samtlige hytteeiere innenfor undersøkelsesområdet (13), samt et utvalg av bosatte med geografisk tilknytning til det samme området (72).

Tilsammen 85 spørreskjemaer ble sendt ut. Etter purring mottok vi totalt 34 svar. Dette gir en svarprosent på 40.

Deres ref.

Vår ref.
AK/RF

Dato:
5. juni 1987

VEDRØRENDE VANNKRAFTREGULERING I KLØVTVEIT

Vassdragsforsk har fått i oppdrag å utrede om friluftslivsinteressene i området omkring Kløvtveits nedbørfelt, samt gi en vurdering av eventuelle konflikter mellom friluftslivsinteressene og regulering av Kløvtveitvassdraget.

I denne forbindelse synes vi det er viktig også å foreta en spørreundersøkelse blant lokalbefolkningen og hytteeiere i tilknytning til dette området. Dette for å finne ut i hvilken grad, og hvilke deler av området som brukes til friluftsliv.

Resultatene av undersøkelsen vil ikke bare ha betydning for rapporten om Kløvtveit, de vil også inngå i et langsiktig forsknings- og utredningsarbeid om friluftsliv i vannressursforvaltningen. Derfor vil enkelte spørsmål være av mer generell art, og ikke bare angå Kløvtveit-prosjektet som sådan. Resultatene kan også få betydning for hvordan sentrale og lokale myndigheter planlegger vannressurser og friluftsliv i fremtiden.

Det ville derfor være fint om du tok deg tid til å fylle ut dette spørreskjemaet og returnere det i vedlagte, frankerte svarkonvolutt innen 10. juli.

Alle opplysningene vil bli behandlet konfidensielt. Det står deg selvfølgelig helt fritt om du vil svare på dette skjemaet, eller la være å svare på enkelte spørsmål.

Dersom du ønsker flere opplysninger, ta kontakt med Anne Kroken på telefon 02-45 46 84.

På forhånd takk for hjelpen!

Vennlig hilsen

Anne Kroken

OM HUSHOLDNINGEN

1. Er du/dere bosatt?

- Gulen kommune
- Masfjorden kommune
- Lindås kommune
- Annet sted. Hvilket
-

2. Hjemstedsadresse:

.....

3. Er du

- | | | | | |
|------------------------------------|----|--------------------------|-----|--------------------------|
| Hytteeeier i området | ja | <input type="checkbox"/> | nei | <input type="checkbox"/> |
| Grunneier i området | ja | <input type="checkbox"/> | nei | <input type="checkbox"/> |
| "Lokal turbruker" | ja | <input type="checkbox"/> | nei | <input type="checkbox"/> |
| Bruker ikke området idet hele tatt | ja | <input type="checkbox"/> | | |

4. Hvor stor en husholdningen i antall personer?

..... personer.

5. Husholdningens alder

Kryss av med antall personer i rubrikkene.

- 1. 67 år og eldre
- 2. 45-66 år
- 3. 25-44 år
- 4. under 25 år

6. Finnes det i husholdningen barn som bor hjemme i følgende alder?

Kryss av antallet i rubrikkene.

- 1. under 7 år
- 2. 7-14 år
- 3. 15 år og eldre

7. Yrke:

- 1. Ansatt i ind. bygg, anlegg, gruvedrift
- 2. Ansatt andre steder/virksomheter
- 3. Selvstendig i jordbruk, skogbruk, fiske
- 4. Andre selvstendige
- 5. Hjemmeværende husmor/husfar
- 6. Pensjonert/trygdet
- 7. Andre

OM HYTTA (gjelder hytteeiere)

8. Hvor ligger hytta?

.....
NB! Merk også av på vedlagte kart med *

9. Hvor lang er reisetiden fra hjemstedet til hytta?

Sommerstid ca. timer

Vinterstid ca. timer

10. Når ble hytta/fritidshuset bygget?

- før 1950
- 1950-1959
- 1960-1969
- 1970-1979
- etter 1979

11. Bruker du/dere hytta til

- Dagsopphold
- Helger, 1-3 dager
- Ferier

12. Har du/dere brukt hytta som utgangspunkt for flerdagers turer siste året, eller tidligere?

Siste året	ja	<input type="checkbox"/>	nei	<input type="checkbox"/>
Tidligere	ja	<input type="checkbox"/>	nei	<input type="checkbox"/>

FRILUFTSLIVSAKTIVITETER

13. Hvilke aktiviteter driver du/dere i området?

- Fotturer
- Jakt
- Fiske
- Skiturer
- Bærplukking
- Bading
- Padling
- Andre

14. Hovedaktiviteten sommer:

" vinter:

15. Hvor i området driver du/dere friluftsliv?

Tegn også inn på vedlagte kartkopi.

Sted:

Type aktivitet:

16. Er det noen områder du/dere synes er spesielt fine/attraktive?

- ja
- nei
- vet ikke

Hvilke:

Hvorfor:

17. Eier/disponerer husholdningen noe av følgende?

- Bil
- Robåt/kano o.l. som brukes i området
- Fritidsbåt med overnattingsmuligheter ombord
- Campingvogn
- Annet fritidshus i innlandet
- Annet fritidshus ved kysten

18. Hvor mange dager driver du/din familie friluftsliv i området?

Jan	Mai	Sept.
Feb.	Juni	Okt.
Mars	Juli	Nov.
April	August	Des.

19. Hvilken verdi mener du/din familie det har for deg/dere å drive ulike friluftslivsaktiviteter i området?

	Svært stor verdi	Stor verdi	Middels Stor verdi	Liten/ingen verdi
Fotturer
Skiturer
Jakt
Fiske
Bærplukking
Bading/soling
Padling
.....
.....

20. Driver du/dere friluftsliv i andre områder?

Ja Nei

Hvis ja, hvor?

- Andre lokale områder hvor
- Andre fjellområder
- I tilknytning til andre fritidseiendommer o.l.

Hvorfor:
.....

21. Er du /din familie fornøyd eller misfornøyd med mulighetene til å utøve ulike friluftslivsaktiviteter?

	Fornøyd	delvis fornøyd	misfornøyd
gå på ski
gå fotturer
fiske
jakte
bærplukking

22. Vil det få noen konsekvenser for din/deres bruk av området til friluftsliv dersom kraftutbyggingssplanene blir gjennomført?

- Ja
- Nei
- Vet ikke

Eventuelt hvilken virkning:
.....

VEDLEGG 5

**VURDERING AV FRILUFTSLIVSINTERESSER I
FORBINDELSE MED PLANLAGT VASSDRAGSREGULERING I
KLØVTVEITVASSDRAGET OG DELER AV YNNESDALSVASS-
DRAGET I SOGN OG FJORDANE FYLKE.**

KLØVTVEIT - UTBYGGINGSALTERNATIV D.

FORORD

BKK har bedt om en vurdering av Kløvtveit - utbyggingsalternativ D. D-alternativet er en utvidelse av C-alternativet som er behandlet i hovedrapporten, og denne birapporten vil bare ta for seg de ytterlige inngrep og deres konsekvenser for friluftslivet.

I rulleringen av Samlet Plan for vassdrag (St.meld. nr. 53, 1986-87), er alternativ D plassert i kategori 1 - "Prosjekter som alle kan konsesjonsbehandles straks og fortløpende for å bidra til energidekningen i årene framover".

INNHold

1.	INNLEDNING	1
2.	KLØVTVEIT - EN PRESENTASJON	2
	2.1. Utbyggings- og undersøkelsesområdet	2
	2.2. Utbyggingsplanene	3
	2.3. Regional statusoversikt	4
3.	METODE	4
4.	REGISTRERINGER	4
	4.1. Dagens bruk	4
	4.2. Opplevelsesmuligheten	4
	4.3. Egnethet	4
	4.4. Områdets regionale betydning for friluftslivet	5
5.	VERDIVURDERING	7
6.	KONSEKVENSANALYSE	8
	6.1. Engeset - Botnavatn	8
7.	KONKLUSJON	10
8.	KOMPENSASJONSTILTAK	11

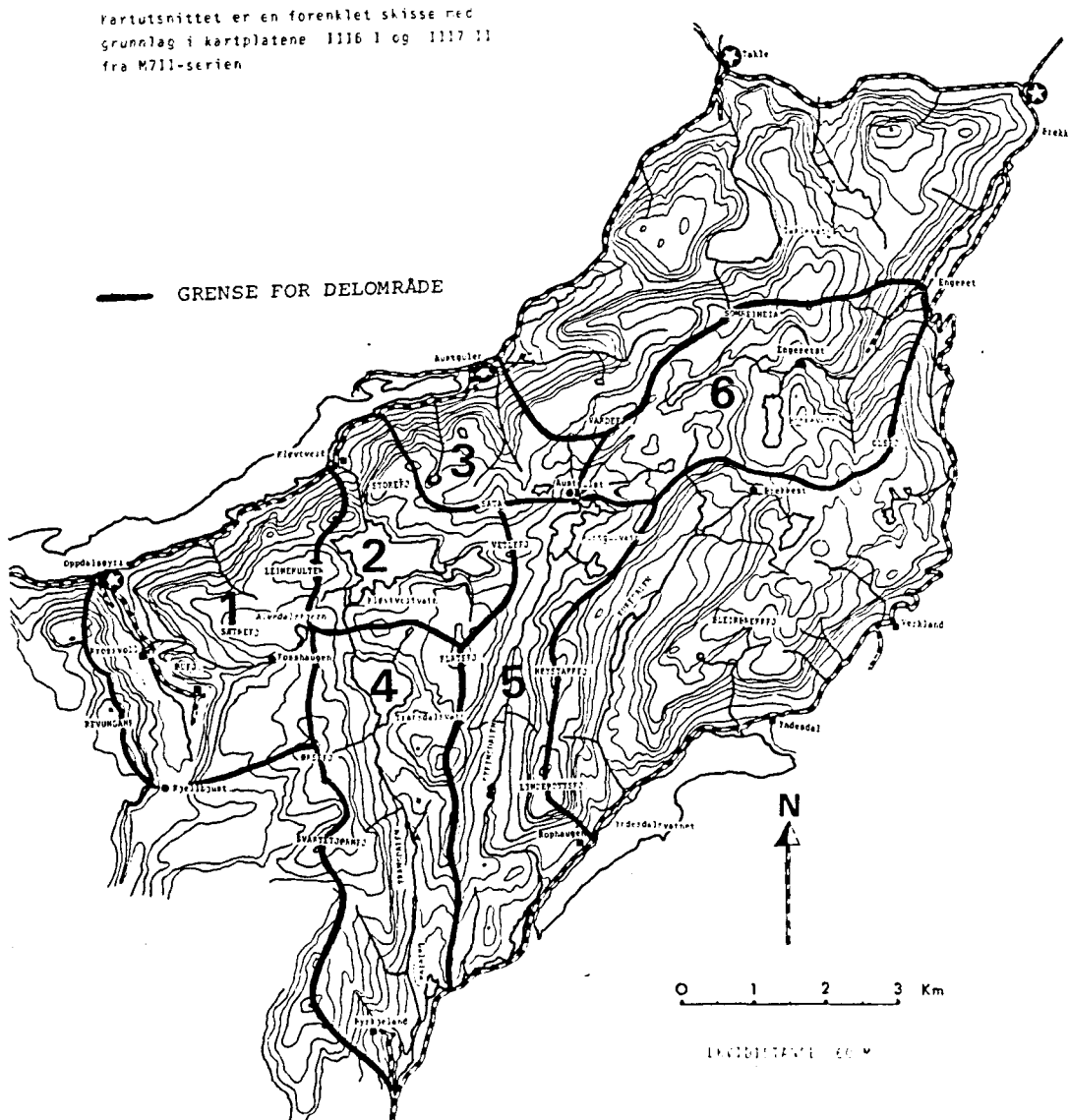
1. INNLEDNING

Alternativ D i planene for Kløvtveitutbyggingen innbefatter et elveinntak ved Engesetstølen. Elva som renner fra Botnavatn forbi Engesetstølen tas inn på kote 400 (50 m vest for stølen) og føres i tunnel til nordenden av Austgulvatn. Her kobles C og D-alternativet, og ellevannet pumpes videre til Kløvtveitvatn som i C-alternativet. Sprengningen av den ca. 3 km lange tunnelen krever vegframføring. Anleggsvegen er planlagt fra Engeset til Engesetstølen NV i dalføret (SP-rapp. nr. 268, BKK 1986, Matre, pers. medd.).

2. KLØVTVEIT - EN PRESENTASJON

2.1. UTBYGGINGS- OG UNDERSØKELSESONOMRÅDET

I tillegg til de 5 delområdene som er presentert i hovedrapporten, kommer delområde 6 - Engeset - Botnavatn (Fig. 1). Forøvrig gjelder beskrivelsen som i hovedrapporten, pkt. 3.1..












Figur 1. Undersøkellesområdet inndelt i delområder.

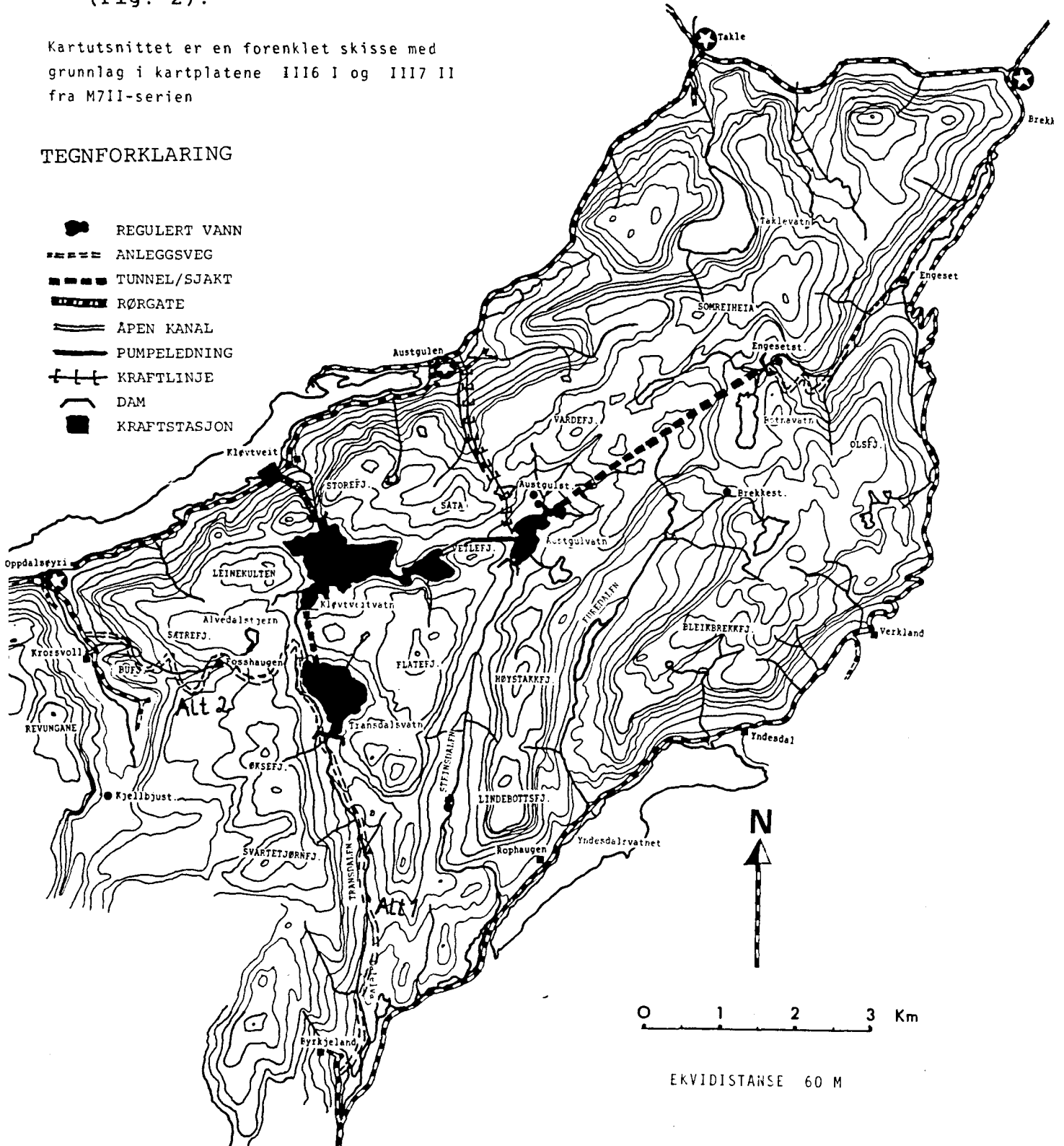
2.2. UTBYGGINGSPLANENE

Se innledning (Kap. 1) for beskrivelse av tillegget i planene.
Forøvrig gjelder beskrivelsen som i hovedrapporten, pkt. 3.2.
(Fig. 2).

Kartutsnittet er en forenklet skisse med grunnlag i kartplatene III6 I og III7 II fra M7II-serien

TEGNFORKLARING

-  REGULERT VANN
-  ANLEGGSVEG
-  TUNNEL/SJAKT
-  RØRGATE
-  ÅPEN KANAL
-  PUMPELEDNING
-  KRAFTLINJE
-  DAM
-  KRAFTSTASJON



Figur 2. Utbyggingsplaner - alternativ D.

2.3. REGIONAL STATUSOVERSIKT

Se hovedrapport, pkt. 3.3.

3. METODE

Se hovedrapport, kap. 4.

4. REGISTRERINGER

Se forøvrig hovedrapport, pkt. 5. - 5.6.

4.1. DAGENS BRUK

Se hovedrapport, pkt. 5.1.

4.2. OPPLEVELSESMULIGHETER

Engeset - Botnavatn

Innenfor delområdet er opplevelsesmulighetene særlig knyttet til den gamle stølsvegen fra Engeset til Engesetstølen, og til Engesetstølen med elva som renner forbi.

Stølsvegen er grundig opparbeidet, steinsatt flere plasser, men stedvis også delvis gjengrodd. Engesetstølen er en samling av flere hus. Husene er velholdte og ibruk idag. Byggestilen er særpreget med bruk av stein både i grunnmur og i endevegger.

Delområdet har store opplevelsesmuligheter

4.3. EGNETHET

Engeset - Botnavatn

Oppgangen til fjells fra Engeset via Engesetstølen er svært lett-gått. Fra Engesetstølen og videre innover gis flere muligheter

når terrenget åpner seg i alle retninger. Overgangen til Austgulstølen er trebar og går i småkupert vekslende terreng med bekker og tjern.

I brukerundersøkelsen blir området av enkelte omtalt som godt egnet for småviltjakt, hvor rypa er viktigste viltart.

Delområdet er godt egnet for tradisjonelt friluftsliv idag, der aktiviteter som fotturer, skiturer, jaktturet og bærplukking gis gode muligheter.

4.4. OMRÅDETS REGIONALE VERDI FOR FRILUFTSLIVET

Se hovedrapport, pkt. 5.4.



Figur 3. Engesetstølen.



Figur 4. Oppgangen fra Engeset til Engesetstølen. Sognefjorden i bakgrunnen.



Figur 5. Botnavatn mot SV.

5. VERDIVURDERING

Se forøvrig hovedrapport, kap. 6.

Tabell 1. Verdivurdering av delområdene for tradisjonelt friluftsliv med utgangspunkt i verdikriterieoppsettet (Vedlegg 1), og fordelt etter verdimålene.

DELOMRÅDE	V E R D I M Å L				SUM VERDI
	OPPL. MULIGHETER	EGNETHET	DAGENS BRUK	REGIONAL VERDI	
1	x x x	x x x	x x	x x	x x
2	x x x x	x x x x	x x	x x	x x x
3	x x x	x x x	x x	x x	x x
4	x x	x x	x x	x x	x x
5	x x x x	x x x x	x x	x x	x x x
6	x x x	x x x	x x	x x	x x

6. KONSEKVENSANALYSE

Se forøvrig hovedrapport, pkt. 7. - 7.5.

6.1. ENGESET - BOTNAVATN

De planlagte inngrepene innenfor delområdet er inntak av elva like ovenfor (50 m) Engesetstølen. Inntaket og sprengningen av tunnel fram til Austgulvatn krever vegframføring fra garden Engeset.

Den planlagte anleggsvegen vil ødelegge en historisk og godt opparbeidet stølsveg mellom Engeset og Engesetstølen. Anleggsvegen vil gjøre fjellområdene lettere tilgjengelige, men den gamle stølsvegen var allerede en enkel og lettgått adkomst.

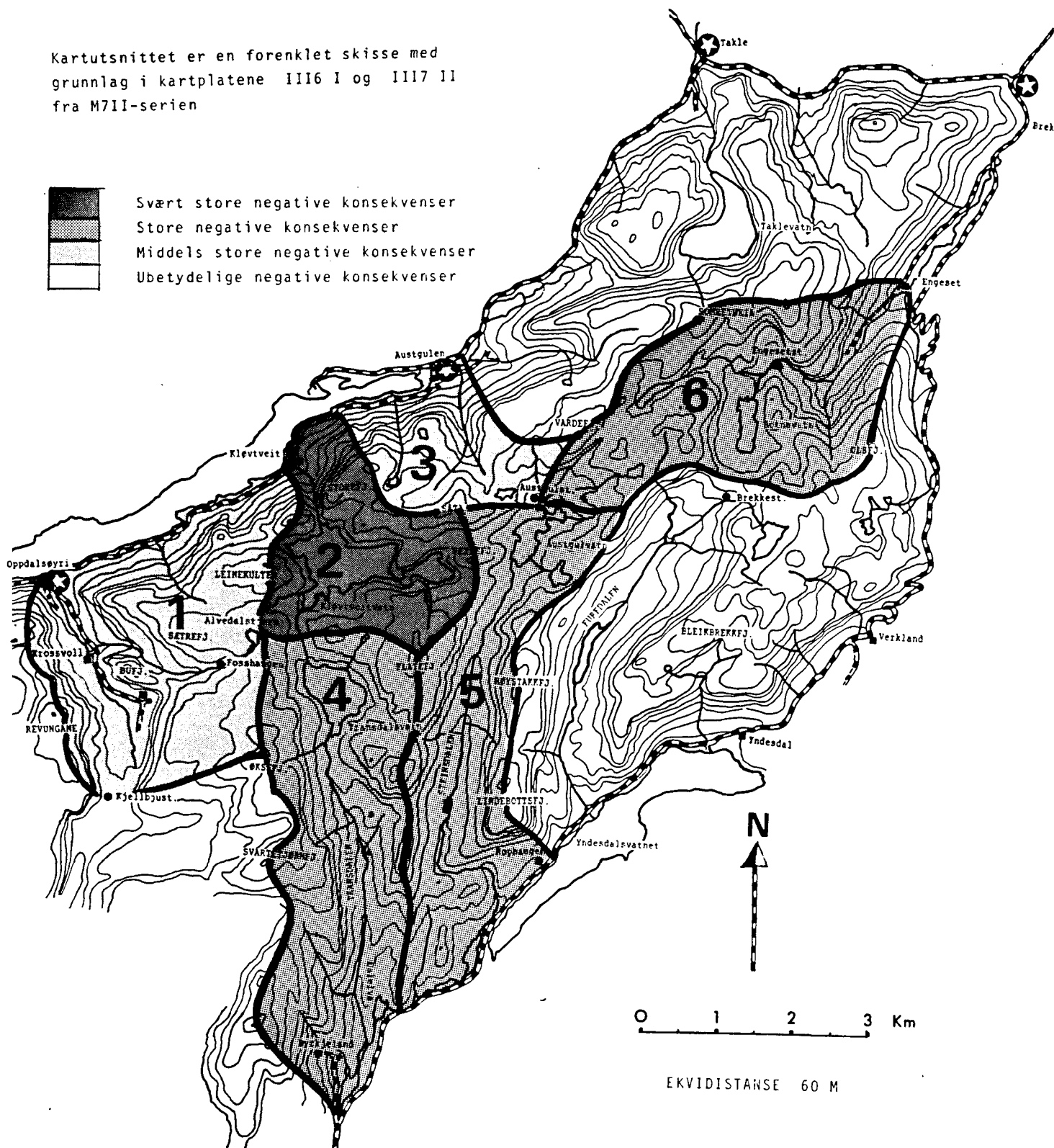
Elva som renner forbi Engesetstølen tørrlegges. Dette medfører at bruken av fritidshusene vil miste mye av sin verdi. Elva og stølshusene er nær knyttet til hverandre idag, og vitner om den betydning elva og det tilgjengelige vannet har og hadde i tradisjonell stølsdrift.

Opplevelsesmulighetene blir sterkt reduserte pga. inngrepene.

Inngrepene vil gi store negative konsekvenser for tradisjonelt friluftsliv innenfor delområdet.

En samlet konfliktvurdering for tradisjonelt friluftsliv innenfor undersøkelsesområdet er presentert i figur 6 på neste side.

Kartutsnittet er en forenklet skisse med grunnlag i kartplatene III6 I og III7 11 fra M711-serien



Figur 6. Samlet konfliktvurdering for tradisjonelt friluftsliv innenfor undersøkellesområdet.

7. KONKLUSJON

Se forøvrig hovedrapport, kap. 8.

På samme måte som stølshusene i Steinsdalen, så ligger Engesetstølen nær elva. En tørrlegging av elva vil ødelegge bildet av natur- og kulturelementenes harmoniske samspill i dette området.

8. KOMPENSASJONSTILTAK

Se forøvrig hovedrapport, kap. 9.

I tillegg til de kompensasjonstiltakene som er nevnt i hovedrapporten, vil konfliktene av en utbygging etter D-alternativet kunne dempes ved følgende tiltak:

- Anleggsvegen legges utenom den gamle stølsvegen mellom Engeset og Engesetstølen, og utenom stølsområdet (rundt).
- Det sikres en minstevannføring i elva fra inntaket.

PUBLISERTE RAPPORTER

- Arsberetning 1975.
- Nr. 1 Naturvitenskapelige interesser i de vassdrag som behandles av kontaktutvalget for verneplanen for vassdrag 1975-1976. Dokumentasjonen er utarbeidet av: Cand.real. E. Boman, cand.real. P.E. Faugli, cand.real. K. Halvorsen. Særtrykk fra NOU 1976:15.
- Nr. 2 Faugli, P.E. 1976. Oversikt over våre vassdrags vernestatus. (Utgått)
- Nr. 3 Gjessing, J. (red.) 1977. Naturvitenskap og vannkraftutbygging. Foredrag og diskusjoner ved konferanse 5.-7. desember 1976.
- Nr. 4 Arsberetning 1976 - 1977. (Utgått)
- Nr. 5 Faugli, P.E. 1978. Verneplan for vassdrag. / National plan for protecting river basins from power development. Særtrykk fra Norsk geogr. Tidsskr. 31. 149-162.
- Nr. 6 Faugli, P.E. & Moen, P. 1979. Saltfjell/Svartisen. Geomorfologisk oversikt med verne vurdering.
- Nr. 7 Relling, O. 1979. Gaupnefjorden i Sogn. Sedimentasjon av partikulært materiale i et marint basseng. Prosjektleder: K. Nordseth.
- Nr. 8 Spikkeland, I. 1979. Hydrografi og evertebratfauna i innsjøer i Tovdalsvassdraget 1978.
- Nr. 9 Harsten, S. 1979. Fluvialgeomorfologiske prosesser i Jostedalsvassdraget. Prosjektleder: J. Gjessing.
- Nr. 10 Bekken, J. 1979. Kynna. Fugl og pattedyr. Mai - Juni 1978.
- Nr. 11 Halvorsen, G. 1980. Planktoniske og littorale krepsdyr innenfor vassdragene Etna og Dokka.
- Nr. 12 Moss, O. & Volden, T. 1980. Botaniske undersøkelser i Etnas og Dokkas nedbørfelt med vegetasjonskart over magasinområdene Dokkfløy og Rotvoll/Røssjøen.
- Nr. 13 Faugli, P.E. 1980. Kobbeltutbyggingen - geomorfologisk oversikt.
- Nr. 14 Sandlund, T. & Halvorsen, G. 1980. Hydrografi og evertebrater i elver og vann i Kynnavassdraget, Hedmark, 1978.
- Nr. 15 Nordseth, K. 1980. Kynna-vassdraget i Hedmark. Geofaglige og hydrologiske interesser.
- Nr. 16 Bergstrøm, R. 1980. Sjøvatnområdet - Fugl og pattedyr, juni 1979.
- Nr. 17 Arsberetning 1978 og 1979.
- Nr. 18 Spikkeland, I. 1980. Hydrografi og evertebratfauna i vassdragene i Sjøvatnområdet, Telemark 1979.
- Nr. 19 Spikkeland, I. 1980. Hydrografi og evertebratfauna i vassdragene på Lifjell, Telemark 1979.
- Nr. 20 Gjessing, J. (red.) 1980. Naturvitenskapelig helhetsvurdering. Foredrag og diskusjoner ved konferanse 17.-19. mars 1980.
- Nr. 21 Røstad, O.W. 1981. Fugl og pattedyr i Vegårsvassdraget.
- Nr. 22 Faugli, P.E. 1981. Tovdalsvassdraget - en fluvialgeomorfologiske analyse.
- Nr. 23 Moss, O.O. & Næss, I. 1981. Oversikt over flora og vegetasjon i Tovdalsvassdragets nedbørfelt.
- Nr. 24 Faugli, P.E. 1981. Grøa - en geofaglig vurdering.
- Nr. 25 Bogen, J. 1981. Deltaet i Veitastronsvatn i Arøy-vassdraget.
- Nr. 26 Halvorsen, G. 1981. Hydrografi og evertebrater i Lyngdalsvassdraget i 1978 og 1980.
- Nr. 27 Lauritzen, S.-E. 1981. Innføring i karstmorfologi og speleologi. Regional utbredelse av karstformer i Norge.
- Nr. 28 Bendiksen, E. & Halvorsen, R. 1981. Botaniske inventeringer i Lifjellområdet.
- Nr. 29 Eldøy, S. 1981. Fugl i Bjerkreimsvassdraget i Rogaland, med supplerende opplysninger om pattedyr.
- Nr. 30 Bekken, J. 1981. Lifjell. Fugl og pattedyr.
- Nr. 31 Schumacher, T. & Løkken, S. 1981. Vegetasjon og flora i Grimsavassdragets nedbørfelt.

- Nr. 32 Arsberetning 1980.
- Nr. 33 Sollien, A. 1982. Hemsedal. Fugl og pattedyr.
- Nr. 34 Eie, J.A., Brittain, J. & Huru, H. 1982. Naturvitenskapelige interesser knyttet til vann og vassdrag på Varangerhalvøya.
- Nr. 35 Eidissen, B., Ransedokken, O.K. & Moss, O.O. 1982. Botaniske inventeringer av vassdrag i Hemsedal.
- Nr. 36 Drangeid, S.O.B. & Pedersen, A. 1982. Botaniske inventeringer i Vegårvassdragets nedbørfelt.
- Nr. 37 Eie, J.A. 1982. Hydrografi og evertebrater i elver og vann i Grimsavassdraget, Oppland og Hedmark, 1980.
- Nr. 38 Del I. Halvorsen, G. 1982. Ferskvannsbiologiske undersøkelser i Joravassdraget, Oppland, 1980.
Del II. Blakar, I.A. 1982. Kjemisk-fysiske forhold i Joravassdraget (Dovrefjell) med hovedvekt på ionerelasjoner.
- Nr. 39 Nordseth, K. 1982. Imsa og Trya. Vurdering av geo-faglige interesser.
- Nr. 40 Arsberetning 1981.
- Nr. 41 Eie, J.A. 1982. Atnavassdraget. Hydrografi og evertebrater - En oversikt.
- Nr. 42 Faugli, P.E. 1982. Naturfaglige forhold - vassdragsplanlegging. Innlegg med bilag ved Den 7. nordiske hydrologiske konferanse 1982.
- Nr. 43 Sonerud, G.A. 1982. Fugl og pattedyr i Atnas nedbørfelt.
- Nr. 44 Jansen, I.J. 1982. Lifjellområdet - Kvartærgeologisk og geomorfologisk oversikt.
- Nr. 45 Faugli, P.E. 1982. Bjerkreimvassdraget - En oversikt over de geofaglige forhold.
- Nr. 46 Dalviken, K. & Faugli, P.E. 1982. Lomsdalsvassdraget - En fluvialgeomorfologisk vurdering.
- Nr. 47 Bjørnstad, G. & Jerstad, K. 1982. Fugl og pattedyr i Lyngdalsvassdraget, Vest-Agder.
- Nr. 48 Sonerud, G.A. 1982. Fugl og pattedyr i Grimsas nedbørfelt.
- Nr. 49 Bjerke, G. & Halvorsen, G. 1982. Hydrografi og evertebrater i innsjøer og elver i Hemsedal 1979.
- Nr. 50 Bogen, J. 1982. Mørkrivassdraget og Feigumvassdraget - Fluvialgeomorfologi.
- Nr. 51 Bogen, J. 1982. En fluvialgeomorfologisk undersøkelse av Joravassdraget med breområdet Snøhetta.
- Nr. 52 Bendiksen, E. & Schumacher, T. 1982. Flora og vegetasjon i nedbørfeltene til Imsa og Trya.
- Nr. 53 Bekken, J. 1982. Imsa/Trya. Fugl og pattedyr.
- Nr. 54 Wabakken, P. & Sørensen, P. 1982. Fugl og pattedyr i Joras nedbørfelt.
- Nr. 55 Sollid, J.L. (red.) 1983. Geomorfologiske og kvartærgeologiske registreringer med vurdering av verneverdier i 15 tiårsvernedde vassdrag i Nord- og MidtNorge.
- Nr. 56 Bergstrøm, R. 1983. Kosånassdraget. Ornitologiske undersøkelser 1981.
- Nr. 57 Sørensen, P. & Wabakken, P. 1983. Fugl og pattedyr i Finnas nedbørfelt. Virkninger ved planlagt kraftutbygging.
- Nr. 58 Bekken, J. 1983. Frya. Fugl og pattedyr.
- Nr. 59 Bekken, J. & Mobæk, A. 1983. Ornitologiske interesser i Søkkundas utvidede nedbørfelt.
- Nr. 60 Skattum, E. 1983. Botanisk befarings av 11 vassdrag på Sør- og Østlandet. Rapport til Samlet plan for forvaltning av vannressursene.
- Nr. 61 Eldøy, S. & Paulsen, B.-E. 1983. Fugl i Sokndalsvassdraget i Rogaland, med supplerende opplysninger om pattedyr.
- Nr. 62 Halvorsen, G. 1983. Hydrografi og evertebrater i Kosånassdraget 1981.
- Nr. 63 Drangeid, S.O.B. 1983. Kosåna - Vegetasjon og Flora.
- Nr. 64 Halvorsen, G. 1983. Ferskvannsbiologiske undersøkelser i Råkvatn-området, Lom og Skjåk, Oppland.

- Nr. 65 Eidissen, B., Ransedokken, O.K. & Moss, O.O. 1983. Botaniske undersøkelser i Finndalen.
- Nr. 66 Spikkeland, I. 1983. Hydrografi og evertebratfauna i Sokndalsvassdraget 1982.
- Nr. 67 Sjulsen, O.E. 1983. Sokndalsvassdraget - En geofaglig vurdering.
- Nr. 68 Bendiksen, E. & Moss, O.O. 1983. Søkkunda og tilgrensenade vassdrag. Botaniske undersøkelser.
- Nr. 69 Jerstad, K. 1983. Fugl og pattedyr i Hekkfjellområdet, Lyngdalsvassdraget.
- Nr. 70 Bogen, J. 1983. Atnas delta i Atnsjøen. En fluvialgeomorfologisk undersøkelse.
- Nr. 71 Bekken, J. 1984. Øvre Glomma. Ornitologiske interesser og konsekvenser av planlagt utbygging.
- Nr. 72 Drangeid, S.O.B. 1984. Botaniske undersøkelser av Sokndalsvassdraget.
- Nr. 73 Pedersen, A. & Drangeid, S.O. 1984. Flora og vegetasjon i Lyngdalsvassdragets nedbørfelt.
- Nr. 74 Sjulsen, O.E. 1984. Søkkunda, Hedmark fylke. Beskrivelse og vurdering av geofaglige forhold og interesser.
- Nr. 75 Skattum, E. 1984. Botanisk befaring av 4 områder i Hedmark. Rapport til Samlet plan for forvaltning av vannressursene.
- Nr. 76 Hveem, B. & Hvoslef, S. 1984. Flora og vegetasjon i Horgavassdraget, Buskerud.
- Nr. 77 Husebye, S. 1985. Finnassdraget i Oppland fylke; en fluvialgeomorfologisk undersøkelse og geofaglig vurdering.
- Nr. 78 Halvorsen, G. 1985. Hydrografi og strandlevende krepsdyr i Øvre Glommaområdet.
- Nr. 79 Bergstrøm, R. 1985. Ornitologiske undersøkelser i Kilåvassdraget, Fyresdal, 1984.
- Nr. 80 Halvorsen, G. 1985. Hydrografi, plankton og strandlevende krepsdyr i Kilåvassdraget, Fyresdal, sommeren 1984.
- Nr. 81 Steinnes, A. & Hveem, B. 1985. Vegetasjon og flora i Kilåvassdraget, Telemark.
- Nr. 82 Halvorsen, G. 1985. Ferskvannsbilologiske undersøkelser i vassdragene Imsa og Trya, Hedmark fylke.
- Nr. 83 Steinnes, A. 1985. Flora og vegetasjon i Øvre Otra, Aust-Agder.
- Nr. 84 Gjessing, J. (red.) 1985. Forsknings- og referansevassdrag. Foredrag og diskusjoner ved seminar 17. - 19. april 1985.
- Nr. 85 Toftdahl, H. 1985. Friluftsliv Nyset-Steggje. Fagrapport for friluftsliv med verdi- og konsekvensvurdering av tilleggsprosjekt i Nyset- og Steggje-vassdragene.
- Nr. 86 Sjulsen, O.E. & Faugli, P.E. 1985. Geofaglig befaring av 11 vassdrag på Sør- og Østlandet. Rapport til Samlet plan for vassdrag prosjektet.
- Nr. 87 Sjulsen, O.E. & Andersen, Ø.B. 1985. Kilåvassdraget. Beskrivelse og vurdering av de geofaglige forhold.
-
- Nr. 88 Andersen, Ø.B. & Faugli, P.E. 1986. Landskap - Takrenne vest, Jostedal.
- Nr. 89 Faugli, P.E., Andersen, Ø.B., Husebye, S. & Sjulsen, O.E. 1986. Vassdragsreguleringer og geofag. En oversikt over kunnskapsnivået.
- Nr. 90 Toftdahl, H. 1986. Friluftsliv og andre utendørsaktiviteter langs vestsidedelvene i Jostedal.
- Nr. 91 Husebye, S. & Faugli, P.E. 1986. Flerbruksplan for vassdrag i Gudbrandsdalen, fluvialgeomorfologisk oversikt.
- Nr. 92 Elven, R. & Hveem, B. 1986. Øvre Glåma. Botaniske verdier og konsekvenser av planlagt utbygging.
- Nr. 93 Bekken, J. 1986. Brokke Aust-Agder. Ornitologi- og viltinteresser.
- Nr. 94 Vistad, O.I. 1986. Friluftsliv i Jørpelandsvassdraget. Ei verdi- og konsekvensvurdering i samband med konsesjonssøknaden for vassdraget.

- Nr. 95 Walseng, B. & Halvorsen, G. 1986. Flerbruksplan for vassdrag i Gudbrandsdalslågen, limnologisk oversikt.
- Nr. 96 Halvorsen, G. 1986. Kilåvassdraget, Telemark fylke. Forventede endringer i vannkvaliteten som følge av planlagt kraftutbygging.
- Nr. 97 Moss, O.O. & Skattum, E. 1986. Vegetasjon og flora i Atnas nedbørfelt.
- Nr. 98 Faugli, P.E. & Husebye, S. 1986. Anvendt fluvialgeomorfologi innen vannbruksplanlegging. Vassdragsutbygging og aktive fluviale prosesser - belyst ved eksempler. Foredrag holdt ved NHP - symposium i København 6.-8.2.1986.
- Nr. 99 Nordseth, K. 1986. Øvre Glomma. En geomorfologisk og hydrologisk vurdering.
- Nr. 100 Husebye, S. & Faugli, P.E. 1986. Jostedøla - Utbygging/vern/forskning - En fluvialgeomorfologisk analyse.
- Nr. 101 Bergstrøm, R. 1986. Viltundersøkelser i Kosånassdraget, Agderfylkene 1985.
- Nr. 102 Flugsrud, K. 1986. Flerbruksplan for vassdrag i Gudbrandsdalen - Oversikt over botaniske undersøkelser.
- Nr. 103 Husebye, S. & Hole, L.E. 1986. Flerbruksplan for vassdrag i Gudbrandsdalen - Fluvialgeomorfologisk befaring og vurdering.
- Nr. 104 Walseng, B., Brittain, J.E. & Halvorsen, G. 1986. Flerbruksplan for vassdrag i Gudbrandsdalen - Limnologiske befaring, september 1985 og juli 1986.
- Nr. 105 Halvorsen, G. 1986. Flerbruksplan for vassdrag i Gudbrandsdalen - Vurdering av delvassdragenes type- og referanseverdi. Oversikt over faglige interessante elvestrekninger/lokaliteter.
- Nr. 106 Toftdahl, H. 1986. Friluftsliv og andre utendørsaktiviteter langs Kosåna i Agder-fylkene.
- Nr. 107 Andersen, Ø.B. 1986. Landskapsvurdering i forbindelse med planlagt vassdragsregulering i Kosånassdraget, i Agder-fylkene.
- Nr. 108 Halvorsen, G. & Husebye, S. 1986. Konsekvenser for de naturvitenskapelige interesser av en utbygging etter alternativ B2B, Øvre Otta og alternativ B2, Nedre Otta og av utvidelsen ved Nedre Vinstra Kraftverk.
- Nr. 109 Lauritzen, S.-E. 1986. Ingeniørgeologi og karstlekkasje i Glomdalen.
- Nr. 110 Toftdahl, H. 1987. Friluftsliv og turisme på Jostedalsbreen og i dens tilgrensende områder.
- Nr. 111 Toftdahl, H. 1987. Friluftsliv og andre utendørsaktiviteter langs Mokså i Gudbrandsdalen.
- Nr. 112 Bækken, B.T. 1987. Tisleia/Abjøra - Ornitologiske interesser og konsekvenser av planlagt utbygging.
- Nr. 113 Walseng, B. & Halvorsen, G. 1987. Vannkjemi og krepsdyr i Abjøra- og Reinavassdraget, Oppland fylke.
- Nr. 114 Andersen, Ø.B. 1987. Abjøra, Oppland fylke. En analyse og vurdering av de geofaglige forhold og interesser.
- Nr. 115 Schartau, A.K. 1987. Dyreplankton i Rondvatn og øvre deler av Atnavassdraget, 1986.
- Nr. 116 Kroken, A. 1987. Friluftsliv og andre utendørsaktiviteter i Homlavassdraget, Sør-Trøndelag fylke.
- Nr. 117 Aunan, K. 1987. Botaniske undersøkelser ved Tisleie og Reina, Oppland fylke.
- Nr. 118 Fagernæs, K.E. 1987. Begroingsundersøkelser i Abjøra/Tisleia og Reina-vassdragene, Oppland og Buskerud fylker.
- Nr. 119 Toftdahl, H. 1987. Friluftsliv og andre utendørsaktiviteter langs Rauma-Verma, Møre og Romsdal fylke.
- Nr. 120 Sjulen, O.E. & Faugli, P.E. 1987. Geofag og landskap i Raumas nedbørfelt. Verdi- og konsekvensvurdering i forbindelse med planlagt kraftutbygging.
- Nr. 121 Melby, M.W. 1987. Landskapsvurdering i forbindelse med planlagt vassdragsregulering i Kløvtveitvassdraget og deler av Ynesdalsvassdraget i Sogn og Fjordane fylke.