



# Konkurransedyktige innmatingstariffer

Einar Westre, direktør Energi Norge



# Tariffdebatten – utsagn og begreper

Prisene skal fremme effektiv utnyttelse av nettet

Prisene bør reflektere de kortsiktige marginalkostnadene – KTG

Tariffene bør gi langsiktige signaler – LTG

Sentralnettet er et spleiselag – alle må bidra

Tariffene skal reflektere kostnadene (cost reflective)



Prisfølsomhet kan vektlegges for industrien

Anleggsbidrag i masket nett gir riktigere priser

Tariffene bør / bør ikke ta fordelingspolitiske hensyn

Tariffene skal gi lokaliseringssignaler – locational signals

Alle må betale mer

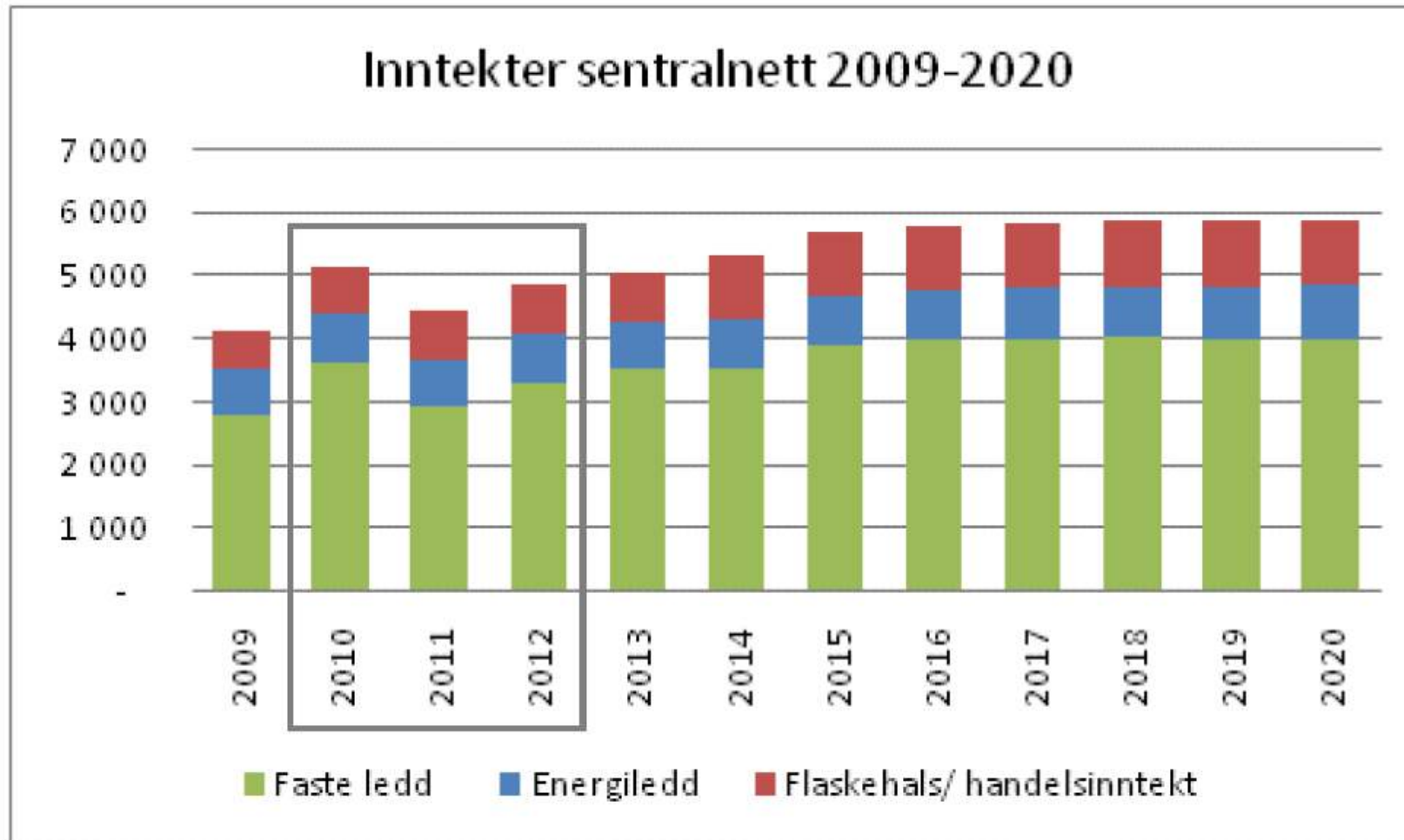
**Hva er riktig pris?**

**Riktig** pris gir kun mening dersom det er definert et bakenforliggende mål / hensikt, men det er **ingen** absolutt sannhet

Men det er mulig å si hva som er **feil** pris – en pris som **ikke** sikrer maksimal utnyttelse av ressursene

Kostnadsutviklingen **farger** dagens  
tariffdebatt kraftig!

# Statnetts prisstrategi 2010-2012

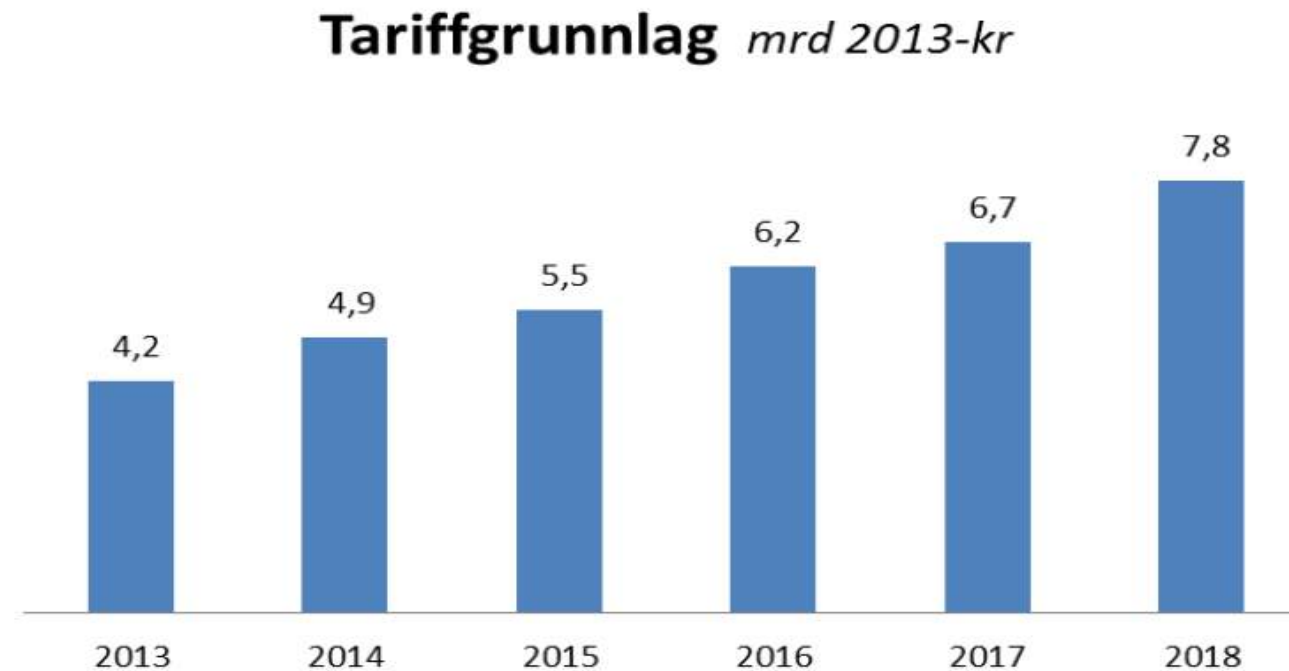


Figur 1: Inntektsfordelingen i sentralnettet i perioden 2009-2020 (prognose)

# Statnetts tariffstrategi 2014-2018

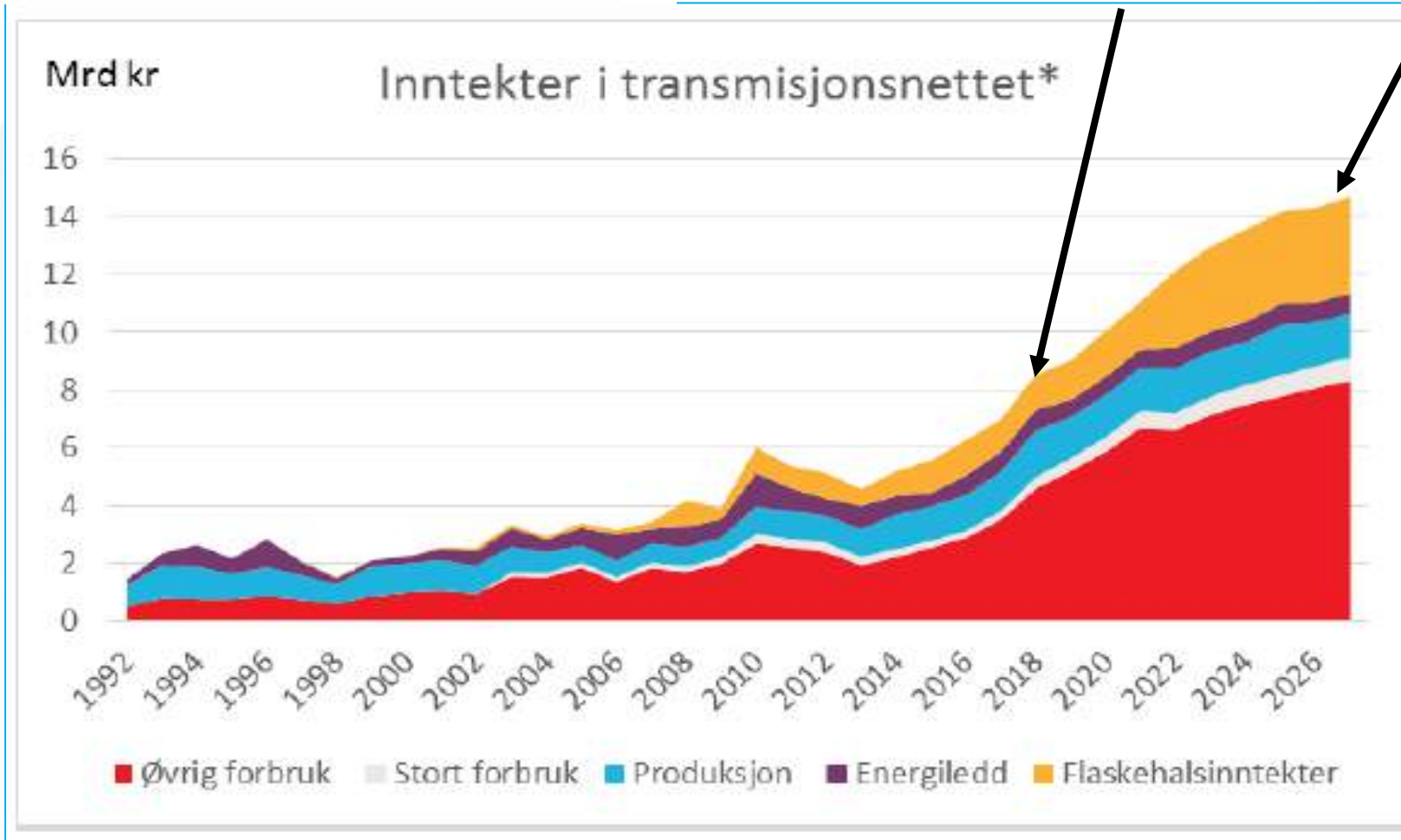
## 3 Økte investeringer dobler tariffgrunnlaget fram til 2018

De viktigste driverne for økte tariffer er forsyningssikkerhet, fornybarsatsing og elektrifisering av offshore-næringen.



*Figur 1: Tariffgrunnlaget er tillatt inntekt i sentralnettet (handelsinntekter er trukket fra)  
mrd. NOK (reelt 2013 NOK)*

## Rapport

Forslag til tariffmodell  
fra 2019



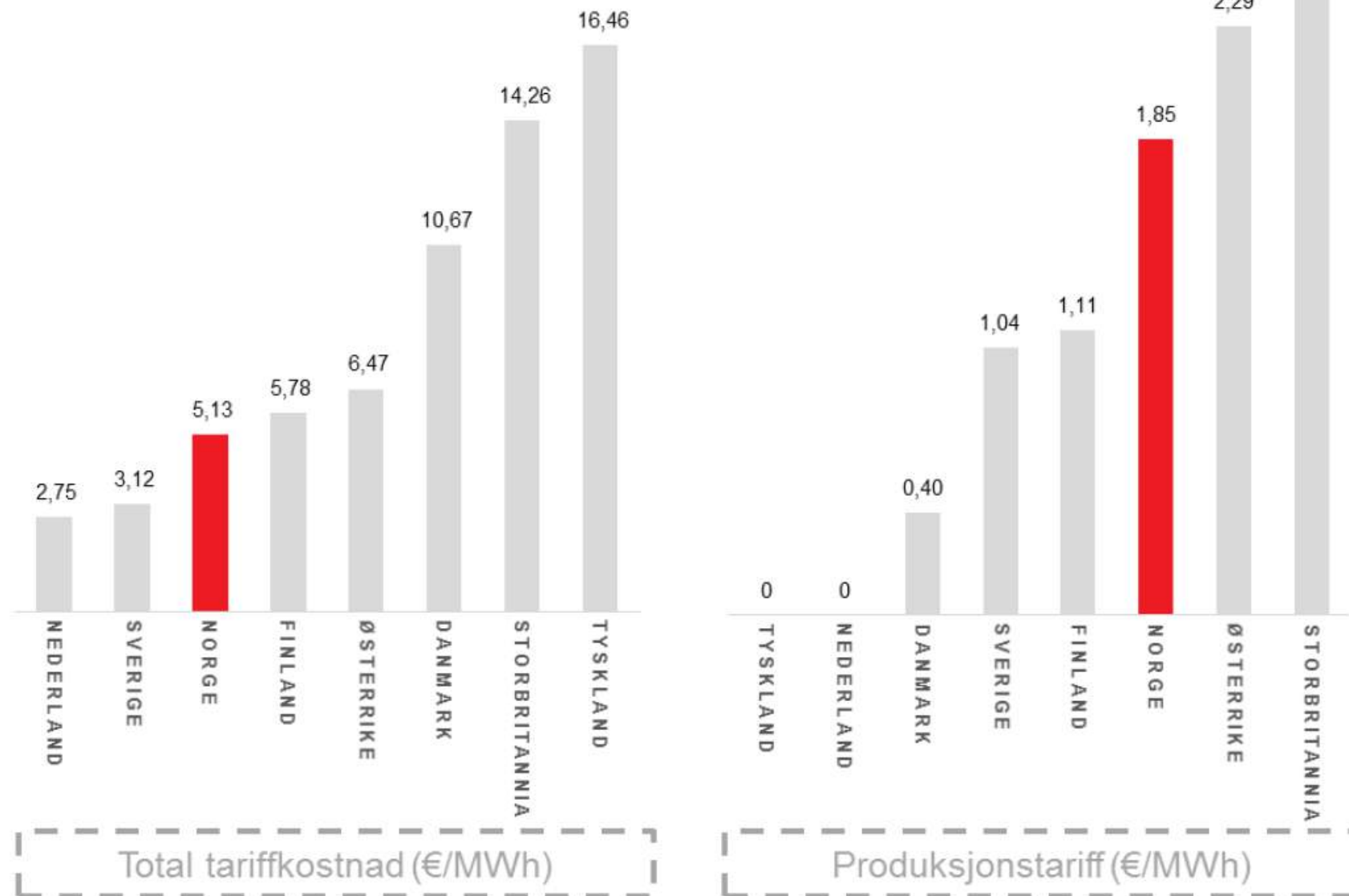
## Rapport

# Forslag til tariffmodell fra 2019

## UTFORMING AV TARIFFER I TRANSMISJONSNETTET

Forskjellene mellom det europeiske produsenter betaler er grunnlaget for Reg EU 238/2010 som fastsetter et tak

**Hensikt:**  
**Harmonisere de europeiske produsentenes innmatingsbetingelser**



Figur 3-2: Norge har blant de laveste transmisjonsnettskostnadene i Europe målt i totalkostnad per MWh. Samtidig opererer Norge med et av de høyeste nivåene på innmatingstariffen (ENTSO-E,2017)

De faste **residualkostnadene** er i sentrum av tariffdiskusjonen

# Teoretisk «riktig» prising

Professor Nils Henrik von der Fehr, UiO og  
Frontier Economics, London

# Inefficiency in the Value Chain

- Indirect taxes should be levied on consumption, to avoid inefficiencies higher up in the value chain
- Tariffs to cover costs should be born by consumers, rather than by generators
- Kilde: Professor Nils Henrik von der Fehr, seminar Energi Norge 1. februar 2017

# Charges to recover sunk costs should not distort economic behaviour

- The *residual* needs to be recovered in the most efficient way possible

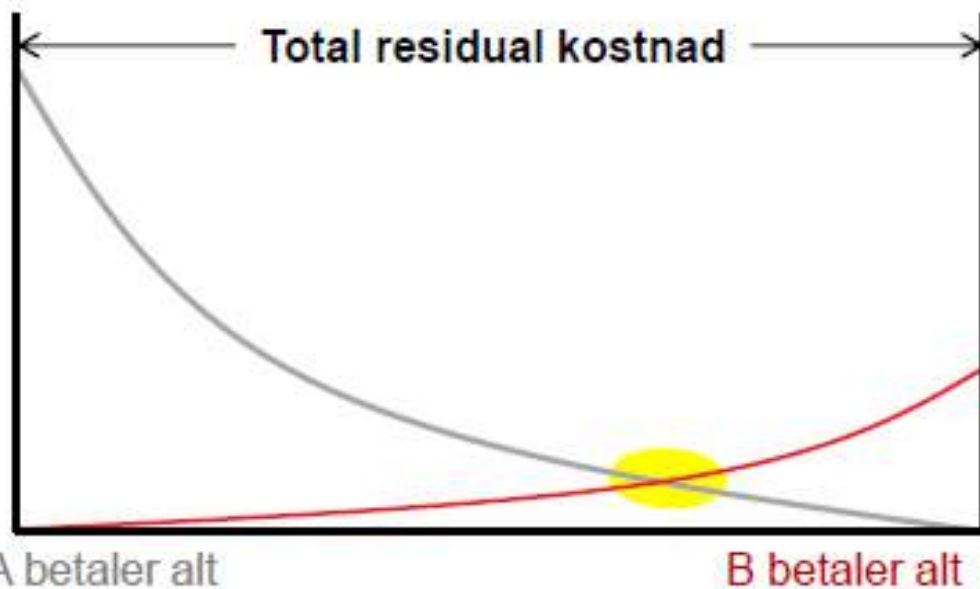
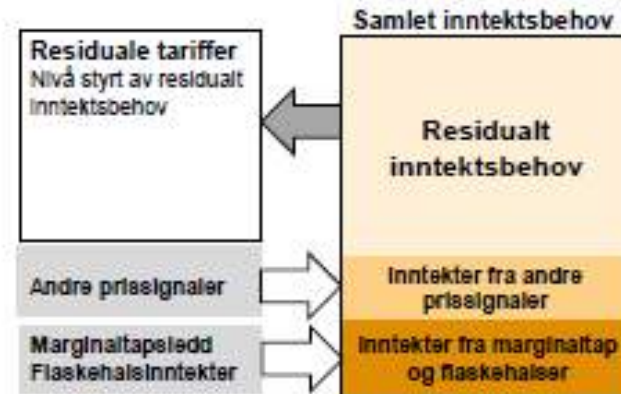
Kilde: Frontier Economics, seminar hos Energi Norge 1. februar 2017

## Load is less price sensitive than generation

- Most electricity customers will not alter location when faced with high or low transmission charges
- Contrasts with generation which is more mobile
- Lower distortions if the sunk costs are recovered from load than from generation.

# Residuale tariffer påvirker også samfunnsøkonomisk effektivitet

- **Tariffkriterier** påvirker samfunnsøkonomisk kostnad
  - Eksempel: Effekt versus energi
- Hvilken **fordeling** gir minst effektivitetstap?



*Prinsippskisse*

Fremtiden er elektrisk

# Provenyvirkninger ved «feil» prising - beregninger gjort av Thema i 2017 for Energi Norge

- Utgangspunkt: inntektsramme på 12,4 mrd kr., residuale kostnader 9,3 mrd kr.
- Forutsetning – fordele residualkostnadene basert på lik pris for produksjon og forbruk pr kWh eller kW
  - Provenytap for staten: 1770-1825 mill kr.
  - For kommunene 570-710 mill. kr.
- Hva viser dette – regningen havner uansett på sluttkundenenes bord
- Derfor skader vi vår konkurranseøkonomi ved å «overbelaste» produsentene

## Oppsummert:

# Hva bør en produsent betale for nettet med utgangspunkt i KTG

- Marginaltapsavgift + flaskehalsavgift = «tariffen»
- Tilknytningskostnader - ideelt basert på et «shallow» prinsipp
- Systemtariff?
  - Kun en andel av de kostnadene som ikke dekkes via markedsoppgjørene
- Å belaste produsentene faste residualkostnader kan kun forsvares fordelingspolitisk, men vil utvilsomt føre til et større effektivitetstap enn om disse kostnadene legges på forbruk
- Energi Norge støtter fullt ut forordning EU 838/2010 som setter et tak for kostnadene (pt ca. 1,2 Euro/MWh / 1,1 øre/kWh) for å sikre likebehandling av europeiske produsenter



***Takk for oppmerksomheten!***