



**Sølen  
verneområdestyre**

**Postadresse**  
Postboks 4034  
2306  
Hamar

**Besøksadresse**  
Parkg 36  
2317 Hamar

**Kontakt**  
Sentralbord: +47 62 55 10 11  
Direkte: +47 62 55 11 86  
fmhepost@fylkesmannen.no  
www.fylkesmannen.no/Hedmark

Norges vassdrags- og energidirektorat

---

**Saksbehandler** Hilde Nystuen

**Vår ref.** 2018/6211-0 432.2

**Deres ref.**

**Dato** 19.10.2018

## **Sølen verneområdestyre - innspill til nasjonal ramme for vindkraft på land - analyseområde nr 1.**

Vi viser til nasjonal ramme for vindkraft og Sølen verneområdestyre kommer med innspill til analyseområde nr. 1.

I tråd med den nye forvaltningsordningen for nasjonalparker og andre store verneområder ble forvaltningsmyndigheten for Sølen landskapsvernområde delegert til et politisk sammensatt verneområdestyre med representasjon fra Rendalen kommune og Hedmark fylkeskommune ved Miljøverndepartementets vedtak av 15. mars 2013. I 2015 fikk verneområdestyret også forvaltningsmyndigheten for Fuggdalen naturreservat og Steinfjellet naturreservat.

I Hedmark er det definert to analyseområder som skal vurderes: område 1 og 2. Område 2 ligger sør i fylket, mens område 1 omfatter et større område i Nord-Østerdal. For Rendalen kommunes del omfatter analyseområdet nr. 1 store deler av arealet sør for Engerdalsveien (Fv 217) og øst for Sjøliveien (Fv 607), samt Rendalen østfjell nord for Sølen landskapsvernområde og Fonnåsfjellet (Sølen landskapsvernområde, Fuggdalen naturreservat og Steinfjellet naturreservat er ikke med i analyseområdet).

Dette er områder som har store verdier både for turister, lokalbefolkningen og hytteeiere og er dermed også viktig for lokalt nærings- og reiseliv. Områdene framstår som relativt urørte og blir mye brukt til friluftsliv hele året.

### Omgjøring av konsesjon for Kvitvola vindkraftverk

Olje- og energidepartementet omgjorde i 2015 NVEs vedtak om konsesjon i 2014 til å etablere Kvitvola vindkraftverk i Engerdal. Anlegget var planlagt etablert omtrent midt i analyseområdet. Bakgrunnen for omgjøring av vedtaket var at fordelene ved utbygging ikke ville overstige de skader og ulemper utbyggingen kunne medføre. Det ble vist til ulemper for landskap og friluftsliv, kulturminner og kulturmiljø, reiseliv, naturmangfold, Forsvarets interesser med hensyn til arealer for lavflyging samt at Hedmark fylkeskommune og Fylkesmannen i Oppland (settefylkesmann) var negative til etableringen. Etablering av vindkraftverk innenfor analyseområdet vil i stor grad medføre de samme negative konsekvensene.



### Landskap, store sammenhengende naturområder og kulturminner

Sølen landskapsvernområde ble opprettet 18. februar 2011. Landskapsvernområdet ligger i sin helhet i Rendalen kommune og omfatter et område på 456,4 km<sup>2</sup>. Formålet med Sølen landskapsvernområde er å ta vare på et natur- og kulturlandskap med økologisk og kulturell verdi, med opplevelsesverdi og som er identitetskapende. Videre er formålet med vernet å ta vare på Sølenmassivet som et karakteristisk landskapselement, geologiske forekomster og landskapsformer, biologisk mangfold og kulturminner. Allmennheten skal gis anledning til natur- og landskapsopplevelse gjennom utøving av naturvennlig og enkelt friluftsliv med liten grad av teknisk tilrettelegging.

Sølen landskapsvernområde ligger midt inne i Rendalen østfjells viddelandskap. Dette er et unikt og særpreget landskap med store naturkvaliteter og opplevelsesverdier. Store deler av området fremstår som et intakt og urørt naturområde. Kontraster mellom større og mindre landskapsrom, mellom åpent og lukket og mellom det mektige Sølenmassivet og omkringliggende, relativt flate og dels skogkledde områder er karakteristisk og gjør dette landskapet spesielt.

Rendalen østfjell har blitt brukt til jakt, fangst og fiske siden de første menneskene vandret inn etter isen trakk seg tilbake for 10.000 år siden. Området var ideelt som vinterbeite for villrein og det er mange og store sammenhengende fangstsystemer på tvers av hele fjellområdet og en mengde kulturminner knyttet til fangst på elg og rein. I tillegg var fiske i de store sjøene viktig. Rendalen østfjell har også vært meget viktig for beite og utmarksslått. Kulturminnene og seterlandskapet med de mange setrene i området har en viktig symbolverdi, identitetsverdi og har store opplevelseskvaliteter. Seterområdene brukes også i dag som beite for sau og storfe og ei seter er fortsatt i drift.

Det er en hovedmålsetting i forvaltningsplanen for Sølen landskapsvernområde å sikre landskapet mot nye tekniske inngrep som kan føre til vesentlige endringer av landskapet og naturmiljøet.

I kunnskapsgrunnlagsrapporten om landskap på NVEs sider vektlegges det at særlig stor konflikt er knyttet til områder som er vernet eller foreslått vernet med landskapsverdier som en del av formålet med vernet. Slik status gjør at områdene anses som ikke egnet for vindkraftutbygging. For landskapet inn til de fredete/vernete områdene må det gjøres en vurdering av sårbarheten og mulig påvirkning av vindkraft på verneformålet. Med de åpne landskapsrommene rundt Sølen landskapsvernområde vil en utbygging her med stor sannsynlighet forringe verdien av dette landskapet. Det vil også redusere kvaliteten på opplevelsen til de som bruker området til friluftsliv eller annen rekreasjon.

*Jf. rapporten for sammenhengende naturområde er det «Særlig stor konflikt er knyttet til vindkraftutbygging i områder med store verdier for biologisk mangfold eller som er viktige for flere temaer innen naturverdier og økosystemtjenester. Stor konflikt er knyttet til utbygging i områder med betydelig verdi for friluftsliv. Det vil også medføre stor konflikt hvis det etableres vindkraft i de største, gjenværende villmarksområdene i Norge, i store, relativt urørte naturområder som inngår i en rekke av tilsvarende områder. Det samme gjelder sammenhengende naturområder i regioner av landet der det er lite igjen av slike områder. Det er også stor konflikt knyttet til vindkraftutbygging i områder som kan sies å ha en symbolverdi, samt til større, sammenhengende naturområder inntil verdensarvområder, nasjonalparker og landskapsvernområder.»*

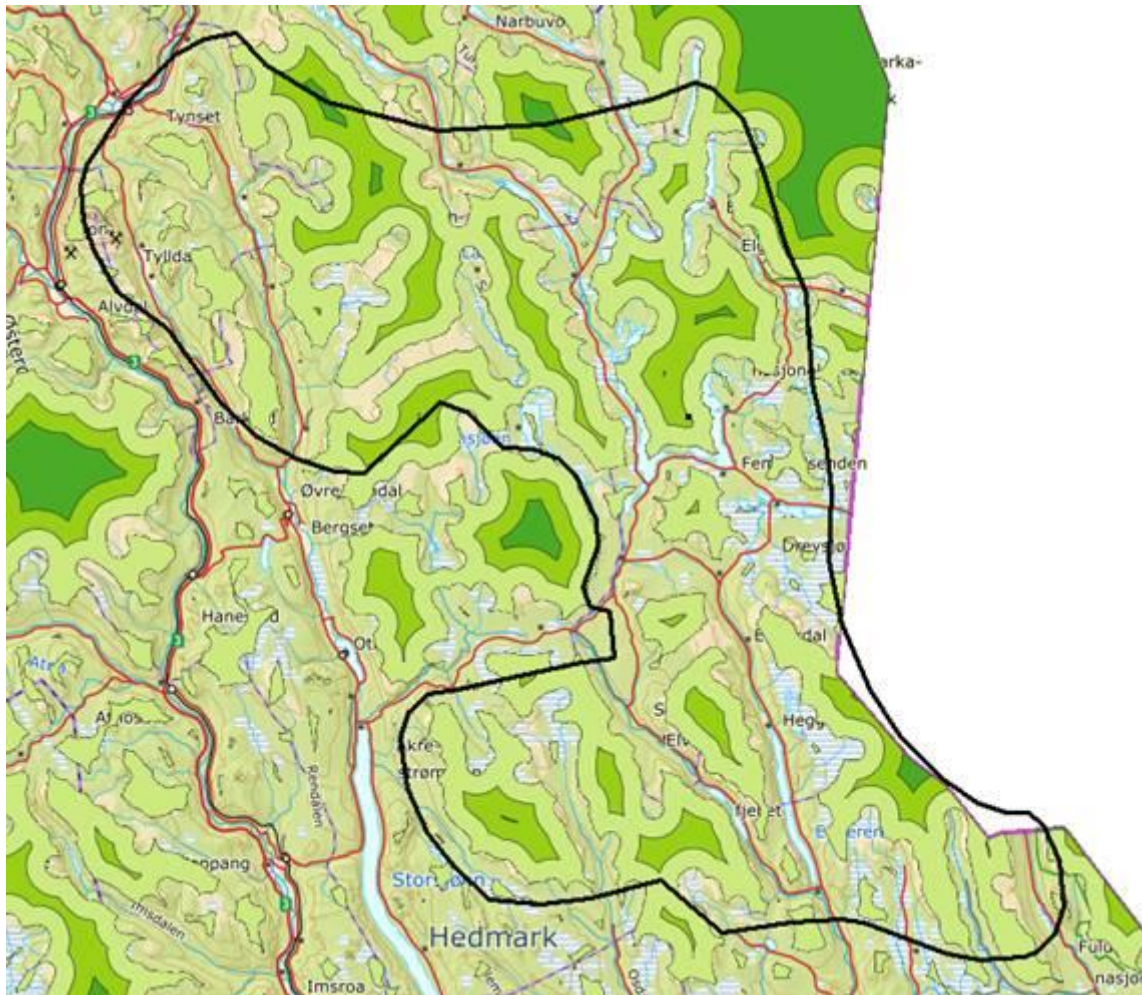


Dette påpekes også i Faggrunnlag sammenhengende naturområder at vindkraftverk er arealkrevende. I Norge lokaliseres slike anlegg til større arealer med gode vindforhold, og ofte til områder der det ikke er utbygging fra før. Enkelt sagt er de områdene som er aktuelle for vindkraftutbygging, ofte sammenfallende med de gjenværende større, sammenhengende naturområdene. Omfattende vindkraftutbygging kan samlet sett medføre en betydelig reduksjon i denne type arealer i Norge. De sammenhengende naturområdene med preg av naturlige prosesser og lite menneskelig påvirkning, har egenskaper og kvaliteter man ikke finner andre steder. På generell basis kan man slå fast at de har stor verdi for mangfoldet av friluftsområder, natur og landskap i Norge, og for naturens evne til klimatilpasning.

Rendalen Østfjell omfatter store fjell-, vidde og skogsområder med en stor opplevelse av urørthet. Nesten halvparten av området (47 %) ligger mer enn 1 km fra tekniske inngrep. Presset på urørt natur blir stadig større og vind- og vannkraftutbygging sto i perioden 2008-2012 for 26 % av bortfallet av inngrepsfrie naturområder (Miljødirektoratet 2014). Vindkraftanlegg medfører store inngrep i naturen med veianlegg og turbiner over relativt store arealer. Slike inngrep bør legges i områder som allerede er utbygd for å hindre ytterligere tap av inngrepsfri natur.

Områdene i hele Rendalen østfjell sammen med Tolga østfjell, helt nord til Glommavassdraget, er et stort, sammenhengende naturområde med preg av naturlige prosesser og lite inngrep og menneskelig påvirkning ut over seterlandskapet nede i seterdalene. Området ligger også inntil flere verneområder og grenser til verdensarvområder (Circumferensen). Deler av Rendalen østfjell er også rik på kulturminner knyttet til Circumferensen og Røros Kobberverk i form av storstilt kullbrenning. Fonnåsfjellet er også en del av Rendalen østfjells landskapsbilde og sårbart mtp visuell påvirkning inn i Sølen landskapsvernområde.

I fagrapporten nabovirkninger opplyses at vindturbinene kan være synlige på inntil 40-50 km og gi en signifikant visuell påvirkning på opptil 15-20 km. Det vil si at hele analyseområdet potensielt kan gi landskapsmessige virkninger inn i Sølen Ivo, Fuggdalen NR og Steinfjellet NR.



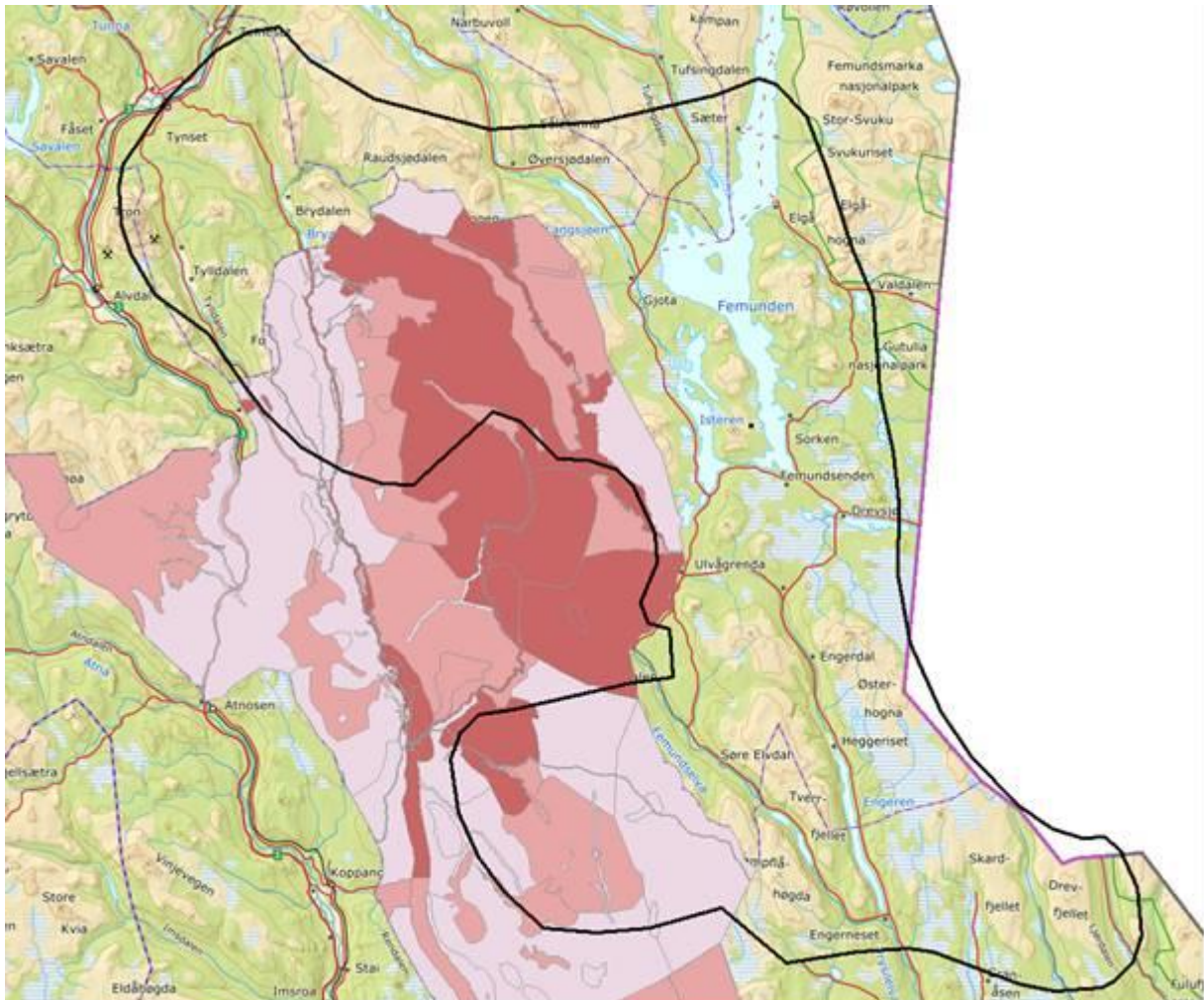
Kart: Inngrepsfri natur i Norge (INON)

### Friluftsliv

Hele Rendalen Østfjell og analyseområde 1 er svært viktig for friluftsliv, både for lokalbefolkningen, hytteeiere, turister og andre tilreisende. Rendalen er Hedmarks tredje største hyttekommune med ca. 2700 hytter, størsteparten langs Engerdalsveien (Åkrestrømmen-Elvbrua). Det kjøres opp skiløyper med løypemaskin gjennom hele vinteren og stadig flere turstier merkes og skiltes. Her er ca. 290 km merka turstier og ca. 230 km oppkjørte skiløyper innenfor analyseområdet.

I friluftslivskartleggingen i kommunen er mye av området registrert som viktige og svært viktige friluftsområder og med typen store turområder med og uten tilrettelegging. Dette er store sammenhengende naturområder med urørt preg, lite støy og lav visuell forurensning, som trekkes fram som viktige faktorer ved vurdering av betydningen for friluftsliv i faggrunnlag friluftsliv. Områdene hører naturlig sammen med Sølen landskapsvernområde, der formålet blant annet er å bevare det enkle friluftslivet med liten grad av teknisk tilrettelegging.

<https://geocortex01.miljodirektoratet.no/html5Viewer/?viewer=Naturbase&layerTheme=&scale=64000&basemap=&center=330128.6935907189%2C6863775.294217255&layers=04BQdQ24COgL>



Kart 2: Friluftsområder Rendalen kommune

Sølen verneområdestyre jobber med å utarbeide en besøksstrategi for Sølen landskapsvernområde, Fuggdalen naturreservat og Steinfjellet naturreservat. Formålet med prosjektet er å øke kvaliteten på besøksforvaltningen i verneområdet. Dette for å ivareta naturverdiene, gi bedre opplevelser for brukerne og gi økt mulighet for lokal verdiskaping. Prosjektet skal sørge for samkjøring mellom merkevarestrategien for Norges nasjonalparker og utvikling av felles besøksforvaltning og besøksstrategi i Sølen landskapsvernområde med tilgrensende naturreservat. Kunnskap om verneområdenes verdier, reiselivsnæringen og brukerne er naturlig nok en sentral del av besøksstrategien. I den forbindelse har blant annet NINA gjennomført en brukerundersøkelse for verneområdene med randsone og en sårbarhetskartlegging på vegetasjon og dyreliv. En av hovedkonklusjonene fra brukerundersøkelsen er at det er en stor andel hyttefolk og lokale som bruker området og hvor tur- og høstingsfriluftslivet (det enkle friluftslivet), naturopplevelsen, stillhet, ro og uberørthet er meget viktig. I sårbarhetskartleggingen for området påpeker NINA reinens sårbarhet for forstyrrelser og inngrep. Spesielt i området ved fv. 217 er summen av all infrastruktur og ferdsel så stor nå at den kan medføre arealunnvikelse og være en viktig trekkhindring for viktige sommerbeiter i skogområdene sør for fv. 217.



### Rendalsren og biologisk mangfold

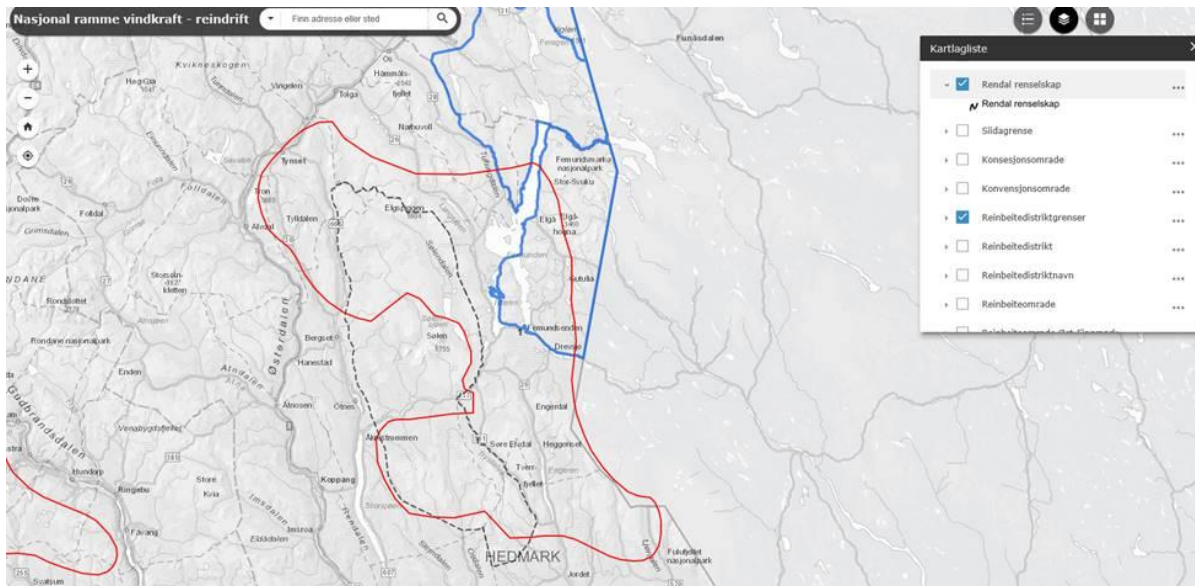
Biologisk mangfold er en del av verneformålet for Sølen landskapsvernområde. I rapporten for sammenhengende naturområder påpekes det at områder med store verdier for biologisk mangfold eller som er viktige for flere temaer innen naturverdier og økosystemtjenester anses å medføre stor konflikt knyttet til etablering av vindkraftverk.

Store deler av analyseområde 1 ligger innenfor konsesjonsområdet til Rendal Renselskap, som har en renstamme på ca. 2000 dyr i vinterflokk og som er svært sårbar for økte forstyrrelser. Et fellesskap av grunneiere i fjellet eier og forvalter renstammen gjennom salg av jaktkort. Denne særegne driftsformen har både kulturelle og historiske tradisjoner tilbake til 1920-tallet og fram til da som villrein siden isen trakk seg tilbake for 10.000 år siden. Renstammen er felles med Tolga østfjell villreinområde og renen endrer status til villrein når den trekker ut av konsesjonsområdet. Uavhengig av status er reinen sårbar for forstyrrelser, inngrep og ferdsel på lik linje med villrein og den forvaltes som villrein. I øst grenser Rendal Renselskap også mot samisk reindrift i Elgå reinbeitedistrikt.

En studie i Sverige (Skarin et al. 2018) viste at tamrein endrer habitatvalg under utbyggingsfasen, men mest i driftsfasen, som følge av etablering av vindturbiner. Reinen unngikk i større grad områder der vindturbinene var synlige og denne effekten kunne ses på over 5 km avstand.

Konsesjonsområdet til rendalsrenen består i stor grad av åpne og relativt flate fjellområder og åpne landskapsrom med lange siktlinjer. Her vil en ruvende konstruksjon som en vindturbin kunne ses på svært lange avstander og kunne gi en betydelig forringelse av leveområdet til renen. Deler av leveområdet til rendalsrenen (spesielt langs fv 217) er i dag påvirket av økende ferdsel og hyttebygging. Vindturbiner og nye veier vil fragmentere leveområdet ytterligere. Spesielt er området øst og nord for Sølen landskapsvernområde, samt Tolga østfjell er viktig vinterbeite, helårsbeite og kalvingsområde som i dag er uberørt av inngrep og dermed er det også meget sårbart for utbygging og forstyrrelser. Området sør for fv. 217 er viktig sommerbeiteområde.

Etablering av vindturbiner medfører også behov for nye veier. Flere studier viser at reinsdyr unngår veier, både at det tar lenger tid å krysse veiene i trekket og at større veier fungerer som en barriere mot kryssing slik at populasjoner blir isolert (Panzacchi et al 2013). Jf. Miljødirektoratet sin fagrapport villrein så er store og sammenhengende fjellområder med lite forstyrrelser en forutsetning for å opprettholde en god reinsbestand over tid. Arealpress i og rundt fjellområdene i Sør Norge er derfor den største utfordringen for å sikre livskraftige villreinstammer i framtiden. Etablering av vindkraftanlegg med tilhørende infrastruktur må forventes å kunne påvirke reinens arealbruk, beiteutnyttelse og vandringsmuligheter. Villrein og rendalsren er svært sky og dermed sårbar for utbygging, ferdsel og annen menneskelig aktivitet. Arealinngrep som vindkraftverk vil kunne gi unnvikelsesadferd og påvirke dyrenes kondisjon og produktivitet.



Kart 3: Analyseområde 1 i sammenheng med reinbeiteområdene Elgå og Femund reinbeitedistrikt og Rendal Renselskap sitt konsesjonsområde.

### Samlet vurdering

Formålet med Sølen landskapsvernområde er å ta vare på et natur- og kulturlandskap med økologisk og kulturell verdi, med opplevelsesverdi og som er identitetsskapende. Sølen landskapsvernområde, Fuggdalen naturreservat og Steinfjellet naturreservat er en del av et større, sammenhengende fjellområde i Rendalen østfjell og Tolga østfjell med urørt preg, lite støy og lav visuell forurensning. Dette er et unikt og særegent landskap og inngår som en del av et større viddelandskap. Seterlandskapet utgjør også store opplevelseskvaliteter i dette fjellområdet og hele leveområdet til rendalsren ligger i Rendalen østfjell.

**Sølen verneområdestyre mener hele Rendalen og konsesjonsområdet til Rendal Renselskap må ekskluderes fra analyseområdet.**

Med hilsen

Hilde Nystuen  
verneområdeforvalter

Etter våre rutiner er dette brevet godkjent og sendt uten underskrift

### Vedlegg:

1. Særutskrift – protokoll møte Sølen verneområdestyre 19.10. 2018 – sak 48/2018