



NVE

# Analyseskjema for område 22



**ANSVARLIG:** Norges vassdrags og energidirektorat

**PUBLISERT:** 01.04.2019

*I dette skjemaet presenteres de tematiske analysene av analyseområde 22 som er gjort som en del av arbeidet med å lage NVEs forslag til nasjonal ramme for landbasert vindkraft i Norge.*

*Det framgår av skjemaet hvem som har utført de ulike analysene. For mer informasjon henviser vi til NVEs rapport 1/2/2019 "NVEs forslag til nasjonal ramme for vindkraft".*

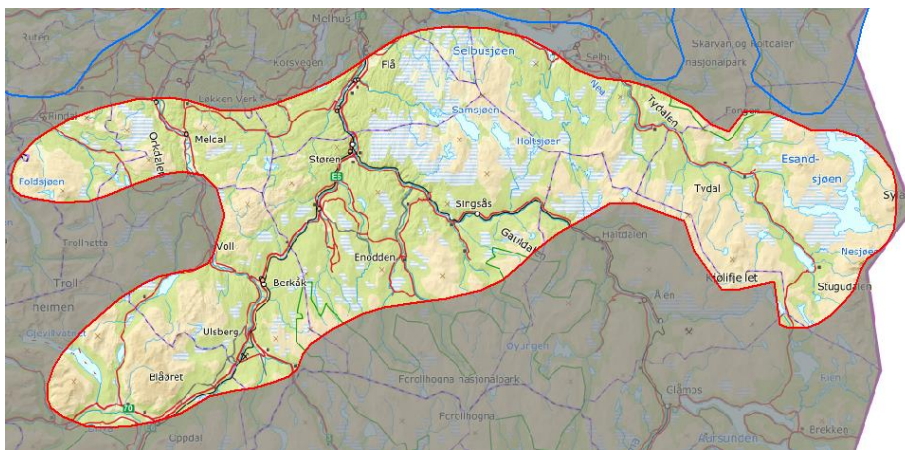
*For kart i høyere oppløsning henviser vi til kartverktøyet tilknyttet nasjonal ramme på NVEs nettsider.*

# Innledende beskrivelse av området

**AREAL:** 5265 km<sup>2</sup>

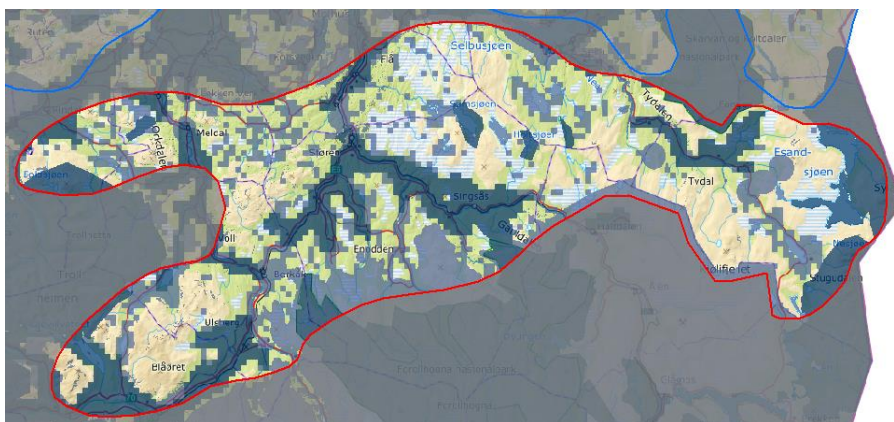
**KOMMUNER:** Oppdal, Rennebu, Rindal, Meldal, Melhus, Midtre Gauldal, Klæbu, Selbu, Tydal, Holtålen.

Dette langstrakte analyseområdet strekker seg fra Trollheimen i vest, inn til foten av Storsylen i øst. Det er i hovedsak et vidstrakt fjellterreng med betydelige arealer over tregrensen. Det er ingen særlig høye topper i området om en ser bort fra noen 1500–1600 meters topper i forlengelsen av Trollheimen helt i vest. Mellom fjellpartiene er det flere store og dype daler med svært produktiv morenejord, og bosetting og bebyggelse i stil med dette. For øvrig er det en rekke levende fjellbygder i området, særlig knyttet til Gauldalen mellom Støren og Røros og langs Nea-vassdraget. Aktuelle landskapsregioner er primært *Fjellskogen i Sør-Norge*, *Dal- og fjellbygdene i Trøndelag* og *Lågfjellet i Sør-Norge*. Klimaet er primært innenfor moderate varianter av oseanisk, mens vegetasjonen i hovedsak ligger i kategoriene mellomboreal og nordboreal. Deler av området ligger i dagstursonen for Trondheim. Endel større veier og jernbanen går gjennom området, og flere vassdrag er tungt regulert med betydelige reguleringsmagasin. Dette hindrer likevel ikke at det er betydelige sammenhengende naturområder særlig i fjellpartiet mellom Tydal og Gauldalen vest til Klæbu.



Figur 1: Kart over analyseområde 22. Bakgrunnskart: © Kartverket.

**EKSKLUSJONER:** En del areal innenfor analyseområdet er ekskludert av ulike årsaker, og derfor ikke analysert.



Figur 2: Kart over analyseområde 19 med hardt (mørkeblå) og mykt (mellomblå) ekskluderte arealer. Bakgrunnskart: © Kartverket.

# Teknisk-økonomisk analyse



## ANALYSER GJORT AV NVE

### Nettkapasitet

Området er plassert i gul nettkategori. Mye ny vindkraft i dette området vil gi flaskehals i transmisjonsnettet fra Trøndelag mot Møre (Klæbu – Viklandet). Dette gjør at området er mindre egnet nettmessig enn område 21.

Mye ny vindkraft i område 22 vil også gi flaskehals mot Sverige og mot Østlandet. Mot Sverige er imidlertid eksportkapasiteten 600 MW, mens importkapasiteten er 1000 MW. Hvis kapasiteten kan økes til 1000 MW også i eksport forsvinner en god del av denne flaskehalsen. Vi har lagt til grunn 1000 MW eksportkapasitet i vår vurdering, for å unngå at vurderingen blir for konservativ.

Kategori: Bra

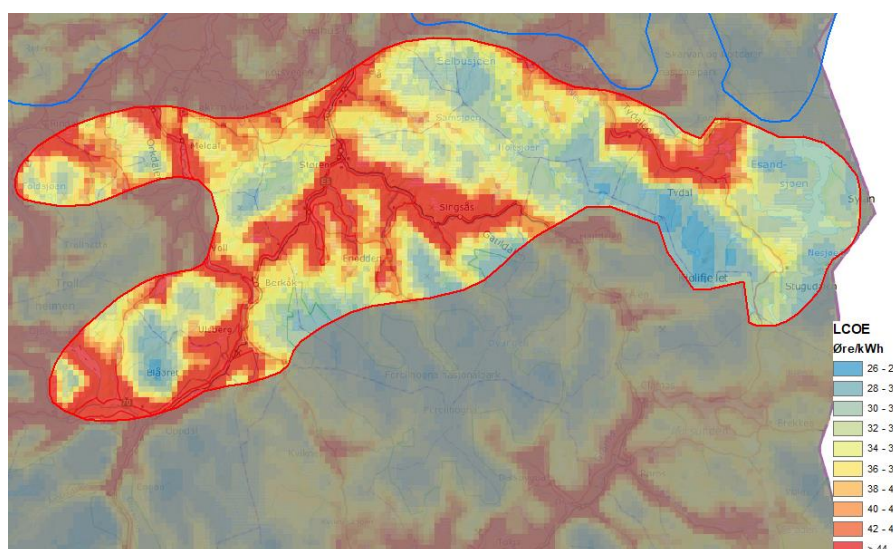
### Potensial for vindkraftproduksjon

#### Totalscore: 9

Store sammenhengende arealer med veldig lav LCOE sammenlignet med andre områder.

Topografien i området er forholdsvis lite kupert, noe som tilsier lav turbulens. Vindhastighetsfordelingen forventes å være jevn, noe som er gunstig for vindkraftproduksjon. Innlandsklima og høyde over havet kan medføre stedvis fare for ising over lengre tidsperioder. Det er også fare for ekstremvind, som kan påvirke krav til vindturbin klasse i en negativ retning med tanke på produksjon.

Kategori: Veldig bra



Figur 3: LCOE-kart over analyseområde 22.

# Tematisk analyse av miljø- og samfunnsinteresser

---



NVE

## ANALYSER GJORT AV NVE

### Nabovirkninger

**BYGNINGSTETTHET:** 2,9 per km<sup>2</sup>

Det er spredt bebyggelse i mesteparten av analyseområdet. Det er lite bebyggelse i arealene i sørvest og øst.

### Reiseliv

Tall over årsverk i reiselivsnæringen og overnattingsdøgn viser at reiselivsnæringen er viktig for Oppdal kommune. Oppdal skisenter som ligger sør i analyseområdet er blant Norges store alpinanlegg. Det er et omfattende skiløypenettverk rundt anlegget, og det er relativt høy tetthet av skiløypenettverk over hele området. Det er også relativt høy tetthet av turløypenettverk i hele området, med størst konsentrasjon rundt Oppdal og Tydalen. Oppdal utgjør et viktig område for aktivitetsbasert reiseliv, og potensialet for videreutvikling av reiselivsprodukter kan være knyttet til tilgjengelige arealer i relativ nærhet til eksisterende tilbud.



## ANALYSER GJORT AV FYLKESMANNEN I TRØNDELAG

### Samisk reindrift

#### TROLLHEIMEN SIJTE

Inngrepssituasjon og andre særlige hensyn;

- Svært mye fritidsbebyggelse i noen områder, særlig rundt Gjevilvatnet, Skarvatnet, Granasjøen, og Resdalen.
- Mye av hytteutbyggingen ligger i tilknytning til flyttleien som går fra Grythattenområdet, rundt Granasjøen og ned til slakteanlegget på Nerskogen. Mye ferdsel i disse områdene, særlig innover i verneområdene.
- Større verneområde som skåner reindriften for fysiske inngrep. Samtidig har man stor pågang av turfolk både sommer og vinters tid, særlig i tilknytning turstier og hytter som tilhører turistforeningene. Tilgangen til fjellområdene øker pga. økt tilrettelegging. I tillegg har man de senere årene fått andre former for aktivitet i fjellet som skaper utfordringer (f.eks. hundekjøring, sykling, catskiing, toppturer osv.).
- Bygging av skianlegg med tilhørende hytter og infrastruktur i Oppdal har gjort det nærmest umulig å benytte flyttleien på sørsida av Granasjøen, som tidligere ble brukt for å drive reinen ned til anlegget på Nerskogen.
- Reindriften i Trollheimen er sikra gjennom egen lov, Trollheimenloven, og reguleres gjennom konsesjon av 2002, leieavtaler fra 1985 ekspropriasjonsvedtak av 1987. Det at man er avhengig av leieavtaler gjør at reindriften er sårbar og har lite forutsigbarhet

fremover i tid. Analyseområdet rommer både eksproprierte områder og områder med leieavtaler.

- Det er oppsagte leieavtaler i vinterbeiteområdene, og det mangler avtale med grunneierne på deler av ei svært viktig flyttlei. Rennebu kommune og Fylkesmannen i Trøndelag jobber sammen for å få på plass noen løsninger.
- Har en del tap til rovvilt. Trollheimen sijte ligger innenfor prioritert yngleområde for gaupe.

Så godt som alt av vinterbeite (minimumsfaktor) ligger innenfor analyseområdet, også områder som er potensielle vinterbeiteområder. Potensielle vinterbeiter er svært viktig at man ivaretar pga. sårbarhet knyttet til avtalebasert reindrift. Hovedslakteanlegget på Nerskogen ligger også innenfor analyseområdet. Andelen av minimumsbeiter og særverdiområder innenfor analyseområdet tilsier at områdene har svært stor verdi for reindriftsinteressene.

Etablering av et vindkraftverk i/i nær tilknytning til Trollheimen sijte, vil kunne ødelegge/sterkt forringe reindriftsinteressene i området, fordi det potensielt kan stenge flyttleier, gjøre minimumsbeitene ubrukelige, og avskjære eksisterende beiteområder for fremtidig bruk. Vindkraftverk i den delen av analyseområdet som ligger innenfor Trollheimen sijte, vil dermed få svært stor negativ konsekvens for reindriftsinteressene.

### **GÅEBRIEN SIJTE/ RIAST-/HYLLING REINBEITEDISTRIKT**

Inngrepssituasjon og andre særlige hensyn;

- Stort press mht. fritidsbebyggelse. Flere av dalene i distriktet har blitt til større hytteområder, f.eks. hele Gauldalen (fra Reitan til og med Riasten-området), Killingdalen og Aunegrenda i Holtålen kommune. Det er også tett bebygd omkring Stuggusjøen og ved Moen i Tydal kommune og Vauldalen i Røros kommune. I tillegg er det mye fritidsbebyggelse i/i nær tilknytning til kalvingsområdene i Selbu kommune (Sørungen, Østrungen).
- Det er etablert flere vannkraftverk i tilknytning Neavassdraget, i tillegg til at det er gitt konsesjon til vindkraft i Selbu kommune (Stokkfjellet vindkraftverk), som ligger i umiddelbar nærhet til kalvingsområdene og som vil få stor negativ betydning for reinbeitedistriktet.
- Det er etablert snøskuterløyper i både i Holtålen, Tydal og Selbu kommuner, som gjør at man får økt ferdsel om vinteren og på sen vinteren/våren når det nærmer seg flytting og kalvingstid.
- Verneområder i østlige deler av reinbeitedistriktet skåner beiteområdene i stor grad for fysiske inngrep, samtidig som at man erfarer at ferdselen har eskalert. Man har også fått nye former for friluftsliv (bl.a. hundekjøring, terrengløp, kiting mv.) som er utfordrende.
- Reinbeitedistriktet er fradømt beiteretten i flere områder innenfor distriktsgrensa (Tamneset og nord for Aursunden/Rugldalen). Noe av arealet er leid tilbake av Staten. Avtalen Staten har gjort med grunneierne nord for Aursunden, inkluderer sperregjerder ved skogbandet. Gåebrien sijte hevder at gjerdene har negative konsekvenser for beitebruk og fører til merarbeid.
- Opplever konflikter og erstatningssaker ved at rein kommer inn på dyrkamark som ikke er inngjerdet. Dette, i tillegg til at distriktsgrensene ikke følger naturlige barrierer i terrenget, medfører at reiene blir utsatt for høyt press og stort ressursbruk.
- Har en del tap til rovvilt. Ca. halvparten av Gåebrien sijte ligger innenfor prioritert yngleområde for gaupe, mens hele reinbeitedistriktet ligger innenfor prioritert yngleområde for jerv.



Store deler av kalvingsområdet ligger innenfor analyseområdet, i tillegg til vinterbeiteområder som er minimumsfaktoren. Også ett av hovedanleggene ligger i/på grensa til analyseområdet, samt viktige oppsamlingsområder og flyttleier. Andelen av særverdiområder og minimumsbeiter innenfor analyseområdet tilsier at områdene har svært stor verdi for reindriftsinteressene. Etablering av et vindkraftverk vil kunne ødelegge/sterkt forringe reindriftsinteressene i analyseområdet, fordi det potensielt kan stenge flyttleier, gjøre at kalvingsområder blir ubrukelige og avskjære eksisterende beiteområder for framtidig bruk. Vindkraftverk i analyseområdet vil dermed få svært stor negativ konsekvens for reindriftsinteressene

#### **SAANTI SIJTE/ESSAND REINBEITEDISTRIKT**

Inngrepssituasjon og andre særlige hensyn;

- Det er særlig mye vannkraftutbygging i tilknytning Neavassdraget, med oppdemming av Essandsjøen/Nesjøen og regulering av Vessingsjøen, Falksjøen, Finnkoisjøen og Stuggusjøen. I tillegg er det en del kraftproduksjon i tilknytning sideelvene til Stjørdalselva og Løddølja/Nea. Det er også bygd en del kraftlinjer, bl.a. mellom Klæbu og Järpstrømmen i Sverige, Falksjøen og Tydal, Tydal og Gaula mfl. Oppdemmingen av Nesjøen på 60- tallet førte til at gode og viktige høstbeiter gikk tapt.
- Det er stort press for å bygge fritidsbebyggelse i mange av de fjellnære skogområdene. Områder med mye fritidsbebyggelse er bl.a. Hersjøen, Vekta og områdene rundt Holmene i Selbu kommune. Stugudal, Aunemarka, Kranklia og ved Gammelvollsjøen i Tydal kommune. Øvre Sonvatna, Teveldalen/Stordalen/Kluksadalen i Meråker kommune. Nedre Sonvatna i Stjørdal kommune.
- Det er store verneområder innenfor distriktet, som skåner reindriften mot større fysiske inngrep. Samtidig ser man at aktiviteten i tilknytning verneområdene øker, i tillegg til nye former for aktivitet i fjellet som genererer ferdsel (for eksempel topturer og sykkelritt). Det er et stort stinett innenfor verneområdene, med tilhørende overnattingsmuligheter som bidrar til mye ferdsel.
- Etablering av skogsbilveier og veier i forbindelse med kraftverkbygging har økt tilgjengeligheten til viktige reindriftsområder, bl.a. inn i nasjonalparken. I hvert fall 10-12 veier skjærer inn i, og delvis gjennom viktige reindriftsområder fra Selbu-/Tydalssida.
- Det er etablert snøskuterløyper i flere av kommunene innenfor Saanti sijte, som gjør at man får økt ferdsel om vinteren og på senvinteren/våren når det nærmer seg flytting og kalvingstid.
- Har en del tap til rovdyr. Ligger innenfor prioritert yngleområde for gaupe og jerv.

Analyseområdet innenfor reinbeitedistriktet er svært viktig for Saanti sijte. Det er særverdiområder for reindriften i analyseområdet (parringsland, kalvingsområder og luftingsområder), samt svært viktige oppsamlingsområder og flyttleier som benyttes i forbindelse med flytting til og fra vinterbeitene i Fæmund sijte. Andelen av særverdiområder innenfor analyseområdet tilsier at områdene har svært stor verdi for reindriftsinteressene.

Etablering av et vindkraftverk vil kunne ødelegge/sterkt forringe reindriftsinteressene i analyseområdet, fordi det potensielt kan stenge flyttleier, gjøre at kalvingsområder blir ubrukelige og avskjære eksisterende beiteområder for framtidig bruk. Vindkraftverk i analyseområdet vil dermed få svært stor negativ konsekvens for reindriftsinteressene.

#### **SAMLET VURDERING FOR HELE ANALYSEOMRÅDET**

I østlige og vestlige deler av analyseområdet er reindriftsinteressene av svært stor verdi. I de vestlige delene av analyseområdet ligger så godt som alt av minimumsbeite for Trollheimen sijte. I tillegg til svært viktige oppsamlingsområder og flyttleier, samt hovedslakteanlegg. I østlige deler av analyseområdet ligger sentrale deler/ kjerneområder for Gåebrien sijte og Saanti sijte,

inkludert særverdiområder og gjerdeanlegg. Flyttleiene helt øst i analyseområdet er svært viktig for flytting av rein til og fra vinterbeitene ved Femunden. For at reindriften skal kunne opprettholde sin nomadiske karakter, er det viktig at flyttleier holdes intakt.

Etablering av vindkraftverk i de vestlige og østlige delene av analyseområdet vil kunne ødelegge/sterkt forringe reindriftsinteressene fordi det potensielt kan stenge flyttleier, gjøre at kalvingsområder og minimumsbeiter blir ubrukelige og avskjære eksisterende beiteområder for framtidig bruk. Vindkraftverk i de områdene det drives reindrift i analyseområdet vil dermed få svært stor negativ konsekvens for reindriftsinteressene. Vindkraft i områder som grenser til reinbeiteområdene vil også kunne få store negative konsekvenser for reindriften.

Fylkesmannen i Trøndelag anbefaler at analyseområdes østlige og vestlige del utgår som et aktuelt område prioritert for søknad om vindkraftverk. De midtre delene, dvs. områder som ligger i god avstand fra reindriftsområdene, kan evt. vurderes ytterligere med tanke på potensiale for fremtidig vindkraft.



## ANALYSE GJORT AV FORSVARET

Forsvarets radarer påvirkes.



## ANALYSER GJORT AV MILJØDIREKTORATET

### Fugl

Innenfor analysearealet er det leveområder for dobbeltbekkasin og fjelljo, og det er kartlagt et stort antall sensitive/truede og viktige arter i fjellområdene. I fjellområdene Rensfjellet–Bringen–Blåhåmmåren er det dokumenterte hekkelokaliteter for jaktfalk, flere registrerte hubroreir med aktivitet og flere hekkelokaliteter/revir for kongeørn.

### Flaggermus

Det er påvist viktige funksjonsområder for stor- og skimmelflaggermus innenfor analysearealet om sommeren. Området oppover Gauldalen er trolig viktig funksjonsområde sommerstid og det er mulig trekkområde opp langs Soknedalen. Trolig trekker trollflaggermus langs større vassdrag, men det er potensial for funn også i høyereliggende områder nær Støren og andre større vannforekomster innenfor analysearealet. Utbygging i områder nært Gaula vil kunne ha store negative konsekvenser for nordlige populasjoner, som forventes å være små.

### Villrein

Analyseområdet overlapper med viktige funksjonsområder i de nasjonale villreinområdene Forollhogna og Knutshø, men dette er i hovedsak ivaretatt ved tidligere eksklusjon av nasjonale villreinområder med randområder.

### Annet dyreliv

Analysearealet ligger innenfor forvaltningsområder for gaupe og jerv, og vurderes som viktig område for oppnåelse av regionale bestandsmål. For gaupe er det årlige registreringer av

familiegrupper og særlig midtre deler av området fremstår som viktig. For jerv er det flere yngelokaliteter i østre og sørlige deler av området.

Det er leveområder for fjellrev innenfor analyseområdet, med et betydelig antall registrerte lokaliteter (sikre og usikre primær- og sekundærhi).

## Naturtyper

Viktige naturtypelokaliteter finnes spredt i hele området. Kalkgrunnkartet viser at store områder innenfor analyseområdene er kalkrike, og det er et stort potensial å finne verdifulle naturtyper, men området er dårlig kartlagt.

## Landskap

Stor variasjon i landformer fra bølgende, lite markant og godt avrundet til større sammenhengene fjellskogsområder.

Etter NIN landskap består analyseområdet av 46 landskapstyper og 30 naturlandskapstyper.

## Friluftsliv

Sylan er et friluftslivsområde av nasjonal betydning i grensetraktene mellom Trøndelag og Jämtland. Området har mange sammenhengende turløyper og forbindelser til store verneområder. Tilgrensende områder (Stugudalen–Skarsfjella) er viktige friluftslivsområder med regional betydning. Områdene sør for Selbusjøen er viktige friluftslivsområder med regional betydning. De er en del av en større sammenhengende fjellvidde som har store kvaliteter for friluftslivet mellom Neadalsfjøret og Gauldalen (strekker seg helt til svenskegrensen).

Trollheimen er et viktig friluftslivsområde på grensa mellom Nordmøre i Møre og Romsdal og Trøndelag. Også dette har nasjonal betydning. Området har mange sammenhengende turløyper og forbindelser til store verneområder.

## Sammenhengende naturområder

Store deler av analyseområdet er naturområder, og det er flere større sammenhengende naturområder med urørt preg. Dalfører, bebyggelse og infrastruktur preger også analyseområdet og fragmenterer naturområdene.

Fra Flåmarka gjennom Selbu, Tydal og Stugudal er det klar en sammenhengende struktur, som i regional sammenheng er sjelden med hensyn til størrelse. Området strekker seg videre innover i Sverige. Dette området er leveområde for arealkrevende arter, og det har også stor betydning for friluftsliv.

Vest i analyseområdet har man en sammenhengende struktur fra Støren som fortsetter videre mot Oppdal og som igjen har forbindelse til Dovrefjell. Området rundt Blåøret nord for Oppdal sentrum er et viktig skiutfartsområde.



## MILJØDIREKTORATETS FORSLAG TIL NYE EKSKLUSJONER BASERT PÅ DEN TEMATISKE ANALYSEN AV MILJØVERDIER

### Forslag 22-A og 22-B

*Miljødirektoratets begrunnelse for eksklusjonsforslaget:*

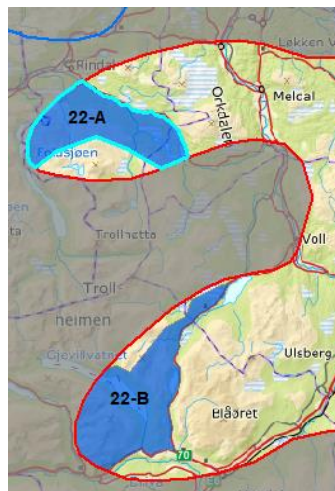
**FRILUFTSLIV:** Trollheimen er et viktig friluftslivsområde på grensa mellom Nordmøre i Møre og Romsdal og Trøndelag med nasjonal betydning. Området har mange sammenhengende turløyper og forbindelser til store verneområder.

**SAMMENHENGENDE NATUROMRÅDE:** Området består av sammenhengende naturområder med forbindelser til store verneområder.

### NVEs vurdering av eksklusjonsforslagene

Forslagene er begrunnet med flere viktige miljøverdier som kan bli vesentlig påvirket av vindkraftutbygging.

**RESULTAT:** NVE tar forslaget til følge.



Figur 4: Eksklusjonsforslag 22-A og 22-B. Bakgrunnskart: © Kartverket.

### Forslag 22-C

*Miljødirektoratets begrunnelse for eksklusjonsforslaget:*

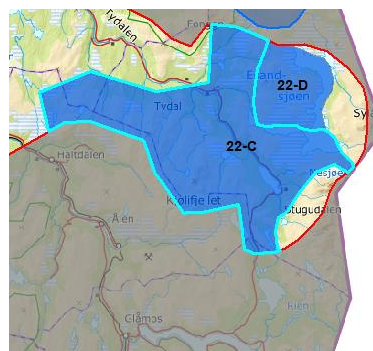
**ANNET DYRELIV:** Det er et betydelig antall registrerte hilokaliteter for fjellrev innenfor delområdet (sikre og usikre primær- og sekundærhi). Analysearealet ligger også innenfor forvaltningsområder for gaupe og jerv. Det er årlige registreringer av familiegupper av gaupe og særlig midtre deler av området vurderes som viktig for oppnåelse av regionalt bestandsmål. For jerv er det flere yngelokaliteter i østre og sørlige deler av området, og hele området har stor verdi for oppnåelse av regionalt bestandsmål. Særlig familiegupper og hilokaliteter vurderes å kunne bli påvirket av tiltakstypen og artene er allerede under svært stor samlet belastning med få/ingen muligheter for forflytning til alternative leveområder.

**SAMMENHENGENDE NATUROMRÅDE:** Området består av sammenhengende naturområder med forbindelser til store verneområder.

### NVEs vurdering av eksklusjonsforslaget

Forslaget er begrunnet med flere viktige miljøverdier som kan bli vesentlig påvirket av vindkraftutbygging. Sammenfaller med samiske reinbeiteområder.

**RESULTAT:** NVE tar forslaget til følge.



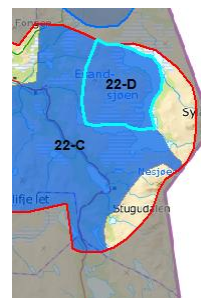
Figur 5: Eksklusjonsforslag 22-C. Bakgrunnskart: © Kartverket.

## Forslag 22-D

Miljødirektoratets begrunnelse for eksklusjonsforslaget:

**FRILUFTSLIV:** Sylan er et viktig friluftslivsområde i grensetraktene mellom Trøndelag og Jämtland med nasjonal betydning. Området har mange sammenhengende turløyper og forbindelser til store verneområder.

**SAMMENHENGENDE NATUROMRÅDE:** Området består av sammenhengende naturområder med forbindelser til store verneområder.



Figur 6:  
Eksklusjonsforslag  
22-D. Bakgrunnskart:  
© Kartverket.

## NVEs vurdering av eksklusjonsforslaget

Forslaget er begrunnet med flere viktige miljøverdier som kan bli vesentlig påvirket av vindkraftutbygging. Sammenfaller med samiske reinbeiteområder.

**RESULTAT:** NVE tar forslaget til følge.



## ANALYSER GJORT AV RIKSANTIKVAREN

### Kulturminner og kulturmiljøer

Cirkumferensen rundt verdensarven på Røros, overlapper så vidt med analyseområde 22. Hele cirkumferensen, privilegieområdet som ble gitt til Røros kobberverk av Christian IV i 1646, omfatter bergstaden med omkringliggende landskap og de viktigste gruveområdene samt Femundshytten, som representerer de fjerntliggende smeltehyttene, og vintertransportruten fra Tufsingdal over Korssjøen til Røros. Se også analyseområde 1.

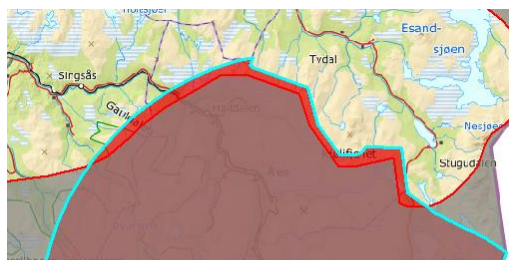
Det utvalgte kulturlandskapet Seterdalene i Budalen ligger også så vidt innenfor sør i analyseområdet. Her er det spor etter steinalderboplasser, fangstanlegg, jernvinneanlegg, kullmiler, høyløper, seteranlegg, beiteområder og slåttemråder med stort mangfold av plantearter. Pilegrimsleden går også gjennom området. I Budal har det trolig vært drevet setring siden 1600-tallet, og mange av bygningene i området er fra 1700-tallet.

## RIKSANTIKVARENS FORSLAG TIL NYE EKSKLUSJONER BASERT PÅ DEN TEMATISKE ANALYSEN AV KULTURHISTORISKE VERDIER

### Forslag Cirkumferensen

Riksantikvarens begrunnelse for eksklusjonsforslaget:

Cirkumferensen som er buffersonen til verdensarven på Røros omfattes av myk



Figur 7: Eksklusjonsforslag Cirkumferensen.  
Bakgrunnskart: © Kartverket.

eksklusjon. Analyseområde 22 ser ut til å skulle være tegnet slik at Cirkumferensen ikke er inkludert, men områdene overlapper litt. Det er veldig viktig at inngrep i eller i nærheten av verdensarvområdet ikke forringer de de fremragende universelle verdiene som definerer verdensarven.

## NVEs vurdering av eksklusjonsforslaget

Arealet er allerede ekskludert

**RESULTAT:** NVE tar forslaget til følge.

## Forslag Kvernfjellet

*Riksantikvarens begrunnelse for eksklusjonsforslaget:*

En liten flik av kulturmiljøet i Kvernfjellet ligger innenfor analyseområdet, men omfattes av hard eksklusjon og anses å være ivaretatt.

## NVEs vurdering av eksklusjonsforslaget

Arealet er allerede ekskludert

**RESULTAT:** NVE tar forslaget til følge.



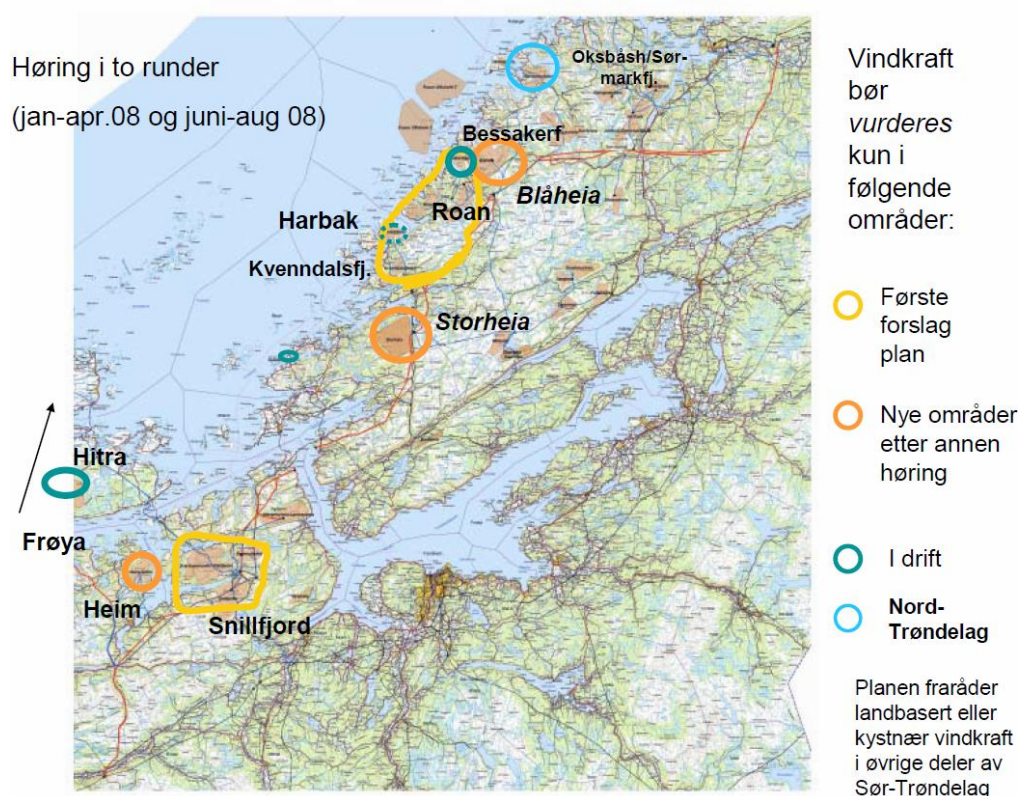
Figur 8: Eksklusjonsforslag Kvernfjellet. Bakgrunnskart: © Kartverket.

## Lokale og regionale innspill

Det har kommet innspill fra Oppdal kommune, Kristiansund og Nordmøre turistforening, Møre og Romsdal fylkeskommune, FNF Trøndelag, Naturvernforbundet i Trøndelag og Trøndelag fylkeskommune. Innspillene gir informasjon om blant annet friluftsliv og kulturminner. Vangslia-Hovden-Stølen er eksempel på et område med høy verdi for friluftsliv som er trukket frem i innspillene.

## Regional plan for vindkraft

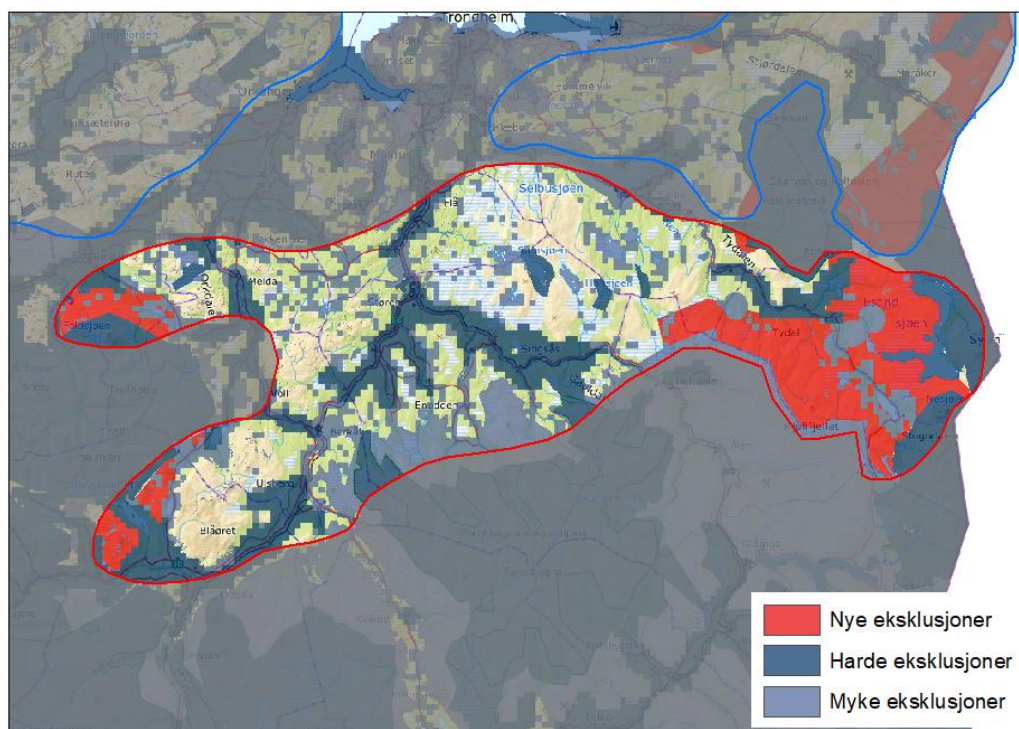
Sør-Trøndelag fylkeskommune vedtok i 2008 en fylkesdelplan for vindkraft, for perioden 2008-2020. Fylkesdelplanen fraråder utbygging i mesteparten av fylket. Særlig viktig er det å ta vare på de store, sammenhengende fjellområdene og kystlinja. Utbygging bør samles i noen større områder framfor å spres rundt i mange mindre anlegg. For fylket totalt gir dette minst inngrep, og det er lettere å få til korte overføringslinjer.



Figur 9 Plankart fra den regionale planen for vindkraft i Sør-Trøndelag. Kilde: Sør-Trøndelag fylkeskommune.



## Oppdatert eksklusjonskart



Figur 10: Kart over analyseområde 22 etter nye eksklusjoner fra Miljødirektoratet og Riksantikvaren som er tatt til følge. Bakgrunnskart: ©Kartverket.