



NVE

Analyseskjema for område 28



ANSVARLIG: Norges vassdrags og energidirektorat

PUBLISERT: 01.04.2019

I dette skjemaet presenteres de tematiske analysene av analyseområde 28 som er gjort som en del av arbeidet med å lage NVEs forslag til nasjonal ramme for landbasert vindkraft i Norge.

Det framgår av skjemaet hvem som har utført de ulike analysene. For mer informasjon henviser vi til NVEs rapport 1/2/2019 "NVEs forslag til nasjonal ramme for vindkraft".

For kart i høyere oppløsning henviser vi til kartverktøyet tilknyttet nasjonal ramme på NVEs nettsider.

Innledende beskrivelse av området

AREAL: 4326 km²

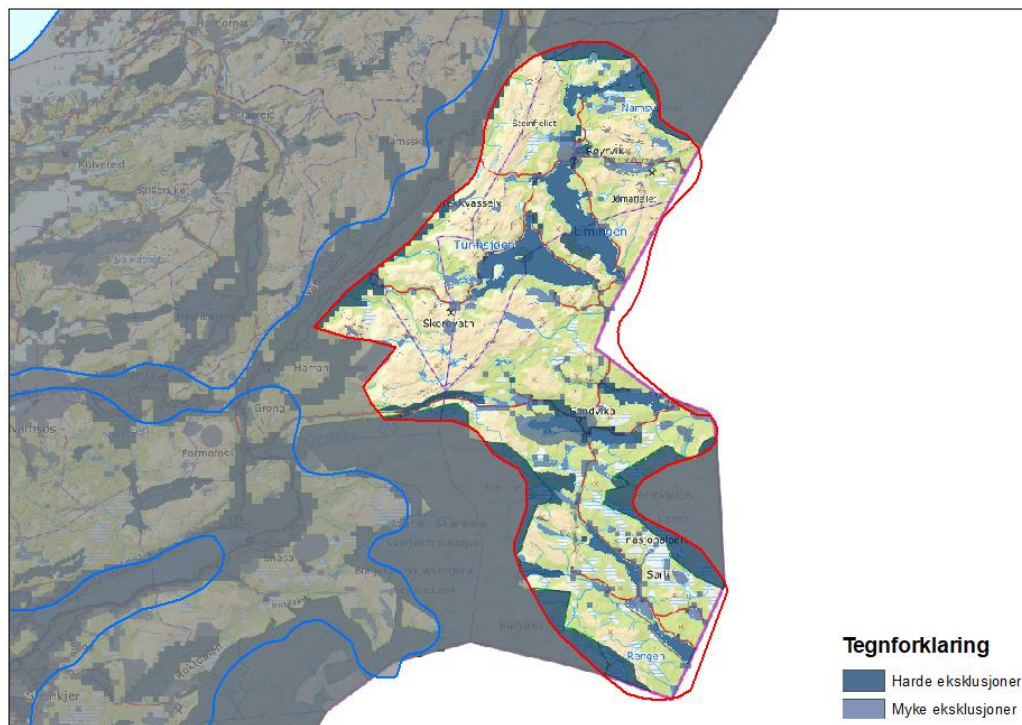
KOMMUNER: Lierne, Grong, Namsskogan, Røyrvik

Store skogsområder og fjell over tregrensen preger denne delen av landet. Over halve arealet ligger høyere enn 600 m.o.h. Det er en serie store innlandssjøer, særlig i nord. Aktuelle landskapsregioner er primært *Lågfjellet i Nordland og Troms*, *Skog- og innlandsbygdene i Nord-Trøndelag* og *Fjellskogen i Sør-Norge*. Klimatet varierer fra klart oseanisk i vest til nær kontinentalt i øst og vegetasjonen defineres til alpin, nordboreal og mellomboreal, primært ut fra høyden over havet. Det er store områder med få og små inngrep, men flere mindre veier som skjærer gjennom området fra øst til vest, og også sørover fra Sandvika. Innsjøene i nord er i all hovedsak regulert.

EKSKLUSJONER: En del areal innenfor analyseområdet er ekskludert av ulike årsaker, og derfor ikke analysert.



Figur 1: Kart over analyseområde 28. Bakgrunnskart: © Kartverket.



Figur 2: Kart over analyseområde 28 med ekskluderte arealer. Bakgrunnskart: © Kartverket.

Teknisk-økonomisk analyse



ANALYSER GJORT AV NVE

Nettkapasitet

Området er plassert i oransje nettkategori, og er vurdert som dårligere enn område 22 i Trøndelag (i gul kategori). Dette skyldes flaskehalsen i transmisjonsnettene gjennom Midt-Norge og mellom Nord-Norge og Sverige. Utbygging av mye ny vindkraft vil føre til at kraftprisene i området faller betydelig.

Statnett har konsesjon til å bygge en forbindelse over Trondheimsfjorden. Dersom denne bygges, vil nettkapasiteten til ny produksjon nord for Klæbu forbedres. Lønnsomheten av tiltaket avhenger imidlertid av hvor mye produksjon som bygges, og ledetiden til prosjektet vil være lang. De kommende årene er det derfor lite nettkapasitet til ny produksjon i området.

Skillet mellom områder i oransje kategori og lyserød kategori går ved Svartisen. Dette er fordi flaskehalsene i transmisjonsnettene mot Sverige øker mer hvis du bygger vindkraft nord for Svartisen enn lenger sør i Midt- og Nord-Norge. I tillegg vil vindkraft nord for Svartisen innebære større nettap.

Ny vindkraft i Midt-Norge konkurrerer med ny vindkraft i Nord-Norge om kapasiteten i transmisjonsnettene mellom Nord-Norge og Midt-Norge og mellom Nord-Norge og Sverige.

Område 28 er nettmessig noe dårligere egnet enn område 24-26 i samme kategori. Dette er fordi området 28 innebærer større nettinvesteringer for å løse flaskehalsene.

Kategori: Middels

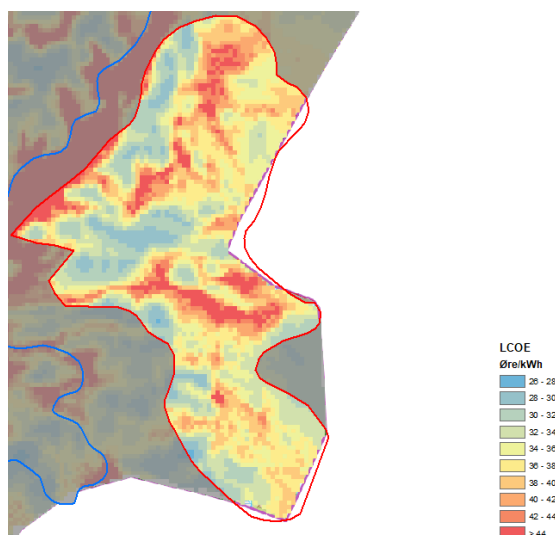
Potensial for vindkraftproduksjon

Totalscore: 9

Store sammenhengende arealer med veldig lav LCOE sammenlignet med andre områder.

Topografien i området er forholdsvis lite kupert, noe som tilsier lav turbulens. Vindhastighetsfordelingen forventes å være jevn, noe som er gunstig for vindkraftproduksjon. Innlandsklima og høyde over havet kan medføre stedvis fare for ising over lengre tidsperioder. Det er også fare for ekstremvind, som kan påvirke krav til vindturbin klasse i en negativ retning med tanke på produksjon.

Kategori: Veldig bra



Figur 3: LCOE-kart over analyseområde 28.

Tematisk analyse av miljø- og samfunnsinteresser



NVE

ANALYSER GJORT AV NVE

Nabovirkninger

BYGNINGSTETTHET: 0,5 per km²

Det er lite bebyggelse i analyseområdet, men bebyggelsen er relativt jevnt fordelt i det meste av området.



ANALYSER GJORT AV FYLKESMANNEN I TRØNDELAG

Samisk reindrift

LÅARTE SIJTE/LURU REINBEITEDISTRIKT

Inngrepssituasjon og andre særlige hensyn;

- Store deler av distriktet er i nasjonalpark.
- Har store tap til rovvilt. Ligger innenfor prioritert yngleområde for jerv, gaupe og bjørn. Det distriktet i Nord-Trøndelag som er hardest belastet med rovvilt de siste tiårene, spesielt mtp. bjørn i kalvingslandet. Det tradisjonelle kalvingslandet er derfor vanskelig å benytte.

Analyseområdet berører ca. 1/3 av distriktet. De nordlige delene av analyseområdet berører kalvingsland. De sørlige delene berører sentrale vinterbeiter. To sentrale gjerdeanlegg ligger også innenfor analyseområdet. Analyseområdet har svært stor verdi for reindriftsinteressene. Etablering av vindkraftverk vil ødelegge/sterkt forringe området. Vindkraftverk i området vil derfor kunne få svært stor negativ konsekvens for reindriftsinteressene.

TJÅEHKERE SIJTE / ØSTRE NAMDAL REINBEITEDISTRIKT

Inngrepssituasjon og andre særlige hensyn;

- Skorovass hyttelandsby (områdeplan vedtatt i 2016, potensielt opptil 1000 boenheter).
- Vannkraftutbygging i store deler av distriktet, både i vinterbeitene og barmarksbeitene.
- Sentralt kraftledningsnett innenfor vinter-, høst og vårbeiter.
- En del fritidsboliger og skogsdrift/veier i vinterbeiteområdet.
- Nasjonalparker. Gir restriksjoner på reindriftsutøvelsen og økt ferdsel.
- Grong skisenter (alpint og langrenn) påvirker de østlige delene av vinterbeitene innenfor analyseområdet.
- Distriktet har store tap til rovvilt. Berøres av prioritert yngleområde for bjørn, jerv og gaupe.
- Planer om vindkraftverk er meldt inn til NVE (Mariafjellet og Grøndalsfjellet vindkraftverk).
- Det har foregått gruvedrift i distriktet. Det vurderes oppstart av tidligere gruvedrift igjen (Joma og Skorovass).
- Lang og utfordrende flytting mellom vinter- og barmarksbeiter.

Analyseområder berører i hovedsak distriktets barmarksbeiter, med hovedanlegg for slakting og flytt- og oppsamlingsområder i tilknytning til disse. På begge sider av de store sjøene i Røyrvik går det sentrale flyttleier mellom vinter og sommerbeitene. Den delen av analyseområdet som berører Meahlkoen sijte er i randsonen til barmarksbeitene (vår-sommerhøst) til sijten/samebyen. Dette er som beskrevet også brukt av svensk reindrift. Dette betyr at analyseområdet har svært stor verdi for reindriftingsinteressene. Etablering av vindkraftverk vil ødelegge/sterkt forringe området. Vindkraftverk i området vil derfor kunne få svært stor negativ konsekvens for reindriftingsinteressene.

SAMLET VURDERING FOR HELE ANALYSEOMRÅDET

Reindriftingsinteressene i mesteparten av analyseområdet er av stor eller svært stor verdi. Etablering av et vindkraftverk i området vil kunne ødelegge/sterkt forringe reindriftingsinteressene, fordi det potensielt kan stenge flyttleier, gjøre kalvingsland, parringsland, luftingsområder og gjerdeanlegg ubrukelige, og ved å avskjære beiteområder, herunder minimumsbeite, for framtidig bruk. Vindkraft i analyseområdet vil dermed få svært stor negativ konsekvens for reindriftingsinteressene.

Ut fra en vurdering av samlet belastning vil vindkraftverk i analyseområdet sannsynligvis få svært stor negativ konsekvens for reindriftingsinteressene.

Fylkesmannen i Trøndelag kan ikke se at det kan komme vindkraftverk i analyseområdet uten at dette vil gå utover nasjonale- eller vesentlige regionale reindriftingsinteresser. Fylkesmannen i Trøndelag anbefaler at analyseområdet utgår som et aktuelt område prioritert for søknad om vindkraftverk.



ANALYSER GJORT AV MILJØDIREKTORATET

Fugl

Innenfor analyseområdet er det raste og hekkeområder for taigasædgås, viktig våtmark og rovfugltrekkområde. Rovfugltrekket NV-SØ gjennom Lierne er dokumentert gjennom trekktegninger, observasjonene knyttes til både vår- og høsttrekk. Rasteområde for taigasædgås i Røyrvik, Huddingsdalen med kjent hekkeområde rundt Namsvatnet. Hele analyseområdet vurderes som viktig for jaktfalk og kongeørn. Videre er Røyrvik svært viktig for mange vadefugler som brushane og dobbeltbekkasin.

Flaggermus

Usikker artsregistreringer i området, men trolig utenfor utbredelsesområdet til forvaltningsprioriterte arter.

Annet dyreliv

Analysearealet ligger innenfor forvaltningsområder for bjørn og jerv og har stor verdi for oppnåelse av regionale bestandsmål for artene. For bjørn er det flere registreringer av binner med unger i hele området og for jerv er det flere ynglelokaliteter i hele området.

Innenfor analysearealet er det også viktige leveområder for fjellrev med utbredt bruk av området, fire sikre primærhi og ett sekundærhi.

Naturtyper

Viktige naturtypelokaliteter finnes spredt i hele området. Kalkgrunnkartet viser at store områder innenfor analyseområdene er kalkrike, og det er et stort potensial å finne verdifulle naturtyper, men området er dårlig kartlagt.

Landskap

Stor variasjon i landformer fra bølgende, lite markant og godt avrundet til større sammenhengene fjellskogsområder. Analyseområdet består av en stor andel med landskapstyper med høyt våtmarkspreget.

Etter NIN landskap utmerker analyseområdet seg med et lavt antall landskapstyper uavhengig av arealbruksintensitet, og en relativ jevn fordeling mellom de ulike typenes areal. Dette er relativt homogene områder.

Friluftsliv

I følge den kommunale kartlegginga av friluftsliv berøres svært viktige turområder uten tilrettelegging og særlig kvalitetsområder for friluftsliv. Børgefjell er et viktig friluftslivsområde med nasjonal betydning. Området er lite tilrettelagt og ligger i forbindelse med store verneområder.

Sammenhengende naturområder

Analyseområdet er tynt bosatt, og det er mange store, sammenhengende naturområder. I sør, øst og nord fortsetter de utenfor analyseområdet og over i norske nasjonalparker og over grensa til Sverige. Store naturmangfoldverdier, leveområder for arealkrevende arter, herunder rovdyr.

De sammenhengende naturområdene med urørt preg ligger hovedsakelig i høyereliggende områder, på begge sider av bosettinga, som følger ei linje nord/sør i analyseområdet. Nord i analyseområdet er større innsjøer og omkringliggende natur sterkt preget av kraftutbygging.

Utenfor analyseområdet danner traseen for E6 og Nordlandsbanen en kraftig barriere videre vestover.

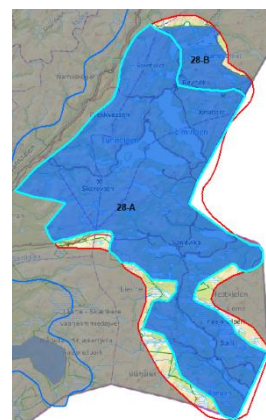
MILJØDIREKTORATETS FORSLAG TIL NYE EKSKLUSJONER BASERT PÅ DEN TEMATISKE ANALYSEN AV MILJØVERDIER

Forslag 28-A

Miljødirektoratets begrunnelse for eksklusjonsforslaget:

ROVDYR: Viktige, stedfestede funksjonsområder for bjørn og jerv innenfor deres fastsatte forvaltningsområder. For bjørn er det flere registreringer av binner med unger i hele området, og også for jerv er det flere ynglelokaliteter i hele området. Yngleområder og familiegupper vurderes som særlig sårbare for ytterligere påvirkning og artene har få/ingen tilgang på alternative leveområder.

Fjellrev har en utbredt bruk av området og det er fire sikre primærhi + ett sekundærhi.



Figur 4: Eksklusjonsforslag 28-A. Bakgrunnskart: © Kartverket.

NVEs vurdering av eksklusjonsforslaget

Forslaget er begrunnet med viktige funksjonsområder for flere rovdyrarter, blant annet fjellrev, som kan bli vesetlig påvirket av vindkraftutbygging. Sammenfaller med samiske reinbeiteområder.

RESULTAT: NVE tar forslaget til følge.

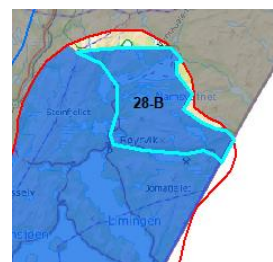
Forslag 28-B

Miljødirektoratets begrunnelse for eksklusjonsforslaget:

FRILUFTSLIV: Børgefjell er et viktig friluftslivsområde med nasjonal betydning. Området er lite tilrettelagt og ligger i forbindelse med store verneområder.

SAMMENHENGENDE NATUROMRÅDER: De store sammenhengende naturområdene i området fortsetter utenfor analyseområdet og over i norske nasjonalparker og over grensa til Sverige. Store naturmangfoldverdier, leveområder for arealkrevende arter, herunder rovdyr.

For øvrig samme funksjon som 28-A.



Figur 5: Eksklusjonsforslag 28-B. Bakgrunnskart: © Kartverket.

NVEs vurdering av eksklusjonsforslaget

Forslaget er begrunnet med flere viktige miljøverdier som kan bli vesentlig påvirket av vindkraftutbygging. Sammenfaller med samiske reinbeiteområder.

RESULTAT: NVE tar forslaget til følge.



ANALYSER GJORT AV RIKSANTIKVAREN

Kulturminner og kulturmiljøer

Kvelia er ei fjellbygd med jordbruk og skogbruk som hovednæring og har siden 2018 fått status som et utvalgt kulturlandskap. Her ligger Oppgården som utgjør et komplett og velbevart miljø som ikke er ødelagt av inngrep, men har beholdt sine kulturhistoriske, drifts- og vegetasjonsmessige kvaliteter. Rømmevassetra utgjør, selv om den ikke er i tradisjonell drift lenger, et komplett og velbevart setermiljø som har beholdt sine biologiske og kulturhistoriske kvaliteter.

Tunnsjøguden på Gudefjellet midt i Tunnsjøen er et samisk hellig fjell med et samisk offersted.

RIKSANTIKVARENS FORSLAG TIL NYE EKSKLUSJONER BASERT PÅ DEN TEMATISKE ANALYSEN AV KULTURHISTORISKE VERDIER

Forslag Gudefjellet

Riksantikvarens begrunnelse for eksklusjonsforslaget:

Hele Gudefjellet må ekskluderes sammen med et areal rundt Tunnsjøen for å skjerme stedet for visuell påvirkning. En slik landskapsformasjon med religiøs og rituell historie knyttet til seg er ekstra sårbar for skjemming fra eventuell vindkraftutbygging.



Figur 6: Eksklusjonsforslag Gudefjellet. Bakgrunnskart: © Kartverket.

NVEs vurdering av eksklusjonsforslaget

Forslaget sammenfaller med et eksklusjonsforslag fra Miljødirektoratet og med samiske reinbeiteområder.

RESULTAT: NVE tar forslaget til følge.

Forslag Kvelia

Kvelia er ei fjellbygd med jordbruk og skogbruk som hovednæring og har siden 2018 fått status som et utvalgt kulturlandskap. Her ligger Oppgården som utgjør et komplett og velbevart miljø som ikke er ødelagt av inngrep, men har beholdt sine kulturhistoriske, drifts- og vegetasjonsmessige kvaliteter. Rømmevassetra utgjør, selv om den ikke er i tradisjonell drift lenger, et komplett og velbevart setermiljø som har beholdt sine biologiske og kulturhistoriske kvaliteter.



NVEs vurdering av eksklusjonsforslaget

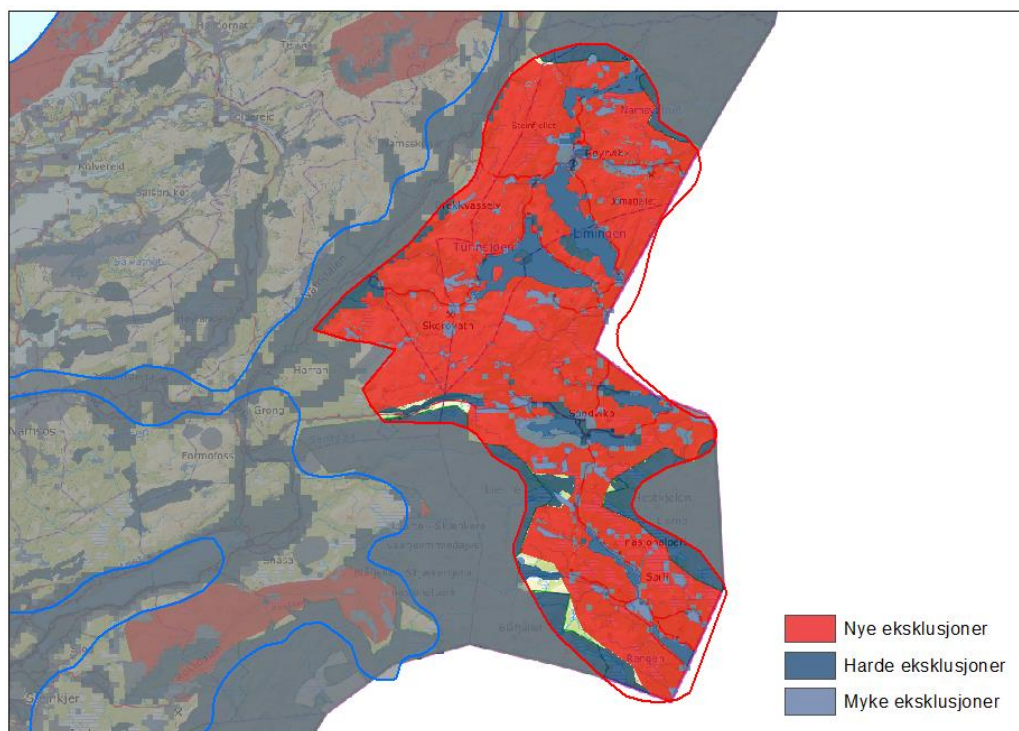
Forslaget sammenfaller med et eksklusjonsforslag fra Miljødirektoratet og med samiske reinbeiteområder.

RESULTAT: NVE tar forslaget til følge.

Lokale og regionale innspill

Det har kommet innspill fra Lierne og Røyrvik kommuner, FNF Trøndelag, Naturvernforbundet i Trøndelag og Trøndelag fylkeskommune. Innspillene gir informasjon om blant annet friluftsliv og reindrift.

Oppdatert eksklusjonskart



Figur 7: Kart over analyseområde 28 etter nye eksklusjoner fra Miljødirektoratet og Riksantikvren som er tatt til følge. Bakgrunnskart: ©Kartverket.