



NVE

# Analyseskjema for område 30



**ANSVARLIG:** Norges vassdrags og energidirektorat

**PUBLISERT:** 01.04.2019

*I dette skjemaet presenteres de tematiske analysene av analyseområde 30 som er gjort som en del av arbeidet med å lage NVEs forslag til nasjonal ramme for landbasert vindkraft i Norge.*

*Det framgår av skjemaet hvem som har utført de ulike analysene. For mer informasjon henviser vi til NVEs rapport I/2/2019 "NVEs forslag til nasjonal ramme for vindkraft".*

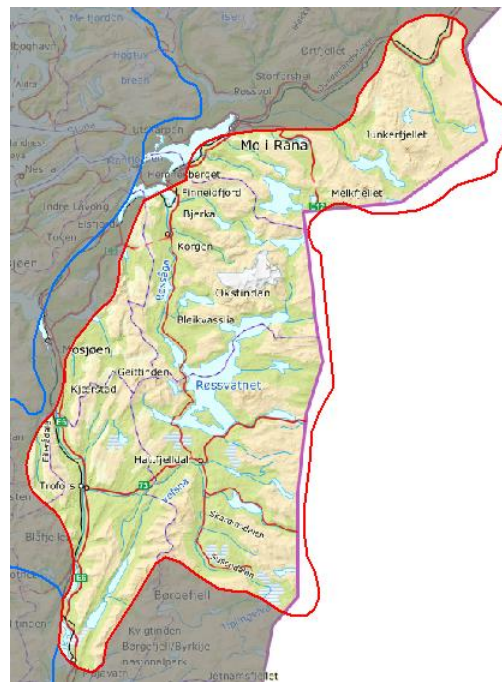
*For kart i høyere oppløsning henviser vi til kartverktøyet tilknyttet nasjonal ramme på NVEs nettsider.*

# Innledende beskrivelse av området

**AREAL:** 7481 km<sup>2</sup>

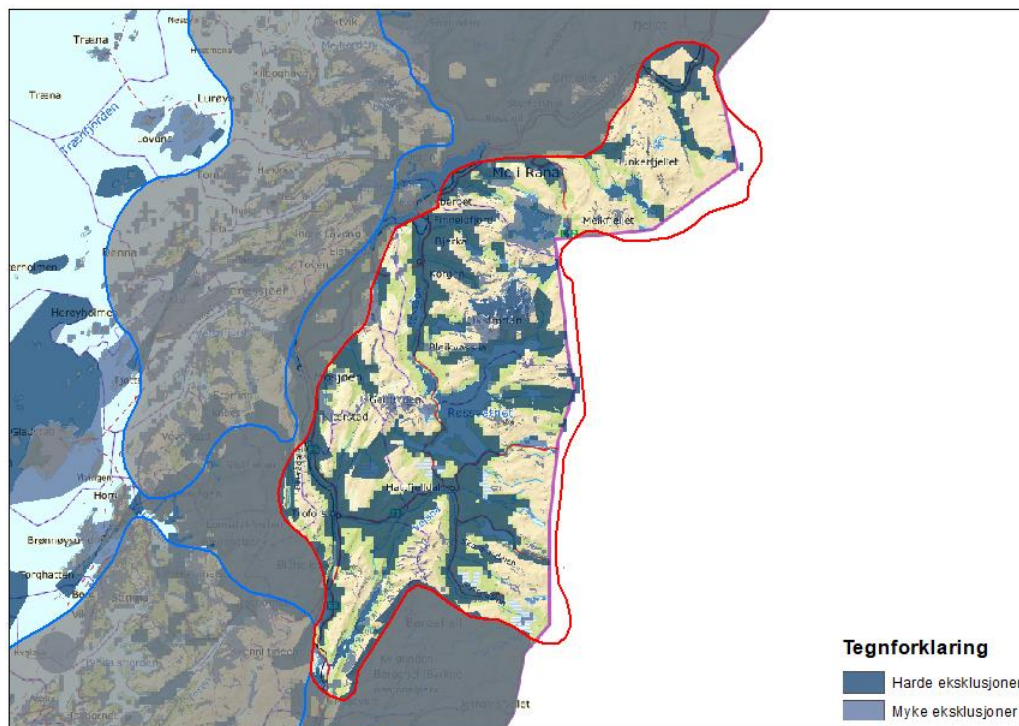
**KOMMUNER:** Grane, Hattfjelldal, Vefsn, Hemnes, Rana.

Analyseområdet er stort, har stor landskapsmessig diversitet, og spenner over en stor klimagradiert. Aktuelle landskapsregioner er primært *Innlandsbygdene i Nordland, Lågfjellet i Nordland og Troms og Høgfjellet i Nordland og Troms*. Klimatet er svakt oseanisk og vegetasjonen defineres til alpin, nordboreal og mellomboreal ut fra høyden over havet. Nordlandsbanen, E6 og andre infrastrukturtiltak utgjør betydelige inngrep, men også landbruk- og skogsdrift utgjør en vesentlig menneskelig påvirkning. Området er dessuten Nordland fylkes tyngst utbygde i vannkraftsammenheng. Hovedtyngden av befolkningen er knyttet til byene og tettstedene langs hovedveinettet.



Figur 1: Kart over analyseområde 30. Bakgrunnskart: © Kartverket.

**EKSKLUSJONER:** En del areal innenfor analyseområdet er ekskludert av ulike årsaker, og derfor ikke analysert.



Figur 2: Kart over analyseområde 30 med ekskluderte arealer. Bakgrunnskart: © Kartverket.

# Teknisk-økonomisk analyse



## ANALYSER GJORT AV NVE

### Nettkapasitet

Området er plassert i oransje nettkategori, og er vurdert som dårligere enn område 22 i Trøndelag (i gul kategori). Dette skyldes flaskehalsen i transmisjonsnettets gjennom Midt-Norge og mellom Nord-Norge og Sverige. Utbygging av mye ny vindkraft vil føre til at kraftprisene i området faller betydelig.

Statnett har konsesjon til å bygge en forbindelse over Trondheimsfjorden. Dersom denne bygges, vil nettkapasiteten til ny produksjon nord for Klæbu forbedres. Lønnsomheten av tiltaket avhenger imidlertid av hvor mye produksjon som bygges, og ledetiden til prosjektet vil være lang. De kommende årene er det derfor lite nettkapasitet til ny produksjon i området.

Skillet mellom områder i oransje kategori og lyserød kategori går ved Svartisen. Dette er fordi flaskehalsene i transmisjonsnettets mot Sverige øker mer hvis du bygger vindkraft nord for Svartisen enn lenger sør i Midt- og Nord-Norge. I tillegg vil vindkraft nord for Svartisen innebære større nettap.

Ny vindkraft i Midt-Norge konkurrerer med ny vindkraft i Nord-Norge om kapasiteten i transmisjonsnettets mellom Nord-Norge og Midt-Norge og mellom Nord-Norge og Sverige.

Område 30 er nettmessig noe dårligere egnet enn område 24-28 i samme kategori. Dette er fordi området 30 innebærer større nettinvesteringer for å løse flaskehalsene.

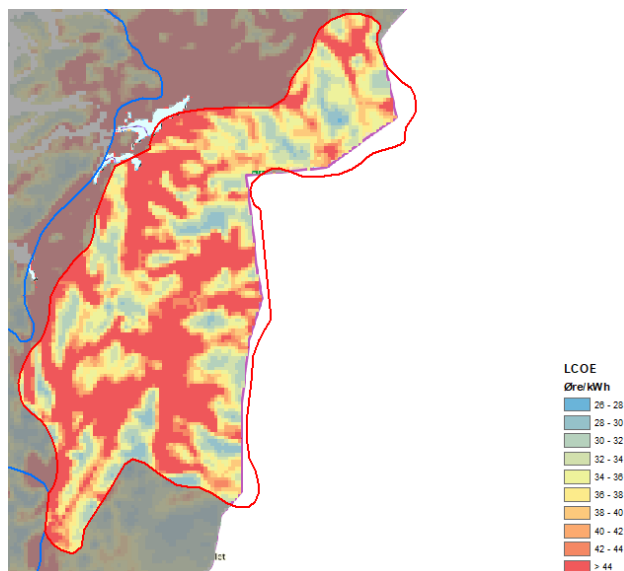
Kategori: Middels

### Potensial for vindkraftproduksjon

#### Totalscore: 5

Flere store arealer med lav LCOE sammenlignet med andre områder. Topografien i området er stedvis kupert, noe som kan føre til utfordringer med turbulens. Innlandsklima og høyde over havet kan medføre stedvis fare for ising over lengre tidsperioder. Det er også fare for ekstremvind, som kan påvirke krav til vindturbin klasse i en negativ retning med tanke på produksjon.

Kategori: Bra



Figur 3: LCOE-kart over analyseområde 30.

# Tematisk analyse av miljø- og samfunnsinteresser

---



## ANALYSER GJORT AV NVE

### Nabovirkninger

**BYGNINGSTETTHET:** 0,7 per km<sup>2</sup>

Lite bebyggelse i analyseområdet.

### Sivil luftfart

Flyplass på Mo, nord for analyseområdet, og i Mosjøen, vest for analyseområdet.

---



## ANALYSER GJORT AV FYLKESMANNEN I NORDLAND

### Samisk reindrift

#### VOENGLH-NJAARKE REINBEITEDISTRIKT

Inngrepsituasjon og andre særlige hensyn;

- Kalvatnan vindkraftverk fikk avslag av OED hovedsakelig på grunn av samla belastning for reinbeitedistriktet.
- Hundhammerfjellet vindkraftverk har ført til at beiteområdene på Hundhammerhalvøya og øyene utenfor ikke brukes til reinbeite (vinterbeiter).
- Det er flere store og små vannkraftutbygginger i distriktet. Flere vannkraftverk er de siste årene avslått av NVE/OED av hensyn til reindriftsinteressene.
- E6 og Nordlandsbanen deler distriktets beiteområder i to. Pågående utbedringer av E6 gir store utfordringer med tanke på beitebruk og flyttleier.
- Distriktet er innenfor prioritert yngleområde for gaupe.
- Det er opprettet flere snøscooterløyper øst i distriktet.
- Fragmenterte vinterbeiter på kysten som brukes i sykluser og rotasjonsmønster.

Tilgangen til barmarksbeiter (minimumsfaktor) er begrenset, og en stor del av barmarksbeitene ligger i analyseområdet. En mindre del av kalvingslandet ligger her. Det er flyttleier, oppsamlingsområder, parringsland og gjerdeanlegg til kombinerte formål i området. Fylkesmannen i Nordland er også kjent med at Kappfjellet helt øst i distriktet kan brukes til vinterbeiter enkelte år når forholdene tillater det. Andelen av minimumsbeiter og særverdiområder innenfor analyseområdet tilsier at det har svært stor verdi for reindriftsinteressene. Etablering av et vindkraftverk vil kunne ødelegge/sterkt forringe verdiene i analyseområdet, fordi det potensielt kan stenge flyttleier og avskjære viktige deler av barmarksbeitene (minimumsfaktor) for framtidig bruk. Vindkraftverk i analyseområdet vil dermed få svært stor negativ konsekvens for reindriftsinteressene.

## BYRKIJE REINBEITEDISTRIKT

Inngrepssituasjon og andre særlige hensyn;

- Gabrielsberget vindkraftverk i områdene hvor distriktet har avtale om vinterbeiter i Sverige, har medført store negative konsekvenser for distriktets bruk av disse områdene.
- Det er mye hyttebygging i enkelte områder med tilhørende økt friluftslivsaktivitet.
- Det er en del nydyrking i distriktet.
- Det er gitt konsesjon til et par vannkraftverk nord i distriktet, deriblant Krutåga kraftverk som vil medføre utfordringer for reindriften.
- Distriktet er innenfor prioritert yngleområde for jerv og gaupe.
- Distriktet er østvendt med helårsbeiter, altså foregår beiting gjennom alle årstider i samme område. Dette betyr at distriktet ikke kan flytte reinen bort fra rovdyrene, og distriktet er svært utsatt dersom vinterbeitene låses med is.
- Blant annet på grunn av Børgefjell nasjonalpark er det mye og økende friluftslivsaktiviteter i utmarka.
- Det er opprettet en rekke snøscooterløyper i distriktet.

Tilgangen til vinterbeiter (minimumsfaktor) er begrenset, og ca. halvparten av vinterbeitene ligger i analyseområdet. Omtrent halvparten av kalvingslandet ligger også her. Det er flyttleier, oppsamlingsområder, parringsland, luftingsområder og gjerdeanlegg i området. I dalgangene mellom fjellområdene er det mye jordbruk, og særlig er saueneæringen stor i Byrkije. Vindkraft vil fortrenge beitedyr og skape konflikter mellom beiteområdene. Vindkraftverk vil også føre til økt konfliktnivå med nabo-distrikt både som følge av sammenblanding av reinflokker, men også dersom reinen blir beitede på nabo-distriktets beiteressurs. Andelen av minimumsbeiter og særverdiområder innenfor analyseområdet tilsier at det har svært stor verdi for reindriftsinteressene. Etablering av et vindkraftverk vil kunne ødelegge/sterkt forringe verdiene i analyseområdet, fordi det potensielt kan stenge flyttleier, gjøre at kalvingsområder blir ubrukelige og avskjære eksisterende beiteområder (inkludert minimumsbeiter) for framtidig bruk. Vindkraftverk i analyseområdet vil dermed få svært stor negativ konsekvens for reindriftsinteressene.

## JILLEN-NJAARKE REINBEITEDISTRIKT;

Inngrepssituasjon og andre særlige hensyn

- Øyfjellet vindkraftverk har fått konsesjon og vil medføre store negative konsekvenser for distriktet. Mosjøen vindkraftverk fikk avslag hovedsakelig på grunn av samlet belastning for reinbeitedistriktet.
- Det er flere store og små vannkraftutbygginger i distriktet. Flere vannkraftverk er de siste årene avslått av NVE/OED av hensyn til reindriftsinteressene.
- E6 og Nordlandsbanen deler distriktets beiteområder i to.
- Det er flere eksisterende og planlagte masseuttak i distriktet. Brønnøy kalk har skapt store utfordringer for distriktet, blant annet i forhold til flytting til og fra kysten.
- Distriktet er innenfor prioritert yngleområde for gaupe.
- Vei og jernbane forårsaker mange reinpåkørsler.
- Det er beitetidsbegrensning for deler av distriktet (kystbeitene).

De mest brukte kalvingsområdene i distriktet ligger innenfor analyseområdet. Det er flyttleier, oppsamlingsområder, parringsland, luftingsområder og gjerdeanlegg i området. Andelen av særverdiområder innenfor analyseområdet tilsier at det har svært stor verdi for reindriftsinteressene. Etablering av et vindkraftverk vil kunne ødelegge/sterkt forringe verdiene i analyseområdet, fordi det potensielt kan stenge flyttleier, gjøre at kalvingsområder blir

ubrukelige og avskjære eksisterende beiteområder for framtidig bruk. Vindkraftverk i analyseområdet vil dermed få svært stor negativ konsekvens for reindriftsinteressene.

#### **RØSSÅGA/TOVEN REINBEITEDISTRIKT**

Inngrepssituasjon og andre særlige hensyn;

- Det er mye fritidsboliger og hyttefelt i distriktet.
- E6 og Nordlandsbanen deler distriktets beiteområder i to.
- Det er flere store og små vannkraftutbygginger i distriktet. Flere vannkraftverk er de siste årene avslått av NVE/OED av hensyn til reindriftsinteressene.
- Det er mye nydyrking i distriktet.
- Distriktet er innenfor prioritert yngleområde for gaupe.
- Det er opprettet flere snøscooterløyper øst i distriktet.
- Vinterbeiter på kysten er fragmenterte og brukes i sykluser og rotasjonsmønster.

Tilgangen til vinterbeiter (minimumsfaktor) er begrenset, og Røssåga sijtes vinterbeiter på fastlandet ligger i analyseområdet. Hele kalvingslandet til Røssåga sijte ligger også her. Det er flyttleier, oppsamlingsområder, parringsland, luftingsområder og gjerdeanlegg i området. Andelen av minimumsbeiter og særverdiområder innenfor analyseområdet tilsier at det har svært stor verdi for reindriftsinteressene. Etablering av et vindkraftverk vil kunne ødelegge/sterkt forringe verdiene i analyseområdet, fordi det potensielt kan stenge flyttleier, gjøre at kalvingsområder blir ubrukelige og avskjære eksisterende beiteområder (inkludert minimumsbeiter) for framtidig bruk. Vindkraftverk i analyseområdet vil dermed få svært stor negativ konsekvens for reindriftsinteressene.

#### **ILDGRUBEN REINBEITEDISTRIKT**

Inngrepssituasjon og andre særlige hensyn;

- Det er flere store og små vannkraftutbygginger i distriktet. Flere vannkraftverk er de siste årene avslått av NVE/OED av hensyn til reindriftsinteressene.
- Det er mye hytter sentralt i distriktet som, med tilhørende og økende friluftslivsaktiviteter, i praksis har beslagnagte store beitearealer.
- E12 deler distriktets beiteområder i to.
- Distriktet er innenfor prioritert yngleområde for jerv, gaupe og bjørn.
- Distriktet er østvendt med helårsbeiter, altså foregår beiting gjennom alle årstider i samme område. Dette betyr at distriktet ikke kan flytte reinen bort fra rovdirene, og distriktet er svært utsatt dersom vinterbeitene låses med is.
- Vei og jernbane forårsaker mange reinpåkørsler.
- Det er opprettet flere snøscooterløyper i distriktet.

Tilgangen til vinterbeiter (minimumsfaktor) er begrenset, og stort sett hele vinterbeitet ligger i analyseområdet. Hele kalvingslandet ligger også her. Det er flyttleier, oppsamlingsområder, parringsland, luftingsområder og gjerdeanlegg i området. Områdene sør for Okstindan ble ved ny distriktsinndeling i 1999 tillagt Ilgruben reinbeitedistrikt. Distriktet har ikke benyttet disse beitearealene, men områdene er viktige som barmarksbeiter for svensk reindrift. Større inngrep i disse områdene vil kunne medføre økt sammenblanding av svensk og norsk rein. Andelen av minimumsbeiter og særverdiområder innenfor analyseområdet tilsier at det har svært stor verdi for reindriftsinteressene. Etablering av et vindkraftverk vil kunne ødelegge/sterkt forringe verdiene i analyseområdet, fordi det potensielt kan stenge flyttleier, gjøre at kalvingsområder blir ubrukelige og avskjære eksisterende beiteområder (inkludert minimumsbeiter) for framtidig bruk. Vindkraftverk i analyseområdet vil dermed få svært stor negativ konsekvens for reindriftsinteressene.

## **SALTFJELLET REINBEITEDISTRIKT**

Inngrepssituasjon og andre særlige hensyn;

- Det er mye fritidsboliger og en rekke hyttefelt i distriktet. Det er i tillegg avsatt mange fremtidige utbyggingsområder for fritidsboliger i kommuneplaner.
- Det er flere eksisterende og planlagte dagbrudd/masseuttak i distriktet. Blant annet er det gitt tillatelse til uttak av kvarts på Nasafjell (innenfor analyseområdet), som vil gi store utfordringer for utøvelsen av reindrift i området.
- Det er flere store og små vannkraftutbygginger i distriktet. Flere vannkraftverk er de siste årene avslått av NVE/OED av hensyn til reindriftsinteressene.
- E6 og Nordlandsbanen deler distriktets beiteområder i to.
- Distriktet er innenfor prioritert yngleområde for jerv, gaupe og bjørn.
- Vei og jernbane forårsaker mange reinpåkørsler.
- Blant annet på grunn av to nasjonalparker i distriktet, er det mye og økende friluftslivsaktiviteter i utmarka.

Tilgangen til vinterbeiter (minimumsbeite) er begrenset, og en mindre del av vinterbeitene ligger i analyseområdet. Det er flyttleier, ett oppsamlingsområde, luftingsområde, parringsland og ett gjerdeanlegg i området. Beiteområdene ved Nasafjell er intensivt brukt store deler av året, noe som tyder på stor produktivitet. Beitene her er viktige barmarksbeiter for tre svenske samebyer og viktig vinterbeite for Saltfjellet reinbeitedistrikt. Dersom det blir kvartsutvinning på Nasafjell, vil beitene i dette området bli vesentlig forringet. Samtidig vil de gjenværende beitene sør og nord for Nasafjell bli enda viktigere å ivareta inngrepssfrie. Andelen av minimumsbeiter og særverdiområder innenfor analyseområdet tilsier at det har svært stor verdi for reindriftsinteressene. Etablering av et vindkraftverk vil kunne ødelegge/sterkt forringe verdiene i analyseområdet, fordi det potensielt kan stenge flyttleier, og avskjære eksisterende beiteområder (inkludert minimumsbeiter) for framtidig bruk. Vindkraftverk i analyseområdet vil dermed få svært stor negativ konsekvens for reindriftsinteressene.

### **SAMLET VURDERING FOR HELE ANALYSEOMRÅDET**

Reindriftsinteressene i mesteparten av analyseområdet er av svært stor verdi. Etablering av et vindkraftverk i området vil kunne ødelegge/sterkt forringe reindriftsinteressene, fordi det potensielt kan stenge flyttleier, gjøre kalvingsland, parringsland, luftingsområder og gjerdeanlegg ubrukelige, og ved å avskjære beiteområder, herunder minimumsbeite, for framtidig bruk. Vindkraft i analyseområdet vil dermed få svært stor negativ konsekvens for reindriftsinteressene.

Ut fra en vurdering av samlet belastning vil vindkraftverk i analyseområdet sannsynligvis få svært stor negativ konsekvens for reindriftsinteressene.

Fylkesmannen i Nordland kan ikke se at det kan komme vindkraftverk i analyseområdet uten at dette vil gå utover nasjonale- eller vesentlige regionale reindriftsinteresser. Fylkesmannen i Nordland anbefaler at analyseområdet utgår som et aktuelt område prioritert for søknad om vindkraftverk.





## ANALYSER GJORT AV MILJØDIREKTORATET

### Fugl

Junkerfjellområdet er viktig for en rekke fuglearter, ikke minst som hekkeområde for flere rovfuglearter. Det er også leveområder for fjelljo og dobbeltbekkasin. Snøugla er fra tidligere kjent forekommende i grensetraktene i dette området.

### Flaggermus

Utenfor utbredelsesområde for forvaltningsprioriterte arter. Flest registreringer av nordflaggermus er gjort i Rana- og Saltdalsområdet.

### Annet dyreliv

Analysearealet ligger innenfor forvaltningsområder for bjørn, gaupe og jerv og viktig for oppnåelse av regionale bestandsmål.

For bjørn har østlige deler av området stor verdi. Avhengig av utfallet av pågående justering av forvaltningsplan for rovvilt i Nordland, vil områdets verdi for bjørn kunne forsterkes eller reduseres. For jerv er det flere yngelokaliteter i hele området. Deler av området har stor verdi, særlig gjelder dette fjellområdene nord for Okstindan. For gaupe er det årlige registreringer av familiegrupper i området og deler av området fremstår som viktig for regionalt bestandsmål.

Fjellrev: store deler av området brukes og betydelig antall sikre registrerte primærhi. Området Junkerfjellet (Kallvatnet–Junkerfjellet–Virvassfjellet–Nasafjellet) er, sammen med Saltfjellet, et svært sentralt og viktige område for fjellrev, og det er siden 2006 satt ut valper fra avlsprosjektet i deler av dette området. Det ble i 2017 registrert to yngler her, samt to ynglinger på Saltfjellet.

### Naturtyper

Innenfor analyseområde er det mange viktige/svært viktige naturtyper i skog, våtmarker og på fjellet. Området Okstindan og Okstindbreen sør mot Krutfjellet og områdene mot svenskegrensen har store naturfaglige verdier, herunder verdier tilknyttet kalkbetinget naturtyper. Store verdier tilknyttet skog, herunder rik kalkbjørkeskog og gammel furuskog, samt kalkrike områder i fjellet. Storslettmyra er et flatmyrkompleks med rikt fugleliv. Kalkområdet i fjellområdet fra øvre Virvassdalen og mot svenskegrensa er et stort sammenhengende urørt fjellområde (ca. 60 km<sup>2</sup>), med unike zoologiske og botaniske verdier av lokal og nasjonal (til dels også internasjonal) interesse. Viktigste regionen i Nordland med tanke på bekekløfter.

### Landskap

Analyseområdet er stort og innehar stor diversitet, og spenner over en rekke klimagradienter. Nordlandsbanen, E6 og andre infrastrukturtiltak utgjøre betydelige inngrep, men hvor også landbruk- og skogsdrift utgjør en sentral menneskelig påvirkning. Området Okstindan og Okstindbreen er et nasjonalt og regionalt verdifullt landskapsområde. Landskapstypen omfatter de store breene hvor hele områder er dekket av brekappen, platåbreer, og større alpine høgfjellsmassiv med sterkt brepreg. Landskapstypen har lite eller ingen tekniske inngrep og fremstår med et gjennomgående sterkt naturpreg. Denne landskapstypen forekommer sjelden i



Nordland. Også forekomster av "Åpne lågfjellsdaler" sammen med mer vanlig forekommende typer som f.eks. "Kupert høgfjellandskap".

Etter NIN landskap er landskapsvariasjonen stor i forhold til utredningsområdets areal med 63 landskapstyper og 53 naturlandskapstyper. Analyseområdet har fire fåtallige naturlandskap, dvs. færre enn 30 områder av landskapstypen i Norge. Hvorav to av landskapstypene finnes det færre enn 10 av i Norge.

## Friluftsliv

Saltfjellet–Virvassområdet er spesielt viktig i friluftslivssammenheng.

Området rundt Okstindan er et svært viktig friluftsområde med nasjonal betydning med fjellturer, toppturer og breturer på den litt mer erfarne fjellvandreren.

Sammenhengende turløyper og tilgjengelig turisthytter i området. Svært store friluftstinteresser med regional/nasjonal betydning langs svenskegrensen, spesielt i den nordøstlige delen av analyseområdet. Børgfjell er et viktig friluftslivsområde med nasjonal betydning. Området i vest rundt ligger opp mot Lomsdal–Visten og inngår i et viktig friluftslivsområde med nasjonal betydning. Området er lite tilrettelagt og det er bare et fåtall åpne hytter og merkete stier i området. Inngår sammen med Lomsdal Visten i et større tilnærmet sammenhengende "villmarksområde" fra kysten til grensen mot Sverige.

## Sammenhengende naturområder

Analyseområdet er tungt utbygd med vannkraft. De større naturområdene med urørt preg finner man helst i høyereliggende fjellområdene, og særlig i de østlige delene av analyseområdet.

Fjellområder som Virvassfjellet/Junkerfjellet, Melkfjellet, Okstindan og grensetraktene videre sørover er store, sammenhengende naturområder hver for seg, som også grenser også til store, sammenhengende naturområder i Sverige.

Det er svært store friluftstinteresser i natur med urørt preg i den østlige delen av analyseområdet, dels av nasjonal betydning. Sammenhengende turrute langs hele analyseområdet i øst. Leveområder for rovdyr i øst.

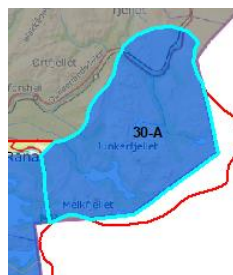
---

## MILJØDIREKTORATETS FORSLAG TIL NYE EKSKLUSJONER BASERT PÅ DEN TEMATISKE ANALYSEN AV MILJØVERDIER

### Forslag 30-A

*Miljødirektoratets begrunnelse for eksklusjonsforslaget:*

**ROVDYR:** Viktige hilokaliteter for fjellrev (prioritert art). Store deler av området brukes og betydelig antall sikre registrerte primærhi.



Figur 4: Eksklusjonsforslag 30-A. Bakgrunnskart: © Kartverket.

### NVEs vurdering av eksklusjonsforslaget

Forslaget er begrunnet med viktige funksjonsområder for fjellrev, som kan bli vesentlig påvirket av vindkraftutbygging. Sammenfaller med samiske reinbeiteområder.

**RESULTAT:** NVE tar forslaget til følge.

## Forslag 30-B

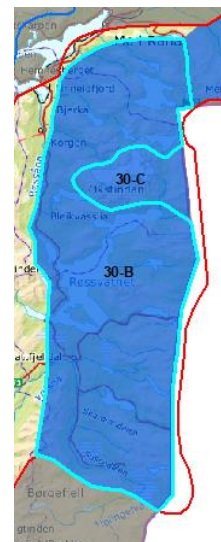
*Miljødirektoratets begrunnelse for eksklusjonsforslaget:*

**ROVDYR:** Store deler av området overlapper med viktige funksjonsområder for fjellrev med et betydelig antall sikre registrerte primærhi. Det ligger også innenfor forvaltningsområdene for bjørn, jerv og gaupe og har flere viktige yngleområder for disse artene. Artene er allerede under stor samlet belastning fra flere andre påvirkningsfaktorer og har få/ingen tilgang på alternative leveområder. Sikring av yngleområder er særlig viktig for å oppnå fastsatte forvaltningsmål.

## NVEs vurdering av eksklusjonsforslaget

Forslaget er begrunnet med viktige funksjonsområder for fjellrev, som kan bli vesentlig påvirket av vindkraftutbygging. Sammenfaller med samiske reinbeiteområder.

**RESULTAT:** NVE tar forslaget til følge.



Figur 5:  
Eksklusjonsforslag 30-B. Bakgrunnskart: © Kartverket.

## Forslag 30-C

*Miljødirektoratets begrunnelse for eksklusjonsforslaget:*

**ROVDYR:** Viktige hilokaliteter for fjellrev (prioritert art). Store deler av området brukes og betydelig antall sikre registrerte primærhi.

Viktige funksjonsområder for rovvilt med stor verdi for oppnåelse av regionalt bestandsmålene for bjørn, jerv, gaupe og fjellrev. Stedfestede, viktige funksjonsområder for rovvilt innenfor fastsatte forvaltningsområder. Artene er allerede under stor samlet belastning fra flere andre påvirkningsfaktorer og har få/ingen tilgang på alternative leveområder. Sikring av yngleområder er særlig viktig for å oppnå fastsatte forvaltningsmål.

**FRILUFTSLIV:** Okstindan er et viktig friluftslivsområde med nasjonal betydning med fjellturer, toppturer og breturer på den litt mer erfarne fjellvandreren. Sammenhengende turløyper og tilgjengelig turisthytter i området. Okstindan er et vilt og dramatisk fjellområde med Nord-Norges høyeste fjelltopper.

**SAMMENHENGENDE NATUROMRÅDER:** Fjellområder som Virvassfjellet/Junkerfjellet, Melkfjellet, Okstindan og grensetraktene videre sørover er store, sammenhengende naturområder hver for seg, som også grenser også til store, sammenhengende naturområder i Sverige.

## NVEs vurdering av eksklusjonsforslaget

Forslaget er begrunnet med flere viktige miljøverdier som kan bli vesentlig påvirket av vindkraftutbygging. Sammenfaller med samiske reinbeiteområder.

**RESULTAT:** NVE tar forslaget til følge.



Figur 6:  
Eksklusjonsforslag 30-C. Bakgrunnskart: © Kartverket.



## ANALYSER GJORT AV RIKSANTIKVAREN

### Kulturminner og kulturmiljøer

I analyseområde 30 er det store arealer som utgjør viktige, samiske kulturmiljø og kulturlandskap. Disse områdene har høy tetthet av samiske kulturminner som gammetufter, oppbevaringsplasser, samlesteder, ildsteder og andre reindriftsrelaterte kulturminner, fangstgroper, offerplasser og hellige fjell (blant annet Tuvafjellet og Akkfjellet). Til sammen utgjør de sammenhengende, helhetlige samiske kulturmiljø og kulturlandskap.

Rundt Røssvatnet og Grasvatnet er det i tillegg rike funn fra både steinalder, bronsealder og jernalder. I området Akersvatnet og Fiskelausvatnet ligger Umbukta fjellstue som er en av statens fjellstuer. Den er bygget i sveitserstil rundt 1873 og var skysstasjon for handelstrafikken mellom Sverige og Mo i Rana. Hellerfjellet ved Storakersvatnet er et samisk hellig fjell hvor det også er registrert en offerring.

## RIKSANTIKVARENS FORSLAG TIL NYE EKSKLUSJONER BASERT PÅ DEN TEMATISKE ANALYSEN AV KULTURHISTORISKE VERDIER

### Forslag Fem samiske kulturmiljø og kulturlandskap

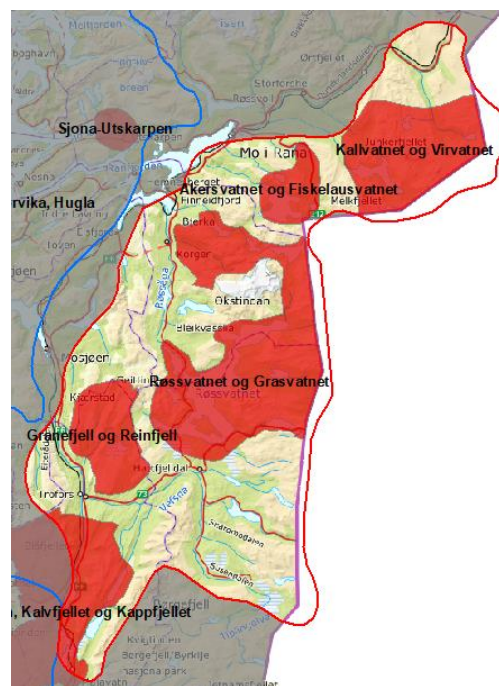
*Riksantikvarens begrunnelse for eksklusjonsforslaget:*

Innenfor alle de samiske kulturmiljøene og kulturlandskapene vil vindkraftutbygging være estetisk og visuell forstyrrende. Opplevelsen av kulturmiljøene i landskapet er sårbar for visuell påvirkning, og generelt vil også infrastrukturen gi store sår i et det sårbare landskapet. Det er tett med kulturminner i områdene, og sannsynligheten for konflikt vil være stor. Områdene omfattes delvis av hard eksklusjon, men må ekskluderes i sin helhet. Visuell påvirkning fra eventuell utbygging av vindkraftverk i utkanten av disse avgrensningene må vurderes på konsesjonsnivå.

### NVEs vurdering av eksklusjonsforslagene

Forslagene sammenfaller med eksklusjonsforslag fra Miljødirektoratet og med samiske reinbeiteområder.

**RESULTAT: NVE tar forslaget til følge.**



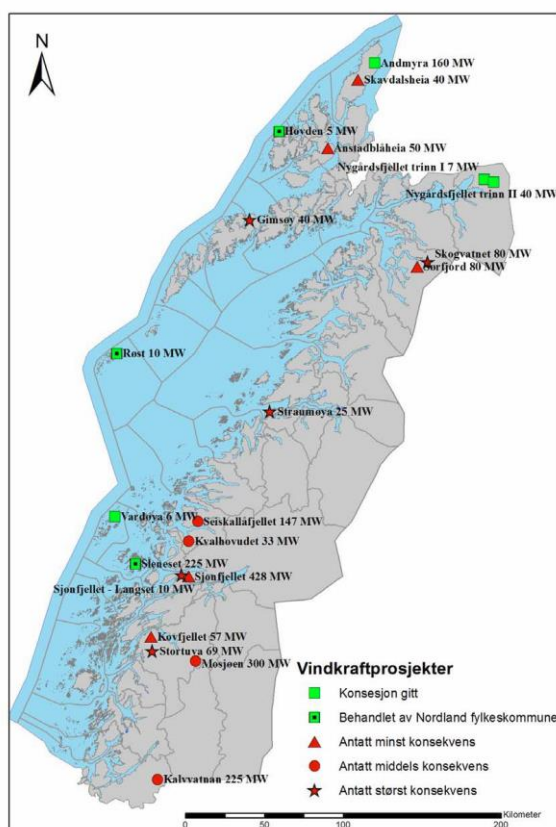
Figur 7: Eksklusjonsforslag Fem arealer med samiske kulturmiljø og kulturlandskap. Bakgrunnskart: © Kartverket.

# Lokale og regionale innspill

Det har kommet innspill fra Hemnes kommune, FNF Nordland, Naturvernforbundet i Nordland og Nordland fylkeskommune. Innspillene gir informasjon om blant annet landskap, friluftsliv og naturmangfold.

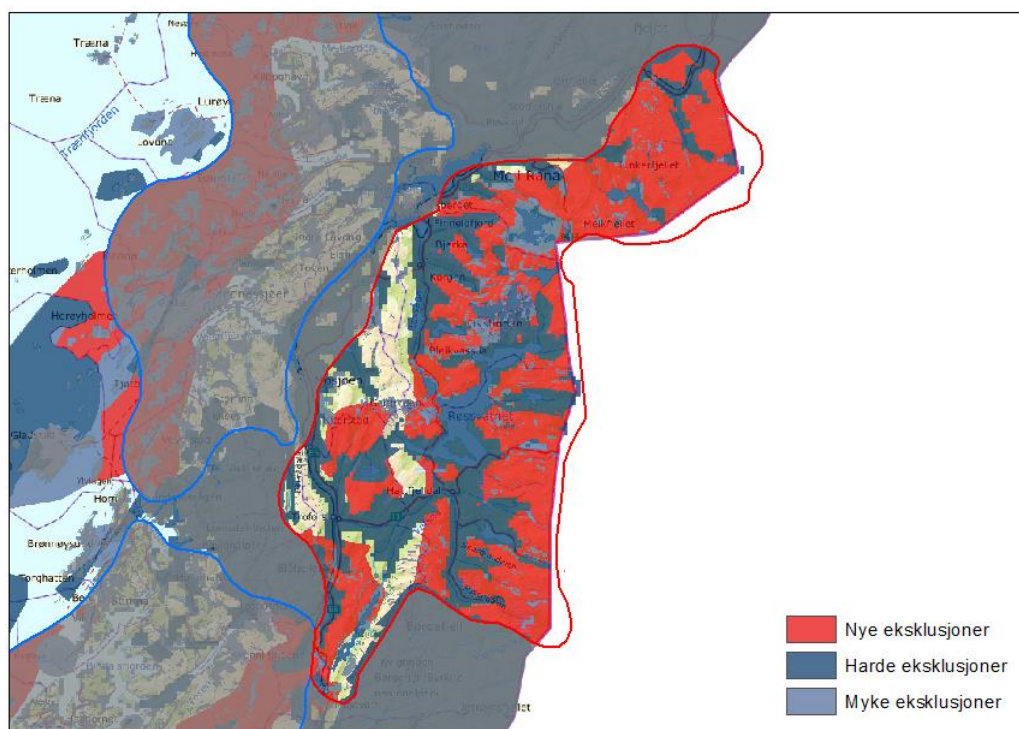
## Regional plan for vindkraft

Den regionale planen for vindkraft i Nordland 2009-2021 tar for seg meldte og søkte vindkraftprosjekter i fylket.



Figur 8: Kart over vindkraftprosjekter i Nordland, med vurdering. Kilde: Nordland fylkeskommune.

## Oppdatert eksklusjonskart



Figur 9: Kart over analyseområde 30 etter nye eksklusjoner fra Miljødirektoratet og Riksantikvren som er tatt til følge. Bakgrunnskart: ©Kartverket.