



NVE

Analyseskjema for område 32



ANSVARLIG: Norges vassdrags og energidirektorat

PUBLISERT: 01.04.2019

I dette skjemaet presenteres de tematiske analysene av analyseområde 32 som er gjort som en del av arbeidet med å lage NVEs forslag til nasjonal ramme for landbasert vindkraft i Norge.

Det framgår av skjemaet hvem som har utført de ulike analysene. For mer informasjon henviser vi til NVEs rapport 1/2/2019 "NVEs forslag til nasjonal ramme for vindkraft".

For kart i høyere oppløsning henviser vi til kartverktøyet tilknyttet nasjonal ramme på NVEs nettsider.

Innledende beskrivelse av området

AREAL: 4701 km²

KOMMUNER: Sørfold, Steigen, Hamarøy, Tysfjord

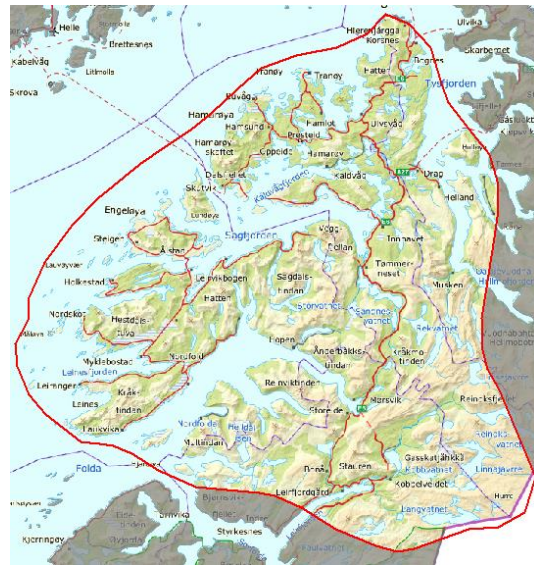
Ytre del av området er en samling øyer og halvøyer eksponert mot Vestfjorden, og gjennomskåret av mindre fjorder.

Topografien er ellers preget av bratte tinder, men med noen større flater.

Aktuelle landskapsregioner er *Nordlandsverran*, *Kystbygdene i Helgeland og Salten*, *Fjordbygdene i Nordland og Troms* og *Høgjellet i Nordland og Troms*.

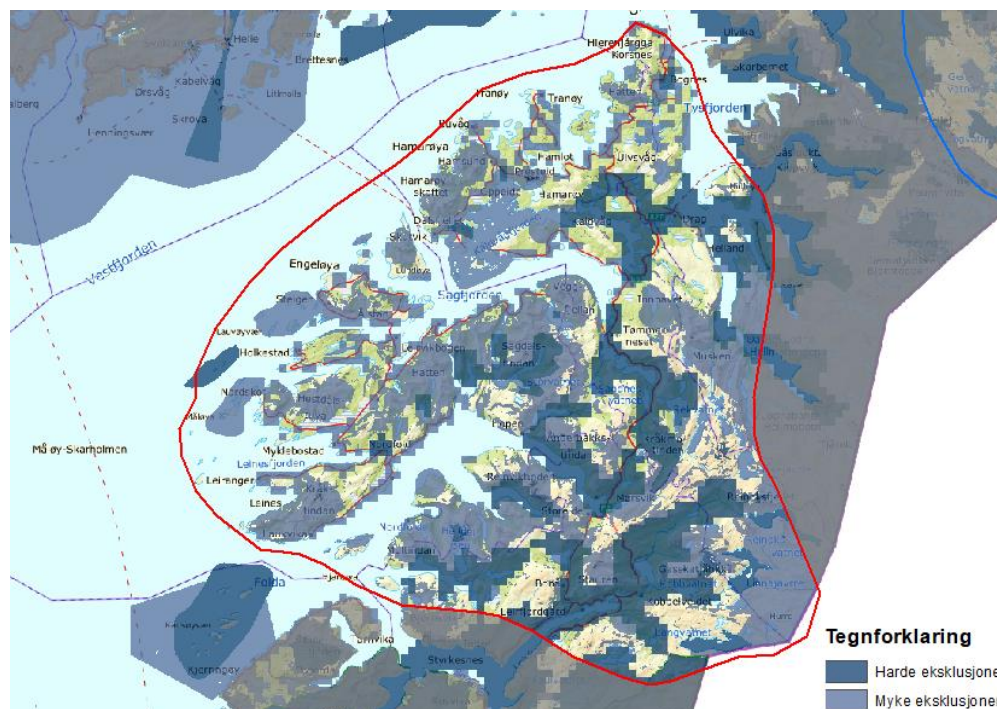
Klimatet varierer innen grader av oseanisk, mens vegetasjonen fordeler seg ganske likt mellom boreal og alpin.

Foruten myrområdene er strandflatene i hovedsak bebygd og preget av jordbruk med tilhørende infrastruktur. Store deler av fjellområdene har lite inngrep. Dette gjelder særlig områdene øst for E6, men også de mange tindene helt ut mot kysten.



Figur 1: Kart over analyseområde 32. Bakgrunnskart: © Kartverket.

EKSKLUSJONER: En del areal innenfor analyseområdet er ekskludert av ulike årsaker, og derfor ikke analysert.



Figur 2: Kart over analyseområde 28 med ekskluderte arealer. Bakgrunnskart: © Kartverket.

Teknisk-økonomisk analyse



ANALYSER GJORT AV NVE

Nettkapasitet

Område 32 er plassert i lyserød kategori. Dette skyldes begrensninger på enkeltledninger og kombinasjoner av ledninger mellom Nord-Norge og Midt-Norge, og mellom Nord-Norge og Sverige. Ny vindkraft vil forsterke flaskehalsene og føre til at kraftprisene i Nord-Norge faller betydelig.

Selv om analyseområdene i oransje kategori belaster mange av de samme flaskehalsene som de i lyserød kategori, er områdene i lyserød kategori vurdert som dårligere. Dette er fordi mye ny vindkraft i analyseområdene nord for Svartisen vil medføre mer omfattende nettførsterkninger og føre til høyere nettap enn områdene i oransje kategori. I tillegg vil også analyseområdene i nord i større grad være i konkurranse med vindkraft i Sverige.

Kategori: Dårlig

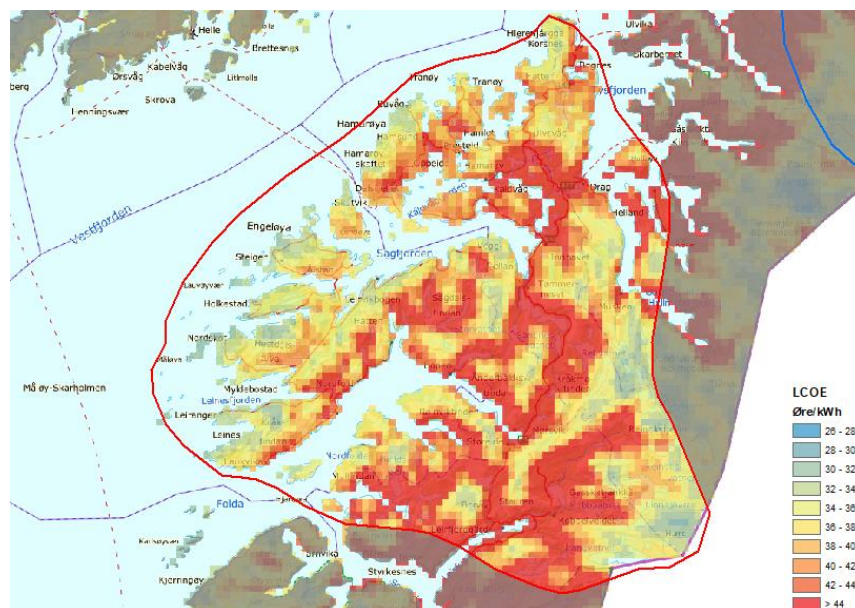
Potensial for vindkraftproduksjon

Totalscore: 0

Middels til høy LCOE sammenlignet med andre områder.

Topografien i området er stedvis kupert, noe som kan føre til utfordringer med turbulens. Isingskartet tilsier stedvis fare for ising over lengre tidsperioder. Stedvis fare for ekstremvind, som kan påvirke krav til vindturbin klasse i en negativ retning med tanke på produksjon.

Kategori: Dårligst



Figur 3: LCOE-kart over analyseområde 32.

Tematisk analyse av miljø- og samfunnsinteresser



NVE

ANALYSER GJORT AV NVE

Nabovirkninger

BYGNINGSTETTHET: 1,1 per km²

Spredt bebyggelse i kyst- og fjordstrøkene. Fjellområdene i den sørøstlige delen av analyseområdet har lite bebyggelse.

Elektroniske kommunikasjonssignaler

Hovedsender vest i området.



ANALYSER GJORT AV FYLKESMANNEN I NORDLAND

Samisk reindrift

DUOKTA REINBEITEDISTRIKT

Inngrepssituasjon og andre særlige hensyn;

Distriktet er i nærområdet til byene Fauske og Bodø, noe som i stor grad påvirker bruken av beiteområdene i form av utbyggingspress og økt bruk av utmarka.

- Det er flere store og små vannkraftutbygginger i distriktet, også under utbygging. Blåmann kraftverk fikk i fjor avslag fra NVE blant annet av hensyn til reindriftsinteressene.
- E6 deler distriktet i to. Nordlandsbanen går langs distriktets sørgrense.
- Distriktet er innenfor prioritert yngleområde for jerv, gaupe og bjørn.
- Vei og jernbane forårsaker en del reinpåkjørslar.
- Distriktet har en svært utfordrende topografi med fjorder og alpine fjell. Mye av driften foregår til fots.
- Blant annet på grunn av to nasjonalparker i distriktet, er det også mye og økende friluftslivsaktiviteter i utmarka.

Tilgangen til vinterbeiter (minimumsfaktor) er begrenset, og deler av de østvendte vinterbeitene ligger i analyseområdet. Det er også deler av kalvingsland, flyttleier, oppsamlingsområder, luftingsområder og gjerdeanlegg i området. Andelen av minimumsbeiter og særverdiområder innenfor analyseområdet tilsier at det har svært stor verdi for reindriftsinteressene. Etablering av et vindkraftverk vil kunne ødelegge/sterkt forringe verdiene i analyseområdet, fordi det potensielt kan stenge flyttleier og avskjære eksisterende beiteområder (minimumsbeiter) for framtidig bruk. Vindkraftverk i analyseområdet vil dermed få svært stor negativ konsekvens for reindriftsinteressene.

STÁJGGO-HÁBMER REINBEITEDISTRIKT

Inngrepssituasjon og andre særlige hensyn;

- Det er flere store og små vannkraftutbygginger i distriktet. Flere vannkraftverk er de siste årene avslått av NVE/OED av hensyn til reindriftsinteressene.
- E6 deler distriktets beiteområder i to, og det er gjennomført/planlagt store inngrep i forbindelse med den pågående opprusting av denne.
- Sentralnettledning går gjennom store deler av distriktet, og skaper problemer særlig i mht. til vedlikehold. Det skal bygges en ny linje parallelt med den eksisterende, noe som vil øke problemet.
- Fritidsboliger og nydyrking har ført til fragmentering av kystvinterbeitene.
- Flere flyttleier er flaskehals i distriktet på grunn av utbygginger (Innhavet, Tømmerneset og Drag).
- Distriktet er innenfor prioritert yngleområde for jerv, gaupe og bjørn.
- Det er beitetidsbegrensning for store deler av distriktet (kystbeitene) fra 1. november til 15. april.

Tilgangen til vinterbeiter (minimumsfaktor) er noe begrenset, og størstedelen av vinterbeitene ligger i analyseområdet. Stort sett hele kalvingslandet ligger også her. Det er flyttleier, oppsamlingsområder, luftingsområder, parringsland og gjerdeanlegg i området. Stort sett hele distriktet ligger innenfor analyseområdet. I analyseområdet er det noen få øyer som ikke er del av det samiske reinbeiteområdet. Andelen av minimumsbeiter og særverdiområder innenfor analyseområdet tilsier at det har svært stor verdi for reindriftsinteressene. Etablering av et vindkraftverk vil kunne ødelegge/sterkt forringe verdiene i analyseområdet, fordi det potensielt kan stenge flyttleier og avskjære eksisterende beiteområder (inkludert minimumsbeiter) for framtidig bruk. Vindkraftverk i analyseområdet vil dermed få svært stor negativ konsekvens for reindriftsinteressene.

SAMLET VURDERING FOR HELE ANALYSEOMRÅDET

Reindriftsinteressene i mesteparten av analyseområdet er av svært stor verdi. Etablering av et vindkraftverk i området vil kunne ødelegge/sterkt forringe reindriftsinteressene, fordi det potensielt kan stenge flyttleier, gjøre kalvingsland, parringsland, luftingsområder og gjerdeanlegg ubrukelige, og ved å avskjære beiteområder, herunder minimumsbeite, for framtidig bruk. Vindkraft i analyseområdet vil dermed få svært stor negativ konsekvens for reindriftsinteressene.

Det er noen få øyer på kysten som ligger utenfor reinbeiteområdet.

Ut fra en vurdering av samlet belastning vil vindkraftverk i analyseområdet sannsynligvis få svært stor negativ konsekvens for reindriftsinteressene.

Fylkesmannen i Nordland kan ikke se at det kan komme vindkraftverk i analyseområdet uten at dette vil gå utover nasjonale- eller vesentlige regionale reindriftsinteresser. Dette gjelder med unntak av de få øyene som ligger utenfor det samiske reinbeiteområdet. Fylkesmannen i Nordland anbefaler at analyseområdet utgår som et aktuelt område prioritert for søknad om vindkraftverk.



ANALYSER GJORT AV MILJØDIREKTORATET

Fugl

Innenfor analysearealet er det særlig Hellmobotn og Ytre deler av Steigen som vurderes som viktig for fugl. Dette området har bl.a. stor tetthet av hekkende havørn, og utgjør ett av de viktigste leveområdene i fylket. Også ytre deler av Hamarøy og Tysfjord, samt poller og lavtliggende innsjøer innenfor er viktige funksjonsområde. Innenfor analysearealet er det flere naturreservat som inngår i verneplan for våtmark.

Flaggermus

Ingen av våre rødlistede flaggermusarter har faste eller regelmessige forekomster nord for Trøndelag. Flest registreringer av nordflaggermus er gjort i Rana og Saltdalenområdet.

Annet dyreliv

Analysearealet overlapper med forvaltningsområder for bjørn, gaupe og jerv øst i området (øst for E6) og er viktige for oppnåelse av regionale bestandsmål.

For bjørn og jerv gjelder dette østlige deler av området (grenseområder mot Sverige), og det er flere ynglelokaliteter for jerv i deler av området. For gaupe er det årlige registreringer av familiegupper i området og særlig de lavereliggende områdene omkring Sagvatnan, Innhavet og ut mot Presteid vurderes som viktige funksjonsområder for arten.

Naturtyper

Engeløya har en stor grad av kulturbetinget preg, og deler av øya fra Myklebostad til Steigtinden er et verdifullt kulturlandskap av nasjonal verdi. Området er preget av baserike, bratte, gamle beite- og slåtteliet under gjengroing, og har stor plantegeografisk interesse. Også Lauvøya og Lauvøyvær like utenfor utgjør et verdifullt kulturlandskap.

Fjellområdet innenfor strekningen Musken–Råggejåvrre–Reinoksvatnet–Linnajåvrre–Langvatnet har stor kvartærgeologisk og botanisk verdi. Området rundt indre deler av Hellmofjorden er et spesielt og nasjonalt viktig geologisk område. Dette er et stort område med stor variasjon i geologiske former. En rekke endemorener, breelavsetninger, flere store grotter og det imponerende Hellmojuvet er med på å gi området svært stor verneverdi. Det er mange, skarpe, store randmorener som viser samspillet mellom lokale isbreer og innlandsisen. Tre av Norges dypeste grotter ligger også innenfor området, herunder Nord-Europas dypeste grotte Råggejåvrre-åjgge som er inkludert i analyseområdet.

Mange rike og svært rike plantelokaliteter (også på ultrabasiske og tungmetallrike mark). Delvis betydelig innslag av østlige arter (øst for vannskillet). Viktige områder øst for Linnajåvrre og i Rombodalen.

Landskap

Landskapet har stor variasjon fra kystslettelandskap og fjordlandskap til lågfjellmassiv med tindelandskapspreg og høgfjellmassiv med bre- og tindelandskapspreg. Ca. 1/3 av landskapstypene innenfor analyseområdet ansees å være forholdsvis sjeldent utbredt i fylket og dermed av stor verdi.

Etter NIN landskap har analyseområdet et høyt mangfold av landskapstyper (68 landskapstyper, 59 naturlandskapstyper). Tre fåtallige naturlandskapstyper (<30 i Norge). Flere representative

landskap (>10% av typens areal i Norge). Relativt høyt naturlandskapsmangfold også når arealet tas i betraktning.

Friluftsliv

Utredningsområdet har mange svært viktige særlige kvalitetsområder og turområder uten tilrettelegging.

Fjellområdet i grensetraktene mot Sverige utgjør seg stort sammenhengende naturområde som er spesielt viktig for friluftslivet. En del tilrettelegging her gjennom utleiehytter og stimerkinger.

Sammenhengende naturområder

Store deler av analyseområdet er naturområder uten bebyggelse eller tekniske inngrep. I dette inngår flere høyereliggende og sterkt kuperte fjellområder. Flere større naturområder innen analyseområdet har en sammenhengende gradient fra fjord til høgfjell. Store deler av arealet med urørt preg innenfor analyseområdet er viktig eller svært viktig for friluftsliv.

MILJØDIREKTORATETS FORSLAG TIL NYE EKSKLUSJONER BASERT PÅ DEN TEMATISKE ANALYSEN AV MILJØVERDIER

Forslag 32-A

Miljødirektoratets begrunnelse for eksklusjonsforslaget:

Fjellområdet innenfor strekningen Musken–Råggejåvrre–Reinoksvatnet–Linnajåvrre–Langvatnet har stor kvartærgeologisk og botanisk verdi. Området rundt indre deler av Hellmofjorden er et spesielt og nasjonalt viktig geologisk område. Dette er et stort område med stor variasjon i geologiske former. En rekke endemorener, breelvavsetninger, flere store grotter og det imponerende Hellmojuvet er med på å gi området svært stor verneverdi. Det er mange, skarpe, store randmorener som viser samspillet mellom lokale isbreer og innlandsisen. Tre av Norges dypeste grotter ligger også innenfor området, herunder Nord-Europas dypeste grotte Råggejåvrre-råjgge som er inkludert i analyseområdet.



Figur 4: Eksklusjonsforslag 32-A. Bakgrunnskart: © Kartverket.

NVEs vurdering av eksklusjonsforslaget

Forslaget er begrunnet med flere viktige miljøverdier som kan bli vesentlig påvirket av vindkraftutbygging. Sammenfaller med samiske reinbeiteområder.

RESULTAT: NVE tar forslaget til følge.



ANALYSER GJORT AV RIKSANTIKVAREN

Kulturminner og kulturmiljøer

Av større, omfattende kulturmiljøer i analyseområde 32 står Engeløya, Finnøy og Hamarøy i en særstilling. Gjerdalen og Slunka er et område som særlig viser samisk kulturhistorie gjennom kulturminner med stor tidsdybde og variasjon.

Engeløya har svært mange automatisk fredete kulturminner, som viser stor tidsdybde. Her er boplasser fra steinalderen, men særlig mange viktige kulturminner fra jernalderen. Steigen har hatt en sentral posisjon og er tolket som et høvdingsete i jernalderen, en status som ble videreført ved at lagmannen hadde sete her fram til 1797. Kulturminnene fra jernalderen omfatter ringfomrede tunanlegg, store nausttuffer, gravhauger, gravholmer og den nordligste runesteinen som står ute. På Steigen står det også en middelalderkirke i stein og på Lauvøy finnes et komplett gårdsanlegg fra tidlig 1800-tallet. Festningen Batterie Dietl var under andre verdenskrig en av Atlanterhavsvollens og Europas største kystfestninger. Byggingen ble utført av 2000 russiske krigsfanger, og 3000 tvangsarbeidere fra andre okkuperte land i Europa. Batteriets plassering bekrefter Engeløyas gode taktiske plassering for å kunne beskytte innseilingen til Narvik.

Finnøy og Hamarøy er et kulturmiljøområde som også har stor tetthet av automatisk fredete kulturminner generelt, fra steinalderboplasser til middelalder. Særskilt for dette området er den samiske gården Tuva med hus fra 1800-tallet som er en av få godt bevarte samiske gårder. Det finnes også flere samiske offersteder innenfor området. Som en helt annen type kulturminne må nevnes den Hamsund gård som var Knut Hamsunds barndomshjem og som er fredet. Det er et småbruk fra siste halvdel av 1800-tallet, med fjøs, eldhus, bolighus og 40 mål utmark. I tillegg ligger fredete Tranøy fyr og losstasjon helt nord i området. Losstasjonen har et rikt bygningsmiljø med 8 bygninger i et flott kulturlandskap.

Noe sør for Finnøy ligger Tømmernes kulturmiljø. Ved Sagelva finnes en av de få lokalitetene med slipt bergkunst fra pionerbosetningen. Tømmernes har også den største krigsfangeleiren fra andre verdenskrig tilknyttet den arktiske jernbanen. I dag finnes bare tuffer igjen.

Gjerdalen og Slunka er et kulturmiljø som inneholder et mangfold av samiske kulturminner. Kulturminnene har stor tidsdybde og stor variasjon, som fangstanlegg, offerplasser, sagn, ferdsel, teltboplasser og beingjemmer. En av gammetuftene er datert til 700 e.Kr.

Ytre Efjord og Ytre Tysfjord har en stor variasjon av kulturminner tilbake til steinalderen, som slipt bergkunst fra veidekulturen på Valle og Leiknes. Bergkunsten viser store og naturalistiske figurer. Leiknes har det største helleristningsfeltet i den naturalistiske, slipte tradisjonen og regnes å være fullt på høyde med helleristningsfeltet i Alta. Det er i tillegg registrert flere hustuffer og boplasser som er datert til steinalder.

Av nyere tids kulturminner er Korsnes kirke bygd i 1791 og flyttet fra Kjøsnes til Korsnes i 1888. Det står to tyske kystfort fra andre verdenskrig i området. Det står et komplett fisker-/bondebruk på Valle, der bolig, fjøs, to naust, tørkesjå (for garn/fisk) ble vedtaksfredet i 1994.

RIKSANTIKVARENS FORSLAG TIL NYE EKSKLUSJONER BASERT PÅ DEN TEMATISKE ANALYSEN AV KULTURHISTORISKE VERDIER

Forslag Gjerdalen og Slunka

Riksantikvarens begrunnelse for eksklusjonsforslaget:

Det samiske kulturmiljøet i Gjerdalen og Slunka er sårbart for visuell påvirkning fordi den menneskelige påvirkningen er beskjeden og lite dominerende. Opplevelsen av kulturminnene henger tett sammen med landskapsforståelsen og -oppfattelsen.

NVEs vurdering av eksklusjonsforslaget

Forslaget sammenfaller med et eksklusjonsforslag fra Miljødirektoratet og med samiske reinbeiteområder.



Figur 5: Eksklusjonsforslag Gjerdalen og Slunka. Bakgrunnskart: © Kartverket.

RESULTAT: NVE tar forslaget til følge.

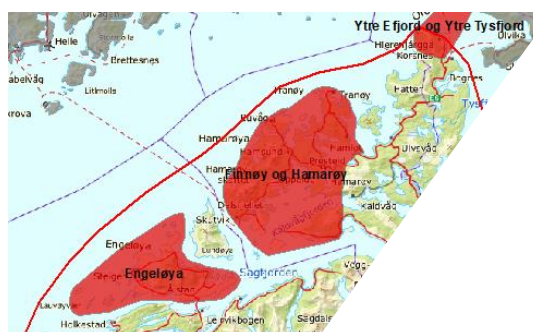
Forslag Engeløya, Finnøy og Hamarøy og Ytre Efjord og Ytre Tysfjord

Riksantikvarens begrunnelse for eksklusjonsforslagene:

Tettheten av betydningsfulle kulturminner på både Engeløya, Finnøy og Hamarøy gjør områdene sårbare for visuell påvirkning av eventuell vindkraftutbygging. Området må ekskluderes i sin helhet.

Ytre Efjord og Ytre Tysfjord har en stor variasjon av kulturminner tilbake til steinalderen, som slipte bergkunst fra veidekulturen på Valle og Leiknes.

Bergkunsten viser store og naturalistiske figurer. Leiknes har det største helleristningsfeltet i den naturalistiske, slipte tradisjonen og regnes å være fullt på høyde med helleristningsfeltet i Alta. Det er i tillegg registrert flere hustufter og boplasser som er datert til steinalder.



Figur 6: Eksklusjonsforslag Engeløya, Finnøy og Hamarøy og Ytre Efjord og Ytre Tysfjord. Bakgrunnskart: © Kartverket.

NVEs vurdering av eksklusjonsforslagene

Sammenfaller i stor grad med allerede ekskluderte arealer, samt med samiske reinbeiteområder.

RESULTAT: NVE tar forslagene til følge.

Forslag Tømmernes

Riksantikvarens begrunnelse for eksklusjonsforslaget:

Tømmernes omfattes i stor grad av hard eksklusjon, men rundt Tømmernes må det ekskluderes et større areal fordi konfliktpotensialet som svært stort for bergkunstlokaliteten. Det handler blant annet om at opplevelsesverdien av slike lokaliteter i stor grad henger sammen med landskapsoppfattelse og derfor blir forringet av visuell påvirkning.



Figur 7: Eksklusjonsforslag Tømmernes.
Bakgrunnskart: © Kartverket

NVEs vurdering av eksklusjonsforslaget

Sammenfaller i stor grad med allerede ekskluderte arealer, samt med samiske reinbeiteområder.

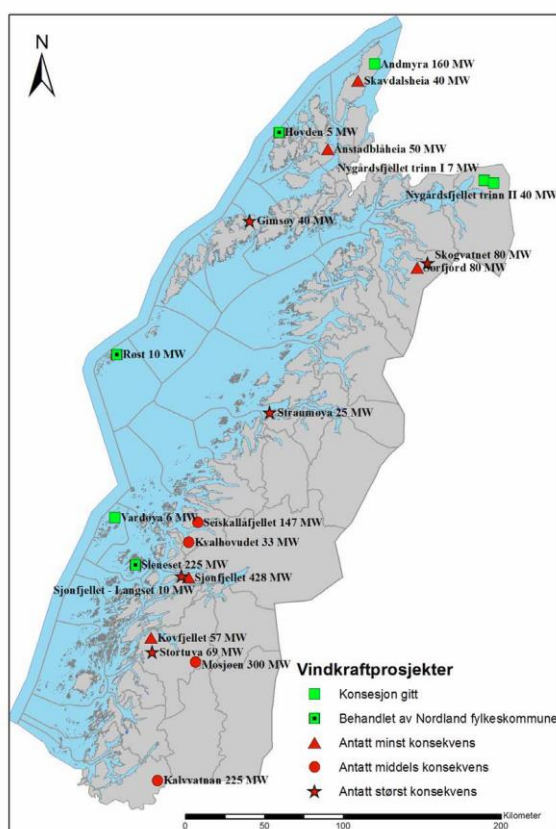
RESULTAT: NVE tar forslaget til følge.

Lokale og regionale innspill

Det har kommet innspill fra Sørfold og Steigen kommuner, Bodø og omegns turistforening, FNF Nordland, Naturvernforbundet i Nordland og Nordland fylkeskommune. Innspillene gir informasjon om blant annet landskap, friluftsliv og reindrift. Gjerdalen og områdene øst for E6 gjennom Sørfold og Hamarøy er eksempler på områder med høy verdi for blant annet friluftsliv som er trukket frem i innspillene.

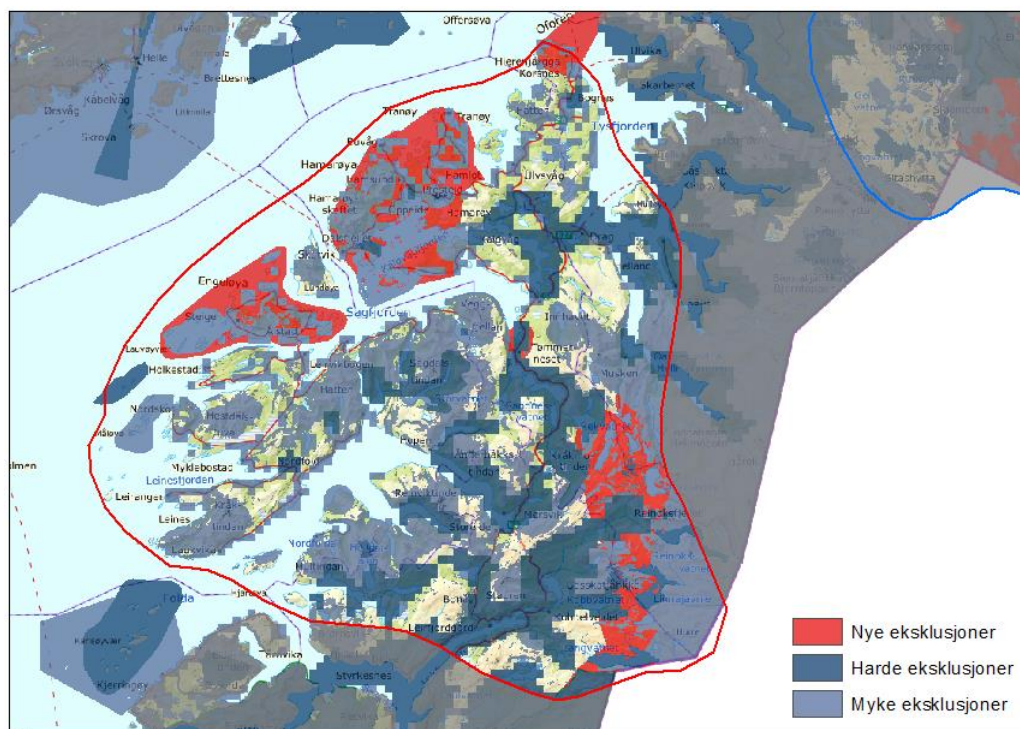
Regional plan for vindkraft

Den regionale planen for vindkraft i Nordland 2009-2021 tar for seg meldte og søkte vindkraftprosjekter i fylket.



Figur 8: Kart over vindkraftprosjekter i Nordland, med vurdering. Kilde: Nordland fylkeskommune.

Oppdatert eksklusjonskart



Figur 9: Kart over analyseområde 32 etter nye eksklusjoner fra Miljødirektoratet og Riksantikvren som er tatt til følge. Bakgrunnskart: ©Kartverket.