



NVE

# Analyseskjema for område 35



**ANSVARLIG:** Norges vassdrags og energidirektorat

**PUBLISERT:** 01.04.2019

*I dette skjemaet presenteres de tematiske analysene av analyseområde 35 som er gjort som en del av arbeidet med å lage NVEs forslag til nasjonal ramme for landbasert vindkraft i Norge.*

*Det framgår av skjemaet hvem som har utført de ulike analysene. For mer informasjon henviser vi til NVEs rapport 1/2/2019 "NVEs forslag til nasjonal ramme for vindkraft".*

*For kart i høyere oppløsning henviser vi til kartverktøyet tilknyttet nasjonal ramme på NVEs nettsider.*

# Innledende beskrivelse av området

**AREAL:** 5870 km<sup>2</sup>

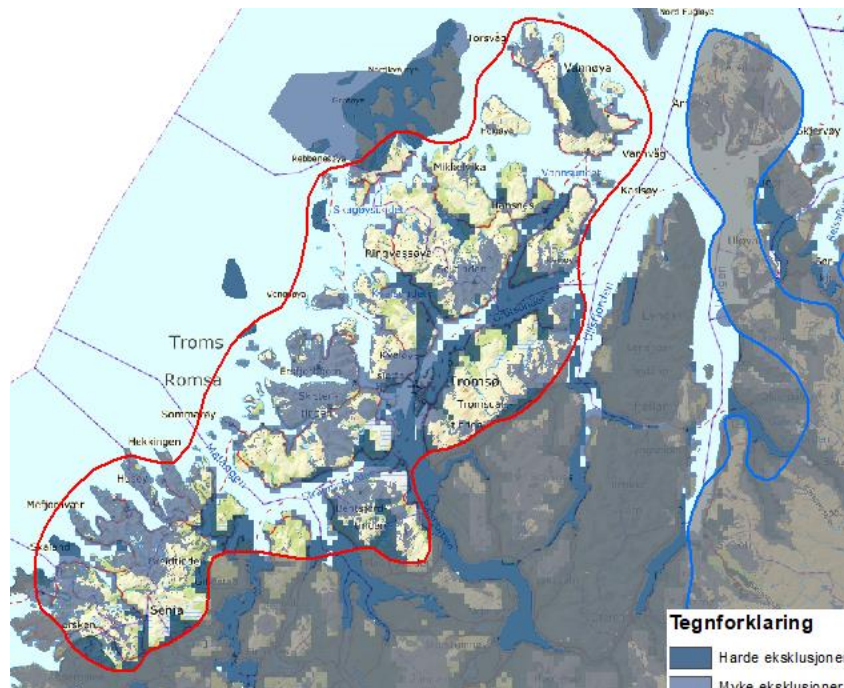
**KOMMUNER:** Torsken, Berg, Lenvik, Tromsø, Karlsøy, Balsfjord, Tranøy.

En serie store øyer med kystfjell og fjorder. Varierende topografi fra klippekyst på yttersida til mykere landformer med en del store myrer lenger inn. Aktuelle landskapsregioner er *Kystbygdene i Troms* og *Fjordbygdene i Nordland og Troms*. Yttersida er preget av værharde, klart oseaniske forhold, mens det oseaniske er mindre tydelig inne i fjordene. Utover Tromsø by med noen tettbygde forsteder, er det spredt bebyggelse over store deler av kystlinjen. Bygdene er knyttet sammen med et veinett som også gir en del kryssinger inne på øyene. Store deler av området er i dagsturavstand fra Tromsø by, med tilhørende stort bruk.



Figur 1: Kart over analyseområde 35. Bakgrunnskart: © Kartverket.

**EKSKLUSJONER:** En del areal innenfor analyseområdet er ekskludert av ulike årsaker, og derfor ikke analysert.



Figur 2: Kart over analyseområde 35 med ekskluderte arealer. Bakgrunnskart: © Kartverket.

# Teknisk-økonomisk analyse



## ANALYSER GJORT AV NVE

### Nettkapasitet

Område 35 er plassert i lyserød kategori. Dette skyldes begrensninger på enkeltledninger og kombinasjoner av ledninger mellom Nord-Norge og Midt-Norge, og mellom Nord-Norge og Sverige. Ny vindkraft vil forsterke flaskehalsene og føre til at kraftprisene i Nord-Norge faller betydelig.

Selv om analyseområdene i oransje kategori belaster mange av de samme flaskehalsene som de i lyserød kategori, er områdene i lyserød kategori vurdert som dårligere. Dette er fordi mye ny vindkraft i analyseområdene nord for Svartisen vil medføre mer omfattende nettførsterkninger og føre til høyere nettap enn områdene i oransje kategori. I tillegg vil også analyseområdene i nord i større grad være i konkurranse med vindkraft i Sverige.

Kategori: Dårlig

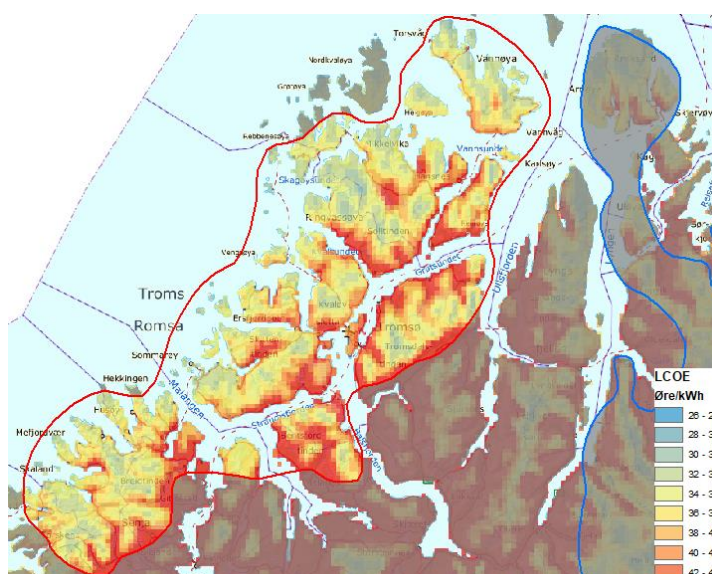
### Potensial for vindkraftproduksjon

**Totalscore: 4**

Middels LCOE sammenlignet med andre områder.

Topografien i området er stedvis kupert, noe som kan føre til utfordringer med turbulens. Vindhastighetsfordelingen forventes å være jevn, noe som er gunstig for vindkraftproduksjon. Isingskartet tilsier stedvis fare for ising over lengre tidsperioder. Ekstremvind er ikke ansett som en utfordring i størstedelen av dette området.

Kategori: Bra



Figur 3: LCOE-kart over analyseområde 35.

# Tematisk analyse av miljø- og samfunnsinteresser

---



## ANALYSER GJORT AV NVE

### Nabovirkninger

**BYGNINGSTETTHET:** 1,3 per km<sup>2</sup>

Bebyggelsen er konsentrert i Tromsø by og langs kysten. Lite bebyggelse i resten av analyseområdet.

### Reiseliv

Tall over årsverk i reiselivsnæringen og overnattingsdøgn viser at reiselivsnæringen er viktig i Tromsø kommune. Tromsø ligger sentralt i analyseområdet, og er sammen med områdene rundt byen profilert av VisitNorway under «main cities and places», og et godt utgangspunkt for aktivitetsbaserte opplevelser i urørt natur. Tromsø alpinpark er Norges 28. største alpinanlegg. Det er høy tetthet av tur- og skiløypenettverk rundt Tromsø. Naturområdene rundt Tromsø fremstår som viktige for reiselivsnæringen. Tromsø og omegn utgjør et viktig område for aktivitetsbasert reiseliv, og potensialet for videreutvikling av reiselivsprodukter kan være knyttet til tilgjengelige arealer i relativ nærhet til eksisterende tilbud.

Sørvest i analyseområdet går den nasjonale turistvegen «Senja», mellom Gryllefjord og Botnhamn. Ellers i analyseområdet er det spredte konsentrasjoner av mindre skiløypenettverk og et relativt omfattende og sammenhengende turstinettnettverk i analyseområdet, med størst konsentrasjon rundt Senja, Ringvassøya og Vannøya.

### Elektroniske kommunikasjonssignaler

Fra gammelt skjema

### Sivil luftfart

Flyplass i Tromsø.



## ANALYSER GJORT AV FYLKESMANNEN I TROMS

### Samisk reindrift

#### OARJIT SÁŽŽÁ OROHAT/SØR- SENJA REINBEITEDISTRIKT

Inngrepsituasjon og andre særlige hensyn;

- I området Svanelvdalen er det utstrakt hyttebygging med tilhørende økt ferdsel. Det er og større hytteområder langs sjøen i Tranøy kommune som påvirker reindriften negativt.
- Noen større plantefelt som forringer viktige beiteområder.

- Senja utvikling som turistattraksjon har tatt seg kraftig opp de senere årene, øya beskrives ofte som det «nye Lofoten». Dette har medført en stor utbygging av reiselivsbedrifter på øya. Det utvikles stadig nye aktiviteter for bruk av naturen gjennom tilrettelegging av turruter og ulike større arrangementer knyttet til sport, fritids- og naturopplevelser. Denne typen aktiviteter påvirker reindriften på øya.

For Sør-Senja vil det viktigste kalvingslandet og oppvekstområder for kalv ligge innenfor analyseområdet. Det er også et viktig oppsamlingsområde ved kalvemerking og slaktesamlinger sommer og høst.

Områdene må sies å ha stor verdi for reindriften i distriktet. Da spesielt vinterbeite som er en minimumsressurs for alle øydistriktene. Vindkraft innenfor reinbeitedistriktet vil forringe viktige særverdiområdene for reindriften. En stor andel av distriktets kalvingsland og oppvekstområder for kalv er innenfor analyseområde. Det viktigste oppsamlingsområdet for distriktet vil og ligge innenfor analyseområdet. Vindkraftverk vil forringe distriktets drifts- og ressursgrunnlag og vil få store negative effekter. Forringelse av minimumsbeiter vil kunne påvirke distriktets reintall.

#### **NUORTA SÁŽŽA/DEAVDDIS OROHA/ NORD- SENJA OG DIVIDALEN REINBEITEDISTRIKT**

Inngrepssituasjon og andre særlige hensyn;

- Nord-Senja reinbeitedistrikt har store alpine områder med daler som skjærer gjennom fjellandskapet. I disse passasjene er infrastruktur, som veier, bygget.
- Også mye av hyttebyggingen i området er plassert i slike daler langs Lysbotnvassdraget og Lysbotnvatna. Det er også vinterferdsel med snøscooter i hytteområdene.
- Populære friluftsområder med turstier og toppturer på vinteren i flere områder innen distriktet.
- Vannkraftutbygging.

Analyseområdet innenfor reinbeitedistriktet er svært viktig. Det er særverdiområder for reindrifta i analyseområdet, samt svært viktige oppsamlingsområder og flyttleier som kan berøres.

Nord-Senja reinbeitedistrikt ligger i et kystalpint område, hvor høye fjellandskap skaper store begrensninger mht. beitebruk. Dette, sammenholdt med at distriktet er et helårsdistrikt, gjør at fylkesmannens vurdering av analyseområdet må være at Nord-Senja reinbeitedistrikt må tas ut av analyseområdet i sin helhet. Større inngrep vil derfor være ødeleggende for en allerede sårbar kystreindrift.

Vindkraft innenfor reinbeitedistriktet vil forringe de fleste særverdiområdene for reindriften. Alt av distriktets vinterbeiteland er innenfor analyseområde. Vindkraftverk vil forringe distriktets drifts- og ressursgrunnlag og vil få store negative effekter. Forringelse av minimumsbeiter vil kunne påvirke distriktets reintall.

#### **SÁLLIR OROHAT/KVALØY REINBEITEDISTRIKT**

Inngrepssituasjon og andre særlige hensyn;

- Hytter og fritidsbebyggelse.
- Viktig utfartssområder for Tromsø by hele året, med flere turistanlegg og tilrettelagte turstier på hele øya.
- Byutviklingen til Tromsø by påvirker større deler av områdene med pendleavstand til Tromsø by med nye bydeler.
- I praksis er distriktet delt i tre ved Eidkjosen og ved Ersfjordeidet pga. byutviklingen.
- Vindkraftverk under utbygging på Kvitfjell og Raudfjell.
- Kraftledninger.

- Arctic Center under utvikling i Håkøybotn, med alpinanlegg, hyttelandsby og hoteller mm.
- Flere nye industriområder knyttet til havbruk og sjørelatert virksomhet.
- Uregulert hundekjøring.

Med bakgrunn i alle belastningene som er i distriktet bør Kvaløya i helhet tas ut av analyseområde. Som helårig øydistrikt finnes ingen alternative driftsmuligheter for å kompensere nye inngrep.

Områdene må sies å ha stor verdi for reindriften i distriktet. Da spesielt vinterbeite som er en minimumsresurs for alle øydistriktene.

Vindkraft innenfor reinbeitedistriktet vil forringe alle særverdiområdene for reindrift i distriktet. Distriktet er ett av de mest inngrepsbelastede områdene i Troms reinbeitedistrikt, slik at tålegrensa for ytterligere inngrep og fortsatt ha reindrift på øya neppe vil være forenlig. Ytterligere utbygging av vindkraftverk vil forringe distriktets drifts- og ressursgrunnlag. Forringelse av minimumsbeiter vil ha sterk negativ konsekvens for reindriften i distriktet. Fylkesmannen i Troms mener at hele distriktet bør tas ut av analyseområdet.

#### **RÁNEŠ OROHAT/ RINGVASSØY REINBEITEDISTRIKT**

Inngrepssituasjon og andre særlige hensyn;

- Ringvassøya ligger nær Tromsø by, og det er flere større hyttefelt på øya. Flere med disp.løyper for snøscooter og hytteveier inn til hyttefeltene
- Det ligger også nye planer for nye større utbyggingsområder for hytter.
- Nord på øya er det en del større utvidelser av dyrka areal og organiserte beitebruksområder for småfe.
- Økt ferdsel med bakgrunn i friluftslivsaktiviteter og reiseliv.
- Reiselivsanlegg knyttet til hav og nordlysturismen.
- Skaret fjellpark utbygging midt i flyttleien.
- Anlegg for jakt- og hundepøver.
- Vannkraftverk.
- I tillegg til andre inngrep er det betydelig tap til ørn i reinbeitedistriktet.

Tilgangen til vinterbeiter (minimumsfaktor) er begrenset, og stort sett hele vinterbeitet ligger i analyseområdet. Viktig vinterbeite er øst for Dåfjord hvor det er forekomster av lavbeiter, men området kan lett låses av is på etterjuls vinteren i januar. De beste vinterbeitene er nord på øya og i sjøvendte lavereliggende områder. Store deler av kalvingslandet ligger også her. Det er flyttleier, oppsamlingsområder, parringsland og luftingsområder i området. Kalvingslandet og vinterbeitene har særlig stor verdi for distriktet. Områdene helt nord i distriktet er noe mindre i bruk, fordi de er delvis avskåret fra de andre beiteområdene lenger sør i distriktet. Andelen av minimumsbeiter og særverdiområder innenfor analyseområdet tilsier at det har svært stor verdi for reindriftsinteressene. Etablering av et vindkraftverk vil kunne ødelegge/sterkt forringe reindriftsinteressene i analyseområdet, fordi det potensielt kan stenge flyttleier, gjøre at kalvingsområder blir ubrukelige og avskjære eksisterende beiteområder for framtidig bruk. Vindkraftverk i analyseområdet vil dermed få svært stor negativ konsekvens for reindriftsinteressene.

#### **VÅRDNÅ OROHAT/VANNØYA REINBEITEDISTRIKT**

Inngrepssituasjon og andre særlige hensyn;

- Økt hytteutbygging på øya er sentrert i de samme områdene hvor den mest sentrale delen av reindriften pågår.
- Friluftsliv, spesielt i jakt sesongen kan det være mye ferdsel som berører reindriften.

- Trafikk ut fra bebyggelse og fritidsaktiviteter hindrer rein får brukt arealene på en optimal måte, men driften har måttet tilpasse seg.
- Fakken vindkraftverk har påvirket vinterbeite og kalvingslandet på sørøstlige delen av øyene. Reinen bruker Fakkenområdet i mye mindre gard enn før, og foretrekker å bruke områdene lenger nordøstover på øya enn tidligere.
- Skogplantefelt som vokser til er til hinder for reinens flytt- og trekkleier.
- Det er også mye ørn på øya som gir forholdsmessig store tap i av kalver.

På grunn av størrelse og topografi i distriktet vil alle større inngrep berøre reindriften negativt. Derfor må Vannøya reinbeitedistrikt tas ut av analyseområdet i sin helhet.

#### **RUOBÁ OROHAT/ REBBENESØY REINBEITEDISTRIKT**

Inngrepssituasjon og andre særlige hensyn;

- Bebyggelsen på øya og hytteområder på øya er sentrert i de samme områdene hvor den mest sentrale delen av reindriften pågår.
- Trafikk ut fra bebyggelse og fritidsaktiviteter hindrer rein får brukt arealene på en optimal måte, men driften har måttet tilpasse seg.
- Det er også mye ørn på øya som gir forholdsmessig store tap i av kalver.
- Store deler av den nordlige delen av øya ligger innenfor et landskapsvernområde.

På grunn av størrelse og topografi i distriktet, vil alle større inngrep berøre reindriften negativt. Derfor bør Rebbenesøya reinbeitedistrikt tas ut av analyseområdet i sin helhet.

Med bakgrunn i distriktets topografi og størrelse er det vanskelig å se at en vindkraftutbygging på Rebbenesøya vil kunne være forenlig med fortsatt helårsreindrift. Vindkraftverk i analyseområdet vil dermed få svært stor negativ konsekvens for reindriftsinteressene.

#### **MEAVKI/STUORANJARGA OROHAT /MAUKEN REINBEITEDISTRIKT, MED OMRÅDENE NORDLIGE MALANGSHALØYA OG STUORANJARGA/TROMSDALEN**

Inngrepssituasjon og andre særlige hensyn;

- Mauken reinbeitedistrikt har store inngrep i innlandet av militære øvings- og skytefelt. Vinterbeite innland.
- Større turistanlegg som Målselv fjellandsby. Vinterbeite innland.
- Fjellheisen i Tromsø.
- Kroken alpinanlegg.
- Løypenett med turlagshytter, Tromsdalen til Oldervik og Tønsvika til Tromsdalen. Både barmarks- og vinterbruk.
- Bydelsutvikling av Tromsø by fra Tromsdalen til Tønsvika/Skittenelv.
- Hyttebygging i Tønsvika, Movika og Oldervika.

Totalbelastningen på større inngrep i Mauken reinbeitedistrikt som helhet har vært meget stor, spesielt på de større sammenhengende vinterbeitene i innlandet. Dette har vært kompensert med utvida beitetider i områder som Tromsdalen og på Malangshalvøya. Større inngrep på disse arealene vil gjøre at Mauken reinbeiteområde ikke har andre erstatningsarealer for disse. Fylkesmannen i Troms mener både Malangshalvøya og Stouranjarga/Tromsdalen må tas ut av analyseområdet.

#### **RÁIDNA/REINØY REINBEITEDISTRIKT. SOMMERBEITE**

Inngrepssituasjon og andre særlige hensyn;

- Selv om bebyggelsen er spredt, er det større utbyggingsområder i Stakkvik, Nordeidet, Nordeidalen og Finnkroken.
- Det er mange hytter på øya, spesielt i de østlige deler.

- Mye friluftaktivitet med til dels høyt jakttrykk på øya under høstens rypejakt.
- Ny Langesundforbindelse (tunell) vil gjøre store inngrep i sentralt beiteland mellom Stakkvik og Reinskarddalen.
- Vannkraft i Reinskardalen.
- Store tap av rein til ørn.

Distriktet bruker i stor grad hele øya til alle sesonger i løpet av barmarksperioden. Øya er liten i areal og har ikke noen erstatningsbeiter som kan tas i bruk ved nye inngrep. Aktuelle fjellområder på øya ved Nordeidet, Reinskardalen og Hans Hansadalen er meget sentrale beite og luftingsområder for reindriften på øya. Samt at de er i viktige kalvingsområder. Vindkraftutbygging på Reinøya vil ha meget stor negativ konsekvens for reindriften.

#### **SAMLET VURDERING FOR HELE ANALYSEOMRÅDET**

Reindriftsinteressene i store deler av analyseområdet er av stor verdi. Etablering av et vindkraftverk vil ha stort negativ påvirkning på et område. Etablering av vindkraftverk i størstedelen av analyseområdet vil kunne ødelegge/sterkt forringe reindriftsinteressene ved å potensielt stenge flyttleier, gjøre kalvingsland, parringsland, luftingsområder og eksisterende gjerdeanlegg ubrukelige, og ved å avskjære eksisterende beiteområder, herunder minimumsbeite, for framtidig bruk. Vindkraft i analyseområdet vil dermed få meget stor negativ konsekvens for reindriftsinteressene.

Øyene Nord Kvaløya og Helgøya, Karlsøy kommune, er innenfor analyseområdet, men er ikke tildelt noe reinbeitedistrikt. Nord Kvaløya har tidligere vært brukt som reinbeiteområde og har ressurser til å være et erstatningsbeite for andre nærliggende øydistrikter som f.eks. Rebbenesøy som har svært begrensa arealressurser i dag for en familiebasert reindrift.

Fylkesmannen i Troms kan ikke se at det er rom for vindkraftutbygging i de deler av analyseområdet som ligger innenfor reindriftsområdene uten at dette vil gå utover nasjonale- eller vesentlige regionale reindriftsinteresser. Dette gjelder med unntak av øyene som ikke er innlemmet i noen distrikt etter distriktsinndelingen i Troms reinbeiteområde.

Fylkesmannen i Troms anbefaler at analyseområdet utgår som et aktuelt område prioritert for søknad om vindkraftverk.



#### **ANALYSE GJORT AV FORSVARET**

Forsvarets radar påvirkes med stor konflikt i den sørlige delen av området.



#### **ANALYSER GJORT AV MILJØDIREKTORATET**

##### **Fugl**

Analyseområdet er rikt på forvaltningsprioriterte arter av rovfugl (havørn, kongeørn, jaktfalk og vandrefalk, hønsehauk), sjøfugl og vadefugl (storspove, brushane, vipe). Område innover i landet med lier og fjell har forekomster av lirype og fjellrype med stor verdi.

##### **Annet dyreliv**

Det finnes oter og hare innenfor området.



## Naturtyper

Analyseområdet berører kalkrike områder i fjellet særlig Stuoranjarga i Tromsø og spesielt Tromsdalstind og Fløya, Langlitind, Sollidalsaksla. Storsteinen, Fløya og Tromsdalstind særdeles viktige "klassiske plantefjell". Spesielle arktiske og alpine fjellplanter, her ganske langt ut mot kysten.

## Landskap

Analyseområdet omfatter yttersiden av de store øyene i Troms, som preges av høye og steile kystfjell med kraftige relieff med mange dype botner og bratte fjordarmer. Som oftest går øyfellene rett ned i sjøen, og selv små øyer kan rage godt over 100 meter til vær. Flere av de større øyene har spredte, både korte og lengre, strekninger med smal strandbrems langs fjellfoten.

Etter NIN landskap har området et høyt mangfold av landskapstyper (73 landskapstyper og 57 naturlandskapstyper), fem fåtallige landskapstyper og én representativ naturlandskapstype.

## Friluftsliv

Utredningsområdet har mange svært viktig og viktige friluftslivsområder.

Senja er et friluftslivsområde av nasjonal betydning og spesielt yttersida av Senja er kjent for sin ville kystnatur. Det er flere merkede stier på øya med forbindelse til verneområdet. Marka og utfartsområdene til Tromsø, på både fastlandet og Kvaløya, har svært viktige friluftslivsområder av regional betydning.

Området omkring Tromsdalstind, Fløya, Langlitind, klassisk plantefjell og kalkrik. Området er også viktig friluftslivsområde for befolkningen i Tromsø med lett adgang for å se spesiell og sjelden fjellflora og vegetasjon med nordlige arter.

## Sammenhengende naturområder

Mange store og i seg selv sammenhengende naturområder. De fleste av disse ligger på høyereliggende nivå på øyene samt de to halvøyene øst i analyseområdet (hører til fastlandet). Det er også en del natur uten inngrep helt ut mot kysten. Internt i området brytes sammenhengene opp på grunn av terreng, fjorder/fjordarmer samt bebyggelse og noen tekniske inngrep. Det er tilrettelagte turruter med overnattingshytter flere steder innenfor naturområder med urørt preg, blant annet på Senja, Ringvassøya og innover fra Tromsdalen i Tromsø. Store opplevelseskvaliteter.

## MILJØDIREKTORATETS FORSLAG TIL NYE EKSKLUSJONER BASERT PÅ DEN TEMATISKE ANALYSEN AV MILJØVERDIER

### Forslag 35-A

*Miljødirektoratets begrunnelse for eksklusjonsforslaget:*

**FRILUFTSLIV:** Senja er et viktig friluftslivsområde av nasjonal betydning. Yttersida av Senja er kjent for sin ville kystnatur. Det er flere merkede stier på øya med forbindelse til verneområde.



Figur 4: Eksklusjonsforslag 35-A.  
Bakgrunnskart: © Kartverket.

Området har mange store og i seg selv sammenhengende naturområder på det høyereliggende nivået på øya. Det er også en del natur uten inngrep helt ut mot kysten. Internt i området brytes sammenhengene opp på grunn av terreng, fjorder/fjordarmer samt bebyggelse og noen tekniske inngrep. Det er tilrettelagte turruter med overnattingshytter flere steder innenfor **NATUROMRÅDER MED URØRT PREG**. Området har store opplevelseskvaliteter.

## NVEs vurdering av eksklusjonsforslaget

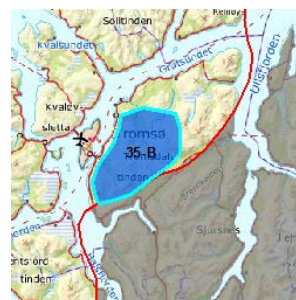
Forslaget sammenfaller med et eksklusjonsforslag fra Riksantikvaren, samiske reinbeiteområder og arealer hvor Forsvarets interesser kan bli vesentlig påvirket ved vindkraftutbygging.

**RESULTAT:** NVE tar forslaget til følge.

## Forslag 35-B

*Miljødirektoratets begrunnelse for eksklusjonsforslaget:*

**FRILUFTSLIV:** Bymarka til Tromsø som er viktig friluftsområde for byens befolkning. Området har lett adkomst for å se spesiell fjellflora og vegetasjon med sjeldne fjellplanter, som fjellsolblom og dvergrublom.



Figur 5: Eksklusjonsforslag 35-B.  
Bakgrunnskart: © Kartverket.

## NVEs vurdering av eksklusjonsforslaget

Forslaget er begrunnet med viktige bymarkområder for Tromsø, og sammenfaller med et eksklusjonsforslag fra Riksantikvaren og samiske reindriftsområder.

**RESULTAT:** NVE tar forslaget til følge.



## ANALYSER GJORT AV RIKSANTIKVAREN

### Kulturhistoriske landskap (KULA-områder)

Analyseområde 35 berører KULA-landskapene Senjas vestkyst/Sázzá Oarjjábealriddu og Tromsdalstind–Tromsdalen–Breivikeidet/Sálasoaiivi–Romssavággi– Guohcavuopmi.

Senjas vestkyst/Sázzá Oarjjábealriddu formidler kombinasjonen vill natur og langvarig bosetningshistorie. Kulturminnene og deres plassering i landskapet her vitner om menneskelig tilpasning og vilje til overlevelse. Det omfattende ruinlandskapet på de flate holmene ute i storhavet gjør øyværene til unike og uttrykksfulle kulturmiljø.

Tromsdalstind–Tromsdalen–Breivikeidet/Sálasoaiivi–Romssavággi–Guohcavuopmi er et samisk brukslandskap som dokumenterer overgangen fra tidligere tiders reinsdyrfangst til dagens reindrift. Landskapet rommer både et fangstsystem som er usedvanlig stort til å ligge ute ved kysten, et hellig fjell og et bynært turområde.

## Kulturminner og kulturmiljøer

Ytterkysten av Troms er viktig som landskap og har kulturminner med stor tidsdybde. Her finner vi vitnemål om hvordan mennesker har tilpasset seg voldsomme og værutsatte landskap.

Kulturmiljøet i Ytre Malangen inkluderer Edøya, Hillesøya, Sommarøy, Hillesøy, Tussøya. Her er det stor tetthet av kulturminner med stor tidsdybde, fra steinalder til nyere tid.

Kulturminnene ligger stort sett langs med kysten, og det er særlig mange jernaldergårder, graver, her ligger Hillesøy middelalderse kirkested, og den fredete Hekkingen fyrstasjon.

På og rundt Tromsdalstinden er det et kulturmiljø som vitner om både reinsdyrfangst og reindrift. Fangstsystemet her er usedvanlig stort til å ligge ute ved kysten. Selve Tromsdalstinden er et samisk hellig fjell.

---

## RIKSANTIKVARENS FORSLAG TIL NYE EKSKLUSJONER BASERT PÅ DEN TEMATISKE ANALYSEN AV KULTURHISTORISKE VERDIER

### Forslag 35-01ra

*Riksantikvarens begrunnelse for eksklusjonsforslaget:*

Det er kun nordligste del av Senjas vestkyst/Sázzá Oarjjábealriddu som ligger innenfor analyseområdet, hvorav nesten hele arealet omfattes av myk eller hard eksklusjon. En større del av Senjas ytterkyst var foreslått som en del av KULA-området, men er ikke inkludert i den endelige avgrensningen. Det betyr likevel at det er store kulturhistoriske landskapsverdier videre nordover langs ytterkysten av Senja, og at det derfor vil være høy grad av konflikt også her. Store deler av disse arealene omfattes imidlertid også av myk eksklusjon.



Figur 6: Eksklusjonsforslag 35-01ra. Bakgrunnskart: © Kartverket.

### NVEs vurdering av eksklusjonsforslaget

Forslaget sammenfaller med et eksklusjonsforslag fra Miljødirektoratet, samiske reinbeiteområder og arealer hvor Forsvarets interesser kan bli vesentlig påvirket ved vindkraftutbygging.

**RESULTAT:** NVE tar forslaget til følge.

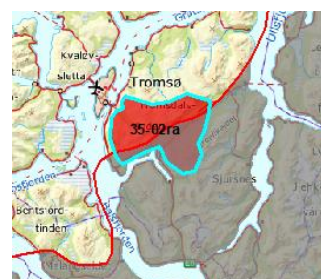
### Forslag 35-02ra

*Riksantikvarens begrunnelse for eksklusjonsforslaget:*

Området omfattes i liten grad av eksklusjoner og må ekskluderes i sin helhet. I hvilken grad de kulturhistoriske landskapsverdiene forringes av en eventuell vindkraftutbygging i tilstøtende områder må vurderes fra sak til sak.

### NVEs vurdering av eksklusjonsforslaget

Forslaget sammenfaller med et eksklusjonsforslag fra Miljødirektoratet og samiske reinbeiteområder.



Figur 7: Eksklusjonsforslag 35-02ra. Bakgrunnskart: © Kartverket.

**RESULTAT:** NVE tar forslaget til følge.

## Forslag Ytre Malangen

*Riksantikvarens begrunnelse for eksklusjonsforslaget:*

Kulturmiljøet i Ytre Malangen omfattes i stor grad av myk eksklusjon. Hele området må ekskluderes, og det må tas hensyn til kulturminnenes beliggenhet i landskapet og opplevelsen av dette ved en eventuell vindkraftutbygging i tilstøtende områder.

## NVEs vurdering av eksklusjonsforslaget

Det meste av landarealet er allerede ekskludert. I den delen av området som er på Kvaløya bygges det et vindkraftverk, og det er dermed ikke plass til ny vindkraft. Resten av området har relativt dårlige produksjons-/ nettforhold

**RESULTAT:** NVE tar forslaget til følge.

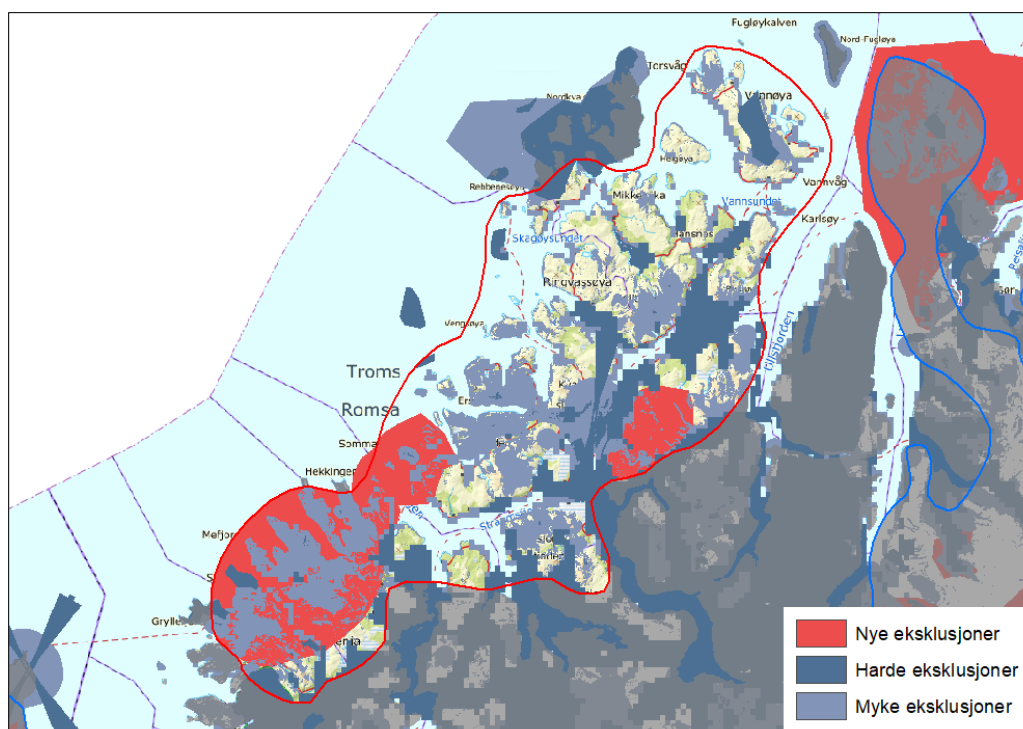


Figur 8: Eksklusjonsforslag 35-03ra.  
Bakgrunnskart: © Kartverket.

## Lokale og regionale innspill

Det har kommet innspill fra Tromsø kommune, Reinøy reinbeitedistrikt, Naturvernforbundet i Troms og Troms fylkeskommune. Innspillene gir informasjon om blant annet friluftsliv, reiseliv og reindrift. Skarsfjorden-Skagøysundet-Løksfjorden er eksempel på et område med høy verdi for friluftsliv som er trukket frem i innspillene.

## Oppdatert eksklusjonskart



Figur 9: Kart over analyseområde 35 etter nye eksklusjoner fra Miljødirektoratet og Riksantikvren som er tatt til følge. Bakgrunnskart: ©Kartverket.