



NVE

Analyseskjema for område 43



ANSVARLIG: Norges vassdrags og energidirektorat

PUBLISERT: 01.04.2019

I dette skjemaet presenteres de tematiske analysene av analyseområde 43 som er gjort som en del av arbeidet med å lage NVEs forslag til nasjonal ramme for landbasert vindkraft i Norge.

Det framgår av skjemaet hvem som har utført de ulike analysene. For mer informasjon henviser vi til NVEs rapport 1/2/2019 "NVEs forslag til nasjonal ramme for vindkraft".

For kart i høyere oppløsning henviser vi til kartverktøyet tilknyttet nasjonal ramme på NVEs nettsider.

Innledende beskrivelse av området

AREAL: 4842 km²

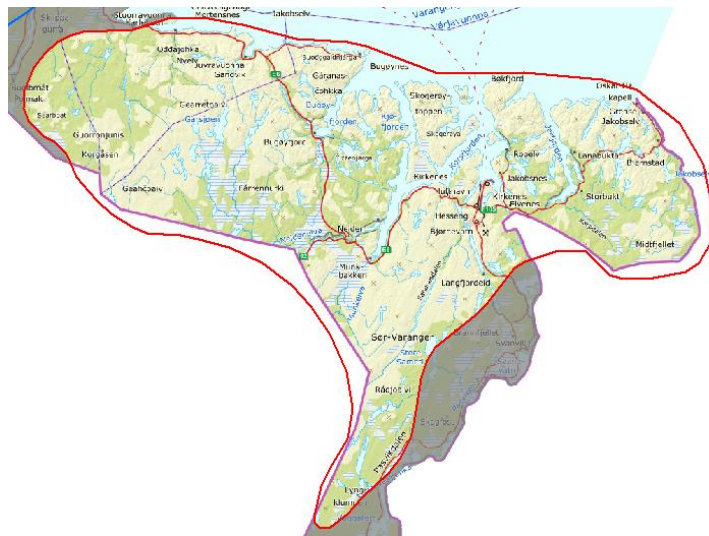
KOMMUNER: Sør-Varanger, Nesseby, Tana.

Det relativt flate og småkuperte landskapet strekker seg fra sørsiden av Varangerfjorden til finskegrensen i sør, og mot russgrensen med Jakobselv i øst. Klimaet er subarktisk, og kontinentalt når en kommer litt unna den åpne Varangerfjorden.

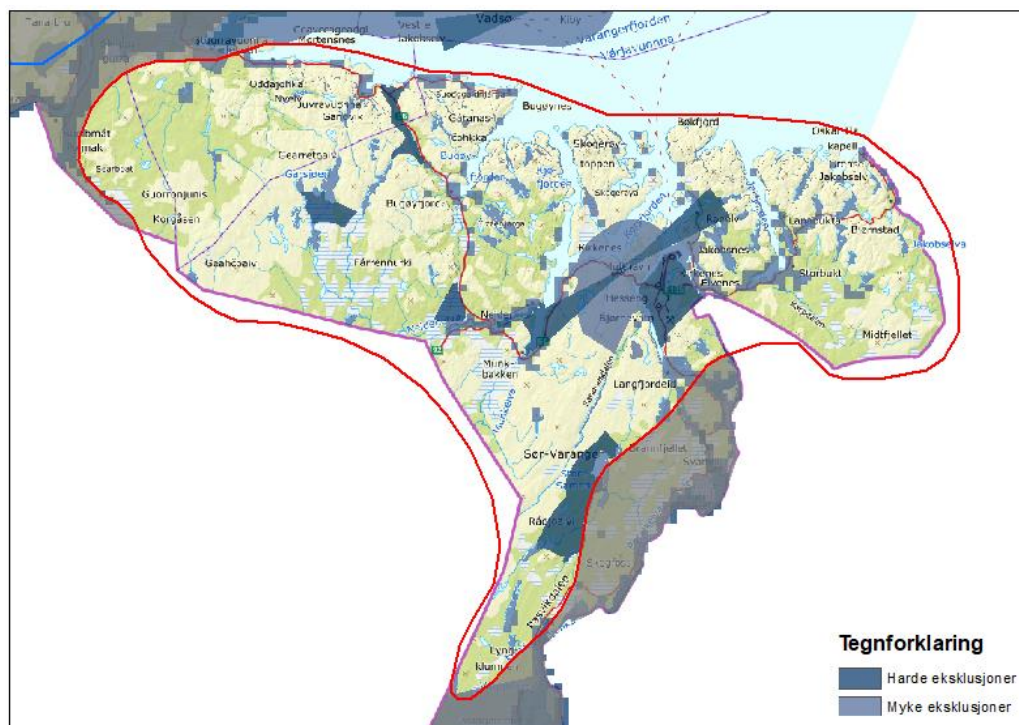
Vegetasjonsmessig skifter området mellom alpin og nordboreal sone. De viktigste

landskapsregionene er *Fjordene i Finnmark*, *Finnmarksvidda* og *Pasvik*. Gallok, mellom Polmak og Neiden, og nordvestre del av Pasvik, er to store sammenhengende naturområder som begge grenser mot tilsvarende områder på finsk side. Infrastrukturen er i hovedsak konsentrert rundt Kirkenes og Bjørnevatn, men med spredt bebyggelse langs store deler av kyststripen og langs den gjennomgående hovedveien øst-vest fra Karlebotn via Neiden til Grense Jakobselv.

EKSKLUSJONER: En del areal innenfor analyseområdet er ekskludert av ulike årsaker, og derfor ikke analysert.



Figur 1: Kart over analyseområde 43. Bakgrunnskart: © Kartverket.



Figur 2: Kart over analyseområde 43 med ekskluderte arealer. Bakgrunnskart: © Kartverket

Teknisk-økonomisk analyse



ANALYSER GJORT AV NVE

Nettkapasitet

Område 43 er plassert i mørkerød kategori sammen med område 42. Dette fordi det ikke er teknisk kapasitet for tilknytning av noe mer vindkraftproduksjon i disse områdene, uten at det gjøres store investeringer i transmisjonsnett mellom Øst- og Vest-Finnmark eller fra Finland og inn til Øst-Finnmark. De nødvendige investeringene har også lang tidshorison.

For områder med lite eller ingen nettkapasitet har det vært lansert ideer om å etablere ammoniakk- eller hydrogenproduksjon i tilknytning til vindkraftverket. I stedet for å sende kraften ut på kraftnettet benyttes kraften til å produsere hhv. ammoniakk eller hydrogen. For større fabrikker av denne typen (>100 MW makseffekt) vil det likevel være behov for å trekke noe strøm fra nettet for å opprettholde en stabil produksjon i perioder hvor det blåser lite. Det er imidlertid svært liten kapasitet til nytt forbruk i Øst-Finnmark. Dette gjør at det også er lite kapasitet til ny vindkraft basert på slike alternative løsninger før forutsetningene for nettkapasitet er endret.

Kategori: Dårligst

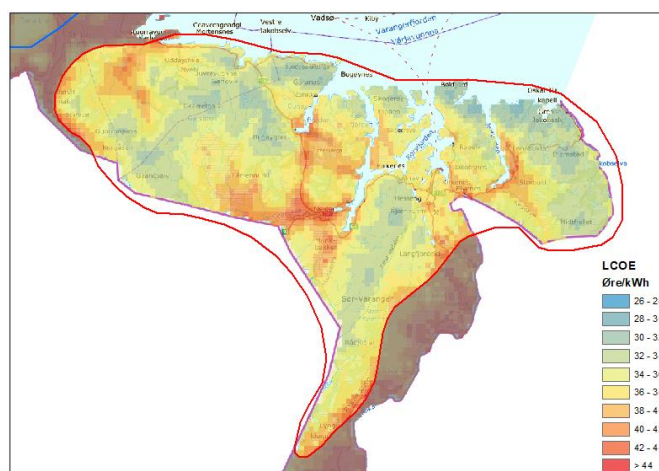
Potensial for vindkraftproduksjon

Totalscore: 9

Flere store arealer med lav LCOE sammenlignet med andre områder.

Topografien i området er forholdsvis lite kupert, noe som tilsier lav turbulens. Vindhastighetsfordelingen forventes å være jevn, noe som er gunstig for vindkraftproduksjon. Ising eller ekstremvind er ikke ansett som en utfordring i størstedelen av dette området.

Kategori: Veldig bra



Figur 3: LCOE-kart over analyseområde 43.

Tematisk analyse av miljø- og samfunnsinteresser



NVE

ANALYSER GJORT AV NVE

Nabovirkninger

BYGNINGSTETTHET: 0,6 per km²

Lite bebyggelse i arealene som ikke er ekskludert. Det aller meste av bebyggelsen er konsentrert i området rundt Kirkenes.

Elektroniske kommunikasjonssignaler

Hovedsender ved Kirkenes.

Sivil luftfart

Flyplass i Kirkenes.



ANALYSER GJORT AV FYLKESMANNEN I FINNMARK

Samisk reindrift

REINBEITEDISTRIKT: 1-2-3 (RBD 1-2-3)

Inngrepssituasjon og andre særlige hensyn;

- Forsvaret, Schengenavtale – omfattende utbygging av hytter og anlegg.
- Flere store hyttefelt i Pasvikneset, Karpelv og Holmengrå.
- Økende friluftslivsaktiviteter til fots, hundespenn og snøskuter, bl.a. tvers gjennom kalvingsland.
- Økt motorferdsel i utmark, både på barmark og snø.
- Forvaltningsområde for bjørn er innenfor nabadistriktet i vest, distrikt 1-2-3 blir dermed også skadelidende.
- Distriktet mister rein til Russland.
- Distriktet bærer preg av forurensning fra Nikkelverket, som har ført til at det alt vesentligste av lavdekket er gått tapt.

Hele RBD 1-2-3 er innenfor analyseområdet, og innbefatter alle årstidsbeiter. RBD 1-2-3 er et lite kystdistrikt med helårsbeiter. Kalvingsområdene ligger i nordlig del av distriktet (Pasvikneset) hvor det blir tidlig bart, og ved Ropelvvann, som brukes hovedsakelig til kalvingsland, selv om hele dette området brukes som helårsbeiteland. Områdene ved Pandur, Trangdalen, Karpdalen og syd mot Hundvann/Bøssevann og Holmvassdalen er meget viktige parringsområder. Viktige flytteleier og luftingsområder ligger sentralt i distriktet. Distriktet er arealmessig lite.

Etablering av et vindkraftverk vil kunne ødelegge/sterkt forringe reindriftsinteressene i analyseområdet, fordi de potensielt kan stenge flytteleier, gjøre at kalvingsområder blir

ubrukelige og avskjære eksisterende beiteområder for fremtidig bruk. Vindkraftverk i analyseområdet vil dermed få svært stor negativ konsekvens for reindriftsinteressene, pga. at det allerede er store utbygginger i dette distriktet som Forsvar/Schengen og store hyttefelt.

REINBEITEDISTRIKT: 5A/5C PASVIK

Inngrepssituasjon og andre særlige hensyn;

- Gruvedrift i Bjørnevatn, Sydvaranger.
- Militær aktivitet ved Høybuktnoen, i RBD 5A er det militært øvingsområde.
- Fritidshytter, ca. 700 hytter.
- Tømmernes - infrastruktur for havne- og industriutbygging.
- Neddemte områder ved flere kraftutbygginger i Pasvikvassdraget.
- Grensegjerde mot Russland.
- Finnmarkseiendommen (FeFo) har tømmerdrift med skogsbilveier.
- I RBD 5A er det gjort kartlegging for vindkraftverk av Troms Kraft i gruveområdet.
- Forvaltningsområde for bjørn, bl.a. store tap av nyfødte kalver.
- Maggasiida-RBD 4/5B har beiterett i RBD 5A.
- Økt motorferdsel, generelt fritidsaktiviteter og hundekjøring.

Store deler av distriktet er innenfor analyseområdet, og innbefatter alle årstidsbeiter.

Det er en flyttlei i nordenden av Sandneslangvannet, og det er viktig at dette området ikke blir sperret slik at reinen kan trekke over Sandnesdalen. Det er også flyttlei ved Lavvojavri-finskegrensa opp Hagelklumpen, og en flyttlei fra Filmmyra opptil grensegjerdet mot Russland og langs denne på sørsiden til Hauge, videre mot grensegjerde mot Russland opptil slaktegjerdet på Piekana.

Kalvingsland fra Sandnesdalen - Korsdalen over til Munkefjord, og langs kysten er innenfor analyseområdet. Her er det også forvaltningsområde for bjørn.

Parringslandet går fra Sandesdalelva fra Finland langs Sandnesdalen til nordenden av Sandneslangvannet, videre til sydenden av Langfjorden, langs Langfjorddalen til Svanvik sørover langs Pasvikelva til Skjellbekken. Hele dette område er innenfor analyseområdet.

Hele luftingsområder er innenfor analyseområdet, fra Høybukta og sørover til Sandnesdalen, og vestover til Munkefjord, øst for Langfjorden.

Andelen av særverdiområder innenfor analyseområdet tilsier at det har svært stor verdi for reindriftsinteressene.

Etablering av et vindkraftverk vil kunne ødelegge/sterkt forringe reindriftsinteressene i analyseområdet fordi de potensielt kan stenge flyttleier, gjøre at kalvingsområder blir ubrukelige og avskjære eksisterende beiteområder for fremtidig bruk. Vindkraftverk i analyseområdet vil dermed få svært stor negativ konsekvens for reindriftsinteressene. Det er allerede store utbygginger i distriktet; som forsvarsanlegg, gruver, demninger, kraftverk og store hyttefelt.

REINBEITEDISTRIKT: 4/5B

Inngrepssituasjon og andre særlige hensyn;

- Fritidsbebyggelse med økt aktivitet, som for eksempel hundekjøring.
- Flere reiselivsaktører, med økende organisert ferdsel i flytt-/trekkleier.
- Tømmernes – planlagt infrastruktur for havne- og industriutbygging.
- Planlagt oppankringssteder for oljeomlastning.
- Ny tollstasjon som oppføres midt i en flyttlei.

- Arctic railway er under planlegging, jernbane fra Rovaniemi til Kirkenes. Dette vil kreve store tilpasninger for dagens reindrift.
- Har søkt om sperregjerde for å kunne benytte alle områdene.
- Rein fra nabolag distrikter beiter innenfor distriktets vinterbeiter.
- Rovvilt.
- Laksehytte. Distriktet er imot bruksendring for hyttene.
- Viktig for reinbeitedistriktet å få overholdt beitegrensene mot Pasvik.
- Økt motorferdsel.

Hele distrikt 4/5B er innenfor analyseområdet, og har viktig kalvingsland i Sállan/Skogerya, parringsland nordsiden av E6 Skogerøya. Det er videre luftingsområder innenfor analyseområdet, i nordlig del av distriktet, Cižášnjárga/Spurvnes. Etablering av vindkraft og mulige veietableringer vil kunne legge bånd på viktige vinterbeiteområder, både i det aktuelle området og omkringliggende områder. Distriktets vinterbeiter, som er minimumsfaktor, har press fra nabolag distrikt. Kalvingsland er innenfor distrikt 4, dette er et øydistrikt og har særlig stor verdi for distriktet.

Hele minimumsbeitet og særverdiområder er innenfor analyseområdet. Dette tilsier at det har svært stor verdi for reindriftsinteressene. Etablering av et vindkraftverk vil kunne forringe reindriftsinteressene i analyseområdet fordi det potensielt kan stenge flytteleier, gjøre at kalvingsområder blir ubrukelige og avskjære eksisterende beiteområder for fremtidig bruk. Vindkraftverk i analyseområdet vil dermed få svært stor negativ konsekvens for reindriftsinteressene. Det er allerede store utbygginger i distriktet, som forsvaret og store hyttefelt. Det er i tillegg under planlegging store arealinngrep innenfor distriktets beiteområde.

REINBEITEDISTRIKT: 5D – UNJÁRGGA DÁLVEOROHAT/ NESSEBY VINTERBEITE

Inngrepssituasjon og andre særlige hensyn;

- Inngrep i nærliggende områder, som Kirkenesområdet, vil ha dominoeffekt med negative påvirkninger på reinbeitedistrikt 6, gjelder vinterbeiteområde.
- Tettbebyggelse.
- Jordbruk/sauenæring - reindriften bruker samme områder som reindrift.
- Fritidsbebyggelse og økning av motorferdsel og fritidsaktivitet (hundekjøring, kiting).
- Økende rovdyrbestand. Vinterbeitene er innenfor forvaltningsområde for både gaupe og jerv.
- Store tap av dyr til ørn.
- Regulerte vann (Fuglevann) – fare for å miste rein i issprekker.

Innenfor analyseområde er nesten hele vinterbeite (minimumsfaktor) for reinbeitedistrikt 6, som er innenfor distrikt 5D.

Etablering av vindkraftverk kan medføre redusert reinantall, og noe som vil ha negative samfunnsmessige konsekvenser for reindriftnæringen i Nesseby kommune.

Etablering av et vindkraftverk vil kunne ødelegge/sterkt forringe reindriftsinteressene i analyseområdet, fordi potensielt kan stenge flytteleier, gjøre at vinterbeite blir redusert og avskjære eksisterende beiteområder for fremtidig bruk. Vindkraftverk i analyseområdet vil dermed få svært stor negativ konsekvens for reindriftsinteressene.

SAMLET VURDERING FOR HELE ANALYSEOMRÅDET

Reinbeitedistrikter i Sør-Varanger er preget av store inngrep som flyplass, forsvar/militæranlegg, hyttefelt, gruvedrift, og vannkraft. Andelen av særverdiområder innenfor analyseområdet tilsier at det har svært stor verdi for reindriftsinteressene.

Etablering av et vindkraftverk vil kunne ødelegge/meget sterkt forringe reindriftsinteressene i analyseområdet, fordi potensielt kan stenge flytteleier, gjøre at kalvings-, parrings- og luftingsområder blir ubrukelige og avskjære eksisterende beiteområder for fremtidig bruk. Innenfor analyseområdet er det samtlige distrikter gjeterhytter og gjerdeanlegg. Vindkraftverk i analyseområdet vil dermed få svært stor negativ konsekvens for reindriftsinteressene.



FORSVARSBYGG

ANALYSE GJORT AV FORSVARET

Forsvarets radar og operative virksomhet i Sør-Varanger påvirkes i hele området.



ANALYSER GJORT AV MILJØDIREKTORATET

Fugl

Innenfor analysearealet er det flere funksjonsområder for rovfugl, et leveområde for trua/sensitive artsforekomster i nordvestre del og i områdene vest for Pasvik samt sædgås i samme område. Området er lite kartlagt og usikkerheten er for stor til at det er grunnlag for å konkludere rundt konfliktnivå.

Annet dyreliv

Analysearealet ligger innenfor forvaltningsområde for bjørn, gaupe og jerv og har dermed stor verdi for oppnåelse av regionale bestandsmål. Et stort antall registrerte binner med unger lever i grensenære områder som dette området. For jerv er det flere ynglelokaliteter i vestre deler av området. Det er videre flere registrerte familiegrupper av gaupe innenfor vestlige deler av området.

Naturtyper

Viktige naturtypelokaliteter finnes spredt i området. Ettersom naturtypelokalitetene ligger spredt i området er det ingen områder som utpeker seg som særlig verdifulle med hensyn til naturtyper.

Landskap

Analyseområdet består av et viddelandskap med en svakt bølgende overflate, som veksler mellom hovedformene småkupert vidde og lave åser. Området preges av store flater, avbrutt av enkelte avrunda topper og svakt nedskårne elvedaler.

Etter NIN landskap er landskapsvariasjonen stor i forhold til utredningsområdets areal med 50 landskapstyper og 41 naturlandskapstyper. Analyseområdet har seks fåtallige naturlandskap, dvs. færre enn 30 områder av landskapstypen i Norge. Hvorav et av landskapstypene finnes det færre enn 10 av i Norge.

Friluftsliv

Gallok og Pasvikdalen er to viktige friluftslivsområder med regional/nasjonal betydning. Rike fiskemuligheter i Neiden og Bøkfjorden samt i Pasvikelva og i vannene rundt. Gallok er i liten grad tilrettelagt og godt egnet for lengre turer.

Sammenhengende naturområder

Man finner store, sammenhengende naturområder med urørt preg i alle de indre delene av analyseområdet. Flere av disse fortsetter over i større naturområder i Finland, og utgjør deler av det som trolig er de aller største naturområdene med urørt preg i hele Skandinavia. Slike svært store områder vurderes å ha en egenverdi ved siden av de mer påvisbare miljøkvalitetene.

Landskapet og det urørte preget er viktige opplevelseskvaliteter for friluftsliv i flere av områdene. Mye av landskapet i analyseområdet er vidstrakt og har en gold karakter, og vindkraftverk kan derfor påvirke opplevelseskvalitetene særlig sterkt. Naturmangfold er ikke alltid godt kartlagt, men det er identifisert noen delområder med stor verdi innenfor de større, sammenhengende naturområdene.

Et kystavsnitt midt i analyseområdet (mellom Bugøyfjorden og Kobbholmfjorden) har stor verdi som en lengre kyststrekning med urørt preg, knyttet til landskapskvaliteter, urørt preg og sjeldenhet.

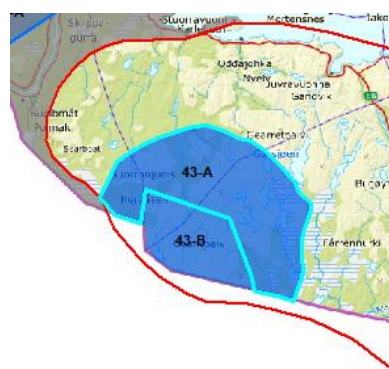
MILJØDIREKTORATETS FORSLAG TIL NYE EKSKLUSJONER BASERT PÅ DEN TEMATISKE ANALYSEN AV MILJØVERDIER

Forslag 43-A

Miljødirektoratets begrunnelse for eksklusjonsforslaget:

FRILUFTSLIV: Gallok og Pasvikdalen er viktige friluftslivsområder med nasjonal betydning. Rike fiskemuligheter i Neiden og Bøkfjorden samt i Pasvikelva og i vannene rundt. Gallok er i liten grad tilrettelagt og godt egnet for flerdagers turer.

SAMMENHENGENDE NATUROMRÅDER: Svært stort naturområde med urørt preg med viktige friluftsjakter i de indre delene av analyseområdet. Når en ser arealet i sammenheng med naturområdene på finsk side av grensa, er dette trolig ett av de største sammenhengende områdene med urørt preg i hele Skandinavia, og det kan sies å ha en egenverdi at det tas vare på enkelte slike områder.



Figur 4: Eksklusjonsforslag 43-A.
Bakgrunnskart: © Kartverket.

NVEs vurdering av eksklusjonsforslaget

Forslaget er begrunnet med flere viktige miljøverdier som kan bli vesentlig påvirket av vindkraftutbygging. Sammenfaller med samiske reinbeiteområder og områder med viktige forsvarsinteresser.

RESULTAT: NVE tar forslaget til følge.

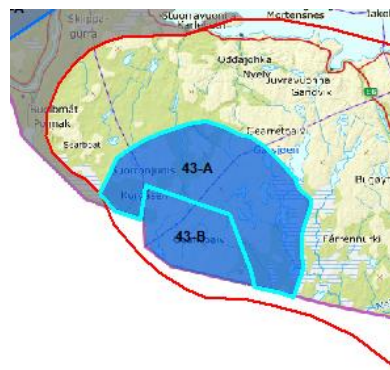
Forslag 43-B

Miljødirektoratets begrunnelse for eksklusjonsforslaget:

FRILUFTSLIV: Gallok og Pasvikdalen er viktige friluftslivsområder med nasjonal betydning. Rike fiskemuligheter i Neiden og Bøkfjorden samt i Pasvikelva og i vannene rundt. Gallok er i liten grad tilrettelagt og godt egnet for flerdagers turer.

SAMMENHENGENDE NATUROMRÅDER: Svært stort naturområde med urørt preg med viktige friluftsinnteresser i de indre delene av analyseområdet. Når en ser arealet i sammenheng med naturområdene på finsk side av grensa, er dette trolig ett av de største sammenhengende områdene med urørt preg i hele Skandinavia, og det kan sies å ha en egenverdi at det tas vare på enkelte slike områder.

FUGL: Jaktfalk, kongeørn, andre trua/sensitive artsforekomster.



Figur 5: Eksklusjonsforslag 43-B. Bakgrunnskart: © Kartverket.

NVEs vurdering av eksklusjonsforslaget

Forslaget er begrunnet med flere viktige miljøverdier som kan bli vesentlig påvirket av vindkraftutbygging. Sammenfaller med samiske reinbeiteområder og områder med viktige forsvarsinteresser.

RESULTAT: NVE tar forslaget til følge.

Forslag 43-C

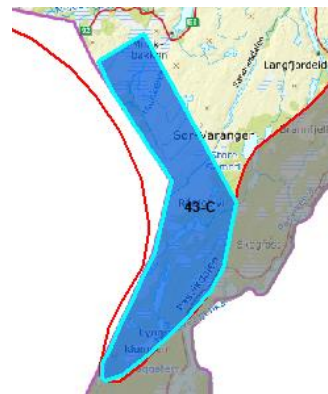
Miljødirektoratets begrunnelse for eksklusjonsforslaget:

FUGL: Leveområder for rovfugl samt trua og sensitive arter.

NVEs vurdering av eksklusjonsforslaget

Sammenfaller med samiske reinbeiteområder og områder med viktige forsvarsinteresser.

RESULTAT: NVE tar forslaget til følge.



Figur 6: Eksklusjonsforslag 43-C. Bakgrunnskart: © Kartverket.



ANALYSER GJORT AV RIKSANTIKVAREN

Kulturminner og kulturmiljøer

I analyseområde 43 ligger det særlig viktige samiske kulturminner. Funnene fra Kjelmøy er unike, spesielt med tanke på det rike beinmaterialet som viser det som trolig er den tidligste fasen i utviklingen av samisk kultur det første årtuseten f.Kr. Smuggården i Lille Ropelv er en komplett sjøsamisk gård, og i Sølferbukta står det flere samiske bygninger fra før 1917. I

Holmengråfjorden ligger den av de to labyrintene i Varangerfjordområdet som har størst opplevelsverdi da den fortsatt er godt synlig. Labyrintene dateres til 1300-1700 e.Kr., og det er trolig spor etter øst-samisk kultur og bosetting i området. I Holmengråfjorden finner vi også et fredet laksefiskevær med en lang rekke bygninger og installasjoner med ulike funksjoner knyttet til fisket. Både Mestersanden kystfort og Bøkfjord fyrstasjon og kystfort ligger også i dette området.

Grense Jakobselv var fram til 1960-tallet en livskraftig grensebygd mellom øst og vest. Det er rikelig med naturressurser langs elva, og norske innvandrere bosatte seg her fra midten av 1800-tallet. Grense Jakobselv er ikke bare et politisk grenseland. Både klimatisk, botanisk og zoologisk utgjør området en utpost ved livets ytterkant. Kulturminnene langs elva og ute ved kysten viser at det har bodd folk der i ca. 10 000 år. Kong Oscar IIs kapell representerer en manifestering av rikets østre grense, og kystfortet er et krigsminne fra okkupasjonen under andre verdenskrig.

Det fredete kulturmiljøet Skoltebyen Neiden er det viktigste kulturminneområdet for den østsamiske historien og for den gjenlevende østsamiske kulturen i Norge. Området var først sommerboplassen til Neiden-siidaen, men etter grensedragningen mellom Norge og Russland/Finland i 1826 måtte de velge statstilhørighet og etablerte Skoltebyen. Laksefisket var en viktig del av skoltesamenes næringsgrunnlag. Til tross for at de utover 1800-tallet ble delvis fortrent av finske bønder, forble de fleste eiendommene i østsamisk eie, og store deler av fellesjorda har fått ligge ubebygd.

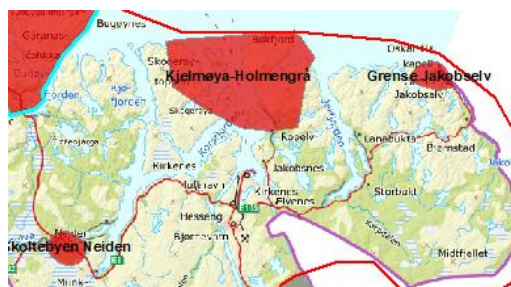
Deler av Várjjat Siida-området ligger innenfor analyseområde 43. Várjjat Siida vurderes for UNESCOs verdensarvliste basert på en lang og mangfoldig samisk historie i Varangerområdet. Det omfatter store arealer fra Tana bru og ut på Varangerhalvøya vi Varangerfjorden. Et viktig trekk ved Várjjat Siida er hvordan naturprosesser og menneskelige aktiviteter er vevd sammen på en synlig måte i landskapet. I en ubrudd sammenheng gir det oss en enestående fremvisning av arktisk kulturarv gjennom 12 000 år. Forslaget til verdensarv inkluderer fire utvalgte hovedområder. Til sammen er stedene forbilledlige eksempler på den lengstlevende jaktkulturen på det europeiske fastland, og dermed også på den dype tradisjonen som ellers på kontinentet var blitt erstattet med jordbruk og urbanisering. I tillegg dokumenterer stedene også særegne lokalkulturelle utviklingstrekk, som overgangen til tamreindrift og etableringen av den karakteristiske sjøsamiske tilpasningen med blandingen av fiske, jakt, småskala husdyrhold, som tidligere også inkluderte noen reinsdyr, blant annet til transport, og samarbeid med reindrifutøvere.

RIKSANTIKVARENS FORSLAG TIL NYE EKSKLUSJONER BASERT PÅ DEN TEMATISKE ANALYSEN AV KULTURHISTORISKE VERDIER

Forslag Kjelmøy, Grense Jakobselv og Skoltebyen Neiden

Riksantikvarens begrunnelse for eksklusjonsforslagene:

Kjelmøy og landskapet rundt er svært sårbart for direkte og indirekte inngrep. Det samme gjelder Grense Jakobselv og det kulturmiljøet som er der. Områdene må ekskluderes i sin



Figur 7: Tre eksklusjonsforslag. Bakgrunnskart: © Kartverket.

helhet, og opplevelsen av stedene må ikke forringes av eventuell utbygging av vindkraftverk. Skoltebyen Neiden må ekskluderes i sin helhet og med et areal rundt som gir bebyggelsen skjerming fra eventuell vindkraftutbygging.

NVEs vurdering av eksklusjonsforslaget

Sammenfaller med allerede ekskluderte arealer, samiske reinbeiteområder og områder med store forsvarsinteresser.

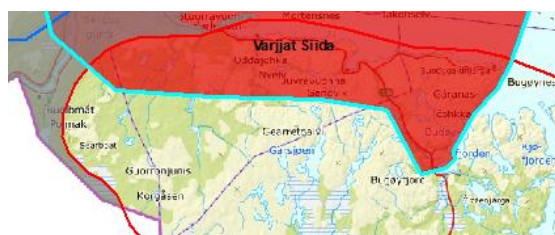
RESULTAT: NVE tar forslagene til følge.

Forslag Várjjat Siida

Riksantikvarens begrunnelse for eksklusjonsforslaget:

Várjjat Siida-områdene er ikke innskrevet på UNESCOs verdensarvliste, men det arbeides mot en slik innskriving. Eventuell vindkraftutbygging innenfor eller i

nærheten av de fire områdene som er utpekt til å representere arktisk kulturarv gjennom 12 000 år er derfor ikke ønskelig. Et stort areal som ivaretar alle de oppsluttende verdiene og som skjermer for skjemmende visuell påvirkning i et åpent fangstlandskap uten særlig store moderne inngrep, må derfor ekskluderes. Dette dekker den sørlige kysten av Varangerfjorden, det vil si den nordlige delen av analyseområde 43.



Figur 8: Várjjat Siida. Bakgrunnskart: © Kartverket.

NVEs vurdering av eksklusjonsforslaget

Forslaget er et begrunnet med at arealet er foreslått som verdensarvområde. Sammenfaller med samiske reinbeiteområder og områder med store forsvarsinteresser.

RESULTAT: NVE tar forslaget til følge.

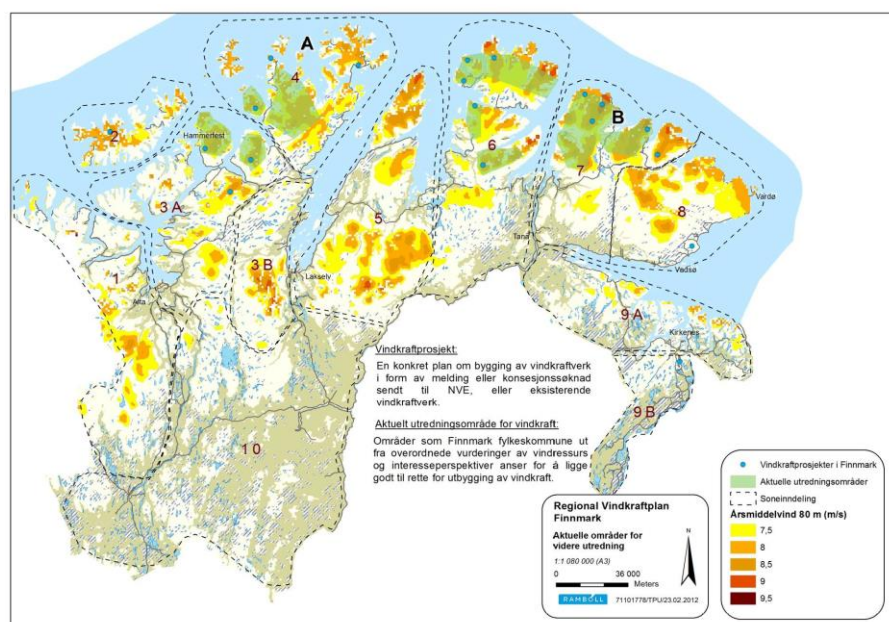
Lokale og regionale innspill

Det har kommet innspill fra Naturvernforbundet i Finnmark, Øst-Finnmark regionråd og Finnmark fylkeskommune. Innspillene gir informasjon om blant annet reindrift.

Regional plan for vindkraft

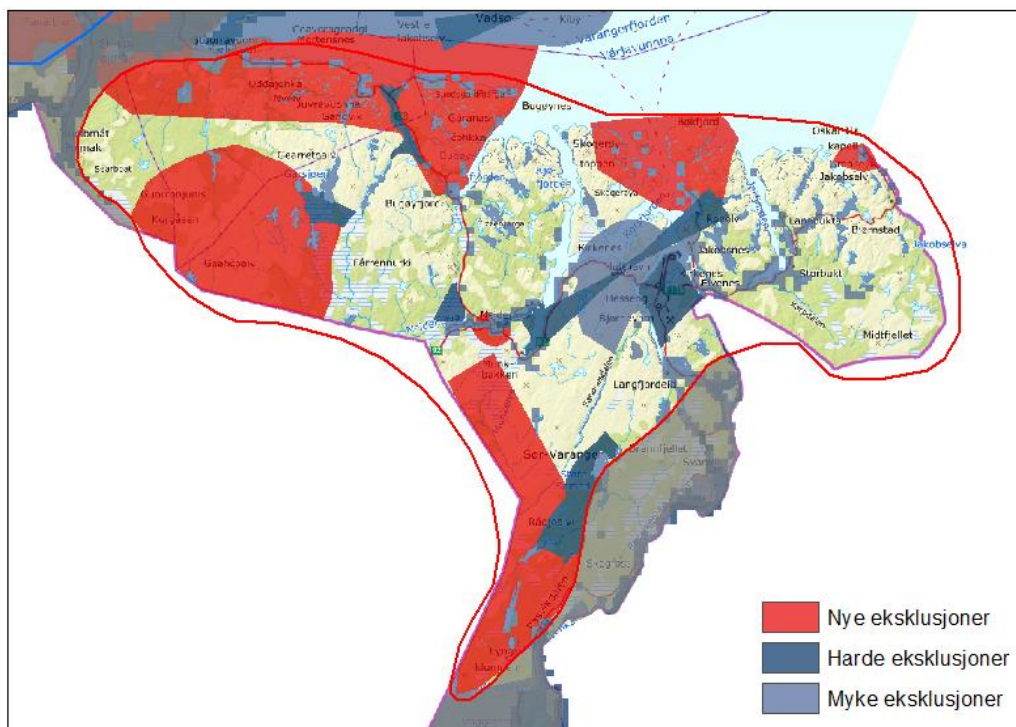
Finnmark fylkeskommune har utarbeidet regional plan for vindkraft for perioden 2013-2025.

Planen viser at tilnærmet alle områder som er egnet for vindkraft i fylket, også utgjør viktige bruksområder for reindriften. Vinterbeitene er de områdene det er størst knapphet på, og planen anbefaler derfor at vinterbeiteområdene unntas for utbygging. Disse vinterbeitene er i all hovedsak i indre deler av Finnmark, og de aktuelle områdene for vindkraft i den regionale planen er lokalisert langs kysten av fylket.



Figur 9: Plankartet i den regionale planen for vindkraft i Finnmark. Kilde: Finnmark fylkeskommune.

Oppdatert eksklusjonskart



Figur 10: Kart over analyseområde 43 etter nye eksklusjoner fra Miljødirektoratet og Riksantikvren som er tatt til følge. Bakgrunnskart: ©Kartverket.