



NVE

# Analyseskjema for område 8



**ANSVARLIG:** Norges vassdrags og energidirektorat

**PUBLISERT:** 01.04.2019

*I dette skjemaet presenteres de tematiske analysene av analyseområde 8 som er gjort som en del av arbeidet med å lage NVEs forslag til nasjonal ramme for landbasert vindkraft i Norge.*

*Det framgår av skjemaet hvem som har utført de ulike analysene. For mer informasjon henviser vi til NVEs rapport 12/2019 "NVEs forslag til nasjonal ramme for vindkraft".*

*For kart i høyere oppløsning henviser vi til kartverktøyet tilknyttet nasjonal ramme på NVEs nettsider.*

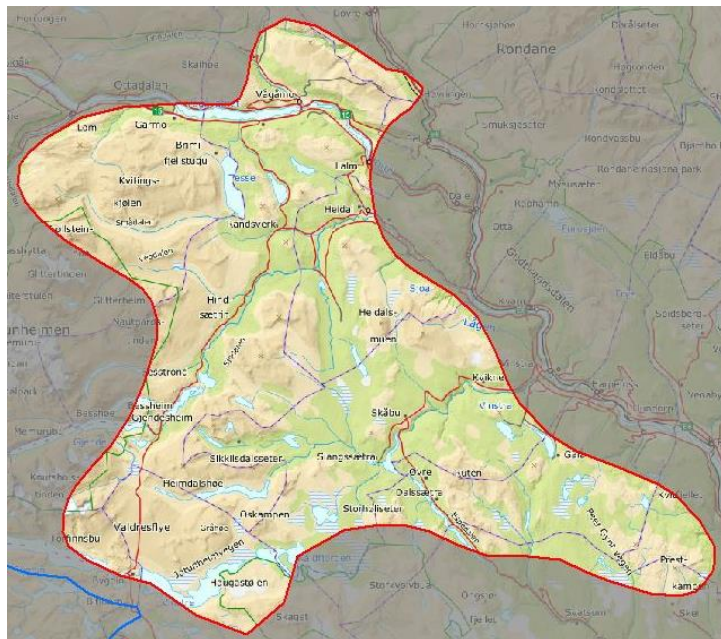
# Innledende beskrivelse av området

**AREAL:** 3193 km<sup>2</sup>

**KOMMUNER:** Vågå, Lom, Nord-Fron, Sør-Fron, Øystre Slidre, Sel, Vang, Gausdal, Ringebu, Dovre.

Området ligger i innfallsporten til Jotunheimen. Det er ingen skarp østre avgrensning av Jotunheimen mot de øvre delene av Heimdalen, Sikkilsdalen og Sjødalen. Analyseområdet omfatter for øvrig Valdresflye og områdene mot Langsua nasjonalpark. Hele området har markerte topper med store flyer imellom, og store myr- og fjellskogområder, som

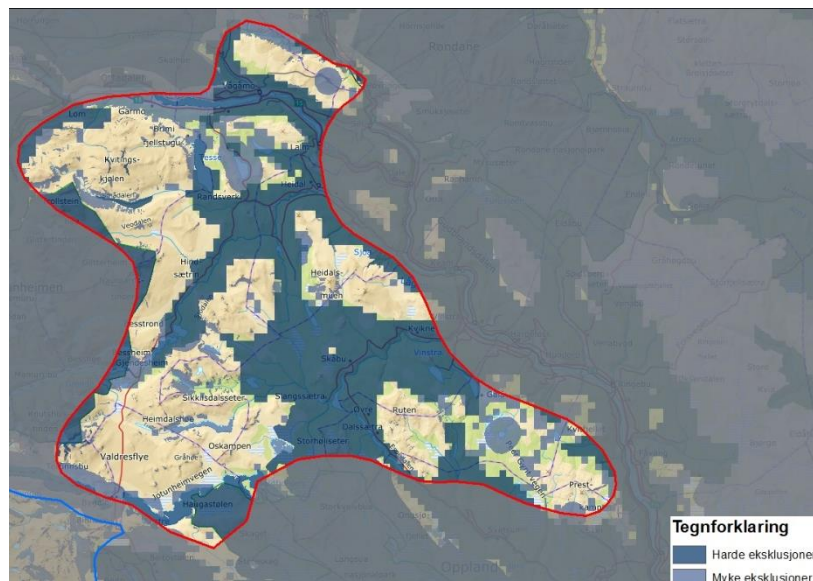
deles opp av flere markante daler. Analyseområdet ligger mellom flere store nasjonalparker. Aktuelle landskapsregioner er i hovedsak *Fjellskogen i Sør-Norge* og *Øvre dal- og fjellbygder i Oppland* og *Buskerud*, med innslag av *Høgfjellet i Sør-Norge* og *Lågfjellet i Sør-Norge*. Klimaet er definert som svakt kontinentalt og overgangen fra oseanisk til kontinentalt. Vegetasjonen er alpin i vest og nordboreal med alpine innslag i øst. Det er varierende grad av inngrep i området, med minst inngrep i vest og store områder med spor etter både tradisjonell seterdrift og moderne hyttebygging lenger øst.



Figur 1: Kart over analyseområde 8. Bakgrunnskart: © Kartverket.

## EKSKLUSJONER:

En del areal innenfor analyseområdet er ekskludert av ulike årsaker, og derfor ikke analysert.



Figur 2: Kart over analyseområde 8 med ekskluderte arealer. Bakgrunnskart: © Kartverket.

# Teknisk-økonomisk analyse



## ANALYSER GJORT AV NVE

### Nettkapasitet

Område 8 er plassert i gul nettkategori sammen med områder i sørlige deler av Trøndelag og nordre deler av Østlandet.

Analysen til Statnett viser at økt vindkraft vil gi store flaskehalsar i 300 kV-nettet mellom Fåberg og Oslo og nordover gjennom Gudbrandsdalen. Vi mener analyseområdene i nordre deler av Østlandet er nærmest Sør-Trøndelag (område 22) når det gjelder overordnet transmisjonsnettkapasitet, men at det trolig er dårligere. Statnett har gitt innspill om at ledningene mellom Fåberg og Oslo trolig må oppgraderes dersom det kommer 500 MW ny vindkraft. Områdene nord på Østlandet er derfor vurdert som dårligere enn område 22. Dersom man oppgraderer 300 kV Fåberg - Oslo (forskuttet reinvestering) vil imidlertid områdene være gunstig nettmessig.

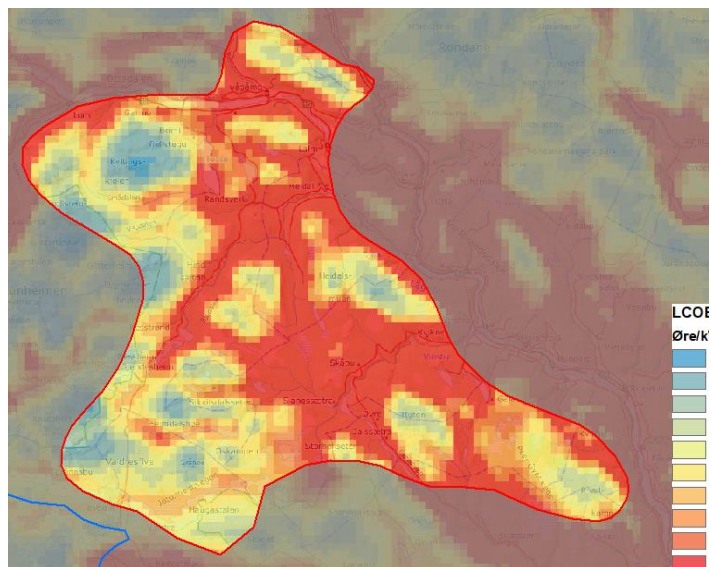
Kategori: Bra

### Potensial for vindkraftproduksjon

#### Totalscore: 7

Flere store arealer med lav LCOE sammenlignet med andre områder.

Topografien i området er forholdsvis lite kupert, noe som tilsier lav turbulens. Vindhastighetsfordelingen forventes å være jevn, noe som er gunstig for vindkraftproduksjon. Innlandsklima og høyde over havet kan medføre stedvis fare for ising over lengre tidsperioder. Stedvis fare for ekstremvind, som kan påvirke krav til vindturbin klasse i en negativ retning med tanke på produksjon.



Figur 3: LCOE-kart for analyseområde 8.

Kategori: Veldig bra

# Tematisk analyse av miljø- og samfunnsinteresser

---



NVE

## ANALYSER GJORT AV NVE

### Nabovirkninger

**BYGNINGSTETTHET:** 2,4 per km<sup>2</sup>

Lite bebyggelse i de vestlige delene av analyseområdet, mye spredt bebyggelse i de nordlige og østlige delene (og de sentrale områdene, der det meste allerede er ekskludert av andre årsaker).

### Reiseliv

Tall over årsverk i reiselivsnæringen og overnattingsdøgn viser at reiselivsnæringen er svært viktig i Øystre Slidre og Lom kommuner. Analyseområdet grenser til Jotunheimen nasjonalpark. Tallene viser også at reiselivsnæringen er viktig i mange av de øvrige kommunene i analyseområdet. Den nasjonale turistvegen Valdresflye, som går mellom Beitostølen og Hindsæter, går gjennom den vestlige delen av analyseområdet.

Det ligger flere store alpinanlegg i og ved analyseområdet. Skeikampen ligger innenfor området i sør, og er det 15. største anlegget i Norge. Utenfor analyseområdet i sør og sørøst ligger Beitostølen (nr. 16) og Kvitfjell (nr. 7). Det er også flere mindre alpinanlegg innenfor området. I tilknytning til de nevnte skianleggene er det høy tetthet av skiløypenettverk som strekker seg inn i analyseområdet. Tettheten av tur- og skiløypenettverk er relativt høy i området. Reiselivsnæringen fremstår som viktig i hele analyseområdet.

### Elektroniske kommunikasjonssignaler

Hovedsender helt nord i området.

### Luftsport

Rikssenter for para- og hanggliding øst for Vågåmo.



## ANALYSER GJORT AV FYLKESMANNEN I TRØNDELAG

### Ikke- samisk reindrift

#### FRAM REINLAG

Inngrepssituasjon og andre særlige hensyn;

- Fritidsbebyggelse. Store hyttefelt i randsonene til fjellområdene reduserer beitebruken pga. økt trafikk i fjellet. De største hyttefeltene er Beitostølen, samt Synfjell.
- Rovvilt. Har lite tap til rovvilt. Fram Reinlag ligger innenfor prioritert yngleområde for gaupe, men erfaringsmessig er det kongeørn, jerv og ulv som står for det meste av rovdyrtapet.

- Sammenblanding. Fram Reinlag grenser til Vågå Tamrein, men det har ikke vært noe stort problem med sammenblanding. Men økt aktivitet og ferdsel og/eller fysiske inngrep kan medføre at reinen endrer sitt vanlig trekkmonster og utfordringene med sammenblanding kan øke. Det er en stor økning med hundekjøring de seneste årene og generelt økt ferdsel i fjellet.

Ca. 1/3 av kalvingsområdet ligger innenfor analyseområdet. Andelen av særverdiområder innenfor analyseområdet tilsier at områdene har stor verdi for reindrifftsinteressene. Etablering av et vindkraftverk vil kunne ødelegge/sterkt forringe reindrifftsinteressene i analyseområdet, fordi det potensielt kan ødelegge kalvingsområder samt avskjære viktige beiteområder for framtidig bruk. Vindkraftverk i analyseområdet vil dermed få svært stor negativ konsekvens for reindrifftsinteressene.

### **VÅGÅ TAMREIN**

Inngrepssituasjon og andre særlige hensyn;

- Fritidsbebyggelse. I randsone til beiteområdene er det ca. 1200 fritidsboliger. Særlig økning de siste 20 årene, f.eks. ved Hoskelie, Sjødalshaugane og ved Lemonsjøen. Dette medfører økt press på beiteområdene.
- Ferdsel. Det er mange merka turstier og skiløyper i området, samt turaktivitet ellers. For eksempel har man nå slutta å bruke et kalvingsområde (ved Leirungdalen) pga. økt ferdsel. Generelt positivt med verneområder da man også verner viktige reindrifftsområder fra større inngrep. Samtidig ser man at ferdselen i og i tilknytning til verneområdene har økt de senere årene. Utfordringer med jaktinteresser/ hundekjøring/stisykling
- Veier. Stor trafikk langs rv. 51 som går gjennom hele beiteområdet.
- Rovvilt. Har lite tap til rovvilt. Vågå tamrein ligger innenfor prioritert yngleområde for gaupe og jerv. I tillegg er kongeørn etablert i området, og ulv streifer gjennom området fra tid til annen.
- Radioaktivitet. Vågå Tamrein har hatt, og har fortsatt tidvis problemer med radioaktiv nedfall etter Tjernobylulykken i 1986. I mange år har slaktereien hatt for høye bequerelverdier, som har gitt reduserte eller utsatte slaktinger og dermed økte kostnader og ulemper. Ei stor ulempe som følge av dette er at en heller ikke kan drive målretta avl, og at slaktevektene da går ned de følgende år. Det er sannsynlig at disse problemene vil dukke opp også i lang tid framover.

Analyseområder berører alle årstidsbeiter og alle særverdiområder. Også anlegg for merking og slakt ligger innenfor analyseområdet. Andelen av særverdiområder og minimumsbeiter innenfor analyseområdet tilsier at områdene har svært stor verdi for reindrifftsinteressene. Etablering av et vindkraftverk vil kunne ødelegge/sterkt forringe beiteområdet. Vindkraftverk i analyseområdet vil dermed få svært stor negativ konsekvens for reindrifftsinteressene.

### **LOM TAMREINLAG**

Inngrepssituasjon og andre særlige hensyn;

- Ferdsel. Det er stor turisttrafikk og lengre sesong både på vår og høst. Det er mange merka turstier og skiløyper i området, samt turaktivitet ellers. Generelt positivt med verneområder da man også verner viktige reindrifftsområder fra større inngrep. Samtidig ser man at ferdselen i og i tilknytning til verneområdene har økt de senere årene.
- Veier. Stor trafikk langs rv. 51 som går gjennom hele beiteområdet.
- Vannkraftverk. Gir særlig utfordring med usikker is.

- Rovvilt. Har lite tap til rovvilt. Lom Tamreinlag ligger innenfor prioritert yngleområde for jerv. I tillegg er det hekkende kongeørn, havørn, streifullv og streifende bjørn i området. Det er av og til hannbjørn i hi nært kalvingsområdet.
- Radioaktivitet. Ulykka i atomreaktoren i Tsjernobyl 1986 førte med seg radioaktivt nedfall også i beiteområda for tamreinlagene. Dette har, siden 1986, ført til mye ekstra arbeid for laget og beiteområda vil være belastet med dette i mange år enda.
- Sammenblanding med villrein. Det er 7 mil lang grense mot Skjåk kommune etter høyeste Lomseggen og videre mot vest og sør, og dermed mot villreinområdet i Breheimen nasjonalpark. Eventuelle grenseoverskridinger vinterstid er regulert i avtale med Skjåk allmenning ved styret. Likevel kan overskridinger være problematiske.

Analyseområder berører alle årstidsbeiter inkludert store deler av særverdiområdene og minimumsbeite. Også viktige oppsamlingsområder og anlegg for merking og slakt ligger innenfor analyseområdet. Andelen av særverdiområder og minimumsbeiter innenfor analyseområdet tilsier at områdene har svært stor verdi for reindriftsinteressene. Etablering av et vindkraftverk vil kunne ødelegge/sterkt forringe beiteområdet. Vindkraftverk i analyseområdet vil dermed få svært stor negativ konsekvens for reindriftsinteressene.

#### **SAMLET VURDERING FOR ANALYSEOMRÅDET**

Store deler av analyseområde 8 berører særverdiområder (inkl. kalvingsland, luftingsområder, parringsland, slakteanlegg, oppsamlingsområder og flyttleier) og minimumsbeiter for hhv. Fram Reinlag, Lom Tamreinlag og Vågå Tamrein. Reindriftsinteressene er derfor av svært stor verdi.

Etablering av et vindkraftverk vil kunne ødelegge/sterkt forringe reindriftsinteressene i analyseområdet, fordi det potensielt kan stenge flyttleier, gjøre kalvingsområder og minimumsbeiter ubrukelige og avskjære eksisterende beiteområder for framtidig bruk. Vindkraftverk i analyseområdet vil dermed kunne få svært stor negativ konsekvens for reindriftsinteressene.

Den sørøstlige delen av analyseområdet, dvs. øst for Skåbu/ rv. 255 kan vurderes nærmere mht. etablering av vindkraft, men at man da må ta høyde for beslagleggelse av potensielle reinbeiteområder for framtidig bruk.



## **ANALYSER GJORT AV MILJØDIREKTORATET**

### **Fugl**

Valdresflya med Fisktjørni vurderes som spesielt viktig område for våtmarksfugl. Det er spredte hekkeforekomster av hubro innenfor området og jaktfalkreir spredt i vestre deler. Spredte forekomster av dobbeltbekkasin, bl.a. Øvre Heimdalsvatnet.

### **Flaggermus**

Flere forvaltningsprioriterte arter er registrert innenfor analysearealet. Storflaggermus og skimmelflaggermus er påvist i området om sommeren i høyereliggende arealer i Ottadalen og langs Lågen ned til Vinstra. Deler av disse områdene er sannsynlig yngleområde.

Trollflaggermus er påvist i trekktiden og det er sannsynlig at disse er på vei over vannskillet og mot Vestlandet. Det er påvist vårtrekk ved Strynevatnet som kan forventes å trekke i østlig retning langs Billingsdalen mot analyseareal 8. For de høyereliggende områdene er vår og høst perioder med særlig høyt konfliktpotensial. Også nordflaggermus er påvist i området.

Dalføret opp langs Ottadalen ser ut til å være viktig funksjonsområde for flaggermus noe også høydekart støtter, men både registreringer og aktuelle områder basert på høydekartlag tyder på at de aktuelle funksjonsområdene faller innenfor ekskluderte områder. Det er i tillegg potensial for funn opp langs Espedalen over Kvikne til Gudbrandsdalen, og sør i Valdresfløya.

## Villrein

Helt i nord i analysearealet (nord for Ottaelva) ligger det et leveområde for villrein innenfor bygdenære områder. Området overlapper med beiteområdet for villreinen i Reinheimen–Breheimen villreinområde, og vurderes som viktig å ivareta som reserveareal for villrein om det skulle bli dårlige forhold der den normalt beiter (f.eks. nedising av beite). Utbygging bør derfor unngås i området vest og nord for vegen til Blåhøe for å sikre at Jettaområdet fortsatt forblir aktuelt vinterbeiteområde for villrein.

## Annet dyreliv

Analysearealet ligger innenfor forvaltningsområder for gaupe og jerv og overlapper med leveområde for fjellrev.

For gaupe er det registrerte familiegrupper i området, men analysearealet i sin helhet vurderes som mindre viktig for oppnåelse av bestandsmål ettersom kun en liten del av forvaltningsområdet ligger innenfor analyseområdet i sørvest. Det er viktige ynglelokaliteter for jerv nord og nordvest i området, og det vurderes som viktig delområde for oppnåelse av bestandsmålet.

For fjellrev er det to registrerte primærhi innenfor analysearealet. Av øvrige pattedyr er det regionalt viktig elgtrekk inn til vinterbeiter i Murudalen, Sjudalen, fra store områder av midtre deler av Oppland fylke.

## Naturtyper

Noen kalkrike områder i fjellet. Naturbeitemark spredt i området; spesielt i Nordherad/Vågåmo og Heidal/Sjudalen, Hagemarker i mord; særlig i Nordherad.

Utvalgte naturtyper: Noen slåttemark/slåttemyrer ved seter-/kulturlandskapsområder og ved Ruten.

## Landskap

Området ligger i et forfjellsterreng, og landskapsformen varierer med enkelte topper med høyfjellskarakter til små- og storkupert vidde. De lavere åsene er delt av lange, grunne elvedaler med større sammenhengende fjellskogsområder i mellom dem.

Etter NIN landskap er landskapsvariasjonen stor i forhold til utredningsområdets areal med 62 landskapstyper og 45 naturlandskapstyper. Analyseområdet har tre fåtallige naturlandskap, dvs. færre enn 30 områder av landskapstypen i Norge.

## Friluftsliv

Området i vest er et viktig friluftslivsområde mange forskjellige friluftslivsaktiviteter med nasjonal betydning, og har mange sammenhengende turløyper og forbindelser til store Området er "forgården" til Jotunheimen nasjonalpark og innbefatter mange destinasjoner og utgangspunkt for turer. Området preges av store sammenhengende friluftslivsområder med og uten tilrettelegging. Det er mange sammenhengende ski- og turløyper, også med forbindelse til store verneområder. Det er mange hytter som er tilgjengelig for allmenheten i området.

Mellom Valdres og Gudbrandsdalen finner vi Huldreheimen. Et fjellområde som er godt egnet for barnefamilier med korte dagsetapper mellom de fleste hyttene. Svært viktig turområde uten tilrettelegging. Mange sammenhengende ski- og turløyper (bl.a. med forbindelse til store verneområder), samt hytter tilgjengelig for allmenheten.

Sørvestre del av analyseområdet er det større sammenhengende friluftsområdet med regional verdi. Også her er det mange skiløyper og turstier samt turisthytter som Sikkildalsseter. Det kommer en ny hytte i Murudalen v/Strålvatnet, Oskampbua, Haugseter. Flere områder er viktige utgangspunkt inn til Jotunheimen nasjonalpark. Valdresflya med vandrerrhjem, Sikkildalsseter også Jotunheimvegen er også et utgangspunkt for turer.

Sjodalen er et større sammenhengende friluftsområde av nasjonal betydning med nærhet til Jotunheimen nasjonalpark. Gjendeosen, Bygdin og Bessheim er innfallsporter av nasjonal/regional betydning til Jotunheimen nasjonalpark. Området er også et knutepunkt for sti og løyper mellom Jotunheimen nasjonalpark og områdene øst for nasjonalparken (Jotunheimens forgård).

I den sørøstlige delen av analyseområdet er det sammenhengende friluftsområde av regional verdi. Deler av området med mye og til dels bred bruk. Mye skiløyper og stier. Mange destinasjoner reiseliv i/rett ved som; Kvitfjell–Varden, Skei, Ruten fjellstue, Dalseter høyfjellshotell, Espedalen fjellhotell, Strand fjellstue og Gålå.

## Sammenhengende naturområder

Flere høyereliggende områder med høye opplevelseskvaliteter og opplevelsesverdi: Jotunheimen, Kvitingskjølen, Gråhø, Heimdalshø, Refjellet– Sjugurdshøpiggen, Saukampen. Analyseområdet ligger nært til landskapsvernområder og nasjonalparker i sør, vest og nord, og området har viktige forbindelseslinjer, destinasjonspunkt og oppstartsområder for friluftsliv, gjennom tur- og løypenet. Spesielt sør og vest i analyseområdet er det muligheter for lange, sammenhengende turer.

---

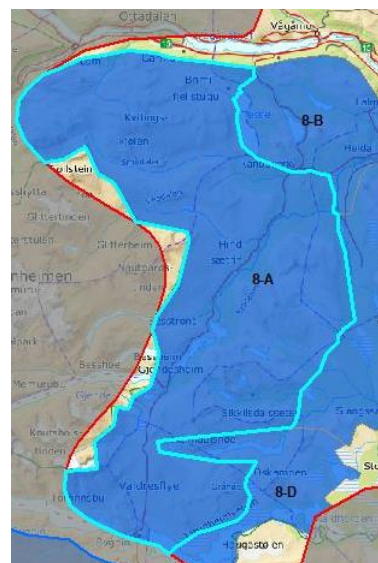
## MILJØDIREKTORATETS FORSLAG TIL NYE EKSKLUSJONER BASERT PÅ DEN TEMATISKE ANALYSEN AV MILJØVERDIER

### Forslag 8-A

*Miljødirektoratets begrunnelse for eksklusjonsforslaget:*

**FRILUFTSLIV:** Området utgjør den innerste forgården til Jotunheimen og er et viktig friluftslivsområde av nasjonal betydning. Området inn mot Sjodalen som en svært viktig del av den totale landskapsopplevelsen ved innfallsporten til Jotunheimen og nasjonalparken her. Sjodalen er et større sammenhengende friluftsområde av nasjonal betydning med nærhet til Jotunheimen nasjonalpark. Gjendeosen, Bygdin og Bessheim er innfallsporter av nasjonal betydning til Jotunheimen nasjonalpark.

**FUGL:** Innenfor dette delområdet ligger et svært viktig område for arktisk våtmarksfugl. Det er også viktige botaniske verdier (alpin sone) i dette området, og generelt store våtmarks arealer som er viktige for en rekke arter.



Figur 4: Eksklusjonsforslag 8-A. Bakgrunnskart: © Kartverket.



**STORE SAMMENHENGENDE NATUROMRÅDER** med store verdier for landskap, friluftsliv og naturmangfold.

## NVEs vurdering av eksklusjonsforslaget

Forslaget er begrunnet med forekomster av flere viktige miljøverdier som kan bli vesentlig påvirket av vindkraftutbygging. Deler av arealet er også forslått ekskludert av Riksantikvaren på grunn av viktige kulturminneverdier. Området har i tillegg store reiselivsinteresser.

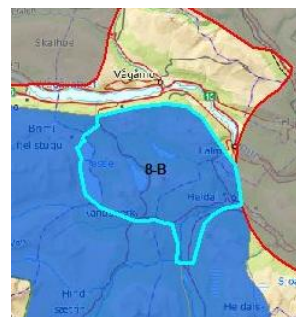
**RESULTAT:** NVE tar forslaget til følge.

## Forslag 8-B

*Miljødirektoratets begrunnelse for eksklusjonsforslaget:*

**FRILUFTSLIV:** Heidalsmuen er et svært sentralt og dominerende landskapselement mellom Sjødalen og Gudbrandsdalen og området har viktige regionale friluftslivs verdier. Områdene utgjør Jotunheimens ytreforgård og vindturbiner her vil ha visuell påvirkning på nasjonalparken. Området i seg selv er også et regionalt viktig friluftsområde.

**STORE SAMMENHENGENDE NATUROMRÅDER** med store verdier for landskap og friluftsliv.



Figur 5: Eksklusjonsforslag 8-B. Bakgrunnskart: © Kartverket.

## NVEs vurdering av eksklusjonsforslaget

Forslaget er begrunnet med viktige friluftslivs- og landskapsinteresser, som kan bli vesentlig påvirket av vindkraftutbygging. Deler av arealet er også forslått ekskludert av Riksantikvaren på grunn av viktige kulturminneverdier.

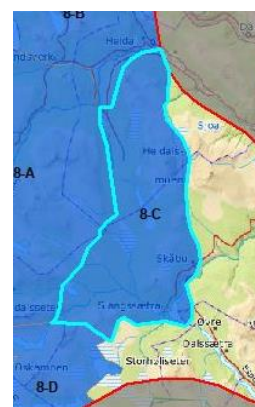
**RESULTAT:** NVE tar forslaget til følge.

## Forslag 8-C

*Miljødirektoratets begrunnelse for eksklusjonsforslaget:*

**FRILUFTSLIV:** Området er et sammenhengende friluftsområde med stor regional verdi. Deler av området er svært mye brukt til ulike former for friluftsliv, og det er mange skiløyper og stier her. Områdene utgjør Jotunheimens ytreforgård og vindturbiner her vil ha visuell påvirkning på nasjonalparken, og området i seg selv er også et regionalt viktig friluftsområde.

**STORE SAMMENHENGENDE NATUROMRÅDER** med store verdier for landskap og friluftsliv.



Figur 6: Eksklusjonsforslag 8-C. Bakgrunnskart: © Kartverket

## NVEs vurdering av eksklusjonsforslaget

Forslaget er begrunnet med viktige friluftslivs- og landskapsinteresser, som kan bli vesentlig påvirket av vindkraftutbygging. Deler av arealet er også forslått ekskludert

av Riksantikvaren på grunn av viktige kulturminneverdier. Området har i tillegg viktige reiselivsinteresser.

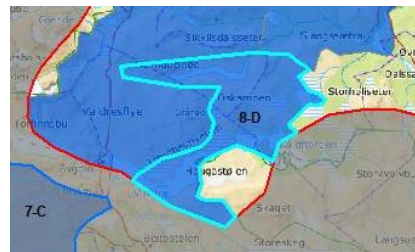
**RESULTAT:** NVE tar forslaget til følge.

## Forslag 8-D

*Miljødirektoratets begrunnelse for eksklusjonsforslaget:*

**FUGL:** Rundt Heimdalsvatnet er det store områder med våtmark som er viktig for mange arter. Valdresflye med Fisktjørni er spesielt viktig område for våtmarksfugl. Spredte hekkeforekomster av hubro. Jaktfalkreir spredt i vestre deler.

**STORE SAMMENHENGENDE NATUROMRÅDER** med store verdier for landskap, friluftsliv og naturmangfold.



Figur 7: Eksklusjonsforslag 8-D.  
Bakgrunnskart: © Kartverket

## NVEs vurdering av eksklusjonsforslaget

Forslaget er begrunnet med forekomster av flere viktig miljøverdier som kan bli vesentlig påvirket av vindkraftutbygging. Deler av arealet er også forslått ekskludert av Riksantikvaren på grunn av viktige kulturminneverdier. Området har i tillegg viktige reiselivsinteresser.

**RESULTAT:** NVE tar forslaget til følge.



## ANALYSER GJORT AV RIKSANTIKVAREN

### Kulturhistoriske landskap (KULA-områder)

I analyseområde 8 er det svært høye kulturhistoriske verdier i store deler av området, særlig i området som omkranser Jotunheimen nasjonalpark. Fylkesvei 51 over Valdresflye er en nasjonal turistveg, med utsiktspunkter og synliggjøring av natur- og kulturarv. Analyseområdet berører fire områder som foreslås som kulturhistoriske landskap av nasjonal interesse, ett utvalgt kulturlandskap, og to nasjonalt verdifulle kulturlandskap. Disse landskapene inkluderer kulturminner knyttet til fangst, fiske, ferdsel og setring, men også i stor grad om utviklingen av fjellturismen som et særegent norsk fenomen, med blant annet Gjendesheim og Hindsæter. Området er nært knyttet til nasjonal identitet gjennom ikoner som Peer Gynt, Grieg, Gjendines bånsull, og Jotunheimen som et mytisk landskap er forbundet med norrøn mytologi. Selv om KULA-landskapene er avgrenset som separate landskap har egentlig hele fjellområdet svært høy verdi som et kulturhistorisk landskap som mange har et nært forhold til. Naturen, kulturminnene og opplevelsesverdien er svært sårbare, og vindmøller her vil være synlig fra store området.

## Kulturminner og kulturmiljøer

Rundt Kviting skjølen, Tesse og Smådalen er svært rikt på kulturminner knyttet til bygdenære utmarksressurser, tidlig fiskeutsetting, bre-/fonnearkeologi, samiske spor, setring og ulike fangstmetoder.

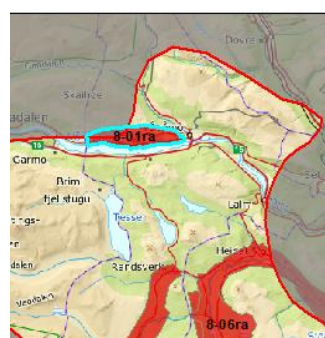
Innenfor det foreslåtte KULA-området Dokkfløy-Murudalen finner vi et av Nord-Europas største elgtrekk og en mengde fangstgroper og boplasser som viser at det er drevet elgfangst her 10 000 år tilbake i tid.

## RIKSANTIKVARENS FORSLAG TIL NYE EKSKLUSJONER BASERT PÅ DEN TEMATISKE ANALYSEN AV KULTURHISTORISKE VERDIER

### Forslag 8-01ra

*Riksantikvarens begrunnelse for eksklusjonsforslaget:*

Dette er et utvalgt kulturlandskap som ligger helt nord i analyseområdet. Det omfattes av både myk og delvis hard eksklusjon. Landskapet inngår i et større område rundt Kviting skjølen som må ekskluderes på grunn av stor tetthet av kulturminner og kulturmiljøer og sammenhengen mellom disse, se innspill under temaet Kulturminner og kulturmiljø.



Figur 8: Eksklusjonsforslag 8-01ra. Bakgrunnskart: © Kartverket

### NVEs vurdering av eksklusjonsforslaget

Hele det foreslåtte arealet er allerede ekskludert.

**RESULTAT:** NVE tar forslaget til følge.

### Forslag 8-02ra

*Riksantikvarens begrunnelse for eksklusjonsforslaget:*

Det foreslåtte KULA-området Nordstrondvassvegen viser noe av sammenhengen mellom høyfjellet og dalen gjennom vanningsystemer med fjellvann ned til bygda. Landskapet inngår i et større område rundt Kviting skjølen som må ekskluderes på grunn av stor tetthet av kulturminner og kulturmiljøer og sammenhengen mellom disse, se innspill under temaet Kulturminner og kulturmiljø.



Figur 9: Eksklusjonsforslag 8-02ra. Bakgrunnskart: © Kartverket

### NVEs vurdering av eksklusjonsforslaget

Forslaget sammenfaller med allerede ekskluderte arealer og et eksklusjonsforslag fra Miljødirektoratet, som er begrunnet med flere viktige miljøverdier som kan bli vesentlig påvirket av vindkraftutbygging.

**RESULTAT:** NVE tar forslaget til følge.

## Forslag 8-03ra

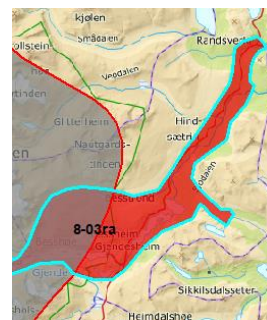
*Riksantikvarens begrunnelse for eksklusjonsforslaget:*

Sjodalen omfattes av hard eksklusjon og må således anses for ivaretatt. Det er likevel nødvendig å legge inn eksklusjoner for disse arealene da enkelte partier ikke er ekskludert. Det gjelder særlig i vestre del av Sjodalen opp mot Jotunheimen.

### NVEs vurdering av eksklusjonsforslaget

Forslaget sammenfaller med et eksklusjonsforslag fra Miljødirektoratet, som er begrunnet med flere viktige miljøverdier som kan bli vesentlig påvirket av vindkraftutbygging.

**RESULTAT:** NVE tar forslaget til følge.



Figur 10: Eksklusjonsforslag 8-03ra. Bakgrunnskart: © Kartverket

## Forslag 8-04ra

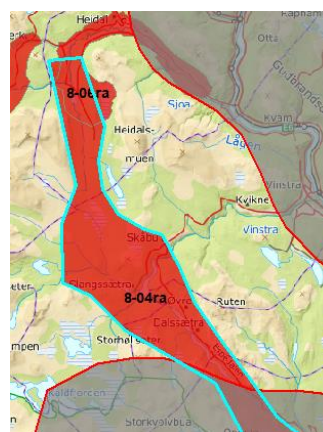
*Riksantikvarens begrunnelse for eksklusjonsforslaget:*

Landskapet her omfattes av hard eksklusjon og må således anses for ivaretatt. Det er likevel nødvendig å legge inn eksklusjoner for disse arealene da enkelte partier ikke er ekskludert. Det gjelder særlig i Espedalen sørøst i analyseområdet.

### NVEs vurdering av eksklusjonsforslaget

Forslaget overlapper i stor grad med allerede ekskluderte arealer og et eksklusjonsforslag fra Miljødirektoratet, som er begrunnet med viktige miljøverdier som kan bli vesentlig påvirket av vindkraftutbygging. De øvrige delene har relativt høye produksjonskostnader for vindkraft.

**RESULTAT:** NVE tar forslaget til følge.



Figur 11: Eksklusjonsforslag 8-04ra. Bakgrunnskart: © Kartverket

## Forslag 8-05a

*Riksantikvarens begrunnelse for eksklusjonsforslaget:*

Her er det også foreslått som et KULA-område. Dette omfattes bare delvis av myk eksklusjon. I dette landskapet finner vi langvarige boplasser fra senmesolitikum til bronsealder, store funnmengder etter reinsdyrfangst, samt seterlandskap tilknyttet verdiskapningsprosjektet "Mjølkevegen" i Valdres. Opplevelsesverdiene i dette landskapet er sårbare for visuell påvirkning og må ekskluderes i sin helhet.



Figur 12: Eksklusjonsforslag 8-05ra. Bakgrunnskart: © Kartverket

## NVEs vurdering av eksklusjonsforslaget

Forslaget sammenfaller med et eksklusjonsforslag fra Miljødirektoratet, som er begrunnet med flere viktige miljøverdier som kan bli vesentlig påvirket av vindkraftutbygging.

**RESULTAT:** NVE tar forslaget til følge.

## Forslag 8-06a

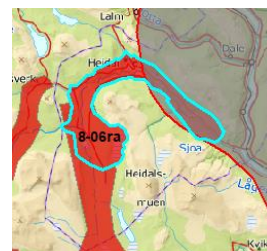
*Riksantikvarens begrunnelse for eksklusjonsforslaget:*

Det nasjonalt viktige kulturlandskapet i Heidal rundt Steinhø omfattes av hard eksklusjon og må således anses for ivaretatt.

## NVEs vurdering av eksklusjonsforslaget

Arealet er allerede ekskludert.

**RESULTAT:** NVE tar forslaget til følge.

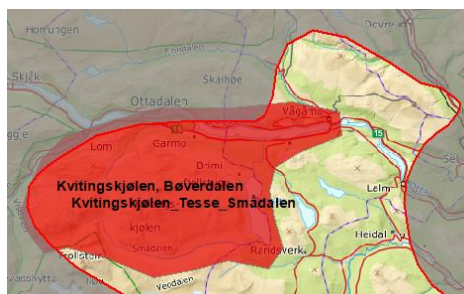


Figur 13: Eksklusjonsforslag 8-06a. Bakgrunnskart: © Kartverket

## Forslag Kvitingskjølen

*Riksantikvarens begrunnelse for eksklusjonsforslaget:*

Området på og rundt Kvitingskjølen er i svært liten grad ekskludert. Den store tettheten av kulturminner og kulturmiljøer her gjør området svært sårbart for vindkraftutbygging. Potensialet for konflikt er høyt, både for direkte inngrep og visuell skjemming av opplevelsesverdiene knyttet til området.



Figur 14: Eksklusjonsforslag Kvitingskjølen. Bakgrunnskart: © Kartverket

## NVEs vurdering av eksklusjonsforslaget

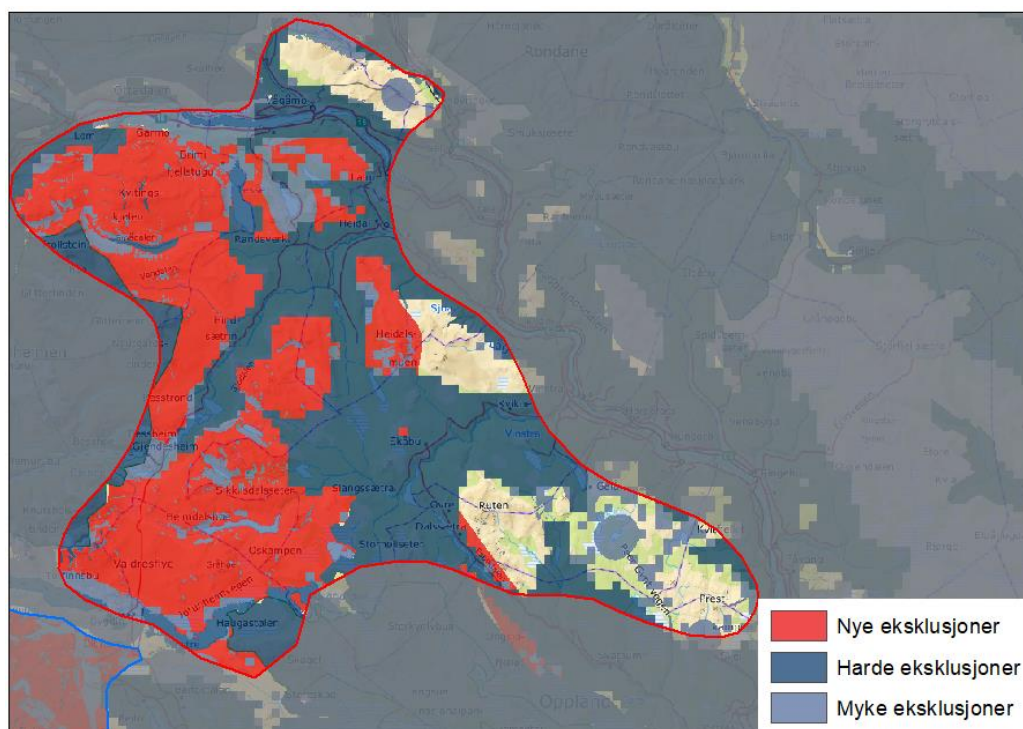
Forslaget overlapper i stor grad med allerede ekskluderte arealer og et eksklusjonsforslag fra Miljødirektoratet, som er begrunnet med viktige miljøverdier som kan bli vesentlig påvirket av vindkraftutbygging.

**RESULTAT:** NVE tar forslaget til følge.

## Lokale og regionale innspill

Det har kommet innspill fra Lom, Sel, Sør-Fron, Vang, Vågå og Øystre Slidre kommuner, Nasjonalparkstyret for Jotunheimen og Utladalen, Visit Lillehammer, Visit Valdres, Toppagrenda hytteeierforening, FNF Oppland og Oppland fylkeskommune. Innspillene gir mye informasjon om blant annet friluftsliv og reiseliv. Store turområder med urørt preg er eksempel på verdier som er trukket frem i innspillene.

## Oppdatert eksklusjonskart



Figur 15: Kart over analyseområde 8 etter nye eksklusjoner fra Miljødirektoratet og Riksantikvren som er tatt til følge. Bakgrunnskart: ©Kartverket.