



Bakgrunn for utredningsprogram

Samordnet nettilknytning for Utsira Nord
og
Landstrøm til Balder/Grane

Tysvær, Bokn, Karmøy, og Utsira kommuner i Rogaland



Norges
vassdrags- og
energidirektorat

| | |
|---------------|------------------------------|
| Tiltakshavere | Statnett SF og Vår Energi AS |
| Referanse | 202210897-70 |
| Dato | 04.07.2024 |
| Ansvarlig | Ingrid Myrtveit |
| Saksbehandler | Randi Osen |

04.07.2024

Dokumentet sendes uten underskrift. Det er godkjent i henhold til interne rutiner.

E-post: nve@nve.no, Postboks 5091, Majorstuen, 0301 OSLO, Telefon: 22 95 95 95, Internett: www.nve.no
Org.nr.: NO 970 205 039 MVA Bankkonto: 7694 05 08971

Hovedkontor
Middelthunsgate 29
Postboks 5091, Majorstuen
0301 OSLO

Region Midt-Norge
Abels gate 9
7030 TRONDHEIM

Region Nord
Kongens gate 52-54
Capitolgården
8514 NARVIK

Region Sør
Anton Jenssensgate 7
Postboks 2124
3103 TØNSBERG

Region Vest
Naustdalsvegen. 1B
6800 FØRDE

Region Øst
Vangsveien 73
Postboks 4223
2307 HAMAR

| | | |
|----------|---|-----------|
| 1 | INNLEDNING | 3 |
| 1.1 | MELDING OM LANDSTRØM TIL BALDER OG GRANE | 3 |
| 1.1.1 | <i>Alternativ 1</i> | 4 |
| 1.1.2 | <i>Alternativ 2</i> | 4 |
| 1.1.3 | <i>Alternativ 3</i> | 4 |
| 1.2 | STATNETTS PLANER OM SAMORDNET TILKNYTNING FOR UTSIRA NORD | 8 |
| 1.2.1 | <i>Alternativ 2</i> | 9 |
| 1.2.2 | <i>Alternativ 3</i> | 10 |
| 2 | NVES BEHANDLING AV MELDING OM LANDSTRØM OG PLANER FOR SAMORDNET NETTILKNYTNING ... | 12 |
| 2.1 | HØRING | 12 |
| 2.1.1 | <i>Melding om landstrøm til Balder og Grane</i> | 12 |
| 2.1.2 | <i>Samordnet nettilknytning for Utsira Nord</i> | 12 |
| 2.2 | MØTER | 12 |
| 2.3 | INNKOMNE MERKNADER | 12 |
| 3 | NVES VURDERING AV KRAV TIL UTREDNINGER | 13 |
| 3.1 | GENERELT | 13 |
| 3.2 | BESKRIVELSE AV PLANER, KART OG VEDLEGG TIL KONSEJSSØKNADEN | 14 |
| 3.3 | BEHOVET FOR Å GJØRE TILTAK | 15 |
| 3.3.1 | <i>Landstrøm til Balder og Grane</i> | 15 |
| 3.3.2 | <i>Samordnet nettilknytning for Utsira Nord</i> | 15 |
| 3.4 | SAMFUNNSØKONOMISKE VURDERINGER OG TEKNISKE FORHOLD | 15 |
| 3.4.1 | <i>Generelt</i> | 15 |
| 3.4.2 | <i>Landstrøm til Balder og Grane</i> | 16 |
| 3.4.3 | <i>Samordnet nettilknytning for Utsira Nord</i> | 16 |
| 3.5 | ALTERNATIVER FOR TRASEER OG STASJONSALTERNATIVER | 17 |
| 3.5.1 | <i>Landstrøm til Balder og Grane</i> | 17 |
| 3.5.2 | <i>Samordnet nettilknytning for Utsira Nord</i> | 19 |
| 3.6 | TILTAKETS VIRKNINGER FOR MILJØ OG SAMFUNN | 20 |
| 3.6.1 | <i>Generelt</i> | 20 |
| 3.6.2 | <i>Om avbøtende tiltak</i> | 21 |
| 3.6.3 | <i>Arealbruk og forholdet til planer og vern</i> | 21 |
| 3.6.4 | <i>Naturmangfold og vannmiljø</i> | 23 |
| 3.6.5 | <i>Landskap og visualiseringer</i> | 25 |
| 3.6.6 | <i>Kulturminner og kulturmiljøer</i> | 26 |
| 3.6.7 | <i>Friluftsliv</i> | 27 |
| 3.6.8 | <i>Fiskeri, havbruk, landbruk og andre naturressurser</i> | 27 |
| 3.6.9 | <i>Nærings- og samfunnsinteresser</i> | 30 |
| 3.6.10 | <i>Elektromagnetiske felt</i> | 30 |
| 3.6.11 | <i>Støy</i> | 30 |
| 3.6.12 | <i>Luft- og grunnforurensning (inkludert forurensede sedimenter)</i> | 31 |
| 3.6.13 | <i>Klimagassutslipp</i> | 31 |
| 3.6.14 | <i>Luftfart, skipstrafikk, kommunikasjonssystemer og annen infrastruktur</i> | 31 |
| 3.7 | NATURFARE OG BEREDSKAP | 33 |
| 3.8 | FORHOLDET TIL GRUNN- OG RETTIGHETSHAVERE | 34 |
| 3.9 | UTREDNINGSKRAV SOM IKKE ER INKLUDERT I UTREDNINGSPROGRAMMET | 34 |
| 3.9.1 | <i>Landstrøm til Balder og Grane</i> | 34 |
| 3.9.2 | <i>Samordnet nettilknytning for Utsira Nord</i> | 35 |
| 4 | SAMMENSTILLING OG FORMIDLING AV UTREDNINGSRESULTATER | 36 |
| 5 | OPPSUMMERING OG VIDERE BEHANDLING | 37 |



| | | |
|-----|-----------------------------|----|
| 5.1 | OPPSUMMERING..... | 37 |
| 5.2 | VIDERE SAKSBEHANDLING | 37 |

VEDLEGG A: Innkomne merknader til meldingen

1 Innledning

NVE mottok 15. juli 2023 melding fra Vår Energi AS om planer for å bygge strømforsyning fra land til de nye petroleumsfeltene Balder og Grane på Utsirahøyden i Nordsjøen. De meldte tiltakene berører kommunene Tysvær, Bokn, Karmøy og Utsira i Rogaland. Planene er nærmere beskrevet i kapittel 1.1.

Meldingen beskriver tre hovedalternativer, hvorav alternativ 2 og 3 er aktuelle dersom det skal bygges ut havvind innenfor området Utsira Nord. Meldingen viser til at Statnett SF fikk i oppdrag fra Olje- og Energidepartementet, i et brev av 8. mai 2023¹, å vurdere en samordnet nettilknytning for vindkraftverkene innenfor Utsira Nord. Vår Energi skriver at Statnett kan overta videre utredning og søke konsesjon for alternativ 2 og 3 dersom de konkluderer med at en slik samordnet løsning er rasjonell. Ifølge meldingen vil alternativene 2 og 3 innebære en samkjøring mellom nettilknytning av Balder/Grane og en eventuell tilknytning av planlagt utbygging av vindkraft. Dette er ifølge Vår Energi kun aktuelt dersom vindkraftutbyggingen innenfor Utsira Nord er tilstrekkelig samkjørt i tid med kraftbehovet på Balder og Grane.

Statnett kom med høringsinnspill til Vår Energis melding i brev datert 20. november 2023. Det framgår der at de har konkludert med at en samordnet nettilknytning for nettilknytning av Utsira Nord er rasjonell, og vil gå videre med utredning av løsninger som i stor grad er sammenfallende med beskrivelsene og vurderingene som er gjort for alternativ 2 og 3 i Vår Energi sin melding. Anlegg og arealbeslag vil imidlertid være større enn det som er skissert i meldingen, ettersom Statnett skal legge til rette for tilknytning av opp mot 1500 MW havvind fra Utsira Nord. NVE mottok 29. februar 2024 et nytt brev fra Statnett, der de beskriver planene nærmere. Planene er kort gjengitt i kapittel 1.2.

Både Vår Energi og Statnett har presisert at utbyggingsplanene er foreløpige og at det foreløpig ikke er gjort konsekvensutredninger og detaljprosjektering, noe som heller ikke er vanlig på meldingsstadiet av denne type tiltak.

NVE legger opp til en mest mulig samordnet behandling av disse sakene. På bakgrunn av Vår Energi og Statnetts forslag, innkomne høringsuttalelser og våre egne vurderinger har NVE fastsatt et konsekvensutredningsprogram for planene. Programmet sier noe om hvilke utredninger som skal gjennomføres og alternativer som skal vurderes, før en konsesjonssøknad sendes inn. Dette notatet inneholder bakgrunn for begge utredningsprogrammene. Høringsinnspillene er sammenfattet og diskutert i notatet. NVE har utarbeidet separate utredningsprogram for Statnett og Vår Energi. Utredningsprogrammene er utformet som egne brev av i dag (hvv. NVE-ref. 202406296-59 og 202210897-73) og bør leses i sammenheng med dette notatet.

Utredningsprogrammet er også tilgjengelig på NVEs nettsider for sakene, landstrøm til Balder og Grane www.nve.no/8846/A og samordnet nettilknytning for Utsira Nord www.nve.no/19304/A.

1.1 Melding om landstrøm til Balder og Grane

Vår Energi melder tre mulige alternativer for landstrøm til feltene Balder og Grane. Vår Energi begrunner de meldte planene med et mål om å redusere klimagassutslippene fra egen virksomhet, og at dette forutsett at produksjonsfeltene forsynes med kraft fra land.

¹ Olje- og Energidepartementet. *Nettilknytning av havvind fra Utsira Nord og Sørlige Nordsjø fase I*. Brev til Statnett SF, datert 8. mai 2023. Ref, 23/1001-1.

Alternativ 1 er Vår Energi sin foretrukne utbyggingsløsning, og tar utgangspunkt i Gismarvik i Tysvær kommune, se figur 1. Denne utbyggingsløsningen berører kommunene Tysvær (transformatorstasjon, landfall, jordkabler og sjøkabel), Karmøy (sjøkabel), Bokn (sjøkabel) og Utsira (sjøkabel). Alternativ 1 er nærmere beskrevet i kapittel 1.1.1.

Alternativene 2 og 3, se figur 2 og figur 3, tar utgangspunkt i Statnetts planlagte Karmøy transformatorstasjon ved Håvik i Karmøy kommune, og berører kommunene Utsira og Karmøy. Alternativene er beskrevet nærmere hhv. i kapittel 1.1.2 og 1.1.3.

1.1.1 Alternativ 1

Alternativ 1, vist i figur 1, tar utgangspunkt i Statnetts Gismarvik transformatorstasjon, som skal bygges innenfor Haugaland næringspark i Tysvær kommune. Vår Energi planlegger å bygge en ny transformatorstasjon med kompenseringanlegg innenfor næringsparken. Denne kobles til Gismarvik stasjon via en ca. 470 m lang 420 kV jordkabel.

Underalternativ 1A innebærer en ca. 1,4 km lang 145-150 kV jordkabel fra ny stasjon ned til planlagt landfall i Breivika.

Underalternativ 1B skiller seg fra 1A ved at kablen fra Gismarvik transformatorstasjon legges i tunnel/sjakt de siste 2-300 meterne ned mot Breivika, og kommer ut i vika litt lenger sørvest.

Fra Breivika planlegges en ca. 190 km 145-150 kV sjøkabel sør forbi Karmøy og videre ut til Balder- og Granefeltene.

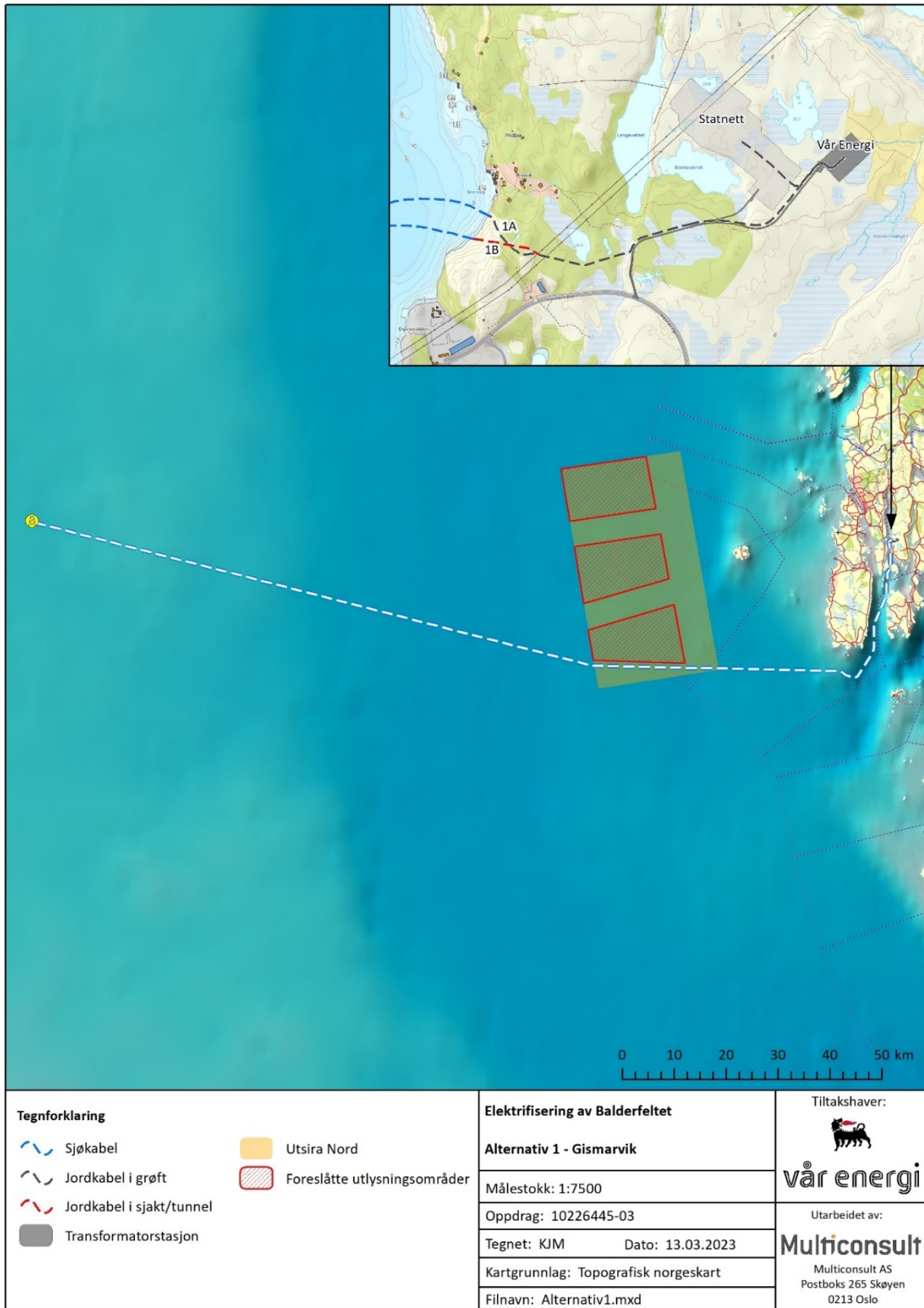
1.1.2 Alternativ 2

Alternativ 2, vist i figur 2, tar utgangspunkt i Statnetts nye Karmøy transformatorstasjon og innebærer en 420 kV jordkabel over Karmøy til en ny transformatorstasjon og landfall enten ved Sjovika (2A) eller Kallstø (2B), og deretter en 145-150 kV sjøkabel ut til Balder- og Granefeltene. Lengden på sjøkabelen er ca. 157 km.

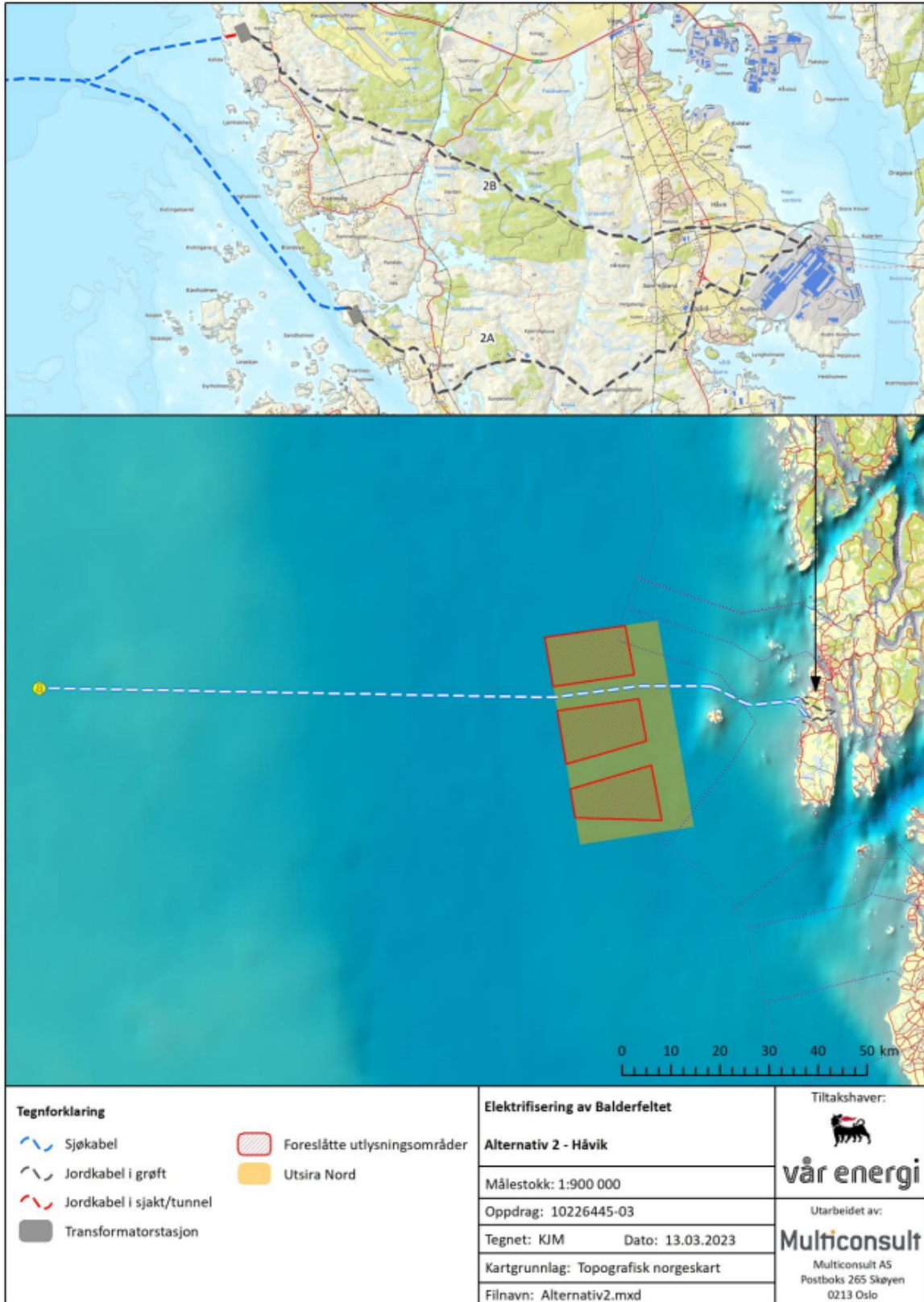
Alternativ 2A Sjovika innebærer at jordkabelen over Karmøy blir ca. 7,5 km lang. Alternativ 2B Kallstø innebærer at jordkabelen vil gå parallelt med Gassco sin rørledning og bli ca. 7,8 km lang.

1.1.3 Alternativ 3

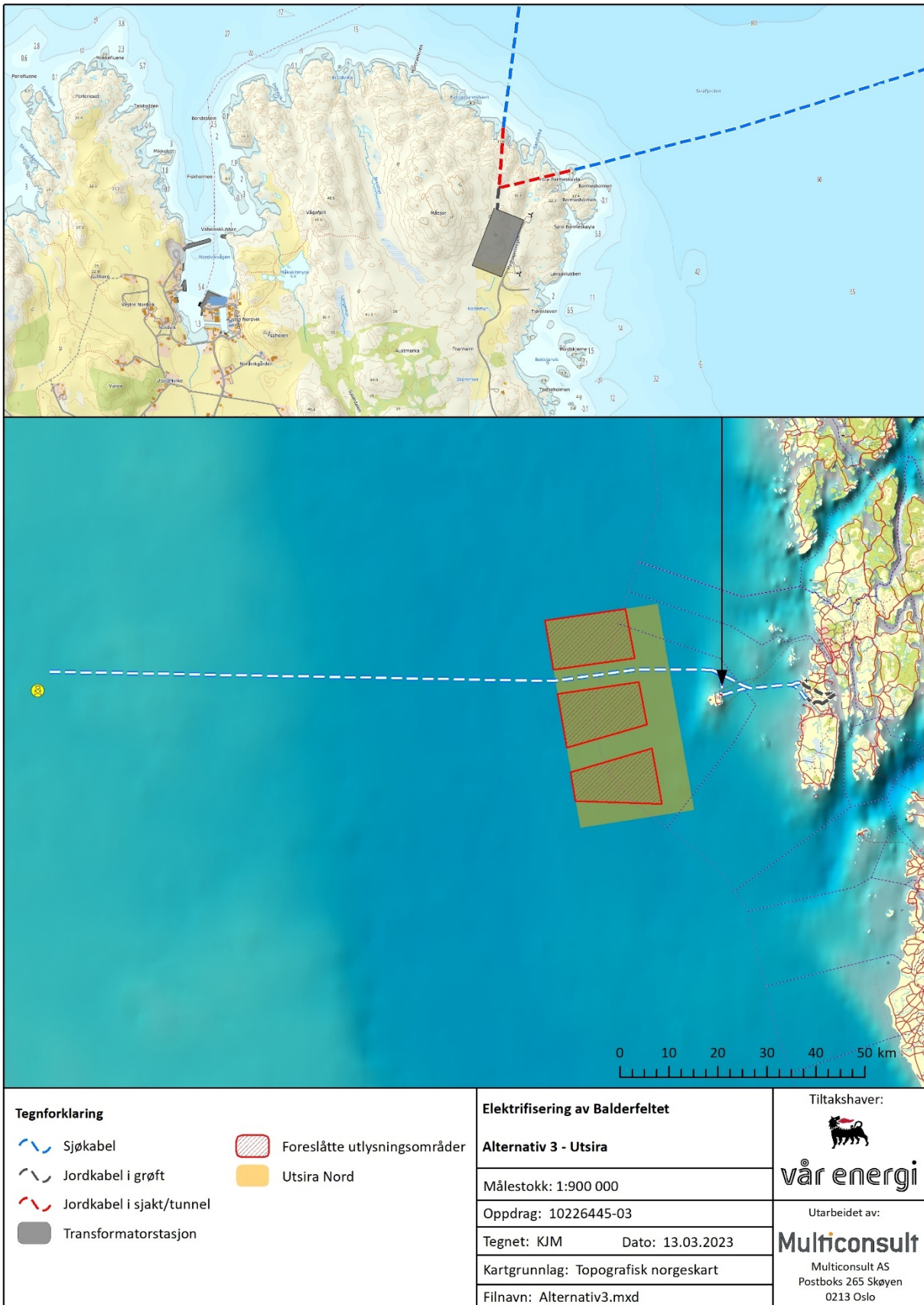
Alternativ 3, vist i figur 3, innebærer en 420 kV jordkabel fra Statnetts nye Karmøy transformatorstasjon til landfall på Kallstø eller Sjovika på vestsiden av Karmøy, og inntil to 16-19 km lange 420 kV sjøkabler videre til Utsira. Det bygges en transformatorstasjon med kompenseringanlegg nordøst på øya. Fra stasjonen legges det videre en ca. 145-150 kV jordkabel ned til planlagt landfall, og herfra en 145-150 kV sjøkabel på ca. 140 km ut til Balder- og Granefeltene.



Figur 1. Kart fra Vår Energi sin melding som viser en oversikt over meldt alternativ 1 for landstrøm til Balder og Grane. Innfelt kart viser utsnitt fra Gismarvik.



Figur 2. Kart fra Vår Energi sin melding som viser en oversikt over meldt alternativ 2 for landstrøm til Balder og Grane, men som Vår Energi har varslet at de ikke lenger vil utrede.



Figur 3. Kart fra Vår Energi sin melding som viser en oversikt over meldt alternativ 3 for landstrøm til Balder og Grane, men som Vår Energi har varslet at de ikke lenger vil utrede.

1.2 Statnetts planer om samordnet tilknytning for Utsira Nord

Statnetts planer for samordnet nettilknytning for Utsira Nord berører Karmøy og Utsira kommuner.

Bakgrunnen for planene er at Statnett har fått i oppdrag av Energidepartementet om å legge til rette for at havvind fra prosjektområdet for havvind på Utsira Nord tilknyttes transmisjonsnettet på en rasjonell og bærekraftig måte. Statnett skal også ta høyde for videre utvikling av havvindutbygging i området. Utbyggingen av den samordnede nettløsningen forutsetter at det realiseres minst to havvindprosjekt på minimum 500 MW fra Utsira Nord, slik at første byggetrinn vil bli i størrelsesorden 1000-1500 MW.

Alternativene Statnett foreslår for videre utredning planlegges med tilknytning til konsesjonsgitte Karmøy transformatorstasjon på Håvik. Statnett skriver i sin redegjørelse til NVE at hvis det på sikt utvikles mer enn 1500 MW havvind fra Utsira Nord, må det økte volumet håndteres med andre tilknytningsløsninger.

Nettanleggene for havvind vil omfatte sjøkabelanlegg fra Utsira Nord, et felles tilknytningspunkt i en ny transformatorstasjon og videre forbindelse til konsesjonsgitte Karmøy transformatorstasjon. Statnett skriver at de legger til grunn at de har ansvar for å utrede og bygge den samordnede delen av anleggene, dvs. en felles transformatorstasjon og forbindelsen videre til tilknytningspunktet i Karmøy stasjon, mens havvindaktørene vil ha ansvar for å utrede og bygge egne forbindelser frem til Statnetts nye transformatorstasjon

Statnett beskriver to overordnede alternativer, nummerert som 2 (Karmøy) og 3 (Utsira) tilsvarende som i meldingen fra Vår Energi, se figur 4. Alternativene er nærmere beskrevet hhv. i kapittel 1.2.1 og 1.2.2.



Figur 4. Oversiktskart fra Statnetts redegjørelse for alternativer de vil utrede for samordna nettilknytning for Utsira Nord.

1.2.1 Alternativ 2

Alternativ 2 innebærer landtak og transformatorstasjon med kompenseringssystem enten på Ytraland (2A) eller Kallstø (2B) på vestsiden av Karmøy, se figur 5. Fra stasjonen bygges en 420 kV luftledning eller jordkabel videre til Karmøy transformatorstasjon.

Alternativ 2A Ytraland ligger sør for og omfatter et større område enn alternativ 2A i meldingen fra Vår Energi. Alternativet innebærer en jordkabeltrasé på ca. 7,5 km som i stor grad sammenfaller med kabeltraséen meldt av Vår Energi med unntak av ved Håvik. En luftledningstrasé vil bli på ca. 6,5 km.

Alternativ 2B Kallstø overlapper med, men er større enn, alternativ 2B i meldingen fra Vår Energi. Alternativet innebærer en jordkabeltrasé på ca. 7,8 km parallelt med Gasscos rørledning, som i stor grad er sammenfallende med kabeltraséen meldt av Vår Energi. En luftledningstrasé vil bli på ca. 7,9 km.



Figur 5. Oversikt over utbyggingsalternativene 2A og 2B med stasjon på Karmøy. Kartet viser også stasjonsområdene på Kallstø og Sjøvika (ved Ytraland) som ble meldt av Vår Energi. Landkabel = jordkabeltraseer, ledningstraseer = luftledningstraseer.

1.2.2 Alternativ 3

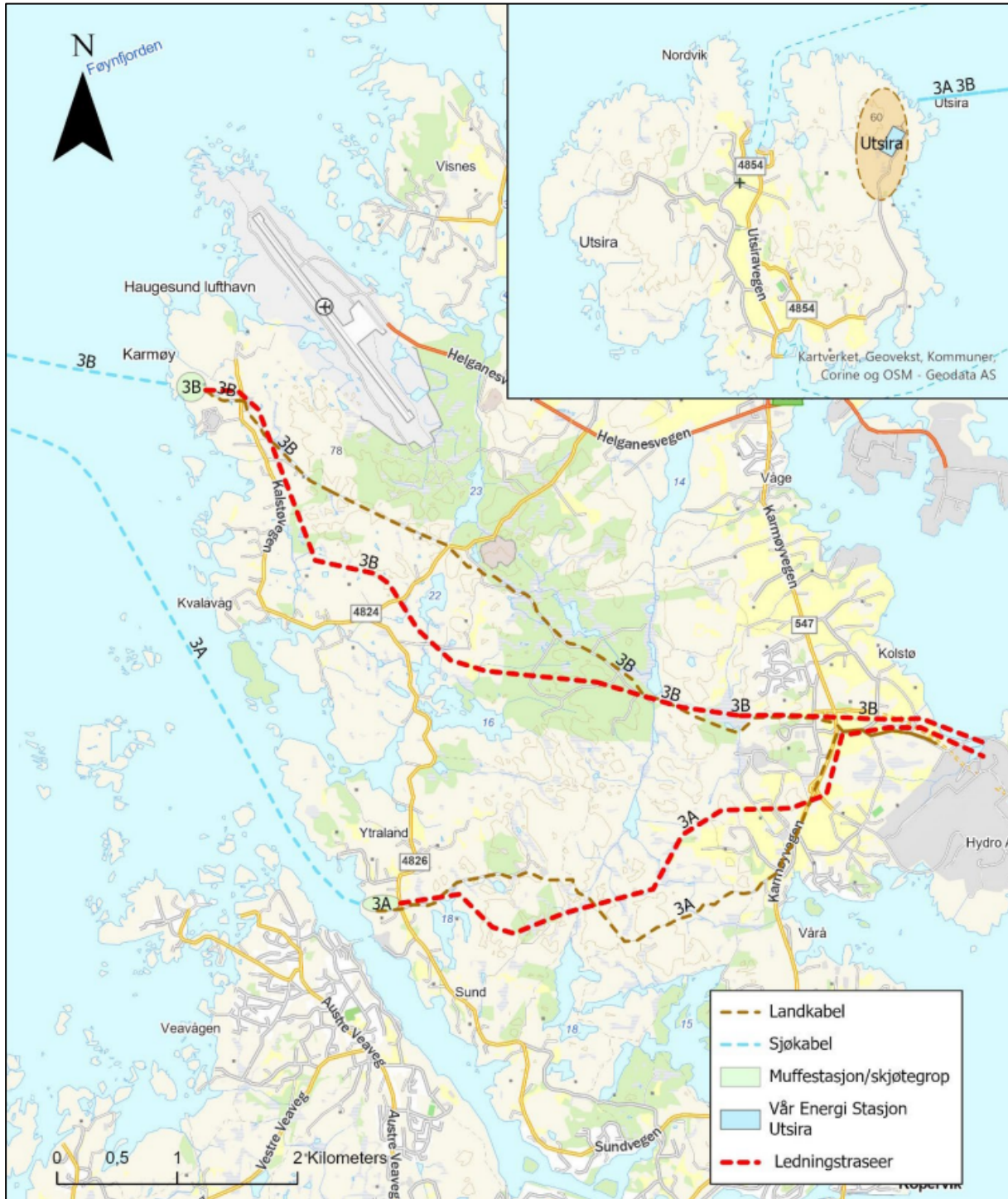
Alternativ 3 innebærer transformatorstasjon med kompenseringssystem nordøst på Utsira, se figur 6. Plasseringen samsvarer i stor grad med alternativ 3 meldt av Vår Energi, men omfatter et større område.

Fra stasjonen legges en 420 kV sjøkabel fram til ett av to alternative landfall på Karmøy vest. Sjøkabeltraseen sammenfaller i stor grad med alternativ 3 meldt av Vår Energi. Alternativ 3A Århammaren ligger ca. en kilometer sør for ilandføringspunktet for alternativ 2A, mens alternativ 3B Kallstø ligger rett nord for Gassco sitt anlegg, som overlapper med arealet vurdert for alternativ 2B.

Fra både 3A Århammaren og 3B Kallstø vurderes både jordkabel og luftledning over Karmøy fram til Karmøy transformatorstasjon. En jordkabel vil kreve en skjøtegrøp for overgang mellom jord- og sjøkabel, mens luftledning vil kreve en muffestasjon for overgang fra sjøkabel til luftledning.

Alternativ 3A Århammaren innebærer en 6 km lang 420 kV jordkabel eller luftledning fram til Karmøy transformatorstasjon på Håvik.

Alternativ 3B Kallstø innebærer en jordkabel i tilsvarende trasé som foreslått for jordkabel for alternativ 2B, eller en luftledning i tilsvarende trasé som foreslått for luftledning fra alternativ 2B.



Figur 6. Oversikt over utbyggingsalternativ 3 med stasjon på Utsira (innfelt kart) og muffestasjon/skjøtegrøp på Karmøy. Kartet viser også plasseringen av Vår Energi sin meldte stasjonsplassering (alternativ 3) på Utsira.

2 NVEs behandling av melding om landstrøm og planer for samordnet nettilknytning

NVE behandler sakene etter plan- og bygningslovens forskrift om konsekvensutredninger av 21. juni 2017.

2.1 Høring

2.1.1 Melding om landstrøm til Balder og Grane

NVE sendte meldingen fra Vår Energi på høring 23. august 2023, med høringsfrist 20. oktober samme år. Den offentlige høringen av meldingen ble kunngjort i Norsk lysingsblad i uke 36 i tillegg til Haugesunds avis og Stavanger Aftenblad 9. september 2023. Vår Energi videresendte informasjon om NVEs høring til berørte grunneiere/rettighetshavere 12. september. Høringsfristen ble forlenget for Karmøy og Tysvær kommuner til hhv. 9. og 10. november for å ettersende en uttalelse etter politisk behandling. Sør-Norges Fiskarlag og Haugaland Næringspark fikk fristutsettelse til hhv. 27. og 30. oktober 2023 da de ikke hadde mottatt brev om høringen.

2.1.2 Samordnet nettilknytning for Utsira Nord

NVE sendte Statnetts beskrivelse av planer for samordnet nettilknytning for Utsira Nord på høring 5. april 2024 med frist for å uttale seg 29. april. Orientering om høringen ble sendt til de som hadde uttalt seg til Vår Energi sin melding, samt berørte grunn- og rettighetshavere og kommuner. I tillegg videresendte Statnett informasjonen til alle berørte grunneiere 10. april.

Karmøy kommune fikk utsatt frist til 8. mai for å kunne behandle uttalelsen politisk. I tillegg fikk Fornybar Norge på vegne av seg selv og mulige havvindaktører utsatt frist til 13. mai da de ikke mottok brev om høringen.

2.2 Møter

NVE gjennomførte orienteringsmøter med berørte kommuner om Vår Energi sin melding. Møtene ble arrangert som videomøter på følgende datoer:

- Utsira kommune, 12. september 2023
- Karmøy kommune, fredag 22. september 2023
- Bokn kommune, 29. september 2023
- Tysvær kommune 29. september 2023

Statsforvalteren i Rogaland, Rogaland fylkeskommune og Stavanger maritime museum var invitert på møtene, men deltok ikke.

Vår Energi var representert på samtlige møter, og orienterte om prosjektet.

Det ble ikke tilbudt nye møter med kommunene om Statnetts planer for samordnet nettilknytning.

2.3 Innkomne merknader

NVE mottok 34 høringsuttalelser til meldingen, og 27 uttalelser til Statnetts planer. Flere av høringspartene har sendt uttalelse i begge sakene. Uttalelsene med Vår Energi og Statnett sine kommentarer er sammenfattet i vedlegg A, men hovedtrekkene gjengis også her.

Flere høringsparter påpeker behov for å samlokalisere og tilpasse nye tiltak til eksisterende infrastruktur og bruk av arealer på land og i sjø. Dette gjelder bl.a. Vår Energis alternativ 1 med kabel i jord eller tunnel/sjakt og ilandføringsområde i Tysvær, samt sjøkabel ut Førresfjorden og fram til petroleumfeltene i Nordsjøen. Flere høringsparter har uttalt seg imot dette alternativet, og mener at Vår Energi sine anlegg bør knyttes til Statnetts samordnede nettløsning for Utsira Nord for å redusere ulempe for miljø og samfunn. Det pekes på utfordringer med annen eksisterende og planlagt infrastruktur, samt potensiale for konflikt med yrkesfiske. Fiskeriinteresser peker på at det allerede er utfordringer med fiske knyttet til eksisterende infrastruktur i fjord- og havområder som berøres av de ulike utbyggingsalternativene.

Samlokalisering og virkninger av flere inngrep samlet er også et tema flere er opptatt av når det gjelder alternative plasseringer av transformatorstasjon på Karmøy og Utsira. Enkelte høringsparter har bedt Statnett om å utrede andre stasjonsalternativer på Karmøy enn de som Statnett selv har vurdert som aktuelle, herunder plasseringer som ligger i allerede inngrepspregede områder. Med forslag om nye stasjonsplasseringer har det også kommet forslag om alternative kraftledningstraseer. På den andre siden er det også aktører, herunder eiere og operatører av gassrørledninger, som peker på mulige utfordringer knyttet til sikkerhet og drift med samlokalisering av anlegg som gassrørledninger og kraftledninger.

Mange høringsparter er opptatt av virkninger for sårbare og rødlistede naturtyper og arter av planter og fugl, kulturminner, friluftsliv og landskap. Flere av grunneierne på Karmøy viser til kartlagte og hittil ikke kartlagte naturverdier og kulturminner som de mener vil bli negativt berørt ny transformatorstasjon på Karmøy vest, både på Ytraland og Kallstø. Miljømyndigheter og kommuner er også opptatt av at det blir gjort tilstrekkelige kartlegginger i søknadsfasen som underlag for utredning av tema som naturmangfold og kulturminner i sjø og på land. På Utsira har både kommunen, kulturminne- og miljømyndigheter pekt på store verdier i og nær stasjonsområdet. Området er bl.a. et kulturlandskap av nasjonal interesse (KULA-landskap).

Enkelte grunneierne mener egen ressursutnyttelse og bruk av bl.a. landbrukseiendommer vil bli sterkt negativt påvirket. En gruppe grunneiere på Ytraland er på sin side positive til å avstå grunn mot riktig kompensasjon.

Flere potensielle utbyggere innenfor havvindområdet Utsira Nord har uttalt seg til Statnetts planer for samordnet nettilknytning. Disse er bl.a. opptatt av grensesnittet mellom aktørene og Statnett, og at Statnett gjør tilstrekkelige undersøkelser i ilandføringsområdene og ivaretar de samlede behovene som Statnett og aktørene har for tilgang på arealer.

3 NVEs vurdering av krav til utredninger

3.1 Generelt

Utredningsprogrammene er spesifisert i egne brev av i dag, NVE-ref. 202406296-59 (samordnet nettilknytning) og NVE-ref. 202210897-73 (landstrøm til Balder og Grane), og er en arbeidsbeskrivelse på det NVE har satt som krav at Statnett og Vår Energi må utrede når de søker om konsesjon etter energiloven. Utredningsprogrammene dekker utredningskravene både etter forskrift om konsekvensutredninger og energiloven.

NVE har gjennom høring av Vår Energi sitt forslag til utredningsprogram og Statnetts beskrivelse av sine planer mottatt innspill til utredninger som kreves gjennomført. Det har kommet innspill til konkrete tema som kreves utredet, traséjusteringer, nye traseer og plasseringer av transformatorstasjoner. Vi har vurdert alle innspillene nedenfor.

NVE stiller krav om at det brukes anerkjent metodikk, og at utredningene skal utføres av personer med relevant fagkompetanse. Det skal framgå hvem som har utarbeidet utredningene, og gjennomført feltbefaringer og -kartlegginger, samt hvilken relevant kompetanse disse har.

NVE forutsetter at Vår Energi og Statnett benytter relevante tilgjengelige kilder for de ulike temaene. Vi ber også om at aktørene i nødvendig grad kontakter nasjonale og regionale myndigheter, berørte kommuner, interesseorganisasjoner og lokale fagressurser og grunneiere i utredningsarbeidet. Alle kilder som er brukt i utredningsarbeidet skal framgå.

Statnett og Vår Energi skal kort redegjøre for metoder og datagrunnlag som er benyttet i utredningene. De skal også opplyse om eventuelle utfordringer, mangler og usikkerheter i datagrunnlaget, metoden og vurderinger som er gjort. Bakgrunnen for dette er å sikre at utredningene er av tilfredsstillende kvalitet og mest mulig etterprøvbare. Der kunnskapsgrunnlaget er for mangelfullt, skal det gjennomføres feltbefaringer/kartlegginger. NVE presiserer at dette også gjelder i sjø. De ulike tema-utredningene for omsøkt tiltak må ses i sammenheng der de utfyller hverandre eller dette er viktig for å kunne belyse konsekvensene, eksempelvis konsekvenser for landskap og friluftsliv. NVE oppfordrer også aktørene til å samordne utredningene, spesielt ved Utsira og Karmøy vest, der Vår Energi må utrede tilknytning til Statnetts samordnede nettløsning, slik at det samlet sett foreligger et best mulig informasjonsgrunnlag for beslutningen om konsesjon.

Statnett og Vår Energi må vurdere konsekvenser alternativer basert på fastsatt konsekvensgrad og eventuelle supplerende, faglige vurderinger.

Vi vil i de følgende kapitlene vurdere konkrete forslag til nye utredningskrav som har kommet i høringsuttalelsene. Vår Energi og Statnett sine forslag til videre utredninger og de innkomne høringsinnspillene danner, sammen med NVEs vurderinger, grunnlaget for å avgjøre hva som er beslutningsrelevante temaer. Vurderingen av temaene er inndelt på samme måte som disposisjonen i utredningsprogrammet. Det framgår der NVE stiller ulike krav til utredningene for de to prosjektene.

3.2 Beskrivelse av planer, kart og vedlegg til konsesjonssøknaden

NVE setter krav om at Statnett og Vår Energi skal beskrive de elektriske anleggene og nødvendige permanente og midlertidige hjelpeanlegg som bygg, veier og riggplasser. Både vurderte og omsøkte alternativer skal beskrives og vises på kart. Det skal også gis en overordnet beskrivelse av anleggsarbeidene, herunder behov for transport langs offentlige og private veier/traseer og kraftledningstraseer. Tiltakshaverne skal også beskrive forventet tidsplan for gjennomføring av tiltakene.

Kapittel 2 Beskrivelse av planlagte anlegg i [NVEs veileder for utforming av søknader om konsesjon for nettanlegg](#) skal brukes som hjelpemiddel for å få nærmere veiledning om omfanget av utredninger og krav knyttet til beskrivelse av anleggene. Utredningene må inneholde en beskrivelse av metode for legging av kabel i sjø. Det skal vurderes om det er behov for nedspyling, stein- og gruslegging, graving og sprenging.

Miljødirektoratet har i sin uttalelse til Vår Energi sin melding bedt om beskrivelser og vurderinger av kabeltyper, inkludert materialer og i et sirkulærøkonomisk perspektiv.

Som det framgår av kravene i veilederens kapittel 2, skal Vår Energi og Statnett redegjøre for typer materialer som planlegges brukt, herunder hvordan tiltaket planlegges for å redusere klimagassutslipp fra materialer og anleggstransport. NVE ber også om at aktørene kort gjør rede for tilgang

på aktuelle kabeltyper som er produsert med gjenbruksmaterialer og/eller av materialer som kan gjenvinnes, og vurderer hvorvidt disse er aktuelle i prosjektene. Vi peker imidlertid på at varigheten av en konsesjon etter energiloven normalt er 30 år, og konstaterer at muligheten for gjenvinning kan endre seg i løpet av denne tidshorizonten.

NVE krever videre at Statnett og Vår Energi skal utarbeide nødvendige kart, situasjonsplaner for transformatorstasjoner, visualiseringer og tegninger og andre vedlegg i tråd med veilederens krav til vedlegg til søknaden.

3.3 Behovet for å gjøre tiltak

NVE påpeker at behovet for å gjøre tiltak er et sentralt tema i vår konsesjonsbehandling. I disse to sakene er behovet henholdsvis gitt av en avgjørelse om elektrifisering og tilknytning av havvind, og det er derfor ikke relevant å gjøre en vurdering av om det er behov for nettanlegg eller ikke. NVE krever derfor ikke en fullstendig utredning av behovet for tiltakene, men behovet skal likevel beskrives i søknadene.

3.3.1 Landstrøm til Balder og Grane

NVE vurderer ikke om Balder og Grane skal elektrifiseres med kraft fra land i konsesjonsprosessen, men forutsetter at behovet for anleggene og nullalternativet utredes og vurderes i forbindelse med PUD/PAD. Konsesjonssøknaden må inneholde en beskrivelse av behovet.

3.3.2 Samordnet nettilknytning for Utsira Nord

Statnett har fått i oppdrag av ED å utrede nettilknytning av vindkraftproduksjon fra Utsira Nord, og NVE legger dette til grunn i saksbehandlingen. Konsesjonssøknaden må inneholde en beskrivelse av behovet.

Flere potensielle havvindaktører mener Statnett må ta høyde for å tilrettelegge for tilknytning av mer enn 1400 MW havvind. NVE viser til at Olje- og Energidepartementet i sin oppdragsbeskrivelse til Statnett i brev datert 8. mai 2023, der det legges til grunn en total installert effekt på 1500 MW, som dermed er det Statnett legger til grunn i sin planlegging. Statnett skriver i sin kommentar at det er mange usikkerhetsfaktorer ved en fremtidig utvidelse og at de vil justere sin nettutvikling og tilknytningsløsninger i tråd med de volumene med havvind myndighetene åpner for. NVE er enig i Statnetts vurdering, og vil ikke kreve at det utredes løsninger for eventuelle kapasitetsøkninger på nåværende tidspunkt. NVE peker også på at en utvidelse av Statnetts oppdrag på en slik måte kan få konsekvenser for framdriften i prosjektet.

3.4 Samfunnsøkonomiske vurderinger og tekniske forhold

3.4.1 Generelt

Søknadene skal inneholde en samfunnsøkonomisk vurdering av konsepter og tekniske løsningsvalg innenfor valgt konsept. Dette innebærer blant annet å beskrive nullalternativet og alternative løsninger, vurdere prissatte og ikke-prissatte virkninger, usikkerhet og gi en begrunnet anbefaling av valgte løsning. Utredningen skal ta utgangspunkt i NVEs veileder for samfunnsøkonomisk analyse av nettiltak og de krav som framgår av utredningsprogrammet.

3.4.2 Landstrøm til Balder og Grane

Flere kommuner og bedrifter uttrykker bekymring for hvordan tiltaket vil påvirke krafttilgangen til eksisterende og fremtidige strømkunder i regionen. NVE gjør oppmerksom på at Statnett har reservert 140 MW til Vår Energi i Gismarvik stasjon under forutsetning av at ledningen Blåfalli–Gismarvik er ferdigstilt. Statnett har dermed vurdert at det vil være kapasitet i transmisjonsnettet til Vår Energi, og at denne tilknytningen vil være driftsmessig forsvarlig. NVE vil derfor ikke kreve at Vår Energi gjør ytterligere vurderinger av tiltaket sin påvirkning på kraftsituasjonen i regionen.

Fagne skriver i sitt høringsinnspill at samfunnsøkonomisk lønnsomhet ved samordning av Balder/Grane og Utsira Nord må vurderes. Vår Energi svarer at samordning kun er aktuelt dersom prosjektene er tilstrekkelig samkjørte i tid.

NVE viser til at det uavhengig av om tilknytning til Statnetts samordnede løsning eller en egen transformatorstasjon i Gismarvik er mest lønnsomt for Vår Energi, også må vurderes hva som samlet sett er mest lønnsomt for samfunnet totalt sett. Dette krever at Vår Energi framlegger et informasjonsgrunnlag som er tilstrekkelig til at NVE kan sammenligne alternativene med og uten samordning, både når det gjelder prissatte og ikke-prissatte virkninger. NVE ber derfor om at Vår Energi også gjør en samfunnsøkonomisk vurdering av samordning med Utsira Nord.

3.4.3 Samordnet nettilknytning for Utsira Nord

Equinor mener at Statnett allerede i 2024 må ta en beslutning om et fåtall og helst kun ett tilknytningspunkt for havvindaktørene for å sikre en rasjonell prosess videre for havvindaktørene. NVE viser i den forbindelse til at vi ber Statnett om i nødvendig grad å utrede alternativene som de foreløpig har vurdert som aktuelle. Statnett beslutter deretter hvilke alternativ(er) de ønsker å søke på, og endelig beslutning om løsning som gis konsesjon, og på hvilke vilkår, vil tas av Energidepartementet på bakgrunn av en samfunnsøkonomisk vurdering av prissatte og ikke-prissatte virkninger.

Aker Offshore Wind, Oceans Winds og Statkraft mener det må gjennomføres en overordnet vurdering av overføringsanleggene fra kraftverkene fram til stasjonen, bl.a. når det gjelder teknisk gjennomførbarhet, valg av løsninger og konflikter med annen infrastruktur. Vi ber om at Statnett vurderer behov og redegjør for forventet omfang av havvindaktørenes anlegg i landfallsområdet.

Fagne sitt innspill til alternativ 2, er at Statnett må vurdere muligheten for å tilrettelegge stasjonen på Karmøy for tilknytning til Fagne sitt regionalnett i området. Fagne har et eksisterende 66 kV-nett og planer om spenningsoppgradering til 132 kV. Økt transformeringskapasitet mot transmisjonsnettet kan tilrettelegge for elektrifisering og ny industri på Karmøy. NVE ber om at Statnett i dialog med Fagne gjør en vurdering av hva som er den mest samfunnsmessig rasjonelle løsningen for det regionale distribusjonsnettet på Karmøy dersom de går videre med alternativ 2.

Om alternativ 3 skriver Fagne at eksisterende 22 kV sjøkabel til Utsira har begrenset kapasitet til planlagt nytt forbruk og produksjon på øya, og er moden for reinvestering. Fagne mener derfor at Statnett må vurdere muligheten for å tilrettelegge for transformering til 22 kV for lokal forsyning på Utsira og gjøre en samfunnsøkonomisk analyse av dette opp mot ny 22 kV sjøkabel. NVE ber om at Statnett i dialog med Fagne gjør en vurdering av hva som er den mest samfunnsmessig rasjonelle løsningen for strømforsyningen på Utsira dersom de går videre med alternativ 3.

Fagne skriver videre at kompliserte eiergrensesnitt i stasjoner med flere eiere kan gi ekstrakostnader for konsesjonærene, og oppfordrer til at det lages klare eiergrensesnitt mellom

Statnett og øvrige aktører. NVE legger til grunn at Statnett avklarer hensiktsmessige eiergrensesnitt med aktørene.

Hydro Energi AS skriver at tilknytning av lange vekselstrømkabler til ny Karmøy stasjon vil kunne påvirke resonansforholdene i kraftsystemet, og dermed påvirke funksjonaliteten og effektiviteten til de eksisterende harmoniske filtrene installert hos Hydro Karmøy. Hydro mener det må gjøres tilstrekkelige analyser og iverksettes nødvendige tiltak for å nøytralisere eventuelle negative påvirkninger fra nye anlegg for å avdekke behov for kompenseringer, både for landstrøm til Balder/Grane og Utsira Nord. NVE viser til at Statnett iht. forskrift om forsyningssikkerhet må sørge for at tilknytninger i deres nett er driftsmessig forsvarlig. Det er den ikke dersom tilknytningen fører til brudd på leveringskvaliteten for andre kunder. Både nettselskap og nettkunder kan bli utbedringsansvarlige etter leveringskvalitetsforskriften. NVE legger til grunn at aktørene planlegger tilknytningen i tråd med forskriftens krav.

Fornybar Norge AS skriver i sitt innspill at det vil være relevant å vurdere hvordan kravet til dimensjonerende feil i kraftsystemet på 1400 MW påvirker løsningsvalget, og at det er aktuelt å vurdere redundans i de ulike løsningsvalgene. NVE legger til grunn at Statnett gjør en samfunnsøkonomisk vurdering av konsepter og tekniske løsningsvalg, og at valgte løsninger begrunnes med utgangspunkt i denne vurderingen, herunder også en vurdering av forsyningssikkerhet.

3.5 Alternativer for traseer og stasjonsalternativer

I høringen av meldingen og Statnetts planer har NVE mottatt innspill på de foreslåtte og vurderte traseene og stasjonsalternativene, samt innspill om nye og justerte traseer og stasjons-plasseringer. Forslag om nye ledningstraseer inkluderer også bruk av jord- og sjøkabler. Innspillene er sammenfattet i vedlegg A. Statnett og Vår Energi har vurdert noen av innspillene i sine svar på høringsuttalelsene. Svarene er sammenfattet i slutten av vedlegget.

NVE presiserer at de alternativene vi ber om at skal utredes, ikke nødvendigvis må omsøkes. Statnett og Vår Energi må selv avgjøre og begrunne de løsningene de velger å søke om. Dersom noen av alternativene vurderes å ha så store ulemper at de ikke er realistiske, kan disse tas ut av det videre utredningsarbeidet. Det skal da begrunnes hvorfor aktørene ikke ønsker å søke om disse.

Forslag om alternativer som NVE ikke har inkludert i utredningsprogrammene, og NVEs begrunnelse for dette, er beskrevet i kapittel 3.9.

NVE legger til grunn Statnetts plan om å overta videre utredning av alternativene 2 og 3 fra Vår Energi sin melding, og Vår Energis plan om å utrede alternativ 1. NVEs krav til utredning av alternativer gjenspeiler derfor dette.

3.5.1 Landstrøm til Balder og Grane

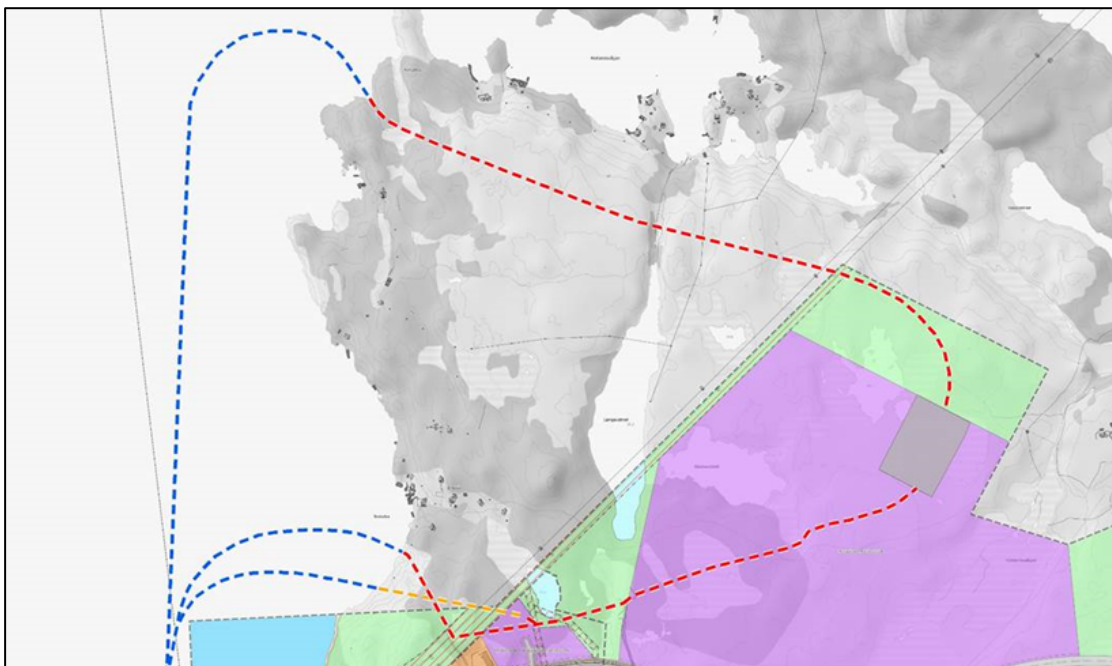
Meldt alternativ 1

NVE ber Vår Energi om å utrede meldt alternativ 1, som innebærer en ny transformatorstasjon innenfor Haugalandet næringspark i Tysvær, og herfra en løsning med kabel i grøft og/eller sjakt/tunnel og sjøkabel ut til petroleumfeltene Balder/Grane.

Kabeltrasé nord for Gismarvik transformatorstasjon

Fagne med flere har også bedt om utredning av en kabeltrasé nord for Gismarvik transformatorstasjon for å unngå konflikt med egne kabler. Til dette har Vår Energi bemerket at de deltar i en studie av mulig samordning av kabeltraseer innenfor næringsparken, og ikke ønsker å utrede alternative traseer før resultatene av studien foreligger. Selskapet vil imidlertid se på mulige justeringer/tilpasninger av traseen i tett dialog med Fagne. Vår Energi har i etterkant informert NVE om at et slikt alternativ tidligere har blitt vurdert, da med trasé som vist i figur 7.

NVE mener på bakgrunn av innspill fra de lokale aktørene at det er verdt å undersøke om det finnes løsninger med lavere konfliktpotensial. NVE vil derfor be om at Vår Energi utreder denne løsningen nærmere.



Figur 7. Rødstiplet linje som går nordvestover fra planlagt stasjonsområde i Gismarvik (grå firkant) viser jordkabeltrasé som Vår Energi tidligere har vurdert, men ikke meldt.

Meldt alternativ om tilknytning til Statnetts samordnede nettløsning

I meldingen skriver Vår Energi at de vil vurdere tilknytning til Statnetts samordnede nettløsning dersom denne bygges ut i tide. Tysvær kommune har bedt om at samordning med nett fra Utsira Nord bør utredes også dersom samtidig utbygging ikke er mulig. Mange høringsparter, inkludert Statnett, er positive til samordning mellom landstrøm til Balder/Grane og nettilknytning for havvindaktørene.

NVE mener det er god grunn til å vurdere denne samordningen nærmere, og stiller krav om at Vår Energi utreder tilknytning til Statnetts stasjonsalternativer for samordnet nettilknytning både på Karmøy og Utsira. Vår Energi må i den forbindelse ha tett dialog med Statnett for koordinering av planene, slik Statnett også ber om i sin høringsuttalelse til meldingen.

Vår Energi og potensielle havvindaktører er opptatt av at grensesnittet mellom dem og Statnett avklares i utredningsprogrammene. Statnett har i sin kommentar til dette foreslått å utrede kabelføring fra ilandføringspunktet og til et samlingspunkt om lag 300 meter ut i sjø. NVE legger

dette til grunn, noe som betyr at Vår Energi, for alle alternativer, må utrede virkningene for miljø og samfunn jf. forskrift om konsekvensutredninger fra petroleumfeltene og fram til dette samlingspunktet. NVE understreker imidlertid at Vår Energi må beskrive anleggene jf. kapittel 3.2 fram til eiergrensesnitt, og at det samme gjelder for begrunnelsen for tiltaket og samfunnsøkonomiske vurderinger og tekniske jf. kapittel 3.3 og 3.4. Vår Energi må kontakte Statnett for avklaring av eiergrensesnitt.

Luftledning som alternativ til jordkabel

NVE ber om at Vår Energi også vurderer luftledning som alternativ til jordkabel fra for alternativ 1 i Tysvær. Vi viser til prinsippene i for bruk av jord- og sjøkabel i Nettmeldingen, Meld. St.14 (2011-2012). Dersom luftledning vurderes som rasjonelt, ber vi om at Vår Energi utreder denne iht. kravene i NVEs veileder for søknad om anleggskonsesjon.

3.5.2 Samordnet nettilknytning for Utsira Nord

Transformatorstasjonsalternativer og landfall beskrevet av Statnett

Statnett har beskrevet to stasjonsalternativer med landtak på Karmøy, Ytraland (alternativ 2A) og Kallstø (alternativ 2B), og ett stasjonsalternativ på Utsira (alternativ 3) med to alternative landtak på Århammaren (alternativ 3A) og Kallstø (alternativ 3B) på Karmøy. NVE ber Statnett om så langt som nødvendig å utrede alle alternativer som beskrevet.

NVE ser at mange høringsuttalelser, bl.a. fra Ytraland og Sund velforening, Svein og Oddny Ytreland, Knut Jarle Ytreland, Anne Marit Helgesen, knytter seg til stasjonsplasseringen på Ytraland, og at flere mener plasseringen kan være i konflikt med private interesser og miljø. NVE viser til at Vår Energi i sin melding vurderte et alternativ ved Sjovika nordøst for Statnetts område, men som Statnett beskriver som for lite for sitt anlegg. Vi ber Statnett om å utvide utredningsområdet sammenlignet med det som framgår av Statnetts opprinnelige planer, med den hensikt å finne en mest mulig optimal plassering på bakgrunn av videre teknisk planlegging og konsekvensutredning. NVE legger til grunn at Statnett for dette og de øvrige stasjonsalternativene planlegger for å minimere sin arealbruk.

Utsira kommune har i sin uttalelse skrevet at de har hatt god dialog med Statnett, men at deres merknader til stasjonsalternativ har falt ut. NVE ser at Statnett har lagt et stort utredningsområde til grunn for å ha fleksibilitet til å plassere sine anlegg innenfor området med hensyn både til gjennomførbarhet og å minimere skade på miljø og samfunn. NVE mener Statnett må vurdere stasjonsplassering og utforming av anlegg i dialog med kommunen.

NVE konstaterer at bl.a. Fornybar Norge ber Statnett om å hensynta havvindaktørenes overføringsanlegg, legge til grunn ulike spenninger og ta høyde for arealbehovene knyttet til disse. NVE legger til grunn at Statnett i sine utredninger vurderer og redegjør for forventet omfang av anlegg for havvind i landfallsområder, herunder både antall og spenning på kabler.

NVE legger som nevnt til grunn at grensesnitt mellom Statnett og havvindaktørene innenfor Utsira Nord samt tilknytning av Balder/Grane for konsekvensutredningen jf. forskrift om konsekvensutredninger ligger 300 m fra planlagte ilandføringspunkter. Dette betyr at Statnett, for alle alternativer, må utrede virkningene av et påregnelig antall og typer kabler fra ilandføringspunktet og 300 m ut i sjø.

Kraftledningstraseer beskrevet av Statnett

Statnett har beskrevet tilknytning av alle overnevnte stasjonsalternativer til ny Karmøy transformatorstasjon i Håvik. NVE ber om at Statnett så langt som nødvendig utreder alle disse. Dette inkluderer tilknytning av alternativ 2A og 2B både med luftledning og jordkabel, samt alternativ 3 med sjøkabel til Karmøy og jordkabel og luftledning videre til Håvik.

NVE ser at enkelte høringsinnspill er negative til at Statnett har foreslått luftledning i tillegg til jordkabel. NVE mener luftledning og jordkabel må utredes som likeverdige alternativ i denne saken. Det er på nåværende tidspunkt ikke avklart om nettløsningen Statnett planlegger vil bli klassifisert som transmisjonsnett eller kundespesifikke anlegg. Dette vil ha betydning for hvordan kostnadene for ledning vil bli fordelt mellom havvindaktørene, ev. Vår Energi og øvrige nettkunder. Kabel på dette spenningsnivået, og spesielt innskutte kabelstrekninger, er svært kostbart, og bruken må ses i lys av Stortingets kabelpolicy (Meld. St. 14 2011–2012). Denne sier at 420 kV-ledninger som hovedregel skal bygges som luftledning. Kabel kan vurderes dersom luftledning er teknisk vanskelig eller umulig, gir særlig miljøgevinst sammenlignet med luftledning og/eller en begrenset strekning med kabling kan gi en vesentlig bedre totalløsning alle hensyn tatt i betraktning.

NVE ser at mange høringsparter er positive til samordning av infrastruktur, men at enkelte også påpeker mulige konflikter ved dette. Dette gjelder bl.a. for alternativene 2A og 2B innenfor Hydro Energi AS sitt område på Karmøy, traseer der de går nær eksisterende gass- og kondensatorrørledninger som påpekt av Equinor Transportnet, og fortøyninger for planlagt akvakulturanlegg utenfor stasjonsalternativ 3 på Utsira som påpekt av Fiskeridirektoratet. I tillegg har flere grunneiere, slik som Svein og Oddny Ytreland, Knut Jarle Ytreland, Bjørn Hareide og Evy Blom Kalstø, Magnhild Kathrine Hevrøy, uttalt at traseer vil være i konflikt med deres egen arealbruk. NVE ber om at Statnett, på bakgrunn av innkomne innspill og i nødvendig grad i samråd med relevante interessenter som overnevnte, vurderer tilpasninger for å unngå eller minimere konflikt med annen eksisterende og planlagt infrastruktur og arealbruk. NVE viser også til at vi stiller krav om at Statnett redegjør for planlagt arealbruk og virkninger for andre planer og tiltak, landbruk, infrastruktur m.m. jf. kapittel 3.6.

3.6 Tiltakets virkninger for miljø og samfunn

3.6.1 Generelt

NVE vil i de følgende kapitlene vurdere konkrete forslag til nye utredningskrav som har kommet i høringsuttalelsene. Utredningstemaer skal ses i sammenheng innenfor hvert prosjekt der dette er relevant. Utredningene skal i tråd med krav i KU-forskriften ha referanse i nullalternativet, og beskrive miljøtilstanden med og uten tiltaket, men gitt andre gjennomførte og vedtatte planer og tiltak. Utredningen skal også vurdere samlede virkninger av tiltaket og andre eksisterende, godkjente eller planer eller tiltak.

NVE viser i utredningsprogrammet til Riksantikvarens og Miljødirektoratets håndbok [Konsekvensutredninger for klima og miljø \(M-1941\)](#) som er anerkjent metodikk for flere av temaene som inngår i utredning av virkninger for miljø og samfunn iht. forskrift om konsekvensutredninger. Vi viser også til metodikken i Vegdirektoratets [Håndbok V712 Konsekvensanalyser](#) som kan brukes til støtte for enkelte andre relevante tema som ikke omfattes av M-1941.

Innsamlede data skal systematiseres, gjøres tilgjengelige for offentlige myndigheter eller legges inn i offentlige databaser der det er lagt til rette for dette, jf. Riksantikvaren og Miljødirektoratets

håndbok M-1941. Når det gjelder data fra marinbiologiske undersøkelser, ber vi aktørene om å ta kontakt med Miljødirektoratet for avklaring av hvordan dette skal rapporteres.

3.6.2 Om avbøtende tiltak

NVE har mottatt flere innspill om tiltak som kan redusere negative virkninger, såkalte avbøtende tiltak. Flere av innspillene handler om forslag til alternative traseer og traséjusteringer, alternative stasjonsplasseringer.

Utsira kommune har konkret bedt om en vurdering av tilbakeføring av tapt natur som mudderstrandeng ved Nynorskveien, biotopforbedring av Måskittmyr eller en myrrestaurering. Kommunen og RWE Offshore Wind Norway 1 AS og NTE Energi AS har dessuten bedt om avbøtende tiltak for fritidsboliger på Utsira. Rogaland fylkeskommune har bedt om at det legges stor vekt på avbøtende tiltak som kamuflering for alternativet på Utsira av hensyn til kulturminner/-miljøer.

Miljødirektoratet har bedt om utredning av avbøtende tiltak ved etablering, drift og opprydding, både for fiske, hensyn til gyte- og yngleperiode og bevaring av naturmangfold (særlig naturtyper som kan være viktige oppvekstområder for fisk). Kystverket har på sin side bedt om vurdering av nedspyling/nedgraving eller overdekning av sjøkabler som avbøtende tiltak i områder med fiskeri og ankringsbehov.

Vår Energi har i meldingen selv foreslått mulige avbøtende tiltak, og Statnett har i redegjørelsen for sine planer bl.a. vist til at de utreder større områder enn det som kreves for bygging av deres anlegg for å styre arealbruken unna vesentlige verdier.

NVE stiller krav om at avbøtende tiltak skal vurderes for alle relevante temaer for både anleggs- og driftsfasen. Dette omfatter tiltak for å unngå, begrense, istandsette og som siste utfall eventuelt kompensere vesentlige negative virkninger jf. det såkalte tiltakshierarkiet. Beskrivelsen skal også omfatte en vurdering av hvorvidt det er hensiktsmessig å overvåke om tiltakene har ønsket effekt. NVE mener ev. planlagte overvåkningsordninger kan beskrives nærmere i en detaljplan som det vil bli satt vilkår om i en konsesjon. NVE mener dessuten at et særlig viktig avbøtende tiltak for Statnetts luftledningsalternativer vil være merking med fugleavvisere. NVE har også stilt krav om at Statnett og Vår Energi skal vurdere justeringer av foreslåtte traseer for å redusere eller unngå konflikter med andre interesser og arealbruk. NVE har også bedt Vår Energi om å vurdere en alternativ jordkabeltrasé mellom ny transformatorstasjon i Haugaland næringspark og Førresfjorden.

Det må i søknadene og konsekvensutredningene klart framgå hvilke avbøtende tiltak som Statnett og Vår Energi planlegger å gjennomføre, og som derfor også ligger til grunn for fastsatt konsekvensgrad. Statnett og Vår Energi må videre gi en oversikt over hvilke tiltak som kun er foreslått i utredningene, men som de ikke planlegger å gjennomføre og som derfor ikke inngår i konsekvensgraden.

3.6.3 Arealbruk og forholdet til planer og vern

Enkelte høringsparter er kritiske til at planer for bygging av de aktuelle nettanleggene er beskrevet for lite detaljert bl.a. når det gjelder planlagt arealbruk. NVE viser her til at planer på meldingsstadiet normalt vil være lite detaljerte. Et av formålene med høringen og påfølgende konsekvensutredning av planene er nettopp er å redusere konflikter basert på informasjonen som hentes inn.

Mange høringsparter er opptatt av mest mulig samordning av teknisk infrastruktur både på land og i sjø for å for å redusere inngrep, båndlegging av arealer og konflikter med miljøinteresser. Dette

gjelder både samordning av Statnetts og Vår Energi sine planer med hverandre og med annen eksisterende og planlagt infrastruktur. Siv og Runar Ingvaldsen mener en bør unngå nedbygging av natur i lys av Klimautvalget 2050 sin rapport, og stiller spørsmål ved om Statnett har vurdert sitt tiltak opp imot dette.

NVE har også mottatt høringsinnspill om at tiltakene flere steder kan komme i konflikt med eller må tilpasses annen eksisterende eller planlagt arealbruk, og at konsekvenser av flere traseer kontra samordning med annen teknisk infrastruktur må utredes. Tysvær kommune, Fagne, Horisont Energi, Kystverket m.fl. viser til infrastruktur som kan bli berørt av kabeltraseer og landfall. Karmøy kommune har bedt om at båndleggingssonen i sjø sør for Skudenes utredes dersom Vår Energi sitt alternativ 1 berører denne, og bedt om at jordkabelalternativ 2a ikke må skape utfordringer for planlagt utvidelse til fire felt og etablering av sykkelvei med fortau langs fv. 547.

NVE legger til grunn at Statnett og Vår Energi planlegger tiltakene for å minimere konflikt og ulemper for annen arealbruk. Dette forutsetter at aktørene også gjør nødvendige undersøkelser i konsesjonsfasen, inkludert i sjø. Vi legger også til grunn at begge aktørene planlegger for å minimere sin arealbruk, da nedbygging av arealer ofte er den største kilden til klimagassutslipp fra nettutbygging. Samtidig konstaterer vi at utbygging kraftnettet er nødvendig for å erstatte bruk av mindre klimavennlige fossile kilder, og at dette kan kreve nedbygging av karbonrike arealer, noe som også framgår av en tiltaksanalyse for skog- og arealbrukssektoren utarbeidet i 2023 på oppdrag fra Klima- og miljødepartementet². Vi viser til kapittel 3.9.2 for vår vurdering av høringspartenes forslag til alternative plasseringer av Statnetts transformatorstasjon i områder som allerede er påvirket av arealinngrep.

NVE krever at både Statnett og Vår Energi i konsesjonssøknadene gjør rede for arealbehov, hvilke typer areal som båndlegges og på hvilken måte. Vi stiller videre krav om at de beskriver forholdet til gjeldende private og offentlige planer, og at de gir en oversikt over bebyggelse nær ledningstraseer, transformatorstasjoner og landfall.

Karmøy kommune viser til at en samordnet nettilknytning for Utsira Nord med stasjon på vestsiden av Karmøy vil medføre flere sjøkabler hit, og at konsekvenser av samordnet / ikke samordnet nett i sjøarealet mellom Utsira og Karmøy er viktig å få belyst. NVE viser til at vi ber Statnett om å utrede konsekvensene av både Karmøy og Utsira for etablering av transformatorstasjon, og at denne utredningen vil belyse fordeler og ulemper ved begge disse. NVE legger, som nevnt i kapittel 3.5.1 til grunn at Statnett utreder virkninger fra land og ut til 300 m i sjø, som er området Statnett vurderer det er minst fleksibilitet når det gjelder hvor kabler kan legges og som dermed er av størst betydning for valg av stasjonsområde. Fra 300 m og ut til Utsira Nord, må konsekvensene utredes av havvindaktørene når de utarbeider konsesjonssøknad for sine nettanlegg.

Rogaland fylkeskommune ber om at det tydeliggjøres om ev. jordkabeltraseer vil krysse vassdrag der det blir nødvendig å søke om tillatelse etter forskrift om fysiske tiltak i vassdrag enten fra fylkeskommunen eller statsforvalteren. Fylkeskommunen viser i likhet med Statsforvalteren til at det vil kreves tillatelser til å fjerne kantvegetasjon jf. vannressurslovens § 11.

² Miljødirektoratet, Landbruksdirektoratet, Norges vassdrags- og energidirektorat, Statens Vegvesen. 2023. Tiltaksanalyse for skog- og arealbrukssektoren - Hvordan Norge kan redusere utslipp av klimagasser fra arealbruksendringer innen 2030. M-2493.

NVE krever at Vår Energi og Statnett må beskrive områder som er vernet eller planlagt vernet etter naturmangfoldloven, kulturminneloven og/eller plan- og bygningsloven. Det skal redegjøres for om tiltaket i anleggs- eller driftsfase er i strid med verneformålet. Om nødvendig skal det redegjøres for hvordan krav til dispensasjon eller endring av verneforskriften vil bli håndtert. Det må også framgå om tiltakene, herunder ved kryssing av vassdrag med jordkabler, vil kreve søknad om tillatelse etter forskrift om fysiske tiltak i vassdrag eller tillatelse til fjerning av kantvegetasjon vannressursloven § 11 slik Rogaland fylkeskommune ber om. Vurderingen må bygge på informasjon bl.a. fra temautredningen for naturmangfold og kulturminner/kulturmiljø.

NVE konstaterer at både Vår Energi og Statnetts planer vil berøre et særlig verdifullt og sårbart område (SVO), Boknafjorden og Jærstrendene (NS1). SVOer er områder som har vesentlig betydning for det biologiske mangfoldet og den biologiske produksjonen i havområdet, ofte også utenfor områdene selv. Statusen som SVO gir ikke direkte virkninger i form av begrensninger for næringsaktivitet, men signaliserer viktigheten av å vise særlig aktsomhet i disse områdene, og at aktivitet skal foregå på en måte som ikke truer områdenes økologiske funksjoner eller naturmangfold. NVE vil på bakgrunn av dette be begge aktører om å beskrive statusen for områdene og det faglige grunnlaget for statusen som SVO. Det må vurderes om tiltakene kan påvirke det biologiske mangfoldet som ligger til grunn for SVO-statusen negativt i vesentlig grad. Vurderingen må bygge på informasjon fra naturmangfoldutredningen. Vi viser til at det faglige grunnlaget og annen informasjon om SVO finnes på [Kunnskapsgrunnlaget Faglig forum for norske havområder \(miljodirektoratet.no\)](http://kunnskapsgrunnlaget.fagligforumfornorskehavomrader.miljodirektoratet.no).

3.6.4 Naturmangfold og vannmiljø

NVE krever konsekvensutredning av naturmangfold. Mange av forslagene til utredninger NVE har mottatt gjennom høringsinnspillene dekkes av standardkrav som NVE stiller bl.a. til utredning av konsekvenser for verneområder, naturtyper, arter av planter og dyr. Vi stiller spesifikke krav til metodikk, kilder og gjennomføring av utredningene.

Det er viktig å påpeke at utredning av virkninger av kraftledninger og transformatorstasjoner ikke skal gi en generell kartlegging av naturmangfoldet verken i traseene eller i omkringliggende områder. Utredningene skal gi beslutningsrelevant informasjon om forvaltningsrelevante naturverdier som erfaringsmessig kan være spesielt sårbare for bygging eller drift av denne type anlegg.

Som det framgår både av Vår Energi sin melding, flere høringsuttalelser og Statnetts og Vår Energis kommentarer til høringsinnspillene, er kystlynghei, naturbeitemark og ulike typer våtmark viktige naturverdier i tiltaks- og influensområdene. Tiltakene innebærer også lange strekninger i fjord og/eller sjø. Deler av tiltaks- og influensområdet for begge prosjektene ligger, som vist til, innenfor det særlig verdifulle og sårbare området (SVO) Boknafjorden og Jærstrendene (NS1). Det er registrert marine naturtyper som ålegraseng, skjellsandforekomster og tareskog. Av naturtyper skal utredningen legge vekt på de nevnte og naturtyper som er rødlistede eller har sentral økosystemfunksjon og skal kartlegges etter Miljødirektoratets instruks for terrestriske naturtyper, verdifulle naturtyper i ferskvann som skal kartlegges etter DN-håndbok 13, DN-håndbok 19 og OSPARs liste over truede og minkende habitater.

NVE konstaterer at både Karmøy og Utsira er svært viktige områder for fugl, og at virkninger for denne artsgruppen er et viktig tema i konsesjonssakene. Det er flere arter i området som er sårbare for arealinngrep, forstyrrelser i anleggsfasen og/eller er utsatt for kollisjon med luftledninger. Dette inkluderer hubro, som er en art som nevnes i flere av høringsuttalelsene. Miljødirektoratet har

påpekt at Karmøy er viktig for sjeldne fuglearter, at hovedtrekket av fugl i Norge går langs kysten, og at en luftledning på tvers av Karmøy derfor kan være svært negativt. Vår Energi har i sin melding også redegjort for at Utsira er et svært viktig område for sjeldne trekkfugl.

NVE ber Vår Energi og Statnett om å utrede virkningene for arter som kan bli negativt påvirket av tiltakene, med vekt på arter som er kritisk truet (CR), sterkt truet (EN), eller sårbar jf. gjeldende norsk rødliste for arter; prioriterte og fredede arter; spesielle økologiske former og andre spesielt hensynskrevende arter. I tillegg skal det legges vekt på andre arter som kan bli vesentlig påvirket av tiltaket, slik som fugl som er utsatt for kollisjoner med luftledninger eller sårbare for forstyrrelser i anleggsfasen. NVE ber om at Vår Energi og Statnett også vurderer virkninger for fisk, reker og andre dyrearter i sjø som kan bli påvirket av tiltaket.

NVE konstaterer at kraftledningstraseer over Karmøy vil krysse store myrområder. Denne naturtypen kan være under minsteareal for kartlegging som naturtype etter Miljødirektoratets instruks, men likevel være viktig for naturmangfoldet lokalt og på en landskapsøkologisk skala. Det er derfor viktig å kartlegge arter, også arter som er nær truet (NT), som har myr som funksjonsområde.

Utredningen skal også vurdere virkninger for geologisk mangfold. NVE ber om at dette inkluderer virkninger for rullesteinsstranda på Karmøy som bl.a. Ytraland og Sund velforening omtaler.

Utsira kommune har bedt om at virkninger vurderes i lys av flere mulige inngrep i tiltak- og influensområdet. NVE krever at det skal gjøres en vurdering av samlet belastning jf. naturmangfoldloven § 10. Vurderingen skal legge til grunn omsøkt tiltak og allerede gjennomførte og godkjente/vedtatte planer. NVE legger til grunn at dette i hovedsak gjelder større arealinngrep som det kan framskaffes en oversikt over gjennom offentlige planer, herunder kommunens arealplaner, samt utbygde og konsesjonsgitte kraftproduksjons- og nettanlegg i NVE Atlas. Vurderingen av samla belastning skal omfatte både tiltakets effekt på de enkelte miljøverdier, og en vurdering av hvordan dette påvirker økosystemet de er en del av.

Blant avbøtende tiltak Statnett skal vurdere er behov for bruk av fugleavvisere på strekninger av luftledningstraseer for å redusere kollisjonsfare for fugl. Statnett og Vår Energi må også vurdere avbøtende tiltak, herunder for kystlynghei, der traseer medfører negative virkninger for naturtypen. Traséjusteringer skal vurderes av Statnett og Vår Energi både for anlegg på land og i sjø for å unngå negative virkninger for naturtyper og arter.

Utredningene skal bygge på foreliggende informasjon i databaser og rapporter, lokale og regionale myndigheter samt lag/foreninger. NVE viser her også til eksisterende fugleradarundersøkelser som omtalt i høringsuttalelsen fra Miljødirektoratet. NVE stiller krav om gjennomføring av feltkartlegginger der informasjonsgrunnlaget vurderes som mangelfullt. Både Statsforvalteren i Rogaland og Miljødirektoratet har pekt på behov for kartlegging av marint naturmangfold som en del av kunnskapsgrunnlaget. NVE konstaterer at naturmangfold i sjø er lite undersøkt, legger til grunn at både Vår Energi og Statnett gjennomfører nødvendige undersøkelser i landfallsområder, SVOer og langs sjøkabeltraseer i fjorder for å avdekke naturverdier som er sårbart for påvirkning fra tiltakene. Behovet må også vurderes for åpne havområder ut over SVOene. Dette gjelder særlig der det i tillegg til naturmangfold kan være behov for å ivareta andre interesser langs traseene, og det dermed er liten fleksibilitet ved detaljplanlegging og kabellegging. En vurdering av kartleggingsbehov skal basere seg på dybde, bunntopografi og tilstedeværelse av kjente sårbare arter og naturtyper i området, samt gyte- og vandringsområder for fisk og andre arter som kan være sårbare ved gjennomføring av tiltakene.

Miljødirektoratet ber om at kartlegging av marint naturmangfold må gjennomføres i tråd med kapittel 5 i *Retningslinjer for miljøovervåkning av petroleumsvirksomheten til havs* (M-300). NVE har i etterkant av høringsuttalelsen avklart med Miljødirektoratet at dette er en skrivefeil, og at de mener å henvise til veilederen kapittel 6. NVE viser til at M-300 gjelder for overvåkning i forbindelse med forurensning, men at den skal legges til grunn så langt den passer for de naturtyper og artsgrupper som skal kartlegges og utredes.

3.6.5 Landskap og visualiseringer

Flere høringsparter, herunder Utsira og Karmøy kommuner samt beboere i Ytralandsområdet er opptatt av virkninger for landskap og kulturlandskap, terrengtilpasning av anlegg og muligheten for tilbakeføring av landskapet til opprinnelig stand etter nedleggelse av anlegget. Rogaland fylkeskommune og Utsira kommune peker på at Utsira er et kulturlandskap av nasjonal interesse (KULA-landskap), der det foreligger forvaltningsmessige råd som gjelder ved oppføring av nye bygninger.

Hvordan tiltaket vil påvirke landskapet er et viktig vurderingstema i konsesjonsbehandlingen. NVE krever at Vår Energi og Statnett skal beskrive landskapet i tiltaks- og influensområdene og vurdere hvordan anleggene kan påvirke landskapsverdier og landskapets karakter. Med tiltakene menes kraftledning, transformatorstasjoner, landfall, veier, riggplasser, massedeponier og eventuelle andre permanente hjelpeanlegg som er nødvendige for gjennomføring av tiltaket. Vurderingene må ta hensyn til virkningen av eksisterende eller vedtatte planer og tiltak, eksempelvis der anlegg planlegges samlokalisert med andre industrianlegg eller kraftledninger.

NVE ber om at Statnett og Vår Energi også vurdere de visuelle virkningene tiltaket vil gi for bolig- og hytteområder. Vurderingen må gjøres basert på avstanden til tiltaket, utsiktsretning fra boliger/hytter og ev. silhuettvirkninger/bakgrunnsdekning.

Bruk av visualisering er en viktig del av vurderingen av de visuelle virkningene, og NVE setter alltid krav om visualiseringer for slike tiltak. Dersom Statnett eller Vår Energi søker om alternative traseer, skal kravene om visualisering være dekkende også for disse.

NVE ber om at Statnett utarbeider visualiseringer av transformatorstasjoner og ledninger fra områder der disse kan forventes å bli synlige fra andre bebygde områder, ferdselsårer, særlig viktige friluftslivsområder, turistattraksjoner og kulturmiljøer som blir berørt av tiltakene. Dette inkluderer slike områder i sjø. Vi vil også be om at Statnett visualiserer transformatorstasjonsalternativet på Utsira fra områder på øya som Rogaland fylkeskommune spesielt har trukket fram og som er spesifisert i kapittel 3.6.6. NVE mener en digital 3D modell vil være et nyttig verktøy for visualisering av luftledninger og ev. transformatorstasjoner. Vi stiller derfor krav om at Statnett utarbeider dette for viktige områder av typen som beskrevet over der ledningen kan bli synlig over lengre strekninger. Statnett skal i utredningsarbeidet ta kontakt med berørte kommuner for innspill til hvilke strekninger det er hensiktsmessig å utarbeide fotovisualiseringer og/eller en 3D-modell for. Modellen skal gjøres tilgjengelig på Statnetts nettsider.

NVE ber også Vår Energi om å visualisere transformatorstasjon og kompenseringanlegg for alternativ 1 i Gismarvik, samt traseer og landfall. Det skal tas kontakt med Tysvær kommune for å velge ut representative fotostandpunkt.

Vi vil i tillegg be Statnett og Vår Energi om å vurdere avbøtende tiltak, som terrengtilpasning, farge- og materialvalg på transformatorstasjoner, vegetasjonsskjermer m.m. Statnett må også vurdere farge- og materialvalg for master og liner. NVE ber spesielt om at Statnett vurderer avbøtende

tiltak for landskap for alternativ 3 innenfor KULA-landskapet på Utsira, der det jf. Rogaland fylkeskommunes høringsuttalelse også foreligger forvaltningsråd for arkitektonisk utforming av nye bygninger. Her legger NVE til grunn at tiltak også vurderes for nærliggende fritidsboliger.

NVE viser til at det i en konsesjon vil bli stilt krav om at aktørene må utarbeide en detaljplan som bl.a. skal beskrive terrengmessig tilpasning av anleggene og istandsetting av berørte områder etter anleggsfasen. Vi viser også til at en konsesjonær, før nedleggelse av anlegget når konsesjonstiden utløper, må varsle NVE skriftlig jf. § 3-5. Konsesjonæren plikter å fjerne det nedlagte anlegget og så langt det er mulig føre landskapet tilbake til opprinnelig tilstand. NVE kan gi bestemmelser om hvordan tilbakeføringen skal skje.

3.6.6 Kulturminner og kulturmiljøer

Rogaland fylkeskommune skriver i sine høringsuttalelser at det er behov for arkeologiske undersøkelser jf. kulturminneloven § 9 for Vår Energi og Statnett sitt alternativ 3, sannsynligvis også for 2 og langs jordkabeltrasé for alternativ 1.

Både Utsira kommune og fylkeskommunen peker også på Utsira som et sted med mange kjente kulturminner og potensiale for ukjente kulturminner. Både kommunen og fylkeskommunen er opptatt av at virkningene for kulturminner og kulturlandskap og avbøtende tiltak utredes. Fylkeskommunen ber om visualiseringer av tiltaket fra tiltaks- og influensområdet, herunder fra de viktigste automatisk freda kulturminnene og utsiktspunkter på Utsira som Utsira fyr og Børje.

Karmøy kommune mener Vår Energis atkomstvei til Sjovika i alternativ 2A kan være i konflikt med kulturlandskap, og mener dette er en av flere faktorer som gjør det nødvendig å utrede andre stasjonsplasseringer enn den meldte. NVE legger til grunn at kommentaren også kan være aktuell i forbindelse med Statnetts videre utredninger for stasjonsalternativet på Ytraland.

Stavanger maritime museum mener det er potensiale for funn av og konflikt med skipsvrak langs alle sjøkabelalternativene meldt av Vår Energi, og at de vil kreve å gjennomføre arkeologiske registreringer før de kan uttale seg til konsesjon/detaljplan.

RWE Offshore Wind Norway 1 AS og NTE Energi AS skriver i sin uttalelse at det er behov for å hensynta bl.a. potensielle freda kulturminner i forbindelse med etablering av en stasjon for samordnet nettilknytning for Utsira Nord.

Ytraland og Sund velforening og grunneierne Knut Jarle Ytreland, Solveig Lygre Traa, John Ivar Traa og John Harald Olsen i området Sjovika/Ytraland, mener stasjonsalternativ ved Ytraland og/eller Sjovika vil medføre at kulturminner vil gå tapt. Grunneier Birgit Elisabeth Hjelmtvedt viser på sin side til flere kulturminner på sin eiendom på Kallstø.

Vår Energi har redegjort for at de vil ha dialog med Stavanger maritime museum for å kunne registrere kulturminner langs sjøkabeltraseen for alternativ 1. Statnett har uttalt at de legger et stort utredningsområde til grunn for stasjonsalternativer for å kunne tilpasse anleggene til kjente og hittil ukjente kulturminner.

NVE ber i utredningsprogrammene om at Statnett og Vår Energi beskriver og utreder virkningene for kjente automatisk fredede kulturminner og kulturmiljøer, vedtaksfredede kulturminner, nyere tids kulturminner og kulturmiljøer i tiltaks- og influensområdet. Dette skal gjøres både for land og sjø. Utredningen skal beskrive og vurdere virkningene kulturminner og kulturmiljøer. Vi viser til at vi ber Statnett om å legge til grunn et ytterlig større utredningsområde enn de opprinnelig foreslo på Ytraland, jf. kapittel 3.5.2. Dette er bl.a. for å ha fleksibilitet til å justere stasjonsplasseringen,

avhengig av hva konsekvensutredningene avdekker. Vi legger dessuten til grunn at aktørene i størst mulig grad tilpasser planene, inkludert planer for veier, slik at virkningene for kulturminner og kulturmiljøer minimeres.

Det skal utarbeides visualiseringer der tiltaket får vesentlige visuelle virkninger for kulturmiljøer. NVE stiller krav om at Statnett utarbeider visualiseringer av stasjon og andre synlige anlegg på Utsira fra Utsira fyr og Børje slik Rogaland fylkeskommune ber om. Statnett skal også ta kontakt med Utsira og Karmøy kommuner samt Rogaland fylkeskommune for å innhente forslag til eventuelle øvrige standpunkter for visualiseringer av tiltakene fra viktige kulturminner/kulturmiljøer i tiltaks- og influensområdet.

Potensialet for funn av automatisk fredete kulturminner skal vurderes. For strekninger eller områder med stort potensiale for funn av hittil ukjente automatisk fredete kulturminner, skal vurderingene i nødvendig grad suppleres med befarings på barmark av noen med kulturminnefaglig kompetanse. Når det gjelder undersøkelser i sjø, legger NVE til grunn at Vår Energi gir Stavanger maritime museum mulighet til å delta og/eller får tilgang til data fra undersøkelser som planlegges for kartlegging av naturmangfold eller andre forhold langs sjøkabeltraseen.

NVE vil ikke stille krav om oppfyllelse av undersøkelsesplikten etter kulturminneloven i forkant av en konsesjonssøknad, men viser til etablert praksis for at disse kan utføres etter at en konsesjon er gitt. Begrunnelsen er at det på søknadstidspunktet foreligger flere alternativer, og ikke er klart hvilke områder/punkter som blir direkte berørt. Det er i konsesjonen mulig å stille vilkår om tiltak for å unngå direkte inngrep eller begrense indirekte virkninger for kulturminner.

3.6.7 *Friluftsliv*

Tysvær kommune har bedt om utredning av friluftslivsinteresser særlig til sjøs. Karmøy kommune har i sin høringsuttalelse vist til friluftslivsinteresser knyttet til områder berørt av alle alternativene og bedt om at temaet utredes. De viser dessuten til en egen kartlegging av viktige landbruks-, natur- og friluftsområder som supplement til kunnskapsgrunlaget. Ytraland og Sund velforening opplyser om friluftsliv i områdene som bli berørt i forbindelse med en transformatorstasjon i Ytralandsområdet. Siv og Runar Ingvaldsen, Bjarne Hareide og Evy Blom Kalstø samt Reidun Kvalevaag Hagen opplyser om bruk av Kallstøområdet til friluftsliv.

NVE vil stille krav om Statnett og Vår Energi skal beskrive friluftslivet i tiltaks- og influensområdene på land og sjø. Direkte virkninger, eksempelvis som følge av nye barrierer for ferdsel, og indirekte virkninger, bl.a. som følge av redusert attraktivitet, skal utredes. Utredningene må ses i sammenheng andre relevante temautredninger, herunder for naturmangfold og landskap.

3.6.8 *Fiskeri, havbruk, landbruk og andre naturressurser*

Fiskeri og havbruk

Fiskeridirektoratet, Sør-Noregs fiskarlag, Utsira kommune, Tysvær kommune og Karmøy kommune ber om at konsekvenser for fiskeri utredes.

Fiskeridirektoratet og Sør-Noregs fiskarlag gir i sine uttalelser til Vår Energis melding og Statnetts planer rede for fiskeriaktivitet samt oppvekstområder og andre viktige funksjonsområder for fisk langs alle alternativer. De mener Vår Energi sitt meldte alternativ 1 vil gi vesentlig negative virkninger for kystnær fiskeriaktivitet, herunder for rekefiske. Det drives også et betydelig fiske fra Norskerennen til Balder- og Granefeltene som vil bli berørt av meldte traseer. Fiskarlaget viser til at allerede eksisterende infrastruktur, spesielt kystnær, er problematisk der det tråles. Begge

høringspartene er opptatt av tidlig involvering av fiskeriinteressene, at traseer utredes grundig, og at sjøkabelen gjøres overfiskbar.

Som en del av utredningen ber Fiskeridirektoratet om at det gjøres undersøkelser langs traseene slik at det klargjøres hvor kabelen vil pløyres/spyles ned i sedimenter. Direktoratet ber videre om at det utredes hvorvidt dette kan frigjøre finpartikulært materiale i anleggsfasen som kan skade det marine økosystemet, samt beskrives avbøtende tiltak ved etablering, drift og opprydding for fiske og funksjonsområder for fisk. Vår Energi mener at det foreslåtte utredningsprogrammet dekker disse momentene, og at de tidlig vil involvere fiskeriinteressene.

Fiskeridirektoratet peker også på at det på østsiden av Utsira er klarert en akvakulturlokalitet for matfisk, Tednevik, og at det i tillegg ligger et settefiskanlegg på land i Nordvikvågen. Anleggets planlagte fortøyninger vil komme i omtrent samme område som er aktuelt for ilandføring av sjøkabel. Anleggsarbeid med kabelen kan få konsekvenser for akvakulturvirksomheten. Direktoratet mener at det må gjøres nærmere utredninger for akvakultur om ilandføringen kommer nært på lokaliteten Tednevik.

I sin kommentar til Sør-Noregs Fiskarlags uttalelse, skriver Vår Energi bl.a. at de planlegger mest mulig samordning av kabelen med annen infrastruktur, og nedspyling der det finnes løsmasser for å gjøre kabelen overtrålbare.

NVE mener fiskeri og havbruk er sentrale tema å utrede i disse sakene, og stiller i utredningsprogrammene krav om at Statnett og Vår Energi skal utrede virkningene tiltakene vil ha for disse næringene. Utredningen skal bygge på metodikken for tema fiskeri og havbruk i Vegdirektoratets håndbok V712 så langt denne passer.

Dagens og mulig framtidig fiskeriaktivitet i området skal beskrives. Beskrivelsen skal bl.a. omfatte arealbruk (for eksempel intensiv bruk til fiskeri og låsettingsplasser) samt type redskap som benyttes. Områder hvor det benyttes aktive redskap, eksempelvis bunntål, er spesielt relevant. Gyte-, oppvekst- og vandringsområder samt ev. andre funksjonsområder for fisk og skalldyr skal beskrives. De aktuelle artenes gyteperioder samt sesong for fiske må oppgis.

Virkningene for fiskeri skal utredes bl.a. på bakgrunn av kabelens arealbruk, hvordan kabelen planlegges lagt og hvilken virkning dette på arter og/eller funksjonsområder som følge av mekanisk skade og oppvirvling av sedimenter. I områder av vesentlig betydning for fiskerier næringen, må det framgå om det er behov for stein- og grusdumping, graving, sprenging og nedspyling, og hva virkningen av dette er for fiskerier næringen. Hvordan kabelleggingen best mulig kan gjennomføres for å unngå konflikt med trålfiske, annet fiske og oppankringsplasser skal beskrives. Det må også vurderes hvordan anleggsarbeid i ulike sesonger kan påvirke bestandene og/eller fiskerierne, og hvordan arbeidene kan tilpasses sesongmessig for å begrense virkningene.

NVE krever videre at Statnett og Vår Energi beskriver havbruksaktiviteten i området, herunder nærliggende lokaliteter og avsatte havbruksarealer i kommuneplaner som er vedtatt eller under behandling. NVE legger til grunn at tiltakene så langt som mulig planlegges slik at det ikke er til hinder for havbruksinteressene. Vi viser imidlertid til at det etter en ev. konsesjon sannsynligvis vil være mulig å gjøre nødvendige tilpasninger til eksisterende anlegg gjennom dialog med lokalitetseier og planlegging av gjennomføring. For avsatte havbruksarealer skal det foreligge en vurdering av om tiltaket kan komme i konflikt med en framtidig lokalitet.

Sør-Noregs fiskarlag forutsetter at de blir involvert i endelig utforming av trasé og planlegging av kabelutleggingen. NVE ber om at Statnett og Vår Energi tar kontakt med Fiskeridirektoratet, Sør-

Noregs fiskarlag og ev. lokale fiskarlag for å innhente informasjon som ikke framgår av offentlige databaser som Yggdrasil, herunder sporingsdata for fiskefartøy. Fiskarlag og havbruksaktører bør konsulteres for innspill til hvilke traseer som er minst mulig konfliktfylt for fiskeri- og havbruksnæringen og for vurdering av øvrige avbøtende tiltak, herunder periode for utlegging av kabel. Traséjusteringer og avbøtende tiltak må samtidig ses i sammenheng med virkninger for andre berørte interesser, herunder naturmangfold. Informasjon om havbruk hentes fra kommunale planer og Akvakulturregisteret (fiskeridir.no). Dato for uthenting av data skal oppgis. Utredningene skal også bygge på annen relevant informasjon fra øvrige temautredninger, herunder for marint naturmangfold.

NVE viser til at det i forbindelse med en konsesjon vil bli stilt vilkår om at aktørene må utarbeide en detaljplan, og at det der også vil bli stilt krav om involvering av vesentlig berørte interesser.

Jordbruk, skogbruk og utmarksressurser

Flere grunneiere til landbrukseiendommer som blir berørt av stasjon, kraftledning og andre anlegg på Ytraland har uttalt seg mot stasjon her bl.a. som følge av negative virkninger for landbruk. Dette gjelder bl.a. Svein og Oddny Ytreland og Knut Jarle Ytreland, Solveig Lygre Traa og John Ivar Traa. Magnhild Kathrine Hevrøy har uttalt seg mot ledningstrasé over sin eiendom og eiendommer hun skal kjøpe rett vest for Håvik. NVE konstaterer også at stasjonsalternativ 3 på Utsira ligger i eller nær et område med overflatedyrka mark og innmarksbeite. Statsforvalteren i Rogaland og Karmøy kommune ber om at utredningen redegjør for virkninger av luftledninger på godkjente spredearealer for husdyrgjødsel og vann.

NVE stiller krav om at Statnett beskriver og vurderer virkningene for jordbruksarealer som blir berørt av anleggene, som følge av beregnet arealbeslag (tap av dyrka og dyrkbar jord og beite). Driftsulemper og virkninger for produksjon skal beskrives. Eventuelle virkninger for jordbruksmaskiner, beitebruk og begrensninger for spredning av gjødsel og vann skal inngå i vurderingene. Statnett må også vurdere virkningene for skogbruk, slik Karmøy kommune ber om for lednings-traseer over Karmøy.

Vår Energis alternativ 1 går i hovedsak gjennom et område regulert til industriformål, og berører ikke jord- eller skogbruksinteresser. NVE ser at et alternativ med trasé nord for Gismarvik og ned til Førresfjorden, som NVE har bedt blir utredet, kan komme i berøring med dyrkbar jord. NVE ber om en nærmere vurdering av virkninger for denne ressursen.

Mineralressurser

NVE stiller krav om at Statnett og Vår Energi beskriver eventuelle mineralressurser som blir berørt av tiltakene, og at virkninger for ressursene utredes.

Drikkevannsressurser

NVE stiller krav om at Statnett og Vår Energi kartlegger offentlige og private drikkevanns- og reservevannkilder basert på offentlig informasjon. Ved transformatorstasjoner skal det innhentes informasjon fra private grunneiere. Risiko for å forurense, redusere kapasiteten på eller på andre måter påvirke vannforsyningen skal utredes. NVE mener at en detaljert kartlegging av private brønner langs ledningstraseer og hjelpeanlegg kan gjennomføres i forbindelse med en detaljplan.

Utredningen må også bygge på informasjon fra utredningene om forurensning (jf. kapittel 3.6.12) og vannmiljø (jf. kapittel 3.6.4).

3.6.9 Nærings- og samfunnsinteresser

Rogaland fylkeskommune, Tysvær kommune og Haugaland Vekst IKS er i sine høringsinnspill opptatt av virkningen av planlagt kraftuttak fra Gismarvik transformatorstasjon for landstrøm til Balder og Grane, herunder for eksisterende og ev. nye kraftkrevende planer i regionen. Fylkeskommunen og Tysvær kommune er også opptatt av hvordan prosjektet kan påvirke forsyningssikkerhet og kostnader for industri.

Som det framgår av kapittel 3.4.2, vil NVE ikke be om at Vår Energi utreder dette ettersom Statnett har behandlet Vår Energi sin forespørsel om tilknytning fra Vår Energi som forbruksaktør på ordinær måte og vurdert uttaket som forsvarlig.

Rogaland fylkeskommune forventer at Statnett belyser i hvilken grad de ulike alternativene vil bidra til lokal verdiskaping for Haugalandet generelt og Utsira spesielt. Utsira kommune mener det må ses på samlet virkning av lokalisering av anlegget med vekt på bl.a. betydning for utvikling av Utsirasamfunnet og andre mindre lokalsamfunn på Karmøy. I konsesjonsbehandlingen legger NVE vekt på samfunnsmessige virkninger som helhet framfor enkeltsamfunn eller enkeltbedrifter isolert. Vi ber imidlertid om at Statnett og Vår Energi gir en overordnet beskrivelse av tiltakenes eventuelle virkninger for lokalt og regionalt næringsliv, sysselsetting og verdiskaping.

3.6.10 Elektromagnetiske felt

Flere høringsparter er opptatt av elektromagnetiske felt der ledningen går i nærheten av bebyggelse.

Direktoratet for strålevern og atomsikkerhet (DSA) er ansvarlig myndighet for problemstillinger knyttet til elektromagnetiske felt og helse. NVE forholder seg til de enhver tid oppdaterte [anbefalinger fra DSA](#) og forvaltningspraksis fastsatt av Stortinget i St.prp. nr. 66 (2005-2006). Grenseverdien for lavfrekvente magnetfelt fra strømmettet er 200 μT , og befolkningen vil normalt ikke bli eksponert for slike nivåer. Forskning på magnetfelt fra kraftledninger, herunder celle- og dyreforsøk, har forsøkt å finne en sammenheng mellom magnetfelt og helseeffekter. Det er ikke dokumentert noen negative helseeffekter ved eksponering av magnetfelt, så lenge feltstyrken er lavere enn på 200 μT .

For å ta høyde for at det fortsatt eksisterer en liten vitenskapelig usikkerhet på området, skal det etter DSAs imidlertid anbefaling ved etablering av nye kraftledninger ved eksisterende bygg vurderes tiltak som kan redusere magnetfeltet dersom det ved boliger, skoler eller barnehager overstiger 0,4 μT i årsgjennomsnitt. Statnett og Vår Energi skal derfor vurderer elektromagnetiske felt. Det skal vurderes avbøtende tiltak for eventuelle boliger, skoler eller barnehager som kan bli eksponert over denne feltstyrken.

3.6.11 Støy

Ytraland og Sund velforening er bekymret for støy fra en ny stasjon i Ytralandsområdet. NVE stiller krav om at Statnett og Vår Energi skal vurdere og beskrive støy fra anleggene ved ulike værforhold. Støy skal også beskrives for anleggsfasen. Der det er sannsynlig at transformatorstasjoner kan gi økt støy for støyfølsom bebyggelse eller stille områder, skal det utarbeides støysonekart. Dersom slike områder eller bebyggelse får støy over gjeldende grenseverdier, skal avbøtende tiltak vurderes.

3.6.12 Luft- og grunnforurensning (inkludert forurensede sedimenter)

Vår Energi viser i meldingen til at legging og nedspyling/tildekking av kabel kan gi oppvirvling av sedimenter, og at dette kan være problematisk der sedimentene er forurensede, slik som bl.a. i Karmsundet. NVE stiller i utredningsprogrammet krav om at Statnett og Vår Energi beskriver mulige kilder til forurensning fra anleggene og anleggsfasen. Dette inkluderer f.eks. oljeavrenning fra transformatorstasjoner, spredning av forurenset grunn eller sedimenter og støv i anleggsfasen. Det skal beskrives hvilke tiltak som skal gjennomføres for å unngå forurensning.

Dersom det vurderes å være en risiko for at tiltaket kan medføre forurensning med varige virkninger, skal dette konsekvensutredes i tråd med kravene i Miljødirektoratets håndbok for konsekvensutredninger. Vi viser også til [Miljødirektoratets veileder M-350 Veileder for håndtering av sediment - revidert 25. mai 2018](#).

NVE viser til kapittel 3.6.4 for en beskrivelse av kravene til utredning av vannforurensning.

3.6.13 Klimagassutslipp

NVE stiller krav om utredning av klimagassutslipp som følge av arealbruksendringer både for ryddebelte for luftledninger, arealinngrepene som jordkabeltraseer medfører, nye transformatorstasjoner og permanente og midlertidige hjelpeanlegg.

NVEs krav viser til beregningsmetodikken i Riksantikvaren og Miljødirektoratets KU-håndbok (M-1941), men med en tilpasning som tar hensyn til at bygging av luftledninger kun krever hogst av ryddebelte, og ikke fjerning eller graving i jord, slik metodikken i KU-håndboka legger til grunn. Utslippene langs en ledningstrasé vil derfor være lavere enn eksempelvis fra en veiutbygging på den samme strekningen. Tilpasningen gjelder ikke jordkabler.

NVE krever ikke dybdemålinger der luftledningstraseer krysser myr. NVE mener dette vil kreve uforholdsmessig omfattende feltarbeid for et tiltak hvor det utredes mange ulike traséalternativer over et stort geografisk område, og der det på søknadstidspunktet er uklart om tiltaket vil gi direkte inngrep i myr. Dette vil først være klart ved detaljprosjektering av mastepunkter, og skal omtales i en detaljplan som må være godkjent av NVE før Statnett kan starte bygging. Krav om dybdemåling legges imidlertid til grunn der jordkabeltraseer gir inngrep i myr.

NVE ber også om at Statnett og Vår Energi, jf. krav til beskrivelse av utbyggingsplanene i NVEs søknadsveileder, redegjør for hvordan de vil begrense klimagassutslipp fra materialer som brukes i transformatorstasjoner og kraftledninger, og fra transport i anleggsfasen.

3.6.14 Luftfart, skipstrafikk, kommunikasjonssystemer og annen infrastruktur

Det har kommet flere innspill, bl.a. fra Tysvær kommune, Kystverket, Fagne, Horisont Energi og Haugaland Næringspark, om at arealbruken for alternativ 1 må tilpasses annen eksisterende og planlagt infrastruktur og aktivitet på land i Tysvær og i Førresfjorden. NVE konstaterer at det er behov for en detaljert planlegging av arealbruk for alternativ 1 i Tysvær og videre i fjorden for å unngå eller minimere ulemper og konflikt med andre aktørers planlagte og eksisterende infrastruktur og bruk av land- og sjøområder. Vi ber om at Vår Energi utreder og detaljerer traseen i tett samarbeid med alle relevante aktører, inkludert overnevnte. Vi viser også til at vi stiller krav om at Vår Energi og Statnett må beskrive hvordan kabelen planlegges lagt, herunder hvor det planlegges overdekning (kapittel 3.2). Vi ber også om konsekvensutredning av fiskeri (kapittel 3.6.8).

Avinor har kun uttalt seg til Vår Energi sine planer, og mener tiltaket ikke forventes å påvirke Avinors kommunikasjons-, navigasjons- eller overvåkningsanlegg. NVE legger til grunn at Vår Energis planer innebærer en ny transformatorstasjon inne på et regulert industriområde, og ikke vil representere en risiko for konflikt med kommunikasjons-, navigasjons- eller overvåkningsanlegg for luftfarten.

Statnetts planer innebærer alternativer med luftledning over Karmøy. NVE vil derfor stille krav om at Statnett utreder om ledninger eller øvrige anlegg utgjør hindringer for luftfarten, spesielt for lavtflygende fly og helikopter. Det skal oppgis hvilke luftstrek og/eller master som antas at skal merkes etter forskrift om merking av luftfartshinder, og hvordan disse mastene vil merkes. Det skal tas kontakt med Avinor og Luftfartstilsynet samt operatører av lavtflyvende fly og helikopter.

Forsvarsbygg har i sin høringsuttalelse skrevet at kabler og annen infrastruktur ikke må komme i berøring med noen områder som er omfattet av militære forbudsområder innen Sjøforsvaret (FOR-2018-12-20-2058) og at det må tas særlig hensyn til skyte- og øvingsfelt i sjø. NVE ber om at Statnett og Vår Energi vurderer virkninger for skyte- og øvingsfelt samt kommunikasjons-, navigasjons-, radar- og overvåkningssystemer. Forsvarsbygg skal kontaktes for å kunne gi innspill til utredningen.

Virkninger for andre kommunikasjonssystemer skal vurderes, herunder telenett og nødnett.

Statens vegvesen skriver at sikringssonen rundt Karmøytunellen må ivaretas ved Vår Energi sitt alternativ 1 som medfører kryssing av tunellen, og at arbeidene her og nær eller ved annen offentlig vei må avklares med veimyndigheter/veieiere. Vegvesenet ber også om at ev. transport på vegnett må beskrives, herunder ev. påvirkninger på trafiksikkerhet og framkommelighet. Dette er også et tema som Ytraland og Sund velforening og flere andre grunneiere på Karmøy er opptatt av. Flere av disse mener vegnettet i området ikke er dimensjonert for nødvendig tungtransport. Vegvesenet ber om at eventuelle nye avkjørsler og opplagsplasser i forbindelse med arbeidet må beskrives. Karmøy kommune skriver i sin uttalelse til kabelalternativ 2a at denne ikke må skape utfordringer for planlagt utvidelse til fire felt og etablering av sykkelvei med fortau langs fv. 547. Statnett har i kommentar til uttalelser om bruk av eksisterende og bygging av nye veier uttalt at dette vil utredes i konsesjonssøknaden.

Fagne viser til at både Statnetts og Vår Energi sine planer innebærer kryssing av og/eller nærføring til Fagnes nettanlegg. Fagne mener det må tas hensyn til beredskap ved ev. feilsøking og redusert overføringsevne ved nærføring av flere kabler.

Som det framgår av kapittel 3.2, krever NVE at både Vår Energi og Statnett gir en overordnet beskrivelse av planlagt transport i konsesjonssøknaden. Planene må også redegjøre for planlagt permanente hjelpeanlegg og behovet for midlertidige hjelpeanlegg. NVE viser til at det ved en konsesjon vil bli stilt vilkår om utarbeidelse av en detaljplan der beskrivelse av planlagt transport og behovet for tiltak for trafiksikkerhet og framkommelighet vil være en viktig del. NVE viser til at både konsesjonssøknaden og detaljplanen vil bli sendt på høring. Detaljplanen må være godkjent av NVE og nødvendige tillatelser fra rette veimyndighet/veieier må være innhentet før anleggsarbeidene kan starte.

NVE ber også om at både Vår Energi og Statnett gjør rede for planlagt nærføring og eller kryssing av vei, VA-anlegg og andre ledninger. Det skal herunder oppgis om nærføring eller kryssing av infrastruktur vil kreve tillatelser etter annet lovverk.

NVE viser til at forskrift om elektriske forsyningsanlegg stiller krav til avstand og forlegning av elektriske ledninger. Forskriften stiller konkrete avstandskrav til luftledninger, mens det for kabler står at "*Utstyr og kabler skal ha elektriske, mekaniske og miljømessige egenskaper som er tilpasset bruksformålet og miljøet hvor det skal brukes. Utstyr og kabler skal være trygt plassert og forlagt*". I Direktoratet for samfunnssikkerhet og beredskap (DSB) sin veileder til forskriften, utdypes det for kabler at det ved parallelføring og kryssing må hindres at kortslutninger eller jordslutninger som forårsaker farlige spenninger i andre kabler må hindres. Når det gjelder tilgang til feilretting, viser NVE til at konsesjonærene må gjøre avtaler som sikrer at nye anlegg plasseres slik at alle konsesjonærene har tilgang til feilretting. NVE legger til grunn at Statnett og Vår Energi planlegger tiltakene i kontakt med andre netteiere for å unngå konflikt og sikre at de er samsvar med gjeldende krav.

Det framgår av Vår Energi sin melding at det tiltaket berører farleder for skipstrafikk. Horisont Energi har opplyst om at deres planer i forbindelse med Gismarvik CO₂ Hub prosjektet vil øke skipstrafikken inn til Gismarvik. Kystverket har bedt om en utredning av virkninger for skipstrafikk i anleggs- og driftsfase, samt at ankrings-, opplags- og riggområder må hensyntas. NVE ber både Statnett og Vår Energi om å utrede virkninger for skipsfart. Eksempelvis skal virkninger for navigasjonsinstallasjoner, hoved- og biled, farledsareal, ankrings-, opplags- og riggområder og eventuelle losbordingsfelt vurderes.

Equinor Transportnet og Gassco har bedt om en utredning av om samlokalisering av nye kraftledninger med eksisterende gassrørledninger kan gi begrensning på drift av rørledningene. De ber også om utredning av om nettanleggene kan gi forstyrrelser på kommunikasjonskabler som ligger langs rørledningene og som er nødvendig for sikker drift, og korrosjon på rørledningene. I tillegg ber de om en risikovurdering av strømkabler som mulige tenkilder langs gassrørledningene. NVE viser til at vi krever en utredning av nettanleggenes arealbruk og virkninger for annen eksisterende og planlagt arealbruk, se kapittel 3.6.3, og sikkerhet for anleggene jf. kapittel 3.7. Vi vil også be Statnett om å utrede virkningene for driften av og påvirkning på rørledningene som Equinor Transportnet og Gassco ber om. Dette gjelder også for Vår Energi i den grad deres planer berører eller gir nærføring til slike anlegg.

3.7 Naturfare og beredskap

Enkelte høringsparter, herunder Knut Jarle Ytreland og Siv og Runar Ingvaldsen, har stilt spørsmål ved driftssikkerheten til anleggene ved lokalisering på steder langs kysten utsatt for vind og sjøsprøyt. Statsforvalteren har bedt om en risikovurdering kryssing mellom kabler og eksisterende kabler og rørledninger, samt av samlokalisering av Statnetts anlegg med anlegg som gassrørledninger, eksplosivlager og storulykkevirksomheter.

Vår Energi har i sitt forslag til utredningsprogram dekket deler av dette. NVE ber Vår Energi og Statnett om å utrede naturfare og beredskap i tråd med kravene i kap. 6 Naturfare og beredskap i [NVEs veileder for utforming av søknader om konsesjon for nettanlegg](#). Det skal vurderes fare både for naturgitt skade på omsøkte anlegg og for at bygging av anleggene kan medføre økt risiko for å utløse naturgitt skade på omgivelsene. Med naturgitt skade menes stormflo, flom, uvær, skogbrann, trefall m.m. Effekten av klimaendringer skal hensyntas der relevant. NVE legger til grunn at en vurdering av farer tilknyttet nærføring til / kryssing av eksisterende infrastruktur, herunder gassrørledninger, inngår i vurderingene.

Karmøy kommune har bedt om en redegjørelse for hvem som har beredskapsansvaret dersom noe skulle skje med ledningen i sjø eller på land. Dette er forhold som er klart regulert, og NVE vil derfor

ikke kreve at Vår Energi eller Statnett redegjør nærmere for det i forbindelse med konsesjonssøknadene.

Det gjøres oppmerksom på at klassifisering av anlegg og detaljskjema er unntatt offentlighet og skal verken inngå eller beskrives i offentlige dokumenter. Dokumenter som er unntatt offentligheten merkes, og legges som vedlegg til konsesjonssøknaden / utredningen av naturfare og beredskap.

3.8 Forholdet til grunn- og rettighetshavere

Flere privatpersoner er opptatt av spørsmålet om inngrep på egen grunn og kompensasjon knyttet til dette. Noen høringsparter, herunder Wenche Ytreland, har stilt krav til hvordan kompensasjon bør beregnes.

Statnett har i sin kommentar til dette sagt at de vil redegjøre for behov for kjøp og/eller leie av arealer til anlegg og anleggsgjennomføring i konsesjonssøknaden. I forkant av søknad vil Statnett kontakte berørte grunneiere for at disse skal kunne komme med innspill til planene og få mulighet til å inngå avtale om avståelse av grunn med forbehold om konsesjon.

NVE ber Statnett og Vår Energi om å beskrive i søknaden hvordan de skal anskaffe nødvendig grunn og rettigheter for å bygge og drive anleggene de søker konsesjon for, og prinsipper de vil legge til grunn for erstatning. Beskrivelsen skal være iht. kravene i kap. 7 Forholdet til grunneiere og rettighetshavere i [NVEs veileder for utforming av søknader om konsesjon for nettanlegg](#).

3.9 Utredningskrav som ikke er inkludert i utredningsprogrammet

Noen høringsinstanser har fremmet krav om utredninger som NVE ikke mener er beslutningsrelevante for konsesjonssaken, og derfor ikke stiller krav om at Statnett eller Vår Energi utreder i forbindelse med en konsesjonssøknad. Dette begrunnes nærmere nedenfor.

3.9.1 Landstrøm til Balder og Grane

Ledningstraseer

Tysvær kommune har foreslått et alternativ med jordkabel nordover fra ny transformatorstasjon innenfor Haugaland næringspark og videre over Karmøy. Vår Energi har i sin kommentar til uttalelsen svart at de ikke ønsker å utrede dette alternativet. NVE konstaterer at en slik løsning vil kreve kryssing av både Førresfjorden og Karmsundet og landareal mellom disse, før en kommer over til Karmøy. NVE ser ikke at dette er en realistisk eller god løsning sammenlignet med de alternativene vi ber Vår Energi om å utrede. Dette er bl.a. som følge av at traseen fra Gismarvik til Karmøy to steder kreve en kombinasjon enten av jord- og sjøkabel eller jordkabel og luftledning, noe som trolig vil gi vesentlige kostnader.

Haugaland Vekst IKS har uttalt både til Vår Energi sin melding om landstrøm og Statnetts planer om samordnet nettilknytning og bedt om utredning av kabeltunnel fra Gismarvik til Håvik som alternativ. Vår Energi har uttalt at dette ikke er aktuelt. Statnett har i sin kommentar sagt at etablering av ny forbindelse mellom Håvik og Gismarvik transformatorstasjoner er et separat prosjekt i regi av Statnett som vil bli omsøkt i egen konsesjonssøknad. NVE vil ikke be Vår Energi eller Statnett om å utrede dette i forbindelse med nettanleggene som behandles i foreliggende notat.

3.9.2 Samordnet nettilknytning for Utsira Nord

Tilknytning fram til Utsira Nord

RWE Offshore Wind Norway 1 AS og NTE Energi AS mener et tilknytningspunkt på plattformen til de første turbinene er den beste samfunnsøkonomiske løsningen.

NVE viser til at Olje- og Energidepartementets oppdragsbeskrivelse til Statnett i brev datert 8. mai 2023 legger til grunn at havvindaktørene selv skal bygge, eie og drive radialer fra produksjonsanlegget og frem til punktet i nettet som Statnett angir. Vi mener derfor dette vil være dekket av havvindaktørenes fremtidige meldinger. Vi krever likevel at Statnett utreder konsekvensene av tiltak ca. 300 meter ut i sjø, fordi konsekvenser ved landfallet kan ha påvirkning på valg av stasjonsalternativ.

Alternative stasjonsplasseringer på Karmøy

Siv og Runar Ingvaldsen har vist til at Statnett har vurdert flere alternative stasjonsplasseringer på Karmøy, men forkastet disse. Ingvaldsen mener alternativene 4, 6, 7, 10, 11, 12 og 13 ikke er tilstrekkelig utredet, men er bedre enn alternativene Statnett har valgt å gå videre med. Egil O. Kalstø har i sin uttalelse også framhevet alternativ 6 som mer gunstig ettersom området allerede er inngrepspreget som følge av masseuttak.

Statnett har i sin kommentar til Ingvaldsens uttalelse nærmere begrunnet hvorfor alternativene ikke er aktuelle. En viktig begrunnelse er at disse alternativene ligger i så lang avstand fra landtakene at det nødvendiggjør bygging av jordkabel eller luftledning i stedet for at sjøkabelen kan trekkes direkte til stasjonen. NVE konstaterer at dette vil kreve vesentlige arealinngrep, særlig samlet sett for flere av stasjonsalternativene som ligger langt inne på Karmøy, som med unntak av alternativ 13 omfatter alle alternativene omtalt av Ingvaldsen og Kalstø. Statnett har vurdert at en løsning med 132 kV jordkabler vil kreve en inngrepsbredde på ca. 16 m til kabelgrøft og vei mellom landtak og stasjon. I tillegg kommer areal til opplegg av masser samt til skjøtegrep. Dersom det legges 66 kV kabler, vil trasébredden bli på ca. 30-35 m. Dersom det i stedet bygges luftledning fra landtak til stasjon, vil dette for en løsning med 132 kV spenning kreve tre parallelle masterekker med tilhørende byggeforbudsbelte, og flere masterekker dersom det bygges en løsning med 66 kV ledninger.

Når det gjelder alternativene 4 og 13, viser Statnett også til tekniske utfordringer med beskyttelse av sjøkabel ved ilandføring og knyttet til grunt farvann.

Statnett har også vist til andre tekniske og miljømessige begrunnelser, herunder at alternativ 6 er i strid med høyderestriksjonene for innflygning ved Haugesund lufthavn etter at området er oppfylt og tilbakeført i tråd med gjeldende regulering i området. I redegjørelsen for planene før høringen har Statnett også vist til miljømessige begrunnelser. Dette gjelder også for alternativ 13.

Ytraland og Sund velforening samt Solveig Lygre Traa og John Ivar Traa har bedt om at en stasjonsplassering på Paraldsneset på Karmøy utredes. Statnett har i sin kommentar uttalt at området er vurdert, men forkastet på bakgrunn både av at det er kystlynghei i området og at det er grunt i sjøen utenfor. NVE konstaterer at området er vesentlig grunnere enn områdene utenfor Ytraland og Kallstø, og at Statnett i sine planer har beskrevet området som for grunt for kabelleggingsfartøy. Statnett har der også vist til at innløpet er grunt og bølgeutsatt slik at beskyttelse av kablene vil bli utfordrende. NVE vil på bakgrunn av dette ikke kreve at Statnett utreder alternativet videre.

Øystein Kalstø har foreslått en stasjonsplassering nord for Haugesund lufthavn. Statnett skriver i sin kommentar til uttalelsen at alternativet ikke anses som aktuelt grunnet utfordringer både med nærhet til flyplassen og grunne sjøområder med skjær i sjøen utenfor. NVE vil derfor ikke kreve at Statnett utreder alternativet.

Oppsummert mener NVE det ikke er grunnlag for å be Statnett utrede ytterligere stasjonsplasseringer enn de som er omtalt i kapittel 3.5.

Traséalternativer

Ytraland og Sund velforening samt Solveig Lygre Traa og John Ivar Traa har bedt om utredning av traséalternativer fram mot en alternativ stasjonsplassering på Paraldsneset (som omtalt i forrige avsnitt). NVE vil på bakgrunn av stasjonsalternativet ikke vurderes som relevant, ikke kreve at Statnett utreder dette.

Øystein Kalstø har foreslått to traséalternativer inn til en foreslått stasjonsplassering nord for Haugesund lufthavn (omtalt i forrige avsnitt). NVE vil ikke pålegge Statnett å utrede disse da stasjonsplasseringen ikke anses som aktuell.

Bygging av / tilpasning til annen infrastruktur

Ytraland og Sund velforening ber om utredning av at det mulighetene for å bygge gang- og sykkelvei i forbindelse med en jordkabeltrasé til Sjøvika. Øystein Kalstø og Ytraland og Sund velforening mener det er et samfunnsnyttig tiltak å opparbeide gang- og sykkelvei langs E134 i sammenheng med en alternativ kabeltrasé langs veien og fram til Haugesund lufthavn.

Svein og Oddny Ytreland har til Vår Energi sin melding uttalt at all infrastruktur og regulering, inkludert muligheten for påkobling til vei/vann/kloakk/strøm, planlegges med tanke på tilrettelegging også for potensiell utbygging av fritidsbebyggelse i Kvernavågen.

Statnett har i sin kommentar til høringsuttalelsen fra velforeningen uttalt at de permanente anleggene ikke forventes å påvirke trafikkikkerheten i området, og at de derfor ikke planlegger å utrede permanente gang- og sykkelveier. NVE støtter Statnett, og presiserer at vi ikke kan pålegge tiltakshaver å utrede eller bygge anlegg som ikke er knyttet til bygging og drift av de elektriske anleggene anlegg eller avbøte vesentlige negative virkninger av disse. En kabeltrasé langs E134 er dessuten ikke aktuelt, som det framgår i omtale av alternativer som ikke kreves utredet over. NVE legger imidlertid til grunn at Statnett i planleggingen har dialog med og hensyntar grunneiere i størst mulig grad.

4 Sammenstilling og formidling av utredningsresultater

Tiltakene omfatter flere ulike utbyggingsalternativer og spenner over et stort geografisk område. NVE peker på at dette vil medføre en omfattende konsekvensutredning. Det er derfor svært viktig at Statnett og Vår Energi utarbeider en god sammenstilling av utredningene.

I sammenstillingen av utredningene skal det gis et sammendrag av de enkelte temautredningene. Dette kan gjøres i søknadene eller i en egen samlerapport, med henvisning til hvor mer utfyllende informasjon kan finnes. Sammenstillingene skal også inneholde en tabell / tabeller som oppsummerer konsekvensene av de ulike, sammenlignbare alternativene for hvert fagtema.

Sammenstillingene skal også inneholde en oversikt og samlet vurdering av avbøtende tiltak. Det skal skilles mellom følgende:

- tiltak som Statnett / Vår Energi planlegger å gjennomføre, og som er lagt til grunn ved fastsetting av konsekvensgrad i utredningen
- tiltak som ikke er tatt inn i planene, men som kan vurderes nærmere i den videre konsesjonsbehandlingen

For tiltak som ikke er forutsatt i utbyggingsplanene/konsekvensutredningen, skal det gjøres en vurdering av virkninger av at aktuelle tiltak gjennomføres. Det skal også gjøres en vurdering av usikkerheten knyttet til gjennomførbarhet og virkninger for avbøtende tiltak. Det skal framgå dersom tiltak kan gi vesentlige merkostnader i prosjektene. Det må også framgå om tiltakene kan gi vesentlige virkninger for andre fagtema. Det kan være aktuelt å vurdere ulike kombinasjoner av tiltak.

Statnett og Vår Energi skal utforme hver sin brosjyre som gir en kort beskrivelse av tiltaket og hvilke virkninger det kan medføre for miljø og samfunn. Brosjyrene skal kunne publiseres på NVEs nettsider.

5 Oppsummering og videre behandling

5.1 Oppsummering

På bakgrunn av Vår Energi sin melding med forslag til utredningsprogram for landstrøm til Balder og Grane, Statnetts forslag til videre utredninger for samordnet nettilknytning for Utsira Nord og innkomne merknader til begge prosjektene, har NVE fastsatt utredningsprogram for hvert av prosjektene. Programmet bygger også på NVEs egne vurderinger. Se eget brev for landstrøm til Balder/Grane, NVE-ref. 202210897-73, og for samordnet nettilknytning for Utsira Nord, NVE-ref. 202406296-59.

NVE inkluderer de aller fleste kravene som er mottatt gjennom den offentlige høringen av meldingen med unntak av utredning av enkelte alternativer for plassering av transformatorstasjon på Karmøy og ledningstraseer. NVE krever heller ikke utredning av gang- og sykkelvei eller tilrettelegging for annen infrastruktur på Karmøy.

NVE krever at Statnett legger til grunn et større utredningsområde for stasjonsalternativet på Ytraland på Karmøy for å få større fleksibilitet til å gjøre tilpasninger til viktige miljø- og samfunns-hensyn. Vi krever videre at Vår Energi utreder en alternativ kabeltrasé nord for Gismarvik transformatorstasjon, og luftledning som alternativ til jordkabel. I tillegg ber NVE om at aktørene vurderer enkelte traséjusteringer etter innspill i høringsprosessen.

5.2 Videre saksbehandling

Søknadene og konsekvensutredningene som Statnett og Vår Energi skal utarbeide i tråd med kravene i utredningsprogrammene vil bli sendt på offentlig høring. NVE mener informasjonen fra Statnett, Vår Energi og høringsinnspillene vi mottar vil gi et godt grunnlag for både for å vurdere behovet for og virkningene av anleggene. Skulle det eventuelt bli behov for ytterligere opplysninger og/eller utredninger i behandlingen av søknadene med konsekvensutredning, vil NVE kunne kreve tilleggsutredninger.

Når NVE mener sakene er tilstrekkelig belyst, vil vi vurdere om tiltaket bør gis konsesjon og på hvilke vilkår.

NVE understreker at vi vil se Vår Energi sin søknad om landstrøm til Balder/Grane i sammenheng med Statnetts planer om en samordnet nettilknytning for Utsira Nord. NVE må ha tilstrekkelig

informasjon til å gjøre en vurdering av hvilken løsning for tilknytning av Balder/Grane som er mest samfunnmessig rasjonell. Dersom vi mottar søknaden fra Vår Energi på et tidligere tidspunkt enn Statnetts søknad, må vi gjøre en konkret vurdering av om denne søknaden kan behandles separat eller om det er nødvendig med samlet behandling.

Vedlegg A – Sammenfatning av høringsuttalelser

Melding om landstrøm til Balder/Grane

Meldingen med forslag til utredningsprogram fra Vår Energi ble sendt på høring 23. august 2023. Fristen for å komme med merknader ble satt til 20. oktober. Fristen ble forlenget for Karmøy og Tysvær kommuner til hhv. 9. og 10. november for å ettersende en uttalelse etter politisk behandling. Sør-Norges Fiskarlag og Haugaland Næringspark fikk fristutsettelse til hhv. 27. og 30. oktober 2023 da de ikke hadde mottatt brev om høringen.

De berørte kommunene ble bedt om å legge meldingen ut til offentlig ettersyn på sine nettsider og ev. sosiale medium, samt å orientere aktuelle lokale velforeninger, idrettslag, interesseorganisasjoner mv. om meldingen.

Den offentlige høringen av meldingen ble kunngjort etter gjeldende regler i Norsk lysingsblad (4. september 2023) i tillegg til Haugesunds avis og Grannar (9. september 2023).

Følgende instanser fikk meldingen på høring

- **Kommuner:** Bokn kommune, Karmøy kommune, Tysvær kommune og Utsira kommune
- **Øvrige myndigheter og tekniske instanser:** Avinor AS, Fagne AS, Fiskeridirektoratet, Forsvarsbygg, Kystverket, Luftfartstilsynet, Landbruksdirektoratet, Mattilsynet Region Sør og Vest, Miljødirektoratet, Rogaland fylkeskommune, Statsforvalteren i Rogaland, Telenor Norge AS, TeliaSonera Norge AS, Statens vegvesen, Statnett SF, Stavanger maritime museum
- **Interesseorganisasjoner og næringsaktører:** At Skog SA, BirdLife Norge, Bokn Fiskarlag, Fortidsminne-foreningen Rogaland fylkesavdeling, Forum for natur og friluftsliv Rogaland, Friluftsrådet Vest, Haugesundsregionenes Næringsforening, Haugesund Turistforening, Jordvern-foreningen i Rogaland, Karmøy Bondelag, Karmøy Fiskarlag, Miljøstiftelsen Bellona, Naturvernforbundet i Rogaland, Norges Bonde- og småbrukerlag – Karmøy, Norges Bonde- og småbrukerlag - Tysvær og Bokn, Norges jeger- og fiskerforbund Rogaland, Norges Naturvernforbund, Norges Miljøvernforbund, Norges Skogeierforbund, Norsk Friluftsliv, Rogaland Bondelag, Rogaland Bonde- og Småbrukerlag, Rogaland Natur og ungdom, Sør-Rogaland fiskarlag, Tysvær bondelag, Tysvær Fiskarlag, Utsira Fiskarlag
- **Grunneiere/rettighetshavere**

Følgende instanser fikk meldingen til orientering:

- Direktoratet for samfunnssikkerhet og beredskap, Klima- og miljødepartementet, Norsk institutt for by- og regionforskning, Oljedirektoratet, Energidepartementet (Olje- og energidepartementet), Havindustritilsynet (Petroleumstilsynet)

Samordnet nettilknytning for Utsira Nord

NVE mottok Statnetts beskrivelse av samordnet nettilknytning for Utsira nord 29. februar og sendte denne på høring 5. april med frist for å uttale seg 29. april. Orientering om høringen ble sendt til alle berørte grunn- og rettighetshavere og kommuner, Vår Energi og alle som hadde uttalt seg i høringen av Vår Energi sin melding for landstrøm til Balder/Grane.

Karmøy kommune fikk utsatt frist til 8. mai for å kunne behandle uttalelsen politisk. I tillegg fikk Fornybar Norge på vegne av seg selv og mulige havvindaktører utsatt frist til 13. mai da de ikke mottok brev om høringen.

Følgende instanser fikk planene på høring

- **Kommuner:** Utsira kommune, Karmøy kommune, Tysvær kommune, Bokn kommune
- **Øvrige myndigheter og tekniske instanser** Statsforvalteren i Rogaland, Miljødirektoratet, Rogaland fylkeskommune, Avinor AS, Fiskeridirektoratet, Forsvarsbygg, Horisont Energi AS, Hydro Energi AS, Luftfartstilsynet, Miljødirektoratet, Statens vegvesen, Sokkeldirektoratet
- **Interesseorganisasjoner og næringsaktører:** Haugaland Næringspark AS, Haugaland Vekst IKS, Meland Gård Vest, Sør-Noregs Fiskarlag, Ytraland og Sund velforening
- **Grunneiere/rettighetshavere samt privatpersoner som uttalte seg til Vår Energis melding**

Mottatte høringsuttalelser

NVE mottok 34 høringsuttalelser til meldingen fra Vår Energi, og 27 uttalelser til Statnetts planer. Flere av høringspartene har sendt uttalelse i begge sakene. Samtlige uttalelser er sammenfattet under i rekkefølgen

- kommuner (s. 3)
- øvrige myndigheter og tekniske instanser (s. 7)
- interesseorganisasjoner og næringsaktører (s. 16)
- andre (s. 22)

Vår Energi kommenterte uttalelsene til meldingen i brev av 10. januar 2024. Selskapet skriver at de, som følge av at Statnett har overtatt ansvaret for utredning av alternativene 2 og 3, har valgt å kun kommentere høringsuttalelser som omhandler alternativ 1 og sjøkabeltraseene for alternativ 2 og 3.

Statnett kommenterte i brev datert 29. februar 2024 uttalelser til Vår Energi sin melding som gjelder alternativ 2 og 3 og som dermed er relevant for Statnetts planer. Statnett viser til Vår Energi sine uttalelser når det gjelder *sjøkabeltraseene* for disse alternativene. Statnett skriver at de tar med seg alle innspill videre i planleggingsarbeidet, og at kun har kommentert der de har tilleggsopplysninger eller høringspartene har kommet med konkrete forslag til alternativer de mener bør utredes.

Statnett kommenterte i brev datert 5. juni uttalelser til Statnetts planer for samordnet nettilknytning.

Kommentarene fra Vår Energi og Statnett er oppsummert under de respektive høringsuttalelsene. Der Vår Energi har uttalt seg, er denne oppsummert først. Der Statnett har kommentert høringsinnspill til Vår Energi sin melding, er kommentaren oppsummert før gjengivelse av ev. høringsinnspill fra samme høringspart til Statnetts planer.

KOMMUNER

Tysvær kommune (23.10.2023) viser til at landstrøm til Balder/Grane vil bidra til å oppfylle nasjonale mål om redusert klimagassutslipp fra sokkelen, men er bekymret for om det er tilstrekkelig med kraft i regionen for å møte forventet effektbehov for tiltaket og nye kraftkrevende virksomheter. Kommunen forutsetter at det legges til grunn en grundig utredning av traseer og en samlet vurdering av samfunnsnyttene før konsesjonsbehandling og endelig vedtak.

Kommunen har følgende innspill til videre planlegging og utredning:

- Det må tas hensyn til nåværende og framtidige bedrifter innenfor Haugaland næringspark bl.a. når det gjelder tilgang til kai, skipstrafikk og bruk av kraft.
- Det må avklares
 - hva som er total overføringskapasitet i Blåfalli 3, og hvorvidt denne er tilstrekkelig til å møte regionens kraftbehov de neste 10-15 årene
 - hvor stor andel av tilført ny kraft som følge av Blåfalli 3 som vil følge av tiltaket
 - om innbyggere og bedrifter i regionen risikerer sterkt økte kraftpriser som følge av effektunderskudd, som bl.a. kan påvirkes av økt effekttariff og etterspørsel
- Det er ønskelig med samordning av teknisk infrastruktur på land og i sjø, med parallelle traseer der dette er mulig. Samordning med nett fra Utsira nord bør utredes også dersom samtidig utbygging ikke er mulig, altså etablering av «kalde kabler» til framtidig bruk.
- Virkninger for natur og miljø, friluftssinteresser særlig til sjøs, marin og maritim aktivitet som fiske, gyteområder og havbruk, kulturminner og kulturmiljø må utredes.
- Tekniske utfordringer, risiko og sårbarhet og behov for avstand og isolering mot gassrørledningen må utredes.
- Om mulig bør det utredes en kabeltrasé fra meldt stasjon i Gismarvik, men med trasé som går lenger nord som jordkabel over Karmøy framfor som sjøkabel i Fosnasundet slik meldt alternativ 1 gjør.

Svar fra Vår Energi: Vår Energi viser til sitt svar til Rogaland fylkeskommune. Effektbehov og kraftforbruk vil bli beskrevet nærmere i konsesjonssøknaden. Det samme vil tiltakets mulige påvirkning på nettleien. Spørsmålet om overføringskapasitet i Blåfalli 3, og regionens kraftbehov må besvares av Statnett. Når det gjelder samordning av infrastruktur, viser Vår Energi til sitt svar til bl.a. Haugaland næringspark, Kystverket og Fagne.

Vår Energi mener forslagene til utredningskrav for natur, miljø, friluftslivsinteresser etc. er dekket i foreslåtte utredningsprogram.

Når det gjelder kabel i trasé lenger nord, ser Vår Energi ikke på dette som aktuelt, og viser til sitt svar til Haugaland Næringspark og Fagne.

Karmøy kommune (21.10.2023) har vedtatt at de vil tilrettelegge for landstrøm til Balder/Grane. Kommunen forutsetter en grundig utredning av alternative traseer for kabel og en samlet vurdering av samfunnsnyttene før konsesjonsbehandling og endelig konklusjon. For Karmøy og Haugalandet er det viktig at samfunnets fremtidige behov for energiforsyning, planer for kraftproduksjon og planer for etablering av kraftkrevende industri ses i sammenheng, og at verdiskaping og vekst i arbeidsplasser vektas mot minst mulig slitasje på areal, natur og miljø. Mest

mulig samordning av teknisk infrastruktur både på land og i sjø er viktig for å redusere inngrep og unngå unødvendig båndlegging av arealer.

Kommunen har framlagt informasjon om arealbruk, naturmangfold og andre verdier langs de ulike traséalternativene som berører kommunen, og som er relevant for konsekvensutredningen og videre planlegging av tiltaket. På bakgrunn av redegjørelsen har kommunen følgende innspill til utredningen:

- Alternativ 1: naturmangfold, friluftsliv, fiskeri, havbruk og skipsfart, herunder båtutfartsområde og naturområde rundt Selen jf. kommuneplanens arealdel. Dersom båndleggingssonen i sjø sør for Skudenes berøres, må dette ev. utredes.
- Alternativ 2 og 3: elektromagnetiske felt for boliger på Vorrå, Ytraland, Håvik og Kalstø, virkninger for hubro og havørn i anleggs- og driftsfase, konsekvenser av inngrep i myr inkl. for karbonbinding, samt fordeler og ulemper for friluftsliv.
- Alternativ 2a: jordkabel må ikke skape utfordringer for planlagt utvidelse til fire felt og etablering av sykkelvei med fortau langs fv. 547. Friluftslivsinteressene i Avaldsnesmarka må utredes nærmere. Alternativ trasé for atkomst til transformatorstasjon i Sjovika må vurderes nærmere da meldt trasé kan være i konflikt med kulturlandskap og landbruksinteresser. Potensialet for funn av automatisk freda kulturminner og naturinteresser må undersøkes, og kartlegging av naturtyper og fugl samt å unngå anleggsaktivitet i hekkeperioden kan bli nødvendig.
- Alternativ 2b: Området mellom Håvik stasjon og fv. 547 er kartlagt som et viktig natur- og landbruksområde. Disse interessene må utredes nærmere, særlig konsekvenser av anleggsdrift i hekkeperioden. Mulige konsekvenser ved elektromagnetiske felt, tekniske utfordringer, risiko og sårbarhet og behov for avstand og isolering mot eksisterende gassrørledningen må utredes. Ev. konflikter ved trasé gjennom flyplassens restriksjonsområde bør undersøkes. Siste del av traseen krysser et viktig jordbruks- og naturområde, der interessene må utredes nærmere og plasseringen gjøres skånsomt for terreng og ev. kulturmiljøverdier.
- Virkningen kraftuttaket til Balder/Grane for eksisterende og mulig framtidige bedrifters planer må utredes.
- Konsekvenser for flere traseer kontra samordning med annen teknisk infrastruktur må utredes. Alternativ plassering av transformatorstasjon bør også vurderes. Kommunen viser til gjennomført kartlegging av samt kulturlandskap som supplement til annet tilgjengelig kunnskapsgrunnlag for å utrede virkninger for miljø og samfunn.
- Trafikale utfordringer og beredskap i anleggsfasen.

Svar fra Statnett: Statnett mener det er grunnlag for å utrede luftledning i tillegg til kabel for de omsøkte tiltakene ettersom luftledning gir lavere kostnader, mindre terrenginngrep og kortere reparasjonstider. Utredning av luftledning er i tråd med føringene gitt i Stortingsmelding (Meld. St. 14 (2011–2012), og vil bli utredet for alle relevante fagtemaer for miljø og samfunn, herunder landskapsvirkninger og virkninger for friluftsliv, kulturminner og naturverdier.

Statnett har lagt til grunn større utredningsområder for anbefalte stasjonsalternativer enn Vår Energi. Dette er både fordi Statnett legger til grunn større anlegg og ønsker å kunne få til en best mulig tilpasning til terreng og verdier på lokalitetene. Utredningsområdene er også trukket noe

nærmere eksisterende veier for å redusere behov veibygging og for å skåne kjente lokaliteter av kystlynghei og rovfugl.

Statnett har hatt videre dialog med Karmøy kommune om sitt forslag til videre utredninger. Disse innspillene vil bli tatt med i det videre utredningsarbeidet.

Karmøy kommune (07.05.2024) har også uttalt seg til Statnetts planer for samordnet nettilknytning. I uttalelsen har kommunen redegjort for eksisterende arealbruk og viktige miljø- og samfunnsverdier som bør ivaretas, og på bakgrunn av dette fattet følgende vedtak:

- Det forutsettes en grundig utredning av stasjonsområder og ledningstraseer og en samlet vurdering av samfunnsnyttene, før konsesjonsbehandling og endelig konklusjon. Samfunnets fremtidige behov og verdiskaping må vektas mot minst mulig slitasje på areal, natur og miljø. Mest mulig samordning av teknisk infrastruktur både på land og i sjø er viktig for å redusere inngrep og unngå unødvendig båndlegging av arealer.
- Samlet virkning av lokaliseringalternativene sett opp mot hverandre er en viktig del av utredningsarbeidet, der alternativ 2 kan medføre flere sjøkabler inn til vestsiden av Karmøy fra Utsira Nord. Konsekvenser av samordnet / ikke samordnet nett i sjøarealet mellom Utsira og Karmøy er viktig å få belyst.
- Det må redegjøres for hvem som har beredskapsansvaret dersom noe skulle skje med ledningen i sjø eller på land.
- Følgende må utredes:
 - konsekvenser for jordbruksinteressene - godkjente spredeareal langs luftledningstrasé
 - konsekvenser for skogbruksinteressene - båndleggingssone i ledningstraseen, alternativsvurderinger
 - konsekvenser for fiskeriinteresser - arealbeslag i sjø
 - konsekvenser for naturmangfold - Det bør gjennomføres kartlegging av naturtyper (NiN) og rødlista planter. Konsekvenser for naturtyper, trua arter, samt for hjort og rådyr. Konsekvenser for sensitive arter som hubro, havørn og hønsehauk.
 - konsekvenser for friluftinteressene – regionalt friluftsområde, lokale interesser - turstier
 - konsekvenser for kulturlandskap
 - landskap og visuell fjernvirkning
 - luftfart – restriksjonsområde/ innflygningsone
 - elektromagnetiske felt – gassrørledning, og boligbebyggelse

Utsira kommune (27.11. 2023) har følgende innspill til hva som må utredes for planene meldt av Vår Energi:

- Muligheter og behov for samordning i regional energiinfrastruktur på Haugalandet/ Sørvestlandet, der gevinster som arealeffektivitet og konfliktminimering ved samordning med havvind må tillegges stor vekt.
- For alternativ 3 må virkninger utredes for

- lokale fiskerier
- biologisk mangfold under havoverflaten
- utforming av transformatorstasjon i et utvalgt kulturlandskap
- avbøtende tiltak for tap av natur- og kulturlandskap, herunder tilbakeføring av tapt natur som mudderstrandeng ved Nynorskveien, biotopforbedring av Måkskittmyr eller en myrrestauring

Kommunen har følgende kommentarer (16. april og 10. mai) til Statnetts planer for samordnet nettilknytning:

- Det har vært god dialog med Statnett om stasjonsalternativ på Utsira, men kommunens merknader har likevel falt ut i Statnetts forslag til videre utredninger og kommentarer til høringsuttalelsene. Kommunen ber om at dette rettes opp.
- Statnett har tatt med kommunens anbefalte stasjonsalternativ på Utsira.
- Kommunen mener det er viktig å se på samlet virkning av lokalisering av anlegget med vekt på
 - betydning for utvikling av Utsirasamfunnet og andre mindre lokalsamfunn på Karmøy
 - samfunnssikkerhet og energiforsyningssikkerhet
 - arealbeslag på land og i sjø, og konsekvenser for annen mulig bruk
 - konflikt med natur- og kulturverdier på land og i sjø
 - avbøtende tiltak overfor fritidsboliger i området på Utsira
 - samordnet løsning for energiforsyning og arealbruk for landbruk, akvakultur (Mowi og Norwegian Mountain Salmon), vindkraftområde på land (Solvind) og områdekonsesjonær (Fagne)

Svar fra Statnett: Statnett har i sin kommentar uttalt at de har hatt dialog med Utsira kommune etter høringsinnspillet og avklart hvordan kommunens merknader er ivaretatt i forslaget.

ØVRIGE MYNDIGHETER OG TEKNISKE INSTANSER

Miljødirektoratet (20.10.2023) har følgende innspill til utredningsprogrammet i meldingen fra Vår Energi:

- Det må redegjøres for valg av metode for legging av kabel, og beskrives og vurderes alternative metoder.
- Det må gjennomføres sjøbunnsundersøkelser langs potensielle sjøkabeltraseer i tråd med gjeldende retningslinjer for visuelle undersøkelser, jf. Retningslinjer for miljøovervåking av petroleumsvirksomheten til havs (M-300, kapittel 5). Valg av kabeltrasé, sjøbunnsundersøkelser og avbøtende tiltak må belyses i konsekvensutredningen.
- Ev. kjente forekomster av forurensede sedimenter fra kysten og ut til Balder og Grane må kartlegges og utredes.
- Utredningen må også omfatte beskrivelser og vurderinger av kabeltyper i tillegg til kapasitet. Dette inkluderer materialer og sett i forhold til et sirkulærøkonomisk perspektiv.

Miljødirektoratet viser til at aktiviteter som nedspyling av kabel og plassering/legging av eventuelle steinmasser/pukk og betongmatter vil være søknadspliktige dersom disse gjennomføres i områder med sårbare habitater.

Direktoratet legger til grunn at Vår Energi holder dem oppdatert om planene for elektrifisering av Jotun/Ringhorne, inkl. områdeløsning og ev. samkjøring med utbygging av vindkraft på Utsira Nord.

Svar fra Vår Energi: *Vår Energi planlegger kartlegging av sjøkabeltraseen med sidescan sonar og multistråle ekkolodd i forbindelse med detaljprosjektering, og kan da sjekke utvalgte områder for sårbare, marine naturtyper med ROV. Selskapet legger ikke opp til kartlegging av hele strekningen på 190 km med ROV, og viser til at dette ikke har vært vanlig praksis tidligere for tilsvarende prosjekter.*

Miljødirektoratet (29.04.2024) har også uttalt seg til Statnetts planer for samordnet nettilknytning:

- Hovedtrekket av fugl går langs kysten, og Karmøy med strandflater huser en lang rekke med arter som kan bli påvirket av en luftledning. Luftledning kan medføre kollisjoner for både trekkende og stedlige hekkende arter og tap av leveområder. Dette gjelder særlig arter som vipe og andre trua, bakkehekkende fugler, men også som ny barriere på tvers av trekkretningen for alle fugler som passerer dette kystområdet. Særlig gjelder dette når tiltaket medfører et linjenett som går i vest-østlig retning.
- Konsekvensene for fugl må utredes. Det vises til NVE og Miljødirektoratet sitt kunnskapsgrunnlag om virkninger for fugl av vindkraft på land³, samt fugleradarundersøkelser.

Sokkeldirektoratet (tidl. Oljedirektoratet) (17.10.2023) har ingen merknader i forbindelse med høringen av melding om landstrøm til Balder/Grane.

Statsforvalteren i Rogaland (20. oktober 2023) har følgende kommentarer til meldingen om landstrøm til Balder/Grane:

³ [Fugl - NVE](#)

- Ifølge meldingen skal «kjente forekomster av koraller kartfestes, og virkninger av tiltaket skal beskrives og vurderes». Det bør gjennomføres kartlegging av naturmangfold i sjø, særlig i områder med potensiale for funn av verdifulle naturtyper og rødlistede arter, eksempelvis koraller. Dette aktualiseres ettersom kabelen skal spyles eller pløyes ned, eller tildekkes med puk eller betongmasser.
- Legging av jordkabel må ikke føre til drenering, og det bør tilstrebes å unngå påvirkning på våtmarksområder inkl. semi-naturlig myr ved Kallstø. Ved kryssing av vassdrag må det søkes om tillatelse etter *forskrift om fysiske tiltak i vassdrag*.
- Stasjonsområde og kabeltrasé i Gismarvik vil påvirke naturbeitemark (sårbar – VU) og kystlynghei (sterk truet – EN). Området er regulert til nærings-/industriformål (nullalternativet), men tiltakets arealbruk kan føre til behov for å utvide næringsarealet.
- Alternativ 2 krysser et stort landareal med registreringer av kystlynghei og ytterligere potensiale for naturtypen. Konsekvenser for kystlynghei og skjøtsel og restaurering av naturtypen må utredes. Inngrep bør minimeres.
- Det må utføres feltkartlegging av rødlistede arter, ansvarsarter og prioriterte arter.
- Vår Energi sitt utredningsforslag for landbruk støttes.
- Vår Energi sitt utredningsforslag for samfunnssikkerhet og beredskap støttes, men i tillegg må risiko knyttet til kryssing av kabler og rørledninger utredes.

Svar fra Vår Energi: Vår Energi planlegger kartlegging av kabeltraseen med høyoppløselig multistråleekkolodd og side-scan sonar. I denne sammenheng vil det vært svært aktuelt å sjekke potensielt interessante områder med ROV, og selskapet har derfor ingen vesentlig innvending til dette ønsket, som samsvarer godt med egne planer.

Når det gjelder naturmangfold på land, vil Vår Energi påpeke at det allerede er gjennomført grundige, supplerende feltregistreringer, og ikke legger opp til kun å bruke eksisterende datakilder.

Vår Energi vil som i alle tilsvarende prosjekter måtte utrede forholdet til sjøkabler og rørledninger, og det legges opp til å inngå kryssningsavtaler med disse.

Statsforvalteren (29.04.2024) har også uttalt seg til Statnetts planer om samordnet nettilknytning for Utsira Nord:

- Det vises til høringsinnspillene til melding og utredningsprogram for landstrøm til Balder/Grane som er gjeldende også for Statnetts planer.
- Alternativ med luftledning over Karmøy vil kreve en god utredning av natur og landbruk. Kraftledning over innmarksbeite godkjent som spredeareal vil medføre at arealet ikke lenger er godkjent for dette, noe som må med i konsekvensutredningen.
- Statnett skriver at de for alternativ 3 vil utrede et større stasjonsområde enn det som ble meldt av Vår Energi av hensyn til kulturminner og landbruk. Statsforvalteren påpeker at myr og annet areal har betydning for naturmangfold og klima, som også må inkluderes i utredningen.
- Det må gjøres en risikovurdering av samlokalisering med anlegg slik som gassrørledninger, eksplosivlager og storulykkevirksomheter. Innspill bør innhentes fra anleggseiere og ev. Direktoratet for samfunnssikkerhet og beredskap.

Rogaland fylkeskommune (13.og 19.10.2023) er positive til foreslått utredningsprogram for elektrifisering av Balder/Grane.

- Det må redegjøres for forventet årlig kraftforbruk som en del av de samfunnsøkonomiske vurderingene, samt hvordan prosjektet kan påvirke forsyningssikkerhet og nett-tariff.
- Det må tydeliggjøres om ev. jordkabeltraseer vil krysse vassdrag der det blir nødvendig å søke om tillatelse etter forskrift om fysiske tiltak i vassdrag enten fra fylkeskommunen eller statsforvalteren, og ev. tillatelser til å fjerne kantvegetasjon jf. vannressurslovens § 11.

Fylkeskommunen har vist til Stavanger maritime museum for vurdering av marine kulturminner, men vurdert de ulike alternativene på land med tanke på kulturminner:

- Alternativ 1 i området Gismarvik ligger i et område med få nyere tids kulturminner, med lite konfliktpotensial, men med et visst potensiale for automatisk freda kulturminner langs jordkabeltrasé ned mot Breivika.
- Alternativ 2 kan gi visuell påvirkning på kulturmiljø fra nyere tid på Kvartnes og et i Kalstøvegen 226. Alternativ 2B vurderes som minst konfliktfyllt for automatisk freda kulturminner enn alternativ 2A.
- Alternativ 3 vil berøre nyere tids kulturminner på Utsira i form av måkehus spredt i terrenget. Det er i området registrert flere automatisk freda kulturminner og vurdert stort potensiale for funn som kan bli berørt av tiltaket. Utsira er et kulturlandskap av nasjonal interesse (KULA-landskap), der målet er at det ikke skal skje endringer. Forvaltningsråd for området gir føringer for bl.a. størrelse og tilpasning av nye bygninger. Alternativet regnes som det mest konfliktfylte.
- Det er behov for arkeologiske undersøkelser jf. kulturminneloven § 9 for alternativ 3, sannsynligvis også for 2 og langs jordkabeltrasé for alternativ 1. Registreringene må utføres på et tidlig tidspunkt.
- Visualiseringer av tiltaket må vise både influensområdet og tiltaksområdet.
- Konflikt med kulturminner forventes håndtert med avbøtende tiltak, eller gjennom dispensasjon jf. kulturminneloven §§ 3 og 8 der konflikt ikke kan unngås.

Svar fra Vår Energi: *Vår Energi vil belyse hva som blir årlig forventet kraftforbruk og hvordan prosjektet kan påvirke forsyningssikkerhet og nett-tariff. De vil også koble på Stavanger Maritime Museum i god tid før det gjennomføres nye undersøkelser langs sjøkabelen, slik at eventuelle ukjente maritime kulturminner blir registrert.*

Svar fra Statnett: *Statnett skriver at det er mange kjente kulturminner i de berørte områdene, og at de har lagt til grunn et større utredningsområde for stasjonsalternativene for å best mulig kunne tilpasse anleggene til verdier som er kjente eller som framkommer ved § 9-undersøkelser jf. kulturminneloven.*

Fylkeskommunen (29.04.2024) har også uttalt seg til Statnetts planer for samordnet nettilknytning for Utsira Nord:

- Det er generelt sett positiv med samordnet nettilknytning og utredning av alternative løsninger.
- Det forventes belyst i hvilken grad de ulike alternativene vil bidra til lokal verdiskapning for Haugalandet generelt og Utsira spesielt.

- Det forventes at både miljømessige og samfunnsøkonomiske virkninger av luftledning sammenlignes med virkningene av jordkabel.
- Det forutsettes at forslaget til utredningsprogram fra Vår Energi videreføres og gjennomføres, og at fylkeskommunens innspill til dette tas med.

Fylkeskommunen har vurdert alternativene med tanke på kulturminner:

- Det er registrert flere automatisk freda kulturminner i nærområdet til alternativ 2A på Håvik. Det må påregnes arkeologiske registreringer jf. kulturminneloven § 9 for både 2A og 2B.
- Alternativ 3 vil gi større inngrep og påvirkning på kulturminner og kulturmiljø enn tilfellet var med Vår Energi sine planer. Både direkte og indirekte virkninger må inngå i utredningen, og det må legges stor vekt på avbøtende tiltak slik som kamuflering.
- Tiltaket må visualiseres fra tiltaks- og influensområdet, fra de viktigste automatisk freda kulturminnene på Utsira og fra utsiktspunkter som Utsira fyr og Børje.

Avinor AS (20.10.2023) har vurdert Vår Energi sine meldte alternativer 2A og 2B, og skriver at disse ikke forventes å gi negative virkninger for Avinors kommunikasjons-, navigasjons- eller overvåkningsanlegg.

Svar fra Vår Energi: *Vår Energi har ingen kommentarer til uttalelsen.*

Statens vegvesen (19.09.2023) har følgende innspill til meldingen fra Vår Energi:

- Alternativ 1 medfører kryssing av Karmøytunellen med sjøkabel. Sikringssonen rundt tunnelen må ivaretas, og ev. arbeider med kryssing må avklares med Rogaland fylkeskommune som vegeier og forvalter av fylkesvegene.
- Ev. transport på vegnettet som følge av arbeidet må beskrives, herunder eventuelle påvirkninger på trafiksikkerhet og framkommelighet på vegnettet.
- Eventuelle nye avkjørsler og opplagsplasser i forbindelse med arbeidet må beskrives.
- Det må søkes om gravetillatelse og/eller arbeidsvarslingsplan ved arbeid nær eller ved kryssing av offentlig veg.

Svar fra Vår Energi: *Vår Energi vil etterkomme Statens vegvesen sine ønsker, herunder sørge for god dialog med Rogaland fylkeskommune i forbindelse med utarbeidelse av konsesjonssøknad og detaljplan, samt utrede konsekvenser for vegnett, trafiksikkerhet og framkommelighet.*

Statnett SF (20.10.2023) har uttalt seg til meldingen fra Vår Energi. Statnett har reservert 140 MW til Vår Energi i Gismarvik stasjon under forutsetning av at ledningen Blåfalli–Gismarvik er ferdigstilt.

Statnett har, etter forespørsel fra Olje- og Energidepartementet, analysert rasjonelle tilknytningsløsninger av havvind fra Utsira Nord. Analysen viser at en samordnet løsning for havvindaktørene er rasjonell og Statnett vil utrede alternative stasjonsplasseringer på Utsira øy og på vestsiden av Karmøy. Nettløsningen er planlagt tilknyttet ny Karmøy stasjon på Håvik. Analysen legger til grunn at minst to aktører realiserer havvindprosjekt på minst 500 MW hver fra Utsira Nord, dvs. en samlet løsning på 1000-1500 MW.

Anleggene sammenfaller i stor grad med anleggene i alternativ 2 og 3 i meldingen fra Vår Energi, og Statnett mener derfor det er hensiktsmessig at de går videre med utredning av disse anleggene.

Fordi Statnett vil utrede anlegg som legger til rette for tilknytning av opp mot 1500 MW, vil omfanget av anlegg og arealbeslag være større enn det som er skissert i meldingen. Statnett vil også vurdere å utrede alternative stasjonsplasseringer.

Statnett mener en ev. tilknytning av Balder og Grane til anlegg som bygges for tilknytning av havvind fra Utsira nord må utredes nærmere i samråd med Statnett.

Svar fra Vår Energi: *Vår Energi viser til sitt brev til NVE, datert 17.11.2023, og har ingen ytterligere kommentarer.*

Fagne AS (20.10.2023) har uttalt seg til meldingen om landstrøm til Balder/Grane, og skriver at de planlegger å bygge nett innenfor Haugaland næringspark i Gismarvik, og at det kan bli behov for nettutbygging på Karmøy og Utsira de nærmeste årene.

Fagne mener det vil være samfunnsmessig gunstig å samordne landstrøm til Balder/Grane med nettilknytningen for Utsira Nord, og anbefaler meldt alternativ 3 på bakgrunn av Statnetts analyse. Fagne vurderer også at alternativ 2 som bedre enn alternativ 1. Samordningen av Utsira nord og Balder/Grane vil gi lavere investeringskostnader og nettap, samt redusere arealbruk og behov for kryssing av Fagnes eksisterende og planlagte anlegg.

Fagne mener det vil bli utfordrende å få tilstrekkelig avstand mellom Vår Energi sin kabel og Fagnes eksisterende og planlagte kabler for å unngå redusert overføringsevne ved bygging av alternativ 1 og 2, og peker på behov for samordning.

Fagne har følgende innspill til utredningsprogrammet:

- Samfunnsøkonomisk lønnsomhet ved samordning av Balder/Grane og Utsira Nord må vurderes.
- Hensynet til beredskap ved ev. feilsøking og redusert overføringsevne ved nærføring av flere kabler må vurderes.
- Alternativ 1 bør legges nord for Gismarvik transformatorstasjon. Selv dette vil imidlertid bli utfordrende med tanke på kryssing av kabler.
- Alternativ 2 bør ta utgangspunkt i en samordnet løsning med transformatorstasjon for Utsira nord for å redusere arealbeslag og kabelkryssinger.

Svar fra Vår Energi: *En samordnet løsning er kun aktuelt dersom prosjektene er tilstrekkelig samkjørte i tid.*

Når det gjelder ønsket om at det gjøres en vurdering av samfunnsøkonomisk lønnsomhet ved en samordnet nettilknytning, er dette noe Statnett må ta ansvar for i sin konsesjonssøknad ettersom kostnadstallene fra Statnett ikke vil foreligge innen tidspunktet for innsendelse av Vår Energi sin konsesjonssøknad våren 2024.

Når det gjelder øvrige kabler, så vil Vår Energi påpeke at selskapet er med som bidragsyter på en studie av mulig samordning av jordkabeltraseene inne på nærings-/industriområdet. Vår Energi vil også se på mulige justeringer/tilpasninger av meldte kabeltraseer i tett dialog med Fagne. Vår Energi ønsker ikke å utrede ytterligere traseer før resultatene fra studien foreligger.

Fagne (29.04.2024) har også uttalt seg til Statnetts planer for samordnet nettilknytning for Utsira Nord:

- Det er positivt at Statnett har gjort grundige vurderinger og fått rollen for å koordinere en rasjonell tilknytning av Utsira Nord.
- Fagnes innspill til utredningsprogrammet for landstrøm til Balder/Grane bes tatt med av NVE også i denne saken.
- Innspill til alternativ 2:
 - Statnett må vurdere muligheten for å tilrettelegge stasjonen for tilknytning til Fagne sitt regionalnett i området.
 - Det må allerede etableres transformatorkapasitet mellom transmisjonsnettspenning (420/300 kV) og spenningsnivået til overføringskablene til vindparkene. Fagne har et eksisterende 66 kV nett og planer om spenningsoppgradering til 132 kV, begge to spenningsnivåer er mulige spenningsnivåer for sjøkablene til vindparkene i alternativ 2.
 - Karmøy har behov for forsterket kraftforsyning for å tilrettelegge for elektrifisering og ny industrietablering som det kan tilrettelegges for ved å utnytte økt transformatorkapasitet mot transmisjonsnettet vest på Karmøy til forsyning.
- Innspill til alternativ 3:
 - Eksisterende 22 kV sjøkabel til Utsira har begrenset kapasitet til planlagt nytt forbruk og produksjon på øya, og er moden for reinvestering. Dette vil kreve en eller flere nye 17 km lange 22 kV sjøkabler fra Karmøy. Statnett må derfor vurdere muligheten for å tilrettelegge for transformering til 22 kV for lokal forsyning og gjøre en samfunnsøkonomisk analyse av dette opp mot ny 22 kV sjøkabel.
- Innspill til traseer:
 - Ved trasé til ny Karmøy transformatorstasjon er det behov for koordinering med Fagne og muligens tiltak på / flytting av dagens 66 kV luftledning for å få plass. I tillegg vil alle foreslåtte kabler og luftledninger krysse Fagnes 66 kV luftledninger.
- Innspill til eiergrensesnitt i stasjoner:
 - Kompliserte eiergrensesnitt i stasjoner med flere eiere kan gi ekstrakostnader for konsesjonærene, og det oppfordres derfor til å vurdere muligheten for å lage klare eiergrensesnitt mellom Statnett og øvrige aktører.

Utsira Energi AS (29.04.2024) har uttalt seg til Statnetts planer om samordnet nettilknytning for Utsira Nord, og ønsker at ny transformatorstasjon bygges på Utsira. Utsira Energi kan bidra med bygging av pumpekraft i eller ved vindparken produksjon av strøm for konstant flyt til det landbaserte strømnettet.

Fiskeridirektoratet (20.10.2023) har uttalt seg til meldingen fra Vår Energi.

Kystnære fiskeriområder

Fiskeridirektoratet viser til det som står i meldingen om kystnære fiskeridata, og gir utdypende informasjon om fiske etter ulike arter både med aktive og passive redskaper. Alle meldte alternativer krysser og går nær områder med fiskeriinteresser. Direktoratet mener alternativ 1 vil gi betydelige begrensninger på kystnær fiskeriaktivitet. Et ev. behov for overdekning av kabelen med

pukk kan ødelegge store deler av registrert rekefelt i Karmsund, og små rekefelt kan bli ubrukelige dersom kabelen ikke kan spyles ned.

Havflåtens fiskeområder

Det drives et betydelig fiske fra vestsiden av Norskerennen og hele veien til Balder- og Granefeltene gjennom hele året som vil bli tilsvarende berørt av begge trasealternativene. Fiskeriaktiviteten tilpasser seg fiskens vandringsmønster og de til enhver tid gjeldene reguleringer, og direktoratet ber derfor om at utreder ser på lengre tidsserier for fiskeri enn det som ligger til grunn i meldingen.

Det er svært viktig å utrede trasévalget grundig slik at man i så stor grad som mulig kan pløye eller spyle kabelen ned i sedimentet. Det er også svært viktig at kabelen gjøres overfiskebar, og at man kommuniserer godt med fiskerne for å finne gode løsninger for anleggsperioden.

Akvakulturinteresser

Det er klarert en akvakulturlokalitet for matfisk på østsiden av Utsira, og det ligger et settefiskanlegg på land i Nordvikvågen. Anleggets planlagte fortøyninger vil komme i omtrent samme område som traseen.

Anleggsarbeid med kabelen kan få konsekvenser for akvakulturvirksomheten. Trasé nært lokalitet Tednevik bør utredes nærmere.

Marine naturtyper og ressursområder

Alle tre alternativer krysser registrerte gyteområder for ulike arter, og det er registrert og/eller modellert flere forekomster av naturtyper som kan fungere som oppvekstområder for fisk og som bør ses i sammenheng med gyteområdene.

Innspill til utredningsprogrammet

Fiskeridirektoratet ber om at følgende utredes:

- Konsekvenser for fiskerier. Dette innebærer også at bunnforholdene og sedimentdybden langs hele traseen må kartlegges, slik at det blir klart om, og i så fall hvor, kabelen ikke kan pløyes eller spyles ned i sedimentet.
- Hvorvidt nedspyling/-pløying av kabelen i sjø vil frigjøre finpartikulært materiale til sjøen i anleggsperioden og som kan gjøre skade på det marine økosystemet, inkludert gytende fisk, tidlige livsstadier og over trofiske nivåer når fisk spiser andre dyr som har fått i seg partikler.
- Avbøtende tiltak ved etablering, drift og opprydding, både for fiske, hensyn til gyte- og yngleperiode og bevaring av naturmangfold (særlig naturtyper som kan være viktige oppvekstområder for fisk)

Direktoratet viser til foreliggende informasjon i databasen Yggdrasil samt ytterligere sporingsdata som de sitter med, og tilrår at fiskeri- og akvakulturinteresser gis anledning til aktiv medvirkning i den videre prosessen.

Avslutningsvis skriver direktoratet at elektrifiseringsprosesser bør ses i sammenheng for å unngå for mange kabeltraseer gjennom fiskefelt, og at nye sjøkabler bør følge eksisterende traseer så langt som mulig for å unngå og/eller begrense arealbrukskonflikter.

Svar fra Vår Energi: Vår Energi mener foreslått utredningsprogram dekker alle momentene. Selskapet er opptatt av samlokalisering med eksisterende anlegg/infrastruktur så langt dette lar seg gjøre, og vil fokusere på dette også framover. Fiskeriinteressene vil bli involvert i prosessen.

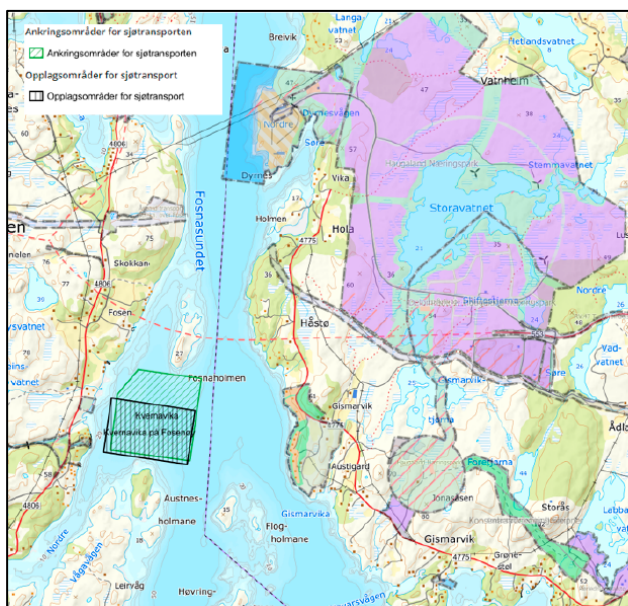
Forsvarsbygg (7.09.2023) er positive til utredningsprogrammet foreslått av Vår Energi, og skriver ellers følgende i sin uttalelse:

- Kabler eller annen infrastruktur/anlegg for landstrøm må ikke berøre noen områder som er omfattet av militære forbudsområder innen Sjøforsvaret (FOR-2018-12-20-2058).
- Det må tas særlig hensyn til Forsvarets skyte- og øvingsfelt i sjø.

Svar fra Vår Energi: Vår Energi legger opp til tett dialog med Forsvarsbygg i forbindelse med utarbeidelse av konsesjonssøknad og konsekvensutredning.

Kystverket (29.09.2023) har følgende innspill til meldingen fra Vår Energi:

- Tiltak i sjø som er innenfor norsk territorialgrense er søknadspliktig etter havne- og farvannsloven § 14.
- Generelt anbefaler vi at nye sjøkabler planlegges tettest mulig inntil eksisterende installasjoner på sjøbunnen, for å avgrense areal med begrensninger på annen bruk som f.eks. ankring.
- Avbøtende tiltak vil være å beskytte sjøkablene ved nedspyling/nedgraving eller overdekning i områder med blant annet fiskeri og ankringsbehov.
- Alternativ 1 går tett på Kvernavika ankrings-/opplagsområde jf. figur 8.
- I farvannet ved Gismarvik er det flere havneutviklingsprosjekter, noe som gjør at alternativ 1 framstår som mindre egnet.
- Ved Kalstø er det mye ilandføringer av infrastruktur i sjø, og alternativene 2 og 3 fremstår tilsynelatende som mer passende dersom de er realiserbare for Utsira Nord-prosjektet.
- Det er registrert flere ankrings-, opplag- og riggområder, tilgjengelig via <https://kystinfo.no/>, som det må tas spesielt hensyn til i planleggingen.
- Konsekvenser for skipstrafikk i anleggs- og driftsfase må utredes.



Figur 8. Kartutsnitt fra Kystverkets høringsuttalelse som viser Kvernavika ankrings-/opplagsområde. I kartutsnittet fremgår også vedtatte reguleringsplaner i Tysvær.

Svar fra Vår Energi: Vår Energi skriver at alternativ 2 og 3 kun er aktuelle dersom utbyggingen av Utsira Nord er tilstrekkelig samkjørt i tid med kraftbehovet for Balder/Grane. Selskapet har tatt hensyn til ankrings- og riggområder ved planlegging av sjøkabelen inn til Gismarvik havn, og legger opp til nedspyling/tildekking i tråd med Kystverkets ønsker. Konsekvensene for skipstrafikk vil bli utredet i tett dialog med Kystverket for å finne en løsning med minst mulig påvirkning. Selskapet ser ikke behov for justering av utredningsprogrammet på dette punktet.

Stavanger maritime museum (11.10.2023) skriver følgende i sin uttalelse til melding om landstrøm til Balder/Grane:

- En innledende potensialvurdering viser at det er potensiale for funn av / konflikt med skipsvrak langs alle sjøkabeltraseene i meldingen.
- Museet varslers om at de vil kreve å gjennomføre arkeologiske registreringer i sjø før de kan uttale seg til konsesjon/detaljplan.
- Det anbefales at Vår Energi gjennomfører dette tidlig slik at kulturminnehensynet kan ivaretas hensiktsmessig samtidig som selskapet får forutsigbarhet i planleggingen.
- Museet viser til at ev. sjøbunnskartlegginger som skal utføres som en del av Vår Energis planlegging kan samkjøres med arkeologiske undersøkelser, noe som potensielt er kostnadsbesparende, og ønsker å komme i tidlig dialog for å avklare dette og kunne gi innspill til planlagt datafangst.

Svar fra Vår Energi: Vår Energi vil informere museet i god tid før nye undersøkelser igangsettes, slik at man får dekket behovet for kartlegging av maritime kulturminner.

INTERESSEORGANISASJONER OG NÆRINGSAKTØRER

Sør-Noregs Fiskarlag (30.10.2023) har uttalt til Vår Energi sin melding at de er positive til helhetlige planer og samkjøring av prosjekter.

De har følgende kommentarer til meldte alternativer der de går kystnært i sjø og ilandføringspunkt:

- Fiskarlaget går sterkt imot alternativ 1, som er svært konfliktfylt med hensyn til yrkesfiske. Det vil bli svært utfordrende å finne en trasé som vil ivare ta reke-trålfiske. Traseen vil krysse viktige reke-trålfelt og område for not- og teinefiske. I disse trålfeltene er det allerede store arealbeslag som følge av kabel-, rør- og ledningstraseer, og deler av området er tapt for fiske da det ikke er mulig å tråle over kryssingspunkt. Alle former for kryssing blir ekstra problematisk kystnært. Sør-Noregs fiskarlag minner om at maskinkapasitet og redskapsstørrelse er mindre kystnært enn for den havgående flåten.
- Alternativene 2 og 3 vil krysse fiskeområde for teiner, not og kan krysse / komme tett på område brukt til snurrevadfiske. Konfliktpotensialet vil reduseres dersom traseen følger nordsiden av Gasscorøret fra landfallet på vestsiden av Karmøy. Ilandføring ved Kallstø, nord for eksisterende traseer i området, vil minimere konfliktpotensialet med fiskeri.

Fiskarlaget forutsetter at fiskerinæringen blir involvert i forbindelse med utforming av endelig trasé både kystnært og til havs for å minimere negative virkninger for fiskeri og planlegging av utleggingsfasen. Periode med stengning av arealer for fiske må minimeres og vurderes på bakgrunn av fiske og viktige fiskeperioder.

Svar fra Vår Energi: Vår Energi viser til tilbakemelding til andre høringsparter når det gjelder ulike utbyggingsalternativer. Selskapet planlegger nedspyling av kabelen i alle områder hvor det er tilstrekkelig med løsmasser, slik at den blir overtrålbar, og vil også i størst mulig grad samordne traseer og kryssningspunkter med andre aktører (Horisont Energi). Selskapet mener at disse tiltakene kan redusere konsekvensene for fiskerinæringen i betydelig grad, og er ellers innstilt på tett dialog med fiskerinæringen i forbindelse med detaljprosjektering og anleggsgjennomføring.

Sør-Noregs Fiskarlag (29.04.2024) har også uttalt seg til Statnetts planer om samordnet nettilknytning:

- Det er i økende grad et press fra infrastruktur på sjøbunnen, og positivt med samordnede løsninger som minimerer arealbeslag. Fiskarlaget oppfordrer til helhetlige løsninger som minimerer konflikten med fiskeri.
- Statnetts alternativ 3b, tilsvarende 3 i Vår Energi sin melding, vil minimere konfliktpotensialet med fiskeri.
- Det er knyttet usikkerhet til antall kabler for ilandføring og avstandsbehovet mellom disse, og det bør utredes «worst case» og «best case» f.eks. for potensielt arealbeslag.

Haugaland Næringspark AS (30.10.2023) uttaler seg til meldingen fra Vår Energi. De skriver at de vil bidra konstruktivt for å muliggjøre tiltaket, men har en rekke avtaler og pågående prosesser med industriaktører med behov for ulik infrastruktur. De peker på følgende mulige konfliktpunkter der Vår Energi må gå i dialog med næringsparken og/eller andre berørte aktører:

- planlagt landterminal for mottak, oppvarming og mellomlagring av CO₂ for Horisont Energi AS.
- regulert havneområde ved Førresfjorden inkl. båndleggingszone
- kabeltraseer fra landfall i Breivika til ny transformatorstasjon vil komme i konflikt med planlagte kabeltraseer for Statnett og Fagne

Næringsparken ber om følgende i forbindelse med videre utredninger:

- Samordning av planarbeidet med Horisont Energi AS sitt reguleringsplanarbeid for etablering av en landterminal, herunder at dette planarbeidet omtales i meldingen.
- Trasé for sjøkabel må legges vest og nord for farled til havneområdet til næringsparken.
- Trasé for adkomstveg og finansiering av denne må avtales mellom Vår Energi AS og Haugaland Næringspark.
- Trasé for jordkabel og landfall nord for Statnett sitt område må utredes for å unngå konflikt med annen planlagt infrastruktur og havneområdet til næringsparken.
- Overordnede myndigheter må vurdere ny kabeltunell mellom Gismarvik og Håvik. En samordnet løsning for eksisterende 300 kV ledninger mellom Gismarvik og Håvik og ny kabeltrase for Vår Energi vil være en fremtidsrettet og samfunnsøkonomisk løsning. Løsning med kabeltunell gjør det også enkelt å videreføre spenningsnivå 420 kV fra Gismarvik til Håvik transformatorstasjon

Svar fra Vår Energi: Vår Energi vil sørge for god dialog med Horisont Energi i arbeidet med søknad og detaljplan. Selskapet vil se nærmere på løsningen med sjøkabel vest og nord for farled til havneområdet, men skriver at dette trolig ikke er et realistisk alternativ da den vil bli liggende i bratt terreng opp mot strandsone på vestsiden av Fosnasundet.

Når det gjelder jordkabeltraseer fra landfall til transformatorstasjon i næringsparken, samt kabeltunnel mellom Gismarvik og Håvik, mener Vår Energi at mindre justeringer på meldte alternativer kan være aktuelt, men at helt nye alternativer og kabeltunnel til Håvik er uaktuelle løsninger.

Haugaland Vekst IKS (19.10.2023) viser til at det er flere store eksisterende og planlagte kraftkrevende industrianlegg i regionen. Ny 420 kV kraftledning fra Blåfalli i Kvinnherad til Gismarvik i Tysvær vil gi mer kraft til regionen, men Haugaland Vekst IKS ber om at konsekvensutredningen belyser virkningene av landstrøm til Balder/Grane for eksisterende og planlagt industri. De ber om at følgende punkt tilføyes under utredningsprogrammets punkt 7.1 *Vurdering av behov og systemløsning*:

- Beskrivelse og vurdering av den konsekvensen uttaket av energi vil ha i regionen, knyttet opp til eksisterende bedrifter sine planer, samt eventuelle nye kraftkrevende etableringer.

Svar fra Vår Energi: *Vår Energi skriver at uttaket av energi til Balder/Grane vil være direkte sammenlignbart med at en eller flere eksisterende eller nye bedrifter ber om uttak av energi i det samme området. Brukeren vil være med på å dekke kostnader for nettoppgraderingen som Statnett planlegger, noe som vil minske kostnaden som eksisterende kunder må betale i form av tariffer til lokale nettselskap. Uttaket vil også bruke deler av den ekstra kapasitet som det tilrettelegges for, slik at «ledig kapasitet» for annet forbruk som følge av de konkrete tiltakene blir mindre. Samtidig sender dette et tydelig signal til netteierne om at nettet må planlegges for å tilgjengeliggjøre mer kraft i dette området. Vår Energi vil kort omtale dette i konsesjonssøknaden, men ser ikke at en detaljert utredning av kraftbehov og konsekvenser for eksisterende og potensielt fremtidige industrietableringer i regionen bør inngå i konsekvensutredningen.*

Haugaland Vekst IKS (09.05.2024) har uttalt seg positivt til Statnetts planer, og støtter høringsuttalelsene fra Karmøy og Utsira kommuner. De har følgende innspill til hva som må utredes:

- framtidige behov for energiforsyning, planer for kraftproduksjon og planer for etablering av kraftkrevende industri må ses i sammenheng
- Statnett bør vurdere kabeltunnel mellom Håvik og Gismarvik. Dette vil tilrettelegge for videreutvikling av eksisterende og ny industri, og enkelt å videreføre spenningsnivået 420 kV fra Gismarvik til Håvik transformatorstasjon
- samfunnssikkerhet og forsyningsikkerhet
- konsekvenser for annen arealbruk ved arealbeslag

Svar fra Statnett: *Statnett skriver at etablering av ny forbindelse mellom Håvik og Gismarvik transformatorstasjoner er et separat prosjekt i regi av Statnett som vil bli omsøkt i egen konsesjonssøknad.*

Hydro Energi AS (20.10.2023) har uttalt seg til Vår Energi sin melding. Hydro blir direkte berørt av alternativ 2 og 3 over selskapets eiendom på Karmøy hvor ny Karmøy transformatorstasjon skal bygges.

En ev. endring av omfanget av Karmøy stasjon som følge av planer om elektrifisering av Balder/Grane vil ha betydning for Hydro, men Hydro antar at omfanget ikke skal endres da alternativ 2 og 3 omsøkes kun dersom vindkraftutbyggingen er tilstrekkelig samkjørt med kraftbehovet for Balder/Grane-feltene.

Hydro er generelt svært positive til å samordne ny kraftproduksjon og nytt forbruk inkl. havvind og landstrøm til Balder/Grane, men Hydros aluminiumsproduksjon er svært avhengig av at forsyningsikkerheten og -kapasiteten fram til Håvik og etter hvert ny Karmøy transformatorstasjon ivaretas. Dette innebærer minimum N-1 forsyningsløsning også ved null produksjon av

kraft fra Utsira Nord, og ved samtidig maksimalt forventet uttak til både industrianleggene innenfor Hydros tomt og de planlagte elektrifiserte petroleumsfeltene.

Tilknytning av lange vekselstrømkabler til ny Karmøy stasjon vil kunne påvirke resonansforholdene i kraftsystemet, og dermed påvirke funksjonaliteten og effektiviteten til de eksisterende harmoniske filtre installert hos Hydro Karmøy.

Hydro har følgende innspill til hva som må utredes:

- Det bør gjøres tilstrekkelig med utredninger som kan dokumentere tilfredsstillende forsyningssikkerhet til nevnte, hvis forsyning til Balder/Grane-feltene skal gå via Karmøy.
- Det må gjøres tilstrekkelig analyser og nødvendige tiltak for å nøytralisere ev. negative påvirkninger fra nye anlegg for å kunne avdekke nødvendige behov for kompensering-anlegg tilknyttet nye anlegg. Dette gjelder både for landstrøm til Balder/Grane og ilandføring av kraft fra Utsira nord.

Trasé 2A er på Hydros område i konflikt med selskapets framtidige planer på området, og kan ikke aksepteres. Trasé 2B kan sannsynligvis aksepteres gitt at Vår Energi går i dialog med Hydro om nøyaktig plassering i forkant av konsesjonssøknaden.

Svar fra Statnett: Statnett vil utrede mulighetene for tilpasning i tråd med høringsinnspillet.

Horisont Energi AS (19.10.2023) har uttalt seg til meldingen fra Vår Energi. De viser til vedtatt planprogram fra juni 2023 for deres planer om CO₂-rørledning(er) og strøm-/kommunikasjonskabel fra Haugaland Næringspark og ut Førresfjorden som en del av Gismarvik CO₂ Hub prosjektet (GCO₂H). Prosjektet vil også føre til økt skipstrafikk til og fra næringsparken.

Selskapet skriver at det er viktig med koordinering med planlagt rørledningsrute gjennom den stedvis smale fjorden ved valg av alt. 1 og ber om å bli holdt oppdatert om framdrift og trasévalg.

Dersom alternativ 1 Gismarvik velges, ber de Vår Energi initiere kontakt med GCO₂H-prosjektet.

Svar fra Vår Energi: Vår Energi ser behov for og vil etterkomme Horisont Energi sitt ønske om tett dialog i den videre prosessen.

Equinor Transportnet (26.04.2024) og **Gassco** (29.04.2024) har sendt omtrent likelydende uttalelser seg til Statnetts planer om samordnet nettilknytning, og disse er derfor oppsummert samlet. Foreslåtte traseer ligger nær eksisterende gass- og kondensatrørledningstraseer, og selskapene lister flere utfordringer med dette:

- Operatøren må ha tilgang til rørledningstraseen og mulighet til å grave tilkomst til ledningen også på undersiden av røret.
- Rørledninger har 25 meter sikringssoner på hver side, som setter begrensninger på bl.a. graving. Omkring tunnelåpninger er det 100 meter sikringssone. Nedgravd med gassrørledning ligger også målekabler, anoder og kommunikasjonskabler som er nødvendig for sikker og pålitelig rørledningsdrift. Risiko for forstyrrelser på kommunikasjonskabler må utredes.
- Strømkabler kan bidra til økt risiko for rørledningene ettersom dette representerer mulige tenkilder. Dette må risikovurderes.
- Det må avklares om ny luftledning/jordkabel krever egne sikringssoner, som i sin tur kan gi uakseptable begrensninger på drift av eksisterende rørledninger.

- Trusselbildet relatert til rørledningskorrosjon forårsaket av AC-interferens er en kompleks problemstilling, typisk sammensatt av faktorer som, men ikke begrenset til, strømlast, jordsmonn, strømkabelkabel design, avstand til rørledning og lengde parallellføring, rørledningenes beleggkvalitet, eventuelle jordingsystemer i endepunktene av strømlledningene, ved f.eks. trafostasjoner.

Selskapene forutsetter at konsept- og trasevalg for sjøkabel vil bli behandlet i en separat høring.

De kan med den tilgjengelig informasjon ikke bekrefte at de valgte løsninger er akseptable, videre analyse av problemstillingen er helt nødvendig.

Offshore Norge (13.05.2024), **Equinor ASA** (13.05) og **Vår Energi** (13. mai 2024) har uttalt seg likelydende til Statnetts planer for en samordnet nettilknytning for Utsira Nord. Hovedpunktene i uttalelsene er:

- Det er viktig å inkludere havvindaktørene og relevante bransjeorganisasjoner tidlig i saker om samordnet tilknytning for Utsira Nord.
- Det er svært viktig at grensesnittet mellom Statnett, havvindaktører og Vår Energi avklares allerede i utredningsprogrammet for å unngå merarbeid, komplikasjoner og forsinkelser på et senere tidspunkt.
- Det er avgjørende for gjennomførbarhet og framdrift for utbyggingen av Utsira Nord at Statnett gjør tilstrekkelige undersøkelser ved områdene for landfall og i sjø (nearshore) og søker om anleggskonsesjon for både landfall og kabler ned til en viss dybde (et eller flere «samlingspunkter» i sjø).
- Equinor skriver i tillegg at det for å sikre en rasjonell prosess for videre planlegging og utvikling av Utsira Nord bør være helst kun ett, tilknytningspunkt. Det bør i tillegg verifiseres at dette er både teknisk og miljømessig gjennomførbart. I lys av dette bør Statnett allerede i 2024 gjennomføre nødvendige undersøkelser og så raskt som mulig ta en beslutning om punkt.

Svar fra Statnett: Statnett har foreslått at de utreder konsekvenser av kabellegging til ca. 300 m ut i sjøen fra foreslått vurderte ilandføringspunkt. Dette i hovedsak fordi det vil være lite fleksibilitet i hvor kablene legges så tett inn til ilandføringspunktet, og konsekvensutredningen her kan bli viktig for valg av lokalitet.

Deep Wind Offshore (13.05.2024) har uttalt seg til Statnetts planer for samordnet nettilknytning for Utsira Nord. Selskapet skriver at de vil være blant søkerne på de utlyste områdene for havvind innenfor Utsira Nord, og at de støtter Statnetts konklusjon om at alternativ 3 med transformatorstasjon på Karmøy er den mest kostnadseffektive løsningen. Selskapet støtter også Fagnes uttalelse om at det bør legges til rette for transformering til 22 kV for lokal forsyning på Karmøy.

Aker Offshore Wind, Ocean Winds og Statkraft (13.05.2024) har uttalt seg til Statnetts planer for en samordnet nettilknytning for Utsira Nord. Hovedpunktene er som følger:

- Det er viktig at havvindaktører og relevante bransjeorganisasjoner også får mulighet til å uttale seg i denne saken.
- Tiltaket omfatter også overføringsanlegg fra havvinnanleggene og inn til Statnetts transformatorstasjon. Dette må hensyntas i utredningen av samordnet nettilknytning for Utsira Nord, og det må gjennomføres en overordnet vurdering av overføringsanleggene fra

kraftverkene fram til stasjonen. Dette gjelder eksempelvis teknisk gjennomførbarhet, valg av løsninger, konflikter med annen infrastruktur etc.

- Grad av samordning påvirker arealbehov, og det må tas høyde for arealbehovet til havvindaktørene ved tilknytningspunktet i tillegg til Statnetts eget arealbehov.
- Statnett bør i sin utredning i større grad ta hensyn til fremtidig utvikling av ytterligere vindkraft i området, i stedet for å begrense sin utredning til 1000-1500 MW.
- Luftledninger har mindre redundans enn kabel, og dette bør inkluderes i vurderingen til Statnett.
- Arealbehov ved landtak vil avhenge av spenningen i nettet som skal ilandføres. Det bør derfor tas høyde for ilandføring av ulike spenninger i Statnetts utredning.
- Av hensyn til kapasitet (mulighet for tilknytning av mer enn 1400 MW) og omfang av anleggene, bør det vurderes et alternativ med transformatorstasjon både på Utsira øy (alternativ 3) og på Karmøy vest (alternativ 2). I dette tilfellet bør landtaket for alternativ 3A flyttes til stasjonsområdet for alternativ 2A.

Statnetts kommentar: Statnett ser i første byggetrinn på løsninger for opptil 1500 MW. Statnetts skriker at det er mange usikkerhetsfaktorer ved fremtidig utvidelse og at de vil justere sin nettutvikling og utvikle tilknytningsløsninger i tråd med de volumene med havvind myndighetene åpner for.

RWE Offshore Wind Norway 1 AS og **NTE Energi AS** (13.05.2024) mener en samordnet løsning for ilandføring av havvind mer mest rasjonelt, og foretrekker alternativ 3 med stasjon på Karmøy på bakgrunn av muligheten for samordning av framdrift og infrastruktur med lavere kostnader og mindre virkninger for miljø og samfunn som resultat. Selskapene mener deres erfaring tilsier at tilknytningspunkt på plattformen til de første turbinene er den mest samfunnsøkonomiske løsningen. De understreker behov for å hensynta potensielle freda kulturminner og å vurdere avbøtende tiltak for fritidsboliger på Utsira. De oppfordrer Statnett til å hensynta ev. framtidige utvidelser av områdene og en mulig utlysning av Vestavind F i 2025 hvorfra det vil bli krevende å finne gode løsninger for nettilknytning med mindre dette hensyntas på et tidlig stadium.

Svar fra Statnett: Statnett viser til sin kommentar til høringsuttalelsen fra Aker Offshore Wind, Ocean Winds og Statkraft

Fornybar Norge AS (13.05.2024) har uttalt seg til Statnetts planer for en samordnet nettilknytning for Utsira Nord. Hovedpunktene er som følger:

- Det er viktig at havvindaktører og relevante bransjeorganisasjoner også får mulighet til å uttale seg i denne saken.
- Utredning av luftledning over Karmøy støttes.
- Det vil være relevant å vurdere hvordan kravet til dimensjonerende feil i kraftsystemet på 1400 MW påvirker løsningsvalget. I denne forbindelse er det aktuelt å vurdere redundans i de ulike løsningsvalgene. Ettersom overføringsbehovet kan overstige 1400 MW, må det også vurderes om det er mer rasjonelt å nedregulere samlet produksjon på Utsira i de timene produksjonen overstiger 1400 MW (pluss overføringstap) enn å dublere forbindelsen over Karmøy. Vurderingene må også ta høyde for at dimensjonerende feil i kraftsystemet kan øke i fremtiden.

- Tiltaket omfatter også overføringsanlegg fra havvindanleggene og inn til Statnetts transformatorstasjon. Dette må hensyntas i utredningen av samordnet nettilknytning for Utsira Nord
- Grad av samordning påvirker arealbehov, og det må tas høyde for arealbehovet til havvindaktørene ved tilknytningspunktet i tillegg til Statnetts eget arealbehov.
- Arealbehov ved landtak vil avhenge av spenningen i nettet som skal ilandføres. Det bør derfor tas høyde for ilandføring av ulike spenninger i Statnetts utredning.
- Nettløsningen må være langsiktig og legge opp til realisering av minst 1500 MW fra Utsira Nord (uavhengig av hva man måtte forvente av statsstøtte i første runde).

Statnetts kommentar: Statnett understreker at deres forslag til videre utredning av samordnet nettilknytning for Utsira Nord ikke inkluderer overføringsanlegg fra havvindanleggene og inn til Statnetts samordnede transformatorstasjon. De vil i utredning av konsekvenser inn mot ilandføringspunkt legge til grunn at det kan bli et større antall kabler som skal ilandføres uten å spesifisere disse.

ANDRE

Den evangelisk lutherske frikirke Karmøy menighet (20.10.2023) har uttalt seg til Vår Energi sin melding. Menigheten har planer om videre utbygging på g.nr. 96, b.nr. 15. De forutsetter at trasé 2b og byggeforbud langs denne ikke på noen måte vil forringe eller legge restriksjoner på deres eiendom. De ber om å bli løpende orientert videre i prosessen.

Svar fra Statnett: Statnett kan ikke se at tiltakene de foreslår for videre utredning vil komme i konflikt med tomten slik den er beskrevet i høringsinnspillet.

Svein A. Ytreland og Oddny K. Ytreland (27.10.2023) er grunneiere til g.nr. 73, b.nr. 2, og skriver at de vil bli sterkt berørt av Vår Energis meldte alternativ 2 og 3 og derfor er imot disse. Om utbyggingen vil bli påtvunget, har de følgende innspill:

- Minst mulig forringelse av eiendommens potensial som jordbrukseiendom. Store deler av jordbruksjord og brukes i dag som beitemark.
- Alle inngrep må gjøres i tett samarbeid med oss for å i minst mulig grad forringe bruk av eiendommen. Dette gjelder spesielt plassering av veier, grøfter og annen infrastruktur.
- Vei må ha nødvendige underganger slik at både folk og dyr enkelt kan nå begge sider av eiendommen.
- Luftspenn må ikke krysse eiendommen.
- Høyspentkabel må trekkes lengst mulig vekk fra potensielle fritidsboliger ved Kvernavågen og elektromagnetiske felt må utredes med tanke på en mulig fritidsbebyggelse her.
- All infrastruktur og regulering, inkludert muligheten for påkobling til vei/vann/kloakk/strøm, må planlegges med tanke på tilrettelegging også for potensiell utbygging av fritidsbebyggelse i Kvernavågen.
- Påvirkning på dyrelivet må utredes grundig.

- Tiltakets påvirkning totalt sett på tettstedet Ytraland må være av en slik art at de mulige positive konsekvenser er større enn de negative.
- Når anlegget en gang i fremtiden skal legges ned må eiendommen føres tilbake til opprinnelig stand etter avtale med grunneier.

Svar fra Statnett: Statnett viser til svar på høringsuttalelsen til Karmøy kommune.

Svein A. og Oddny K. Ytreland (24.04.2024) har til Statnett sine planer om samordnet nettilknytning uttalt at disse vil gi større negative konsekvenser for eiendommen enn planene meldt av Vår Energi. Ytreland ønsker at Statnett ikke går videre med alt. 2A, men i fall dette skjer, ber de om snarest mulig å få en detaljert utbyggingsplan å gi innspill til.

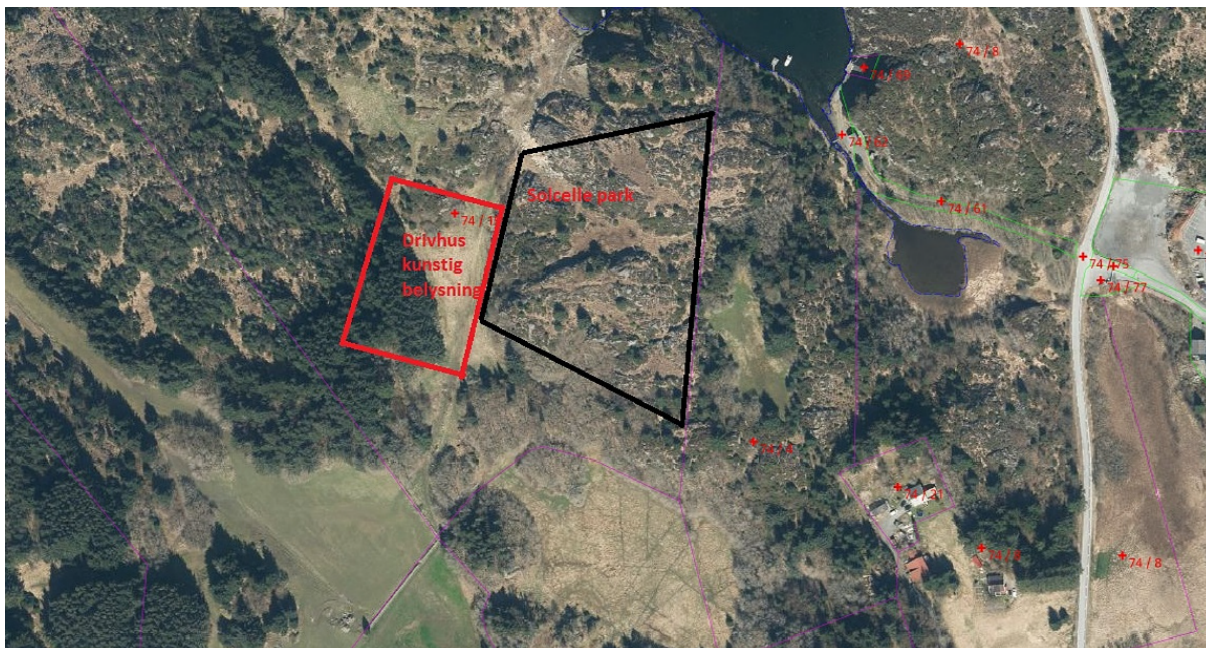
Knut Jarle Ytreland (17. oktober 2023) er grunneier til g.nr. 74, b.nr. 19, og har uttalt seg til Vår Energis melding.

Ytreland skriver at Vår Energis planer viser vei og kabel tvers over nåværende beitemark på eiendommen. Han viser til at det går en gammel vei over eiendommen som kan oppgraderes framfor å ødelegge for framkommeligheten til resten av jordbruksarealet på g.nr. 74, b.nr. 16, se figur 9.

Ytreland har planer om et veksthus og en solcellepark, skissert i figur 9, som han mener kan kobles til planlagt kraftforsyning i Sjovika.



Figur 9. Eksisterende veg på g.nr. 74, b.nr. 19, skissert i høringsuttalelsen fra Knut Jarle Ytreland.



Figur 10. Arealer for solcellepark og veksthus jf. høringsuttalelsen fra Knut Jarle Ytreland.

Svar fra Statnett: Statnett vil så langt som mulig unngå konflikt med planene om solcellepark og veksthus. Foreslått kabeltrasé ser fra den vedlagte skissen for smal ut til å bruke uten større tiltak, men Statnett vil vurdere ulike muligheter i området i den videre planleggingen.

Knut Jarle Ytreland (29.04.2024) har også uttalt seg til planene Statnett har beskrevet for samordnet nettilknytning for Utsira Nord. Han er imot prosjektet, og viser til at Regjeringen har gitt instruks til kommunene om at strandsonen ikke skal bygges ned. Han mener alternativ 2A vil bygge ned store, uberørte områder med rullesteinstrand, naturmangfold og kulturminner. Han mener naturen ikke må gå på bekostning av prosjektøkonomien. Han mener Ytraland og Sund ligger for nær Haugesund flyplass til at en luftledning vil bli tillatt.

Ytreland mener alternativ 3A gir minst påvirkning både på natur og de som bor i området, og ønsker en sjøkabel til Sælavika og jordkabel videre gjennom industriområdet ved Borgaredalen Miljøpark og videre til Håvik. Han mener Sælavika er mindre værutsatt enn Sjøvika, noe som er av betydning for sikker drift. Han mener også at området Ytraland og Sund ligger for nært Haugesund lufthavn til at en luftledning av denne dimensjonen vil bli tillatt.

Wenche Ytreland (19. Oktober 2023), **Steinar Ytreland** (19.10.2023), **Elin Ytreland** (18.10. 2023) , **Jeanette Emberland** (12.10.2023) og **Bjørn Ove Berdinesen** (12.10.2023) er alle andelshavere til g.nr. 74, b.nr. 16. De skriver at de er positive til å selge sin andel til landstrømanlegg for Balder/Grane til «utbyggerverdi».

Svar fra Statnett: Statnett vil redegjøre for behov for kjøp og/eller leie av arealer til anlegg og anleggsgjennomføring når det søkes konsesjon for de planlagte anleggene. I forkant av søknad vil grunneiere berørt av planlagt omsøkte tiltak bli kontaktet for å komme med innspill til planene og få mulighet til å inngå avtale om avståelse av grunn med forbehold om konsesjon.

Wenche Ytreland (29.04.2024), Bjørn Ove Berdinesen (5. april 2024) og Jeanette Emberland (8. april 2024) har sendt tilsvarende høringsuttalelse til samordnet nettilknytning for Utsira Nord.

Anne Marit Helgesen (23.04.2024) er andelseier til g.nr. 74, b.nr. 16 og har uttalt seg til Statnetts planer for samordnet nettilknytning. Helgesen mener Statnetts planer innebærer større

økonomisk tap og økt risiko og belastning for beboerne på Ytraland sammenlignet med planene meldt av Vår Energi. Helgesen etterspør om det er gjort konsekvensutredning av virkninger for miljø og samfunn. Hun skriver at eksisterende vei ikke er bygd for anleggstrafikk, ikke er tilrettelagt for syklende og gående, og bl.a. brukes av barn. Hun spør om det er utført risikoanalyse for bruken i anleggsfasen. Hun mener det ikke er tatt tilstrekkelig hensyn til befolkning, sikkerhet og miljø.

Birgit Elisabeth Hjelmtvedt (27.04.2024) er grunneier til g.nr. 77, b.nr. 3 i Kalstø, og har uttalt seg til Statnetts planer for samordnet nettilknytning. Hjelmtvedt ønsker ikke å selge gjenværende eiendom som har vært i familiens eie siden 1800-tallet, og som de har vært tvunget til å selge bit for bit fra til gassanlegget i Kalstø. Gården benyttes i dag som fritidseiendom. Hun mener området ikke er egnet da det er svært værhardt, noe som vil gi store vedlikeholdskostnader, og eiendommen i dag er berørt av sikkerhetssoner som setter begrensninger på plasseringer av nye anlegg. Det er også flere kulturminner på eiendommen, og hun frykter at utbygging vil gi redusert tilgang til Kalstø fyrlykt og området der Benjaminkirken sto. Dette er også et populært turmål. Det står dessuten en bølgeradar permanent på eiendommen. Hun viser i tillegg til at det er hekkende hubro og ofte besøk av havørn i Kalstøområdet, og frykter at utbyggingen kan ødelegge hekkeplassene for hubroen. Hjelmtvedt stiller i lys av sikkerhetssituasjonen i Europa spørsmålsteget ved plassering av to store infrastrukturanlegg i nærheten av hverandre.

Svar fra Statnett: Statnett skriver i sin kommentar til innspillet at de understreker at utredningsområdene de har pekt på for ilandføringsalternativer og transformatorstasjoner er vesentlig større enn arealet anleggene vil beslaglegge. Statnett vil gjennom videre utredning og prosjektering søke å tilpasse tiltakene til eksisterende bebyggelse. I reguleringsplanen for gassledning er det hensynssone på inntil 300 m. Selve stasjonsanlegget som vurderes vil bli søkt lagt utenfor dette, men enkelte hjelpeanlegg kan komme innenfor. Statnett vil vurdere hensynet til sikkerhetssonen og eventuelle ulemper denne gir for anlegget når vi vurderer hvilken plassering vi eventuelt omsøker for nytt anlegg.

Bjarne Hareide og Evy Blom Kalstø (29.04.2024) er grunneiere til 76/2, og har uttalt seg til Statnetts planer for samordnet nettilknytning. Større deler av eiendommen er ifølge grunneierne i dag beslaglagt til bruk for Gassco, og luftledningsalternativ 2B over eiendommen med høye master og byggeforbudsbelte vil være totalt ødeleggende og komme som en ytterligere belastning, noe som er urimelig. En ev. framtidig regulering til f.eks. bebyggelse vil bli umulig. Området er i dag også et mye brukt turområde, og det anbefales at det velges jordkabel i parallell med Gasscos rørledning dersom Kallstø velges.

Reidun Kvalevaag Hagen (29.04.2024) er grunneier til g.nr. 83, b.nr. 193, og har uttalt seg til Statnetts planer for samordnet nettilknytning. Hagen skriver at alternativ 2B med luftledning berører hennes eiendom og vil forringe utsikten og eiendommens bruksverdi. Hun opplyser om et rikt dyre- og fugleliv og at området brukes til beite og som turområde, noe som vil forringes ved en utbygging.

Ytraland og Sund velforening (19.10.2023) har uttalt seg til meldingen fra Vår Energi.

De har følgende innspill til hva som bør utredes for alternativ 2a:

Jordkabel

- elektromagnetiske felt ved boliger
- muligheten for å bygge gang- og sykkelvei i forbindelse med gravearbeider langs hovedvei
- tiltak for å sikre trygg trafikk i anleggsfasen i svingen nord for Ytralandskryssset

Det forutsettes at anleggsvei legges utenom bebyggelsen, og at denne fjernes og terrenget tilbakeføres til opprinnelig stand etter anleggsfasen.

Sjøkabel

- tiltak for å bevare rullesteinstranda i Sjovika
- vei til transformatorstasjon i Sjovika
- trasé som i minst mulig grad påvirker dyrka mark, beitemark og verdifullt kulturlandskap
- arealbeslag i urørt kystlandskap sammenlignet med utvidelse av eksisterende anlegg for de to andre alternative stasjonene
- muligheten for tilbakeføring av landskapet til opprinnelig stand ved nedleggelse av anlegget

Transformatorstasjon i Sjovika

- visuelle virkninger og tilpasning til terreng
- fotovisualisering fra sjø og land
- virkninger for krigsminner
- virkninger for allmenn ferdsel (inngjerding og barrierer)
- støy

Bruk av Sundvegen i anleggs- og driftsfase

- om standarden på Sund-/Kvalavågsvegen er tilstrekkelig samt tiltak for utbedring av flaskehals
- trafiksikkerhet
- sykkel- og gangsti på siste del av Sundvegen ut til Ytraland og gjennom svingen nord for Ytralandskrysset

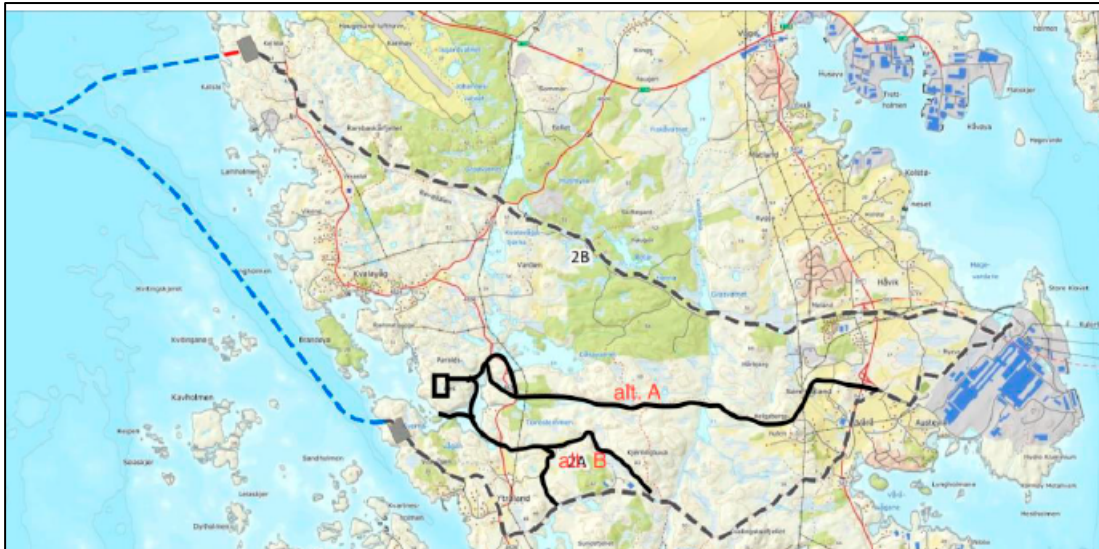
Ytralandsvegen er ikke dimensjonert for tungtrafikk

For alle alternativer

- virkningen for dyre- og planteliv, herunder naturtyper, store eiketrær, rødlistede plantearter, rovfugl og flaggermus
- klimagassutslipp ved inngrep i myr
- trasévalg som ikke påvirker myr
- virkninger for fortidsminner
- påvirkning på eldre kommunal vannledning gjennom Kringelmyra og ev. andre uregistrerte rørføringer som kan bli berørt

Alternative traseer for å unngå bebygde områder

- Alternativ A fra Håvik og gjennom Lindedalen, ut langs Sundvegen nordover eller gjennom 75/103 og så over til Paraldsneset. Foreslås som førstevalg, da Paraldsneset ikke lenger blir brukt som tur- og rekreasjonsområde slik som Sjovika gjør.
- Fra Håvik og opp til Borgaredalen for å så gå ut via Himnarevågen til trafostasjon på Sjovika eller Paraldsneset. Eksisterende grøft for avløpsvann fra Borgerdalen og ut Himnarevågen kan benyttes. Alternativet forutsetter at det ikke gir restriksjoner for bruk av eiendommene ved sjøen.



Figur 11. Trasé A og B foreslått av Ytraland og Sund velforening.

Svar fra Statnett: Statnett vil så langt som mulig holde arealer i tilknytning til anleggsområder åpne for allmenn ferdsel, utover der krav til sikkerhet for tredjepart setter grenser. Statnett vil også gjøre byggetiden kortest mulig innenfor de rammene en konsesjon setter for å redusere ulempene. Sikkerhet for tredjepart vil bli vurdert, og midlertidige tiltak blir satt inn dersom trafikksikkerheten vurderes å være redusert i tilknytning til anleggsarbeidene. De permanente anleggene som planlegges utredet forventes ikke å påvirke trafikksikkerheten i området etter bygging, og Statnett planlegger derfor ikke å utrede permanente sykkelveier eller lignende.

Statnett har vurdert foreslått område for landtak som en del av alternativ 3, men ønsker ikke å gå videre med dette pga. grunne forhold i sjø og forekomst av kystlynghei.

Ytraland og Sund velforening (29.04.2024) har også uttalt seg til Statnetts planer for samordnet nettilknytning for Utsira Nord. Velforeningen er bekymret for konsekvensene, og ønsker at anlegg samlokaliseres med eksisterende industri og anleggsvei. De mener stasjonsplassering på Ytraland (2B) vil være negativt for kulturlandskap og landbruk, og er bekymret for elektromagnetiske felt fra ledning og stasjoner/muffeanlegg og støy. Foreningen etterspør mer informasjon om utbyggingsplanene og virkningene av disse. De opplyser om rødlistede fuglearter, kystlynghei, kulturminner og friluftsliv i de berørte områdene og ber om konsekvensutredning for dette. De skriver også at Sundvegen, i likhet med Ytralandvegen, er ikke dimensjonert for tungtrafikk.

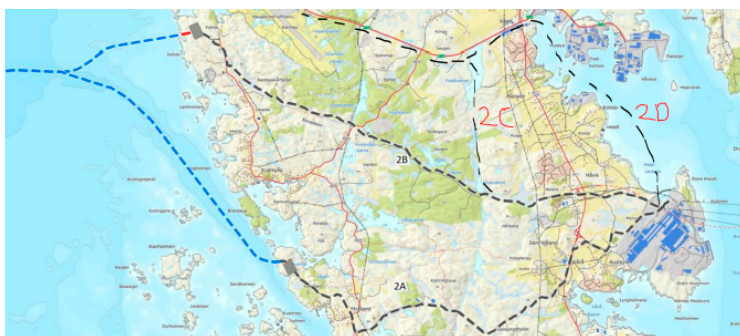
Øystein Kalstø (18.10.2023) har uttalt seg til Vår Energi sin melding. Han mener det må utredes en plassering av transformatorstasjon som gir mindre naturinngrep. Han foreslår utredet et stasjonsalternativ ved Haugesund lufthavn, se figur 12. Her er det bygningsmasse som kan utnytte spillvarmen fra stasjonen, kort vei til sjø, ikke behov for store anleggsveier, og kabel kan legges

langs E134 over Karmøy. Kalstø skriver også at det samtidig bør opparbeides gang- og sykkelvei langs europaveien.

Kalstø foreslår også to alternative traseer for jordkabel over Karmøy, se figur 13. Han skriver at alternativ 2C unngår boligbebyggelse, men gir naturinngrep, mens alternativ 2D gir mindre inngrep, men passerer industri og næringsbygg og krever sjøkabel.



Figur 12. Alternative plasseringer av transformatorstasjon ved Haugesund lufthavn foreslått av Egil Kalstø.



Figur 13. Alternative kabeltraseer 2C og 2D foreslått av Egil Kalstø.

Svar fra Statnett: Statnett vurderer at det ikke er grunnlag for å utrede de foreslåtte stasjons-plasseringene nord for Haugesund Lufthavn nærmere. Dette skyldes blant annet at det er grunt og en del skjær som gjør området utilgjengelig for store kabelleggingsfartøy. Dette medfører at kabler må fløtes inn til land over lengre distanser. Det vil også være vanskelig å få plass til installasjon og beskyttelse av kabler i dette området. Videre er nærheten til lufthavnen utfordrende.

Siv og Runar Ingvaldsen (22.04.2024) har uttalt seg til Statnetts planer for samordnet nettilknytning. De skriver at Statnetts planer er mer omfattende enn de som ble meldt av Vår Energi, og inkluderer et alternativ med luftledning over Karmøy. De er kritiske til prosessen og at NVE i høringen ikke har understreket at Statnetts planer er langt mer inngripende enn de som ble meldt av Vår Energi.

De mener andre lokaliseringer av ilandføring/transformatorstasjon ikke er tilstrekkelig utredet, og at stasjonsplasseringer Statnett har vurdert, men forkastet, er bedre enn de Statnett vil gå videre med. De argumenterer med følgende med henvisning til Statnetts egne vurderinger:

- Ved alt. 4, planlagt i massedeponi, unngås kryssing av gassrør og innflygningssonen til Haugesund lufthavn, og det stemmer ikke at sjøkabel kan legges i grunne sjøområder slik Statnett argumenterer for i sin kommentar til Egil O. Kalstøs høringsinnspill.

- Alt. 6 kan realiseres ved å sprengne stasjon ned i terrenget, og unngå høyderestriksjonene som Statnett mener gjør plasseringen uaktuell.
- Alt. 7 og 11 ligger i områder med hekkelokalitet for rødlistet fugl, men dette gjelder også Kalstø som i tillegg har andre miljøverdier og bebyggelse. Det er ikke tilstrekkelig begrunnet hvorfor alternativene er forkastet.
- Alt. 10 er forkastet av Statnett pga. lange og dype kabelgrøfter i jordbruksarealer, men en masteroppgave fra NTNU har vist at kabler kan legges tilstrekkelig dypt til at jordbruk kan foregå over, og kabling av distribusjonsnett kan være økonomisk gunstig.
- Alt. 12 er av Statnett valgt bort grunnet «uegnet kabelforlegning» fra landtak», men det er ikke forklart hva som menes med dette. Lokaliteten er ellers vurdert som attraktiv pga. lokaliseringen, og det stilles spørsmål ved hvorfor denne er valgt bort.
- Alt. 13 er forkastet som følge av kulturlandskap og hekkelokalitet for rødlistede fuglearter. Når også Kalstø har hekkelokalitet for rødlistet fugl, er det ikke tilstrekkelig begrunnet hvorfor lokalitet 13 er forkastet.

De er imot tiltaket, og mener Kalstø ikke er egnet for transformatorstasjon eller landtak på bakgrunn av følgende:

- Området er værhardt og en stasjon vil bli konstant eksponert for saltholdig sjøsprøyt, og burde ha vært valgt bort på bakgrunn av dette, særlig i lys av mer forventet ekstremvær.
- Området har naturverdier i form av hekkelokaliteter for rødlistede fuglearter, sårbar kystlynghei, truet naturbeitemark, rødlistede plantearter, våtmarksområder med dyreliv, hjortetråkk, hoggorm, innmark, fiskeplasser fra land, turstier, krigsminnesmerke, kulturlandskap med SEFRAK-registrerte bygninger og bolighus for mennesker som vil få hverdagen og muligheten for rekreasjon ødelagt.

Ingvaldsen viser til Klimautvalget 2050, og mener i lys av deres rapport at en bør forsøke å unngå nedbygging av urørt natur. De stiller spørsmål ved om Statnetts forslag til videre utredning er vurdert opp imot utvalgets rapport.

Siste del av høringsinnspillet omhandler vindkraftutbyggingen innenfor Utsira Nord, og ikke gjeldende sak om nettilknytning. Dette er derfor ikke oppsummert her.

Svar fra Statnett: Statnett har i sin kommentar til høringsuttalelsene generelt begrunnet hvorfor de ikke vil utrede alternativene 4, 6, 7, 10, 11, 12 og 13 videre.

Begrunnelsen er at nettløsningene må legge til rette for at innføring av minimum 9 stk. 132 kV treleder-kabler, alternativt 18 stk. 66 kV treleder-kabler, fra vindparken via landtak og videre til stasjonen. Dersom avstand til stasjon er mer enn ca. 400 m fra landtak, som er tilfellet for alle disse alternativene som ligger mer enn 1,5 km fra mulige landtak, vil det ikke være mulig å trekke sjøkablene rett inn til stasjonen. Forbindelsen mellom landtak og stasjon må da bygges videre med enten med jordkabler eller luftledninger. For jordkabel kreves inngrep i form av skjøteområde for overgang fra sjø- til jordkabel, og videre kabelgrøft eller OPI-kanal fram til stasjonen. For luftledning vil det kreves muffestasjon eller endemast for overgang fra sjøkabel til ledning i tillegg til flere parallelle masterekker.

Statnett redegjør også nærmere for andre forhold som gjør at alternativene 4, 6, 10 og 13 ikke vurderes som aktuelle:

- *Alternativ 4 vil gi krevende installasjon i sjø, og gjør sammen med arealbehovet at Statnett ikke vurderer alternativet som aktuelt. Alternativet er dessuten vurdert realiserbart kun med 132 kV kabler fra havvindområdet og inn til land.*
- *Alternativ 6 har vært vurdert fordi området allerede er påvirket av inngrep, men er på bakgrunn av regulerte framtidige høydekurver etter sprengning og tilbakeføring i konflikt med høyderestriksjonene for innflytningen til Haugesund lufthavn.*
- *Alternativ 10 er ikke realiserbart ved bruk av 66 kV kabler fra havvindområdet og inn til land.*
- *Alternativ 13 vil gi krevende forhold for innføring av kabler, samt lengst trasé for videre kabel eller luftledning til ny stasjon. Denne passerer også nær eksisterende bebyggelse.*

Egil O. Kalstø (17. oktober 2023) er grunneier til g.nr. 84, b.nr. 31 og har uttalt seg til meldingen fra Vår Energi. Kalstø skriver at eiendommen vil være planert innen 2026, er skjermet fra bebyggelse og har god atkomst til vei. Den ligger nær Equinors anlegg for ilandføring av gass fra Nordsjøen i Kvalavåg. Han ber om å bli kontaktet angående ønske om bruk av eiendommen i forbindelse med landstrøm til petroleumsanleggene.

Kalstø (28.04.2024) gir tilsvarende informasjon i høringsuttalelsen til Statnetts planer for samordnet nettilknytning.

Svar fra Statnett: *Statnett viser til sin vurdering av alternativ 6 i svar på uttalelsen fra Siv og Runar Ingvaldsen (over).*

Gunnar Kalstø (28.04.2024) uttaler seg til Statnetts planer for samordnet nettilknytning. Han skriver at han er grunneier til skissert område for ilandføring/ transformatorstasjon for samordnet nettilknytning, og etterlyser mer konkret informasjon om prosjektet for å kunne gjøre seg opp en mening om konsekvensene. Gården skal overføres til neste generasjon, og de har behov for å vite hva konsekvensene blir for videre drift. Kalstø ønsker at konsulenter/planleggere som går rundt på eiendommen tar kontakt for innhenting av lokalkunnskap.

Solveig Lygre Traa og John Ivar Traa (19.10.2023) er grunneiere til g.nr. 74, b.nr. 9, og har uttalt seg til meldingen fra Vår Energi. De har følgende innspill til jordkabeltrasé 2A:

- Traseen krysser dyrka mark på eiendommen. De er avhengig av dyrkamarka de har for å sikre førtilgang, og forutsetter at kabel med tilhørende anleggsvei legges over beiter der det er mulig.
- Avstanden fra kabel til bolig er bekymringsverdig når det gjelder elektromagnetiske felt, både når det gjelder dagens utredningskrav og ev. framtidig skjerpede krav. I tillegg mener de at kableen kan påvirke verdivurdering og ev. salg av eiendommen i framtiden.
- For å unngå trasé gjennom bebygde områder og dyrka mark foreslår de en justering av traseen fra Håvik og gjennom Lindedalen og videre ut på Sundevegen nord for Tørrestemmen, og derfra videre nordover til Paraldsneset. De peker på at området på Ytraland og ut mot Sjovika er rekreasjonsområde for lokale og brukes av barneskoler. I tillegg finnes kulturminner fra andre verdenskrig i området.

Lygre og Traa (29.04.2024) har også uttalt seg til Statnetts planer for samordnet nettilknytning, der de stiller seg bak Ytraland og Sund velforening sitt innspill angående anlegg på Ytraland. De mener det er spesielt bekymringsfullt med ryddebeltet som vil gå tvers over deres eiendom. De mener videre at det er mangelfull naturtyperegistrering i dette området.

Meland gård vest ved Magnhild Kathrine Hevrøy (19.10.2023) skriver at hun er grunneier til store deler av traseen meldt av Vår Energi som berører Håvik på Karmøy. Hun skriver at en trasé her vil gi store økonomiske konsekvenser for landbruksdriften på g.nr., b.nr. 94/1,2,3, 94/20, 99/11 og 76/1.

Hevrøy har også uttalt seg til Statnetts planer for samordnet nettilknytning (28. april 2024), der hun gjør rede for at Haugaland Kraft / Fagne har planer på g.nr., b.nr. 94/1, og at hun har en bindende kjøpekontrakt på g.nr., b.nr. 94/1,2,3 for å utvikle sin gårdsdrift. En trasé over hennes eiendom vil forårsake driftsproblemer og beslaglegge mye av arealet, og er skuffet over planene om luftledning. Hun vil kreve økonomisk kompensasjon for en trasé over eiendommen.

John Harald Olsen (29.04.2024) er grunneier til g.nr. 74, b.nr. 16, og uttaler seg til Statnetts planer for samordnet nettilknytning for Utsira Nord.

Han mener planene er et helt nytt forslag, og ikke en endring av planene meldt av Vår Energi. Olsen skriver at han ikke ble orientert direkte om høringen, og er derfor kritisk til saksgangen.

Han mener Statnett argumentasjon for foreslått tiltak er mangelfull og feil, og at det har større virkninger for hans eiendom, natur og kulturminner enn Vår Energi sine planer. Han etterlyser også en veiplan da bygdas veinett ikke er dimensjonert for et slikt prosjekt.

Svar fra Statnett: Statnett vil utrede behovet for vei til transformatorstasjon og eventuell opprusting av eksisterende veier i området, og fremlegge behov for tiltak og konsekvenser av disse i en fremtidig konsesjonssøknad.