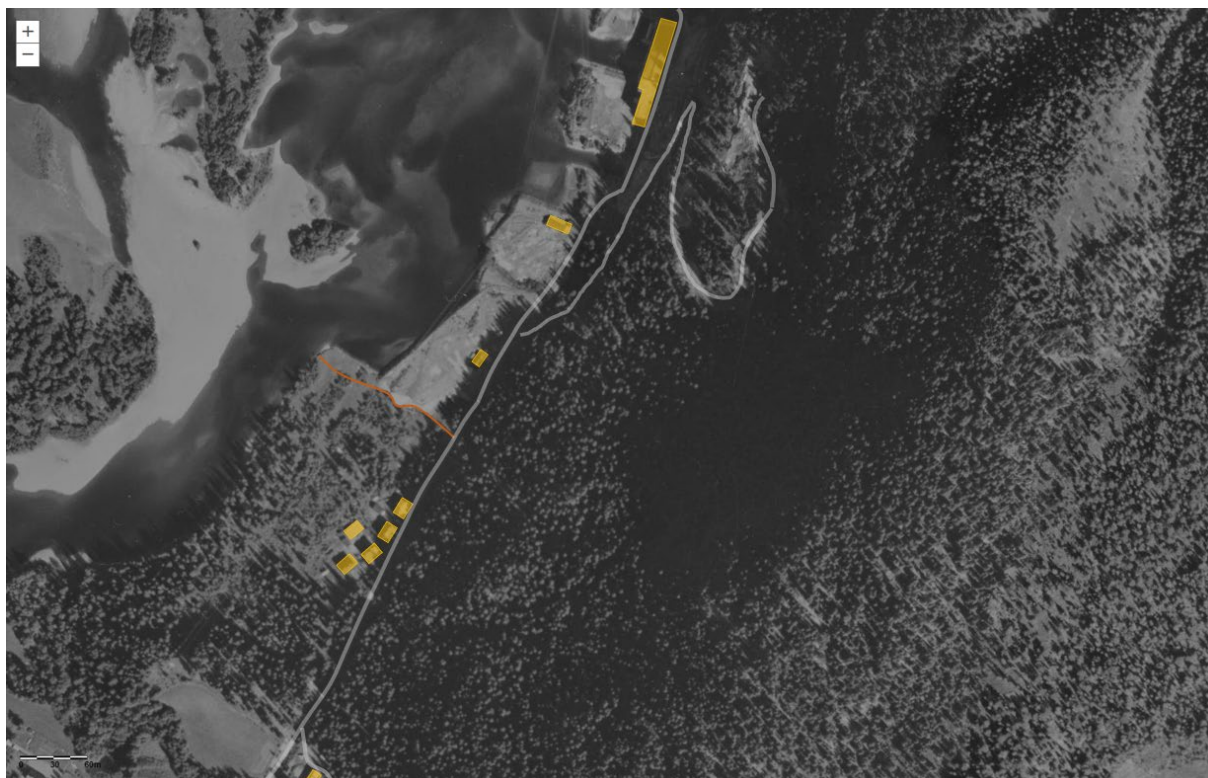


## Historisk arealbruk og arealutviklingen frem til dagens situasjon

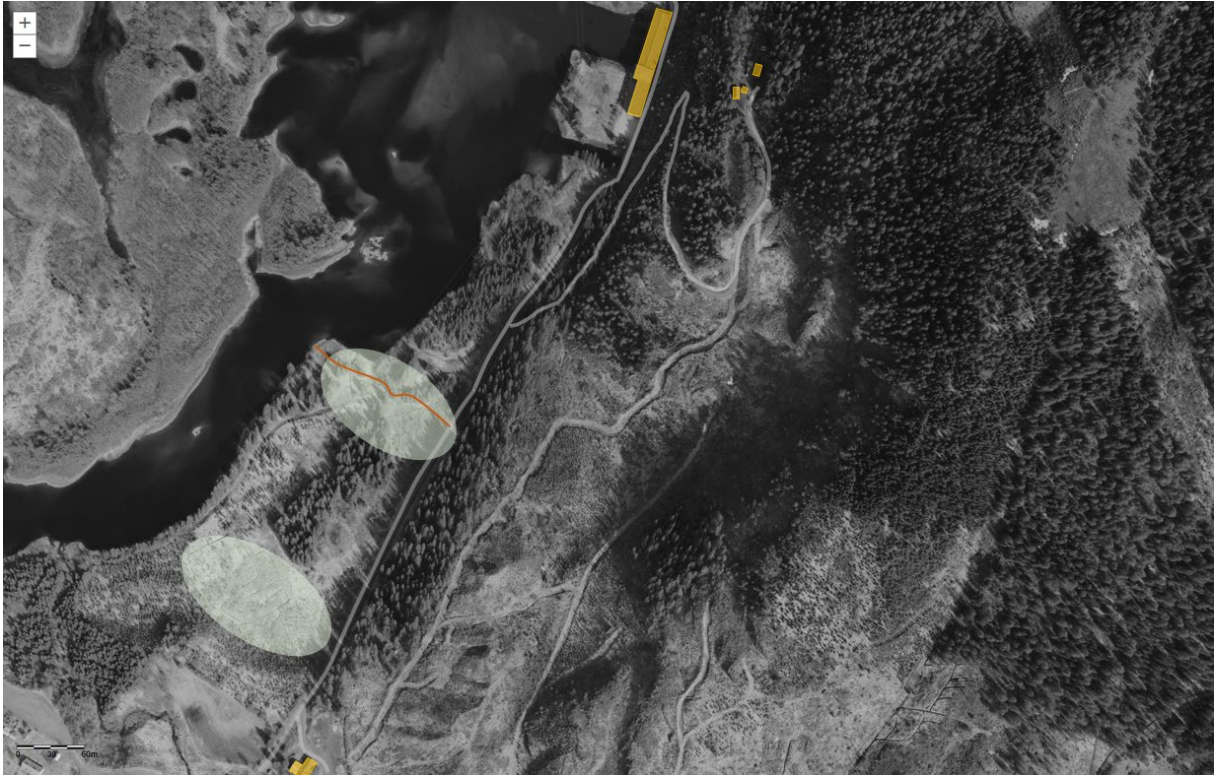
### Kraftstasjonsområdet ved Svean

Flyfoto fra 1947, se figur 1, viser landskapssituasjonen omtrent 7 år etter at første aggregat ble satt i drift. Det har ikke vært mulig å finne frem til eldre flyfoto som viser situasjonen før eller nærmere utbyggingen. Området hadde flere bygninger enn i dag, blant annet 4-5 arbeidsbrakker inntil Løkkaunet sør for stasjonen. Det går tydelig frem av flyfotoet at anleggsområdet har strukket seg et godt stykke sørover med blant annet utfylling langs elvebredden. Antatt inngrepsgrense er markert med orange strek. Deler av skogen sør for inngrepsgrensen ser ut til å være ung, og dette kan tyde på at større del av området ble forberedt som anleggsområde, men uten å bli tatt i bruk. Området er Statkrafts eiendom i dag.



Figur 1. Flyfoto fra 1947. Bygningsmasse markert med gult. Antatt inngrepsgrense markert med orange strek. Kilde: [www.norgebilder.no](http://www.norgebilder.no)

Flyfoto fra 1996, se figur 2, viser landskapssituasjonen etter betydelig hogst i området. Det er færre bygninger, blant annet er arbeidsbrakken langs Løkkaunet fjernet. Fyllingen inntil Nidelva har grodd til og har større skog. Sør for antatt opprinnelig inngrepsgrense viser det åpne landskapet tydelige spor etter grøfting. Skogen som står på dette området er ung (antagelig 10-15 år?). Et skogholt ser ut til å være beholdt etter hogst.

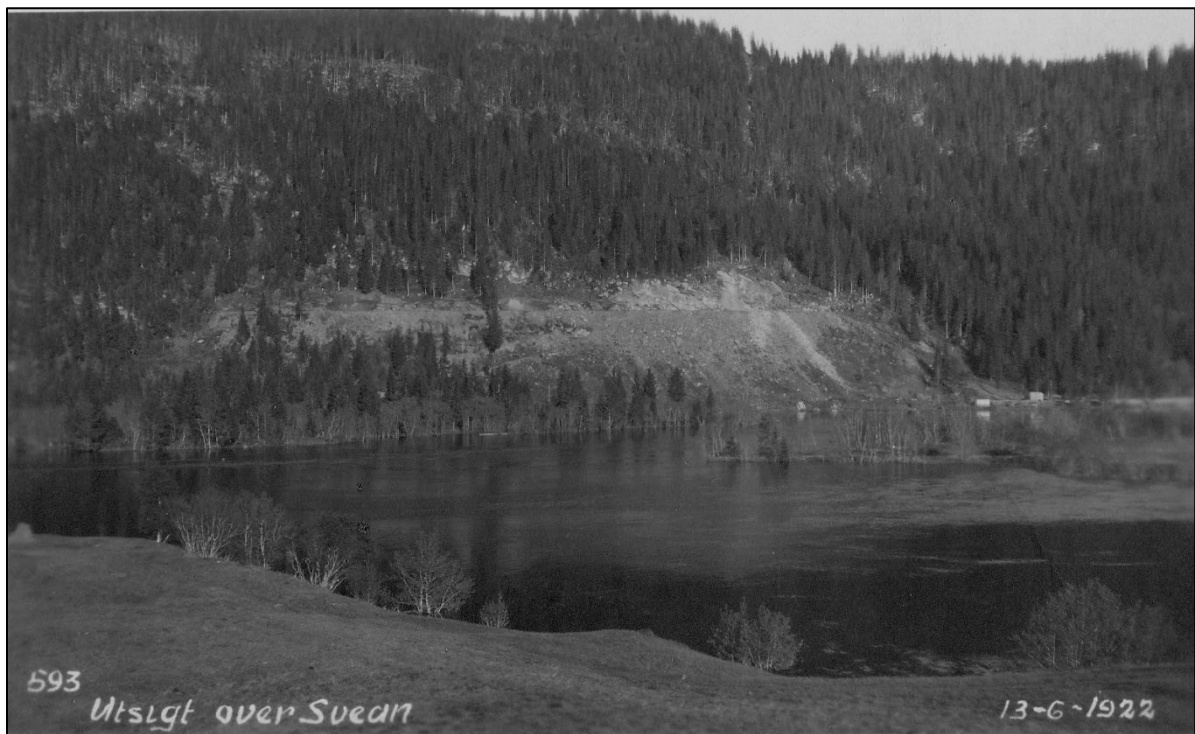


Figur 2. Flyfoto fra 1996. Avskoging i store deler av området. Færre bygninger. Tydelige tegn på grøfting markert med lys grønn farge. Kilde: [www.norgebilder.no](http://www.norgebilder.no)

Flyfoto fra 2023, se figur 3, viser dagens landskapssituasjon. Store deler av området har fått ny skog. Det er etablert rasteplass ved Nidelva, og denne er utvidet sør for antatt opprinnelig inngrepsgrense med masser fra rehabiliteringen av Løkaunet kraftverk.



Figur 3. Flyfoto fra 2023. Dagens landskapssituasjon. Kilde: [www.norgebilder.no](http://www.norgebilder.no)



Figur 4. Kraftstasjonsområdet for Svean kraftverk i 1922. Arbeidet med tunneldriving er påbegynt. Kilde: Statkraft



Figur 5. Kraftstasjonstomten. Svean bru i bakgrunnen. Kilde: Statkraft



Figur 6. Svean kraftverk under bygging. Kilde: Statkraft

### Inntaksområdet

Flyfoto fra 1952, se figur 7, viser landskapssituasjonen ved Grendstad omtrent 12 år etter at anlegget ble satt i drift. Det har ikke vært mulig å finne frem til eldre flyfoto som viser situasjonen før eller nærmere utbyggingen. Det er noe usikkert hvor inngrepsgrensen rundt inntaksområdet gikk, men det er tydelige tegn på at store deler av området sør for inntaket inngikk i anleggsområdet, herunder utfylling av Grendstadodden. Antatt inngrepsgrense er markert med orange streker. Området har grodd til med skog, men bærer fortsatt preg av anleggsvirksomhet. Senere flyfotos viser varierende bygningsmasser i området i perioden frem til 1990-tallet.



Figur 7. Flyfoto fra 1952. Antatt opprinnelig inngrepsgrense markert med orange streker. Kilde: [www.norgebilder.no](http://www.norgebilder.no)

Flyfoto fra 2014, se figur 8, viser avskoging i området nær inntaket. Veien ut til odden er forlenget og det pågår uttak i tippmassene. Det er etablert steinutstikkere sør og nord for inntakskanalen for å hindre drivgods inn i inntaket.



Figur 8. Foto fra 1996. Avskoging i området. Tanger etablert nord og sør for inntaket. Kilde: [www.norgebilder.no](http://www.norgebilder.no)

Flyfoto fra 2023, se figur 9, viser omtrent dagens landskapssituasjon. Bygningsmassen på området har vært stabil over de siste 20-30 årene. Området gror til, men uten stor skog.



Figur 9. Flyfoto fra 2023 viser omtrent dagens situasjon. Kilde: [www.norgebilder.no](http://www.norgebilder.no)



Figur 10. Inntaksområdet sett mot nordøst. 1922. Kilde: Statkraft



Figur 11. Inntaksområdet sett mot sør. Ny tipp (Grendstadodden) i bakgrunnen. 1934. Kilde: Statkraft



Figur 12. Inntaksområde på Grendstad. Grendstadodden i bakgrunnen. 1936. Kilde: Statkraft