

Norges vassdrags- og energidirektorat

Epost: nve@nve.no

Att.: Ragnhild Stokker

DERES REF./DATO:
200700445

VÅR REF.:
201000431

STED/DATO:
Oslo, 30.01.2019

POSTADRESSE
Statkraft Energi AS
Postboks 200 Lilleaker
0216 Oslo
Norway

BESØKSADRESSE
Lilleakerveien 6
0283 Oslo

SENTRALBORD
24 06 70 00

TELEFAKS:
24 06 70 01

INTERNETT
www.statkraft.no

E-POST:
post@statkraft.com

ORG. NR.: NO-987 059 729

VILKÅRSREVISJON RØSSÅGAVASSDRAGET - VEDR RESTRIKSJON I RØSSVATN

Vi viser til vårt brev av 03.02.2017 med supplerende opplysninger i Røssågarvisjonen. Under avsnittet om Røssvatn (side 4-5) vises det til behovet for fremtidig flomdemping i magasinet, og anbefalt ny flomdempingspraksis for å møte dette behovet. Gjeldende bestemmelse om flomdempingsmagasin kan begrense ny flomdempingspraksis, og bør derfor fjernes. Dette synes å ikke ha kommet godt nok frem. Vi vil derfor presisere at

- Statkraft anbefaler at restriksjonen om flomdempingsmagasin i eksisterende manøvreringsreglement fjernes dersom ny flomdempingspraksis skal innføres.
- Statkraft anbefaler at endring i flomdisponeringspraksis blir avklart som del av den pågående vilkårsrevisjonen for Røssågareguleringen.

I avsnittene under belyser vi konsekvensene av endret flomdempningspraksis og av at spørsmålet eventuelt ikke blir avklart som del av vilkårsrevisjonen.

Bakgrunn

Dagens manøvreringsreglement har vilkår om at Røssvatn ikke skal heves over kote 383,15 i perioden fra vårløsningsens begynnelse til 1. desember (uke 18-48), så lenge vannføringen ved Korgen ikke overstiger 400 m³/s.

Multiconsult ble i 2010 engasjert for å utføre nye flomberegninger for Fallforsdammen og Røssvassdammen. Oppdaterte nedbørsdata viser at Røssågavassdraget har fått en betydelig økning i grunnlaget for flom. Etter utførte flomberegninger ble det identifisert behov for å øke flomavledningskapasiteten ved Fallforsen kraftig, og det ble identifisert behov for omfattende tiltak inkludert massiv utspregning og installasjon av en ekstra segmentluke i dammen for å møte flomstørrelsene. Den beregningsmessige vannføringen ved en uregulert ny dimensjonerende flom, Q1000, viste uakseptable skader nedover Røssågavassdraget og særlig for tettstedet Korgen ca. 25 km nedstrøms Røssvassdammen.

Etter diskusjoner med Statkraft og NVE utarbeidet Multiconsult i 2012 et forslag til endret flommanøvrering av Røssvassdammen. Ved å utnytte mulig flomdempingen i Røssvatn vil flommene nedover i vassdraget kunne begrenses kraftig. Fallforsdammen vil da også ha tilstrekkelig flomavledningskapasitet uten installasjon av en ekstra segmentluke.

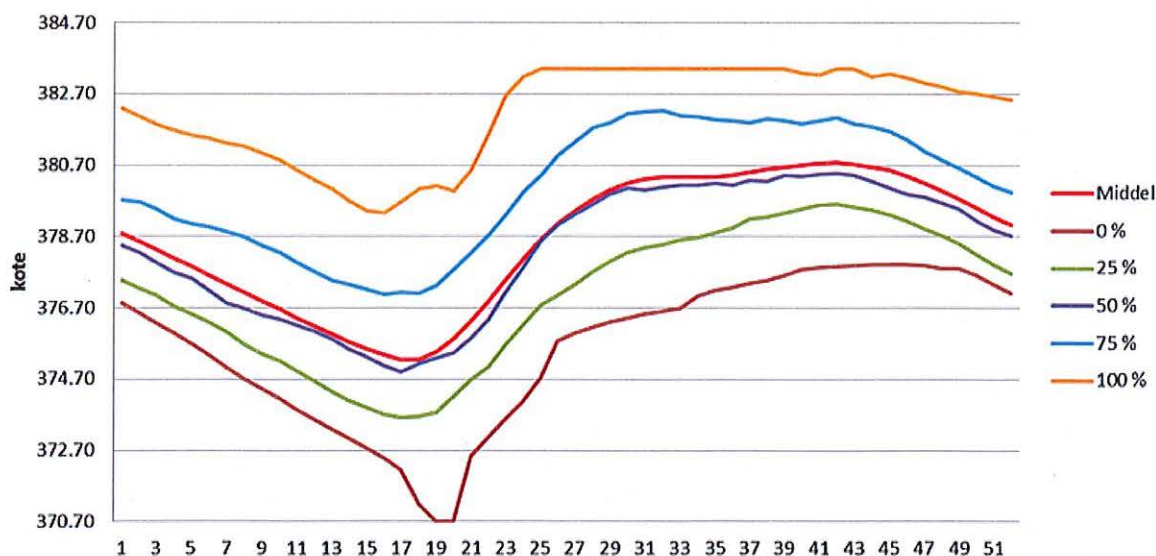
For å kunne nytte Røssvatns store areal og potensielt store volum til flomdemping ble det foreslått at flomlukene i en ekstrem situasjon antas lukket for delvis magasinering av en dimensjonerende innflom, Q1000, og at den dimensjonerende flommen avledes over overløpsterskelen ved naturlig flomstigning i magasinet. Resultatet er en begrenset økning i avløpsflom Q1000 sammenlignet med tidligere beregninger, men en markant økning med 1,01 m i definisjonen av dimensjonerende flomvannstand DFV i Røssvatn. Ved overskridelse av ny dimensjonerende flomvannstand ved Q1000 skal dammens tappeluker åpnes for å kunne avlede ulykkesflom PMF. Dette ulykkestilfellet vil således gi en voldsom økning i vannføringen nedover i vassdraget, dette ligger til grunn for vurdering av ulykkesflom i flomberegningen for Fallforsdammen ca. 15 km nedstrøms.

Flomberegningene utarbeidet av Multiconsult ble godkjent i NVEs vedtak av 14.02.2014¹. NVE støtter samtidig synet om at Røssvatn i fremtiden må benyttes til maksimal flomdemping, men påpeker at ny flomdempingspraksis kan komme i konflikt med gjeldende manøvreringsreglement. Med bakgrunn i dette ble forholdet tatt opp i vårt brev av 03.02.2017.

Også i NVEs senere vedtak av 31.08.2018² om godkjenning av revurderingsrapport for Røssvassdammen, støtter NVE synet om større flomdemping i Røssvatn. Forholdet mellom ny anbefalt flomdempingspraksis og gjeldende manøvreringsreglement nevnes på nytt som problematisk.

Konsekvenser av at restriksjonen fjernes

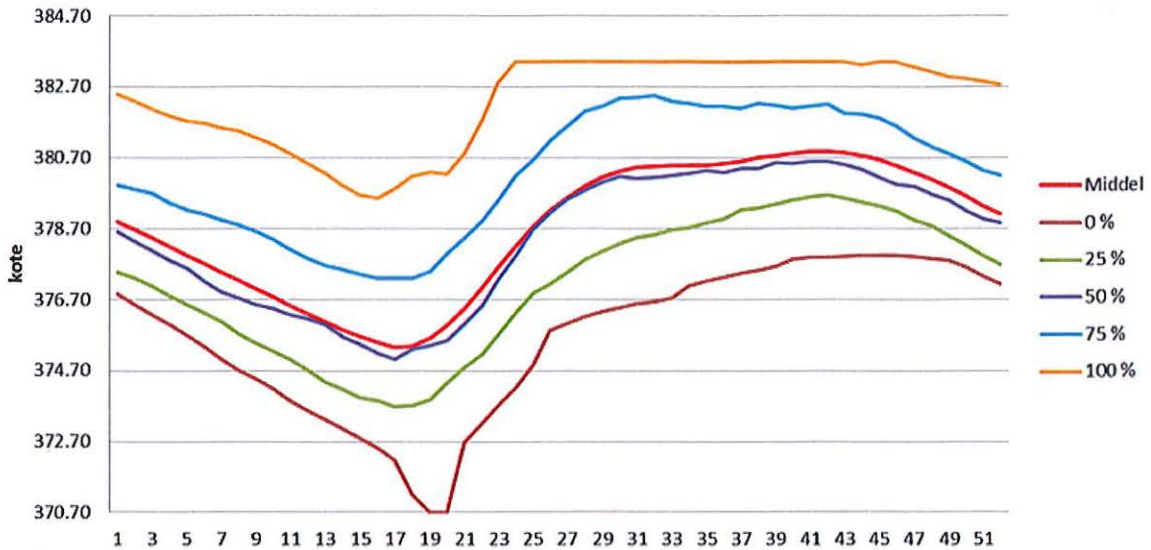
Fjerning av flomdempingsrestriksjonen vil isolert sett ha svært små virkninger på dagens disponering av magasinet. Figur 1 under viser dagens magasindisponering i Røssvatn. I et middelår nås høyeste vannstand sent på høsten (uke 40-44), og da godt under restriksjonen på kote 383,15. Figur 2 viser magasindisponeringen uten dagens flomdempingsrestriksjon, eller andre restriksjoner som det er fremsatt krav om i revisjonen.



Figur 1. Dagens magasindisponering av Røssvatn.

¹ NVE ref.: 201001918-5

² NVE ref.: 201001918-10



Figur 2. Magasindisponering av Røssvatn uten restriksjon om flomdempingsmagasin.

Figurene viser at fjerning av flomdempingsrestriksjonen gir kun små utslag i magasindisponeringen i de våteste årene. Maksimal ukeflom fra Røssvatn øker fra ca. 212 m³/s til 255 m³/s, mens største flomvannføring ved Fallfors øker fra 218 m³/s til 270 m³/s. I et middelår vil magasinet ligge marginalt høyere fra uke 31 og oppnår høyeste vannstand i uke 42 så vidt over dagens situasjon. Fra uke 45 vil vannstanden igjen følge dagens situasjon.

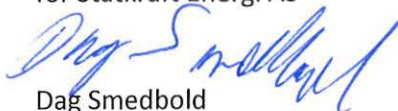
Ny anbefalt praksis for flomdemping vil gi 1,01 m høyere vannstand i Røssvatn ved dimensjonerende flom, Q1000. 1000årsflom må betraktes som en ekstremhendelse som kan gi skader i strandsonen i Røssvatn. Omfanget av eventuelle skader vil være begrenset til landbrukseiendommer og veganlegg. Et eventuelt skadeoppgjør som følger av en høy vannstand i magasinet bør løses etter at en slik situasjon inntreffer. I et økonomisk perspektiv vil endringen av flomdempingspraksis gi en liten økning i forventet inntekt (1,0-1,5 MNOK/år) sammenliknet med dagens situasjon, som følge av at deler av magasinet vil bli utnyttet til produksjon på andre tider av året.

Følger av at endringen i manøvreringsreglementet tas opp etter revisjonen

Statkraft mener at spørsmålet om å fjerne flomdempingsrestriksjonen bør vurderes som en del av Røssågrevisjonen slik at ny flomdempingspraksis kan iverksettes. Også av hensyn til andre parter i revisjonssaken bør spørsmålet vurderes nå og i sammenheng med andre fremsatte krav. En separat behandling av spørsmålet om flomdempingspraksis synes både overflødig og forsinkende.

Statkraft står framfor pålagte rehabiliteringstiltak på både Røssvassdammen og Fallfordsdammen. Rehabiliteringsomfanget av dammene sees i sammenheng, og er blant annet avhengig av utfallet i spørsmålet om fjerning av flomdempingsmagasinet. Dersom en avgjørelse i denne saken drar ut i tid, eller ikke inkluderes i vilkårsrevisjonen og dermed må tas opp som en separat sak i ettertid, må anbefalte tiltak på dammene utsettes eller endres til mindre gunstige løsninger som kan gjennomføres innenfor dagens manøvreringsreglement.

Med vennlig hilsen
for Statkraft Energi AS


Dag Smedbold
Regiondirektør