

Storheia vindpark

Konsekvensutredning av friluftsliv og reiseliv

Utarbeidet av ASK Rådgivning AS

INNHOLDSFORTEGNELSE

1	SAMMENDRAG	6
1.1	Friluftsliv, turisme og reiseliv i Åfjord og Bjugn kommuner - statusbeskrivelse ..6	
1.1.1	Generelt om friluftsliv, turisme og reiseliv i Åfjord og Bjugn kommuner.....	6
1.1.2	Turgåing	6
1.1.3	Jakt og fiske	6
1.1.4	Hytter	7
1.1.5	Alternative områder for friluftsliv.....	7
1.1.6	Turisme og reiseliv	7
1.2	Verdivurdering	7
1.3	Konsekvenser for friluftslivet.....	8
1.3.1	Anleggsfasen.....	8
1.3.2	Driftsfasen – konsekvenser for planområdet	8
1.3.2.1	Atkomstveier og internveier	8
1.3.2.2	Nettilknytning.....	8
1.3.3	Driftsfasen – konsekvenser for influensområdet.....	9
1.3.3.1	Alternative friluftsområder.....	9
1.3.3.2	Tradisjonelt friluftsliv og moderne friluftsliv.....	9
1.3.3.3	Ising.....	9
1.4	Konsekvenser for turisme og reiseliv.....	9
1.4.1	Turisters holdning til vindkraft	9
1.4.2	Anleggsfasen.....	10
1.4.3	Driftsfasen – konsekvenser for vindparkens influensområde	10
1.4.4	Vurdering av sumvirkninger	10
1.5	Konklusjon.....	11
2	INNLEDNING.....	12
2.1	Bakgrunn	12
2.2	Innhold og avgrensning	12
3	METODE OG DATAGRUNNLAG	13
3.1	Metodikk	13
3.2	Verdi	13
3.3	Omfang.....	13
3.4	Konsekvens.....	13
3.5	Datainnsamling.....	13
3.6	Avgrensning av undersøkelsesområde og influensområde.....	14

4	UTBYGGINGSPLANER FOR STORHEIA VINDPARK.....	15
4.1	Tekniske spesifikasjoner	15
5	STATUSBESKRIVELSER OG VERDIVURDERINGER.....	17
5.1	Planer og vernestatus.....	17
5.1.1	Åfjord kommune.....	17
5.1.2	Bjugn kommune.....	17
5.2	Andre planer for vindkraft i området	17
5.3	Friluftsliv, turisme og reiseliv i Åfjord og Bjugn kommuner - statusbeskrivelse	17
5.3.1	Generelt om friluftsliv, turisme og reiseliv i Åfjord og Bjugn kommuner.....	17
5.3.2	Topografi og tilgjengelighet	18
5.3.3	Turgåing.....	18
5.3.3.1	Planområdet	18
5.3.3.2	Influensområdet	19
5.3.4	Jakt og fiske.....	22
5.3.4.1	Planområdet	22
5.3.4.2	Influensområdet	22
5.3.5	Hytter	23
5.3.5.1	Planområdet	23
5.3.5.2	Influensområdet	23
5.3.6	Alternative områder for friluftsliv	23
5.3.7	Turisme og reiseliv	23
5.3.7.1	Planområdet	23
5.3.7.2	Influensområdet	24
5.4	Verdivurdering	25
6	KONSEKVENSER FOR FRILUFTSLIV.....	27
6.1	0-alternativet.....	27
6.2	Anleggsfasen.....	27
6.3	Driftsfasen – konsekvenser for planområdet	27
6.3.1	Alternativ B1 små møller (stort planområde).....	28
6.3.2	Alternativ B1 store møller (stort planområde).....	29
6.3.3	Alternativ B2 små møller (reduisert planområde).....	29
6.3.4	Alternativ B2 store møller(reduisert planområde)	30
6.3.5	Atkomstveier og internveier	30
6.3.5.1	Atkomstveier.....	30
6.3.5.2	Internveier.....	31
6.3.6	Nettilknytning	31
6.4	Driftsfasen - konsekvenser for vindparkens influensområde	31
6.4.1	Alternativ B1 små møller (stort planområde).....	31
6.4.2	Alternativ B1 store møller (stort planområde).....	33
6.4.3	Alternativ B2 små møller (reduisert planområde).....	34
6.4.4	Alternativ B2 store møller(reduisert planområde)	35
6.4.5	Alternative friluftsområder.....	37
6.4.6	Tradisjonelt friluftsliv og moderne friluftsliv.....	37
6.4.7	Ising	37

7	KONSEKVENSER FOR TURISME OG REISELIV	38
7.1	Turisters holdning til vindkraft.....	38
7.2	Anleggsfasen.....	39
7.3	Driftsfasen – konsekvenser for vindparkens planområde.....	39
7.4	Driftsfasen – konsekvenser for vindparkens influensområde	39
7.4.1	<i>Alternativ B1 små møller (stort planområde).....</i>	<i>40</i>
7.4.2	<i>Alternativ B1 store møller (stort planområde)</i>	<i>41</i>
7.4.3	<i>Alternativ B2 små og store møller (reduisert planområde)</i>	<i>42</i>
7.4.4	<i>Vurdering av sumvirkninger</i>	<i>43</i>
8	KONKLUSJONER.....	44
8.1	Konsekvenser for friluftsliv – planområdet.....	44
8.2	Konsekvenser for friluftsliv – influensområdet	44
8.3	Konsekvenser for turisme og reiseliv.....	44
9	AVBØTENDE TILTAK.....	46
9.1	Generelle anbefalinger	46
9.1.1	<i>Anleggsfasen.....</i>	<i>46</i>
9.1.2	<i>Driftsfasen</i>	<i>46</i>
10	REFERANSER.....	47

FORORD

Ask Rådgivning AS har på oppdrag fra Statkraft Development AS utarbeidet en fagrapport for temaet friluftsliv, turisme og reiseliv. Rapporten er utarbeidet i forbindelse med konsekvensutredningen av planene om bygging av Storheia vindpark på Fosen i Sør-Trøndelag fylke.

Elin Haraldsen Riise har utarbeidet rapporten, og Grete Klavenes har stått for kvalitetssikringen. Befaring og møter ble gjennomført høsten 2007. Prosjektleder og kontaktperson hos Ask Rådgivning har vært Elin Haraldsen Riise. Kontaktperson hos oppdragsgiver har vært Mattis Vidnes.

Jeg vil rette en takk til de som har bidratt med informasjon som er benyttet i rapporten.

Oslo, mars 2008

Elin Haraldsen Riise

1 Sammendrag

1.1 Friluftsliv, turisme og reiseliv i Åfjord og Bjugn kommuner - statusbeskrivelse

1.1.1 Generelt om friluftsliv, turisme og reiseliv i Åfjord og Bjugn kommuner

Naturomgivelsene i Åfjord og Bjugn varierer fra Atlanterhavskyst, fjorder og elvesletter til store uberørte skog- og snaufjellområder. De mest populære friluftsområdene ligger langs kysten, hvor også de fleste hyttene og turistbedriftene er lokalisert. Hovedaktivitetene her er båtliv og sjøfiske. Besøkende kommer fra Trøndelag og Østlandet samt fra Tyskland, Tsjekia, Slovakia, Litauen og Sverige. Turgåing, fotosafari, jakt, fiske og bærplukking er vanlig i de indre områdene, som foreløpig er mest brukt av lokalbefolkningen.

1.1.2 Turgåing

Åfjord og Bjugn kommuner har et godt utviklet turveinett. Begge kommunene har etablert lokale kjentmannsordninger, og det er satt ut flere kjentmannsposter rundt omkring i terrenget.

Planområdet

Området rundt Grovliatn er mye brukt av fastboende og hytteeiere. Planområdets sørlige del er generelt mye brukt til friluftslivsaktiviteter av både lokalbefolkningen og tilreisende fra hele regionen.

Influensområdet

Viktige rekreasjons- og utfartsområder i vindkraftverkets nærmeste influenssone er Kammen/Brulia, Mørrivatnet/Kjebotnheia, og Juvassklumpen/Blankheia. Storvatnet/Vardfjellet, Stordalselva/Stordalsvatnet/Vasstrandfjellet, og Monstadjellet/Imsafjellet er viktige utfartsområder på litt større avstand. Områdene brukes av både lokalbefolkning og tilreisende.

1.1.3 Jakt og fiske

Planområdet

Grunneiere, lokalbefolkning samt de lokale jeger- og fiskeforeningene bruker planområdets lavereliggende strøk til jakt. Småviltbestanden er varierende. Fisket er nevnt som spesielt bra i vannene Skjærlona, Svanalona, Lonen og Laugen. Det plukkes i tillegg multer, tyttebær, blåbær og sopp.

Influensområdet

Kjebotnheia, Juvassklumpen, Blankheia, Varghiet og Elveng er mye brukt til jakt. Stordalselva og Norddalselva er på landsbasis store lakseelver, og ellers fiskes det en del i Mørrivatnet, Austdalsvatna, Store Brulivatn, Tekstdalsvatnet og Gjølgevatnet. Brukerne er hovedsaklig grunneiere, lokalbefolkning og jeger- og fiskerforeningene, men også tilreisende fra Trondheimsområdet og friluftslivsturister fra andre deler av landet.

1.1.4 Hytter

Planområdet

Det ligger enkelte private hytter innenfor planområdet, og noen jakt- og fiskebuer som benyttes av grunneierne, lokalbefolkningen og jeger- og fiskeforeningene.

Influensområdet

Eksisterende hyttefelt finnes ved Store Brulivantets østside, langs Åfjordens sørside, på Strand, ved Storfisktjørna, mellom Kvennavatnet og Blåvatnet og ved Oldfjorden. Langs Åfjordens sørside ligger det også noen planlagte felt. Hytteeierne kommer fra lokalområdet og fra Trøndelag.

1.1.5 Alternative områder for friluftsliv

Alternative friluftsområder er Storheia, rett øst for store Kvernavatnet, Remmafjellet, øst for Stordalen, området nordøst for Kvenndalsfjellet vindpark, samt Vardheia like nord for Nordfjorden. Her er det gode muligheter for turgåing, skigåing og høstingsaktiviteter.

1.1.6 Turisme og reiseliv

Planområdet

Planområdet er ikke tilrettelagt for reiseliv og turisme, og det forligger heller ikke noen planer om slik tilrettelegging. Terrenget er vanskelig og området er vurdert som mindre egnet for slike formål.

Influensområdet

Stordalselva, områdene rundt de indre delene av Åfjorden, Dragseidet og Lysøysund er mye besøkt av turister i sommerhalvåret. Hurtigruteleia går gjennom Linnestfjorden. I de senere årene har det vært registrert en økning i antall besøkende på kommunenes overnattingssteder. De utenlandske turistene kommer hovedsakelig fra Tyskland, men også fra Tsjekia, Slovakia, Litauen og Sverige.

1.2 Verdivurdering

Landskapet i planområdet har villmarkspreget og er lite berørt av inngrep. Områdene brukes av lokalbefolkningen til turgåing, skigåing, jakt, fiske og bærplukking, men er foreløpig ikke preget av stor trafikk. Planområdets sørlige del ser ut til å være mest brukt til friluftslivsaktiviteter. Det er ikke tilrettelagt for turisme og reiseliv, og det foreligger heller ingen planer i den retning.

I vindparkens influenssone utpeker Kammen/Brulivatn, Stordalselva/Stordalsvatn, og Oldskora/Nyvassdalen seg som har mest verdifulle for friluftsliv. Områdene Stordalselva/Steinkarbukta og Lysøysund har størst betydning for turisme og reiseliv. Hurtigruta har stor verdi som reisemål på nasjonal og internasjonal basis.

Planområdet vurderes samlet til å ha **liten/middels** verdi for friluftsliv og **liten** verdi for turisme og reiseliv. Influensområdene vurderes samlet til å ha **middels/liten** verdi for friluftsliv og **middels** verdi for turisme og reiseliv.

1.3 Konsekvenser for friluftslivet

1.3.1 Anleggsfasen

Negative konsekvenser i anleggsfasen knytter seg til bygging av atkomstvei, transport av masser, turbinmoduler m.m., samt lokalt deponi og uttak av masser. Anleggsfasen strekker seg over en begrenset periode på ca. 2-3 år.

I anleggsfasen kommer de fleste utbyggingsområdene til å være noe mindre egnet og tilgjengelige for utøvelse av friluftslivsaktiviteter. Virkningen på friluftslivet i anleggsfasen vurderes imidlertid å ha begrenset negativt omfang. Konsekvensen vurderes som **liten/middels** negativ.

1.3.2 Driftsfasen – konsekvenser for planområdet

Når vindparken er i drift vil området være åpent for allmenn ferdsel, slik at det fortsatt kan brukes til både turgåing, fiske/jakt og bærplukking. Områdets verdi som et lite berørt rekreasjonsareal vil imidlertid bli betydelig redusert, og dagens preg av uberørthet vil opphøre.

Fire alternativer er vurdert; alternativ B1 (opprinnelig planområde), med små og store møller, og alternativ B2 (redusert planområde), med små og store møller. Generelt vurderes alternativene med store møller som mer konfliktfylte enn alternativene med små møller, da store møller oppleves som mer dominerende i landskapet.

Alternativ B1, små møller vurderes å ha **middels/liten** negativ konsekvens for friluftsliv, mens alternativ B1, store møller vurderes som noe mer negativt, med en konsekvensgrad på **middels**. De største negative konsekvensene er knyttet til områdene Storheia/Svanalona/Skjærlona og Lonen/Nyvassdalsheian.

I forhold til alternativene med opprinnelig planområde er alternativene med redusert planområde er mindre konfliktfylte for friluftslivet, da området Laugen/Torsengdalen ikke beslaglegges. Alternativ B2, små møller vurderes å ha **liten/middels** negativ konsekvens, mens den negative konsekvensen av alternativ B2, store møller vurderes som **middels/liten**.

1.3.2.1 Atkomstveier og internveier

Bygging av atkomstveier og internveier medfører store inngrep i landskapet, samtidig som veien vil bedre tilgjengeligheten både til, og internt i området. Dette åpner for at nye brukere kan benytte Storheia til utøvelse av friluftslivsaktiviteter.

Tre alternativer for atkomstvei har vært vurdert, alternativ øst, sør og nord. Alternativ øst er vurdert som minst konfliktfylt, da det ikke berører noen friluftslivsområder av verdi. Alternativ sør som mest konfliktfylt for friluftslivet, da traséen går i en mye brukt turløype gjennom Torsengdalen.

1.3.2.2 Nettilknytning

Ledningstraséen vil gå gjennom områder det ikke er knyttet store friluftslivsverdier til, og vil være delvis skjermet for innsyn pga. vegetasjon. Transformatorer i planområdet vil imidlertid bli liggende like øst for Skjærlona og turløypa forbi her.

1.3.3 Driftsfasen – konsekvenser for influensområdet

I et videre influensområde vil vindmøllene være mer eller mindre synlige avhengig av avstand og betraktersted. På grunn av topografiske forhold og skjermingseffekter vil møllene flere steder være lite synlige, eller ikke synlige i det hele tatt.

Uavhengig av alternativet som blir valgt vil de negative konsekvensene være størst for friluftsområdene Kammen/Brulia, Mørrivatnet/Kjebotnheia, Juvassklumpen/Blankheia og Nyvassdalen/Oldskora. Redusert planområde innebærer at konsekvensene for Torsengheia/Ytter Torsengheia blir mindre negative, men ellers er det ingen konsekvensforskjeller i forhold til alternativene med opprinnelig planområde.

Alternativ B1, små møller innebærer **liten/middels** negativ konsekvens for friluftslivet, mens konsekvensen ved alternativ B1, store møller er vurdert som **middels/liten**. Samlet sett vurderes konsekvensene for alternativ B2, små møller, og alternativ B2, store møller også som henholdsvis **liten/middels og middels/liten**, men som bedre enn alternativene med opprinnelig planområde.

1.3.3.1 Alternative friluftsområder

Storheia øst for Store Kvernvatnet, Remmafjellet, øst for Stordalen og fjellområdet nordøst for Kvenndalsfjellet er gode alternativer, da områdene er på størrelse med Storheia vindpark. Avstanden fra Storheia og Remmafjellet til kommunesentrum er riktignok større enn fra Storheia vindpark, og det vil være mer tidkrevende å komme seg hit. Fjellområdet nordøst for Kvenndalsfjellet ligger imidlertid på mer eller mindre samme avstand som Storheia vindpark. Vardheia, er et mye mindre område med større nærhet til veier og bebyggelse, og kan ikke tilby de samme kvalitetene. Dette vurderes derfor ikke som et alternativ med like stor verdi.

1.3.3.2 Tradisjonelt friluftsliv og moderne friluftsliv

I konsekvensvurderingene over er praktisering av moderne friluftsliv som fremtidig mulighet tatt med i liten grad, og det er derfor foretatt en kort vurdering av den betydningen vindparken kan ha for andre typer brukere og andre typer aktiviteter.

Dersom Storheia vindpark bygges, vil atkomstveiene og internveiene gjøre området mer tilgjengelig for friluftslivsutøvere som ønsker å drive med f. eks. sykling og kiting. I tillegg vil området kunne brukes av familier med barnevogn og funksjonshemmede.

En generell vurdering av konsekvensene for moderne friluftsliv ville falle på **liten positiv**, og legge vekt på potensialet området har for fremtidig bruk.

1.3.3.3 Ising

Erfaringer fra eksisterende vindmøller på Fosen-kysten, samt målinger i området og lang tids nettdrift tilsier at sannsynligheten for ising på vindmøllene vil være svært liten i regionen. Dette vil følgelig også gjelde området for Storheia vindpark.

1.4 Konsekvenser for turisme og reiseliv

1.4.1 Turisters holdning til vindkraft

Siden utbyggingen av vindkraft i Norge er på et tidlig stadium har det hittil vært gjennomført relativt få undersøkelser av turisters holdninger til vindkraft her i landet. I 2001 og 2003 ble det gjennomført en spørreundersøkelse på Smøla for å registrere

holdninger til vindparken før og etter utbyggingen. Undersøkelsen er at den viser en svak tendens til at de spurte var mer negative til vindparken før utbygging enn etter.

I 2005 ble det gjennomført en spørreundersøkelse blant turistene på Atlanterhavsveien i forbindelse med utredningen av en offshore vindkraftutbygging, prosjektet Havsul IV. 68% av turistene som deltok svarte at en eventuell realisering av planene ikke vil medføre endringer i deres bruk av området som turmål/destinasjon. 55% av de spurte var imidlertid bekymret for hvordan kysten ville fremstå som reisemål ved en storstilt utbygging av vindkraft.

Mangelen på oppfølgende undersøkelser av eksisterende norske vindparker gjør at det er en del usikkerheter knyttet til hva den faktiske effekten på reiselivsnæringen vil bli ved en utbygging. Spørreundersøkelsen som ble gjennomført på Atlanterhavsveien, og erfaringene fra Smøla, indikerer begge at tilstrømningen av turister til området på kort sikt ikke vil bli vesentlig negativt påvirket av en utbygging. Dette tilsier dermed at de økonomiske konsekvensene for reiselivsnæringen på kort sikt blir relativt små. Bekymringene knyttet til storstilt utbygging av vindkraft indikerer på den annen side at de negative konsekvenser for reiselivsnæringen kan bli betydelige.

1.4.2 Anleggsfasen

Det ligger ingen turistbedrifter i planområdet, og det foreligger heller ingen planer om tilrettelegge for dette. Anleggsfasen vil ikke innebære noen negativ konsekvens for turisme og reiseliv.

En sidevirkning av anleggsarbeidet er tilstrømningen av personer som på forskjellige måter som deltar i utbyggingen. Kommunenes overnattingssteder kan dermed få flere besøkende i denne perioden, og en kan da snakke om en **liten positiv** konsekvens for turisme og reiseliv.

1.4.3 Driftsfasen – konsekvenser for vindparkens influensområde

Avstand og betraktersted er avgjørende for hvor dominerende vindparken vil være i landskapet. Betydningen landskapet har for opplevelsen og den aktiviteten turistene utøver er også viktig i vurderingen. Det er også tatt hensyn til bekymringene for storstilt utbygging og tilsvarende tap for reiselivsnæringen, samt økt interesse for området som følge av at det bygges vindpark.

De negative visuelle konsekvensene har generelt størst betydning for Hurtigruta og området Stordalselva/Steinkarsbukta. For turisme og reiseliv vil det ikke være noen konsekvensforskjeller mellom opprinnelig og redusert planområde. Forskjellene er knyttet til møllestørrelsen, og konsekvensene for områdene Stordalselva / Steinkarsbukta, Lauvøya og Lysøya samt for Hurtigruta vurderes som noe mer negative ved valg av store møller.

Alternativene B1, små møller og B1, store møller vurderes å ha **liten** negativ konsekvens for turisme og reiseliv, mens konsekvensen vurderes som **liten/middels** negativ for alternativene B2, små møller og B2, store møller.

1.4.4 Vurdering av sumvirkninger

De planlagte vindparkene Harbaksfjellet og Kvenndalsfjellet i Åfjord kommune har visuell og opplevelsesmessig sammenheng av betydning med Storheia vindpark, da avstanden mellom disse er relativt kort. Sumvirkningene av flere vindparker langs

kystlinjen av Fosen kan bli negative for reiselivet, da det nettopp er et slikt scenario turistene er mest bekymret for. Fylkesdelplanen for vindkraft i Sør-Trøndelag vil imidlertid forhindre utbygging i stor skala.

1.5 Konklusjon

Både for friluftsliv og turisme og reiseliv vurderes alternativ B2, små møller som minst konfliktfylt. Alternativet har **middels/liten** konsekvens for friluftslivet og **ingen** konsekvens for turisme og reiseliv i planområdet. Konsekvensen for friluftsliv og turisme og reiseliv i influensområdet er henholdsvis **liten/middels** og **liten**.

2 Innledning

2.1 Bakgrunn

Konsekvensutredningen er utarbeidet på oppdrag fra Statkraft Development AS i forbindelse med planlegging av Storheia vindkraftverk i Åfjord og Bjugn kommuner, Sør-Trøndelag fylke. Vindkraftverket vil maksimalt bestå av 85 vindturbiner med en samlet effekt på opp til 260 MW. Planområdet for vindkraftverket utgjør ca. 45 km². For å kunne frakte den produserte strømmen ut av vindkraftverket vil det bli bygget en 132 kV-kraftledning fra en transformatorstasjon i vindkraftverksområdet til en transformatorstasjon sør for Mørrivatnet i Åfjord kommune.

Tiltaket er utredningspliktig iht. forskrift om konsekvensutredninger. Utredningen er gjennomført i henhold til plan- og bygningslovens krav om konsekvensutredninger.

Utredningen dekker temaet friluftsliv, turisme og reiseliv, og inneholder en beskrivelse av dagens bruk av området, vurdering av mulige konsekvenser av tiltaket samt forslag til avbøtende tiltak.

2.2 Innhold og avgrensning

Utredningen tar for seg vindkraftverket med atkomstveier og nettilknytning, og skal dekke de kravene NVE har satt for temaet i konsekvensutredningsprogrammet for tiltaket.

Utredningsprogrammet for Storheia vindkraftverk ble fastsatt av NVE 02.07.2007. Nedenfor følger et utdrag fra utredningsprogrammet:

Friluftsliv og ferdsel

Viktige friluftsområder som berøres av tiltaket skal beskrives. Dagens bruk av planområdet og tilgrensende områder til friluftaktiviteter skal kort beskrives. Alternativer friluftsområder skal beskrives kort.

Det skal gjøres en vurdering av hvordan tiltaket (ved støy, arealbeslag, påvirkning av opplevelsesverdien i området, lettere atkomst og eventuelle restriksjoner på utøvelsen av friluftsliv i eller i nærheten av planområdet) vil påvirke dagens bruk (jakt, fiske, turgåing med mer).

Sannsynligheten for ising og behov for sikring av anlegget skal vurderes.

Eventuelle konsekvenser for friluftsliv og ferdsel av det planlagte vindkraftverket skal sees i sammenheng med eventuelle andre planer om vindkraftverk i nærheten.

Reiseliv og turisme

Reiselivs- og turistnæringen i området skal kort beskrives.

Tiltakets innvirkning på reiseliv og turisme skal vurderes.

Eventuelle konsekvenser for reiseliv og turisme av det planlagte vindkraftverket skal sees i sammenheng med eventuelle andre planer om vindkraftverk i nærheten.

3 Metode og datagrunnlag

3.1 Metodikk

Kriteriene i Statens vegvesens håndbok 140, og DN's håndbok 25 -2004 legges til grunn for vurderingene, som skal belyse tiltakets virkninger for brukerne av de berørte områdene.

For friluftsutøverne står opplevelsen i sentrum. Opplevelsen er en kombinasjon av den aktiviteten utøverne bedriver og de fysiske omgivelsene aktiviteten foregår i. Friluftsområdets verdi og funksjon vil derfor ha sammenheng med landskapskvaliteter, kulturminner, plante- og dyreliv m.m.

I denne rapporten behandles først og fremst de tradisjonelle friluftslivsaktivitetene som *turer til fots* (kortere spaserturer og flere dagers fotturer), *skiturer* (kortere turer og flere dagers turer), samt *høstingsaktiviteter* (småviltjakt, storviltjakt, fiske i ferskvann, fiske i saltvann, bær- og sopplukking). Hovedfokus er lagt på tradisjonelt friluftsliv, da de berørte områdene brukes mest til slike aktiviteter.

Vannaktiviteter (bading/soling, padleturer/roturer/seiling), og *spenningsaktiviteter* (rafting, elvepadling, klatring, dykking o.a.) er friluftslivsaktiviteter som det i rapporten har vært naturlig å omtale i forbindelse med turisme og reiseliv.

Aktiviteter som ligger i grenselandet mellom friluftsliv og andre fritidsaktiviteter regnes med som friluftsliv dersom de foregår i naturomgivelser, f.eks. sykling, joggeturer, ridning og orientering. Disse kan karakteriseres som moderne friluftslivsaktiviteter, og har blitt mer vanlige i de senere årene. Motoriserte aktiviteter defineres ikke som friluftsliv, med unntak av aktiviteter som kan utøves i tilknytning til motoriserte aktiviteter og som foregår i naturomgivelser, som f.eks. bading/fiske i forbindelse med motoriserte båtturer.

3.2 Verdi

Vurderingen av et områdes verdi tar utgangspunkt i hvilken betydning området har for ulike brukere. De områdene som kan bli berørt av tiltaket verdivurderes etter en tredelt skala: liten-middels-stor.

3.3 Omfang

Omfangsvurderingene skal gi en beskrivelse av hvor store endringer tiltaket antas å medføre for friluftslivet i de berørte områdene. Omfanget vurderes for de samme områdene som er verdivurdert.

3.4 Konsekvens

Konsekvensene av et tiltak vurderes i forhold til områdets forventede tilstand dersom tiltaket ikke gjennomføres (0-alternativet). Konsekvensen vurderes ved å sammenholde verdi og omfang, og angis på en skala fra meget stor negativ til meget stor positiv konsekvens.

3.5 Datainnsamling

Utredningen bygger på tilgjengelig skriftlig informasjon fra Åfjord og Bjugn kommuner, Sør-Trøndelag fylkeskommune, intervjuer med lokale ressurspersoner samt

fagutredningene for temaene landskap og kulturminner. Det ble gjennomført en befaring av utbyggingsområdet i slutten av september 2007.

Som vurderingsgrunnlaget for fagrapporten er det benyttet fotomontasjer (Sweco Grøner), synlighetskart (Sweco Grøner) og støysonekart (Sinus). Kartdata til manuskartet er blitt tilsendt fra kommunene.

3.6 Avgrensning av undersøkelsesområde og influensområde

Undersøkelsesområdet omfatter planområdene og områder som ligger inntil 10 km fra vindparken. I denne rapporten defineres områdene som ligger i 10 km-sonen som influensområder. I disse områdene antas det at opplevelser knyttet til friluftsliv, turisme og reiseliv kan påvirkes av vindparkens synlighet.

4 Utbyggingsplaner for Storheia vindpark

Dette kapitlet gjengir de viktigste tekniske spesifikasjonene som har ligget til grunn for konsekvensutredningene på Storheia. Spesifikasjonene som gjengis her ble oppdatert før siste fase av konsekvensutredningene, og utgjorde en viktig del av utredernes bakgrunnsinformasjon om prosjektet i denne fasen. I den videre planleggingen fram mot konsesjonssøknad har det blitt gjort mindre justeringer av disse tekniske spesifikasjonene, og en fullstendig og oppdatert beskrivelse finnes i del A av denne konsesjonssøknaden. Del A av søknaden inneholder også en nærmere teknisk beskrivelse av vindturbiner, nettilknytning og anleggsvirksomhet i forbindelse med en vindparkutbygging.

4.1 Tekniske spesifikasjoner

Utbyggingsløsningen for Storheia vindpark er fleksibel med hensyn på valg av type, størrelse og antall vindturbiner. Antall turbiner som skal installeres vil være avhengig av nominell effekt for hver enkelt vindturbin. Avhengig av hvilke vindturbiner som vil være tilgjengelige på markedet ved utbyggingstidspunktet er det anslått at nominell ytelse for hver vindturbin vil være mellom 2 MW og 6 MW.

Det er skissert fire løsninger til vindturbinplassering:

	Små vindmøller	Store vindmøller
Full utbygging	Versjon B1 Små 85 stk 2,3 MW	Versjon B1 Store 58 stk 4,5 MW
Redusert utbygging	Versjon B2 Små 71 stk 2,3 MW	Versjon B2 Store 50 stk 4,5 MW

Disse versjonene er ment å skissere løsninger som vil ligge i hver sin del av utfallsrommet for den endelige utbyggingsløsningen mht møllestørrelse, men de er verken ment å representere hver sin ende av utfallsrommet eller de mest sannsynlige møllestørrelser. Likevel vil dette utvalg av møllestørrelser bidra til å belyse konsekvensene av vindparken på en mest mulig realistisk måte.

Det er planlagt vei mellom alle vindturbinene. Ved hver vindturbin vil det bli planert montasjeplass for mobilkran som benyttes i forbindelse med montering av turbinene. Arealbehovet for fundament og montasjeplass er ca. 1 dekar.

Vindturbiner og ytelse:

	Full utbygging	Redusert utbygging
Anslått total ytelse for vindparken	195 – 260 MW	160 – 225 MW
Anslått ytelse for hver vindmølle	2 – 6 MW	2 – 6 MW
Antall vindmøller	Inntil 85	Inntil 71
Anslått total byggetid	2 - 3 år	2 - 3 år

Planområdet:

	Full utbygging	Redusert utbygging
Areal planområde	45 km ²	37 km ²
Topografi, høyde over havet	Ca. 200 – 490 m.o.h., kupert terreng	Ca. 200 – 490 m.o.h., kupert terreng
Fremherskende vindretninger	Sørøst / sørvest	Sørøst / sørvest

Anslag over arealbeslag:

	Full utbygging	Redusert utbygging
Vindturbiner og montasjeplasser	Inntil ca 85 daa	Inntil ca 71 daa
Adkomst- og internveier	Inntil ca 750 daa	Inntil ca 610 daa
Trafostasjon og servicebygg	ca 2 daa	ca 2 daa
Totalt	Inntil ca 835 daa	Inntil ca 685 daa

Alternativer for adkomstvei

1. Alt. Øst: Fra rv 715 i Austdalen opp dalsiden mot Austdalsbrotet i nordlig retning og inn i planområdet øst for Skjerlona. Det vurdert 4 ulike avkjøringsmuligheter fra riksveien (underalternativer).
2. Alt. Nord: Fra Krokavatnet vestover mot Brulivatnet, så østover og inn i planområdet vest for utløpet av Grovlivetnet.
3. Alt. Sør: Fra rv 715 i Austdalen gjennom Torsengdalen og inn i planområdet sør for Laugen.

For full utbygging er alle tre alternativene aktuelle, mens det for en redusert utbygging kun er to aktuelle alternativ. Vindturbiner og transformator er tenkt fraktet med skip til kai ved Monstad og videre til vindparken med spesialkjøretøy.

Alternativer for kraftlinjetraséer:

Nettilknytningen samordnes med planene for ny sentralnettslinje over Fosen. Det planlegges nettilknytning til planlagt ny sentralnettstrafo i grustaket nær riksveien ved Finnsetsætra i Austdalen øst for planområdet. Nettilknytningen er planlagt bygget som 132 kV tremast med planoppheng.

Alternativer for transformator/servicebygg:

Planlagt område for transformator/servicebygg er lokalisert øst for Skjerlona.

5 Statusbeskrivelser og verdivurderinger

5.1 Planer og vernestatus

5.1.1 Åfjord kommune

Planområdets nordlige del (Grovlivatnet–Grovlitheian-Skjennstaliheian-Danheia) er regulert til LNF-område. Innenfor disse områdene tillates byggevirksomhet tilknyttet stedbunden næring. Ny, spredt bolig-, ervervs- og fritidsbebyggelse eller utvidelse av eksisterende bebyggelse tillates ikke (PBL § 20-4 annet ledd, pkt c og e).

Planområdets midtre del (Stornova-Storheia-Austdalsbrotet-nordre del av Lonen) er regulert til LNF-område med viktige natur/friluftsinnteresser. Innenfor disse områdene er det forutsatt at arealet brukes til tradisjonelt landbruk. Det skal utøves en meget streng holdning ved spørsmål om å gi dispensasjon til annen virksomhet [1].

5.1.2 Bjugn kommune

Planområdets sørlige del (Sandtjørnaksla, Nyvassdalsheia, Laugheia, Torsengdalen) er regulert til LNF-område uten bestemmelser om spredt utbygging (§20-4, 1. ledd nr. 2).

Oldskora/Nyvassdalen er båndlagt etter lov om naturvern (§ 20-4, 1. ledd nr. 4), og grenser til planområdets sørlige del [2].

5.2 Andre planer for vindkraft i området

Statkraft Development AS har søkt om konsesjon for Kvenndalsfjellet vindpark i Åfjord kommune. Kvenndalsfjellet bygges med en total installert effekt på 120 MW Sarepta Energi AS fått konsesjon på utbyggingen av Harbaksfjellet vindpark, også denne i Åfjord kommune. Harbaksfjellet bygges med total installert effekt på 90 MW. Utbyggingen vil starte når nettkapasiteten i området er stor nok. Vindparkene ligger nordvest for planlagte Storheia vindkraftverk, og nærmere kysten.

5.3 Friluftsliv, turisme og reiseliv i Åfjord og Bjugn kommuner - statusbeskrivelse

5.3.1 Generelt om friluftsliv, turisme og reiseliv i Åfjord og Bjugn kommuner

Naturomgivelsene i Åfjord og Bjugn varierer fra Atlanterhavskyst, fjorder og elvesletter til store uberørte skog- og snaufjellområder. Mulighetene for friluftslivsutøvelse er derfor mange.

De mest populære områdene i kommunene ligger langs kysten, hvor også de fleste hyttene og turistbedriftene er lokalisert. Hovedaktivitetene her er båtliv og sjøfiske. Besøkende kommer fra Trøndelag og Østlandet samt fra Tyskland, Tsjekkia, Slovakia, Litauen og Sverige.

Turgåing, fotosafari, jakt, fiske og bærplukking er vanlig i de indre delene av kommunene. Foreløpig er det for det meste lokalbefolkningen som bruker disse

områdene til friluftslivsaktiviteter, men begge kommunene jobber aktivt for å kunne utnytte friluftslivsressursene sine bedre.

5.3.2 Topografi og tilgjengelighet

Planområdet for Storheia vindkraftverk er et lettkupert fjellområde hvor naturen er preget av blandingsskog, åpne myrsletter, vann og tjern. Området er relativt vanskelig tilgjengelig for friluftslivsutøvelse. Enkelte steder er stigningene svært bratte, og flere av stiene er delvis gjengrodd.



Figur 1. Bilde fra planområdet. Foto: Rune Solvang, Asplan Viak

5.3.3 Turgåing

Åfjord og Bjugn kommuner har et godt utviklet turveinett, med flere løyper som er tegnet inn på egne turkart. Begge kommunene har etablert lokale kjentmannsordninger, og det er satt ut flere kjentmannsposter rundt omkring i terrenget. For hele Fosen-regionen er det etablert en kjentmannsordning med tre poster i hver kommune.

5.3.3.1 Planområdet

Åfjord kommune

Området rundt Grovliatnet er mye brukt til turgåing. Det er blant annet en kjentmannspost oppe ved dammen. Fra Brasetmyran via Krokvelva går det en turløype opp til vatnet. Stien kan følges videre enten østover til Mørriheia, eller sørover til Granskardvatnet. På begge steder er det en kjentmannspost. Turløypas utgangspunkt kan lett nås fra fylkesvei 74, og ved krysset mellom fylkesveien og veien mot Brulia er det en parkeringsplass [3][4][5].

Det går en sti fra Mørrisetereen til toppen av Storheia, der det også finnes en kjentmannspost. Stien går videre forbi Skjærlona og til Svanalona. Nok en turløype starter ved Brulia og følger Trolldalen opp Granskardvatnet [3][4][5].

De nevnte områdene brukes flittig av hytteeiere og fastboende [3].

Bjugn kommune

Planområdets sørlige del er generelt mye brukt til friluftslivsaktiviteter av både lokalbefolkningen og tilreisende fra hele regionen [6]. Det går to merkede turløyper gjennom området. En av dem går parallelt med avgrensningen av planområdet i sør. Utgangspunkt er parkeringsplassen ved Austdalssetereen, like ved riksvei 715. Deretter går stien gjennom Torsengdalen til vannet Laugen, forbi Torsengsætra, over Nyvassdalsheian, Sandtjørnskardeet og til Blåvassfjellet. Fra Laugen kan en alternativt gå nordover opp forbi vannet Lonen og videre inn til Gammalsetervatnet. Denne stien går mer eller mindre parallelt med kommunegrensen [7].

På vinterstid blir disse områdene brukt til skiturer, og i 25 år har det vært kjørt opp skiløyper som legges i tilnærmet samme trasé som turløypene. Om vinteren er det gode snøforhold, og skiløypene er mye brukt av folk fra både Bjugn og Ørland kommuner. I tillegg kommer det noen tilreisende fra Trondheimsområdet [8].



Figur 2. Vannet Lonen. Foto: Rune Solvang, Asplan Viak

5.3.3.2 Influensområdet

Åfjord kommune

Viktige rekreasjons- og utfartsområder i vindkraftverkets nærmeste influenssone er Kammen/Brulia, Mørrivatnet/Kjebotnheia, og Juvassklumpen/Blankheia.

Storvatnet/Vardfjellet, Stordalselva/Stordalsvatnet/Vasstrandfjellet, og Monstadjellet/Imsafjellet er viktige utfartsområder på litt større avstand (se for øvrig avgrensning av influensområdet i kap 2.6)

Kammen/Brulia

Området er mye brukt av hytteeiere og fastboende. Hvert år arrangeres Brulimarsjen, som går fra Brulia til Olden, via Kammen og Hommelvikheian. På Hommelvikheian er det et kjentmannsmerke. En annen populær tur med utgangspunkt Brulia går til Fjeldsaunet, nede ved fjorden [3][4][5].

Mørrivatnet/Kjebotnheia

Området er generelt mye brukt til utfart av hytteeierne ved Austdalsvatna og Juvatnet, og brukes årlig av skoleklasser i forbindelse med skoleslutt/skolestart. Fra riksvei 715 går det en sti opp til Kjebotnheia. På det høyesete punktet er det en kjentmannspost (Austdalsgubben). Mørriseteren ved Mørrivatnet sørside er utgangspunktet for turløypa opp til Storheia i vest [3][4].

Juvassklumpen/Blankheia

På samme måte som Kjebotnheia blir også disse områdene brukt av hytteeierne ved Austdalsvatna, Juvatnet og av skoleklasser. Særlig området rundt Juvassklumpen er populært i forbindelse med skigåing [3].

Storvatnet/Vardfjellet

For lokalbefolkningen i Åfjord sentrum er Storvatnet og Vardfjellet et viktige nærturområder. Ved Storvatnets vestbredde er det en kjentmannspost. Herfra går det en turløype opp til Vardfjellet, hvor det ligger en registreringsbok [3][5].

Stordalselva/Stordalsvatnet/Vasstrandfjellet

Området rundt Stordalselva og Stordalsvatnet er brukt til turgåing i forbindelse med fiske. Elva er spesielt rik på laks og besøkes av både lokalbefolkning og tilreisende. Det går en turløype fra Årnes til Melanakken sør for Stordalselva. Melanakken er den mest besøkte toppen i kommunen i følge registreringsboken som ligger her. Fra fylkesvei 74 går det skogsbilvei og sti opp til Vasstrandfjellet [3][4][9].

Monstadjellet/Imsafjellet

Områdene er brukt av lokalbefolkningen, og det ligger registreringsbøker på begge toppene. Fra Monstadjellet er det fin utsikt over fjorden, og fra Imsafjellet over Norddalen [3].



Figur 3. Mørrifjorden. Foto: Einar Berg, Inter Pares.

Bjugn kommune

Viktige rekreasjons- og utfartsområder i vindkraftverkets nærmeste influenssone er Torsengheia/Ytter Torsengheia, Nyvassdalen/Oldskora og Bakkafjellet/Stegafjellet. Tekstdalsvatnet/Gjølgavatnet, Varghiet/Elveng er viktige utfartsområder på litt større avstand.

Torsengheia/Ytter Torsengheia

Området brukes av hytteeierne ved Storfisketjørna og Golitjørna, og det går turløype inn hit fra Austdalsseteren. Løypa går videre både nordover til Laugen og sørover til Høgås. Den samme løypa blir også kjørt opp vinterstid [6][7][8].

Nyvassdalen/Oldskora

Området har variert og til dels krevende terreng, og er svært populært og mye brukt av folk fra både Bjugn og Ørland kommuner, blant annet også av vernepliktige ved Ørland flystasjon. Det er særlig om sommeren og høsten det er mye trafikk i turløypene. Både fra Olden og fra Austdalsseteren går det turløyper inn til området, og disse kan følges nordover gjennom selve Nyvassdalen og sørover mot Hildremsvatnet [7][10].

Tekstdalsvatnet/Gjølgavatnet

Området brukes av lokalbefolkningen og hytteeiere særlig i sammenheng med fiske. Det går sti rundt begge vatnene og naturlig utgangspunkt er Varghiet, Gjølga og Tekstdal [7][11].

Varghiet/Elveng

Området er brukt til utfart av lokalbefolkningen, særlig i forbindelse med jakt og fiske. Fra riksvei 710 går det skogsbilveier, og deretter stier innover i terrenget [7][11].

5.3.4 Jakt og fiske

5.3.4.1 Planområdet

Åfjord kommune

Grunneiere, lokalbefolkning samt Åfjord jeger- og fiskeforening bruker planområdet en del. Noen av grunneierne leier ut sin eiendom og selger dagskort [12]. Det jaktes på elg, hjort og rype i de lavereliggende strøkene, og det fiskes litt i de aller fleste vannene. Fisket er nevnt som spesielt bra i Skjærlona, Svanalona og Lonen [9]. Det ble felt ca. 30 elg og 25 hjort i Storheiaområdet, men rypebestanden har i det siste vært liten. Det plukkes i tillegg multer, tyttebær, blåbær og sopp. Generelt er den nordøstlige delen mest brukt til høstingsaktiviteter [9].

Bjugn kommune

Området blir benyttet av lokalbefolkningen og av Bjugn og Ørland Jeger- og fiskeforening. Foreningens medlemmer er ivrige brukere av dette området hele året. Det jaktes på elg, storfugl og rype i de lavereliggende delene av planområdet, hvor det blant annet finnes flere spillplasser for skogsfugl. Småviltbestanden er imidlertid varierende. Fisket er godt i Laugen og det satt ut fisk bl.a. i småtjernene på Nyvassdalsheiene. Ellers fiskes det i de fleste vannene, og det plukkes multer, tyttebær, blåbær og sopp [11].

5.3.4.2 Influensområdet

I influensområdet jaktes det generelt på elg, hjort, rådyr og småvilt, det fiskes røye og ørret i de fleste vann, og det plukkes bær og sopp. Brukerne er hovedsaklig grunneiere, lokalbefolkning og jeger- og fiskerforeningene, men også tilreisende fra Trondheimsområdet og friluftslivsturister fra andre deler av landet.

Åfjord kommune

Mørrivatnet, Austdalsvatna og Store Brulivatn er mye brukt av lokale og hyttefolk hele året til både jakt, fiske og rekreasjon, og bruken er økende. Områdene Kjebotnheia, Juvassklumpen og Blankheia nevnes som mye brukt til jakt og fiske. Stordalselva og Norddalselva er på landsbasis store lakseelver, og det selges egne fiskekort for disse elvene. I Åfjord har man ellers et opplegg med felles fiskekort for vannene i kommunen, med noen unntak (Statsalmenninger og grunneierrettigheter) [9].

Bjugn kommune

Omfanget av storviltjakten på valdene Varghiet skoger, Elveng og Olden var 35 elg, 5 – 10 hjort og 5 – 10 rådyr i 2007. Bjugn og Ørland jeger- og fiskeforening disponerte i mange år Varghiet til småviltjakt og fiske, og hadde ansvaret for fem hytter. Disse hyttene er nå privateide. I Bjugn har man også felles fiskekort for vannene i kommunen. Tekstdalsvatnet og Gjølgevatnet nevnes som mye brukt [11].

5.3.5 Hytter

5.3.5.1 Planområdet

Det ligger enkelte private hytter innenfor planområdet, og noen jakt- og fiskebuer som benyttes av grunneierne, lokalbefolkningen og jeger- og fiskeforeningene. Det foreligger ingen planer om å legge ut deler av området til hytteformål [6][13].

5.3.5.2 Influensområdet

Åfjord kommune

Ved Store Brulivantets østside ligger det et lite hyttefelt. Hyttefeltet ligger svær nær planområdets vestlige del. På motsatt side av vatnet ligger det også enkelte hytter. Langs Åfjordens sørside, fra Vorpbukta til Finnset, ligger det noen eksisterende og planlagte hyttefelt. På motsatt side av fjorden ligger det et eksisterende hyttefelt på Strand, som er planlagt utvidet. Ellers kan nevnes et lite hyttefelt på Brattvikhaugen. Hytteeierne kommer fra lokalområdet og fra Trøndelag [1][13].

Bjugn kommune

Ved Storfisktjørna ligger det et område med noen hytter, og disse befinner seg ca. 2 km sør for planområdet. Mellom Kvennavatnet og Blåvatnet ligger det et større, eksisterende hyttefelt, og ved Oldfjorden ligger det et mindre felt, samt en del enkelthytter. Bjugn har i de siste årene fått mange hytteturister, og interessen er økende. Som i Åfjord kommer hytteeierne fra lokalområdet og fra Trøndelag [2][6].

5.3.6 Alternative områder for friluftsliv

Ved vurderingen av alternative friluftsområder har det vært lagt vekt på avstanden til kommunesentrum, størrelse og beliggenhet utenfor vindparkens influenssone.

Åfjord kommune

I den indre delen av Åfjord kommune, rett øst for Store Kvernvatnet, ligger et uberørt fjellområde som også kalles Storheia, hvor det er gode muligheter for turgåing, skigåing og høstingsaktiviteter. Tilsvarende muligheter finnes på Remmafjellet, øst for Stordalen og i området nordøst for Kvenndalsfjellet vindpark. Områdene ligger henholdsvis ca. 20, 15 og 5 km fra kommunesentrum.

Bjugn kommune

Like nord for Nordfjorden ligger fjellområdet Vardheia. Avstanden til kommunesentrum ca. 5 km. Her er det muligheter for både turgåing, skigåing og høstingsaktiviteter. Vardheia er en god del mindre i utstrekning enn Storheia.

5.3.7 Turisme og reiseliv

5.3.7.1 Planområdet

Planområdet er ikke tilrettelagt for reiseliv og turisme. Det foreligger heller ikke noen planer om å bygge utleiehytter eller satse på friluftslivsturisme på Storheia. Terrenget er vanskelig og området er vurdert som mindre egnet for slike formål [14].

5.3.7.2 Influensområdet

Turistene som kommer til Åfjord og Bjugn vil i hovedsak trekke ned mot sjøen og de aktivitetene som er knyttet til den. Som følge av dette vil det hovedsaklig være fokus på disse områdene i statusbeskrivelsen og verdivurderingen nedenfor.

I de senere årene har det vært registrert en økning i antall besøkende på kommunenes overnattingssteder. Hoteller, utleiehytter og rorbuer blir mest besøkt av tyskere, men det har også kommet en del tsjekkere, slovakere, litauere og svensker, i tillegg til trøndere og østlendinger. Økningen i antall besøkende har også sammenheng med reisevirksomhet i forbindelse med de planlagte vindparkene i området [6][15]. Man er imidlertid ikke kjent med at det foreligger konkrete planer om bygging av nye turistbedrifter i vindparkens influenssone.

Åfjord kommune

Stordalselva/Steinkarsbukta

Fosen fjordhotell ligger ved utløpet av Stordalselva, ikke langt fra Steinkarsbukta. Hotellet disponerer 40 rom, og er godt utstyrt for kurs og konferanser med fire møtesaler hvor det totalt er plass til inntil 120 personer. Hotellet har registrert en sterk økning i antall besøkende de siste to årene [15].

Like ved, på søndre side av Stordalselva, ligger også Åfjord laksecamping. Campingplassen disponerer syv hytter med tre-seks senger. Aktivitetstilbudet inkluderer laksefiske i elven, jakt, turgåing, sopp- og bærsanking og vandringer i variert terreng. På campingplassen kan en også låne båt til havfiske [16].

På Frøneshammaren, ytterst i Steinkarbukta ligger det utleiehytter, antall er ukjent [16].



Figur 4. Steinkarbukta ved Frønes. Foto: Martine Knudsen, NIKU

Dragseidet

Her ligger landets største samling av bautasteiner og gravhauger. Funnene vitner om stor aktivitet i området fra år. 400 e Kr. Stedet er også et gammelt drageid, der folk trakk båtene over land fra Skråfjorden til Åfjorden. Dragseidet er en viktig tursitattraksjon i Åfjord [16].

Lauvøya

Lauvøya blir gjerne kalt "Fosens grønne øy" fordi den er så grønn og frodig. Herfra skal en kunne se Halten fyr på gode dager. Lauvøya er et populært feriested, og det finnes flere utleiehytter. I forbindelse med Lauvøydagene arrangeres det en turmarsj rundt øya [16].

Bjugn kommune

Olden/Oldfjorden

Ved fjorden ligger det to turistbedrifter som driver med hytteutleie. Oldneset hytter leier ut tre hytter og et sommerhus, mens Slette hytteutleie disponerer to hytter [16].

Lysøysundet

Tettstedet har svært variert natur, med holmer og skjær, sandstrender, fjordarmer og sund omkranset av høye fjell. Lysøysund er blant annet kjent for Kystkulturdagene som blir arrangert hvert år, og som tiltrekker tusenvis av besøkende.

På Lysøysund ligger turistbedriften Ankeret brygge, som driver både gjestehus, rorbuer, restaurant og pub. Turistbedriften Skippertunet har spesialisert deg i å arrangere reiselivs- og eventsaktiviteter for næringslivet. Stedet disponerer tre hus med til sammen 12 soverom med 24 sengeplasser. På Lysøysund ligger også turistbedriften Hellevik hytteutleie [16].

Lysøya

Lysøya er en del øyrekken ut mot Frohavet. Reiseliv og turisme er en ny næring her, og både lokalsamfunn og kommunen har i mange år arbeidet aktivt for å legge til rette for videreutvikling. Området byr rike muligheter for friluftsliv både knyttet til sjøfiske, dykking og havsport [16].

Hurtigruta

Hurtigruta passerer Bjugn- og Åfjordskysten midt på dagen på vei opp, og tidlig på morgenen på vei ned. Skipsleia går gjennom Linnestfjorden, og avstanden til vindparkområdet er ca. 13 km. Vindparken vil være synlig i ca. 40 minutter. Turister fra hele verden reiser med Hurtigruta, som er et svært viktig reisemål av nasjonal og internasjonal verdi.

5.4 Verdivurdering

Utvalgskriteriene for viktige områder for friluftsliv er i stor grad basert på DN-håndbok 25-2004, og sentrale kildedokumenter samt annen informasjon er blitt lagt til grunn for verdivurderingen. Områder som ligger godt utenfor synsvidden til vindparken er i liten grad inkludert i utvalget.

Landskapet i planområdet har villmarkspreget og er lite berørt av inngrep. Områdene brukes av lokalbefolkningen til turgåing, skigåing, jakt, fiske og bærplukking, men er foreløpig ikke preget av stor trafikk. Planområdets sørlige del ser ut til å være mest brukt til friluftslivsaktiviteter. Det er ikke tilrettelagt for turisme og reiseliv, og det foreligger heller ingen planer i den retning.

I vindparkens influenssone utpeker Kammen/Brulivatn, Stordalselva/Stordalsvatn, og Oldskora/Nyvassdalen seg som har mest verdifulle for friluftsliv. Områdene Stordalselva/Steinkarbukta og Lysøysund har størst betydning for turisme og reiseliv. Skipsleia for Hurtigruta går gjennom Linnestfjorden. Hurtigruta har stor verdi som reisemål på nasjonal og internasjonal basis.

Planområdet vurderes samlet til å ha **liten/middels** verdi for friluftsliv og **liten** verdi for turisme og reiseliv. Influensområdene vurderes samlet til å ha **middels/liten** verdi for friluftsliv og **middels** verdi for turisme og reiseliv.

Tabell 5.1. Viktige områder for friluftsliv i planområdet for Storheia vindpark

Nr.	Område	Brukstype	Verdi
1	Grovlivatnet/Mørriheia	Turgåing/jakt	Liten/middels
2	Granskardvatnet/Stornova	Turgåing/jakt/fiske	Liten
3	Storheia/Svanalona/Skjærlova	Turgåing/fiske	Liten
4	Lonen/Nyvassdalsheian	Turgåing/fiske	Middels/liten
5	Laugen/Torsengdalen	Turgåing/jakt/fiske	Middels/liten

Nr.	Område	Brukstype	Verdi
I influensområdet 0,5 - 3 km fra vindparken			
1	Kammen/Brulia	Turgåing/rekreasjon	Middels
2	Mørrivatnet/Kjebotnheia	Turgåing/jakt/fiske	Liten/middels
3	Juvasskulmpen/Blankheia	Turgåing/skigåing/ jakt/fiske	Middels/liten
4	Torsengheia/Ytter Torsengheia	Turgåing/rekreasjon/ jakt	Liten/middels
5	Nyvassdalen/Oldskora	Turgåing/skigåing/ Jakt/fiske	Middels
I influensområdet 4- 6 km fra vindparken			
6	Storvatnet/Vardfjellet	Turgåing/fiske	Liten/middels
7	Steinkarsbukta/Stordalselva	Turisme	Middels/stor
8	Dragseidet	Turisme	Middels/stor
9	Lauvøya	Turisme/rekreasjon	Middels/liten
10	Olden/Oldfjorden	Turisme/rekreasjon	Liten/middels
11	Varghiet/Elveng	Turgåing/jakt/fiske	Liten/middels
I influensområdet 7 – 10 km fra vindparken			
12	Monstadjellet/Imsafjellet	Turgåing	Middels/liten
13	Stordalselva/ Stordalsvatnet/Vasstrandfjellet	Turgåing/fiske	Middels/stor
14	Tekstdalsvatnet/ Gjølgavatnet	Turgåing/fiske	Liten/middels
15	Lysøysund	Turisme/rekreasjon	Middels/stor
16	Lysøya	Turisme/rekreasjon	Middels/liten
Utenfor influensområdet			
17	Hurtigruta	Turisme	Stor

Tabell 5.2. Viktige områder for friluftsliv, turisme og reiseliv i Storheia vindparks influensssone

Tabell 5.3. Alternative områder for friluftsliv, turisme og reiseliv utenfor influensområdet for Storheia vindpark

Nr.	Område	Brukstype	Verdi
1	Storheia	Turgåing/jakt/fiske	Liten/middels
2	Remmafjellet	Turgåing/jakt/fiske	Liten/middels
3	Nordøst for Kvenndalsfjellet	Turgåing/jakt/fiske	Liten/middels
4	Vardheia	Turgåing/jakt/fiske	Liten

6 Konsekvenser for friluftsliv

6.1 0-alternativet

0-alternativet innebærer at Storheia vindpark ikke blir bygget. Det er da sannsynlig at det kun vil skje mindre tekniske tiltak i området, som f. eks. bygging av enkelte skogsbilveier. Selve planområdet vil sannsynligvis endre seg lite over tid.

6.2 Anleggsfasen

Negative konsekvenser i anleggsfasen knytter seg til bygging av atkomstvei, transport av masser, turbinmoduler m.m., samt lokalt deponi og uttak av masser. Siden anleggsfasen strekker seg over en begrenset periode (ca. 2-3 år) vil konsekvensene derfor være avgrenset i tid, men ev. skader og endringer som gjøres på naturen i denne fasen, kan være synlige i lang tid med mindre man tar forholdsregler for å begrense inngrepsvirkningene. Mange skader kan forebygges ved en fornuftig anleggsstrategi.

I anleggsfasen kommer de fleste utbyggingsområdene til å være noe mindre egnet og tilgjengelige for utøvelse av friluftslivsaktiviteter. Virkningen på friluftslivet i anleggsfasen vurderes imidlertid å ha begrenset negativt omfang. Konsekvensene vurderes som *små/middels negative*.

6.3 Driftsfasen – konsekvenser for planområdet

Når vindparken er i drift vil området være åpent for allmenn ferdsel, slik at det fortsatt kan brukes til både turgåing, fiske/jakt og bærplukking. Områdets verdi som et lite berørt rekreasjonsareal vil imidlertid bli betydelig redusert, og dagens preg av uberørthet vil opphøre. Hvor negative de visuelle og støymessige konsekvensene oppleves som, avhenger ofte av den typen friluftslivsaktivitet som utøves. Det er f.eks. nærliggende å tenke seg at omfanget av negative visuelle konsekvenser er større for en turgåer på vei opp til en utsiktspost enn for en jeger eller fisker, som har noe mindre fokus på omgivelsene.

I det følgende vil alle de fire utbyggingsalternativene utredes under hvert sitt avsnitt. *Tabellene 6.1 -6.4* oppsummerer konsekvensene for friluftsområder innenfor planområdet, sett i forhold til hvert alternativ. Det gjøres oppmerksom på at det i vurderingen av den samlede konsekvensen også er lagt vekt på den verdien som er tillagt området/brukstypen, jfr *Tabell 5.1*.

6.3.1 Alternativ B1 små møller (stort planområde)

Tabell 6.1 Konsekvenser for friluftsliv ved alternativ B1 små møller (stort planområde)

Nr.	Område	Brukstype	Konsekvenser		
			Visuelt	Støy	Samlet konsekvens
1	Grovlivatnet/Mørriheia	Tursti/jakt	Middels	Middels	Middels/liten
2	Granskardvatnet/Stornova	Tursti/jakt/fiske	Liten/ middels	Middels	Liten
3	Storheia/Svanalona/Skjærlona	Tursti/fiske	Middels	Middels /stor	Middels/liten
4	Lonen/Nyvassdalsheian	Tursti/fiske	Middels	Middels/ stor	Middels
5	Laugen/Torsengdalen	Tursti/jakt/fiske	Middels/liten	Middels	Middels/liten

Konsekvensene for friluftsliv ved alternativ B1 små møller vurderes samlet sett som ***middels/liten***.

Grovlivatnet/Mørriheia

En av vindmøllene er tenkt plassert på toppen av Mørriheia, som nå er kjentmannsmerke. Vindmøllen er en av en rekke på ni med relativt kort avstand mellom hver, ca. 500 m. Møllene på Grovliheia vil virke svært dominerende sett fra Grovlivatnet. Områdets sørøstlige del ligger imidlertid mer skjermet til, og her er det også færre vindmøller. De visuelle og støymessige konsekvensene vil likevel være så fremtredende at opplevelsen av turområdet som helhet vil bli nokså annerledes.

Granskardvatnet/Stornova

På Stornova er det plassert fem møller, og sør for Granskardvatnet følger en rekke der møllene står nokså tett. Denne delen av området vil dermed bli sterkt endret. Trolldalen og Granskardvatnet ligger imidlertid en god del lavere i terrenget, og ved vannets bredder vil få møller være synlige. Turløypa gjennom Trolldalen vil være mindre utsatt for visuelle og støymessige konsekvenser.

Storheia/Svanalona/Skjærlona

På selve Storheia vil det være stor konsentrasjon av vindmøller og det vil plasseres en mølle på kjentmannsposten. Vannene ligger relativt høyt i terrenget og et høyt antall møller vil kunne være synlig herfra. Den visuelle og støymessige påvirkningen vil endre området betraktelig.

Lonen/Nyvassdalsheian

På Nyvassdalsheian og rundt Lonen står også vindmøllene svært tett, og avstanden til turløypa gjennom området er kort. Turløypa vil derfor totalt endre karakter. Lengst vest i området plasseres møllene noe lavere i terrenget, og det gjør at synligheten i dalførene på begge sider reduseres.

Laugen/Torsengdalen

Fra toppene øst for Laugen vil en god del vindmøller være synlige, og en mølle ved vannets sørside vil antakeligvis virke dominerende i landskapet her. Både Torsengdalen og Laugadalen vil imidlertid være tildels skjermet fra innsyn, og konsekvensene for denne delen av turløypa vil være relativt små.

6.3.2 Alternativ B1 store møller (stort planområde)

Antall synlige vindmøller vil bli redusert dersom en velger store møller i stedet for små, samtidig som større møller vil kunne virke mer dominerende i landskapet. Oppfatningen av hva som er den beste løsningen visuelt sett vil nok variere i forhold til hvor man befinner seg i området. Rundt Storheia/Skjærлона/Svanalona og Lonen/Nyvassdalsheian står vindmøllene tett, selv om de er færre, og størrelsen gjør at de vil virke nokså dominerende. I tillegg øker støyen noe i de samme områdene.

Tabell 6.2 Konsekvenser for friluftsliv ved alternativ B1 store møller (stort planområde)

Nr	Område	Brukstype	Konsekvenser		
			Visuelt	Støy	Samlet konsekvens
1	Grovlivatnet/Mørriheia	Tursti/jakt	Middels	Middels	Middels
2	Granskardvatnet/Stornova	Tursti/jakt/fiske	Liten/middels	Middels / stor	Liten/middels
3	Storheia/Svanalona/Skjærлона	Tursti/fiske	Middels/stor	Stor	Middels
4	Lonen/Nyvassdalsheian	Tursti/fiske	Middels/stor	Stor	Middels/stor
5	Laugen/Torsengdalen	Tursti/jakt/fiske	Middels/liten	Middels	Middels/liten

Konsekvensene for friluftsliv ved alternativ B1 store møller vurderes samlet sett som **middels**.

6.3.3 Alternativ B2 små møller (redusert planområde)

I dette alternativet er den sørøstlige delen av vindparken tatt ut av planområdet, slik at området sør for Laugen og nord for Torsengdalen blir frigitt. Dette innebærer at den delen av turløypa som går fra Laugen og rett nordover ikke vil bli direkte berørt av utbyggingen, og konsekvensen for området generelt blir mindre negativ.

Tabell 6.3 Konsekvenser for friluftsliv ved alternativ B2 små møller (redusert planområde)

Nr.	Område	Brukstype	Konsekvenser		
			Visuelt	Støy	Samlet konsekvens
1	Grovlivatnet/Mørriheia	Tursti/jakt	Middels	Middels	Middels/liten
2	Granskardvatnet/Stornova	Tursti/jakt/fiske	Liten/middels	Middels	Liten

3	Storheia/Svanalona/Skjærlona	Tursti/fiske	Middels	Middels/ stor	Middels/liten
4	Lonen/Nyvasdalsheian	Tursti/fiske	Middels	Middels/ stor	Middels
5	Laugen/Torsengdalen	Tursti/jakt/fiske	Liten	Liten/ middels	Liten

Konsekvensene for friluftsliv ved alternativ B2 små møller vurderes samlet sett som **liten/middels**.

6.3.4 Alternativ B2 store møller (reduisert planområde)

Forskjellen mellom dette alternativet og alternativet med små møller er den samme som mellom alternativene med stort planområde. De visuelle og støymessige konsekvensene for Storheia/Svanalona/Skjærlona og Lonen/Nyvasdalsheian vurderes å bli noe større.

Tabell 6.4 Konsekvenser for friluftsliv ved alternativ B2 store møller (reduisert planområde)

Nr.	Område	Brukstype	Konsekvenser		
			Visuelt	Støy	Samlet konsekvens
1	Grovlivatnet/Mørriheia	Tursti/jakt	Middels	Middels	Middels
2	Granskardvatnet/Stornova	Tursti/jakt/fiske	Liten/ middels	Middels/ stor	Liten/middels
3	Storheia/Svanalona/Skjærlona	Tursti/fiske	Middels/ stor	Stor	Middels
4	Lonen/Nyvasdalsheian	Tursti/fiske	Middels/ stor	Stor	Middels/ stor
5	Laugen/Torsengdalen	Tursti/jakt/fiske	Liten	Middels/ liten	Liten

Konsekvensene for friluftsliv ved alternativ B2 store møller vurderes samlet sett som **middels/liten**.

6.3.5 Atkomstveier og internveier

Bygging av atkomstveier og internveier medfører store inngrep i landskapet, noe som gjør det vanskelig å tilbakeføre de berørte områdene til opprinnelig tilstand. Samtidig vil veibygging bedre tilgjengeligheten både til, og internt på Storheia. For sykkelturister og rullestolbrukere vil dette være positivt.

6.3.5.1 Atkomstveier

Alternativ Øst, opp dalsiden mot Austdalsbrotet, vil bygges i uberørt terreng. Det går ingen turløyper eller skiløyper gjennom Austdalsbrotet, og veien vil være en mulighet for å komme seg raskt opp til fjellområdet fra Austdalsvatna. Dette alternativet vurderes som minst konfliktfylt for friluftslivet.

Alternativ Sør, gjennom Torsengdalen, vil følge eksisterende turløype og skiløype inn mot Laugen. Denne løypa kan betegnes som lettgått. For dagens brukere vil dette inngrepet kunne endre opplevelsesverdien, samtidig som nye brukere kan få tilgang til området. Dette alternativet vurderes som mest konfliktfylt for friluftslivet.

Alternativ nord, forbi Krokavatnet, følger skogsbilveien og deretter turløypa et stykke inn i området. Veien dreier etter hvert vestover, og vil på et tidspunkt krysse en annen

turløype. Terrenget i dette området er nokså bratt og vanskelig, og veien vil lette atkomsten opp til Grovlivetnet.

6.3.5.2 Internveier

Turløypa forbi Lonen vil bli direkte berørt av en internveitrasé. Det samme gjelder korte deler av turløypa fra Mørriheia til Storheiatoppen. Dette vil på den ene siden innebære en endring i landskapet, og på den andre siden en bedring av tilgjengeligheten til Lonen og Storheia. I resten av planområdet vil internveitraséene gå utenom turløypene, men krysse dem ved Granskardvatnet og ved Grovlivetnet.

6.3.6 Nettknytning

Ledningstraséen vil gå gjennom områder det ikke er knyttet store friluftslivsverdier til. Langs store deler av strekningen er det mye vegetasjon, og både mastene og ledningen vil derfor være delvis skjermet for innsyn. Transformatoren i planområdet vil bli liggende like øst for Skjærlona og turløypa forbi her. Dette kan forsterke opplevelsen av inngrep i et tidligere uberørt landskap.

6.4 Driftsfasen - konsekvenser for vindparkens influensområde

I et videre influensområde vil vindmøllene være mer eller mindre synlige avhengig av avstand og betraktersted. På grunn av topografiske forhold og skjermingseffekter vil møllene flere steder være lite synlige, eller ikke synlige i det hele tatt.

Tabellene 6.5 – 6.8 gir en oppsummering av konsekvensene for områdene i influenssonen, sett i forhold til hvert alternativ. Også her gjøres det oppmerksom på at det i den samlede vurderingen er tatt hensyn til verdien området har for friluftslivsutøvelse.

6.4.1 Alternativ B1 små møller (stort planområde)

Tabell 6.5 Konsekvenser for friluftsliv ved alternativ B1 små møller (stort planområde)

Nr.	Område	Brukstype	Konsekvenser	
			Visuelt	Samlet konsekvens
Influensområder 0,5 - 3 km fra vindparken				
1	Kammen/Brulia	Turgåing/rekreasjon	Middels/ liten	Middels/ liten
2	Mørrivatnet/Kjebotnheia	Turgåing/jakt/fiske	Middels	Middels/ liten
3	Juvassklumpen/Blankheia	Turgåing/skigåing/ jakt/fiske	Middels	Middels/ liten
4	Torsengheia/Ytter Torsengheia	Turgåing/rekreasjon/ jakt	Liten/ middels	Liten/ middels
5	Nyvassdalen/Oldskora	Turgåing/skigåing/ Jakt/fiske	Middels	Middels
Influensområder 4- 6 km fra vindparken				
6	Storvatnet/Vardfjellet	Turgåing/fiske	Liten/ middels	Liten/ middels
7	Varghiet/Elveng	Turgåing/jakt/fiske	Liten/ middels	Liten/middels

Influensområder 7 -10 km fra vindparken				
8	Stordalselva/Stordalsvatnet/ Vasstrandfjellet	Turgåing/fiske	Liten	Liten
9	Monstadjellet/Imsafjellet	Turgåing	Liten/ middels	Liten/ middels
10	Tekstdalsvatnet/ Gjølgavatnet	Turgåing/fiske	Liten	Liten

Konsekvensene for friluftsliv ved alternativ B1 små møller vurderes samlet sett som **liten/middels**.

Kammen/Brulia

De to-tre ytterste møllene på Stornova og Grovliheian vil være mest fremtredende i dette området. Naturlig utsiktsretning for hyttene ved Store Brulivatn er mot selve vannet, men enkelte av hyttene ligger vendt slik at de også har utsikt mot fjellet i øst. Avstanden til både hyttebebyggelsen og deler av turløypa er kort, ca. 1 km.

Mørrivatnet/Kjebotnheia

Fra Kjebotnheia vil store deler av vindparken være synlig, og avstanden hit er 2 km. Naturlig utsiktsretning for de turgående vil være til begge sider, men i vest kan møllene oppleves som visuelt dominerende. Vestre side av Mørrivatnet ligger skjermet av fjellskrenten over, og et relativt begrenset antall vil være synlig fra motsatt side.



Figur 5. Vindparken sett fra Storheia på motsatt side av riksvei 715. Storheia ligger like bak Kjebotnheia. Visualisering av alternativ B1, små møller. Foto og visualisering: Trond Simensen, Sweco Grøner.

Juvassklumpen/Blankheia

Også herfra vil antallet synlige vindmøller være nokså stort, og panoramautsikten fra toppene vil kunne oppleves som svært annerledes når en vender seg vestover. Skiløypene går imidlertid lavere i terrenget, og lenger øst mot Juvvatnet. Herfra vil bare et begrenset antall møller være synlige.

Torsengheia/Ytter Torsengheia

Fra hyttene ved Storfisktjørna er det den ytterste turbinen på Torsengsætra og den ytterste på Laugheia som vil være mest synlige. Naturlig utsiktsretning for de fleste av disse hyttene er imidlertid mot vannet. Fra Torsengheia vil antallet synlige møller variere fra ingen til nokså mange, alt etter hvor man befinner seg i landskapet.

Nyvassdalen/Oldskora

Fra turløypa gjennom Nyvassdalen vil en kunne se opptil 28 vindmøller. Møllene lengst sørvest i planområdet vil plasseres på en rekke som går mer eller mindre parallelt med turløypa, og avstanden er ca. 1 km. Fra toppene på Oldskora vil et stort antall møller være synlige, mens sørsiden av området vil ligge skjermet av disse toppene.

Storvatnet/Vardfjellet

Fra toppen av Vardfjellet vil en kunne se en god del møller hvis en vender blikket vestover. Langt færre vil være synlige fra området rundt Storvatnet, og friluftslivsutøvere som reiser hit vil først og fremst ha fokus på selve fisket.

Varghiet/Elveng

I dette lavereliggende området er topografien slik at det enkelte steder vil være mulig å se opptil 28 vindmøller. Bruken av området, først og fremst til jakt, samt avstanden, tilsier at synligheten ikke behøver å ha noen stor negativ innvirkning på friluftslivsutøvelsen.

Stordalselva/Stordalsvatnet/Vasstrandfjellet

Størstedelen av områdene ligger slik til i landskapet at vindmøllene ikke vil være synlige i det hele tatt. Ved Storelvas utløp vil man imidlertid kunne se noen møller.

Monstadjellet/Imsafjellet

Fra de nedre delene av Monstadjellet og store deler av Imsafjellet vil man kunne se nokså mange vindmøller. Avstandene til Imstadjellet er riktignok ganske stor.

Tekstdalsvatnet/Gjølgavatnet

Store deler av området ligger fullstendig skjermet for innsyn til vindparken. På enkelte steder vil en kunne se noen vindmøller, men avstanden er stor.

6.4.2 Alternativ B1 store møller (stort planområde)

Hvor landskapet er åpent, avstanden kort og antall synlige møller stort kan denne løsningen ha en større negativ visuell effekt, da tårnene vil rage høyt og virke dominerende. Dette gjelder først og fremst fjelltoppene på Kjebotnheia, Juvassklumpen og Blankheia. For områder som ligger lenger unna vil størrelsen på møllene antakeligvis ha noe mindre betydning.



Figur 6. Visualisering av alternativ B1, store møller. Foto og visualisering: Trond Simensen, Sweco Grøner.

Tabell 6.6 Konsekvenser for friluftsliv ved alternativ B1 store møller (stort planområde)

Nr.	Område	Brukstype	Konsekvenser	
			Visuelt	Samlet konsekvens
Influensområder 0,5 - 3 km fra vindparken				
1	Kammen/Brulia	Turgåing/rekreasjon	Middels/liten	Middels/liten
2	Mørrivatnet/Kjebotnheia	Turgåing/jakt/fiske	Middels/stor	Middels
3	Juvassklumpen/Blankheia	Turgåing/skigåing/jakt/fiske	Middels/stor	Middels
4	Torsengheia/Ytter Torsengheia	Turgåing/rekreasjon/jakt	Liten/middels	Liten/middels
5	Nyvasdalen/Oldskora	Turgåing/skigåing/Jakt/fiske	Middels	Middels
Influensområder 4 - 6 km fra vindparken				
6	Storvatnet/Vardfjellet	Turgåing/fiske	Middels/liten	Middels/liten
7	Varghiet/Elveng	Turgåing/jakt/fiske	Middels/liten	Middels/liten
Influensområder 7 - 10 km fra vindparken				
8	Stordalselva/Stordalsvatnet/Vasstrandfjellet	Turgåing/fiske	Liten	Liten
9	Monstadjellet/Imsafjellet	Turgåing	Middels/liten	Middels/liten
10	Tekstdalsvatnet/Gjølgavatnet	Turgåing/fiske	Liten	Liten

Konsekvensen for friluftsliv ved alternativ B1 store møller vurderes samlet sett som **middels/liten**.

6.4.3 Alternativ B2 små møller (reduisert planområde)

En reduksjon av planområdet innebærer at området Torsengheia/Ytter Torsengheia blir mindre visuelt påvirket av utbyggingen, og konsekvensene for turområdet og de av hyttene som har utsikt mot nord blir mindre negative.

Tabell 6.7 Konsekvenser for friluftsliv ved alternativ B2 små møller (redusert planområde)

Nr.	Område	Brukstype	Konsekvenser	
			Visuelt	Samlet konsekvens
Influensområder 0,5 - 3 km fra vindparken				
1	Kammen/Brulia	Turgåing/rekreasjon	Middels/ liten	Middels/ liten
2	Mørrivatnet/Kjebotnheia	Turgåing/jakt/fiske	Middels	Middels/ liten
3	Juvassklumpen/Blankheia	Turgåing/skigåing/ jakt/fiske	Middels	Middels/ liten
4	Torsengheia/Ytter Torsengheia	Turgåing/rekreasjon/ jakt	Liten	Liten
5	Nyvassdalen/Oldskora	Turgåing/skigåing/ Jakt/fiske	Middels	Middels
Influensområder 4- 6 km fra vindparken				
6	Storvatnet/Vardfjellet	Turgåing/fiske	Liten/ middels	Liten/ middels
7	Varghiet/Elveng	Turgåing/jakt/fiske	Liten/ middels	Liten/ middels
Influensområder 7 -10 km fra vindparken				
8	Stordalselva/Stordalsvatnet/ Vasstrandfjellet	Turgåing/fiske	Liten	Liten
9	Monstadfjellet/Imsafjellet	Turgåing	Liten/ middels	Liten/ middels
10	Tekstdalsvatnet/ Gjølgavatnet	Turgåing/fiske	Liten	Liten

Konsekvensene for friluftsliv ved alternativ B2 små møller vurderes samlet sett som **liten/middels**, men som bedre enn alternativ B1 små møller.

6.4.4 Alternativ B2 store møller(redusert planområde)

Den visuelle påvirkningen på Torsengheia/Ytter Torsengheia blir mindre negativ som følge av at planområdet reduseres. Det vises for øvrig til punkt 6.4.2.

Tabell 6.8 Konsekvenser for friluftsliv ved alternativ B2 store møller (reduisert planområde)

Nr.	Område	Brukstype	Konsekvenser	
			Visuelt	Samlet konsekvens
Influensområder 0,5 - 3 km fra vindparken				
1	Kammen/Brulia	Turgåing/rekreasjon	Middels/ liten	Middels/ liten
2	Mørrivatnet/Kjebotnheia	Turgåing/jakt/fiske	Middels/ stor	Middels
3	Juvassklumpen/Blankheia	Turgåing/skigåing/ jakt/fiske	Middels/ stor	Middels
4	Torsengheia/Ytter Torsengheia	Turgåing/rekreasjon/ jakt	Liten	Liten
5	Nyvasdalen/Oldskora	Turgåing/skigåing/ Jakt/fiske	Middels	Middels
Influensområder 4- 6 km fra vindparken				
6	Storvatnet/Vardfjellet	Turgåing/fiske	Middels/ liten	Middels/ liten
7	Varghiet/Elveng	Turgåing/jakt/fiske	Middels/ liten	Middels/ liten
Influensområder 7 -10 km fra vindparken				
8	Stordalselva/Stordalsvatnet/ Vasstrandfjellet	Turgåing/fiske	Liten	Liten
9	Monstadjellet/Imsafjellet	Turgåing	Middels/ liten	Middels/ liten
10	Tekstdalsvatnet/ Gjølgavatnet	Turgåing/fiske	Liten	Liten

Konsekvensene for friluftsliv ved alternativ B2 store møller vurderes som samlet sett som **middels/liten**, men som bedre enn alternativ B1 store møller.

6.4.5 Alternative friluftsområder

Det finnes alternative friluftsområder med muligheter for turgåing og høstingsaktiviteter i begge kommunene. I Åfjord er det uberørte fjellområdet Storheia øst for Store Kvernvatnet et godt alternativ, da det er på størrelse med Storheia vindpark. Det samme gjelder Remmafjellet, øst for Stordalen og fjellområdet nordøst for Kvenndalsfjellet. Avstanden fra Storheia og Remmafjellet til kommunesentrum er riktignok større enn fra Storheia vindpark, og det vil være mer tidkrevende å komme seg hit. Fjellområdet nordøst for Kvenndalsfjellet ligger imidlertid på mer eller mindre samme avstand som Storheia vindpark.

I Bjugn kommune er nærmeste alternativ fjellområdet Vardheia, men dette er et mye mindre område med større nærhet til veier og bebyggelse. I Bjugn er vindparkområdet det eneste som til dels befinner seg i inngrepsfri sone 3, og det har derfor stor verdi for tradisjonell friluftslivsutøvelse. Vardheia kan ikke tilby de samme kvalitetene, og er derfor ikke et alternativ med like stor verdi.

6.4.6 Tradisjonelt friluftsliv og moderne friluftsliv

Som nevnt innledningsvis under kapitlet "metode", konsentrerer denne rapporten seg hovedsakelig om konsekvensene for tradisjonelt friluftsliv. Dette kan begrunnes med at det er den formen for friluftsliv som praktiseres mest i de berørte områdene i dag. I vurderingene over er praktisering av moderne friluftsliv som fremtidig mulighet tatt med i liten grad. Det foretas derfor her en kort vurdering av den betydningen vindparken kan ha for andre typer brukere og andre typer aktiviteter.

Dersom Storheia vindpark bygges, vil atkomstveiene og internveiene gjøre området mer tilgjengelig for friluftslivsutøvere som ønsker å drive med f. eks. sykling og kiting. Disse aktivitetene er blitt stadig mer populære de siste årene. Mange turløyper er uegnet for familier med små barn og barnevogner, og et godt utbygd veinett kan åpne for at disse brukerne fatter interesse for Storheia og legger turene sine hit. I tillegg vil området kunne brukes av funksjonshemmede. Tilgjengeligheten til området vil imidlertid være avhengig av plassering av bom og parkeringsplass.

En generell vurdering av konsekvensene for moderne friluftsliv ville falle på **liten positiv**, og legge vekt på potensialet området har for fremtidig bruk.

6.4.7 Ising

Ved spesielt ugunstige værforhold, særlig ved kombinasjon av kuldegrader og tåke, vil det kunne danne seg is på rotorbladene. Ising vil redusere vindmøllenes energiproduksjon, og kan i verste fall representere en risiko ved ferdsel i området ved at isen slynges ut når vingene roterer.

Erfaringer fra eksisterende vindmøller på Fosen-kysten, samt målinger i området og lang tids nettdrift tilsier at sannsynligheten for ising på vindmøllene vil være svært liten i regionen [17]. Dette gjelder følgelig også for Storheia vindparkområde. Det er dessuten meget liten sjans for å bli truffet av is fra vindmøllene. Frykten for å bli truffet vil imidlertid være en faktor som kan virke inn på friluftslivsutøvelsen.

7 Konsekvenser for turisme og reiseliv

7.1 Turisters holdning til vindkraft

Siden utbyggingen av vindkraft i Norge er på et tidlig stadium har det hittil vært gjennomført relativt få undersøkelser av turistenes holdninger til vindkraft her i landet. Smøla er det første og foreløpig største vindkraftverket, og i 2001 og 2003 ble det gjennomført en spørreundersøkelse for å registrere holdninger til vindparken før og etter utbyggingen. Undersøkelsen skiller mellom eiere av bolig og eiere av fritidsboliger. Eierne av fritidsboliger på Smøla er imidlertid i stor grad utflyttede smølværing. Slikt sett gir ikke undersøkelsen gode svar på turistenes holdninger, men likevel en indikasjon. Det interessante med undersøkelsen er at den viser en svak tendens til at både eierne av fritidsboliger og fastboende var mer negative til vindparken før utbygging enn etter [18].

I 2005 ble det gjennomført en spørreundersøkelse blant turistene på Atlanterhavsveien i forbindelse med utredningen av en offshore vindkraftutbygging, prosjektet Havsul IV. Turistene som deltok var både norske og utenlandske. 42 % av deltakerne i undersøkelsen var av den oppfatning at en utbygging av Havsul IV ville ha negative effekter på landskapet, men hele 68% svarte at en eventuell realisering av planene ikke vil medføre endringer i deres bruk av området som turmål/destinasjon. 20 % svarte at de ville bruke området mindre, mens kun 7% sa at de ville slutte å bruke området. I tillegg sa 5% at de ville øke sin bruk av området etter en utbygging. 55% av de spurte var imidlertid bekymret for hvordan kysten ville fremstå som reisemål ved en storstilt utbygging av vindkraft [19].

Mangelen på oppfølgende undersøkelser av eksisterende norske vindparker gjør at det er en del usikkerheter knyttet til hva den faktiske effekten på reiselivsnæringen vil bli ved en utbygging. Spørreundersøkelsen som ble gjennomført på Atlanterhavsveien, og erfaringene fra Smøla, indikerer begge relativt klart at tilstrømningen av turister til området på kort sikt ikke vil bli vesentlig negativt påvirket av en utbygging. Dette tilsier dermed at de økonomiske konsekvensene for reiselivsnæringen på kort sikt blir relativt små. De nevnte undersøkelsene indikerer samtidig at folk er bekymret for kysten som reisemål ved en storstilt utbygging av vindkraft, og at områdets attraktivitet kan bli vesentlig redusert. Dette vil på sikt kunne føre til betydelige negative konsekvenser for reiselivsnæringen [19].

Internasjonalt har det vært gjennomført en rekke undersøkelser av turistenes syn på vindkraft i områdene de besøker for å få en naturopplevelse. I land som landskapsmessig tildels ligner Norge (bl.a. Skottland og Sverige), er det gjennomført store spørreundersøkelser i forkant av planlagte utbygginger. På bakgrunn av disse kan det trekkes frem en del generelle forhold som indikerer vindkraftverks konsekvenser for turisme:

- Turister er generelt sett positive til satsning på vindkraft i landene/områdene de reiser til. Dette forutsetter at vindparkene ikke er synlig fra de attraksjonene de besøker. Motstanden øker med grad av synlighet og hvor ofte man ser slike anlegg. Illustrert i tall er 75-90% generelt positive, men andelen synker helt

ned mot 10-30% dersom vindturbinene er mange og ofte/godt synlige når man ferdes i et område.

- Negative visuelle effekter er turistenes største bekymring ved vindkraftutbygging.
- Ved konkrete planlagte utbygginger viser undersøkelsene stor variasjon i resultatene. Hvor omfattende utbyggingsplanene er og hvordan planene presenteres er en sannsynlig forklaring. I de ulike studiene varierer andelen turister som mener at en utbygging er negativt fra 8-90 %. Det laveste tallet er fra undersøkelse utført for vindkraftbransjen og det høyeste for motstandere av utbygging. De mest nøytrale tallene tilsier at 30- 70 % av turistene er negative, avhengig av omfang på utbyggingen.
- Andelen turister som sier at de sannsynligvis ikke vil besøke et område dersom det bygges ut med vindkraft, varierer fra 2-26 %.
- 60-80 % vil være interessert i å benytte et besøkssenter som inkluderer tilrettelagt tur på et vindkraftverk. Det anses imidlertid som sannsynlig at denne andelen vil reduseres dersom vindkraft blir vanligere og dermed mindre "eksotisk" [20][21].

Det knytter seg riktignok usikkerhet til i hvilken grad resultatene fra disse undersøkelsene kan overføres til norske forhold, da norsk reiseliv er enda mer basert på naturoplevelser.

7.2 Anleggsfasen

Det ligger ingen turistbedrifter i planområdet, og det foreligger heller ingen planer om tilrettelegge for dette. Anleggsfasen vil ikke innebære noen negativ konsekvens for turisme og reiseliv.

En sidevirkning av anleggsarbeidet er tilstrømningen av personer som på forskjellige måter som deltar i utbyggingen. Kommunenes overnattingssteder kan dermed få flere besøkende i denne perioden, og en kan da snakke om en *liten positiv* konsekvens for turisme og reiseliv.

7.3 Driftsfasen – konsekvenser for vindparkens planområde

Jfr. punkt 5.3.7.1 og 7.2 over vil ikke utbyggingen ha noen konsekvenser for turisme og reiseliv.

7.4 Driftsfasen – konsekvenser for vindparkens influensområde

Avstand og betraktersted er avgjørende for hvor dominerende vindparken vil være i landskapet. Betydningen landskapet har for opplevelsen og den aktiviteten turistene utøver er også viktig i vurderingen.

Hovedkonklusjonen en kan trekke av spørreundersøkelsene om turistenes holdninger til vindkraft er at en stor andel turister vil oppleve vindparker som visuelt forstyrrende dersom det bygges flere i samme område. Ellers er oppfatningen av hvor negative virkninger en vindpark har på landskapet nokså varierende, alt etter hva slags interesser turistene har, og hvor de kommer fra. Likevel vil den negative prosentandelen kunne bety et tilsvarende tap for reiselivsnæringen, og i konsekvensvurderingen nedenfor er det tatt hensyn til dette. Samtidig bør en økt interesse for området som følge av at det bygges vindpark også tillegges en viss vekt.

7.4.1 Alternativ B1 små møller (stort planområde)

Tabell 7.1 Konsekvenser for turisme og reiseliv ved alternativ B1 små møller (stort planområde)

Nr.	Område	Brukstype	Konsekvenser	
			Visuelt	Samlet konsekvens
Influensområder 4 - 6 km fra vindparken				
1	Stordalselva/Steinkarsbukta	bading /fiske/båtliv	Middels/liten	Liten/middels
2	Dragseidet	turistattraksjon	Ubetydelig	Ubetydelig
Influensområder 7 -10 km fra vindparken				
3	Lauvøya	Bading/fiske/båtliv	Liten/middels	Liten/middels
4	Olden/Oldfjorden	Rekreasjon/bading/fiske/båtliv	Ubetydelig	Ubetydelig
5	Lysøysund	Bading/fiske/båtliv	Liten	Liten
6	Lysøya	Bading/fiske/båtliv	Liten/middels	Liten
Utenfor influensområdet				
7	Hurtigruta	Rekreasjon	Middels/liten	Middels/liten

Konsekvensene for turisme og reiseliv ved alternativ B1 små møller vurderes samlet sett som **liten**.

Steinkarsbukta/Stordalselva

Ved Steinkarsbukta og ved utløpet av Stordalselva vil det være mulig å se et relativt stort antall vindmøller. Åfjord laksecamping og utleiehyttene har naturlig utsiktsretning sørover mot fjorden, slik at møllene vil være en del av horisonten. Det er imidlertid nærliggende å tro at det ikke vil være av avgjørende betydning for de som praktiserer fiske. Fjordhotellet ligger slik til at det antakeligvis vil være skjermet for innsyn.

Dragseidet

Turistattraksjonen ligger slik til at vindparken ikke vil være synlig.

Lauvøya

Avstanden fra øya til Storheiaområdet er ca. 8 km, og fra østsiden er naturlig utsiktsretning mot vindparken. Det er ikke kjent hvor utleiehyttene ligger, men det er sannsynlig at utsikten mot havet er mest attraktiv.

Olden/Oldfjorden

Fra dette området vil det praktisk talt ikke være mulig å se vindparken i det hele tatt, og naturlig utsiktsretning er i tillegg motsatt vei, mot havet.

Lysøysund

Hvis en befinner seg i båt midt i sundet og ser mot land, vil det være mulig å se en liten del av vindparken. Hvis en ser bort fra en høytliggende del nordøst i området vil ikke vindparken være synlig fra Lysøysund.

Lysøya

De som befinner seg på Lysøyas østside vil kunne se noen vindmøller. Avstanden er imidlertid stor, og for de som er opptatt med fiske vil antakeligvis ikke synligheten være et stort problem.



Figur 7. Storheia vindpark sett fra Lysøya. Visualisering av alternativ B1, små møller. Foto og visualisering: Trond Simensen, Sweco Grøner.

Hurtigruta

Hurtigruteleia går utenfor influenssonens ytterkant, slik den her er definert, men vindmøllene rager høyt i landskapet, og vil være synlige på lange avstander. I godt vær vil en kunne se nokså mange vindmøller, men på grunn av avstanden vil de ikke være dominerende i landskapsbildet.

Sammenhengen med vindparkene på Harbaksfjellet og Kvenndalsfjellet vil være av større betydning, da deler av kyststrekningen i Åfjord kommune vil endre karakter dersom både disse og Storheia vindpark bygges.

Turistenes holdning til flere vindparker langs kystlinjen er generelt negativ. Mange forventer seg å se uberørt kystnatur, og opplevelsen av området blir følgelig annerledes. Fylkesdelplanen for vindkraft i Sør-Trøndelag vil imidlertid forhindre utbygging langs hele Trøndelagskysten, slik at et scenario med stor tetthet av vindparker langs denne trolig er lite sannsynlig.

7.4.2 Alternativ B1 store møller (stort planområde)

Antallet synlige vindmøller reduseres, men møllene er store og virker mer dominerende i landskapet. Fra områder hvor det er mulig å se mange møller kan dette oppleves som noe mer negativt, selv om avstanden er stor. Konsekvensene for områdene Stordalselva/Steinkarsbukta, Lauvøya og Lysøya samt for Hurtigruta vurderes som noe mer negative.

Tabell 7.2 Konsekvenser for turisme og reiseliv ved alternativ B1 store møller (stort planområde)

Nr.	Område	Brukstype	Konsekvenser	
			Visuelt	Samlet konsekvens
Influensområder 4 - 6 km fra vindparken				
1	Stordalselva/Steinkarsbukta	bading /fiske/båtliv	Middels	Middels/liten
2	Dragseidet	turistattraksjon	Ubetydelig	Ubetydelig
Influensområder 7 -10 km fra vindparken				
3	Lauvøya	Bading/fiske/båtliv	Middels/liten	Middels/liten
4	Olden/Oldfjorden	Rekreasjon/bading/fiske/båtliv	Ubetydelig	Ubetydelig
5	Lysøysund	Bading/fiske/båtliv	Liten	Liten
6	Lysøya	Bading/fiske/båtliv	Liten/middels	Liten/middels
Utenfor influensområdet				
7	Hurtigruta	Rekreasjon	Middels	Middels

Konsekvensene for turisme og reiseliv ved alternativ B1 store møller vurderes samlet sett som **liten/middels**.

7.4.3 Alternativ B2 små og store møller (reduisert planområde)

Det at den sørøstlige delen av vindparken forsvinner ut av planområdet vil ikke ha noen betydning for turisme og reiseliv, da det ikke er tilknyttet viktige interesser til den delen av influensområdet. Det vises derfor til vurderingen av de to alternativene ovenfor. Konsekvensen ved alternativ B2 små møller vurderes som **liten** og konsekvensen ved alternativ B2 store møller vurderes som **liten/middels**.



Figur 8. Storheia vindpark sett fra Lysøya. Visualisering av alternativ B2, store møller. Foto og visualisering: Trond Simensen, Sweco Grøner.

7.4.4 Vurdering av sumvirkninger

Både Harbaksfjellet og Kvenndalsfjellet vindparker har visuell og opplevelsesmessig sammenheng av betydning med Storheia vindpark, da avstanden mellom disse er relativt kort. Sumvirkningene av flere vindparker langs kystlinjen av Fosen kan bli negative for reiselivet, da det nettopp er et slikt scenario turistene er mest bekymret for. Fylkesdelplanen for vindkraft i Sør-Trøndelag vil imidlertid forhindre utbygging i stor skala, jfr. punkt 7.3.1 over.

8 Konklusjoner

8.1 Konsekvenser for friluftsliv – planområdet

Opplevelseskvalitetene i planområdet for Storheia vindpark er knyttet til naturens villmarkspreget, og området har stor verdi for et relativt begrenset antall brukere. Planområdets verdi for tradisjonell friluftslivsutøvelse vurderes å bli betydelig redusert fordi opplevelseskvalitetene forringes. Generelt vil tilgjengeligheten til deler av vindkraftverkområdet bli noe lettere som følge av bygging av atkomstveiene. Dette kan få positive konsekvenser for moderne friluftsliv. Nettilknytningen vil ikke berøre områder med store friluftslivsverdier. Ising fra rotorbladene vil sannsynligvis ikke bli noe problem.

Det finnes alternative områder for utøvelse av friluftsliv i både Åfjord og Bjugn kommuner, men i Bjugn finnes det ikke flere uberørte arealer på størrelse med Storheia.

Alternativ B2, små møller vurderes som minst konfliktfylt. Møllene vil være mindre dominerende i landskapet relativt sett, og den sørøstlige delen av det opprinnelige planområdet vil ikke beslaglegges. Konsekvensen av dette alternativet vurderes som **liten/middels negativ** for friluftslivet.

8.2 Konsekvenser for friluftsliv – influensområdet

På samme måte som for planområdet er opplevelseskvalitetene i influensområdet knyttet til den uberørte naturen. Graden av synlighet i 10 km-sonen varierer med avstand og betraktersted, og dette har sammenheng med reduksjonen i opplevelsesverdi. Der graden av synlighet er størst forventes det at områdets verdi for fremtidig friluftslivsutøvelse blir redusert. Fra flere av friluftsområdene som er tatt i betraktning vil imidlertid vindparken være lite synlig.

Også for influensområdet vurderes alternativ B2 som minst konfliktfylt, av de samme årsakene som beskrevet i avsnittet over. Konsekvensen vurderes som **liten/middels negativ**.

8.3 Konsekvenser for turisme og reiseliv

Opplevelseskvalitetene i influenssonen er primært knyttet til det uberørte kystlandskapet. Fra flere av områdene som har verdi for reiselivet vil vindparken imidlertid være lite synlig, eller ikke synlig i et hele tatt. Bygging av vindparken forventes uansett ikke å gi store virkninger for turisme og reiseliv på kort sikt (jf.kap. 6.1).

Sumvirkningen av å realisere Storheia i tillegg til Harbaksfjellet og Kvenndalsfjellet kan medføre negative konsekvenser for reiselivsnæringen, da turistene er bekymret for at flere vindkraftverk i samme område kan virke visuelt forstyrrende. Dersom en legger konklusjonene fra vindkraftundersøkelsene til grunn, vurderes det sannsynlig at

Åfjord og Bjugn kommuner generelt vil kunne ha et større vekstpotensial som reiselivsmål uten vindkraft, spesielt i forhold til det europeiske markedet.

For turisme og reiseliv er alternativene med små vindmøller minst konfliktfylte. Konsekvensen av disse vurderes som ***liten negativ***.

9 Avbøtende tiltak

9.1 Generelle anbefalninger

9.1.1 Anleggsfasen

Under anleggsfasen må det legges vekt på å minimalisere terrengskadene ved skånsomt anleggsarbeid. Eventuelle skader må utbedres så snart som mulig for å unngå erosjon og utvikling av større landskapsskader. Det bør også utarbeides et miljøoppfølgingsprogram hvor prinsipper for landskapsbehandling etableres.

9.1.2 Driftsfasen

Det bør ikke legges opp til allmenn motorisert ferdsel i vindparkområdet, noe som vil forsterke de negative virkningene for friluftsliv. Veien bør stenges med bom.

Transformatorbokser må utformes og plasseres slik at de glir mest mulig inn i landskapet. Dette kan gjøres i samarbeid med landskapsarkitekt.

Informasjon om ising ved inngangen til vindkraftverket som forteller at sannsynligheten for dette er svært liten, vil være viktig.

10 Referanser





1.	Kommuneplan for Åfjord kommune 2003-2014
2.	Kommuneplan for Bjugn kommune 2005-2015
3.	Aud Frønes, Åfjord idrettslag
4.	Turkart for Åfjord kommune
5.	Kjentmannsmerket Åfjord 2006-2007
6.	Kristin Standahl, Bjugn kommune
7.	Turkart for Bjugn kommune
8.	Osvald Myran, skiløypeoppkjører i Bjugn
9.	Karstein Stjern, Åfjord jeger- og fiskeforening
10.	Jim Slette, hytteeier og flittig bruker av området Oldskora/Nyvassdalen
11.	Tormod Fremstad, Ørland og Bjugn jeger- og fiskeforening
12.	Atle Rømma, grunneier i planområdet
13.	Vemund Stjern, Åfjord kommune
14.	Tormod Melum, Åfjord næringsforening
15.	Fosen Fjordhotell
16.	www.fosenportalen.no
17.	Biørnstad, I.: Oksbåsheia vindpark, konsekvensutredninger friluftsliv Sweco Grøner, rapport 2005
18.	"Holdningsundersøkelse om vindkraft på Smøla", ACNielsen Norge, 2003
19.	Melby og Mork: Spørreundersøkelse Atlanterhavsveien, 2005
20.	"Turisters attityder til vindkraftverk i fjällen. Hållbar utbyggnad av vindkraft – metodutveckling för fjällområdena", WP 2002:1. ETOUR (European Tourism Research Institute).
21.	"Investigation into the potential impact of wind farms on tourism in Scotland", Final Report 2002, VisitScotland.

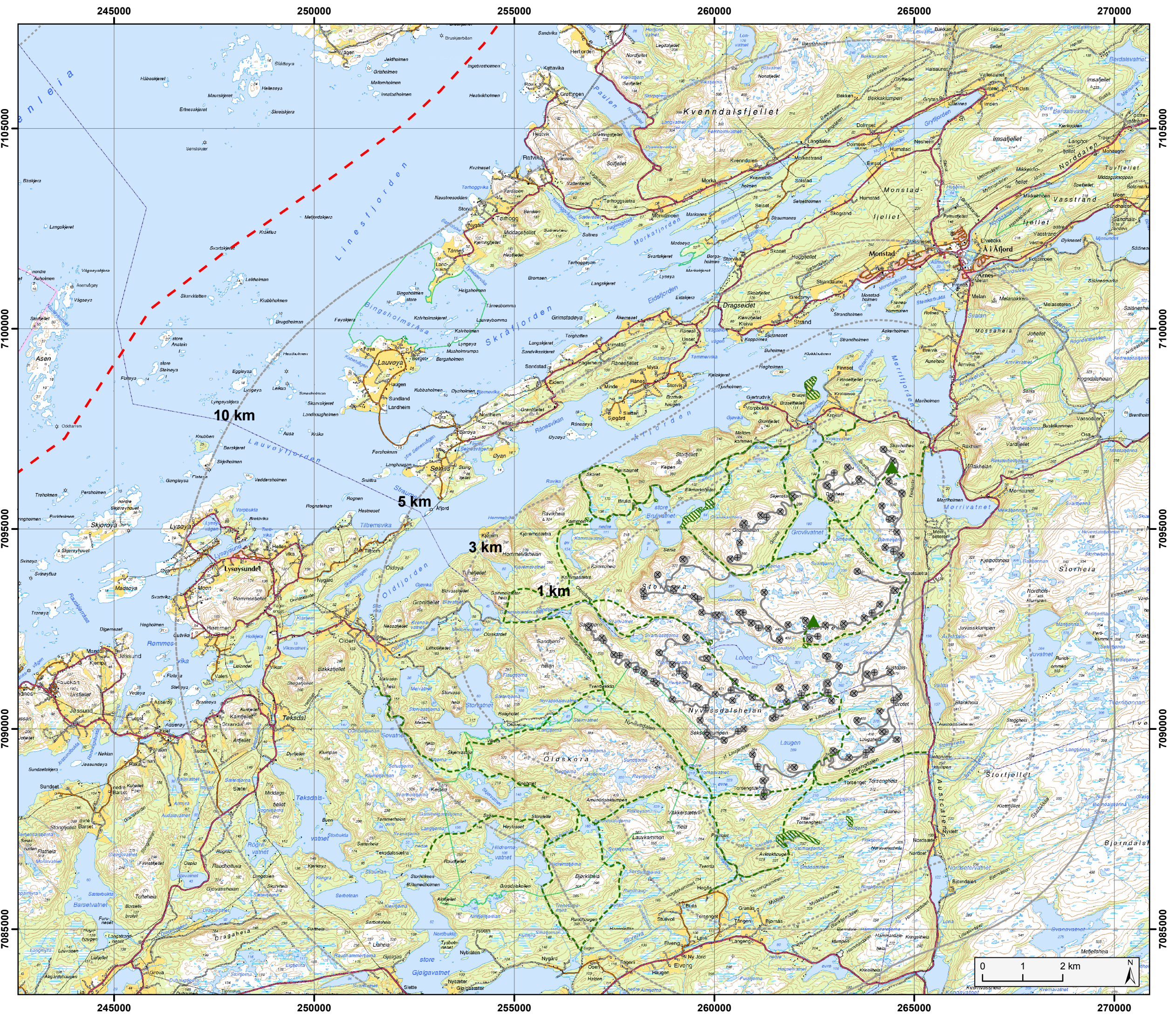
Storheia vindpark

Friluftsliv og reiseliv
Versjon B1
Små og store møller
Full utbygging

Mars 2008

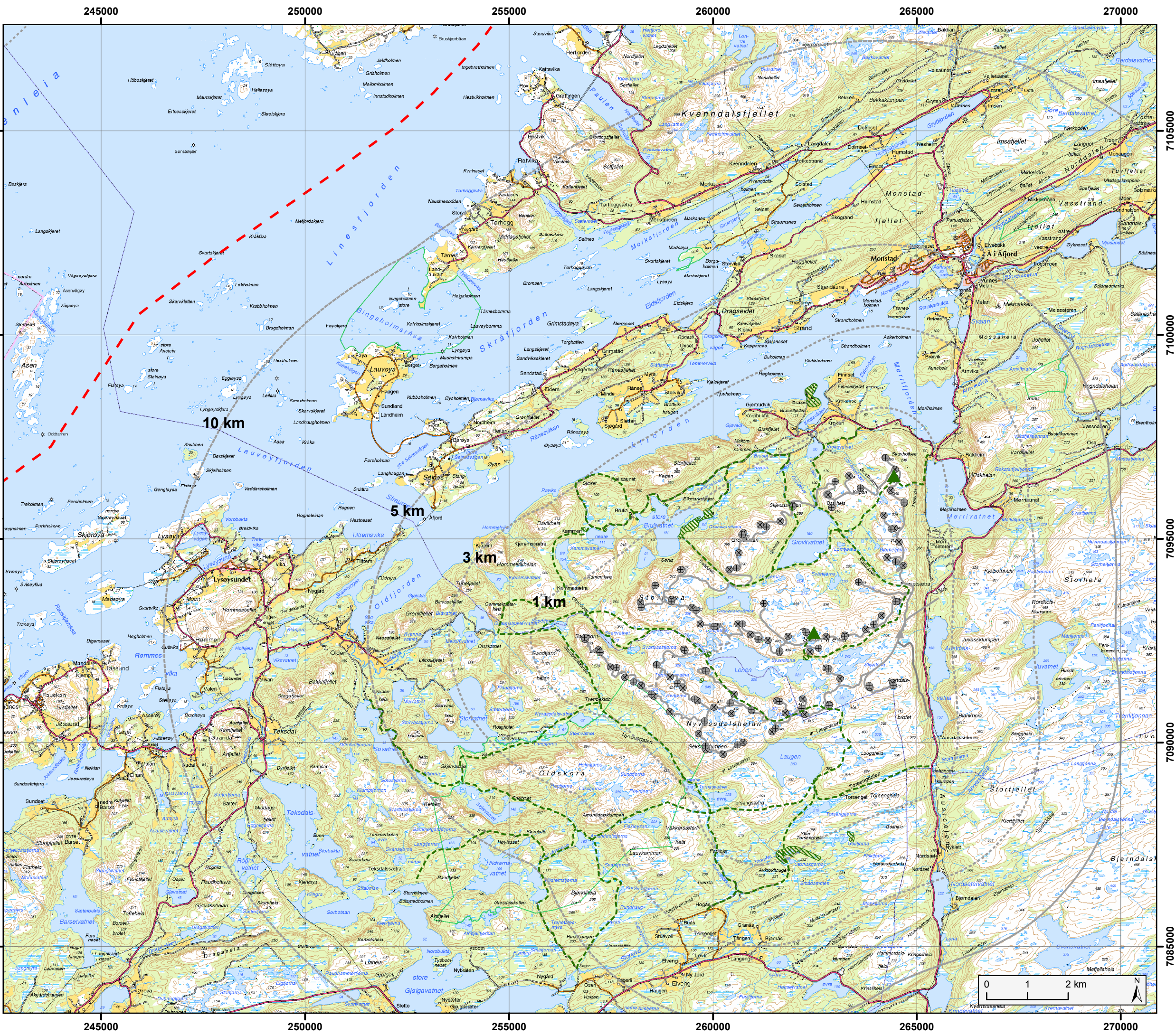
Friluftsliv og reiseliv

-  Kjentmannspost
-  Stier/turløype
-  Skipsleia
-  Hyttefelt
-  Avstandssoner



Datum, Koord. sys: UTM 33 - WGS84
Ekvidistanse 20m
Statens Kartverk/Tilittelse nr.2001/553





Storheia vindpark

Friluftsliv og reiseliv
 Versjon B2
 Små og store møller
 Redusert utbygging

Mars 2008

- ### Friluftsliv og reiseliv
- Kjentmannspost
 - Stier/turløype
 - Skipsleia
 - Hyttefelt
 - Avstandssoner

- ### Planlagte tiltak *
- Vindmøller versjon B
Store møller
 - Vindmøller versjon B
Små møller
 - Planlagt sentralnettstrafø
 - Nettilknytning 132 kV linje
 - Internvei - små møller
 - Internvei - store møller
 - Internvei - felles
 - Mulige traséer adkomstvei
 - Planområde vindpark
 - Mulig transformatorområde
- * Justeringer kan bli aktuelt