

Fagrapport nr. 2

Konsekvensutredninger for kulturminner og -miljø

NIKU Oppdragsrapport 135/2010

Ånstadblåheia Vindpark

Konsekvensutredning for kulturminner og kulturmiljø



Marit Myrvoll
Alma Thuestad

Forsidebilde: Ånstadblåheia sett fra Ånstad. Foto: Marit Myrvoll 2010.

Forord

I forbindelse med den planlagte Ånstadblåheia Vindpark i Sortland kommune har Norsk Institutt for Kulturminneforskning (NIKU) fått i oppdrag av Vesterålskraft Vind AS å gjennomføre en konsekvensutredning for Ånstadblåheia Vindpark. Utredningen gjelder deltema kulturminner og kulturmiljø og omfatter automatisk fredete og nyere tids kulturminner, samiske og andre.

Undertegnede vil rette en takk til alle som har bidratt med opplysninger i forbindelse med denne utredningen.

Tromsø 01.07.2010
Marit Myrvoll og Alma Thuestad

Sammendrag

Innledning

Vesterålskraft Vind AS planlegger å anlegge vindkraftverk på Ånstadblåheia i Sortland kommune i Nordland. Norsk Institutt for Kulturminneforskning (NIKU) har i den forbindelse fått i oppdrag å gjennomføre en konsekvensutredning for deltema kulturminner og kulturmiljø. Utredningen omfatter kjente automatisk fredete og nyere tids samiske og andre kulturminner.

Utredningen er gjennomført i henhold til det som følger av Riksantikvarens rettleder *Kulturminne og kulturmiljø i konsekvensutgreiingar* (2003) og forskrift om konsekvensutredninger (FOR 2009-06-26-855), samt NVEs veiledere 2/2004 og 3/2008. Videre er melding av april 2006 og revidert melding med forslag til utredningsprogram for Ånstadblåheia Vindpark av august 2009 (Vesterålskraft Vind AS) lagt til grunn for utredningen.

Datagrunnlag og metode

Konsekvensutredningen er basert på offentlige databaser, muntlige og skriftlige kilder, samt kulturminneforvaltningens § 9-undersøkelser og NIKUs overflatebefaring i området.

Verdivurdering av kulturmiljø gjøres i henhold til Riksantikvarens veileder *Kulturminne og kulturmiljø i konsekvensutgreiingar* (2003) hvor kvaliteter som representativitet, autentisitet, sammenheng og miljø, identitet og symbol, fysisk tilstand og bruksverdi fremsettes som viktige kriterier for verdivurdering. Kulturminner og kulturmiljø er vurdert i forhold til kvaliteter tilknyttet kunnskapsverdi, opplevelsesverdi og bruksressurs og verdi er gitt etter skalaen:

Liten – Middels – Stor

Omfang er en vurdering av hvilke konkrete endringer det planlagte tiltaket antas å medføre for kulturminner og kulturmiljø. Omfang vurderes for områder hvor det antas at kulturhistoriske verdier direkte og/eller indirekte kan påvirkes av tiltaket. Et tiltak kan komme til å få både direkte og indirekte innvirkninger på kulturminner og kulturmiljøer.

Direkte innvirkning innebærer fysisk påvirkning/endring, først og fremst i form av fjerning, ødeleggelse, skade på eller tildekking av kulturminner. Indirekte innvirkning kan skje ved at kulturminner og kulturmiljø blir liggende i et område som utseendemessig er fjernet fra det miljøet som eksisterte da kulturminnet eller kulturmiljøet ble til. Indirekte innvirkning fra Ånstadblåheia Vindpark forventes å fortrinnsvis være av visuell karakter. Avstand og topografi er viktige faktorer i denne sammenhengen. I denne utredningen betegnes områder opp til 2,5 km fra planområde som influensområde 1 og områder mellom 2,5 og 10 km fra planområde som influensområde 2.

- Influensområde 1 (nærområde): Opp til 2-3 km. Vindmøllenes størrelse vil kunne oppfattes og de kan komme til å fremstå som dominerende i landskapsbildet.
- Influensområde 2 (middels avstand): 3 til 10-12 km. Vindmøllene vil kunne synes, men størrelse og detaljer kan være vanskelig å oppfatte. Topografiske forhold vil ha betydning for grad av visuell innvirkning.

Følgende kriterier brukt for vurdering av tiltakets omfang for kulturminner og kulturmiljø:

Omfang	Kriterium
Stor negativ	Tiltaket forventes å ødelegge kulturminner/-miljøer
Middels negativ	Tiltaket forventes å skade kulturminner/-miljøer
Liten negativ	Tiltaket forventes i noen grad å påvirke kulturminner/-miljøer i negativ forstand
Ingen	Tiltaket forventes ikke å medføre endringer for kulturminner/-miljøer
Liten positiv	Tiltaket forventes i noen grad å bedre forholdene for kulturminner/-miljøer
Middels positiv	Tiltaket forventes å bedre forholdene merkbart for kulturminner/-miljøer
Stor positiv	Tiltaket forventes å bedre forholdene vesentlig for kulturminner/-miljøer

Konsekvenser omfatter de fordeler og ulemper et tiltak antas å medføre i forhold til alternativ 0. Konsekvenser for kulturminner og kulturmiljø er vurdert gjennom å sammenholde en avlesning av kulturminneverdi med de ulike alternativenes omfang for kulturminner og kulturmiljø.

	Liten verdi	Middels verdi	Stor verdi
Stort negativt omfang	--	---	----
Middels negativt omfang	-	--	--/---
Lite negativt omfang	0/-	-	-/--
Intet omfang	0	0	0
Lite positivt omfang	0/+	+	+/++
Middels positivt omfang	+	++	++/+++
Stort positivt omfang	++	+++	++++

----	Svært store negative konsekvenser	+	Små positive konsekvenser
---	Store negative konsekvenser	++	Middels positive konsekvenser
--	Middels negative konsekvenser	+++	Store positive konsekvenser
-	Små negative konsekvenser	++++	Svært store positive konsekvenser
0	Ubetydelige/ingen konsekvenser		

Forslag til hvordan eventuelle konflikter med forekomster av kulturminner og kulturmiljø kan unngås vil bli gjort på grunnlag av en vurdering av tiltakets forventede konsekvenser for kulturminner og kulturmiljø i plan- og influensområdet.

Vurdering av potensialet for funn av hittil ukjente automatisk fredete og nyere tids kulturminner er gjort på bakgrunn av regional og lokal kulturhistorie, lokaliseringsfaktorer for vanlige kulturminnetyper i området, samt lokale topografiske forhold. Potensialet for funn av er angitt etter skalaen: **Lite – Middels – Stort**

Tiltak

Vesterålskraft Vind AS planlegger å anlegge vindkraftverk med en samlet ytelse på mellom 35 og 50 MW på høydedragene Ånstadblåheia og Lafjellet i Sortland kommune i Nordland. Tiltakshaver ønsker, ifølge melding av august 2009 (Vesterålskraft Vind AS), å sette opp anslagsvis 14 vindturbiner, kabelanlegg, trafoer, samt anlegge en tilførselsvei.

Planområdet for Ånstadblåheia Vindpark er avgrenset i henhold til kartmateriale og beskrivelse i melding med forslag til utredningsprogram av august 2009 (Vesterålskraft Vind AS). Det omfatter også tilførselsveier fra fylkesvei 951 sør for planområdet, og til de ulike vindmøllene.

Influensområdet forstås i denne utredningen som områder som berøres indirekte av det planlagte tiltaket. Vindkraftverk kan være synlige over lange avstander og kan dermed

indirekte påvirke kulturmiljø gjennom visuell innvirkning. Ånstadblåheia Vindpark forventes å være synlig innenfor det definerte planområdet, samt fra omkringliggende områder, særlig innenfor influensområde 1 og 2 (kapittel 2.2.3). Topografiske forhold avgrenser imidlertid influensområdet og influensområdet omfatter kun områder hvor den planlagte vindparken forventes å være synlig.

Utredningsalternativ:

- 0-alternativet tilsvarer dagens situasjon og forventet utvikling dersom Ånstadblåheia Vindpark ikke bygges. Forventet omfang vurderes med utgangspunkt i alternativ 0.
- Alternativ 1: Ånstadblåheia Vindpark med inntil 35 - 50 MW installasjon. Dette alternativet omfatter 14 vindturbiner, kabelanlegg og tilførselsvei (Vesterålskraft Vind AS 2009).

Status for området

Ånstadblåheia Vindpark planlegges bygd i ca. 200-500 meters høyde på Ånstadblåheia og Lafjellet, i områder mellom Sortland by ved Sortlandssundet og Holmstad ved Eidsfjorden, i Sortland kommune i Vesterålen i Nordland. Området er til dels ulendt, kupert, har lite vegetasjon og karakteriseres av berg og ur.

Planområdet har i dag status som LNF-områder, både LNF1- og LNF2-område. Deler av Ånstadblåheia er preget av moderne virksomhet. Innenfor planområdet står det ei kommunikasjonsmast med tilhørende servicebygg samt ytterligere en kommunikasjonsmast. I nærhet av disse installasjonene finnes et større antall varder/steinsetninger av nyere dato. Øvrige deler av planområdet fremstår som forholdsvis uberørt av moderne aktivitet. I områder som tilstøter planområdet, ved fjellfoten mot sør, er det etablert et alpinanlegg med heisanlegg, lysmaster og servicebygg. Videre omfatter deler av tilstøtende område nedbørsfeltet for drikkevannskilden til Sortland. I perioder går det beitedyr i planområde og tilstøtende områder, for det meste sau og noe storfe. Utbyggingsområdet inngår ikke i noe reinbeitedistrikt i Norge.

I forbindelse med utredningsprogram/forhåndsmelding og konsesjonssøknad vil arealbruk for tiltakets planområde avklares gjennom en regulerings sak. Vesterålskraft Vind AS har inngått langsiktig leieavtale om bygging og drift av vindparken med direkte berørte grunneiere.

Kulturhistorisk oversikt

Bosetningshistorien i Vesterålen går tilbake til eldre steinalder (10 000 – 4 500 f.Kr.). Sporene vi i dag finner fra tiden frem til Kr.f. er hovedsaklig fangstanlegg, boplasspor med bygningsrester (tufter) og steinredskaper. Levesettet antas å ha vært basert på jakt/fangst, fiske og sanking hvor man flyttet mellom ulike boplasser i løpet av året for å kunne utnytte ressursene på best mulig måte.

I det siste årtusen f.Kr. er det en overgang til fastere bosetting og etablering av gårdsbosetting med bl.a. fedrift og korndyrking. I denne perioden skjer det en differensiering i etnisitet med hensyn til samisk og norrøn befolkning. Den norrøne jernalderbefolkningen oppfattes tradisjonelt som bofaste jordbrukere organisert i såkalte høvdingdømmer. Gravhauger og gravrøyser er, sammen med langhus, åkerreiner og rydningsrøyser, ansett som gode indikasjoner på gårdsbosetting i jernalder. Tidlig samisk bosetting var basert på

en nomadisk livsstil knyttet til villreinfangst og et begrenset tamreinhold. Kulturminner som vitner om tidlig samisk bruk og bosetting er for eksempel jakt- og fangstanlegg, skyteskjul, kjøttgjemmer, teltboplasser, offersteiner og urgraver.

I løpet av middelalderen, trolig fra 1200- til 1500-tallet, skjedde en differensieringsprosess innad i de samiske samfunn. Befolkningen i fjordstrøk ble i økende grad bofast og levesettet endret seg fra en økonomi basert på jakt, fangst og fiske med flytting mellom sesongboplasser i retning av en fiskerbondehusholdsøkonomi, det som i dag henvises til som sjøsamisk bosetting.

Den eldste skriftlige kilden om bosetting i Sortland er Aslak Bolts jordebok fra 1400-tallet. "Swartalandes" kirke finnes i kildene allerede i 1370 og sannsynligvis har det da også vært en gård på Sortland. Middelalderens gårdsbosetting i Nord-Norge var i mange tilfeller basert på en kombinasjon av fiske og fe-/jordbruk. I tilknytning til fisket, bl.a. Lofotfisket, vokste jektefarten frem. I Sortland var det mange som deltok i vinterfisket, mens sommerfiske ble drevet av langt færre. Denne driftsmåten er typisk for det nordnorske fiskerbondehusholdet.

I løpet av 1500- og 1600-tallet ble det i Norge ryddet en rekke matrikelgårder med husmannsplasser, seterbruk og utmarksslåtter. Ettersom rydningsplasser ble mer utbredt ble den samiske bosetningsstrukturen mer lik den øvrige ikke-samiske der gårdsdrift samt fiske var hovednæringer. Sortland har opp mot i dag vært preget av de nordnorske kystområdenes tradisjonelle bosetting med et levesett basert på en kombinasjon av gårdsdrift og kommersielt fiske/heimefiske.

Kulturminner i plan- og influensområde

I dag kjennes et stort antall kulturminner i og omkring området hvor Ånstadblåheia Vindpark planlegges anlagt. Kulturminner som for eksempel boplasser og gjenstandsfunn, nausttuffer, gravhauger og –røyser vitner om aktivitet og bosetting i de eldre delene av forhistorien. Gårdshauger, gammetuffer, hustuffer og inngjerdinger forteller, sammen med skriftlige kilder, om områdets kulturhistorie i middelalder og nyere tid. Videre finnes det også et stort antall eldre stående bygninger (SEFRAK-registrerte) i disse områdene.

Det dreier seg om et stort antall kulturminner av forskjellige typer som avspeiler ulike sider av områdets og regionens kulturhistorie fra forhistorisk tid til og med nyere tid. Kulturminnene i plan- og influensområdet inngår således i et større regionalt bilde.

Potensial for hittil ukjente kulturminner

Planområdet er undersøkt for kulturminner i forbindelse med oppfyllelse av undersøkelsesplikten jf. kulturminnelovens § 9. Nordland Fylkeskommune har gjennomført § 9-undersøkelse i august 2007 og Sametinget har gjennomført § 9-undersøkelse av området i juni 2010.

Planområdet er undersøkt for kulturminner og det anses å være et begrenset potensial for funn av ytterligere kulturminner. Det vurderes imidlertid å være et visst potensial for kulturminner fra nyere tid.

- Det vurderes å være lite potensial for hittil ukjente automatisk fredete kulturminner i tiltakets planområde.
- Det vurderes å være lite til middels potensial for nyere tids kulturminner innenfor planområdet.
- Tiltakets influensområde omfatter store arealer. Det anses på generelt grunnlag å være stort potensial for kulturminner i influensområdet. Dette gjelder både automatisk fredete og nyere tids kulturminner.

Kulturmiljø

Det er funnet grunnlag for å definere til sammen 19 kulturmiljø i plan- og influensområdene for det planlagte tiltaket. Kulturmiljøene omfatter kulturminneverdier tilknyttet forskjellige kulturminnetyper fra ulike tidsepoker. Kulturminnene er gjennomgående representative for områdets kulturhistorie, om enn for en stor del vanlig forekommende.

	Kulturmiljø	Verdi
1	Ånstadblåheia	Liten
2	Rørbakken	Stor
3	Holmstaddalen	Middels
4	Nova	Liten
5	Bøblåheia	Stor
6	Kjerringneset	Middels
7	Sortland by	Middels
8	Strand – Kringelneset	Middels
9	Ånstad	Middels
10	Liland	Middels
11	Sandstrand	Middels
12	Jennestad	Stor
13	Vikøya	Stor
14	Vik	Middels
15	Indre Eidsfjord	Middels
16	Eidsfjord Nord	Middels
17	Håkabogen	Liten
18	Eidsfjord Øst	Middels
19	Kråkungeberget	Middels



Omfangs- og konsekvensvurdering

Kulturmiljø	Verdi	Omfang	Konsekvens
Ånstadblåheia	Liten	Anleggsfase: Stor negativ Driftsfase: Liten negativ	Anleggsfase: Middels negative (- -) Driftsfase: Ubetydelige til små negative (0/ -)
Rørbakken	Stor	Anleggsfase: Stor negativ Driftsfase: Middels negativ	Anleggsfase: Svært store negative(- - - -) Driftsfase: Middels til store negative (- - / - - -)
Holmstaddalen	Middels	Anleggsfase: Ingen Driftsfase: Liten negativ	Anleggsfasen: Ubetydelig (0) Driftsfasen: Små til middels negative (- / - -)
Bøblåheia	Stor	Anleggsfase: Ingen Driftsfase: Liten negativ	Anleggsfasen: Ubetydelig (0) Driftsfasen: Små til middels negative (- / - -)
Nova	Liten	Anleggsfase: Ingen Driftsfase: Liten negativ	Anleggsfase: Ubetydelige (0) Driftsfase: Ubetydelige til små negative (0/ -)
Kjerringneset	Middels	Anleggsfase: Ingen Driftsfase: Liten negativ	Anleggsfase: Ubetydelige (0) Driftsfase: Små negative (-)
Sortland by	Middels	Anleggsfase: Ingen Driftsfase: Liten negativ	Anleggsfase: Ubetydelige (0) Driftsfase: Små negative (-)
Strand – Kringelneset	Middels	Anleggsfase: Ingen Driftsfase: Liten negativ	Anleggsfase: Ubetydelige (0) Driftsfase: Små negative (-)
Ånstad	Middels	Anleggsfase: Ingen Driftsfase: Liten negativ	Anleggsfase: Ubetydelige (0) Driftsfase: Små negative (-)
Liland	Middels	Anleggsfase: Ingen Driftsfase: Liten negativ	Anleggsfase: Ubetydelige (0) Driftsfase: Små negative (-)
Sandstrand	Middels	Anleggsfase: Ingen Driftsfase: Liten negativ	Anleggsfase: Ubetydelige (0) Driftsfase: Små negative (-)
Jennestad	Stor	Anleggsfase: Ingen Driftsfase: Liten negativ	Anleggsfase: Ubetydelige (0) Driftsfase: Små til middels negative (- / - -)
Vikøya	Stor	Anleggsfase: Ingen Driftsfase: Liten negativ	Anleggsfase: Ubetydelige (0) Driftsfase: Små til middels negative (- / - -)
Vik	Middels	Anleggsfase: Ingen Driftsfase: Liten negativ	Anleggsfase: Ubetydelige (0) Driftsfase: Små negative (-)
Indre Eidsfjord	Middels	Anleggsfase: Ingen Driftsfase: Liten negativ	Anleggsfase: Ubetydelige (0) Driftsfase: Små negative (-)
Eidsfjord Nord	Middels	Anleggsfase: Ingen Driftsfase: Liten negativ	Anleggsfase: Ubetydelige (0) Driftsfase: Små negative (-)
Håkabogen	Liten	Anleggsfase: Ingen Driftsfase: Liten negativ	Anleggsfase: Ubetydelige (0) Driftsfase: Ubetydelige til små negative (0/ -)
Eidsfjord Øst	Middels	Anleggsfase: Ingen Driftsfase: Liten negativ	Anleggsfase: Ubetydelige (0) Driftsfase: Små negative (-)
Kråkungeberget	Middels	Anleggsfase: Ingen Driftsfase: Liten negativ	Anleggsfase: Ubetydelige (0) Driftsfase: Små negative (-)

Kulturmiljøene Ånstadblåheia og Rørbakken berøres direkte av den planlagte vindparken jf. planer av melding av august 2009 (Vesterålskraft Vind AS). Det er her fare for at kulturminneverdier kan komme til å skades eller ødelegges i anleggsfasen. I tillegg kan tiltaket indirekte berøre kulturminneverdier i driftsfasen grunnet visuell innvirkning.

Øvrige kulturmiljø berøres kun indirekte gjennom visuell innvirkning og da bare i driftsfasen. Negative konsekvenser er først og fremst tilknyttet visuell innvirkning i driftsfasen. Grad av visuell innvirkning varierer imidlertid mellom de forskjellige kulturmiljøene. Kulturmiljø som Kjerringneset, Kråkungeberget og deler av kulturmiljøene Liland og Eidsfjord nord ligger i utkanten av influensområde 2 og grad av visuell innvirkning forventes på generelt grunnlag å være mindre enn i nærmeliggende områder. Topografiske forhold vil imidlertid ha betydning for grad av visuell innvirkning. Det forventes, for eksempel, at det vil være godt innsyn over sundet til vindparken fra strandnære områder på østsiden av Sortlandssundet, mens det fra bl.a. Eidsfjord øst stedvis vil være liten grad av synlighet da terreng vil skjerme for innsyn.

Avbøtende tiltak

Det foreslåtte tiltaket forventes å kunne komme i direkte og/eller indirekte konflikt med kulturmiljø i både anleggs- og driftsfase. Det er kun kulturmiljøene Ånstadblåheia og Rørbakken som står i fare for direkte konflikt med den planlagte Ånstadblåheia Vindpark. Som avbøtende tiltak anbefales en plantilpasning slik at kjente kulturminner med sikringssone (5 m) ikke blir direkte berørt. Dette gjelder særlig traséen til tilførselsveien som jf. melding av august 2009 (Vesterålskraft Vind AS) kan komme til å berøre kulturminner i kulturmiljø Rørbakken. Imidlertid er de skisserte utbyggingsplanene ifølge Vesterålskraft Vind AS v/ Ole André Steinsvik foreløpig, og Vesterålskraft Vind AS vil etterstrebe å legge veitraséen i områder med så lav konfliktgrad som mulig (jf. epost av 12.07.2010)

Ønsker tiltakshaver likevel å gjennomføre tiltaket jf. melding av august 2009 kan det søkes om dispensasjon fra kulturminneloven. Riksantikvaren kan gi dispensasjon fra loven. En eventuell dispensasjon innvilges sjelden uten at tiltakshaver pålegges å bekoste en arkeologisk undersøkelse og dokumentasjon av de aktuelle kulturminnene. En arkeologisk undersøkelse utføres av gjeldende landsdelsmuseum, i dette tilfellet Tromsø museum, Universitetsmuseet.

På grunn av vindmølleparkens plassering i landskapet, i et høyereliggende fjellområde, vurderer utreder det å være få tiltak som totalt vil skjerme for og avbøte for visuell innvirkning (indirekte innvirkning). Det anbefales likevel å velge en vindmølletype som ikke rager så høyt som forespeilet i melding av august 2009 (170 – 210 m jf. Vesterålen Vind AS 2009). Kombinert med topografiske forhold kan dette stedvis, i noen grad, komme til å dempe den visuelle innvirkningen.

Innholdsfortegnelse

Sammendrag.....	V
1 Innledning.....	1
2 Datagrunnlag og metode.....	2
2.1 Datagrunnlag.....	2
2.2 Konsekvensutredningsmetodikk.....	2
2.2.1 Definisjoner: Kulturminner og kulturmiljø.....	2
2.2.2 Referanser til arkiv og databaser.....	3
2.2.3 Vurdering av verdi, omfang og konsekvens.....	3
2.3 Avbøtende tiltak.....	5
2.4 Potensial for hittil ukjente kulturminner.....	5
3 Tiltak.....	6
3.1 Beskrivelse av tiltaket.....	6
3.2 Plan- og influensområde.....	7
3.3 Utredningsalternativ.....	7
4 Status for området.....	8
5 Kulturhistorie og kulturminner.....	9
6 Kulturminner i plan- og influensområde.....	12
6.1 Kartfestede kulturminner.....	12
6.2 Ikke-kartfestede kulturminner.....	14
7 Potensial for hittil ukjente kulturminner.....	15
8 Kulturmiljø.....	16
8.1 Kulturmiljø Ånstadblåheia.....	17
8.2 Kulturmiljø Rørbakken.....	18
8.3 Kulturmiljø Holmstaddalen.....	19
8.4 Kulturmiljø Nova.....	20
8.5 Kulturmiljø Bøblåheia.....	20
8.6 Kulturmiljø Kjerringneset.....	21
8.7 Kulturmiljø Sortland by.....	23
8.8 Kulturmiljø Strand- Kringelneset.....	24
8.9 Kulturmiljø Ånstad.....	27
8.10 Kulturmiljø Liland.....	29
8.11 Kulturmiljø Sandstrand.....	31
8.12 Kulturmiljø Jennestad.....	33
8.13 Kulturmiljø Vikøya.....	34
8.14 Kulturmiljø Vik.....	35
8.15 Kulturmiljø Indre Eidsfjord.....	38
8.16 Kulturmiljø Eidsfjord Nord.....	39
8.17 Kulturmiljø Håkabogen.....	40
8.18 Kulturmiljø Eidsfjord Øst.....	41
8.19 Kulturmiljø Kråkungberget.....	42
8.20 Oppsummering – kulturmiljø.....	43
9 Omfang og konsekvens.....	44
9.1 Kulturmiljø Ånstadblåheia.....	44
9.1.1 Omfangsvurdering.....	44
9.1.2 Konsekvensvurdering.....	44
9.2 Kulturmiljø Rørbakken.....	44
9.2.1 Omfangsvurdering.....	44
9.2.2 Konsekvensvurdering.....	44
9.3 Kulturmiljø Holmstaddalen.....	45
9.3.1 Omfangsvurdering.....	45
9.3.2 Konsekvensvurdering.....	45
9.4 Kulturmiljø Bøblåheia.....	45

9.4.1 Omfangsvurdering.....	45
9.4.2 Konsekvensvurdering	45
9.5 Kulturmiljø Nova.....	46
9.5.1 Omfangsvurdering.....	46
9.5.2 Konsekvensvurdering	46
9.6 Kulturmiljø Kjerringneset.....	46
9.6.1 Omfangsvurdering.....	46
9.6.2 Konsekvensvurdering	46
9.7 Kulturmiljø Sortland by.....	46
9.7.1 Omfangsvurdering.....	46
9.7.2 Konsekvensvurdering	47
9.8 Kulturmiljø Strand - Kringelneset.....	47
9.8.1 Omfangsvurdering.....	47
9.8.2 Konsekvensvurdering	47
9.9 Kulturmiljø Ånstad.....	47
9.9.1 Omfangsvurdering.....	47
9.9.2 Konsekvensvurdering	48
9.10 Kulturmiljø Liland	48
9.10.1 Omfangsvurdering.....	48
9.10.2 Konsekvensvurdering	48
9.11 Kulturmiljø Sandstrand.....	48
9.11.1 Omfangsvurdering.....	48
9.11.2 Konsekvensvurdering	49
9.12 Kulturmiljø Jennestad.....	49
9.12.1 Omfangsvurdering.....	49
9.12.2 Konsekvensvurdering	49
9.13 Kulturmiljø Vikøya	49
9.13.1 Omfangsvurdering.....	49
9.13.2 Konsekvensvurdering	49
9.14 Kulturmiljø Vik.....	50
9.14.1 Omfangsvurdering.....	50
9.14.2 Konsekvensvurdering	50
9.15 Kulturmiljø Indre Eidsfjord.....	50
9.15.1 Omfangsvurdering.....	50
9.15.2 Konsekvensvurdering	50
9.16 Kulturmiljø Eidsfjord Nord.....	51
9.16.1 Omfangsvurdering.....	51
9.16.2 Konsekvensvurdering	51
9.17 Kulturmiljø Håkabogen.....	51
9.17.1 Omfangsvurdering.....	51
9.17.2 Konsekvensvurdering	51
9.18 Kulturmiljø Eidsfjord Øst.....	51
9.18.1 Omfangsvurdering.....	51
9.18.2 Konsekvensvurdering	52
9.19 Kulturmiljø Kråkungberget.....	52
9.19.1 Omfangsvurdering.....	52
9.19.2 Konsekvensvurdering	52
9.20 Oppsummering – omfangs- og konsekvensvurdering.....	53
10 Avbøtende tiltak.....	55
11 Litteratur.....	56

Figurliste

Figur 1: Kriterier for vurdering av tiltakets omfang for kulturminner og kulturmiljø.	4
Figur 2: Konsekvensvurderingsskjema.	4
Figur 3: Sammenfatning av verdi-, omfangs- og konsekvensvurdering.	4
Figur 4: Foreløpig detaljplan over planlagt plassering av vindmøller og tilførselsveier. Kart: Vesterålskraft Vind AS (2009:7).	6
Figur 5: Oversikt over tidsepoker.	9
Figur 6: Boplasser og gjenstander fra steinalder i Sortland kommune (Guttormsen 1990: 34).	9
Figur 7: Gravrøys (Id 67674) på Stamnes i Sortland kommune. Foto: Alma Thuestad 2008. 10	
Figur 8: Gårder som trolig var bosatt i høymiddelalder, før 1350. Stiplet linje markerer Sortlands fjerding fra 1618 (Guttormsen 1990: 83).	11
Figur 9: Oversikt over kartfestede kulturminnelokaliteter i tiltakets plan- og influensområde. Tallene er basert på Askeladden (per juni 2010).	12
Figur 10: Kulturminner (fordelt på art og vernetype) innenfor planområdet. Tallene er basert på Askeladden (per juni 2010).	13
Figur 11: Kulturminner (fordelt på art og vernetype) innenfor influensområde 1. Tallene er basert på Askeladden (per juni 2010).	13
Figur 12: Kulturminner (fordelt på art og vernetype) innenfor influensområde 2. Tallene er basert på Askeladden (per juni 2010).	13
Figur 13: Kulturminner (fordelt på art og vernetype) innenfor influensområde 2. Tallene er basert på Askeladden (per juni 2010).	14
Figur 14: Kulturmiljø i plan- og influensområde. Kartgrunnlag: Statens kartverk.	16
Figur 15: Steinring med varde (Id 136739) på Ånstadblåheia. Foto: Alma Thuestad 2010... 17	
Figur 16: Reingjerdet på slakteplassen i Holmstaddalen. Foto: Marit Myrvoll 2010.	19
Figur 17: Gammetuft (Id 8339) på Kjerringnes i Sortland kommune. Tuften ligger i dag på en golfbane. Foto: Elin Rose Myrvoll 2008.	22
Figur 18: Ånstadblåheia sett fra Strand på østsiden av Sortlandssundet. Sortlandbrua med Sortland i forgrunnen. Foto: Marit Myrvoll 2010.	26
Figur 19: Utsikt vestover til Ånstadblåheia fra Ånstad. Foto: Marit Myrvoll 2010.	28
Figur 20: Sefrak-registrert bygning (Id 18700302005) med nyere bygningsmasse i bakgrunnen. Foto: Alma Thuestad 2008.	31
Figur 21: Jennestad handelssted med Ånstadblåheia i bakgrunnen. Ånstadblåheia er her dekket av skyer. Foto: Marit Myrvoll 2010.	33
Figur 22: Sefrak-registrerte bygninger på Jennestad handelssted.	33
Figur 23: Skulpturhagen på Jennestad handelssted. Foto: Marit Myrvoll 2010.	34
Figur 24: Ånstadblåheia sett fra Vik. Foto: Marit Myrvoll 2010.	37
Figur 25: Lafjell sett fra Indre Eidsfjord kirke. Foto: Marit Myrvoll 2010.	37
Figur 26: Lafjell og Ånstadblåheia sett fra Straumsnes i Valfjord. Foto: Marit Myrvoll 2010.. 40	
Figur 27: Oversikt over kulturmiljø og kulturmiljøenes verdi.	43
Figur 28: Sammenfatning av innvirkning, verdi-, omfangs- og konsekvensvurdering.	53

1 Innledning

Vesterålskraft Vind AS planlegger å anlegge vindkraftverk med en samlet ytelse på mellom 35 og 50 MW på Ånstadblåheia i Sortland kommune i Nordland. Norsk Institutt for Kulturminneforskning (NIKU) har i den forbindelse fått i oppdrag å gjennomføre en konsekvensutredning for kulturminner og kulturmiljø. Utredningen omfatter kjente automatisk fredete og nyere tids samiske og andre kulturminner.

Oppdragsforståelse

Konsekvensutredningen vil inneholde følgende:

- *En kortfattet oversikt over området eldre og nyere kulturhistorie.*
- *Beskrive og kartfeste kjente automatisk fredete og nyere tids samiske og andre kulturminner innenfor planområde samt vei- og kraftledningstraseer.*
- *Definere, beskrive og kartfeste kulturmiljøer.*
- *Vurdere kulturminnenes og kulturmiljøenes verdi.*
- *Vurdere potensialet for funn av hittil ukjente automatisk fredete og nyere tids samiske og andre kulturminner.*
- *Beskrive og vurdere direkte og indirekte konsekvenser av tiltaket for kjente kulturminner og kulturmiljøer, både for anleggs- og driftsfasen.*
- *Foreslå kort hvordan eventuelle konflikter med forekomster av kulturminner kan unngås ved plantilpasninger.*

Utredningen er gjennomført i henhold til det som følger av Riksantikvarens rettleder *Kulturminne og kulturmiljø i konsekvensutgreiingar* (2003) og forskrift om konsekvensutredninger (FOR 2009-06-26-855), samt NVEs veiledere 2/2004 og 3/2008. Videre er melding av april 2006 og revidert melding med forslag til utredningsprogram for Ånstadblåheia Vindpark av august 2009 (Vesterålskraft Vind AS) lagt til grunn for utredningen.

2 Datagrunnlag og metode

2.1 Datagrunnlag

Konsekvensutredningen er basert på generell kjennskap til Vesterålens kulturhistorie, informasjon innhentet fra muntlige og skriftlige kilder, kulturminnemyndigheter, kulturminnedatabasen Askeladden¹ og bygningsregistret SEFRAK². Utredningen bygger videre på Nordland Fylkeskommunes og Sametingets § 9-undersøkelser, gjennomført i henholdsvis august 2007 og juni 2010. NIKU har i tillegg gjennomført en oversiktsbefaring i området. Befaringen ble gjennomført 28.06.2010 av Marit Myrvoll og Alma Thuestad.

2.2 Konsekvensutredningsmetodikk

2.2.1 Definisjoner: Kulturminner og kulturmiljø

Kulturminner og kulturmiljø defineres av lov om kulturminner av 1978 (kulturminneloven). Med kulturminner menes alle spor etter menneskelig virksomhet i vårt fysiske miljø, herunder lokaliteter det knytter seg historiske hendelser, tro eller tradisjoner til.

Fredning etter kulturminneloven omfatter automatisk freding og freding etter vedtak. Kulturminner eldre enn 1537 (førreformatoriske), erklærte stående byggverk fra perioden 1537 – 1650 og samiske kulturminner eldre enn 100 år er automatisk fredet (§ 4). Fredingen omfatter en sikringssone på 5 m (§ 6). Skipsfunn eldre enn 100 år er også gitt automatisk vern (§ 14). Slike kulturminner benevnes i det følgende som automatisk fredete kulturminner. Samiske kulturminner yngre enn 100 og øvrige kulturminner (ikke samiske) yngre enn 1537 år er følgelig ikke fredet ved lov og omtales som nyere tids kulturminner eller etterreformatoriske.

Med kulturmiljø menes områder hvor kulturminner inngår som en del av en større helhet eller sammenheng. Begrepet peker på kulturaspektet i landskapet og begrepet omhandler landskapets kulturelle innhold eller inventar hvor kulturminner er en vesentlig del, men også levende kulturtradisjoner hører med. En samlet vurdering av et områdes kulturhistorie, kulturminner og tidsdybde danner grunnlag for avgrensning av kulturmiljøer. Størrelsen på kulturmiljøer kan variere. De kan bestå av mindre felt med fominner (for eksempel et gravfelt) eller av større landskapsrom (for eksempel en større avgrensning i et dalføre som er avgjørende for forståelse og opplevelse av et fangstanleggs funksjon).

I Norge har det vært vanlig forvaltningspraksis å forholde seg til landskapet som fysiske rom, med stor grad av ekspertstyrt landskapskategorisering. De senere årene har forvaltningen endret fokus, og landskapets ulike sætrekk og kvaliteter anses i dag som en viktig del av kulturhistorien. Kunnskap om landskapet er derfor viktig når kulturhistorie og kulturminner skal presenteres. Landskapet er en del av kulturen og det er viktig at fokus ikke bare rettes mot enkeltpunkter i landskapet, men mot landskapet som helhet.

¹ Den nasjonale kulturminnedatabasen

² Et nasjonalt register over ikke-fredete eldre bygninger

2.2.2 Referanser til arkiv og databaser

I teksten vises det til registrerte kulturminner og eldre bygninger med Id-nummer.

- Kulturminner: Oppgitt Id-nummer refererer til Askeladdens Id-nummer.
- Eldre bygninger: Oppgitt Id-nummer refererer til SEFRAKs Id-nummer.

2.2.3 Vurdering av verdi, omfang og konsekvens

Verdivurdering

Verdivurdering av kulturmiljø gjøres i henhold til Riksantikvarens veileder Kulturminne og kulturmiljø i konsekvensutgreiingar (2003). Kvaliteter som representativitet, autentisitet, sammenheng og miljø, identitet og symbol, fysisk tilstand og bruksverdi er viktige kriterier for verdivurdering. Kriteriene er noe forenklet i forhold til det angitt i Riksantikvarens veileder.

I henhold til kulturminneloven har alle automatisk fredete kulturminner juridisk sett nasjonal verdi. I forbindelse med konsekvensutredninger skal imidlertid kulturminner og kulturmiljø verdivurderes uavhengig av dette. Verdivurdering holdes på et generelt nivå.

Verdi av kulturminner og kulturmiljø vurderes i forhold til kvaliteter tilknyttet:

- Kunnskapsverdier – eksempelvis representativitet, sammenheng/miljø og autentisitet
- Opplevelsesverdier – eksempelvis identitets- og symbolverdier, sammenheng/miljø og fysisk tilstand
- Bruksressurs – eksempelvis bruksverdi og pedagogisk verdi

Verdi er gitt etter følgende skala: **Liten – Middels – Stor**

Omfangsvurdering

Omfang er en vurdering av hvilke konkrete endringer det planlagte tiltaket antas å medføre for kulturminner og kulturmiljø, og omfang vurderes for områder hvor det antas at kulturhistoriske verdier kan påvirkes av tiltaket. Et tiltak kan komme til å få både direkte og indirekte innvirkninger på kulturminner og kulturmiljøer.

Direkte innvirkning innebærer fysisk påvirkning/endring, først og fremst i form av fjerning, ødeleggelse, skade på eller tildekking av kulturminner. Områder hvor direkte innvirkning kan forekomme er først og fremst tiltakets planområde samt eventuelle øvrige områder hvor det vil forgå anleggsvirksomhet tilknyttet det planlagte tiltaket. Eksempelvis kan en anleggsvei komme til å skade eller ødelegge kulturminner.

Indirekte innvirkning kan skje ved at kulturminner og kulturmiljø blir liggende i et område som utseendemessig er fjernt fra det miljøet som eksisterte da kulturminnet eller kulturmiljøet ble til. Indirekte innvirkning fra den planlagte vindparken (Ånstadblåheia Vindpark) forventes å fortrinnsvis være av visuell karakter. Avstand og topografiske forhold er viktige faktorer i denne sammenhengen. Erfaring fra etablerte vindparker har vist at omfang blir mindre med større avstand. Det vil, i denne utredningen, bl.a. nyttes avstandssoner for å si noe om forventet omfang.

Avstandsskala (etter Lindblom og Jerpåsen 2008):

- Nærområde: Opp til 2-3 km. Vindmøllenes store dimensjoner vil kunne oppfattes og de kan komme til å fremstå som dominerende i landskapsbildet.
- Middels avstand: 3 til 10 km. Vindmøllene vil kunne synes, men størrelse og detaljer kan være vanskelig å oppfatte. Topografiske forhold vil ha betydning for grad av visuell innvirkning. Erfaring viser at et moderne vindkraftanlegg kan påvirke landskapsopplevelsen innenfor en avstand på inntil 10-12 km.

- Lang avstand: Over 10-12 km. Vindkraftanlegg kan, avhengig av værforhold, synes på slike avstander.

I denne utredningen betegnes områder opp til 2,5 km fra planområde som influensområde 1 og områder mellom 2,5 og 10 km fra planområde som influensområde 2.

For vurdering av tiltakets omfang for kulturminner og kulturmiljø er følgende kriterier brukt:

Omfang	Kriterium
Stor negativ	Tiltaket forventes å ødelegge kulturminner/-miljøer
Middels negativ	Tiltaket forventes å skade kulturminner/-miljøer
Liten negativ	Tiltaket forventes i noen grad å påvirke kulturminner/-miljøer i negativ forstand
Ingen	Tiltaket forventes ikke å medføre endringer for kulturminner/-miljøer
Liten positiv	Tiltaket forventes i noen grad å bedre forholdene for kulturminner/-miljøer
Middels positiv	Tiltaket forventes å bedre forholdene merkbart for kulturminner/-miljøer
Stor positiv	Tiltaket forventes å bedre forholdene vesentlig for kulturminner/-miljøer

Figur 1: Kriterier for vurdering av tiltakets omfang for kulturminner og kulturmiljø.

Konsekvensvurdering

Konsekvenser omfatter de fordeler og ulemper et tiltak antas å medføre i forhold til alternativ 0. Konsekvenser for kulturminner og kulturmiljø er vurdert gjennom å sammenholde en avlesning av kulturminneverdi med de ulike alternativenes omfang/virkning for kulturminner og kulturmiljø, jf. figur 2. Eksempelvis vil konsekvensene bli middels positive (++) hvis kulturmiljøets verdi er vurdert å være middels og omfanget vurderes som middels positiv.

	Liten verdi	Middels verdi	Stor verdi
Stort negativt omfang	--	---	----
Middels negativt omfang	-	--	--/---
Lite negativt omfang	0/-	-	-/--
Intet omfang	0	0	0
Lite positivt omfang	0/+	+	+/++
Middels positiv omfang	+	++	++/+++
Stort positiv omfang	++	+++	++++

Figur 2: Konsekvensvurderingsskjema.

Tegnforklaring:

- Svært store negative konsekvenser
- Store negative konsekvenser
- Middels negative konsekvenser
- Små negative konsekvenser
- 0 Ubetydelige/ingen konsekvenser
- + Små positive konsekvenser
- ++ Middels positive konsekvenser
- +++ Store positive konsekvenser
- ++++ Svært store positive konsekvenser

Oppsummering

En sammenfatning av vurderinger vil bli illustrert i skjema for konsekvensvurdering, jf. figur 3 nedenfor.

Oppsummering av omfang og konsekvens for kulturminner og kulturmiljø			
Kulturmiljø	Verdi	Omfang	Konsekvens

Figur 3: Sammenfatning av verdi-, omfangs- og konsekvensvurdering.

2.3 Avbøtende tiltak

Forslag til hvordan eventuelle konflikter med kulturminner og kulturmiljø kan unngås vil bli gjort på grunnlag av en vurdering av tiltakets forventede konsekvenser for kulturminner og kulturmiljø i plan- og influensområde.

2.4 Potensial for hittil ukjente kulturminner

Vurdering av potensial for funn av hittil ukjente automatisk fredete og nyere tids kulturminner, samiske og andre, er vurdert på bakgrunn av regional og lokal kulturhistorie, kunnskap om lokaliseringsfaktorer for vanlige kulturminnetyper i det aktuelle området, samt lokale topografiske forhold.

Potensialet for funn av hittil ukjente kulturminner er angitt etter følgende skala:

Lite – Middels – Stort

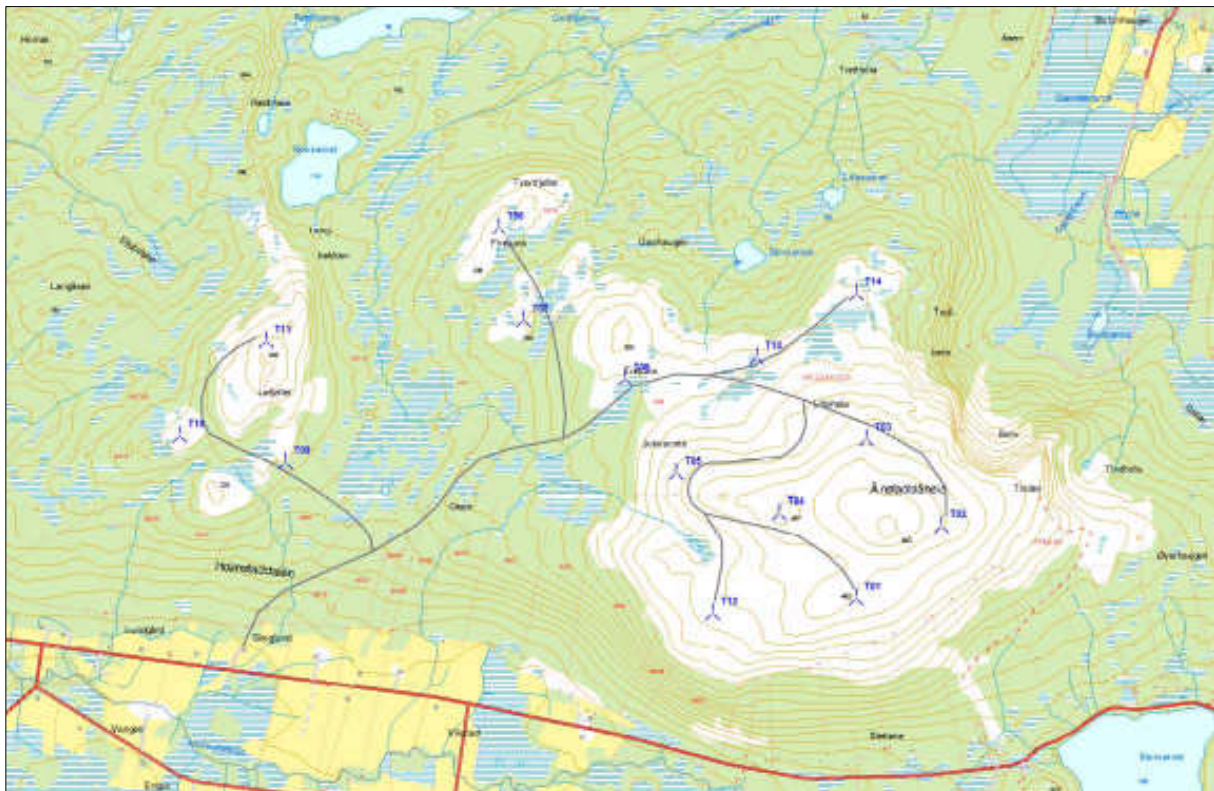
3 Tiltak

3.1 Beskrivelse av tiltaket

Vesterålskraft Vind AS planlegger å anlegge vindkraftverk med en samlet ytelse på mellom 35 og 50 MW på høydedragene Ånstadblåheia og Lafjellet i Sortland kommune i Nordland. Det har vært utført vindmålinger på Ånstadblåheia siden høsten 2004. I 2005 var det, over en 6 måneders periode, målt vindressurser ved Lafjellet. Områdene kjennetegnes av gode vindforhold. Tiltakshaver ønsker, ifølge melding av august 2009 (Vesterålskraft Vind AS), å sette opp anslagsvis 14 vindturbiner, kabelanlegg, trafoer, samt anlegge en tilførselsvei i dette området. Høyde på vindmøller (navhøyde + rotorbladlengde) forventes å være 170 – 210 m (jf. Vesterålen Vind AS 2009).

Kriterier som har vært viktige for tiltakshaver ved valg av lokalitet har blant annet vært

- Nærhet til vei- og kraftledningsnett
- Avstand til eksisterende fritidsbebyggelse
- Gunstige terrengforhold
- Mulighet for å unngå direkte berøring med kulturminner etter kulturminneloven
- Samarbeid med kommunen og møter med grunneiere
- Mulighet for lokalisering med lavt konfliktpotensiale for friluftsliv



Figur 4: Foreløpig detaljplan over planlagt plassering av vindmøller og tilførselsveier. Kart: Vesterålskraft Vind AS (2009:7).

3.2 Plan- og influensområde

Planområdet for Ånstadblåheia Vindpark er avgrenset i henhold til kartmateriale og beskrivelse i melding med forslag til utredningsprogram av august 2009 (Vesterålskraft Vind AS 2009). Det omfatter også tilførselsveier fra fylkesvei 951 sør for planområdet, og til de ulike vindmøllene.

Influensområdet forstås i denne utredningen som områder som berøres indirekte av det planlagte tiltaket. Vindkraftverk kan være synlige over lange avstander og kan dermed indirekte påvirke kulturmiljø gjennom visuell innvirkning. Ånstadblåheia Vindpark planlegges anlagt i høyereliggende fjellområder. Vindparken forventes å være synlig innenfor det definerte planområdet, samt fra omkringliggende områder, særlig innenfor influensområde 1 og 2 (kapittel 2.2.3). Topografiske forhold avgrenser imidlertid influensområdet og influensområdet omfatter kun områder hvor den planlagte vindparken forventes å være synlig.

3.3 Utredningsalternativ

0-alternativet tilsvarer dagens situasjon og forventet utvikling dersom Ånstadblåheia Vindpark ikke bygges. Forventet omfang vurderes med utgangspunkt i alternativ 0.

- Alternativ 1: Ånstadblåheia Vindpark med inntil 35 - 50 MW installasjon. Dette alternativet omfatter 14 vindmøller og tilførselsvei (jf. figur 4).

4 Status for området

Ånstadblåheia Vindpark planlegges bygd på Ånstadblåheia og Lafjellet, i områder mellom Sortland by ved Sortlandssundet og Holmstad ved Eidsfjorden, i Sortland kommune i Vesterålen i Nordland. Det planlagte utbyggingsområdet ligger i ca. 200-500 meters høyde. Området er til dels ulendt, kupert, har lite vegetasjon og karakteriseres av berg og ur.

Planområdet har i dag status som LNF-områder, både LNF1-område (bygge- og anleggstiltak ikke tillatt) og LNF2-område (spredt bolig- og fritidsbebyggelse ikke tillatt). Deler av Ånstadblåheia er preget av moderne virksomhet. Innenfor planområdet står det ei kommunikasjonsmast med tilhørende servicebygg der bl.a. Vesterålskraft Nett AS og Sortland kommune er medeiere, samt ytterligere en kommunikasjonsmast. I nærhet av disse installasjonene finnes et større antall varder/steinsetninger av nyere dato. Øvrige deler av planområdet fremstår som forholdsvis uberørt av moderne aktivitet. I områder som tilstøter planområdet, nede ved fjellfoten mot sør, er det etablert et alpinanlegg med heisanlegg, lysmaster og tilhørende servicebygg. Videre omfatter deler av tilstøtende område nedbørsfeltet for drikkevannskilden til Sortland, Storvatnet. I perioder går det beitedyr i planområde og tilstøtende områder, for det meste sau og noe storfe.

Ånstadblåheia Vindpark har et nært samarbeid med Sortland kommune som er en av tre kommuner som eier moderselskapet Vesterålskraft Nett AS. I sammenheng med utredningsprogrammet i tilknytning til forhåndsmelding og konsesjonssøknad vil arealbruken avklares gjennom en egen regulerings sak. Vesterålskraft Vind AS har inngått langsiktig leieavtale om bygging og drift av vindparken med direkte berørte grunneiere i området.

Utbyggingsområdet inngår ikke i noe reinbeitedistrikt i Norge, men reinbeitedistrikt 34 Kanstadsfjord/Vestre Hinnøy har beiteområder i Sortland kommune, avgrenset vestover ved Sortlandsundet.

5 Kulturhistorie og kulturminner

I det følgende gis en kort oversikt over en del generelle trekk ved regionens kulturhistorie. Det er en generell gjennomgang av tidsperioder og et utvalg vanlige kulturminnetyper. Gjennomgangen tar utgangspunkt i forskningsstatus og et utvalg av foreliggende litteratur.

Enkelte steder i teksten er det referert til tidsepokene kulturminnene tilhører. Terminologien som er benyttet, er nærmere forklart i det følgende:

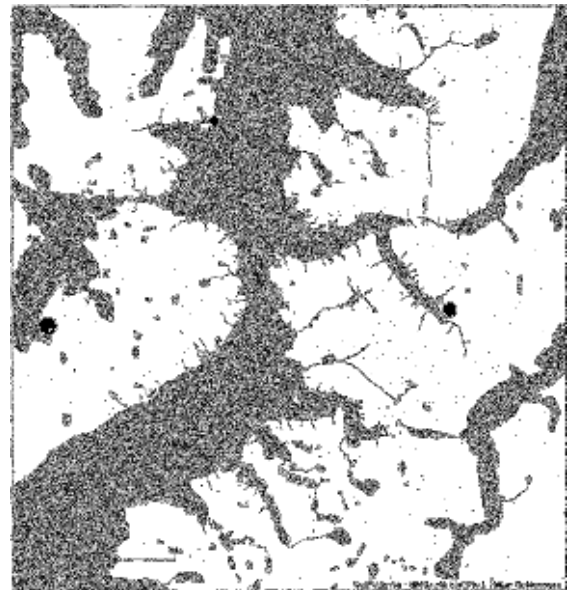
Navn på tidsepoke	Tidsepokens varighet
Eldre steinalder	10.000 – 4.500 f.Kr.
Yngre steinalder	4.500 – 1.800 f.Kr.
Tidlig metalltid	1.800 f.Kr. – år 0
Jernalder	År 0 – 1000 e.Kr.
Middelalder	1000 – 1536 e.Kr.
Nyere tid	1537 e.Kr. → i dag

Figur 5: Oversikt over tidsepoker.

Allerede for 15 000 år siden var trolig isen smeltet fra de vestlige delene av Langøya i Sortland kommune. For rundt 13 500 år siden var trolig det meste av området rundt Sortlandssundet isfritt, mens isen i dalførene på det indre av Hinnøya først forsvant for omkring 12 500 år siden. I forbindelse med isens avsmelting steg havnivået kraftig som følge av alt smeltevannet, og for 12 500 år siden sto havet ca 40 meter over dagens flomål. Dette medførte at havnivået en periode var høyere enn i dag, fordi det tok tid før landhevingen kom i gang og havnivået sank igjen (strandforskyvning). I områdene omkring Sortlandsundet ligger øverste marine grense omkring 25 moh.

Ut fra arkeologisk materiale vet man at Nord-Norges kystnære områder raskt ble tatt i bruk i eldre steinalder, mens man i innlandsområdene finner bosetningsspor fra siste del av eldre steinalder og ut over i yngre steinalder/tidlig metalltid. Levesettet antas å ha vært basert på jakt/fangst, fiske og sanking hvor man flyttet mellom ulike boplasser i løpet av året for å kunne utnytte ressursene på best mulig måte.

Steinalderens bosetningsspor i Sortland og regionen rundt, er fortrinnsvis fra yngre steinalder. Det er funnet en rekke steingjenstander i områder mellom 10 og 13 moh. som først ble tørt land i yngre steinalder. Ut over gjenstandsfunn er det kjent flere boplasser/hustuffer (for eksempel Id 59882, 102729, 102688, 102691, 102698). I Sortland kommune er det særlig områdene ved Liland og Strand, samt indre Eidsfjord som utmerker seg ved en rekke funnsteder (figur 6). Dette dreier seg bl.a. om en steinøks som er en etterlikning av støpte bronseøkser (Id 27747), andre steinøkser (Id 27723, 37685, 37707, 17649, 57082), pilespisser og spydspisser av slipt skifer samt skiferkniver (Id 17688, 17689, 59890, 67676, 67678, 67679, 47727, 47701, 47726, 57075, 37706, 7900, 59850, 8332, 57039, 17645, 17656, 59856, 8330 og 8331). Også fiskeredskap er funnet (Id 57046).



Figur 6: Boplasser og gjenstander fra steinalder i Sortland kommune (Guttormsen 1990: 34).

I det siste årtusen f.Kr. skjer det store endringer i bosetningsmønsteret og vi ser en overgang til fastere bosetning og etablering av gårdsbosetning med bl.a. fedrift og korndyrking. Den bofaste bosetningen i jernalder (Kr.f. – 1 050 e.Kr.) var basert på både selvberging og varebytte, på en kombinasjon av næringsfiske, heimfiske, husdyrhold, noe jordbruk samt utnyttelse av utmarksressurser som jakt, skogbruk og bær.

I denne perioden (siste årtusen f.Kr.) skjer det en differensiering i etnisitet med hensyn til samisk og norrøn befolkning i Norge. Den norrøne jernalderbefolkningen oppfattes tradisjonelt som bofaste jordbrukere organisert i såkalte høvdingdømmer hvor overhodet var den politiske, militære og åndelige leder. Gravhauger og gravrøyser er, sammen med langhus, åkerreiner og rydningsrøyser ansett som gode indikasjoner på gårdsbosetning i jernalder. Sammenliknet med mange andre regioner i Nord-Norge, er det mange spor etter førkristen tid i Sortland. Det er rike og omfattende spor etter norrøn gårdsbosetting, eksempelvis i gode jordbruksområder hvor dagens matrikelgårder og bebyggelse langs strandsonen finnes. Den vanligste kulturminnetypen i dette er gravhauger og gravrøyser. Slike graver kan inneholde gjenstander som knivblad, perler, vevskje, hårspyd, hårnål og kam av kvalbein, leirkar, vevsverd. I Sortland kjenner en til totalt 270 graver fra førkristen tid om man tar med alle bevarte gravhauger og de som ble ødelagt etter 1870-tallet. Gravlegging i haug ble forbudt etter kristendommens innføring i Norge på 1000-tallet.



Figur 7: Gravrøys (Id 67674) på Stamnes i Sortland kommune. Foto: Alma Thuestad 2008.

Norrøne høvdingsamfunn i Nord-Norge blir antatt å ha vedvart gjennom hele jernalder og antas å ha stått seg godt gjennom hele perioden sammenliknet med lenger sør i landet. Viktige grunner er den utstrakte kontakten mellom de to befolkningsgruppene og den norrøne befolkningens etter hvert økonomiske avhengighet av den samiske befolkning gjennom handel og skattlegging, særlig med skinn- og pelsvarer.

Tidlig samisk bosetting var basert på en nomadisk livsstil knyttet til villreinfangst og et begrenset tamreinhold som betegnes som fangstbasert reindrift. Kulturminner som vitner om tidlig samisk bruk og bosetting er for eksempel jakt- og fangstanlegg, skyteskjul (Id 126621 og Id 136859), kjøttgjemmer, teltboplasser, offersteiner og urgraver. På 1500-tallet skjer en overgang fra fangstbasert til nomadisk eller intensiv reindrift. Nomadisk reindrift var basert på rein som produksjonsdyr (ikke minst melk). I dag kan slik reindrift spores gjennom gjeddiere/plasser der man har drevet med melking samt bosettings- og aktivitetsspor i tilknytning til disse gjeddiene/melkeklassene. Andre kulturminner er teltboplasser, ildsteder/arran, matgjemmer/kjølegroper, reingjerder, graver, røyser og offersteiner. Også samiske stedsnavn samt norske stedsnavn som betegner samisk bosetting og bruk, viser til samisk tilstedeværelse, bl.a. norske stedsnavn på Langøya som Reingjerdmyran og Reinsletta i Valjordmarka, Reinhaugen i Holmstaddalen, Lapphaugen, Gambukta og Finnbekken. Utover 1800-tallet blir reindriftsutøverne færre samtidig som flokkene blir større, noe som etter hvert ledet frem til dagens ekstensive driftsform (slakteøkonomi).

I løpet av middelalderen, trolig fra 1200- til 1500-tallet, skjedde en differensieringsprosess innad i de samiske samfunn. Befolkningen i fjordstrøk ble i økende grad bofast og levesettet endret seg fra en økonomi basert på jakt, fangst og fiske med flytting mellom sesongboplasser i retning av en fiskerbondehusholdsøkonomi, det som i dag henvises til som sjøsamisk bosetting. Samisk bosetting i Sortland, både reindriftssamisk og sjøsamisk,

kjennes bl.a. gjennom skriftlige kilder, stedsnavn og en rekke spor i terrenget. Mellom 1600 og 1800 var fjordene på begge sider av Sortlandsundet samiske i lange perioder: Sørfjorden, Djupfjorden, Fiskfjorden, Gåsfjorden og innerste del av Sigerfjorden. Det bodde også samer i Osvolldalen og Kjerringnesdalen. Eidsfjorden var det samiske kjerneområdet i Vesterålen og både i hovedfjorden og sidefjordene, slik som i Valfjordmarka, bodde det samer. Både på øst- og vestsida av Eidsfjord er det registrert flere samiske kulturminner. De eldste kulturminnene skriver seg fra gammel sjøsamisk bosetning, mens de nyere stammer fra tamreindrift på 1900-tallet.

Den eldste skriftlige kilden om bosetning i Sortland er Aslak Bolts jordebok fra 1400-tallet. Denne nevner imidlertid bare gården Rødsand på Hinnøya direkte. I kirkesammenheng dukker "Swartalandes" kirke opp i kildene allerede i 1370 og sannsynligvis har det da også vært en gård på Sortland. Middelalderens gårdsbosetting i Nord-Norge var i mange tilfeller basert på en kombinasjon av fiske og fe-/jordbruk. Kombinasjonsdrift var tidlig en vanlig driftsform og det finnes få typiske fiskevær i dette området, vanligvis drev bøndene også bl.a. vinterfiske. Gårdshauger som er registrert vitner om både fiskets og jordbrukets betydning i middelalder. Nyere tids kombinasjonsdrift med fiske og februk er i prinsippet en fortsettelse av denne driftsformen som utviklet seg i middelalder.

Figur 8: Gårder som trolig var bosatt i høymiddelalder, før 1350. Stiplet linje markerer Sortlands fjerding fra 1618 (Guttormsen 1990: 83).



I tilknytning til fisket, bl.a. Lofotfisket, vokste jektefarten frem. Jektefarten var en handelsfart som gikk langs kysten fra Vestlandet til Nord-Norge fra slutten av middelalderen til tidlig på 1900-tallet. Grunnlaget for jektefarten var tørrfisk, men andre ettertraktede handelsvarer var tran, hvalolje og pelsverk. I Sortland var det mange som deltok i vinterfisket, mens sommerfiske ble drevet av langt færre. Denne driftsmåten er typisk for det nordnorske fiskerbondehusholdet. Om sommeren, da høyonn og andre sesongvise tyngre jordbruksaktiviteter måtte gjennomføres, var husbonden hjemme på gården. Om vinteren drev han fiske. På tross av at gårdene i Sortland var ansett å ha en ugunstig lokalisering i forhold til fiske, var deltakelsen i vinterfisket høy.

I løpet av 1500- og 1600-tallet ble det i Norge ryddet en rekke matrikkelgårder med husmannsplasser, seterbruk og utmarksslåtter. I Sortland er det bygslere på 13 av kongens gårder i 1610. I tillegg bodde det leilendinger på flere av gårdene som kirken eide. Ettersom rydningsplasser ble mer utbredt ble den samiske bosetningsstrukturen mer lik den øvrige ikke-samiske der gårdsdrift samt fiske var hovednæringer. Fra 1600-tallet ble den samiske befolkningen stadig mer innlemmet i statsdannelsen, og fra midten av 1800-tallet til andre verdenskrig assimileres mange samer inn i den øvrige norske befolkningen som en følge av statens politikk.

Sortland har opp mot i dag vært preget av de nordnorske kystområdenes tradisjonelle bosetting med et levesett basert på en kombinasjon av gårdsdrift og kommersielt fiske/heimefiske. Gårdsdriften har i dag mindre betydning og driften er lagt ned flere steder.

6 Kulturminner i plan- og influensområde

I dag kjennes et stort antall kulturminner i og omkring området hvor Ånstadblåheia Vindpark planlegges anlagt. Kulturminner som for eksempel boplasser og gjenstandsfunn, nausttuffer, gravhauger og –røyser vitner om aktivitet og bosetning i de eldre delene av forhistorien. Gårdshauger, gammetuffer, hustuffer og inngjerdinger forteller, sammen med skriftlige kilder, om områdets kulturhistorie i middelalder og nyere tid. Videre finnes det også et stort antall eldre stående bygninger (SEFRAK-registrerte) i disse områdene.

Det dreier seg om et stort antall kulturminner av forskjellige typer som avspeiler ulike sider av områdets og regionens kulturhistorie fra forhistorisk tid til og med nyere tid. Kulturminnene i plan- og influensområdet inngår således i et større regionalt bilde.

6.1 Kartfestede kulturminner

Herunder følger en summarisk oversikt over til sammen 142 kartfestede kulturminnelokaliteter i tiltakets plan- og influensområder. Det ligger 5 kulturminner innenfor eller i tilknytning til planområdet. For mer utfyllende informasjon, se kapittel 8.1 til kapittel 8.18.

Art	Vernestatus					Sum
	Automatisk fredet	Frednings sak pågår	Ikke fredet	Listeført objekt	Uavklart	
Annen arkeologisk lokalitet	2	0	0	0	1	3
Bosetning-aktivitetsområde	34	0	0	0	5	39
Båtstø-anlegg	2	0	0	0	0	2
Fangstlokalitet	1	0	0	0	0	1
Funnsted	0	0	0	0	46	46
Gravfelt	18	0	0	0	0	18
Gravminne	13	0	1	0	6	20
Gårdsanlegg	1	0	0	0	0	1
Kirkegårdslokalitet	1	0	0	0	0	1
Kirkested	0	0	1	2	0	3
Kullfremstillingsanlegg	4	0	0	0	0	4
Offentlig institusjon	0	1	0	0	0	1
Røysfelt	0	0	0	0	1	1
Utmarkskulturminner	0	0	0	0	1	1
Veianlegg	0	0	1	0	0	1
Sum	76	1	3	2	60	142

Figur 9: Oversikt over kartfestede kulturminnelokaliteter i tiltakets plan- og influensområde. Tallene er basert på Askeladden (per juni 2010).

Kartfestede kulturminner i planområdet:

Art	Vernestatus					Sum
	Automatisk fredet	Frednings-sak pågår	Ikke fredet	Listeført objekt	Uavklart	
Annen arkeologisk lokalitet	2	0	0	0	0	2
Bosetning-aktivitetsområde	2	0	0	0	0	2
Veianlegg	0	0	1	0	0	1
Sum	4	0	1	0	0	5

Figur 10: Kulturminner (fordelt på art og vernetype) innenfor planområdet. Tallene er basert på Askeladden (per juni 2010).

Kartfestede kulturminner i influensområde 1:

Art	Vernestatus					Sum
	Automatisk fredet	Frednings-sak pågår	Ikke fredet	Listeført objekt	Uavklart	
Bosetning-aktivitetsområde	2	0	0	0	5	2
Funnsted	0	0	0	0	2	2
Gravfelt	4	0	0	0	0	4
Gravminne	13	0	0	0	2	2
Utmarkskulturminner	0	0	0	0	1	1
Sum	6	0	0	0	5	11

Figur 11: Kulturminner (fordelt på art og vernetype) innenfor influensområde 1. Tallene er basert på Askeladden (per juni 2010).

Kartfestede kulturminner i influensområde 2:

Art	Vernestatus					Sum
	Automatisk fredet	Frednings-sak pågår	Ikke fredet	Listeført objekt	Uavklart	
Annen arkeologisk lokalitet	0	0	0	0	1	1
Bosetning-aktivitetsområde	29	0	0	0	5	34
Båtstø-anlegg	2	0	0	0	0	2
Fangstlokalitet	1	0	0	0	0	1
Funnsted	0	0	0	0	44	44
Gravfelt	14	0	0	0	0	14
Gravminne	13	0	1	0	4	18
Gårdsanlegg	1	0	0	0	0	1
Kirkegårdslokalitet	1	0	0	0	0	1
Kirkested	0	0	1	2	0	3
Kullfremstillingsanlegg	4	0	0	0	0	4
Offentlig institusjon	0	1	0	0	0	1
Røysfelt	0	0	0	0	1	1
Sum	65	1	2	2	55	125

Figur 12: Kulturminner (fordelt på art og vernetype) innenfor influensområde 2. Tallene er basert på Askeladden (per juni 2010).

Influensområde 2 omfatter kystnære områder rundt planområdet. I disse områdene finnes bosetningsspor med stor tidsdybde som avspeiler en lang og kontinuerlig bosetningshistorie. I hovedsak er det registrert gravfelt, bosettingsspor og løsfunn.

6.2 Ikke-kartfestede kulturminner

Influensområde 1:

Følgende kulturminner er ikke registrert eller kartfestet i kulturminnedatabasen Askeladden:

- Kulturmiljø 3 Holmstaddalen: Reindriftssamisk bruksområde som var i bruk fra 1940 til 1973, hvor det er merkegjerde, boliggamme, setervoll, samlegjerde og slaktebu. I dag er det anlagt en kultursti i området.
- Kulturmiljø 12 Jennestad: Handelsstedet Jennestad.

Influensområde 2:

I Askeladden er det registrert 9 kulturminnelokaliteter uten kartfesting.

Ikke kartfestede kulturminner i influensområde 2:

Art	Vernestatus					Sum
	Automatisk fredet	Fredningssak pågår	Ikke fredet	Listeført objekt	Uavklart	
Annen marin lokalitet	0	0	1	0	0	1
Bosetning-aktivitetsområde	1	0	0	0	0	1
Båtstø-anlegg	1	0	0	0	0	1
Funnsted	0	0	0	0	1	1
Gravfelt	1	0	0	0	1	2
Gravminne	2	0	0	0	1	3
Sum	5	0	1	0	3	9

Figur 13: Kulturminner (fordelt på art og vernetype) innenfor influensområde 2. Tallene er basert på Askeladden (per juni 2010).

7 Potensial for hittil ukjente kulturminner

Generelt er Nordland og Vesterålen et område som er rikt på kulturminner fra både forhistorisk og historisk tid. Sett i en større geografisk ramme vil den planlagte Ånstadblåheia Vindpark komme til å ligge i et kulturminnerikt område med omfattende bosetningsspor fra steinalder og opp i nyere tid. Området har særlig rike spor etter aktivitet og bosetning i jernalder.

Planområdet for selve vindparken ligger i høyereliggende fjellområder, mens tilførselsveiene også går gjennom et lavereliggende daldrag mot Holmstaddalen som ligger like sør for planområdet.

Planområdet er undersøkt for kulturminner i forbindelse med oppfyllelse av undersøkelsesplikten jf. kulturminnelovens § 9. Nordland Fylkeskommune har gjennomført § 9-undersøkelse i august 2007 og Sametinget har gjennomført § 9-undersøkelse av området i juni 2010. Det er i den forbindelse registrert flere kulturminner (Id 136739, 136859, 136863, 136865, 136867 og 136869).

Området er undersøkt for kulturminner og det anses å være et begrenset potensial for funn av ytterligere kulturminner i planområdet. Det vurderes imidlertid å være et visst potensial for kulturminner fra nyere tid. I fjellområdet er potensialet først og fremst tilknyttet merkesteiner/varder fra nyere tid. I lavereliggende områder i og like omkring planområdet vil det eksempelvis kunne finnes kulturminnetyper som hustufter og gammetufter samt spor etter utmarksbruk.

Automatisk fredete kulturminner

Det vurderes å være lite potensial for hittil ukjente automatisk fredete kulturminner i tiltakets planområde.

Nyere tids kulturminner

Det vurderes å være lite til middels potensial for nyere tids kulturminner innenfor planområdet.

Tiltakets influensområde omfatter store arealer. Det anses på generelt grunnlag å være stort potensial for kulturminner i influensområdet. Dette gjelder både automatisk fredete og nyere tids kulturminner.

Det er funnet grunnlag for å definere til sammen 19 kulturmiljø i plan- og influensområdet for den planlagte vindparken. Innenfor planområdet finnes to kulturmiljøer; Ånstadblåheia og Rørbakken. Øvrige kulturmiljø ligger innenfor influensområde 1 (0 – 2,5 km) og 2 (2,5 – 10 km).

Kulturmiljøene er skjematisk avgrenset på kart, figur 14. Avmerkingene må oppfattes som en omtrentlig kartfesting brukt for å definere et område som omfatter både nøyaktig kartfestede og stedfestede (ikke-kartfestede) automatisk fredete og nyere tids kulturminner.

8.1 Kulturmiljø Ånstadblåheia

Kjente kulturminner:

- Askeladden Id 136739: Steinring

En steinring med varde i midten. Steinringen måler 3 meter i diameter mens varden har en høyde inntil 80 centimeter. Kulturminnet har ingen kjent historikk.

Datering: Middelalder.

Vernestatus: Automatisk fredet.

- Askeladden Id 136859: Bogastelle

Ett bogastelle i form av en halvmåneformet steinsetning som er cirka 4 meter lang, 1 meter og bred inntil 90 centimeter høy. Graden av lav og mosevekst på steinene tilsier relativt høy alder. Kulturminnet har ingen kjent historikk.

Datering: Middelalder.

Vernestatus: Automatisk fredet.

- Askeladden Id 136863: Veimerke-rodestein

En merkestein i form av en cirka 80 centimeter høy og 40 centimeter bred oppreist steinhelle. Hellen er i bak- og forkant støttet opp av torso- til hodestore stein.

Datering: Uviss alder.

Vernestatus: Ikke fredet.



Figur 15: Steinring med varde (Id 136739) på Ånstadblåheia. Foto: Alma Thuestad 2010.

Verdivurdering:

Kulturmiljøet omfatter tre kulturminner hvorav to er datert til middelalder og ett er av uvisse alder. Kulturminnene er ikke vanlig forekommende i området, selv om det på Bøblåheia, sør for planområdet, også er registrert en fangstlokalitet. Bogastellet forteller om tidligere jakt og fangst i området. Kulturminnene ligger i planområdet på Ånstadblåheia, til dels i områder som er sterkt påvirket av moderne aktivitet. Det står bl.a. kommunikasjonsmaster i nærhet av kulturminnene Id 136859 og 136739. Området er i dag brukt av turgåere og til friluftaktivitet. Kulturminnene er intakt, men deres opprinnelige sammenheng er endret. Området er tilgjengelig for eventuelt interesserte.

Kulturmiljøet vurderes på grunnlag av foreliggende opplysninger, å ha liten til middels kunnskapsverdi, liten til middels opplevelsesverdi og liten bruksverdi.

Kulturmiljø Ånstadblåheia vurderes samlet sett å ha **liten verdi**.

8.2 Kulturmiljø Rørbakken

Kjente kulturminner:

- Askeladden Id 136865: Bosetning-aktivitetsområde

En sirkulær gammetuft som er tilnærmet 5 meter i diameter. Tuften er intakt.

Datering: Førreformatorisk tid.

Vernestatus: Automatisk fredet.

- Askeladden Id 136867: Bosetning-aktivitetsområde

En sirkulær gammetuft som er cirka 5,5 x 5,5 meter.

Datering: Førreformatorisk tid.

Vernestatus: Automatisk fredet.

- Askeladden Id 136869: Bosetning-aktivitetsområde

En fellesgamme som måler cirka 11 x 6 meter og tydelig er inndelt i 2 deler. Nordlige del måler 6 x 6 meter mens sørlige del måler 5 x 4,5 meter. I følge bonden på nærmeste gård, Skoglund, skal det ha vært en samisk bosetning.

Datering: førreformatorisk tid.

Vernestatus: Automatisk fredet.

Verdivurdering:

Kulturmiljøet tre kulturminnelokaliteter fra førreformatorisk tid (før 1537). Det går en gammel ferdselsvei (7 km) mellom Jennestad og Holmstaddalen i dalføret mellom Ånstadblåheia og Laheia. Ferdselsveien nyttes i dag til turbruk. Ett eller flere av kulturminnene kan være knyttet til denne ferdselen. Gammetuftene vitner om samisk bosetting, og muntlig kilde forteller at det har vært samisk bosetting i dalen. Kulturminnene avspeiler i så måte en del av Sortlands samiske bosettingshistorie. Dalføret fremstår forholdsvis uberørt av moderne aktivitet. Området er tilgjengelig for eventuelt interesserte.

Kulturminnene vurderes på grunnlag av foreliggende opplysninger, å ha stor kunnskapsverdi, stor opplevelsesverdi og liten bruksverdi.

Kulturmiljø Rørbakken vurderes samlet sett å ha **stor verdi**.

8.3 Kulturmiljø Holmstaddalen

Kulturmiljøet omfatter kulturminner tilknyttet nyere tids tamreindrift samt fem Sefrak-registrerte bygninger.

Holmstaddalen ble ryddet som jordbruksland på 1930-tallet i forbindelse med den statlige Ny Jord satsingen. I perioden 1940 til 1973 ble det også drevet stasjonær reindrift her og i Holmstaddalen var boliggamme, reingjerde og slakteplass lokalisert. Slakteplassen var ved veien i Sletten, og 20 minutters gange derfra lå boliggammen som i dag er restaurert. Kommunen lagt til rette for en kultursti som viser deler av den samiske bosettingen og næringsvirksomheten. Holmstaddalen forbinder østlige og vestlige deler av kommunen, fra Sortland sentrum i øst til Holmstad ved Eidsfjorden i vest. Eidsfjorden har vært det historiske "tyngdepunktet" for sjøsamisk bosetting på Langøya.

Kjente kulturminner:

Kulturstien i Holmstaddalen (Daljord 1993) har følgende markerte steder:

- Slakteplass (reingjerde, slaktebu)
- Setervoll
- Reingjerdet på Reinhaugen
- Boliggamme



Figur 16: Reingjerdet på slakteplassen i Holmstaddalen. Foto: Marit Myrvoll 2010.

- Sefrak Id: 18700106012: Tuft etter bolighus
Datering: 1800-tallet (fjerde kvartal).
- Sefrak Id: 18700107018: Tuft etter gamle
Datering: 1800-tallet.
- Sefrak Id: 18700107019: Tuft etter fjøs
Datering: 1800-tallet.
- Sefrak Id: 18700107018: Tuft etter hus
Datering: 1800-tallet.
- Sefrak Id: 18700107018: Tuft etter seterhus
Datering: 1800-tallet.

Kulturmiljøet vurderes, på grunnlag av foreliggende opplysninger, å ha liten til middels kunnskapsverdi, middels opplevelsesverdi og middels til stor bruksverdi.

Kulturmiljø Holmstaddalen vurderes samlet sett å ha **middels verdi**.

8.4 Kulturmiljø Nova

Kjente kulturminner:

- Sefrak Id 18700106004: Tuft etter gamle

Datering: 1800-tallet (tredje kvartal).

Vernestatus: Antatt automatisk fredet.

Verdivurdering:

Kulturmiljøet omfatter en gammetuft som kan være tilknyttet samisk bosetning. Gammetuffer er en representativ, men forholdsvis vanlig forekommende kulturminnetype i området. Kulturmiljøet kan være vanskelig tilgjengelig for eventuelle interesserte.

Kulturmiljøet vurderes, på grunnlag av foreliggende opplysninger, å ha liten til middels kunnskapsverdi, middels opplevelsesverdi og liten bruksverdi.

Kulturmiljø Nova vurderes samlet sett å ha **liten verdi**.

8.5 Kulturmiljø Bøblåheia

Kjente kulturminner:

- Askeladden Id 126621: Fangstlokalitet

Fangstanlegg med 15 kulturminner, hvorav 14 skyteskjul/bogastiller som er plassert på rekker langs høydedraget på Bøblåheia. Ved et av bogastillene er det en grop på 2,2 x 1,5 meter som kan utgjøre en mulig fangstgrop. Det er også registrert fire stolpehull med steinsatte fundamenter ved fangstanlegget. Plassering og form på bogastillene tilsier at villrein har kommet langs ryggen fra Steiroheia og over til Bøblåheia.

Datering: Vikingtid – middelalder.

Vernestatus: Automatisk fredet.

Verdivurdering:

Kulturmiljøet omfatter kulturminner tilknyttet jakt og fangst av rein. Kulturminnene er gjennomgående godt bevart og de fleste bogastillene er markerte og ligger godt synlig til i terrenget. De ligger også i et område hvor det er gjort få inngrep og kulturminnene fremstår dermed i sin opprinnelige kontekst. Det er ikke registrert andre tilsvarende omfattende fangstlokaliteter i området, og det vurderes derfor som av stor verdi i dokumentasjon av områdets kulturhistorie. Området ligger et stykke fra vei og kan være vanskelig tilgjengelig for eventuelle interesserte.

Kulturmiljøet vurderes, på grunnlag av foreliggende opplysninger, å ha stor kunnskapsverdi, stor opplevelsesverdi og liten bruksverdi.

Kulturmiljø Bøblåheia vurderes samlet sett å ha **stor verdi**.

8.6 Kulturmiljø Kjerringneset

Kjente kulturminner:

- Askeladden Id 57044: Løsfunn

Mulig oldfunn brukt som bein. Funnet under pløying i tidligere grøftet område.

Datering: Uviss tid.

Vernestatus: Uavklart.

- Askeladden Id 57046: Løsfunn

Ovalt fiskesøkke.

Datering: Steinalder.

Vernestatus er uavklart.

- Askeladden Id 8340: Løsfunn

2 pundlodd funnet ved restaurering av bår-stua på gården Sigerfjord.

Datering: Etterreformatorisk tid.

Vernestatus uavklart.

- Askeladden Id 8339: Bosetning-aktivitetsområde

Oval gammetuft som er ca. 8 m x 6,5 m stor.

Datering: Førreformatorisk tid.

Vernestatus: Automatisk fredet.

- Askeladden Id 17651: Løsfunn

Jarstein av kleberstein.

Datering: Uviss.

Vernestatus: Uavklart.

- Askeladden Id 59856: Løsfunn

Flensekniv av skifer.

Datering: Yngre steinalder.

Vernestatus: Uavklart.

- Askeladden Id 85427: Kirkested

Sigerfjord kirke. Kirken har mye verdifullt eldre inventar fra Sortland kirke.

Datering: 1933.

Vernestatus: Listeført objekt.

- Askeladden Id 27721: Gravfelt

4 rundrøyser med en diameter fra 3 til 7 meter. Gravene er omrotet og delvis ødelagte, bl.a. er stein tatt ut. Det skal også ha vært tre runde hus/gammetufter i området som ble fjernet ved nydyrkning.

Datering: Jernalder.

Vernestatus: Automatisk fredet.

- Askeladden Id 57045: Bosetning-aktivitetsområde

Gårdshaug som er tilnærmet rektangulær, 50 x 30 meter. Hele området (både gårdsgrunnen og hele neset) består av god sandblandet matjord. Det er gjort funn av fuglebein, mulig bein av småfe, et ildsted, kritt Piper samt en udefinerbar stein som sannsynligvis har vært bearbeidet av mennesker.

Datering: Middelalder.

Langhus på 24 x 12 meter som ligger på en mindre forhøyning NØ for gårdshaugen.

Datering: Jernalder.

Tuft, klart markert, som ligger sør for gårdshaugen.

Datering: Førreformatorisk tid.

Vernestatus: Automatisk fredet.

- Askeladden Id 27720: Båtstø-anlegg

Fire nausttufter og en rund gammetuft (5 meter i diameter stor). Nausttuftene er sannsynligvis av nyere dato.

Datering: Førreformatorisk tid.

Vernestatus er automatisk fredet.

- Askeladden Id 67654: Gravminne

Rundrøys.
 Datering: Jernalder.
 Vernestatus: Automatisk fredet.

Ikke kartfestede kjente kulturminner:

- Askeladden Id 37672: Gravminne

En gravhaug (rundrøys) på Kjerringnesøy.

Datering: Jernalder.

Vernestatus: Automatisk fredet.

- Askeladden Id 37677: Løsfunn

Steingjenstand som er slipt i en ende. Gjenstanden er funnet på Kjerringnes.

Datering: Uviss tid.

Vernestatus: Uavklart.

Kulturmiljøet omfatter også til sammen 62 bygninger registrert i SEFRAK. De fleste bygningene er fra siste halvdel av 1800-tallet, men noen er fra tidlig 1900-tall. Bygningene er for en stor del tilknyttet boligformål eller gårdsdrift i området, men her finnes også bygninger brukt som skole og butikk.



Figur 17: Gammetuft (Id 8339) på Kjerringnes i Sortland kommune. Tuften ligger i dag på en golfbane. Foto: Elin Rose Myrvoll 2008.

Verdivurdering:

Kulturmiljøet ligger på østsiden av Sortlandsundet og omfatter 13 kulturminnelokaliteter hvor det finnes ulike typer kulturminner tilknyttet bosetting og næringsvirksomhet i steinalder, jernalder og middelalder. Videre omfatter kulturmiljøet en rekke bygninger fra nyere tid. Kulturminnene er vanlig forekommende, men representative for områdets kulturhistorie. Nesten halvparten av kulturminnene er løsfunn som forteller om omfang og aktivitet i området, men gjenstandene er i dag fjernet fra sine respektive funnsted. Kulturminnene ligger i et område som er preget av moderne bosetning og virksomhet. Området er lett tilgjengelig for eventuelle interesserte.

Kulturmiljøet vurderes, på grunnlag av foreliggende opplysninger, å ha liten til middels kunnskapsverdi, liten til middels opplevelsesverdi og middels bruksverdi.

Kulturmiljø Kjerringneset vurderes samlet sett å ha middels verdi.

8.7 Kulturmiljø Sortland by

Kjente kulturminner:

- Askeladden Id 8345: Løsfunn

Tilhogd steinblokk av bergart. Hva den kan ha vært brukt til er uvisst, men den er neppe et kulturminne.

Datering: Uviss tid.

Vernestatus: Uavklart.

- Askeladden Id 53415: Gravminne

Gravfelt med tre graver.

Datering: Jernalder.

Vernestatus: Uavklart.

- Askeladden Id 37683: Løsfunn

Skiferbryne av rødbrun leirskifer som er funnet i åker.

Datering: Uviss tid.

Vernestatus: Uavklart.

- Askeladden Id 17658: Løsfunn

Jernstykke, sterkt forvitret. Det kan dreie seg om øvre del av et sverd.

Datering: Uviss tid.

Vernestatus: Uavklart.

- Askeladden Id 53411: Bosetning-aktivitetsområde

Ukjent.

Vernestatus: Automatisk fredet.

- Askeladden Id 57059: Gravminne

Mulig branngrav. Funnet i åker under flat mark uten tegn til steinkonstruksjon over.

Datering: Uviss tid.

Vernestatus: Uavklart. Kulturminnet er fjernet.

- Askeladden Id 59861: Gravminne

Oval jordbygd gravhaug.

Datering: Jernalder.

Vernestatus: Uavklart. Kulturminnet er trolig gått tapt i samband med bygging av enebolig eller vei.

- Askeladden Id 37682: Løsfunn

Flintdolk som nå er tapt.

Datering: Steinalder.

Vernestatus: Uavklart.

- Askeladden Id 37685: Løsfunn

Steinøks funnet under graving av dreneringsrør. Funnet ca. 1945. (Ts. 4363)

Datering: Steinalder

Vernestatus: Uavklart.

- Askeladden Id 57056: Gravminne

Mulig gravhaug.

Datering: Jernalder.

Vernestatus: Ikke fredet. Status endret i 2009 fra uavklart til ikke fredet etter befarings.

- Askeladden Id 57061: Kirkegårdslokaltet

Kirkegård som ligger i nordre del av handelssentrum på Sortland. En del gamle gravstøtter fra 1800 tallet står i dag der.

Datering: Middelalder.

Vernestatus: Automatisk fredet.

- Askeladden Id 85528: Kirkested

Lokaliteten omfatter to fjernede kirkebygg fra middelalder og 1600-tallet, samt en kirketuft fra begynnelsen av 1800-tallet.

Vernestatus: Ikke fredet.

Videre omfatter lokaliteten Sortland kirke som er en korskirke bygd i 1901.

Vernestatus: Listeført objekt (inngår ikke i verneplan).

- Askeladden Id 127588: Bosetning-aktivitetsområde

Fem kokegroper, to mindre stolpehull og en kullholdig nedgraving med ukjent funksjon.

Datering: Jernalder.

Vernestatus: Automatisk fredet.

- Askeladden Id 134442: Offentlig institusjon

Sortland rådhus er foreslått fredet. Forslaget omfatter fasade/eksteriør for hele Sortland rådhus: Inngangsparti med trapp og innvendig trappeløp med smijernsgelender samt alle dekorasjoner fra inngangsdør til tredje etasje med inngangsparti for kommunestyresalen, kommunestyresalen med møblement, foajé utenfor kino med billettbutikk, trappeløp ned til kjeller under kino med garderobe og toaletter for publikum, garderober med tilhørende fasiliteter i kjeller under scene/kino og kinosal med alt interiør inkludert sceneområdet med utstyr.

Datering: 1900-tallet.

Vernestatus: Fredningssak pågår.

Ikke kartfestede kjente kulturminner:

- Askeladden Id 89973: Annen marin lokalitet

Registreringen omfatter et gammelt kirkested nevnt i kilder i 1589, jekteleie hvor det ble drevet jektebruk fra 1600-tallet og handelssted som fikk gjestgiverbevilling i 1777.

Datering: Etterreformatorisk tid.

Vernestatus: Ikke fredet.

Kulturmiljøet omfatter også til sammen 58 bygninger registrert i SEFRAK. Bygningene er fra 1800- og 1900-tallet, med unntak av et våningshus og et stabbur fra 1700-tallet. Bygningene er tilknyttet bolig- og ulike næringsformål innenfor dagens Sortland.

Verdivurdering

Kulturmiljøet ligger på vestsiden av Sortlandsundet og sørøst for planområdet. I Sortlandsområdet finnes en rekke kulturminner som en middelalderkirkegård og flere jernaldergraver. Her er det også gjort en rekke løsfunn av gjenstandsmateriale bl.a. fra yngre steinalder. Dette gjenstandsmaterialet er i dag fjernet fra sine respektive funnsted. Kulturmiljøet som helhet omfatter kulturminner over et langt tidsrom tilknyttet bosetting og næringsvirksomhet fra steinalder, jernalder, middelalder og helt opp til i dag. Kulturmiljøet Sortland by har ikke-fredete kulturminner som kirkested, jekteleie og Sortland rådhus (fredningssak pågår). Det er også mange bygninger registrert i SEFRAK i dette kulturmiljøet. Kulturminnene avspeiler flere sider av områdets kulturhistorie. Kulturmiljøet er sterkt preget av moderne virksomhet.

Kulturmiljøet vurderes, på grunnlag av foreliggende opplysninger, å ha liten til middels kunnskapsverdi, liten til middels opplevelsesverdi og middels til stor bruksverdi.

Kulturmiljø Sortland by vurderes samlet sett å ha **middels verdi**.

8.8 Kulturmiljø Strand- Kringelneset

Kjente kulturminner:

- Askeladden Id 47266: Gravfelt

11 runde eller tilnærmet runde gravrøyser som ligger lengst nord på Kringelneset.

Datering: Jernalder.

Vernestatus: Automatisk fredet.

- Askeladden Id 17650: Løsfunn
Gryte av stein funnet under dyrking av potetland.
Datering: Uviss tid.
Vernestatus: Uavklart. Gjenstanden er tapt.
- Askeladden Id 37707: Løsfunn
Steinøks funnet i grustak.
Datering: Steinalder.
Vernestatus: Uavklart.
- Askeladden Id 8332: Løsfunn
Skinnskrape eller skiferkniv.
Datering: Steinalder.
Vernestatus: Uavklart.
- Askeladden Id 59850: Løsfunn
To pilespisser av flint, samt avslag og rødstein med slipespor.
Datering: Steinalder.
Vernestatus: Uavklart.
- Askeladden Id 8331: Løsfunn
Del av en skiferspydspiss, samt pimpstein.
Datering: Yngre steinalder.
Vernestatus: Uavklart.
- Askeladden Id 47701: Løsfunn
Spydspiss av skifer.
Datering: Yngre steinalder.
Vernestatus: Uavklart.
- Askeladden Id 57039: Løsfunn
Askeladden gir ingen informasjon om hva slags type kulturminne dette er.
Datering: Yngre steinalder.
Vernestatus: Uavklart.
- Askeladden Id 17649: Løsfunn
Steinøks.
Datering: Steinalder.
Vernestatus: Uavklart.
- Askeladden Id 57043: Løsfunn
Båtplanker med ovale hull funnet under grøftegraving. Her var også spor etter en båtstø.
Datering: Uviss tid.
Vernestatus: Uavklart.
- Askeladden Id 67653: Gravminne
Rundrøys som er svært ødelagt og synes nå kun som et ujevnt lag av større stein. Røysa er noe usikker som fornminne.
Datering: Jernalder.
Vernestatus: Automatisk fredet.
- Askeladden Id 7903: Løsfunn
Håndsnellehjul av polert kleber funnet under potetopptaking.
Datering: Uviss tid.
Vernestatus: Uavklart.
- Askeladden Id 71733: Bosetning-aktivitetsområde
Ukjent.
Datering: førreformatorisk tid.
Vernestatus er automatisk fredet.
- Askeladden Id 47700: Bosetning-aktivitetsområde
5 hustuffer av uviss alder og to runde forsenkninger som er cirka 1 meter i diameter og 0,2 m sype.
Datering: Førreformatorisk tid.
Vernestatus: Automatisk fredet.



Figur 18: Ånstadblåheia sett fra Strand på østsiden av Sortlandssundet. Sortlandbrua med Sortland i forgrunnen. Foto: Marit Myrvoll 2010.

- Askeladden Id 17645: Løsfunn

Pilespiss av skifer og fragment av skiferkniv.

Datering: Steinalder.

Vernestatus: Uavklart.

- Askeladden Id 102729: Bosetning-aktivitetsområde

Steinalderlokalitet med funn av pilespiss, fragment av skiferkniv, flint, skjørbrent stein og pimpstein.

Datering: Steinalder.

Vernestatus: Automatisk fredet.

- Askeladden Id 71735: Gårdsanlegg

Gårdshaug som er 44 x 26 meter stor.

Datering: Jernalder-middelalder.

Vernestatus: Automatisk fredet.

Ikke kartfestede kjente kulturminner:

- Askeladden Id 37715: Gravminne

En gravhaug som ligger på Strand.

Datering: Jernalder.

Vernestatus: Uavklart. Kulturminnet er fjernet.

- Askeladden Id 13954: Bosetning-aktivitetsområde

Ukjent (Strand).

Datering: Førreformatorisk tid.

Vernestatus: Automatisk fredet.

- Askeladden Id 38641: Gravfelt

En gravhaug registrert under arbeid med veitrasé Sigerfjord – Strand.

Datering: Jernalder.

Vernestatus: Automatisk fredet.

Det ble i tillegg funnet en skiferkniv.

Datering: Uviss tid.

Vernestatus: Uavklart.

Kulturmiljøet omfatter også til sammen 30 SEFRAK-registrerte bygninger. Bygningene er hovedsakelig fra 1800-tallet, med unntak to bygninger fra tidlig 1900-tall. Her er det registrert bolighus/våningshus, naust, fjøs og sjåer.

Verdivurdering

Kulturmiljøet ligger på østsiden av Sortlandsundet, rett øst for planområdet. Det omfatter til sammen 20 lokaliteter hvor det er registrert bosetningsspor fra forhistorisk og historisk tid. I tillegg finnes også en rekke registrerte bygninger fra nyere tid. Kulturmiljøet innehar stor tidsdybde og framstår som vanlig forekommende, men representative for områdets kulturhistorie. En rekke av de registrerte lokalitetene er løsfunn noe som har sammenheng med at området er et jordbruksområde. Kulturminnene ligger i et område som sannsynligvis har vært kontinuerlig bebodd og er omgitt av kulturmark.

Kulturmiljøet vurderes, på grunnlag av foreliggende opplysninger, å ha middels kunnskapsverdi, liten-middels opplevelsesverdi og middels bruksverdi.

Kulturmiljø Strand - Kringelneset vurderes samlet sett å ha **middels verdi**.

8.9 Kulturmiljø Ånstad

Kjente kulturminner:

- Askeladden Id 59862: Løsfunn

Liten skiferspydspiss med mothaker.

Datering: Yngre steinalder.

Vernestatus: Uavklart.

- Askeladden Id 67659: Gravminne

Gravhaug som synes i terrenget som en halvmåneformet haug.

Datering: Jernalder.

Vernestatus: Uavklart. Gravhaugens tilstand er vurdert som skadet.

- Askeladden Id 57062: Løsfunn

Spydspiss, et fiskesøkke, bein og en hein funnet i en åker.

Datering: Uviss tid.

Vernestatus: Uavklart.

- Askeladden Id 23765: Annen arkeologisk lokalitet

Nausttomt. Rektangulær, klart markert og tydelig i terrenget.

Datering: Uviss tid.

Vernestatus: Uavklart.

- Askeladden Id 8347: Bosetning-aktivitetsområde

Gårdshaug. Bestemte funn kjennes ikke, men på gården nevnes rester av veggkonstruksjoner deler av bisset og ellers småting som ikke ble klart definert.

Datering: Middelalder.

Vernestatus: Uavklart. Gårdshaugen er trolig fjernet grunnet masseuttak i et sandtak.

- Askeladden Id 4604: Bosetning-aktivitetsområde

Ukjent.

Datering: Førreformatorisk tid.

Vernestatus: Automatisk fredet.

- Askeladden Id 71734: Bosetning-aktivitetsområde

Ukjent.

Datering: Førreformatorisk tid.

Vernestatus: Automatisk fredet.

- Askeladden Id 47706: Bosetning-aktivitetsområde

Mulig boplassområde på ca. 45 x 20 m hvor det er det gjort forskjellige funn av stein, bl.a. et steinsøkke med 2 hull i, rester av gryter og uidentifiserbare slipte steingjenstander. Gjenstandene ikke tatt vare på.

Datering: Middelalder.

Vernestatus: Automatisk fredet.

– Askeladden Id 117042: Gravminne

To gravhauger. Det dreier seg om rundhauger med fotkjede.

Datering: Eldre jernalder.

Vernestatus: Automatisk fredet.

– Askeladden Id 134212: Løsfunn

Spyd av jern. Spissen er oppsprukket og fragmentert.

Datering: Førreformatorisk tid.

Vernestatus: Uavklart.

– Askeladden Id 134215: Løsfunn

Jernøks.

Datering: Førreformatorisk tid.

Vernestatus: Uavklart.

Kulturmiljøet omfatter også 22 bygninger registrert i SEFRAK. Bygningene er hovedsakelig fra 1800-tallet, men et fåtall er fra tidlig 1900-tall. Bygningene er tilknyttet boligformål og gårdsdrift i området.

Verdivurdering

Kulturmiljøet ligger på vestsiden av Sortlandsundet, øst for planområdet. Det omfatter 11 kulturminnelokaliteter med kulturminner fra steinalder, jernalder og middelalder, samt registrerte bygninger fra nyere tid. Kulturminnelokalitetene forteller om bosetting og næringsvirksomhet, både jordbruk og fiskerier. En rekke av lokalitetene er løsfunn hvor gjenstandene er i dag fjernet fra sine respektive funnsted. Kulturminnene ligger i et område som sannsynligvis har vært kontinuerlig bebodd og derfor er omgitt av kulturmark. Området er preget av nyere tids bebyggelse og virksomhet.

Kulturmiljøet vurderes, på grunnlag av foreliggende opplysninger, å ha liten til middels kunnskapsverdi, liten til middels opplevelsesverdi og middels bruksverdi.

Kulturmiljøet Ånstad vurderes samlet sett å ha middels verdi.



Figur 19: Utsikt vestover til Ånstadblåheia fra Ånstad. Foto: Marit Myrvoll 2010.

8.10 Kulturmiljø Liland

Kjente kulturminner:

- Askeladden Id 47722: Gravminne

Røys. Omrotet rundrøys som fremstår som en topp på øyas SSØ-ligste høyeste punkt.
Datering: Jernalder.

Vernestatus: Automatisk fredet.

- Askeladden Id 47723: Løsfunn

Garnsteinsøkke.

Datering: Uviss tid.

Vernestatus: Uavklart.

- Askeladden Id 67676: Løsfunn

Knivblad av rødbrun steinsort.

Datering: Yngre steinalder.

Vernestatus: Uavklart. Gjenstanden er tapt.

- Askeladden Id 37705: Løsfunn

Ornert teinvekt av grønnstein som er ca 7 cm i diameter. Gjenstanden har et blyanttykt hull.

Datering: Uviss tid.

Vernestatus: Uavklart.

- Askeladden Id 57075: Løsfunn

Kniv av rødbrun bergart.

Datering: Steinalder.

Vernestatus: Uavklart.

- Askeladden Id 27747: Løsfunn

Øks uten hull.

Datering: Steinalder.

Vernestatus: Uavklart.

- Askeladden Id 7900: Løsfunn

Bananformet skiferkniv av rødlig bergart.

Datering: Yngre steinalder.

Vernestatus: Uavklart. Gjenstanden er tapt.

- Askeladden Id 47727: Løsfunn

Skiferpilesmiss med slipt egg på begge sider. Spissen er lysgrå av farge og ca. 10 cm lang. I dette området er det også funnet båtspanter med trenagler, samt ett hasselnøttskall og en furustamme som lå i bunn av en myr.

Datering: Yngre steinalder.

Vernestatus: Uavklart. Gjenstandene er tapt.

- Askeladden Id 67679: Løsfunn

Pilespiss av rødaktig hard stein.

Datering: Steinalder.

Vernestatus: Uavklart.

- Askeladden Id 17679: Løsfunn

Rester av en ringbrynje.

Datering: Uviss tid.

Vernestatus: Uavklart. Gjenstanden er tapt.

- Askeladden Id 47726: Løsfunn

Spydspiss av skifer.

Datering: Yngre steinalder.

Vernestatus: Uavklart.

- Askeladden Id 59882: Bosetning-aktivitetsområde

Boplass hvor det er gjort flere steinalderfunn.

Datering: Steinalder.

Vernestatus: Uavklart.

- Askeladden Id 37706: Løsfunn
Skiferkniv.
Datering: Yngre steinalder.
Vernestatus: Uavklart. Gjenstanden er tapt.
- Askeladden Id 67678: Løsfunn
Bruddstykke av pilespiss av rødbrun bergart.
Datering: Steinalder.
Vernestatus: Uavklart. Gjenstanden er tapt.
- Askeladden Id 65179: Bosetning-aktivitetsområde
Ukjent.
Datering: Førreformatorisk tid.
Vernestatus: Automatisk fredet.
- Askeladden Id 47265: Bosetning-aktivitetsområde
Gårdshaug som er omkring 60 x 15 stor og ca 2,5 m høy. Haugen ligger i innmark h.o.h. ca. 4-5 m. Videre er det her en tuft av nyere dato samt en lignende haug.
Datering: Middelalder.
Vernestatus: Automatisk fredet.
- Askeladden Id 97056: Gravminne
Rund gravhaug som er 4,2 m i diameter og 0,4 m høy.
Datering: Jernalder.
Vernestatus: Automatisk fredet.
- Askeladden Id 97057: Bosetning-aktivitetsområde
Boplass hvor to ildsteder med skjørbrent stein er funnet under dyrket mark. Boplassen er naturlig avgrenset til en terrasseflate.
Datering: Tidlig metalltid.
Vernestatus: Automatisk fredet.
- Askeladden Id 7899: Bosetning-aktivitetsområde
Gårdshaug. Haugen delvis planert og det synes det som om en del av haugen er tatt til matjord. Videre er det gravd en vannledning gjennom haugen og det finnes rester (trapp og kjeller) av et gammelt våningshus som har stått på haugen.
Datering: Middelalder.
Vernestatus: Automatisk fredet.
- Askeladden Id 17678: Gravminne
Rundrøys.
Datering: Jernalder.
Vernestatus: Automatisk fredet.
- Askeladden Id 17677: Gravminne
Rundrøys som fremstår som en lav forhøyning i terrenget. Omrotet og utkastet.
Datering: Jernalder.
Vernestatus: Automatisk fredet.
- Askeladden Id 47725: Gravminne
Oval røys.
Datering: Jernalder.
Vernestatus: Automatisk fredet.
- Askeladden Id 57073: Gravminne
Røys, tilnærmet rund. Tegner seg som en forhøyning på nesets høyeste topp.
Datering: Jernalder.
Vernestatus er automatisk fredet.
- Askeladden Id 67677: Gravminne
Rundrøys (omrotet).
Datering: Jernalder.
Vernestatus: automatisk fredet.

Kulturmiljøet omfatter 19 bygninger registrert i SEFRAK. Bygningene er hovedsakelig fra siste halvdel av 1800-tallet, men det er også registrert et våningshus fra 1700-tallet. Denne bygningen var imidlertid en ruin ved registreringstidspunkt. Bygningene er tilknyttet boligformål og gårdsdrift i området.



Figur 20: Sefrak-registrert bygning (Id 18700302005) med nyere bygningsmasse i bakgrunnen. Foto: Alma Thuestad 2008.

Verdivurdering

Kulturmiljøet ligger på østsiden av Sortlandsundet, nordøst for planområdet. Det omfatter 24 lokaliteter med kulturminner fra steinalder, jernalder og middelalder. Det er registrert boplasser fra steinalder og tidlig metalltid her, i tillegg til en rekke gravminner fra jernalder. Videre er det registrert et antall bygninger fra nyere tid. Kulturmiljøet omfatter et større område hvor det er gjort en rekke funn av gjenstander. Gjenstandsmaterialet viser til både aktivitet og bosetting i dette kulturmiljøet helt tilbake til steinalder, men disse er i dag fjernet fra sine respektive funnsteder. Kulturmiljøet omfatter kulturminnetyper som er vanlig forekommende, men representative for områdets kulturhistorie. Området er preget av nyere tids bebyggelse og virksomhet.

Kulturmiljøet vurderes, på grunnlag av foreliggende opplysninger, å ha middels kunnskapsverdi, liten til middels opplevelsesverdi og middels bruksverdi.

Kulturmiljø Liland vurderes samlet sett å ha **middels verdi**.

8.11 Kulturmiljø Sandstrand

Kjente kulturminner:

- Askeladden Id 8350: Gravminne
Gravhaug/funnsted for smykke og skjelett.
Datering: Jernalder.
Vernestatus: Uavklart.

– Askeladden Id 37686: Utmarkskulturminner

Mulig utkastet grav hvor steinen som lå over gravkammeret er fjernet slik at kun kammeret er igjen. Imidlertid kan dette og være en tidligere brønn, da det ligger en tuft fra 1800-tallet ca. 30 m NØ for denne.

Datering: Uviss tid.

Vernestatus: Uavklart.

– Askeladden Id 59867: Gravfelt

En gårdshaug og 12 gravhauger. Man kjenner ikke historisk bosetning på gårdshaugen. SV for denne skal det ha vært 10-12 gravhauger av stein hvor det er funnet bein og jernrester. Alle restene er fjernet som følge av etablering av grustak.

Datering: Jernalder.

Vernestatus: Automatisk fredet.

– Askeladden Id 67661: Gravfelt

Utpløyd gårdshaug/gårdsgrunn som for en stor del ble fjernet ved bulldoser ved omlegging av veien. På samme stedet skulle det tidligere ha stått en liten bergknaus med en gravhaug som nå er bortsprengt. Nedenfor den gamle veitraseen hadde eieren observert mye stein i marka som syntes å ligge i konsentrasjoner. Steinkonsentrasjonen ligger stratigrafisk ovenpå kalksand. Det kan det dreie seg om tufterester, eventuelt gravrester.

Datering: Gårdshaug: Middelalder.

Gravhaug: Jernalder.

Vernestatus: Automatisk fredet.

– Askeladden Id 17661: Bosetning-aktivitetsområde

Gårdshaug som er ca. 50 x 30 m stor og 1-1,5 m høy. Det er funnet steinheller under pløying som lå som "ganger"/stier på marka. Også tufterester ble observert.

Datering: Middelalder.

Vernestatus: Automatisk fredet. Forstyrret av pløying.

Ikke kartfestede kjente kulturminner:

– Askeladden Id 8346: Båstø-anlegg

En rektangulær nausttuft på Bygd.

Datering: Førreformatorisk tid.

Vernestatus: Automatisk fredet.

Kulturmiljøet omfatter 14 SEFRAK-registrerte bygninger. Bygningene er med ett unntak fra tidlig 1900-tall, fra 1800-tallet. Bygningene er tilknyttet boligformål, gårdsdrift og fiskeri.

Verdivurdering

Kulturmiljøet ligger på vestsiden av Sortlandsundet og nord-nordøst for planområdet. Det omfatter seks kulturminnelokaliteter samt 14 registrerte bygninger. Kulturmiljøet som helhet representerer noe tidsdybde ved at det omfatter kulturminner fra jernalder/førreformatorisk tid og forteller om bosetting og næringsvirksomhet her. Kulturmiljøet omfatter kulturminnetyper som er vanlig forekommende, men representative for områdets kulturhistorie. Området er preget av nyere tids bebyggelse og virksomhet.

Kulturmiljøet vurderes, på grunnlag av foreliggende opplysninger, å ha liten til middels kunnskapsverdi, liten til middels opplevelsesverdi og middels bruksverdi.

Kulturmiljø Sandstrand vurderes samlet sett å ha **middels verdi**.

8.12 Kulturmiljø Jennestad



Figur 21: Jennestad handelssted med Ånstadblåheia i bakgrunnen. Ånstadblåheia er her dekket av skyer. Foto: Marit Myrvoll 2010.

Kjente kulturminner:

- Askeladden Id 59868: Gravminne

Rund røys.

Datering: Jernalder.

Vernestatus: Uavklart. Kulturminnet er tapt.

- Askeladden Id 8351: Gravfelt

2 langhauger, klart markert, men av ulik tydelighet i terrenget.

Datering: Jernalder.

Vernestatus: Automatisk fredet.

- Askeladden Id 37687: Løsfunn

Forrustet spydspiss.

Datering: Merovingertid (jernalder).

Vernestatus: Uavklart.

Kulturmiljøet omfatter 22 bygninger registrert i SEFRAK. Bygningene er fra 1800- og 1900-tallet. Deler av denne bygningsmassen omfattes av Jennestad handelssted. Jennestad handelssted ligger ved riksvei 820 og er Sortland kommunes valg av stedlig kulturminne til prosjektet Fotefar i Nord. Handelsstedet ble etablert rundt 1830 og var kombinert med gårdsbruk med brygge, fjøs og eldhus. Drivverdige forekomster av grafitt gjorde at gruvedrift ble satt i gang. Jennestad ble et sentrum for handel, mineraldrift og kommunikasjon. Det var moderne kommunikasjonsformer som etter hvert gjorde at Jennestad ikke var et naturlig sentrum. I 1990-årene ble både postkontor og butikk stengt. I dag er Jennestad handelssted museum.

Sefrak Id	Bygning
18700104033	Brygge/sjøhus (Jennestad handelssted) fra 1800-tallet (tredje kvartal)
18700104034	Trelastlager (Jennestad handelssted) fra 1900-tallet (andre kvartal)
18700104036	Kailager fra 1900-tallet (andre kvartal).
18700104037	Lager fra 1900-tallet (andre kvartal)
18700104038	Våningshus (hovedgård) fra 1900-tallet (første kvartal)
18700104039	Tjenerbolig (handelsstedet) fra 1900-tallet (første kvartal)
18700104040	Fjøs (handelsstedet Jennestad) fra 1900-tallet (første kvartal)
18700104041	Hagestue (handelsstedet Jennestad) fra 1900-tallet (første kvartal)

Figur 22: Sefrak-registrerte bygninger på Jennestad handelssted.

Ånstadblåheia Vindpark. Konsekvensutredning for kulturminner og kulturmiljø



Figur 23: Skulpturhagen på Jennestad handelssted. Foto: Marit Myrvoll 2010.

Verdivurdering

Kulturmiljøet ligger ved riksvei 820, ca 2 km nord for planområdet. Kulturmiljøet omfatter to gravfelt fra jernalder og et gjenstandsfunn fra jernalder (merovingertid fra 550 til 800 e. Kr.). Videre omfatter kulturmiljøet flere registrerte bygninger, ikke minst Jennestad handelssted. Kulturmiljøet omfatter kulturminnetyper fra jernalder som er vanlig forekommende, men representative for områdets kulturhistorie. Jennestad handelscenter er i dag museum som forteller om nyere tids bosetting, næringsliv og gruvedrift. Det er godt vedlikeholdt og holdes åpent for turister om sommeren. Jennestad hovedgård er omgjort til galleri, og brukes også til konserter om sommeren.

Kulturmiljøet vurderes, på grunnlag av foreliggende opplysninger, å ha stor kunnskapsverdi, stor opplevelsesverdi og stor bruksverdi.

Kulturmiljø Jennestad vurderes samlet sett å ha **stor verdi**.

8.13 Kulturmiljø Vikøya

Kjente kulturminner:

- Askeladden Id 8352: Gravfelt

Fem runde gravhauger, beliggende på et høydedrag på sørlige del av øya.

Datering: Jernalder.

Vernestatus: Automatisk fredet.

- Askeladden Id 67663: Gravfelt

Gravfelt med 16 runde, kjegleformet runde eller ovale graver som ligger på nordlige del av øya. Gravene er fra 3 til 6 meter i diameter.

Datering: Jernalder.

Vernestatus: Automatisk fredet.

Verdivurdering

Kulturmiljø Vikøya ligger i Sortlandsundet ca 3,5 – 4 km nord for planområdet. Kulturmiljøet omfatter to gravfelt fra jernalder som ligger på en holme. Gravholmer er et kjent fenomen fra jernalder i dette området og kulturminnene representative for områdets kulturhistorie. Det er ingen kjente bosettingsspor innenfor kulturmiljøet. Kulturmiljøet er vanskelig tilgjengelig uten båt, og er en av mange øyer som betegnes som gravholme i Vesterålen.

Kulturmiljøet vurderes, på grunnlag av foreliggende opplysninger, å ha stor kunnskapsverdi, stor opplevelsesverdi og middels bruksverdi.

Kulturmiljø Vikøya vurderes samlet sett å ha **stor verdi**.

8.14 Kulturmiljø Vik

Kartfestede kulturminner:

- Askeladden Id 59869: Gravfelt

Gravfelt med tre gravrøyser med plyndringsgrop. Gravene har en diameter fra 2 til 4 m. Videre finnes en tilnærmet kvadratisk tuft (3,5 x 3,5 m) som kan minne om en steinaldertuft.

Datering: Jernalder.

Vernestatus: Automatisk fredet.

- Askeladden Id 27738: Løsfunn

Spinnehjul.

Datering: Uviss tid.

Vernestatus: Uavklart.

- Askeladden Id 59870: Gravfelt

7 runde gravrøyser med en diameter fra 3 til 8 m. Gravene ligger på dyrket mark.

Datering: Jernalder.

Vernestatus: Automatisk fredet.

- Askeladden Id 53413: Bosetning-aktivitetsområde

Ukjent.

Datering: Førreformatorisk tid.

Vernestatus: Automatisk fredet.

- Askeladden Id 13955: Bosetning-aktivitetsområde

Ukjent.

Datering: Førreformatorisk tid.

Vernestatus: Automatisk fredet.

- Askeladden Id 65180: Bosetning-aktivitetsområde

Skjema mangler.

Datering: Førreformatorisk tid.

Vernestatus: Automatisk fredet.

- Askeladden Id 53412: Bosetning-aktivitetsområde

Ukjent.

Datering: Førreformatorisk tid.

Vernestatus: Automatisk fredet.

- Askeladden Id 37688: Gravfelt

3 rundrøyser med en diameter fra 4 til 5 m. Gravene var omrotet eller har en forsenkning.

Datering: Jernalder.

Vernestatus: Automatisk fredet. Ikke gjenfunnet ved kontrollregistrering.

- Askeladden Id 102717: Kullfremstillingsanlegg

Kullgrop som måler 2,8 x 2,5 m, med 0,20 m høy voll. Kullgropa ligger på et høydedrag med flott utsikt, gjennom trærne, til Sortlandssundet

Datering: Jernalder – middelalder.

Vernestatus: Automatisk fredet.

– Askeladden Id 102718: Kullfremstillingsanlegg

To kullgroper, hvorav den ene er noe usikker (mulig tuft).

Datering: Jernalder – middelalder.

Vernestatus: Automatisk fredet.

– Askeladden Id 102720: Kullfremstillingsanlegg

To kullgroper med meget markerte voller. Lokaliteten ligger på en voll med utsikt mot nord og nordøst.

Datering: Jernalder – middelalder.

Vernestatus: Automatisk fredet.

– Askeladden Id 102727: Kullfremstillingsanlegg

To kullgroper.

Datering: Jernalder – middelalder.

Vernestatus: Automatisk fredet.

– Askeladden Id 7893: Gravfelt

En langhaug som har en lengde på ca. 11 m, en bredde på ca. 6 m og en høyde på ca. 0,8 m. Videre er det registrert en mulig rundhaug med en diameter på 10 m og en høyde på ca. 0,4 m.

Datering: Jernalder.

Vernestatus: Automatisk fredet. Rundhaugen er tapt.

– Askeladden Id 27726: Bosetning-aktivitetsområde

Gårdshaug som er ca 45 x 15 m stor og ca 1,5 m høy. Det skal være funnet steingjenstander.

Datering: Middelalder.

Vernestatus: Automatisk fredet. Kulturminnet er skadet (tatt ut blomsterjord).

– Askeladden Id 57067: Gravfelt

Gravfelt som består av to langhauger og en rundhaug. I rundhaugen er det funnet en del steinredskap. Ingen funn kjennes fra langhaugene.

Datering: Jernalder.

Vernestatus: Automatisk fredet. Kulturminnene er skadet.

– Askeladden Id 67670: Gravfelt

Felt med seks runde gravhauger. Alle har en diameter på 4 m, unntatt en som er 3 m stor.

Datering: Jernalder.

Vernestatus: Automatisk fredet.

Ikke kartfestede kjente kulturminner:

– Askeladden Id 59458: Gravminne

En mulig gravhaug ved veien på Vik.

Datering: Jernalder.

Vernestatus: Automatisk fredet.

– Askeladden Id 57085: Gravfelt

7 gravhauger på Vik

Datering: Jernalder.

Vernestatus: Automatisk fredet.

Kulturmiljøet omfatter 17 SEFRAK-registrerte bygninger. De fleste bygningene er fra 1800-tallet, men et fåtall er fra tidlig 1900-tall. Bygningene er hovedsakelig tilknyttet boligformål og gårdsdrift.

Verdivurdering

Kulturmiljøet ligger på vestsiden av Sortlandsundet, 3-4 km nord for planområdet. Det omfatter 18 lokaliteter med kulturminner fra jernalder og middelalder. De mange gravfunnene fra jernalder vitner om lang og kontinuerlig bosetting i området, noe bosettingssporene fra førreformatorisk tid også forteller om. Blant de registrerte lokalitetene finnes fire kullframstillingsanlegg. Kulturminnetypen er ikke av den mest vanlig forekommende i

området, men er representativ for områdets kulturhistorie. Øvrige kulturminnetyper er vanlig forekommende, men også representative for områdets kulturhistorie. Det er også mange bygninger registrert i SEFRAK i dette kulturmiljøet. De representerer nyere tids bosetting og bruk.

Kulturmiljøet vurderes, på grunnlag av foreliggende opplysninger, å ha middels til stor kunnskapsverdi, middels opplevelsesverdi og middels bruksverdi.

Kulturmiljø Vik vurderes samlet sett å ha **middels verdi**.



Figur 24: Ånstadblåheia sett fra Vik. Foto: Marit Myrvoll 2010.



Figur 25: Lafjell sett fra Indre Eidsfjord kirke. Foto: Marit Myrvoll 2010.

8.15 Kulturmiljø Indre Eidsfjord

Kjente kulturminner:

- Askeladden Id 57082: Løsfunn
Skiferøks og brynestein.
Datering: Steinalder.
Vernestatus: Uavklart.
- Askeladden Id 17689: Løsfunn
Skiferkniv som er ca 10 cm lang og bananformet.
Datering: Yngre steinalder.
Vernestatus: Uavklart. Gjenstanden er tapt.
- Askeladden Id 17688: Løsfunn
Dolkespiss av skifer, egg på begge sider.
Datering: Yngre steinalder.
Vernestatus: Uavklart.
- Askeladden Id 67685: Bosetning-aktivitetsområde
Gammetuft, rektangulær med avrunda hjørner.
Datering: Førreformatorisk tid.
Vernestatus: Automatisk fredet.
- Askeladden Id 59890: Løsfunn
Steinkniv.
Datering: Steinalder.
Vernestatus: Uavklart.
- Askeladden Id 84716: Kirkested
Indre Eidsfjord kirke.
Datering: 1969.
Vernestatus: Ikke fredet.
- Askeladden Id 37714: Gravfelt
Fire rundhauger som har en diameter fra 5 til 10 meter. Sør for gravhaugene skal ha ligget flere gravhauger som nå er fjernet.
Datering: Jernalder.
Vernestatus: Automatisk fredet.
- Askeladden Id 37713: Gravfelt
Gravfelt bestående av to rundhauger på 6 og 7 meter i diameter.
Datering: Jernalder.
Vernestatus: Automatisk fredet.

Kulturmiljøet omfatter 27 SEFRAK-registrerte bygninger, alle fra 1800-tallet. Bygningene er hovedsakelig tilknyttet boligformål, gårdsdrift og næringsvirksomhet i området. En rekke av bygningene var i ruiner ved registreringstidspunktet i SEFRAK.

Verdivurdering

Kulturmiljøet ligger på østsiden av Eidsfjorden, ca. 2,5 til 4 km vest-nordvest for planområdet. Det omfatter 8 kartfestede kulturminnelokaliteter, hvorav 4 er gjenstandsfunn. Gjenstandsmaterialet viser til både aktivitet og bosetting i dette kulturmiljøet helt tilbake til steinalder, men disse er i dag fjernet fra sine respektive funnsteder. Kulturmiljøet som helhet omfatter kulturminner fra steinalder, jernalder og fram til i dag. Her finnes en kirke fra 1969 (ikke fredet) samt en rekke registrerte bygninger. Kulturmiljøet omfatter kulturminnetyper som er vanlig forekommende, men representative for områdets kulturhistorie.

Kulturmiljøet vurderes, på grunnlag av foreliggende opplysninger, å ha liten til middels kunnskapsverdi, liten til middels opplevelsesverdi og middels bruksverdi.

Kulturmiljø Indre Eidsfjord vurderes samlet sett å ha **middels verdi**.

8.16 Kulturmiljø Eidsfjord Nord

Kjente kulturminner:

- Askeladden Id 7908: Bosetning-aktivitetsområde

To hustuffer hvorav en rektangulær tuft med murte voller oppdelt i to rom. I en lignende hustuft like ved ble det funnet skillinger fra 1770. Her er også funnet to hvalbeinsfat.

Datering: Etterreformatorisk tid.

Vernestatus: Uavklart. Hustuftene er utplanert.

- Askeladden Id 47269: Røysfelt

Røys som er tilnærmet rektangulær. Lengde 8 m, bredde ca. 4 m, høyde inntil 1 m.

Datering: Uviss tid.

Vernestatus: Uavklart. Usikker som kulturminne.

- Askeladden Id 59889: Bosetning-aktivitetsområde

Hustuft som er rektangulær (8 x 5 m) med voller bygd av stein og torv.

Datering: uviss tid.

Vernestatus: Uavklart. Ikke gjenfunnet.

- Askeladden Id 57081: Bosetning-aktivitetsområde

En rektangulær nausttuft og tre gammetufter. Ca. 30 m NV for nausttufta skal ha vært gammetufter.

Datering: Nausttuft: Etterreformatorisk tid.

Tre gammetufter: Uviss tid.

Vernestatus: Uavklart.

- Askeladden Id 37710: Gravminne

Rund gravhaug med en diameter på ca. 7 m og en høyde på ca. 1 m.

Datering: Jernalder.

Vernestatus: Automatisk fredet.

- Askeladden Id 28264: Bosetning-aktivitetsområde

To gammetufter, hvorav en tuft etter stor fellesgamme (12 x 7 m) med to markerte, adskilte rom og en mulig gammetuft på 11 x 5 m.

Datering: Etterreformatorisk tid.

Vernestatus: Automatisk fredet.

- Askeladden Id 17682: Gravfelt

To rundrøyser med en diameter på henholdsvis 8 og 5 meter. Det virker som det er fjernet en del stein fra røysene.

Datering: Jernalder.

Vernestatus: Automatisk fredet.

- Askeladden Id 27751: Gravfelt

En steinlegning og to mulige gravhauger.

Steinlegging er oval (6 x 3,5 m) og oppbygd av bruddstein til dels liten størrelse. Ellers er det registrert to mulige rundhauger på 8 og 5 m i diameter.

Datering: Jernalder.

Vernestatus: Automatisk fredet.

- Askeladden Id 57076: Gravfelt

To gravhauger, hvorav en rundhaug som er ca. 15 m i diameter med et stort krater i midten og en haug som er 6 m lang og 3 m bred.

Datering: Jernalder.

Vernestatus: Automatisk fredet.

- Askeladden Id 47268: Bosetning-aktivitetsområde

Tre hustuffer og tre gravhauger. Gravhaugene er rundhauger med en diameter på 7 til 8 m. Det er funnet spor etter plogfar i området. Det er funnet to fiskesøkker og klebersteinredskap med hull i, samt to jerngjenstander på lokaliteten.

Datering: Gravhauger: Jernalder.

Hustuffer: Førreformatorisk tid. Tuftene er planert bort p.g.a. dyrking.

Vernestatus: Automatisk fredet.

Kulturmiljøet omfatter 16 SEFRAK-registrerte bygninger. Bygningene er alle fra 1800-tallet, hovedsakelig siste del av 1800-tallet. Bygningene er hovedsakelig tilknyttet boligformål og gårdsdrift i området. Flere av bygningene var tufter eller i ruiner ved registreringstidspunktet i SEFRAK.

Verdivurdering

Kulturmiljøet ligger på nordsiden av Eidsfjorden fra Frøskeland langs kysten og inn Bjørndalsfjorden. Det omfatter 10 kulturminnelokaliteter med bosetningsspor som i hovedsak er fra jernalder eller etterreformatorisk tid. Her finnes også flere registrerte bygninger fra nyere tid. Kulturmiljøet omfatter kulturminnetyper som er representative for områdets kulturhistorie. Her finnes gravhauger, gravrøyser, en steinlegning, hustufter og gammetufter. Her er også funnet plogfar. Kulturminnene avspeiler ulike sider ved områdets kulturhistorie. Kulturmiljøet ligger i et jordbruksområde og mange av kulturminnene er omgitt av kulturmark.

Kulturmiljøet vurderes, på grunnlag av foreliggende opplysninger, å ha middels kunnskapsverdi, liten til middels opplevelsesverdi og middels bruksverdi.

Kulturmiljø Eidsfjord Nord vurderes samlet sett å ha **middels verdi**.

8.17 Kulturmiljø Håkabogen

Kartfestede kulturminner:

Kulturmiljøet omfatter 10 SEFRAK-registrerte bygninger fra 1800-tallet (hovedsakelig siste del av 1800-tallet) og første del av 1900-tallet. Bygningene er hovedsakelig tilknyttet boligformål og gårdsdrift i området. Enkelte av bygningene var tufter eller i ruiner da de ble registrert.

Verdivurdering

Kulturmiljøet omfatter registrerte bygninger for nyere tid. Enkelte av bygningene står ikke i dag.

Kulturmiljøet vurderes, på grunnlag av foreliggende opplysninger, å ha liten kunnskapsverdi, liten opplevelsesverdi og middels bruksverdi.

Kulturmiljø Håkabogen vurderes samlet sett å ha **Liten verdi**.



Figur 26: Lafjell og Ånstadblåheia sett fra Straumsnes i Valfjord. Foto: Marit Myrvoll 2010.

8.18 Kulturmiljø Eidsfjord Øst

Kjente kulturminner:

- Askeladden Id 47273: Løsfunn

To kvernsteiner funnet ved dyrkning.

Datering: Etterreformatorisk tid.

Vernestatus: Uavklart.

- Askeladden Id 59891: Båtstø-anlegg

To rektangulære nausttuffer. En er 8,5 x 4 m stor og dette "naustet" virker smalt og må ha huset en usedvanlig smal båttype. Den andre og yngre tuften, er 5,5 x 4,5 m stor.

Datering: Tuft 1: Jernalder-middelalder.

Tuft 2: Etterreformatorisk tid.

Vernestatus: Automatisk fredet. Kulturminnene er skadet (jf. kontrollregistrering).

- Askeladden Id 27755: Gravminne

Rund gravhaug som er ca. 1,2 m høy og har en diameter på ca. 4 m.

Datering: Jernalder.

Vernestatus: Automatisk fredet. Haugen er skadet.

- Askeladden Id 57083: Bosetning-aktivitetsområde

Rund gammetuft med en diameter på diameter ca. 4,5 m og en oval tuft. I området ellers finnes i tillegg minst 6 tufter, rektangulære eller kvadratiske. I området har det tidligere vært samisk bosetting og tuftene er sannsynligvis av nyere dato.

Datering: Id 57083-1 og 2: Førreformatorisk tid.

Id 57083-3 til 8: Etterreformatorisk tid.

Vernestatus: Automatisk fredet.

- Askeladden Id 67687: Bosetning-aktivitetsområde

To hustuffer, hvorav en er en rund tuft med en diameter på 5 meter og en er en oval tuft som er 8 m lang og 4,5 m bred. Den sistnevnte er trolig eldst.

Datering: Førreformatorisk tid.

Vernestatus: Automatisk fredet.

Kulturmiljøet omfatter 23 bygninger registrert i SEFRAK. En stor del av bygningene er fra 1800-tallet, fortrinnsvis siste halvdel av 1800-tallet. Enkelte bygninger, deriblant en gamle, er fra første halvdel av 1900-tallet. Bygningene er hovedsakelig tilknyttet boligformål, gårdsdrift og næringsvirksomhet i området. Enkelte av bygningene var tufter eller i ruiner da de ble registrert.

Verdivurdering

Kulturmiljøet ligger på østsiden av Eidsfjorden, langs kysten fra Grunnvika og inn Valfjorden og opp i dalføret øst for Valfjorden, ca 3 til 7 km sørvest fra planområdet. Det omfatter fem kulturminnelokaliteter hvor det kjennes hustuffer, gammetuffer, nausttuffer og en gravhaug. Videre finnes en rekke registrerte bygninger fra nyere tid. I Grunnvika er det registrert både nausttuffer og hustuffer, mens det oppe i Valfjordmarka er funnet et større bosetningsområde med åtte gammetuffer. Historiske kilder bekrefter samisk bosetting i området, og kulturminnet avspeiler derfor ulike sider ved områdets kulturhistorie. Kulturmiljøet omfatter ulike kulturminnetyper som avspeiler ulike sider av områdets kulturhistorie.

Kulturmiljøet vurderes, på grunnlag av foreliggende opplysninger, å ha middels til stor kunnskapsverdi, liten til middels opplevelsesverdi og middels bruksverdi

Kulturmiljø Eidsfjord Øst vurderes samlet sett å ha middels verdi.

8.19 Kulturmiljø Kråkungberget

Kjente kulturminner:

- Askeladden Id 102688: Bosetning-aktivitetsområde

Hustuft nedgravd i strandvoll av rullestein. Tuftens innvendig mål er 2,5 x 3,3 meter og dybden er 0,8 m. Veggvollene er opptil 1,4 m brede. Det er ingen tydelige innganger i tufta.

Datering: Yngre steinalder.

Vernestatus: Automatisk fredet.

- Askeladden Id 102691: Bosetning-aktivitetsområde

Hustuft nedgravd i strandvoll med innvendig mål; 2,5 x 3,6 m og en dybde på 0,6 m.

Datering: Yngre steinalder.

Vernestatus: Automatisk fredet.

- Askeladden Id 102698: Bosetning-aktivitetsområde

To hustufter nedgravd på toppen av strandvoll.

Datering: Yngre steinalder.

Vernestatus: Automatisk fredet.

- Askeladden Id 102694: Gravminne

Tre strandgraver som fremstår som sirkulære groper med diameter fra 1,2 til 1,6 m, og dybde fra 0,3 til 0,45 m. Kant i kant med den ene strandgraven, ligger avtrykket etter en rektangulær bygning som har stått på sylstein.

Datering: Førreformatorisk tid.

Vernestatus: Automatisk fredet.

Det er en bygningstuft i området (SEFRAK Id 18700109001).

Verdivurdering

Kulturmiljøet ligger på vestsiden av Eidsfjorden, i underkant av 10 km fra planområdet. Kulturmiljøet omfatter fire kulturminnelokaliteter med bl.a. hustufter fra yngre steinalder. Boplasser fra steinalder finnes i mange tilfeller i nær tilknytning til (fortidige) strandnære områder, og disse tuftene er lokaliserte til strandvoller. Gravminnet er også lokalisert til en rullesteinsstrandvoll. Det må karakteriseres som et enhetlig kulturmiljø med noe tidsdybde. Med sin typiske plassering er kulturminnene vanskelig tilgjengelige, men representative for området.

Kulturmiljøet vurderes, på grunnlag av foreliggende opplysninger, å ha stor kunnskapsverdi, middels opplevelsesverdi og liten bruksverdi

Kulturmiljø Kråkungberget vurderes samlet sett å ha **middels verdi**.

8.20 Oppsummering – kulturmiljø

Det er funnet grunnlag for å definere til sammen 19 kulturmiljø i plan- og influensområdene for det planlagte tiltaket. Kulturmiljøene omfatter kulturminneverdier tilknyttet forskjellige kulturminnetyper fra ulike tidsepoker. Kulturminnene er gjennomgående representative for områdets kulturhistorie, om enn for en stor del vanlig forekommende.

	Kulturmiljø	Verdi
1	Ånstadblåheia	Liten
2	Rørbakken	Stor
3	Holmstaddalen	Middels
4	Nova	Liten
5	Bøblåheia	Stor
6	Kjerringneset	Middels
7	Sortland by	Middels
8	Strand – Kringelneset	Middels
9	Ånstad	Middels
10	Liland	Middels
11	Sandstrand	Middels
12	Jennestad	Stor
13	Vikøya	Stor
14	Vik	Middels
15	Indre Eidsfjord	Middels
16	Eidsfjord Nord	Middels
17	Håkabogen	Liten
18	Eidsfjord Øst	Middels
19	Kråkungeberget	Middels

Figur 27: Oversikt over kulturmiljø og kulturmiljøenes verdi.

9 Omfang og konsekvens

I det følgende vurderes omfang og konsekvens for kulturmiljøene definert i kapittel 8. Omfang og konsekvens vurderes for alternativ 1 (kapittel 3.3). Det er redegjort for kriterier for vurdering av omfang og konsekvens i kapittel 2.2.3.

9.1 Kulturmiljø Ånstadblåheia

9.1.1 Omfangsvurdering

Kulturmiljøet ligger innenfor planområdet og midt i utbyggingsområdet på Ånstadblåheia. Kulturmiljøet berøres derfor direkte av det planlagte tiltaket. I henhold til den foreløpige plassering av tilførselsveier og vindmøller (Vesterålen Vind AS 2009) berøres ikke kjente kulturminner direkte. I og med at planlagt plassering er foreløpig anses det likevel å være fare for at kulturminneverdier kan komme til å skades evt. ødelegges av tiltaket. I dette området er det registrert et skyteskjul og en steinsetning/varde, og fri sikt over det omkringliggende landskapet er en del av bl.a. opplevelsesverdien til denne kulturminnetypen. Området er imidlertid preget av nyere tids inngrep. Tiltaket forventes å skade evt. ødelegge kulturminner og kulturmiljø i anleggsfasen og å i noen grad påvirke kulturminner og kulturmiljø i negativ forstand i driftsfasen.

Anleggsfasen: Stor negativ

Driftsfasen: Liten negativ

9.1.2 Konsekvensvurdering

Anleggsfasen: Middels negative konsekvenser (- -)

Driftsfasen: Ubetydelige til små negative konsekvenser (0/ -)

9.2 Kulturmiljø Rørbakken

9.2.1 Omfangsvurdering

Kulturmiljøet ligger mellom Lafjell og Ånstadblåheia og enkelte av kulturminnene er ligger i traséen til vindparkens anleggsvei som denne er beskrevet i melding (Vesterålen Vind AS 2009). Kulturmiljøet berøres direkte av det planlagte tiltaket. Kulturminnet (Id 136865) ligger mer eller mindre i trasé for tilførselsvei og kan komme til å skades eller ødelegges. Tiltaket forventes å skade eller ødelegge kulturminner i anleggsfasen. I driftsfasen forventes tiltaket å i noen grad påvirke kulturminner og kulturmiljø i negativ forstand.

Anleggsfasen: Stor negativ

Driftsfasen: Liten negativ

9.2.2 Konsekvensvurdering

Anleggsfasen: Svært store negative konsekvenser (- - -)

Driftsfasen: Små til middels negative konsekvenser (-/ -)

9.3 Kulturmiljø Holmstaddalen

9.3.1 Omfangsvurdering

Kulturmiljøet ligger i influensområde 1, rett sør og nedenfor Ånstadblåheia og på sørsiden av fylkesvei 951 gjennom Holmstaddalen. Kulturmiljøet berøres ikke direkte av det planlagte tiltaket. Noen av vindmøllene forventes å bli synlige fra deler av kulturmiljøet, da først og fremst fra de sørligste deler av området som er Reinhaugen. Grunnet kort avstand, samt vindmøllenes høyde forventes kulturmiljøet å indirekte berøres av tiltaket grunnet visuell innvirkning. Topografiske forhold vil imidlertid dempe omfanget noe. Tiltaket forventes å i noen grad påvirke kulturmiljøet i negativ forstand. Dette vil fortrinnsvis gjelde driftsfasen. Indirekte innvirkning i anleggsfasen vil trolig ikke medføre endringer av betydning for kulturmiljøet.

Anleggsfase: Ingen

Driftsfase: Liten negativ

9.3.2 Konsekvensvurdering

Anleggsfasen: Ubetydelige konsekvenser (0)

Driftsfasen: Små negative konsekvenser (-)

9.4 Kulturmiljø Bøblåheia

9.4.1 Omfangsvurdering

Kulturmiljøet ligger innenfor influensområde 2, ca 2,5 – 3 km sør for planområdet. Kulturmiljøet berøres ikke direkte av det planlagte tiltaket. Kulturmiljøet ligger høydedraget på Bøblåheia (610 moh) og har fritt utsyn til både Ånstadblåheia (503 moh) og Lafjellet (303 moh). Terrenget skjærer derfor ikke for innsyn fra kulturmiljøet og mot vindmøllene, og det visuelle inntrykket av de enkelte vindmøllene vil derfor være konstant. Grunnet kort avstand og vindmøllenes høyde forventes kulturmiljøet å indirekte berøres av tiltaket ved visuell innvirkning. Tiltaket forventes å i noen grad påvirke kulturmiljøet i negativ forstand i driftsfasen. Indirekte innvirkning i anleggsfasen som for eksempel synlig anleggsvirksomhet kan forekomme i perioder, men forventes ikke å være av et slikt omfang at det medfører endringer av betydning for kulturmiljøet.

Anleggsfase: Ingen

Driftsfase: Liten negativ

9.4.2 Konsekvensvurdering

Anleggsfasen: Ubetydelige konsekvenser (0)

Driftsfasen: Små til middels negative konsekvenser (-/--)

9.5 Kulturmiljø Nova

9.5.1 Omfangsvurdering

Kulturmiljøet ligger i influensområde 1, i underkant av 1 km vest-sørvest for planområdet (Lafjell). Kulturmiljøet berøres ikke direkte av det planlagte tiltaket. Kulturmiljøet ligger i fjellsiden på Lafjell og topografiske forhold vil trolig skjerme noe for innsyn til store deler av den planlagte vindparken. I anleggsfasen forventes ikke tiltaket å medføre endringer av betydning for kulturmiljøet. I driftsfasen forventes tiltaket i noen grad å påvirke kulturminner og kulturmiljø i negativ forstand grunnet visuell innvirkning.

Anleggsfase: Ingen

Driftsfase: Liten negativ

9.5.2 Konsekvensvurdering

Anleggsfase: Ubetydelige konsekvenser (0)

Driftsfase: Ubetydelige til små negative konsekvenser (0/ -)

9.6 Kulturmiljø Kjerringneset

9.6.1 Omfangsvurdering

Kulturmiljøet ligger på østsiden av Sortlandsundet mellom ca 7,5 til 11 km sørøst for planområdet, slik at deler av kulturmiljøet er lokalisert utenfor influensområde 2. Kulturmiljøet berøres ikke direkte av det planlagte tiltaket. Avstanden til planområdet og topografiske forhold med blant annet det åpne sundet, gjør at vindmøllene i deler av planområdet (Ånstadblåheia) vil være synlige fra kulturmiljøet. Tilførselsveien vil ikke være synlig fra kulturmiljøet. Det visuelle inntrykket av vindmøllene vil imidlertid variere en del etter hvor i kulturmiljøet man befinner seg. Tiltaket forventes i noen grad å påvirke kulturmiljøet i negativ forstand i driftsfasen. I anleggsfasen forventes ikke tiltaket å medføre endringer av betydning for kulturmiljøet.

Anleggsfase: Ingen

Driftsfase: Liten negativ

9.6.2 Konsekvensvurdering

Anleggsfase: Ubetydelige konsekvenser (0)

Driftsfase: Små negative konsekvenser (-)

9.7 Kulturmiljø Sortland by

9.7.1 Omfangsvurdering

Kulturmiljøet er i sin helhet lokalisert i influensområde 2 på vestsiden av Sortlandsundet, ca 2,5 til 4 km sørøst for planområdet. Kulturmiljøet berøres ikke direkte av det planlagte tiltaket. Sortland by er kommunesenter og det tettest befolkede stedet i tiltakets influensområde. Bebyggelsen er imidlertid for en stor del orientert mot sundet i øst/sørøst, noe som avhjelper

den visuelle effekten av vindparken. Avstanden til planområdet og topografiske forhold, gjør at vindmøllene i deler av planområdet (Ånstadblåheia) vil være synlige fra kulturmiljøet. Tilførselsveien vil ikke være synlig fra kulturmiljøet. Det visuelle inntrykket av vindmøllene vil imidlertid variere en del etter hvor i kulturmiljøet man befinner seg. Tiltaket forventes i noen grad å påvirke kulturmiljøet i negativ forstand i driftsfasen. I anleggsfasen forventes ikke tiltaket å medføre endringer av betydning for kulturmiljøet.

Anleggsfase: Ingen

Driftsfase: Liten negativ

9.7.2 Konsekvensvurdering

Anleggsfase: Ubetydelige konsekvenser (0)

Driftsfase: Små negative konsekvenser (-)

9.8 Kulturmiljø Strand - Kringelneset

9.8.1 Omfangsvurdering

Kulturmiljøet ligger på østsiden av Sortlandsundet mellom ca 4 til 6 km sørøst for planområdet, slik at hele kulturmiljøet er lokalisert innenfor influensområde 2. Kulturmiljøet berøres ikke direkte av det planlagte tiltaket. Avstanden til planområdet og topografiske forhold med blant annet det åpne sundet, gjør at vindmøllene i deler av planområdet (Ånstadblåheia) vil være godt synlig fra kulturmiljøet. Tilførselsveien vil ikke være synlig fra kulturmiljøet. Det visuelle inntrykket av vindmøllene vil i overveiende grad være det samme i hele kulturmiljøet. Tiltaket forventes i noen grad å påvirke kulturmiljøet i negativ forstand i driftsfasen. I anleggsfasen forventes ikke tiltaket å medføre endringer av betydning for kulturmiljøet.

Anleggsfase: Ingen

Driftsfase: Liten negativ

9.8.2 Konsekvensvurdering

Anleggsfase: Ubetydelige konsekvenser (0)

Driftsfase: Små negative konsekvenser (-)

9.9 Kulturmiljø Ånstad

9.9.1 Omfangsvurdering

Kulturmiljøet ligger i influensområde 2 på vestsiden av Sortlandsundet, ca 2,5 – 3 km øst for planområdet. Kulturminnene ligger kystnært, med kun et kulturminne som er definert på grensen mellom influensområde 1 og 2 (Id 71734). Kulturmiljøet berøres ikke direkte av det planlagte tiltaket. Avstanden til planområdet og topografiske forhold, gjør at vindmøllene i deler av planområdet (Ånstadblåheia) vil være synlige fra kulturmiljøet. Tilførselsveien vil ikke være synlig fra kulturmiljøet. Det visuelle inntrykket av vindmøllene vil imidlertid variere en del etter hvor i kulturmiljøet man befinner seg. Tiltaket forventes i noen grad å påvirke

kulturmiljøet i negativ forstand i driftsfasen. I anleggsfasen forventes ikke tiltaket å medføre endringer av betydning for kulturmiljøet.

Anleggsfase: Ingen

Driftsfase: Liten negativ

9.9.2 Konsekvensvurdering

Anleggsfase: Ubetydelige konsekvenser (0)

Driftsfase: Små negative konsekvenser (-)

9.10 Kulturmiljø Liland

9.10.1 Omfangsvurdering

Kulturmiljøet ligger på østsiden av Sortlandsundet mellom ca 6 til 10 km nordøst for planområdet, slik at hele kulturmiljøet er lokalisert innenfor influensområde 2. Kulturmiljøet berøres ikke direkte av det planlagte tiltaket. Avstanden til planområdet og topografiske forhold, med blant annet det åpne sundet, gjør at vindmøllene i planområdet vil være synlige fra kulturmiljøet. Tilførselsveien vil ikke være synlig fra kulturmiljøet. Det visuelle inntrykket av vindmøllene vil imidlertid variere en del etter hvor i kulturmiljøet man befinner seg. I anleggsfasen forventes ikke tiltaket å medføre endringer av betydning for kulturmiljøet. Tiltaket forventes i noen grad å påvirke kulturmiljøet i negativ forstand i driftsfasen.

Anleggsfase: Ingen

Driftsfase: Liten negativ

9.10.2 Konsekvensvurdering

Anleggsfase: Ubetydelige konsekvenser (0)

Driftsfase: Små negative konsekvenser (-)

9.11 Kulturmiljø Sandstrand

9.11.1 Omfangsvurdering

Kulturmiljøet ligger i influensområde 1 og 2 på vestsiden av Sortlandsundet, ca 2 til 3 km nord-nordøst for planområdet. Kulturmiljøet berøres ikke direkte av det planlagte tiltaket. Avstanden til planområdet og topografiske forhold gjør at vindmøllene i planområdet vil være synlige fra kulturmiljøet. Tilførselsveien vil ikke være synlig fra kulturmiljøet. Det visuelle inntrykket av vindmøllene vil imidlertid variere en del etter hvor i kulturmiljøet man befinner seg. I anleggsfasen forventes ikke tiltaket å medføre endringer av betydning for kulturmiljøet. Tiltaket forventes i noen grad å påvirke kulturmiljøet i negativ forstand i driftsfasen.

Anleggsfase: Ingen

Driftsfase: Liten negativ

9.11.2 Konsekvensvurdering

Anleggsfase: Ubetydelige konsekvenser (0)

Driftsfase: Små negative konsekvenser (-)

9.12 Kulturmiljø Jennestad

9.12.1 Omfangsvurdering

Kulturmiljøet ligger i influensområde 1 på vestsiden av Sortlandsundet, ca 1,5 til 2,5 km nord-nordøst for planområdet. Kulturmiljøet berøres ikke direkte av det planlagte tiltaket. Den korte avstanden til planområdet og topografiske forhold, gjør at vindmøllene i planområdet vil være godt synlige fra kulturmiljøet. Tilførselsveien vil ikke være synlig fra kulturmiljøet. Det visuelle inntrykket av vindmøllene vil imidlertid variere noe etter hvor i kulturmiljøet man befinner seg. I anleggsfasen forventes ikke tiltaket å medføre endringer av betydning for kulturmiljøet. Tiltaket forventes i noen grad å påvirke kulturmiljøet i negativ forstand i driftsfasen.

Anleggsfase: Ingen

Driftsfase: Liten negativ

9.12.2 Konsekvensvurdering

Anleggsfase: Ubetydelige konsekvenser (0)

Driftsfase: Små til middels negative konsekvenser (-/ - -)

9.13 Kulturmiljø Vikøya

9.13.1 Omfangsvurdering

Kulturmiljø Vikøya ligger i influensområde 2, i Sortlandsundet ca 3,5 – 4 km nord for planområdet. Kulturmiljøet berøres ikke direkte av det planlagte tiltaket. Avstanden til planområdet og topografiske forhold, gjør at vindmøllene i planområdet vil være godt synlige fra kulturmiljøet. Tilførselsveien vil ikke være synlig fra kulturmiljøet. Det visuelle inntrykket av vindmøllene vil være det samme i hele kulturmiljøet. I anleggsfasen forventes ikke tiltaket å medføre endringer av betydning for kulturmiljøet. Tiltaket forventes i noen grad å påvirke kulturmiljøet i negativ forstand i driftsfasen.

Anleggsfase: Ingen

Driftsfase: Liten negativ

9.13.2 Konsekvensvurdering

Anleggsfase: Ubetydelige konsekvenser (0)

Driftsfase: Små til middels negative konsekvenser (-/ - -)

9.14 Kulturmiljø Vik

9.14.1 Omfangsvurdering

Kulturmiljøet ligger i influensområde 2 på vestsiden av Sortlandsundet og ca 2,5 – 4 km nord for planområdet. Kulturminnene ligger både kystnært (jernaldergravene) og i utmark (kullfremstillingsanlegg). Kulturmiljøet berøres ikke direkte av det planlagte tiltaket. Avstanden til planområdet og topografiske forhold gjør at vindmøllene i planområdet vil være synlige fra kulturmiljøet. Tilførselsveien vil ikke være synlig fra kulturmiljøet. Det visuelle inntrykket av vindmøllene vil imidlertid variere en del etter hvor i kulturmiljøet man befinner seg. Jo høyere opp i terrenget kulturminnene er lokalisert, jo mer synlig forventes vindmøllene å være. Tiltaket forventes i noen grad å påvirke kulturmiljøet i negativ forstand i driftsfasen. I anleggsfasen forventes ikke tiltaket å medføre endringer av betydning for kulturmiljøet.

Anleggsfase: Ingen

Driftsfase: Liten negativ

9.14.2 Konsekvensvurdering

Anleggsfase: Ubetydelige konsekvenser (0)

Driftsfase: Små negative konsekvenser (-)

9.15 Kulturmiljø Indre Eidsfjord

9.15.1 Omfangsvurdering

Kulturmiljøet ligger både i influensområde 1 og 2 på østsiden av Eidsfjorden og ca. 2,5 til 4 km vest-nordvest for planområdet. Kulturmiljøet berøres ikke direkte av det planlagte tiltaket. Den korte avstanden til planområdet og topografiske forhold, gjør at vindmøllene i planområdet vil være synlige fra kulturmiljøet. Tilførselsveien vil ikke være synlig fra kulturmiljøet. Det visuelle inntrykket av vindmøllene vil imidlertid variere en del etter hvor i kulturmiljøet man befinner seg, og det er vindmøllene på Lafjell som vil synes best. Tiltaket forventes i noen grad å påvirke kulturmiljøet i negativ forstand i driftsfasen. I anleggsfasen forventes ikke tiltaket å medføre endringer av betydning for kulturmiljøet.

Anleggsfase: Ingen

Driftsfase: Liten negativ

9.15.2 Konsekvensvurdering

Anleggsfase: Ubetydelige konsekvenser (0)

Driftsfase: Små negative konsekvenser (-)

9.16 Kulturmiljø Eidsfjord Nord

9.16.1 Omfangsvurdering

Kulturmiljøet ligger i influensområde 2 på nordsiden av Eidsfjorden, fra Frøskeland langs kysten og inn Bjørndalsfjorden, ca 4,5 til 9 km fra planområdet. Kulturmiljøet berøres ikke direkte av det planlagte tiltaket. Det er forholdsvis lang avstand til planområdet, men topografiske forhold som den åpne fjorden, gjør at vindmøllene trolig vil være synlige fra kulturmiljøet. Tilførselsveien vil ikke være synlig fra kulturmiljøet. Det visuelle inntrykket av vindmøllene vil imidlertid variere en del etter hvor i kulturmiljøet man befinner seg, og det er vindmøllene på Lafjell som er nærmest og dermed sannsynligvis vil synes best. Tiltaket forventes i noen grad å påvirke kulturmiljøet i negativ forstand i driftsfasen. I anleggsfasen forventes ikke tiltaket å medføre endringer av betydning for kulturmiljøet.

Anleggsfase: Ingen

Driftsfase: Liten negativ

9.16.2 Konsekvensvurdering

Anleggsfase: Ubetydelige konsekvenser (0)

Driftsfase: Små negative konsekvenser (-)

9.17 Kulturmiljø Håkabogen

9.17.1 Omfangsvurdering

Kulturmiljøet ligger i influensområde 2 på vestsiden av Eidsfjorden, i overkant av 6 km fra planområdet (Lafjell). Kulturmiljøet berøres ikke direkte av det planlagte tiltaket. Det er forholdsvis lang avstand til planområdet, men det er fri sikt over Eidsfjorden inn mot planområdet. Dette gjelder særlig den delen av planområdet som ligger på Lafjell. Grunnet topografiske forhold forventes vindmøllene i planområdet å kunne bli synlige fra kulturmiljøet. Tilførselsveien vil ikke være synlig fra kulturmiljøet. Tiltaket forventes i noen grad å påvirke kulturmiljøet i negativ forstand i driftsfasen. I anleggsfasen forventes ikke tiltaket å medføre endringer av betydning for kulturmiljøet.

Anleggsfase: Ingen

Driftsfase: Liten negativ

9.17.2 Konsekvensvurdering

Anleggsfase: Ubetydelige konsekvenser (0)

Driftsfase: Ubetydelige til små negative konsekvenser (0/ -)

9.18 Kulturmiljø Eidsfjord Øst

9.18.1 Omfangsvurdering

Kulturmiljøet ligger i influensområde 2 på østsiden av Eidsfjorden, langs kysten fra Grunnvika og inn Valfjorden og opp i dalføret øst for Valfjorden, ca 3 til 7 km sørvest fra planområdet.

Kulturmiljøet berøres ikke direkte av det planlagte tiltaket. Det er for deler av kulturmiljøet kort avstand til planområdet, men topografiske forhold gjør at de aller fleste kulturminnene er skjermet for visuelle inntrykk fra vindmøllene. Tilførselsveien vil ikke være synlig fra kulturmiljøet. Det visuelle inntrykket av vindmøllene vil imidlertid variere en del etter hvor i kulturmiljøet man befinner seg, og det er vindmøllene på Lafjell som er nærmest og dermed sannsynligvis vil synes best. Tiltaket forventes i noen grad å påvirke kulturmiljøet i negativ forstand i driftsfasen. I anleggsfasen forventes ikke tiltaket å medføre endringer av betydning for kulturmiljøet.

Anleggsfase: Ingen

Driftsfase: Liten negativ

9.18.2 Konsekvensvurdering

Anleggsfase: Ubetydelige konsekvenser (0)

Driftsfase: Små negative konsekvenser (-)

9.19 Kulturmiljø Kråkungberget

9.19.1 Omfangsvurdering

Kulturmiljøet ligger kystnært til i influensområde 2 på vestsiden av Eidsfjorden. Kulturmiljøet berøres ikke direkte av det planlagte tiltaket. Det er forholdsvis lang avstand til planområdet, men topografiske forhold gjør at Eidsfjorden danner et åpent rom som gjør at vindmøllene i planområdet vil være synlige fra kulturmiljøet. Tilførselsveien vil ikke være synlig fra kulturmiljøet. Tiltaket forventes i noen grad å påvirke kulturmiljøet i negativ forstand i driftsfasen. I anleggsfasen forventes ikke tiltaket å medføre endringer av betydning for kulturmiljøet.

Anleggsfase: Ingen

Driftsfase: Liten negativ

9.19.2 Konsekvensvurdering

Anleggsfase: Ubetydelige/ingen konsekvenser (0)

Driftsfase: Små negative konsekvenser (-)

9.20 Oppsummering – omfangs- og konsekvensvurdering

Herunder følger en omfangs- og konsekvensvurdering for de 19 kulturmiljøene det er funnet grunnlag for å definere (kapittel 8).

Kulturmiljø	Verdi	Omfang	Konsekvens
Ånstadblåheia	Liten	Anleggsfase: Stor negativ Driftsfase: Liten negativ	Anleggsfase: Middels negative (- -) Driftsfase: Ubetydelige til små negative (0/ -)
Rørbakken	Stor	Anleggsfase: Stor negativ Driftsfase: Middels negativ	Anleggsfase: Svært store negative(- - - -) Driftsfase: Middels til store negative (- -/ - -)
Holmstaddalen	Middels	Anleggsfase: Ingen Driftsfase: Liten negativ	Anleggsfasen: Ubetydelig (0) Driftsfasen: Små til middels negative (-/ - -)
Bøblåheia	Stor	Anleggsfase: Ingen Driftsfase: Liten negativ	Anleggsfasen: Ubetydelig (0) Driftsfasen: Små til middels negative (-/ - -)
Nova	Liten	Anleggsfase: Ingen Driftsfase: Liten negativ	Anleggsfase: Ubetydelige (0) Driftsfase: Ubetydelige til små negative (0/ -)
Kjerringneset	Middels	Anleggsfase: Ingen Driftsfase: Liten negativ	Anleggsfase: Ubetydelige (0) Driftsfase: Små negative (-)
Sortland by	Middels	Anleggsfase: Ingen Driftsfase: Liten negativ	Anleggsfase: Ubetydelige (0) Driftsfase: Små negative (-)
Strand – Kringelneset	Middels	Anleggsfase: Ingen Driftsfase: Liten negativ	Anleggsfase: Ubetydelige (0) Driftsfase: Små negative (-)
Ånstad	Middels	Anleggsfase: Ingen Driftsfase: Liten negativ	Anleggsfase: Ubetydelige (0) Driftsfase: Små negative (-)
Liland	Middels	Anleggsfase: Ingen Driftsfase: Liten negativ	Anleggsfase: Ubetydelige (0) Driftsfase: Små negative (-)
Sandstrand	Middels	Anleggsfase: Ingen Driftsfase: Liten negativ	Anleggsfase: Ubetydelige (0) Driftsfase: Små negative (-)
Jennestad	Stor	Anleggsfase: Ingen Driftsfase: Liten negativ	Anleggsfase: Ubetydelige (0) Driftsfase: Små til middels negative (-/ - -)
Vikøya	Stor	Anleggsfase: Ingen Driftsfase: Liten negativ	Anleggsfase: Ubetydelige (0) Driftsfase: Små til middels negative (-/ - -)
Vik	Middels	Anleggsfase: Ingen Driftsfase: Liten negativ	Anleggsfase: Ubetydelige (0) Driftsfase: Små negative (-)
Indre Eidsfjord	Middels	Anleggsfase: Ingen Driftsfase: Liten negativ	Anleggsfase: Ubetydelige (0) Driftsfase: Små negative (-)
Eidsfjord Nord	Middels	Anleggsfase: Ingen Driftsfase: Liten negativ	Anleggsfase: Ubetydelige (0) Driftsfase: Små negative (-)
Håkabogen	Liten	Anleggsfase: Ingen Driftsfase: Liten negativ	Anleggsfase: Ubetydelige (0) Driftsfase: Ubetydelige til små negative (0/ -)
Eidsfjord Øst	Middels	Anleggsfase: Ingen Driftsfase: Liten negativ	Anleggsfase: Ubetydelige (0) Driftsfase: Små negative (-)
Kråkungeberget	Middels	Anleggsfase: Ingen Driftsfase: Liten negativ	Anleggsfase: Ubetydelige (0) Driftsfase: Små negative (-)

Figur 28: Sammenfatning av innvirkning, verdi-, omfangs- og konsekvensvurdering.

Kulturmiljøene Ånstadblåheia og Rørbakken berøres direkte av den planlagte vindparken jf. planer av melding av august 2009 (Vesterålskraft Vind AS). Det er her fare for at kulturminneverdier kan komme til å skades eller ødelegges i anleggsfasen. I tillegg kan tiltaket indirekte berøre kulturminneverdier i driftsfasen grunnet visuell innvirkning.

Øvrige kulturmiljø berøres kun indirekte gjennom visuell innvirkning og da bare i driftsfasen. Negative konsekvenser er først og fremst tilknyttet visuell innvirkning i driftsfasen. Grad av visuell innvirkning varierer imidlertid mellom de forskjellige kulturmiljøene. Kulturmiljø som Kjerringneset, Kråkungeberget og deler av kulturmiljøene Liland og Eidsfjord nord ligger i utkanten av influensområde 2 og grad av visuell innvirkning forventes på generelt grunnlag å være mindre enn i nærmere liggende områder. Topografiske forhold vil imidlertid ha betydning for grad av visuell innvirkning. Det forventes, for eksempel, at det vil

være godt innsyn over sundet til vindparken fra strandnære områder på østsiden av Sortlandssundet, mens det fra bl.a. Eidsfjord øst stedvis vil være liten grad av synlighet da terreng vil skjerme for innsyn.

10 Avbøtende tiltak

Det foreslåtte tiltaket forventes å kunne komme i direkte og/eller indirekte konflikt med kulturmiljø i både anleggs- og driftsfase. Det er kun to av kulturmiljøene, Ånstadblåheia og Rørbakken, hvor det planlagte tiltaket anses å medføre fare for direkte konflikt med kulturminneverdier. Som avbøtende tiltak anbefales en plantilpasning slik at kjente kulturminner med sikringssone (5 m) ikke blir direkte berørt. Dette gjelder særlig traséen til tilførselsveien som jf. melding av august 2009 (Vesterålskraft Vind AS) kan komme til å berøre kulturminner i kulturmiljøet Rørbakken. Imidlertid er den skisserte veitraséen ifølge Vesterålskraft Vind AS v/ Ole André Steinsvik foreløpig, og Vesterålskraft Vind AS vil etterstrebe å legge traséen i områder med så lav konfliktgrad som mulig (jf. epost av 12.07.2010)

Ønsker tiltakshaver likevel å gjennomføre tiltaket jf. melding av august 2009 kan det søkes om dispensasjon fra kulturminneloven. Ifølge kulturminneloven er det ikke lov til å skjemme, skade eller ødelegge automatisk fredete kulturminner. Dersom et tiltak likevel ønskes gjennomført med dette som konsekvens, må det søkes dispensasjon fra kulturminneloven. Riksantikvaren kan gi dispensasjon fra loven. En eventuell dispensasjon innvilges sjelden uten at tiltakshaver pålegges å bekoste en arkeologisk undersøkelse og dokumentasjon av de aktuelle kulturminnene. En arkeologisk undersøkelse utføres av gjeldende landsdelsmuseum, i dette tilfellet Tromsø museum, Universitetsmuseet.

På grunn av vindmølleparkens plassering i landskapet, i et høyereliggende fjellområde som er omkranset med kulturminner fra kontinuerlige bosettingsspor fra steinalder og fram til i dag, vurderer utreder det å være få tiltak som totalt vil skjerme for og avbøte for visuell innvirkning (indirekte innvirkning). Det anbefales likevel å velge en vindmølletype som ikke rager så høyt som forespeilet i melding av august 2009 (170 – 210 m jf. Vesterålen Vind AS 2009). Kombinert med topografiske forhold kan dette stedvis, i noen grad, komme til å dempe den visuelle innvirkningen.

11 Litteratur

- Bugge, E og Remen, G. (1999) *De er her ennå. Samisk historie i Vesterålen*. Vesterålen kulturutvalg og Vesterålsmuseet
- Daljord, E. (1993) *Reindrift på Langøya. Samiske spor i Holmstaddalen*. Hefte i serien Møte med Vesterålen. Sortland kommune.
- Evensen, B. (2003) *Gravholmer. Gravlokalisering og samfunn i jernalder i Vesterålen*. Hovedoppgave i arkeologi. UiT
- Grepstad, O. og Thorheim, K.M. (2003) *Fotefar mot nord*. Forlaget Press og Landsdelsutvalget for Nord-Norge og Nord-Trøndelag
- Guttormsen, H. (1990) *Sortlands historie. Bind 1 – Swartalande. Sortlands historie fra de eldste tider opp til 1720 e. Kr.* Sortland Kommune.
- Guttormsen, H. (2000) Den eldre sjøsamiske bosetningas omfang og røtter i Vesterålen. Ei drøfting av tause kilders betydning for rekonstruksjon av eldre samisk historie. I Sköld og Lantto (red) *Den komplekse kontinenten*. Forskningsrapport nr 14 fra Institutionen för historiska studier, Umeå Universitet.
- Hansen, L. I. og Olsen, B. (2004) *Samenes historie fram til 1750*. Cappelen Akademisk Forlag
- Holdø, E. (2004) *Samer og bumenn i Vesterålen*. Hovedfagsoppgave i Arkeologi, UiT.
- Lindblom, I. og Jerpåsen, G. (2008) Visuell innvirkning på kulturminner og kulturmiljø. Vindkraftanlegg og kraftledninger. *Veileder 3/2008*. NVE
- Marstein, N (2007) Ute av bruk? Om bruk, vern og verdier. I *Årbok (Foreningen til norske fortidsminnesmerkers bevaring)*, s. 13-20.
- Nielssen, A.R. (1990) *Fra steinalderen til 1700-tallet. Lødingen, Tjeldsund og Tysfjords historie. Bind IV*. Lødingen, Tjeldsund og Tysfjord kommuner.
- Nielssen, A.R. (2008) Samisk historie i Lofoten – ei flerfaglig utfordring. I Evjen og Hansen (red) *Nordlands kulturelle mangfold*. Pax forlag A/S
- Nordland Fylkeskommune (2007) *Registreringer på Ånstadblåheia*. Rapport.
- NVE 2004: Hensynet til kulturminner og kulturmiljø ved etablering av energi- og vassdragsanlegg. *Veileder 2/2004*.
- Riksantikvaren 2003: Kulturminne og kulturmiljø i konsekvensutgreiingar. *Riksantikvarens rapporter, Nr. 31, 2003*
- Slettjord, L og Guttormsen, H. (1985) "VIESTER-ÅLAS". *Samisk historie i Vesterålen*. Rapport fra seminar 1984.
- Vesterålskraft Vind AS (2006) *Ånstadblåheia Vindpark, Sortland kommune*. Melding med forslag til utredningsprogram.
- Vesterålskraft Vind AS (2009) *Ånstadblåheia Vindpark, Sortland kommune*. Revidert melding med forslag til utredningsprogram.

Nettsider:

<http://askeladden.ra.no>

<http://www.lovdatab.no>

<http://no.wikipedia.org>

<http://www.jennestad.no>

<http://www.borgos.nndata.no/jborgos.htm>