



Norges
vassdrags- og
energidirektorat

NVE

Anleggskonsesjon

Meddelt:

Dønnesfjord Vindpark AS

Organisasjonsnummer: 996746062

Dato: **12 DES 2013**

Varighet: 1.1.2045

Ref: NVE 200703769-122

Kommune: Hasvik

Fylke: Finnmark

I medhold av lov av 29. juni 1990 nr. 50 om produksjon, omforming, overføring, omsetning, fordeling og bruk av energi m.m. (energiloven) § 3-1, jf. forskrift av 7. desember 1990 nr. 959 om produksjon, omforming, overføring, omsetning, fordeling og bruk av energi m.m. (energilovforskriften) § 3-1 og delegering av myndighet fra Olje- og energidepartementet i brev av 27.11.2013, gir Norges vassdrags- og energidirektorat under henvisning til søknad av 8.3.2010, notatet *Bakgrunn for vedtak* av 23.5.2012 og Olje- og energidepartementets klageavgjørelse av 19.11.2013.

Dønnesfjord Vindpark AS

tillatelse til i Hasvik kommune i Finnmark fylke å bygge og drive følgende elektriske anlegg:

- **Et vindkraftverk med en total installert effekt på inntil 10 MW.**

Vindkraftverket omfatter følgende installasjoner:

- En transformatorstasjon i tilknytning til hver enkelt vindturbin.
- Et 22 kV jordkabelanlegg mellom vindturbinene og transformatorstasjonen i planområdet. De interne jordkablene legges i veiskulder.
- **Følgende elektriske anlegg skal konsesjonsbehandles når tiltakshaver har skissert løsning for nettilknytning:**
 - Luftledning/er med spenning inntil 66 kV fra vindkraftverket til eksisterende 66 kV luftledning sør for tiltaket.
 - Transformatorstasjon plassert ved eksisterende vei.
 - Nødvendig høyspennings apparatanlegg.

Vindkraftverket med tilhørende infrastruktur skal i det vesentlige være som vist på vedlagte kart merket "Dønnesfjord vindkraftverk - kart over planområde og turbinplassering" av 5.12.2010 og "Dønnesfjord vindkraftverk – adkomstvei og nettilknytning" av 8.3.2010.

Anleggskonsesjon meddelt Dønnesfjord Vindpark 23.05.2012 (NVE ref.: 200703769-107) bortfaller herved.

I tillegg til de til enhver tid gjeldende vilkår fastsatt i eller i medhold av energiloven, fastsettes med hjemmel i energiloven § 3-5 følgende spesielle vilkår:

1. Konsesjonens varighet

Tillatelsen gjelder fra i dag og inntil 25 år fra det tidspunktet anlegget settes i drift, dog ikke utover 1.1.2045.

2. Idriftsettelse av anlegget

Anlegget må være fullført og satt i drift innen 1.1.2020.

Konsesjonær plikter å sende melding til systemansvarlig straks anlegget er satt i drift eller ved endringer i eksisterende anlegg i regional- og sentralnettet. Meldingen skal inneholde opplysninger i henhold til gjeldende krav fra systemansvarlig.

Konsesjonær plikter innen seks måneder etter at anlegget er satt i drift å oversende NVE dokumentasjon på at anlegget er bygget i henhold til konsesjonen med fastsatte vilkår.

3. Bruk av atkomst- og internveier

Konsesjonær skal stenge adkomstvei fra eksisterende vei og internveier for allmenn motorisert ferdsel. Konsesjonær skal avklare bruk av veiene med lokale myndigheter og grunneiere/rettighetshavere. Dersom det ikke oppnås enighet om bruk av veiene skal konsesjonær legge frem saken til avgjørelse hos NVE.

4. Avklaring av kai/lekterløsning

Konsesjonær plikter å utarbeide en detaljløsning for de anlegg som planlegges ved Elvestrand for ilandføring av turbinkomponenter og andre store komponenter. Denne planen skal godkjennes av NVE og legges til grunn for miljø-, transport- og anleggsplan, jf. vilkår 8 under.

5. Spesifikasjoner for elektriske anlegg

Konsesjonær skal legge frem plan for endelig løsning for nettilknytning og detaljerte spesifikasjoner for de elektriske anleggene for NVE før anleggstart. Herunder skal transformatorstasjonens ytelse, linetverrsnitt og kraftledningens mastetype beskrives. Denne planen skal godkjennes av NVE og legges til grunn for vedtak om den fysiske nettilknytningen. NVE forutsetter at konsesjonær drøfter nettilknytningen med netteier og avklarer hvem som skal stå som søker.

6. Detaljplan

Dersom konsesjonær, etter å ha gjennomført eventuelle detaljerte vindmålinger og simuleringer, ønsker å endre turbinplasseringer, turbinstørrelse og internveier, skal dette fremlegges i en detaljplan. Dersom valg av leverandør/turbinstørrelse medfører vesentlige endringer av tiltaket slik det er spesifisert i konsesjonssøknaden, skal også dette fremlegges i en detaljplan. Eventuell detaljplan skal vise endelig utbyggingsløsning, herunder plassering av vindturbiner og adkomst- og internveier. Detaljplanen skal godkjennes av NVE og legges til grunn for miljø-, anlegg- og transportplan, jf. vilkår 8 under.

7. Radaranlegg

Av hensyn til meteorologisk radar og forsvarets radaranlegg på Sørøya skal det planlagte vindkraftverket ha en maksimal høyde på 440,5 moh. Turbinantall og plassering skal være i hovedsak som skissert i revidert layout av 5.12.2010.

8. Miljø-, transport- og anleggsplan

Anlegget skal bygges, drives, vedlikeholdes og nedlegges i henhold til en miljø-, transport- og anleggsplan som skal utarbeides av konsesjonær og godkjennes av NVE. Arbeid relatert til anlegget kan ikke settes i gang før miljø-, transport- og anleggsplanen er godkjent av NVE.

Planen skal utarbeides i samsvar med NVEs veileder om utarbeidelse av miljø-, transport- og anleggsplan for bygging av anlegg med konsesjon etter energiloven, og skal utarbeides i samarbeid med Hasvik kommune. Planen skal inneholde en beskrivelse av hvordan landskaps- og miljøforhold skal ivaretas i anleggs- og driftsperioden, herunder hensyn til rødlistede fuglearter og reindriftsinteresser. Ved opprusting av eksisterende vei forbi Gammelgårdvannet skal tiltakshaver som en del av MTA komme med forslag til tiltak som kan sikre drikkevannkilden.

Konsesjonær har ansvaret for at planen følges, og den skal legges til grunn for utforming av kontrakter med hoved- og underentreprenører.

Konsesjonær må utarbeide en prosjektilpasset kontrollplan som beskriver rutiner for håndtering av avvik.

Anlegget skal til enhver tid holdes i tilfredsstillende driftsmessig stand i henhold til miljø-, transport- og anleggsplanen og eventuelt andre vilkår/planer. NVE kan kreve undersøkelser av mulige virkninger for naturmangfold i driftsperioden.

Konsesjonær skal foreta en forsvarlig opprydding og istandsetting av anleggsområdet. Arbeidene skal være ferdig senest to år etter at anlegget er satt i drift.

Tilsyn med bygging, drift, vedlikehold og nedleggelse av anlegget er tillagt NVE. Utgifter forbundet med NVEs godkjenning av planen og utgifter til tilsyn med overholdelse av planen dekkes av konsesjonæren.

9. Luftfart

Konsesjonær skal merke vindturbinene i samsvar med de til enhver tid gjeldende forskrifter om merking av luftfartshinder.

Konsesjonær skal, i henhold til forskrift om rapportering og registrering av luftfartshinder, melde vindturbinene inn til Statens kartverk.

10. Forsvarets anlegg

Den endelige plasseringen av turbinene skal avklares med Forsvaret. Ved uenighet skal saken forelegges NVE for avgjørelse.

11. Fargevalg, design og reklame

Vindturbinene (tårn, maskinhus og vinger) skal være hvite/lys grå. Tårnet og maskinhuset skal ha matt overflate. Det skal ikke være firmamerker (skrift, logo, fargemerking osv) eller annen reklame på tårn, maskinhus eller vinger.

12. Ising og iskast

Konsesjonær skal vurdere omfanget av ising og risikoen for iskast i anlegget. En slik vurdering skal oversendes NVE før anlegget settes i drift. Konsesjonær skal utarbeide forslag til rutiner for varsling av iskast i perioder med fare for dette. NVE skal godkjenne foreslått opplegg for varsling før idriftsettelse av vindkraftverket. NVE kan stille krav til ytterligere tiltak dersom risikoen for iskast viser seg å være større enn antatt.

13. Vindmålinger og produksjonsregistreringer

Konsesjonær skal foreta produksjonsregistreringer og vindmålinger ved anlegget. Årsrapport med oppgave over produksjonsregistreringer, vindmålinger og spesielle hendelser ved anlegget skal sendes NVE til orientering senest innen 15. februar i det etterfølgende år. Ovennevnte skal gjøres etter nærmere bestemmelse fra NVE. NVE kan etter behov kreve nødvendig tilgang til vind- og produksjonsdata fra anlegget i hele konsesjonsperioden.

14. Kart over planområdet

Konsesjonær skal i tilknytning til detaljplanleggingen av vindkraftverket oversende Shape/SOSI-filer for det endelige planområdet til NVE innen anleggsstart.

15. Last og dimensjoneringskriterier

Konsesjonær skal dimensjonere anlegget for å kunne operere sikkert på den aktuelle lokaliteten. Vindmålinger som skal danne grunnlaget for beregning av dimensjonerende laster skal dokumenteres. Det skal redegjøres for målemetodikk, beregning av iskast og dimensjonerende vindhastighet.

Konsesjonær skal vurdere planområdets lynintensitet og redegjøre for hvordan vindkraftverket er beskyttet mot lynskader.

Konsesjonær skal utføre beregning av dimensjonerende laster og lastvirkning samt dimensjonering av tårn, rotor og fundament. Disse beregningene skal utføres i henhold til gjeldende relevante standarder, normer og forskrifter (norske eller internasjonale). NVE kan kreve dokumentasjon av beregningene.

Konsesjonær skal utarbeide et inspeksjonsprogram for vindkraftverket. Inspeksjonsprogrammets formål skal være å avdekke eventuelle feil, mangler eller svakheter som kan påvirke konstruksjonens sikkerhet over tid. NVE kan kreve tilleggsopplysninger av teknisk/økonomisk art. Inspeksjonsprogrammet skal forelegges NVE før anlegget settes i drift.

16. Automatisk fredete kulturminner

Konsesjonæren plikter å ta kontakt med de aktuelle kulturmyndighetene i god tid før anleggsarbeidet starter for å avklare forholdet til eventuelle automatisk fredete kulturminner. Undersøkelsesplikten i henhold til kulturminneloven § 9 skal være oppfylt før anleggsarbeid kan iverksettes.

17. Nedleggelse av anlegget

Ved nedleggelse skal konsesjonæren fjerne anlegget og tilbakeføre området til sin naturlige tilstand så langt dette er mulig, jf. energilovskriften § 3-4d.

Konsesjonær skal innen utgangen av det 12. driftsåret for anlegget oversende NVE et konkret forslag til garantistillelse som sikrer kostnadsdekning for fjerning av vindturbinene og tilbakeføring av området ved utløp av driftsperioden, jf. energilovsforskriftens § 3-4 d.

18. Tilleggsvilkår fastsatt av Olje- og energidepartementet

I første driftsår skal tiltakshaver i nødvendig utstrekning bidra til å kartlegge vindkraftverkets påvirkning på værradaren på Sluskfjellet. Kartleggingen skal skje i samråd med Meteorologisk Institutt.

Etter første driftsår skal turbinene ved oppbygging av polare lavtrykk i radarens synsfelt, som skaper uønskede effekter fra turbinene mot radaren, etter krav fra MI stenges ned. Nedstengning kan bare kreves i den grad det er nødvendig for en forsvarlig drift av værradaren, og i alle tilfeller ikke utover et tidsrom tilsvarende 5 prosent av mulig produksjon forutsatt en årlig brukstid på 3000 timer.

Tvist om forståelsen av disse vilkårene avgjøres av konsesjonsmyndighetene.



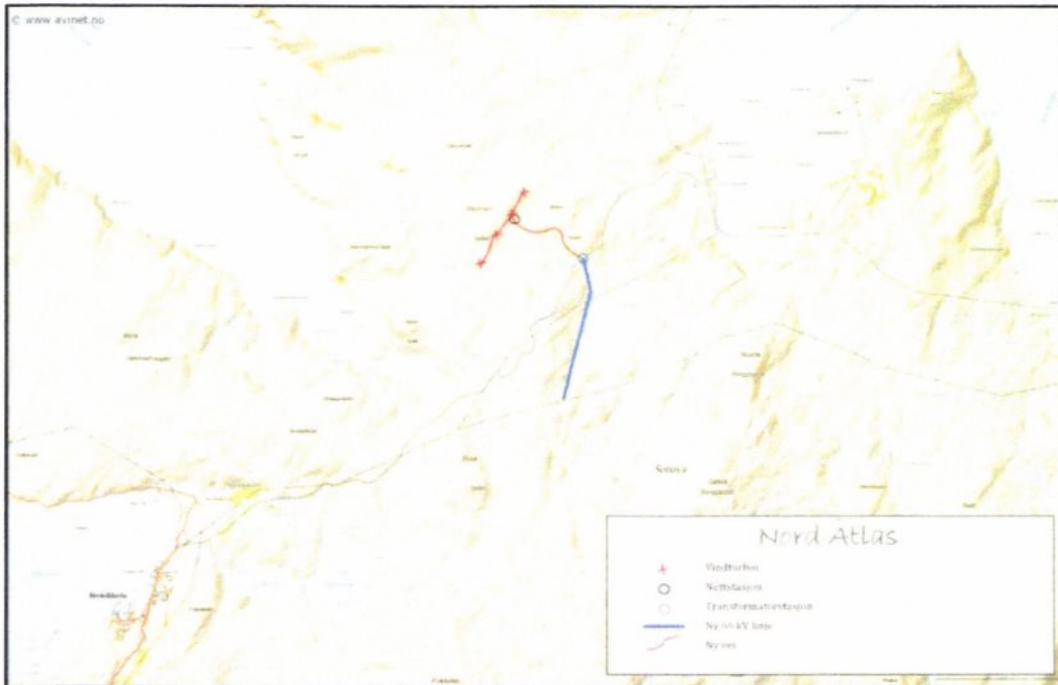
Rune Flatby
avdelingsdirektør



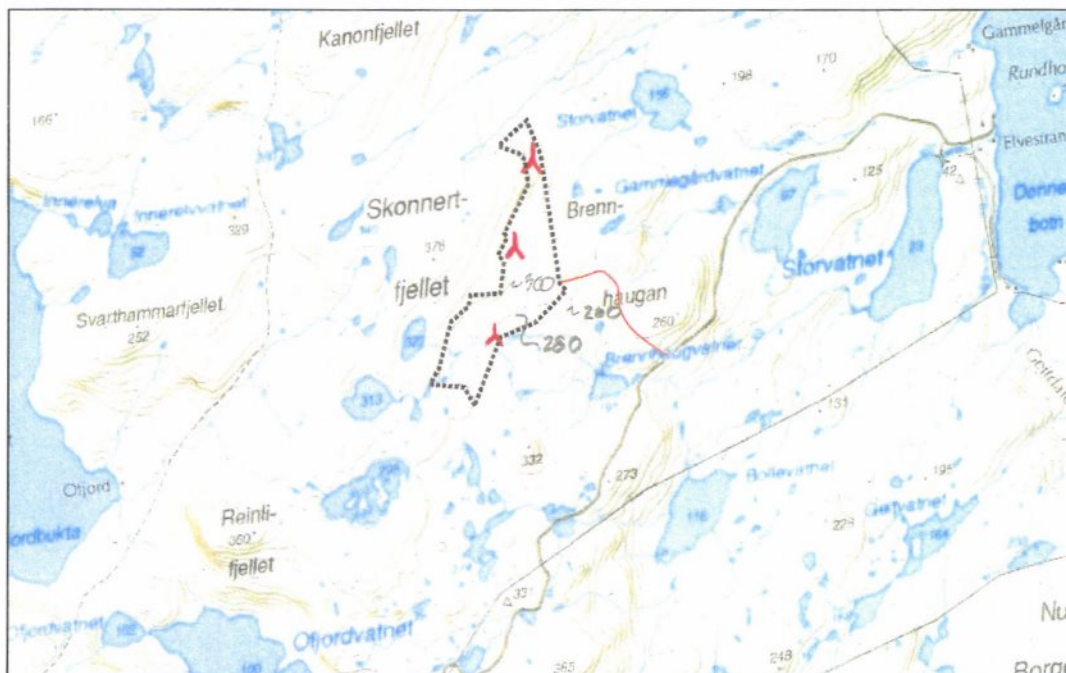
Arne Olsen
seksjonssjef

Klageadgang

Denne avgjørelsen er endelig fattet etter Olje- og energidepartementets klageavgjørelse. Departementets avgjørelse kan ikke påklages, jf. forvaltningsloven § 28 tredje ledd første punktum.



Dønnesfjord vindkraftverk - kart over planområde og turbinplassering



Dønnesfjord vindkraftverk – adkomstvei og nettilknytning.