



Norges
vassdrags- og
energidirektorat

Anleggskonsesjon

Meddelt:

Norsk Vind Skorveheia AS

Organisasjonsnummer: 994 583 069

Dato: 15.06.2020

Varighet: 31.12.2045

Ref.: 200802252-88

Kommune: Flekkefjord

Fylke: Agder

I medhold av lov av 29. juni 1990 nr. 50 om produksjon, omforming, overføring, omsetning, fordeling og bruk av energi m.m. (energiloven) § 3-1, jf. forskrift av 7. desember 1990 nr. 959 om produksjon, omforming, overføring, omsetning, fordeling og bruk av energi m.m. (energilovforskriften) § 3-1 og delegering av myndighet fra Olje- og energidepartementet (OED) i brev av 15.5.2020, gir Norges vassdrags- og energidirektorat (NVE) under henvisning til konsesjonssøknad av 18.4.2008, NVEs vedtak av 20.12.2013 med notatet *Bakgrunn for vedtak* av samme dato, OEDs klageavgjørelse av 30.4.2015, søknader om konsesjonsendringer av 18.11.2019 og 30.4.2020 og notatet *Bakgrunn for vedtak* av i dag anleggskonsesjon til Norsk Vind Skorveheia AS.

Anleggskonsesjonen gir rett til å bygge og drive Skorveheia vindkraftverk i Flekkefjord kommune, Agder fylke, med følgende anlegg:

- Skorveheia vindkraftverk skal etableres med en samlet installert effekt på inntil 45 MW.
- En 22/66 kV transformatorstasjon sentralt i planområdet med koblingsanlegg og bryterfelt.
- En 66 kV kraftledning fra transformatorstasjonen i planområdet til eksisterende 66 kV kraftledning mellom Søyland og Åna-Sira.
- Et 66 kV koblingsanlegg med tre bryterfelt vest for Midtfjellse.
- Nødvendig høyspennings apparatanlegg.

Anlegget skal i det vesentligste bygges innenfor det planområdet som fremgår på kartet i vedlegg til denne konsesjonen.

Anleggskonsesjon meddelt Norsk Vind Skorveheia AS 9.3.2016, ref. NVE 200802252-56, bortfaller herved.

Vilkår

De til enhver tid gjeldende vilkår fastsatt i eller i medhold av energiloven gjelder for konsesjonæren.

I tillegg fastsettes med hjemmel i energiloven § 3-5 annet ledd følgende spesielle vilkår:

1. Varighet

Konsesjonen gjelder inntil 25 år fra det tidspunktet anlegget settes i drift, dog ikke utover 31.12.2045. Anlegget må være satt i drift innen 31.12.2021.

2. Fornyelse

Konsesjonæren skal søke om fornyelse av konsesjonen senest seks måneder før konsesjonen utløper. Dersom konsesjonæren ikke ønsker fornyet konsesjon, skal det innen samme frist gis melding om dette.

Konsesjonæren kan søke om forlengelse av fristen for ferdigstillelse, bygging og idriftsettelse. Slik søknad skal sendes senest seks måneder før utløpet av fristen.

Konsesjonen bortfaller dersom fristen for ferdigstillelse, bygging og idriftsettelse ikke overholdes.

3. Tilbakekall av konsesjon

Konsesjonen kan trekkes tilbake dersom konsesjonæren tas under konkursbehandling, innleder gjeldsforhandling, eller på annen måte blir ute av stand til å oppfylle sine plikter etter konsesjonen.

4. Krav om ledig nettkapasitet

Ledig nettkapasitet skal dokumenteres før utbygging av vindkraftverket igangsettes. Denne dokumentasjonen skal godkjennes av NVE.

5. Bruk av atkomstvei og internveier

Konsesjonær skal stenge atkomstvei og internveier for allmenn motorisert ferdsel. Konsesjonær skal avklare bruk av veiene ut over eget behov med kommunen og representanter for grunneiere/rettighetshavere. Dersom det ikke oppnås enighet om bruk av veiene, skal konsesjonær legge fram saken til avgjørelse hos NVE.

6. Spesifikasjoner for elektriske anlegg

Konsesjonær skal legge frem detaljerte spesifikasjoner for de elektriske anleggene, herunder vindkraftverkets ytelse, transformatorstasjonens ytelse og jordkablene og kraftledningens tverrsnitt/mastetype, for NVE før vindkraftverket settes i drift.

7. Detaljplan

Konsesjonær skal legge frem en detaljplan som viser tiltakets endelige utforming. Dersom endringer av tiltaket medfører vesentlig endrede virkninger sammenlignet med det som ligger til grunn for gjeldende konsesjon, skal dette vurderes i detaljplanen. Dersom det blir nødvendig med endringer av adkomst- eller internveier skal dette fremgå av detaljplanen.

Planen skal inneholde et kart som viser planområdets utstrekning og plassering av turbiner, veier og oppstillingsplasser med mer. Konsesjonær skal oversende Shape/SOSI-filer for endelig utforming av tiltaket til NVE.

Detaljplanen skal godkjennes av NVE og legges til grunn for miljø-, transport- og anleggsplan, jf. vilkår 8 under. Detaljplanen kan, dersom det vurderes som hensiktsmessig, inngå som en del av miljø-, transport- og anleggsplanen.

8. Miljø-, transport- og anleggsplan

Anlegget skal bygges, drives, vedlikeholdes og nedlegges i henhold til en miljø-, transport- og anleggsplan som skal utarbeides av konsesjonær og godkjennes av NVE før anleggsstart. Planen skal utarbeides i samsvar med NVEs veileder om utarbeidelse av miljø-, transport- og anleggsplan for anlegg med konsesjon etter energiloven. Norsk Vind Skorveheia AS skal utarbeide planen i kontakt med Flekkefjord kommune og representanter for berørte grunneiere/rettighetshavere.

Planen skal inneholde en beskrivelse av hvordan landskaps- og miljøforhold skal ivaretas i anleggs- og driftsperioden, herunder hensynet til rødlistede plante- og fuglearter og automatisk fredete kulturminner. Status for hubro i plan- og influensområdet skal beskrives i planen, og det skal videre beskrives hvordan hensynet til hubro kan ivaretas. Konsesjonær skal gjennomføre undersøkelsesplikten etter kulturminneloven § 9 før miljø-, transport- og anleggsplanen blir godkjent.

Konsesjonær har ansvaret for at planen følges, og den skal legges til grunn for utforming av kontrakter med hoved- og underentreprenører.

Konsesjonær må utarbeide en prosjektilpasset kontrollplan som beskriver rutiner for håndtering av avvik.

Anlegget skal til enhver tid holdes i tilfredsstillende driftsmessig stand i henhold til miljø-, transport- og anleggsplanen og eventuelt andre vilkår/planer.

Norsk Vind Skorveheia AS skal foreta en forsvarlig opprydding og istandsetting av anleggsområdene. Arbeidene skal være ferdig senest to år etter at anlegget eller deler av anlegget er satt i drift.

Tilsyn med bygging, drift, vedlikehold og nedleggelse av anlegget er tillagt NVE. Utgifter forbundet med NVEs godkjenning av planen og utgifter til tilsyn med overholdelse av planen dekkes av konsesjonæren.

9. Støy og skyggekast

Støynivået ved bygninger med støyfølsom bruk skal ikke overstige den anbefalte grenseverdien på Lden 45 dBA. Dersom det vurderes som nødvendig for vindkraftverkets realiserbarhet at støynivået overstiger Lden 45 dBA ved bygninger med støyfølsom bruk, skal detaljplanen omfatte aktuelle tiltak for å avbøte virkninger ved disse bygningene.

Omfanget av faktisk skyggekast ved skyggekastfølsom bebyggelse skal ikke overstige åtte timer per år.

Konsesjonær skal legge frem oppdaterte skyggekastberegninger i en detaljplan for tiltaket. Det skal redegjøres for antall boliger og fritidsboliger med skyggekastomfang over NVEs anbefalte grenseverdier og for eventuelle avbøtende tiltak.

10. Telenett

Konsesjonær skal avklare med Telenor om det må iverksettes tiltak knyttet til telenett og radiolinjesamband. Nødvendige tiltak skal dokumenteres og forelegges NVE innen anleggsstart. NVE kan kreve tredjeparts verifikasjon av hva som er nødvendige tiltak.

11. Ising og iskast

Konsesjonær skal vurdere omfanget av ising og risikoen for iskast i anlegget. En slik vurdering skal oversendes NVE før anlegget settes i drift. Konsesjonær skal utarbeide forslag til rutiner for varsling av iskast i perioder med fare for dette. NVE skal godkjenne foreslått opplegg for varsling før idriftsettelse av vindkraftverket.

NVE kan stille ytterligere krav til tiltak dersom omfanget av ising og risikoen for iskast viser seg å begrense friluftslivsutøvelsen i planområdet.

12. Fargevalg, design og reklame

Vindturbinene (tårn, maskinhus og vinger) skal være hvite eller lysegrå. Tårnet og maskinhuset skal ha matt overflate. Det skal ikke være firmamerker (skrift, logo, fargemerking osv.) eller annen reklame på tårn, maskinhus eller vinger.

13. Vindmålinger og produksjonsregistreringer

Konsesjonær skal foreta produksjonsregistreringer og vindmålinger ved anlegget. Årsrapport med oppgave over produksjonsregistreringer, vindmålinger og spesielle hendelser ved anlegget skal sendes NVE til orientering senest innen 15. februar i det etterfølgende år. Ovennevnte skal gjøres etter nærmere bestemmelser fra NVE. NVE kan etter behov kreve nødvendig tilgang til vind- og produksjonsdata fra anlegget i hele konsesjonsperioden.

14. Last og dimensjoneringskriterier

Konsesjonær skal dimensjonere anlegget for å kunne operere sikkert på den aktuelle lokaliteten. Vindmålinger som skal danne grunnlaget for beregning av dimensjonerende laster skal dokumenteres av konsesjonær. I dokumentasjonen skal det redegjøres for målemetodikk-og dimensjonerende vindhastighet.

Konsesjonær skal vurdere planområdets lynintensitet og redegjøre for hvordan vindkraftverket er beskyttet mot lynskader.

Konsesjonær skal utføre beregning av dimensjonerende laster og lastvirkning. Dimensjonering av tårn, rotor og fundament skal utføres i henhold til gjeldende relevante standarder, normer og forskrifter (norske eller internasjonale). NVE kan kreve at konsesjonær fremlegger dokumentasjon av beregningene.

Konsesjonær skal utarbeide et inspeksjonsprogram for anlegget. Inspeksjonsprogrammets formål skal være å avdekke eventuelle feil, mangler eller svakheter som kan påvirke anleggets sikkerhet over tid. NVE kan kreve tilleggsopplysninger av teknisk/økonomisk art. Inspeksjonsprogrammet skal forelegges NVE før anlegget settes i drift.

15. Luftfart

Konsesjonær skal merke vindturbinene i samsvar med de til enhver tid gjeldende forskrifter om merking av luftfartshinder.

Konsesjonær skal, i henhold til forskrift om rapportering og registrering av luftfartshinder, melde vindturbinene til Statens kartverk.

Det skal installeres system som sikrer at hinderlysene i vindkraftverket kun slås på når luftfartøy er i nærheten. Dersom det på nåværende tidspunkt ikke er teknisk gjennomførbart å installere et system som kan godkjennes av Luftfartstilsynet, skal Norsk Vind etter dialog med Luftfartstilsynet oversende en dokumentert begrunnelse for dette til NVE før anleggsstart. Et slikt system skal likevel installeres så snart det blir mulig å få det godkjent av Luftfartstilsynet.

16. Byggetekniske krav

Utbygger skal påse at transformatorbygget etableres i samsvar med kravene i forskrift om tekniske byggverk (FOR 2010-03-24 nr. 489) så langt disse kravene passer for bygget.

17. Nedleggelse av anlegget

Ved nedleggelse skal konsesjonæren fjerne anlegget og tilbakeføre området til sin naturlige tilstand så langt dette er mulig, jf. energilovforskriften § 3-4 d.

Konsesjonær skal innen utgangen av det 12. driftsåret for anlegget oversende NVE et konkret forslag til garantistillelse som sikrer kostnadsdekning for fjerning av anlegget og tilbakeføring av området, jf. energilovforskriften § 3-4 d.

18. Forundersøkelse hubro

Før bygging av anlegget starter opp skal det undersøkes av fagperson om hubro hekker i planområdet. Dersom hekking påvises skal dette meldes NVE, som fastsetter hvordan dette skal hensyntas i anleggsarbeidene.

19. TV-signaler

Konsesjonær skal utarbeide et oppdatert forslag til plan for avbøtende tiltak knyttet til TV-signaler etter dialog med Norges Televisjon. Tiltaksplanen skal godkjennes av NVE, og skal sendes til NVE innen 1.9.2020.

20. Etterundersøkelser av rovfugltrekk

Det skal gjennomføres undersøkelser av mulige virkninger for rovfugltrekket i området. Undersøkelsene skal samordnes med etterundersøkelsene ved andre vindkraftverk i regionen. NVE skal godkjenne undersøkelsesprogrammet.

21. Flaggermus

Omfanget av flaggermus i vindkraftverket skal undersøkes med bruk av flaggermuslyddopptaker etter at vindkraftverket er satt i drift. NVE skal godkjenne undersøkelsesprogrammet. Konsesjonær skal sende et forslag til undersøkelsesprogram til NVE innen 28.2.2021.

22. Overtredelse av konsesjonen eller konsesjonsvilkår

Ved overtredelse av konsesjonen eller vilkår i denne konsesjonen kan NVE bruke de til enhver tid gjeldende reaksjonsmidler etter energilovgivningen eller bestemmelser gitt i medhold av denne lovgivningen.

NVE kan også i slike tilfeller på ethvert tidspunkt pålegge stans i bygging.

Klageadgang

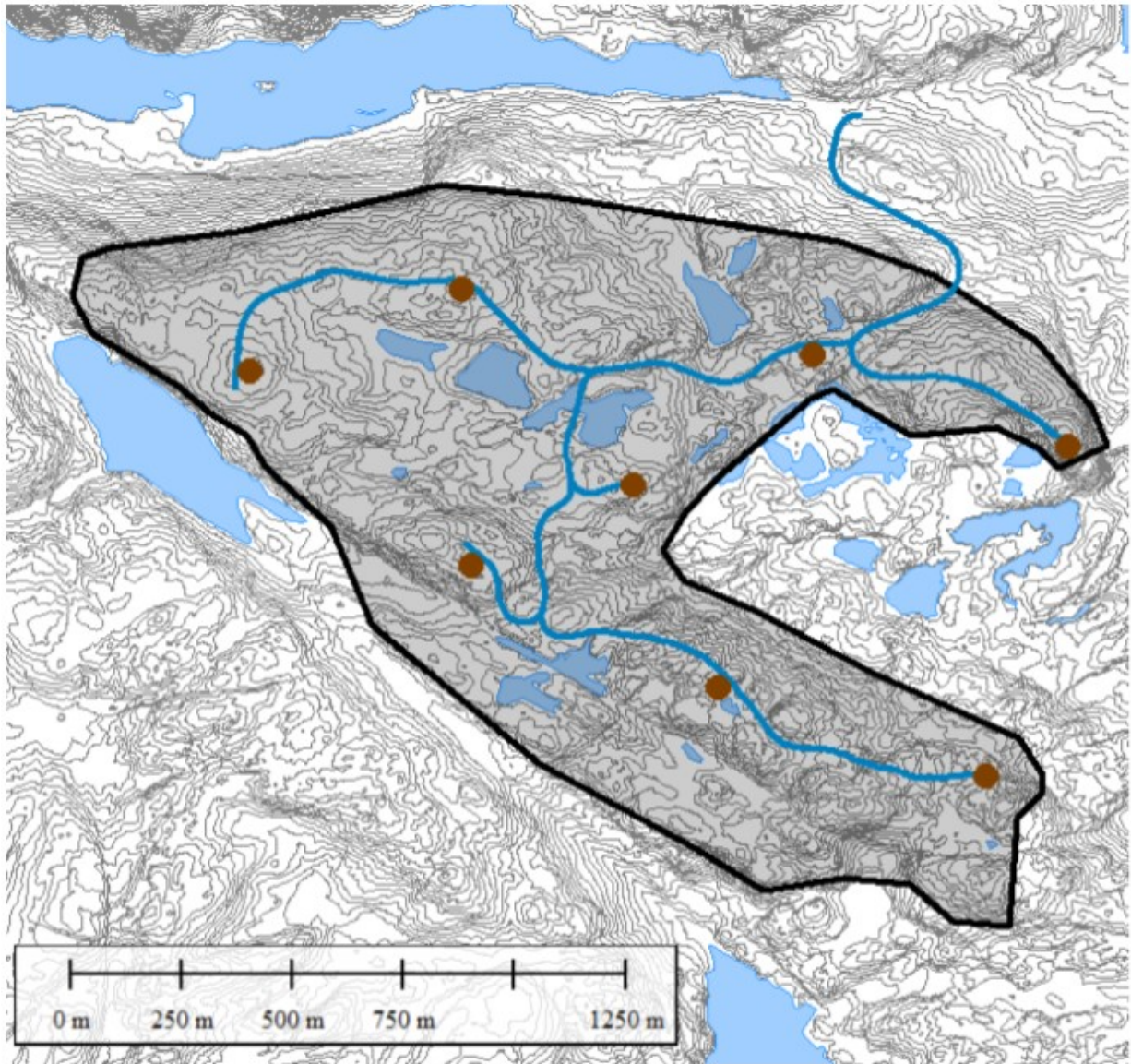
Denne avgjørelsen kan påklages til Olje- og energidepartementet av parter i saken og andre med rettslig klageinteresse innen 5 uker fra det tidspunkt denne underretning er kommet frem, jf. forvaltningsloven kapittel VI. En eventuell klage skal begrunnes skriftlig, stiles til Olje- og energidepartementet og sendes til NVE. Vi foretrekker elektronisk oversendelse til vår sentrale e-postadresse nve@nve.no.

Rune Flatby
direktør

Arne Olsen
seksjonssjef

Dokumentet sendes uten underskrift. Det er godkjent i henhold til interne rutiner.

Planområdet for Skorveheia vindkraftverk



Nettilknytning og adkomstvei

