

SAKSUTSKRIFT

Saksgang	Møtedato	Saknr
1 Fylkesrådet i Nord-Trøndelag	06.09.2016	147/16

Flere søkere - Søknad om tillatelse til å bygge ti småkraftverk og nettanlegg i Namsskogan og Grong kommuner i Nord-Trøndelag - høring

Fylkesrådet i Nord-Trøndelag har behandlet saken i møte 06.09.2016 sak 147/16

Protokoll:

Innstillingen ble enstemmig vedtatt.

Flere søkere - Søknad om tillatelse til å bygge ti småkraftverk og nettanlegg i Namsskogan og Grong kommuner i Nord-Trøndelag - høring

Arkivsak-dok. 16/06845-2
Saksbehandler Ola Kolseth Dahlen

Saksgang
Fylkesrådet i Nord-Trøndelag

Møtedato
06.09.2016

Saksnr
147/16

Fylkesrådets innstilling til vedtak:

1. Fylkesrådet er positiv til bygging av småkraftverk og nettanlegg i Namsskogan og Grong kommuner.
Dersom Norges vassdrags- og energidirektorat (NVE) innvilger konsesjon forutsettes det at:
 - a. utbygger må samarbeide med reindriftsnæringen for å redusere eventuelle negative konsekvenser for reindrift i området.
 - b. tiltakene ikke berører påviste kulturminner, dette gjelder for Øvre Skorovasselva kraftverk og Flåttådalselva kraftverk. Det kan likevel fortsatt ligge ukjente automatisk freda kulturminner under nåværende markoverflate i eller inn mot tiltaksområdene. Vi vil derfor minne om at dersom man i løpet av det videre arbeidet med tiltakene oppdager hittil ikke kjente kulturminner, krever vi at arbeidet stanses og fylkeskommunen kontaktes, jf. kml § 8 annet ledd. Dette pålegget må videreformidles til de som skal foreta arbeidet.
 - c. hensynet til innlandsfisk blir ivaretatt av konsesjonsvilkårene.
 - d. friluftslivsinteressene blir ivaretatt som en del av NVEs saksbehandling.
 - e. konsesjonsvilkårene er i tråd med forvaltningsprinsippene i vannforskriften.
 - f. alternativ B velges for Litlflåttådalselva kraftverk for å redusere negativ påvirkning på namsblank i elva. Det bør settes en minstevannføring som sikrer namsblanken sine behov i elva.
 - g. alternativ B velges for Flåttådalselva kraftverk for å redusere negativ påvirkning på namsblank i elva. Det bør settes en minstevannføring som sikrer namsblanken sine behov i elva.
 - h. tilstrekkelige avbøtende tiltak pålegges for å ivareta den rødlista lavarten fossefiltlav i tiltaksområdet til Sandåa kraftverk.

Fylkesrådets vurdering

Det vises til brev fra NVE datert 29.04.2016 angående høring av søknad om tillatelse til å bygge ni småkraftverk og nettanlegg i Namsskogan og Grong kommuner.

Siden 2010 har NVE innvilget konsesjon og godkjent konsesjonsfrie anlegg tilsvarende 173 GWh. De omsøkte småkraftverkene vil tilføre mellom 120 GWh og 130 GWh i ny fornybar energi. Dette vil være et vesentlig bidrag på å nå målet satt i «Strategi for små vannkraftverk i Nord-Trøndelag» på 800 GWh innen 2030. Målet på 800 GWh er avhengig av at tiltakshavere har vilje og evne til å løfte fram småkraftprosjekter.

Småkraftprosjektene som det søkes om ligger i et distrikt med befolkningsnedgang over lengre tid. Følgelig ser fylkesrådet positivt på kraftverksutbygging som grunnlag for lokal nærings- og samfunnsutvikling. Viljen til å stimulere til økt produksjon av ny fornybar energi er også trukket fram i fylkesrådets politiske plattform for Nord-Trøndelag.

De fleste kraftutbygginger vil ha noe negative konsekvenser for allmenne interesser, spesielt i de mest konfliktfylte tiltakene. Det følger en rekke forutsetninger for at fylkesrådet skal se positivt på disse tiltakene. Dette gjelder hensynet til reindrift, namsblank, rødlista lavart og kulturminner. I tillegg forutsetter fylkesrådet at hensynet til innlandsfisk og friluftsliv samt forvaltningsprinsippene i vannforskriften blir ivaretatt i NVEs saksbehandling.

Erfaringsmessig tar det lang tid fra en konsesjon blir søkt, til avgjørelsen om å bygge ut blir tatt og anlegget er i drift. Med dagens lave kraftpriser og stor usikkerhet rundt framtidige kraftpriser, ser fylkesrådet viktigheten av forutsigbarhet når det gjelder nettilknytning innen fristen for elsertifikatorordningen. Dette grunnet at elsertifikater kan være avgjørende for å få god økonomi i prosjektene.

Samlet sett ser er fylkesrådet positiv til bygging av småkraftverk og nettanlegg i Namsskogan og Grong kommuner med de forutsetningene som ligger i vedtaket.

Steinkjer, 30. august 2016

Tomas Iver Hallem
fylkesråd for samferdsel og miljø
(sign)

Saksutredning for fylkesrådet

Sammendrag

Kraftverksprosjektene og nettlinjen det søkes om befinner seg i en region som har opplevd sterk befolkningsnedgang over lengre tid. Dersom prosjektene blir realisert vil de i sum gi vesentlig skatteinntekter til kommunen over tid, kunne bidra til økt sysselsetting og lokal bosetting og verdiskapning.

De aller fleste kraftverksprosjekt vil føre til en eller flere negative konsekvenser for allmenne interesser. Dersom det skal innvilges konsesjon må det stilles krav til avbøtende tiltak, spesielt for de mest konfliktfylte tiltakene.

Referanse for saken

Politisk plattform for Nord-Trøndelag 2016-2017

Strategi for små vannkraftverk i Nord-Trøndelag

Vedlegg

Dokument 16/06845-1, Høring av småkraftpakke Namdalen innsendt 29.04.2016

[Oversiktskart småkraftpakke Namdalen](#)

[Konsesjonssøknad Nedre Skorovasselva kraftverk](#)

[Konsesjonssøknad Øver Skorovasselva kraftverk](#)

[Konsesjonssøknad Grøndalstjønn kraftverk](#)

[Konsesjonssøknad Grøndalselva kraftverk](#)

[Konsesjonssøknad Litflåttådalselva kraftverk](#)

[Konsesjonssøknad Flåttådalselva kraftverk](#)

[Konsesjonssøknad Bjørelva kraftverk](#)

[Konsesjonssøknad Steinåa kraftverk](#)

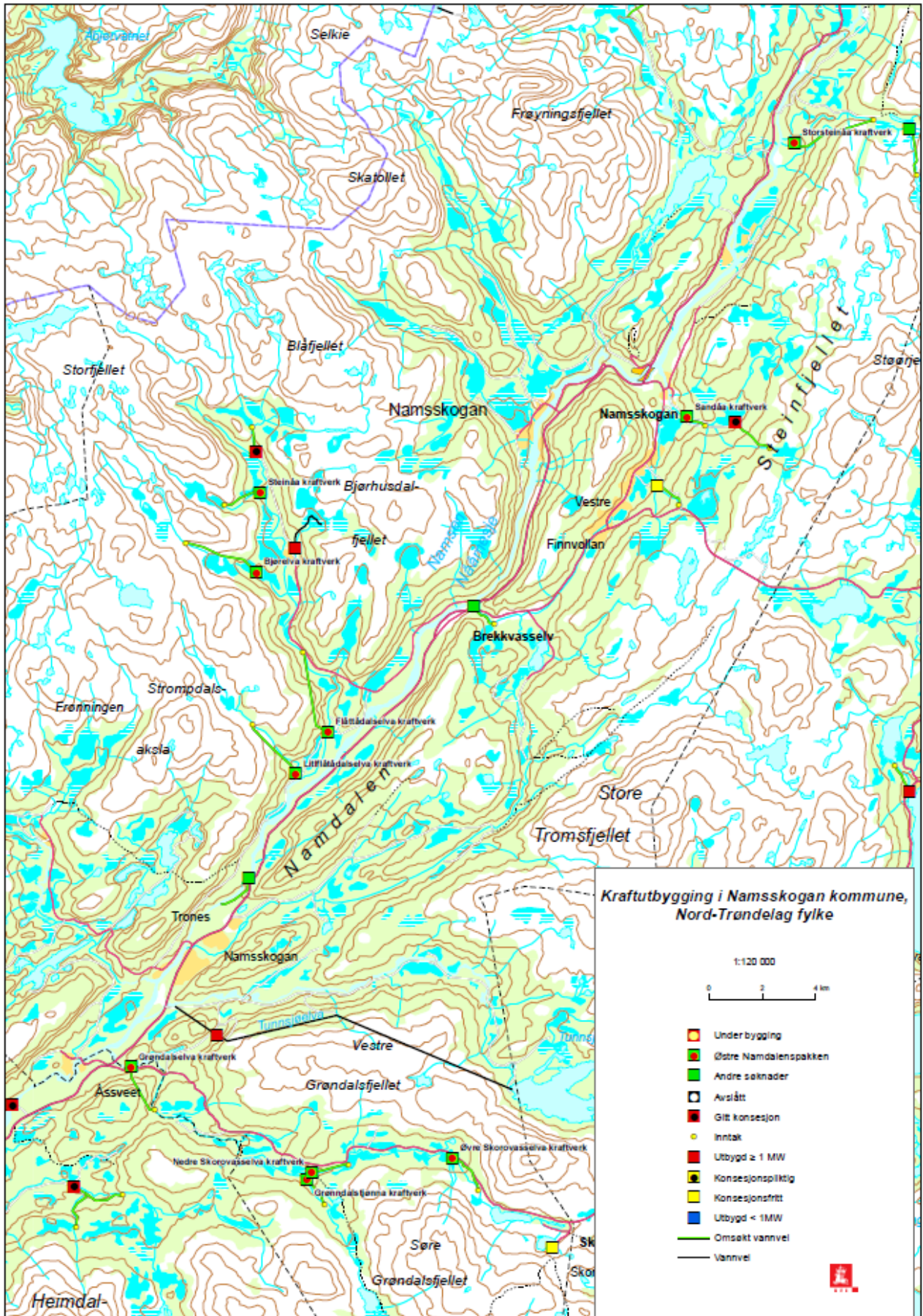
[Konsesjonssøknad Sandåa kraftverk](#)

[Reindriftsrapport Østre Namdalen](#)

Saksframstilling

Bakgrunn

NVE har mottatt ti søknader om tillatelse til å bygge småkraftverk i Namsskogan og Grong kommuner. I løpet av høringsperioden er søknaden for Storsteinåa kraftverk trukket av tiltakshaver. NVE har òg mottatt konsesjonssøknad og søknad om ekspropriasjon fra NTE Nett AS for bygging av en 15,7 km lang 132 kV kraftledning, 800 meter 132 kV jordkabel, samt nye 132/22 kV Brekkvasselv transformatorstasjon på Kjellmyrlovet i Namsskogan kommune i Nord-Trøndelag. Bakgrunnen for søknaden er behovet for økt overføringskapasitet for å tilrettelegge for ny småkraft i Namsskogan kommune.



Figur 1: Oversiktskart over småkraftpakke Namdalen. Omsøkte kraftverk er markert med grønn firkant med rød prikk. Storsteinåa kraftverk er trukket av tiltakshaver. Trykk på link i vedlegg for større kart med bedre oppløsning.

Problemstillinger

Småkraftverk

De fleste kraftverksøknader vil ha en eller flere negative konsekvenser for en eller flere allmenne interesser. Nedenfor følger en kort oppsummering over kraftverksøknadene med fokus på de positive og mest negative sidene ved hvert prosjekt, som det fremgår av søknadene.

Øvre Skorovasselva kraftverk - Namdal Kraft AS

Øvre Skorovasselva kraftverk vil utnytte et fall på 71 m fra inntaket på 429 moh. til kraftstasjonen på 358 moh. Kraftverket vil ha en installert effekt på 1,8 MW og gi en årlig produksjon på 5,3 GWh. Utbyggingen vil føre til redusert vannføring på en omtrent 1670 m lang elvestrekning av Skorovasselva.

De positive følgene av tiltaket beskrives som samfunnsmessige fordeler gjennom inntekter til eierne, grunneierne, fallrettighetshavere, kommune og staten. I tillegg vil byggingen bidra til den lokale og nasjonale kraftoppdekningen. Tiltaket vil bidra til videreutvikling av lokalsamfunnet. Generelt vil tiltaket styrke næringsgrunnlaget for fallrettighetshaverne, samt bidra til å sikre bosettingen i regionen.

Størst negativ konsekvens forventes det for store sammenhengende naturområder. Elva har dårlig-moderat tilstand for fisk pga. tidligere gruvedrift i Skorovas. Tiltakshaver foreslår at minstevannføringsslippet økes til for eksempel 5-persentilen (de 5% av dagene i året med minst vannføring og et vanlig krav for minstevannføring) for sommer og vinter dersom elvas økologiske tilstand en gang i framtiden bedres til et nivå der det er potensial for en normalt god ferskvannsfauna. Dette bør legges inn med hjemmel i konsesjonsvilkårene betinget et positivt vedtak fra NVE.

Nedre Skorovasselva kraftverk - Namdal Kraft AS

Nedre Skorovasselva kraftverk vil utnytte et fall på 38 m fra inntaket på 318 moh. til kraftstasjonen på 280 moh. Kraftverket vil ha en installert effekt på 2,14 MW og gi en årlig produksjon på 6,2 GWh. Utbyggingen vil føre til redusert vannføring på en omtrent 1470 m lang elvestrekning av Skorovasselva.

De positive følgene av tiltaket beskrives som samfunnsmessige fordeler gjennom inntekter til eierne, grunneierne, fallrettighetshavere, kommune og staten. I tillegg vil byggingen bidra til den lokale og nasjonale kraftoppdekningen. Tiltaket vil bidra til videreutvikling av lokalsamfunnet. Generelt vil tiltaket styrke næringsgrunnlaget for fallrettighetshaverne, samt bidra til å sikre bosettingen i regionen.

Størst negativ konsekvens forventes det for store sammenhengende naturområder. Elva har dårlig-moderat tilstand for fisk pga. tidligere gruvedrift i Skorovas. Tiltakshaver foreslår at minstevannføringsslippet økes til for eksempel 5-persentilen for sommer og vinter dersom elvas økologiske tilstand en gang i framtiden bedres til et nivå der det er potensial for en normalt god ferskvannsfauna. Dette bør legges inn med hjemmel i konsesjonsvilkårene betinget et positivt vedtak fra NVE.

Grøndalstjønn kraftverk - Namdal Kraft AS

Grøndalstjønn kraftverk vil utnytte et fall på 71 m fra inntaket på 347 moh. til kraftstasjonen på 276 moh. Kraftverket vil ha en installert effekt på 3,8 MW og gi en årlig produksjon på 11,2 GWh. Utbyggingen vil føre til redusert vannføring på en omtrent 1300 m lang elvestrekning av Grøndalselva.

De positive følgene av tiltaket beskrives som samfunnsmessige fordeler gjennom inntekter til eierne, grunneierne, fallrettighetshavere, kommune og staten. I tillegg vil byggingen bidra til den lokale og nasjonale kraftoppdekningen. Tiltaket vil bidra til videreutvikling av lokalsamfunnet. Generelt vil tiltaket styrke næringsgrunnlaget for fallrettighetshaverne, samt bidra til å sikre bosettingen i regionen.

Størst negativ konsekvens forventes det for landskap og store sammenhengende naturområder, brukerinteresser og reindrift.

Grøndalselva kraftverk - Namdal Kraft AS

Grøndalselva kraftverk vil utnytte et fall på 95 m fra inntaket på 211 moh. til kraftstasjonen på 116 moh. Kraftverket vil ha en installert effekt på 9,0 MW og gi en årlig produksjon på 32,1 GWh. Utbyggingen vil føre til redusert vannføring på en omtrent 3,3 km lang elvestrekning av Grøndalselva.

De positive følgene av tiltaket beskrives som samfunnsmessige fordeler gjennom inntekter til eierne, grunneierne, fallrettighetshavere, kommune og staten. I tillegg vil byggingen bidra til den lokale og nasjonale kraftoppdekningen. Tiltaket vil bidra til videreutvikling av lokalsamfunnet. Generelt vil tiltaket styrke næringsgrunnlaget for fallrettighetshaverne, samt bidra til å sikre bosettingen i regionen.

Størst negativ konsekvens forventes det for akvatisk miljø i form av redusert vannføring som vil påvirke fisk og annen ferskvannsfåuna i elva negativt ved at leveområdene reduseres i areal.

Litflåttådalselva kraftverk - Ulvig Kiær AS

Litflåttådalselva kraftverk vil utnytte et fall på 240 (228) m fra inntaket på 400 moh. til kraftstasjonen på 158 (170) moh. Alternativ B står i parentes. Kraftverket vil ha en installert effekt på 4,95 MW, med en estimert årsproduksjon på 15,0 (14,3) GWh. Utbygginga vil føre til redusert vannføring på en 3050 (2600) m lang elvestrekning i Litflåttådalselva.

Tiltaket beskrives som avgjørende for opprettholdelse av den lokale bosettingen og en videreutvikling av de lokale næringer. Kraftverksplanene i Flåttådalen gir mulighet for 1-2 nye arbeidsplasser på permanent basis. Veibygingen vil gi økt tilgang for reindriftsnæringen. Søker estimerer at eiendomsskatt vil alene årlig innbringe Namsskogan kommune henholdsvis kr 399 000 ved alternativ A eller kr 391 000 ved alternativ B.

Størst negativ konsekvens forventes for akvatisk miljø. Under overvåkningsfisket i 2009 ble det fanget 3 namsblank opp til kote 165, dette vurderes til å være lav tetthet. Det ble ikke fanget kjønnsmoden fisk og det antas at namsblank bruker elva til næringssøk. Hvis namsblank vandrer opp i elva opp til kote 165, blir den påvirkede laksestrekningen på 0,2 km for alternativ A og 0 km for alternativ B. Det står imidlertid

ikke noe i søknaden om et vandringshinder ved kote 165. Hvis dette er tilfellet er det mulighet for at namsblank kan vandre ytterligere opp i elva. Hvis dette tiltaket skal få konsesjon bør alternativ B velges for å redusere negativ påvirkningen på namsblank i elva. Det bør også settes en minstevannføring som sikrer namsblanken sine behov i elva.

Flåttådalselva kraftverk - Ulvig Kiær AS

Flåttådalselva kraftverk vil utnytte et fall på 64 (52) m fra inntaket på 224 moh. til kraftstasjonen på 160 (172) moh. Alternativ B står i parentes. Kraftverket vil ha en installert effekt på 7,6 (8,8) MW, med en estimert årsproduksjon på 29,9 (24,2) GWh. Utbygginga vil føre til redusert vannføring på en 4200 (2700) m lang elvestrekning i Flåttådalselva.

Tiltaket beskrives som avgjørende for opprettholdelse av den lokale bosettingen og en videreutvikling av de lokale næringer. Kraftverksplanene i Flåttådalen gir mulighet for 1-2 nye arbeidsplasser på permanent basis. Veibyggingen vil gi økt tilgang for reindriftsnæringen. Søker estimerer at eiendomsskatt vil alene årlig innbringe Namsskogan kommune henholdsvis kr 833 000 ved alternativ A eller kr 644 000 ved alternativ B.

Størst negativ konsekvens forventes for akvatisk miljø. Det er registrert namsblank opp til ca. kote 210, følgelig blir den påvirkede laksestrekningen på 3,9 km for alternativ A og 2,4 km for alternativ B. Det står imidlertid ikke noe i søknaden om et vandringshinder ved kote 210. Hvis dette er tilfellet er det mulighet for at namsblank kan vandre ytterligere opp i elva. Dersom dette tiltaket får innvilget konsesjon bør alternativ B velges for å redusere negativ påvirkningen på namsblank i elva. Det bør også settes en minstevannføring som sikrer namsblanken sine behov i elva.

Bjørelva kraftverk - Ulvig Kiær AS og Mona og Kjell Asgeir Trones

Bjørelva kraftverk vil utnytte et fall på 252 m fra inntaket på 492 moh. til kraftstasjonen på 240 moh. Kraftverket vil ha en installert effekt på 5 MW, med en estimert årsproduksjon på 15 GWh. Utbygginga vil føre til redusert vannføring på en 3500 m lang elvestrekning i Bjørelva.

Tiltaket beskrives som avgjørende for opprettholdelse av den lokale bosettingen og en videreutvikling av de lokale næringer. Kraftverksplanene i Flåttådalen gir mulighet for 1-2 nye arbeidsplasser på permanent basis. Veibyggingen vil gi økt tilgang for reindriftsnæringen. Søker estimerer at eiendomsskatt vil alene årlig innbringe Namsskogan kommune henholdsvis kr 427 000.

Tiltaket framstår som lite konfliktylt. Forholdet til vanntemp., is og lokalt klima, terrestrisk miljø, akvatisk miljø og reindrift vurderes i søknaden til liten negativ konsekvens.

Steinåa kraftverk - Mona og Kjell Asgeir Trones

Steinåa kraftverk vil utnytte et fall på 138 m fra inntaket på 381 moh. til kraftstasjonen på 243 moh. Kraftverket vil ha en installert effekt på 2,5 MW og gi en årlig produksjon på 7,7 GWh. Utbyggingen vil føre til redusert vannføring på en omtrent 1700 m lang elvestrekning av Steinåa.

Kraftverksplanene i Flåttådalen gir mulighet for 1-2 nye arbeidsplasser på permanent basis. Tiltaket beskrives som avgjørende for opprettholdelse av de lokale boplassene og en videreutvikling av de lokale næringer og vil på sikt bidra med betydelig skatteinntekter for lokalsamfunnet.

I søknaden oppsummeres tiltaket til å gi liten negativ konsekvens for de allmenne interessene.

Sandåa kraftverk - Statskog SF

Sandåa kraftverk vil utnytte et fall på 38 m fra inntaket på 258 moh. til kraftstasjonen på 220 moh. Kraftverket vil ha en installert effekt på 1,3 MW, med en estimert årsproduksjon på 5,1 GWh. Utbygginga vil føre til redusert vannføring på en 700 m lang elvestrekning i Sandåa.

Søker opplyser at tiltaket vil skape merverdi for grunneiere og rettighetshavere, styrke næringsgrunnlaget i området, og kunne bidra til økt sysselsetting og verdiskapning blant lokale entreprenører og leverandører.

Tiltaket vil ha størst negativ konsekvens for den rødlista lavarten fossefyllav. Uten avbøtende tiltak vil lavarten kunne forsvinne fra tiltaksområdet. For at søknaden skal bli innvilget bør det gjøres avbøtende tiltak for å ivareta lavarten. Det kan ikke utelukkes at namsblank finnes i området. Namsblank ble sist påvist i Sandåa ved el-fiske i 1978, men ikke registrert siden, unntatt i munningsområdet mot Namsen. Det er ikke krevd ytterligere el-fiske etter namsblank av Fylkesmannen i forbindelse med miljøundersøkelsene. Noe som kan tyde på tiltaksområdet ikke er ansett som viktig for fisken.

132 kV ledning Tunnsjødal-Kjellmyrlonet og ny Brekkvasselv transformatorstasjon

Ledningen er planlagt fra Tunnsjødal transformatorstasjon via Trongfossen og til nye Brekkvasselv transformatorstasjon på Kjellmyrlonet. Tilsvarende 132 kV-ledning ble opprinnelig søkt om, og sendt på høring, i to delstrekninger (Tunnsjødal-Trongfossen og Trongfossen-Kjellmyrlonet) i 2012/2013, hvor strekningen Tunnsjødal-Trongfossen ble konsekvensutredet i forbindelse med søknaden om Trongfossen kraftverk. Søknadene ble satt på vent i forbindelse med avklaring av Trongfossen kraftverk. Trongfossen kraftverk er ikke lenger aktuelt, men NTE Nett har funnet ut at det likevel er behov for en 132 kV ledning på strekningen for å sikre tilknytning av konsesjonsgitt og konsesjonssøkt småkraft, og for å være klar med nettilknytning til planlagt småkraft i Namsskogan innen fristen for elsertifikater, 1.1. 2020 (senere endret til 2021). Dette behovet er også beskrevet i Kraftsystemutredningen for Nord-Trøndelag 2014 - 2034.

Den omsøkte 132 kV-ledningen følger i hovedsak samme trasé som de opprinnelige søknadene fra 2012/2013, men med en traséjustering rundt Trongfossen som følge av at ledningen ikke lenger trenger å gå innom Trongfossen kraftverk.

Dersom småkraftpotensialet i Namsskogan kommune skal realiseres er det avgjørende for tiltakene å få nettilknytning innen fristen for elsertifikater. Mange småkraftprosjekt blir i dag ikke realisert, selv om de har fått innvilget konsesjon, pga. marginal økonomi og usikkerhet rundt framtidige kraftpriser.

Kulturminner

For Grøndalselva kraftverk, Grøndalstjønna kraftverk og Nedre Skorovasselva kraftverk gjelder følgende:

Tiltaksområdene er tidligere befart av fylkeskommunen og vi har ingen merknad til tiltakene.

Ved befaring Øvre Skorovasselva kraftverk ble det registrert en fangstlokalitet, ID 150366. Det kreves at tiltak blir gjort slik at fangstlokaliteten ikke blir berørt av tiltaket.

Etter søk i arkiv og kulturminnedatabasen Askeladden ble det i forbindelse med rørtraseen til Flåttådalselva kraftverk identifisert ett automatisk fredet kulturminne, ID 213611. Det kreves at tiltak blir gjort slik at lokaliteten ikke blir berørt av tiltaket.

For Litlflåttådalselva kraftverk, Bjøreelva kraftverk, Steinåa kraftverk og Sandåa kraftverk gjelder følgende:

Fylkeskommunen har undersøkt om tiltakene er i konflikt med kulturminnelovens (kml) § 3, som gjelder automatisk freda kulturminner. Etter å ha søkt i arkiv og kulturminnedatabasen Askeladden og faglig vurdert landskapet, kan vi ikke se at tiltakene vil komme i konflikt med automatisk freda kulturminner, jf. også kml § 8 første ledd. Vi har derfor ingen merknader til tiltakene.

Det kan likevel fortsatt ligge ukjente automatisk freda kulturminner under nåværende markoverflate i eller inn mot tiltaksområdene. Vi vil derfor minne om at dersom man i løpet av det videre arbeidet med tiltakene oppdager hittil ikke kjente kulturminner, krever vi at arbeidet stanses og fylkeskommunen kontaktes, jf. kml § 8 annet ledd. Dette pålegget må videreformidles til de som skal foreta arbeidet.

Vi gjør forøvrig oppmerksom på at denne uttalelsen ikke gjelder samiske kulturminner. Når det gjelder slike, viser vi til egen uttalelse fra Sametinget.

Friluftsliv

Hensynet til friluftslivsinteressene inngår som en pålagt del av de utredninger som skal gjennomføres i konsesjonssaken. I perioden 2016-17 arbeides det med kartlegging og verdsetting av friluftsområder i fylkets kommuner. Målsettingen fra NTFK's side er at alle fylkets kommuner skal ha gjennomført slik kartlegging og verdsetting innen utgangen av 2017. I det aktuelle området i Namdalen har Namsskogan kommune gjennomført sin kartlegging, med resultatet lagt ut på GiNT og Miljødirektoratets Naturbase.

Reindrift

Alle de omsøkte kraftverkene vil i varierende grad påvirke reindriftnæringen. I forbindelse med at det er omsøkt 8 småkraftprosjekter innenfor Østre Namdal reinbeitedistrikt har NVE stilt krav om en utredning av sum-virkninger av disse prosjektene og tidligere kraftutbygginger innenfor reinbeitedistriktet. De to mest konfliktfylte prosjektene er senere trukket. Rapporten er utarbeidet av SWECO.

Det påpekes at ved realisering av de 5 minst konfliktfylte prosjektene vil det fortsatt bli mye anleggsvirksomhet i distriktet, men disse er lokalisert i områder der anleggsarbeidet får mindre negativ påvirkning. Dette gjelder Øvre og Nedre

Skorovasselva, Grøndalstjønna, Grøndalselva, Sandåa og Storsteinåa (søknad senere trukket). Summen av disse fem prosjektene vurderes også å påvirke reindrifta i liten grad. Dersom NVE innvilger konsesjon bør det stilles krav om at utbygger må samarbeide med reindriftsnæringen for å redusere eventuelle konsekvenser for reindrift i området.

Innlandsfisk

Fylkeskommunen har forvaltningsansvar for høstbare arter og bestander av innlandsfisk. Det forutsettes at hensynet til innlandsfisk ivaretas som vilkår i tillatelsene. Fylkeskommunen er tilgjengelig for NVE hvis det trengs avklaringer i forhold til temaet.

Konklusjon

Småkraftprosjektene i Namsskogan og Grong vil samlet gi betydelig skatteinntekter til kommunene og vil kunne bidra til økt sysselsetting og verdiskapning i en region som har opplevd sterk befolkningsnedgang.

De alle fleste kraftverksprosjekt vil ha en eller flere negative effekter på allmenne interesser. Dersom det blir innvilget konsesjon bør det stilles krav til avbøtende tiltak, spesielt i de mest konfliktfylte prosjektene.

Dersom NVE i sin saksbehandling kommer fram til at den samlede belastningen av kraftverksøknadene blir for stor, bør kraftverk nær eksisterende infrastruktur med minst belastning på reindrift, rødlistede arter og store sammenhengende naturområder prioriteres.

For to av kraftverkene er det registrert et kulturminne i tiltaksområdene, disse skal ivaretas ved en evt. utbygging. Det må også stilles krav om at hensynet til innlandsfisk ivaretas av konsesjonsvilkårene samt at konsesjonsvilkårene er i tråd med forvaltningsprinsippene i vannforskriften.

Ny kraftledning og transformatorstasjon synes nødvendig for å tilrettelegge for ny småkraft i Namsskogan og sørge for nettilknytning til kraftverkene inne fristen for elsertifikater, 1.1.2021.

Siden 2010 har NVE innvilget konsesjon og godkjent konsesjonsfrie anlegg tilsvarende 173 GWh. Samlet gir de ni omsøkte småkraftverkene mellom 120 GWh og 130 GWh i ny fornybar energi. Dette vil være et vesentlig bidrag på å nå målet satt i «Strategi for små vannkraftverk i Nord-Trøndelag» på 800 GWh innen 2030.

RETT UTSKRIFT
DATO 6.september.2016