



Norges
vassdrags- og
energidirektorat

Anleggskonsesjon

Meddelt:

Tonstad Vindpark AS

Organisasjonsnummer: 994419439

Dato: 14.09.2015

Varighet: 31.12.2045

Ref: 200903265-189

Kommune: Sirdal og Flekkefjord

Fylke: Vest-Agder

I medhold av lov av 29. juni 1990 nr. 50 om produksjon, omforming, overføring, omsetning, fordeling og bruk av energi m.m. (energiloven) § 3-1, jf. forskrift av 7. desember 1990 nr. 959 om produksjon, omforming, overføring, omsetning, fordeling og bruk av energi m.m. (energilovforskriften) § 3-1 og delegering av myndighet fra Olje- og energidepartementet i brev av 27. november 2013, gir Norges vassdrags- og energidirektorat under henvisning til søknad av 10.12.2012 og vedlagt notat *Bakgrunn for vedtak* av 19.12.2013 anleggskonsesjon til

Tonstad Vindpark AS

Anleggskonsesjonen gir rett til å bygge og drive følgende elektriske anlegg:

- Tonstad vindkraftverk med en samlet installert effekt på inntil 200 MW
- En 33/132 kV transformatorstasjon innenfor planområdet
- En ca. 15 km 132 kV kraftledning fra planområdet til Ertsmyra transformatorstasjon. Kraftledningsmastene skal utformes som portalmaster i tre, med traverser i mørk brun farge.
- Nødvendige høyspennings apparatanlegg, herunder bryteranlegg/koblingsanlegg

Nettanlegget skal i hovedsak bygges innenfor trasé N1 som fremgår på kartet i vedlegg til denne konsesjonen. Vindkraftverket med transformatorstasjon og adkomstvei skal bygges innenfor planområdet som fremgår på kartet i vedlegg til denne konsesjonen.

Anleggskonsesjon meddelt Tonstad Vindpark AS 19.12.2013, NVE 200903264-157, bortfaller herved.

Vilkår

I tillegg til de til enhver tid gjeldende vilkår fastsatt i eller i medhold av energiloven, fastsettes med hjemmel i energiloven § 3-5 følgende spesielle vilkår:

1. Varighet

Konsesjonen gjelder fra i dag og inntil 25 år fra det tidspunkt anlegget settes i drift, dog ikke utover 31.12.2045. Anlegget må være satt i drift innen 31.12.2020.

2. Fornyelse

Konsesjonæren skal søke om fornyelse av konsesjonen senest seks måneder før konsesjonen utløper. Dersom konsesjonæren ikke ønsker fornyet konsesjon, skal det innen samme frist gis melding om dette.

3. Bygging

Anlegget skal være ferdigstilt og bygget i henhold til denne konsesjonen.

Konsesjonæren kan søke om forlengelse av fristen for ferdigstilling, bygging og idriftsettelse. Slik søknad skal sendes senest seks måneder før utløpet av fristen.

Konsesjonen bortfaller dersom fristen for ferdigstilling, bygging og idriftsettelse ikke overholdes

4. Drift

Konsesjonæren skal stå for driften av anleggene og plikter å gjøre seg kjent med de til enhver tid gjeldende regler for driften.

Bytte av driftsansvarlig selskap krever overføring av konsesjon. Eventuelt framtidig skille mellom eierskap og drift av anleggene konsesjonen omfatter, krever også godkjenning fra NVE. Godkjenning kan gis etter søknad.

5. Nedleggelse

Dersom konsesjonær ønsker å legge ned anlegget mens konsesjonen løper, skal det søkes NVE om dette. Nedleggelse kan ikke skje før vedtak om riving er fattet.

6. Endring av konsesjon

NVE kan fastsette nye vilkår for anlegget dersom det foreligger sterke samfunnsmessige interesser.

7. Tilbakekall av konsesjon

Konsesjonen kan trekkes tilbake dersom konsesjonæren tas under konkursbehandling, innleder gjeldsforhandling, eller på annen måte blir ute av stand til å oppfylle sine plikter etter konsesjonen.

8. Overtredelse av konsesjonen eller konsesjonsvilkår

Ved overtredelse av konsesjonen eller vilkår i denne konsesjonen kan NVE bruke de til enhver tid gjeldende reaksjonsmidler etter energilovgivningen eller bestemmelser gitt i medhold av denne lovgivningen.

NVE kan også i slike tilfeller på ethvert tidspunkt pålegge stans i bygging.

9. Krav om ledig nettkapasitet

Ledig nettkapasitet skal dokumenteres før utbygging av vindkraftverket igangsettes. NVE skal godkjenne dokumentasjonen.

10. Bruk av adkomstvei og internveger

Vegtraseer og oppstillingsplasser skal legges så skånsomt som mulig i terrenget. Terrenginngrep i forbindelse med turbinfundamenter, oppstillingsplasser, veier og andre områder berørt av anleggsarbeidene skal settes i stand gjennom planering, revegetering og annen bearbeiding som er tilpasset det naturlige terrenget, jf. vilkår om miljø-, transport- og anleggsplan nedenfor.

Konsesjonær skal stenge internveger for allmenn motorisert ferdsel. Konsesjonær skal avklare bruk av og tilgjengelighet til vegene med berørte kommuner og representanter for grunneierne. Dersom det ikke oppnås enighet om bruk av og tilgjengelighet til internveger, skal saken oversendes NVE til avgjørelse.

11. Spesifikasjoner for elektriske anlegg

Konsesjonær skal legge frem detaljerte spesifikasjoner for de elektriske anleggene, herunder vindkraftverkets ytelse, transformatorstasjonens ytelse og kraftledningens tverrsnitt, for NVE før anleggsstart.

12. Detaljplan

Konsesjonær skal legge frem en detaljplan som viser tiltakets endelige utforming. Dersom endringer av tiltaket medfører vesentlig endrede virkninger enn det som fremgår av konsekvensutredningen, skal dette vurderes i detaljplanen. Detaljplanen skal godkjennes av NVE og legges til grunn for miljø-, transport- og anleggsplan, jf. vilkår 13 under.

13. Miljø-, transport- og anleggsplan

Anlegget skal bygges, drives, vedlikeholdes og nedlegges i henhold til en miljø-, transport- og anleggsplan som skal utarbeides av konsesjonær og godkjennes av NVE før anleggsstart. Planen skal utarbeides i samsvar med NVEs veileder om utarbeidelse av miljø-, transport- og anleggsplan for anlegg med konsesjon etter energiloven. Tonstad Vindpark AS skal utarbeide planen i samråd med Sirdal og Flekkefjord kommuner.

Planen skal inneholde en beskrivelse av hvordan landskaps- og miljøforhold skal ivaretas i anleggs- og driftsperioden, herunder hensyn til fuktige vegetasjonslommer, rødlistede plante- og fuglearter, automatisk fredete kulturminner og private vannforsyninger. Det skal legges særlig vekt på hensyn til verdifulle lokaliteter, knyttet til naturtyper og vegetasjon. Det skal videre legges særlig vekt på hensyn til svartand (NT), strandsnipe (NT) og hønsehauk (NT). Tonstad Vindpark AS skal gjennomføre undersøkelsesplikten etter kulturminneloven § 9 før miljø-, transport- og anleggsplanen blir godkjent.

Konsesjonær har ansvaret for at planen følges, og den skal legges til grunn for utforming av kontrakter med hoved- og underentreprenører. Konsesjonær må utarbeide en prosjektilpasset kontrollplan som beskriver rutiner for håndtering av avvik.

Anlegget skal til enhver tid holdes i tilfredsstillende driftsmessig stand i henhold til miljø-, transport- og anleggsplanen og eventuelt andre vilkår/planer. NVE kan kreve undersøkelser av mulige virkninger for naturmangfold i driftsperioden.

Tonstad Vindpark AS skal foreta en forsvarlig opprydding og istandsetting av anleggsområdet. Arbeidene skal være ferdig senest to år etter at anlegget er satt i drift.

Tilsyn med bygging, drift, vedlikehold og nedleggelse av anlegget er tillagt NVE. Utgifter forbundet med NVEs godkjenning av planen og utgifter til tilsyn med overholdelse av planen dekkes av konsesjonæren.

14. Tiltak for hubro

Konsesjonær skal etablere buffersoner på i størrelsesorden 1000 meter fra kjente reirlokalteter for hubro til vindturbiner og/eller internveier. NVE legger til grunn de reirlokalitetene som per i dag er registrert. Alternative reirlokalteter skal ikke legges til grunn.

Konsesjonær skal utarbeide og gjennomføre en tiltaks-/kompensasjonsplan for hubro og en plan for før- og etterundersøkelser for hubro. Tiltaks-/kompensasjonsplanen samt plan for gjennomføring av før- og etterundersøkelser skal utarbeides i samarbeid med Fylkesmannen i Vest-Agder. Planen skal godkjennes av NVE

15. Støy

Støynivået ved bygninger med støyfølsom bruk skal ikke overstige Lden 45 dBA. Dersom det vurderes som nødvendig for vindkraftverkets realiserbarhet at støynivået overstiger Lden 45 dBA ved bygninger med støyfølsom bruk, skal detaljplanen omfatte aktuelle tiltak for å avbøte virkninger ved disse bygningene. Dersom konsesjonær mener at bygninger med støynivå over Lden 45 dBA ikke har støyfølsom bruk, skal dette dokumenteres i detaljplanen.

16. Skyggekast

Omfanget av skyggekast ved bygninger med skyggekastfølsom bruk skal ikke overstige åtte timer faktisk skyggekast per år eller 30 minutter per dag. Konsesjonær skal legge frem dokumentasjon på hvilke bygninger som har skyggekastfølsom bruk. Dersom det vurderes som nødvendig for vindkraftverkets realiserbarhet at skyggekastomfanget overstiger åtte timer per år, skal detaljplanen omfatte aktuelle tiltak for å avbøte virkninger ved disse bygningene.

17. Forsvarets anlegg

Konsesjonær skal, i samarbeid med Forsvarsbygg, utarbeide forslag til tiltak som ivaretar Forsvarets interesser i området. Nødvendige tiltak skal dokumenteres, og forelegges NVE innen anleggsstart. NVE kan kreve en tredjeparts verifikasjon av Forsvarets krav.

18. TV- og radiosignaler

Dersom vindkraftverket medfører redusert kvalitet på radio- og TV-signaler for mottakere i nærområdet skal konsesjonæren i samråd med Norkring iverksette nødvendige tiltak. Nødvendige tiltak skal dokumenteres og forelegges NVE innen anleggsstart. NVE kan kreve tredjeparts verifikasjon av hva som er nødvendige tiltak.

19. Telenett

Konsesjonær skal avklare med Telenor om det må iverksettes tiltak knyttet til telenett og radiolinjesamband. Nødvendige tiltak skal dokumenteres og forelegges NVE innen anleggsstart. NVE kan kreve tredjeparts verifikasjon av hva som er nødvendige tiltak.

20. Ising og iskast

Konsesjonær skal vurdere omfanget av ising og risikoen for iskast i anlegget og for aktuell veistrekning langs Riksvei 42. En slik vurdering skal oversendes NVE før anlegget settes i drift. Konsesjonær skal utarbeide forslag til rutiner for varsling av iskast i perioder med fare for dette. NVE skal godkjenne foreslått opplegg for varsling før idriftsettelse av vindkraftverket. NVE kan

stille krav til tiltak dersom omfanget av ising og risikoen for iskast viser seg å være større enn antatt.

21. Fargevalg, design og reklame

Vindturbinene (tårn, maskinhus og vinger) skal være hvite/lys grå. Tårnet og maskinhuset skal ha matt overflate. Det skal ikke være firmamerker (skrift, logo, fargemerking osv) eller annen reklame på tårn, maskinhus eller vinger.

22. Vindmålinger og produksjonsregistreringer

Konsesjonær skal foreta produksjonsregistreringer og vindmålinger ved anlegget. Årsrapport med oppgave over produksjonsregistreringer, vindmålinger og spesielle hendelser ved anlegget skal sendes NVE til orientering senest innen 15. februar i det etterfølgende år. Ovennevnte skal gjøres etter nærmere bestemmelse fra NVE. NVE kan etter behov kreve nødvendig tilgang til vind- og produksjonsdata fra anlegget i hele konsesjonsperioden.

23. Kart over planområdet

Konsesjonær skal i tilknytning til detaljplanleggingen av vindkraftverket oversende Shape/SOSI-filer for det endelige planområdet til NVE.

24. Last og dimensjoneringskriterier

Konsesjonær skal dimensjonere anlegget for å kunne operere sikkert på den aktuelle lokaliteten. Vindmålinger som skal danne grunnlaget for beregning av dimensjonerende laster skal dokumenteres. Det skal redegjøres for målemetodikk, beregning av iskast og dimensjonerende vindhastighet.

Konsesjonær skal vurdere planområdets lynintensitet og redegjøre for hvordan vindkraftverket er beskyttet mot lynskader.

Konsesjonær skal utføre beregning av dimensjonerende laster og lastvirkning samt dimensjonering av tårn, rotor og fundament. Disse beregningene skal utføres i henhold til gjeldende relevante standarder, normer og forskrifter (norske eller internasjonale). NVE kan kreve dokumentasjon av beregningene.

Konsesjonær skal utarbeide et inspeksjonsprogram for vindkraftverket. Inspeksjonsprogrammets formål skal være å avdekke eventuelle feil, mangler eller svakheter som kan påvirke konstruksjonens sikkerhet over tid. NVE kan kreve tilleggsopplysninger av teknisk/økonomisk art. Inspeksjonsprogrammet skal forelegges NVE før anlegget settes i drift.

25. Luftfart

Konsesjonær skal merke vindturbinene i samsvar med de til enhver tid gjeldende forskrifter om merking av luftfartshinder.

Konsesjonær skal, i henhold til forskrift om rapportering og registrering av luftfartshinder, melde vindturbinene inn til Statens kartverk.

26. Byggetekniske krav

Utbygger skal påse at transformatorbygget etableres i samsvar med kravene i forskrift om tekniske byggverk (FOR 2010-03-24 nr. 489) så langt disse kravene passer for bygget.

27. Nedleggelse av anlegget

Ved nedleggelse skal konsesjonæren fjerne anlegget og tilbakeføre området til sin naturlige tilstand så langt dette er mulig, jf. energilovskriften § 3-5 d.

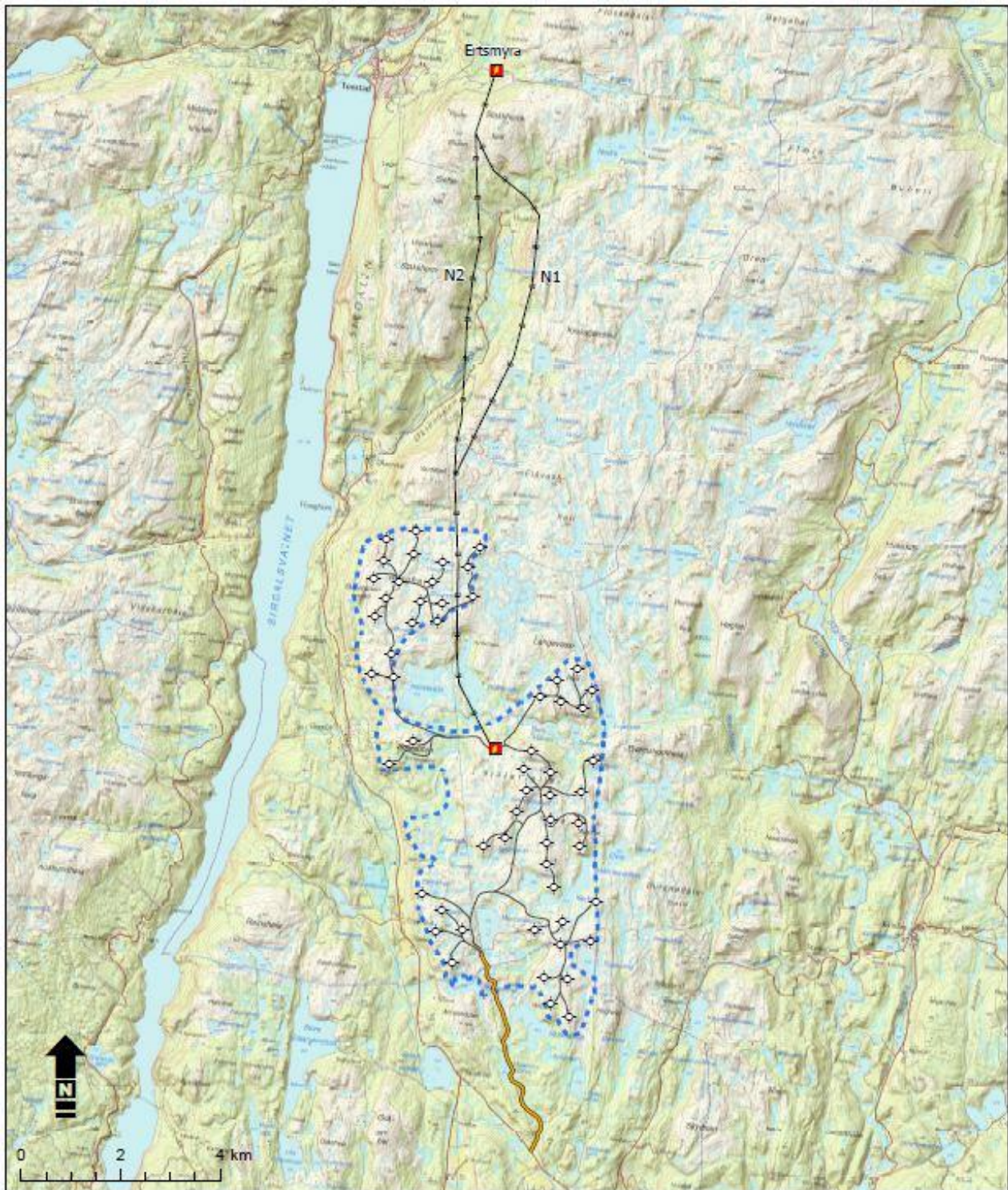
Konsesjonær skal innen utgangen av det 12. driftsåret for anlegget oversende NVE et konkret forslag til garantistillelse som sikrer kostnadsdekning for fjerning av vindturbinene og tilbakeføring av området ved utløp av driftsperioden, jf. energilovforskriftens § 3-5 d.

Rune Flatby
avdelingsdirektør

Arne Olsen
seksjonssjef

Dokumentet sendes uten underskrift. Det er godkjent i henhold til interne rutiner.

Vedlegg – Kart over planområdet for Tonstad vindkraftverk med tilhørende alternativer for kraftledningstraseer (N1 og N2), transformatorstasjoner og adkomstvei



Tegnforklaring

-  Planområdet
-  Vindturbiner
-  Transformatorstasjon
-  Linjetraseer
-  Internveg
-  Utbedring av eks. veg

Tonstad vindpark

Alternativ V2

Målestokk: 1:70 000 Ved format: A4

Oppdrag: 119 753 Tonstad vindpark

Tegnet: KMO

Dato: 04.10.2013

Kartgrunnlag: N50

Filnavn: Tonstad.mxd

Kunde:
Tonstad
Vindpark AS



Multiconsult AS
Boks 265 Skøyen
0213 Oslo