

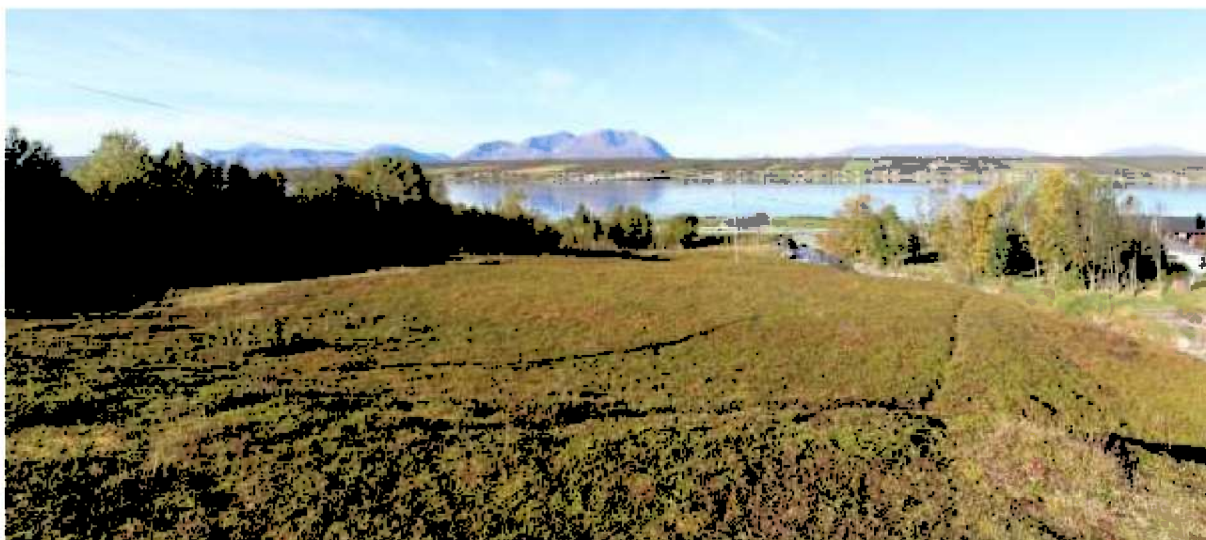


TROMS fylkeskommune  
ROMSSA fylkkasuohkan

# REGISTRERINGSRAPPORT KULTURETATEN

## Reinelva, Lyngen, Lyngen Kommune

### GNR/BNR 112/10



SAKSNR	16/1706	ØK-KART			
KOMMUNE	Lyngen	STED	Reinelva	GNR/BNR	112/10
ANGÅENDE	Reguleringsplan for Reinelva				
OPPDRAG	Arkeologisk befaring og prøvestikk		REGISTRERINGSDATO	09.09.2016	
NY REGISTRERING AV ARKEOLOGISK LOKALITET			En eldstad.		
INNBERETNING	Mikael Cerbing		INNBERETNINGSDATO	28.09.2016	

## INNHOLD

<b>FIGURLISTE</b> .....	<b>2</b>
<b>Fant ingen figurlisteoppføringer.</b> .....	<b>FEIL! BOKMERKE ER IKKE DEFINERT.</b>
<b>BAKGRUNN FOR UNDERSØKELSEN</b> .....	<b>3</b>
DELTAGERE PÅ UNDERSØKELSEN .....	3
SAMMENDRAG .....	3
<b>OMRÅDEBESKRIVELSE</b> .....	<b>4</b>
<b>METODE</b> .....	<b>5</b>
<b>GJENNOMGANG AV UNDERSØKELSEN</b> .....	<b>6</b>
ELDSTAD AI217 .....	7
<b>SAMMENDRAG OG KONKLUSJON ETTER UNDERSØKELSENE VED REINSELVA</b> .....	<b>8</b>
<b>FOTOLISTA</b> .....	<b>8</b>

## FIGURLISTE

Figur 1: Områdets plassering.

Figur 2: Utbyggnadsplan (kopierad från konsesjonsöknaden)

Figur 3: Mittre delen av testområdet sett mot Ö.

Figur 4: Tidigare kända kulturminnen i området runt Reinselva.

Figur 5: Provgroparnas plassering på undersøkningsområdet

Figur 6: Plasseringen av AI217.

Figur 7: Eldstad AI217 efter att gräs och buskar böjts undan.

## BAKGRUNN FOR UNDERSØKELSEN

I forbindelse med en ansökan om att få bygga ett mindre kraftverk vid Reinselva i Lyngen Kommune utförde Kulturetaten, Troms fylkeskommun en arkeologisk registrering den 9 september 2016. Syftet var att undersöka planområdet för automatiskt fredade kulturminnen med hjälp av inventering och provgropar.

Reinselva ligger i ett område med ett antal sedan tidigare kända kulturminnen vilka alla ligger nere längs havet. Dessa är främst av modern och förreformatorisk art, och området saknar i övrigt förhistoriska kulturminnen. Syftet med denna undersökning var främst att söka efter stenålderslokalteter på flertalet av de fina terrasser som ligger i området.



Figur 1: Områdets placering.

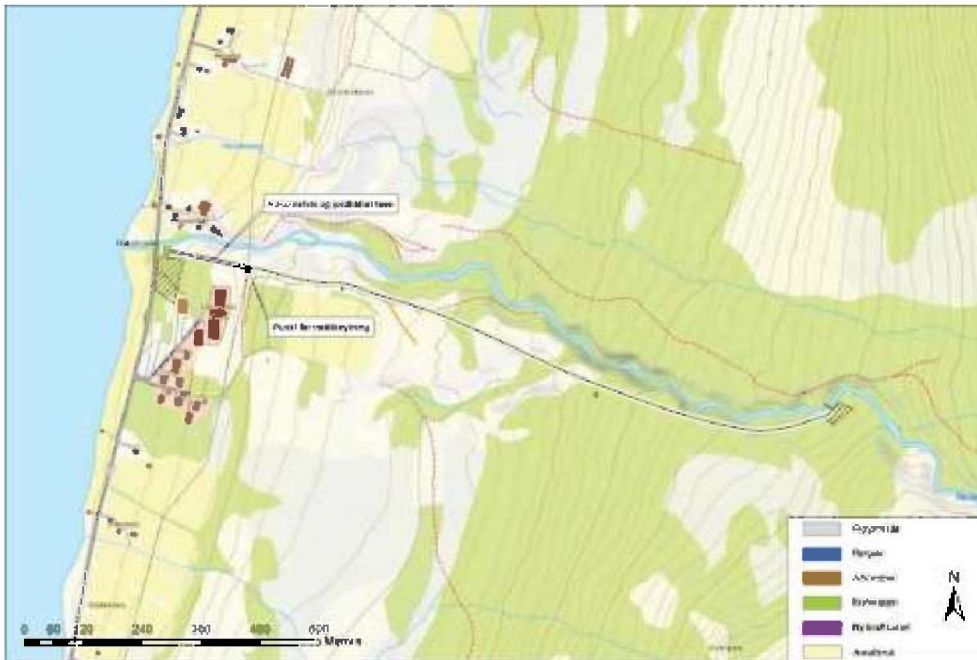
### **Deltagare på undersøkelsen**

Registreringen, som utfördes vecka 36 (9 september), gjordes av Mikael Cerbing (arkeolog och rapportansvarig (MC)). Inmätning gjordes av personalen.

### **Sammendrag**

En eldstad blev registrerad under förundersökningen. Denna är troligen inte särskilt gammal men har skickats vidare till sametinget för slutgiltig evaluering. Inget kol blev funnet i anläggningen så C<sup>14</sup> analys har inte kunnat utföras.

## OMRÅDEBESKRIVELSE



Figur 2: Utbyggnadsplan (kopierad från konsesjonsöknaden).

Reinselva ligger i Reinsdalen i den mittre nordliga delen av Lyngen. Det är en mindre älv som rinner ned ifrån Lyngsalperna i öst till Sörlenangen i väst. Planområdet var inte särskilt brett i N-S riktning men relativt utsträckt i Ö-V riktning. Mestadels så bestod det av att de skall gräva ned en kabel längs med en gångstig som går

över området, samt mindre utbyggnad vid älven relativt högt upp, samt en liten kraftstation bredvid skolan i Nausneset.

Området som skulle undersökas hade en något varierande natur med mestadels öppen låg björkskog och mindre öppna fält med ljung och liknande små växter. Området betades av får och var på så vis rätt fritt från buskage och liknande. Området som skulle undersökas gick ifrån ca 5 möh upp till 145 möh, men jag valde att inte gräva några provgropar över 65 möh, utan nöjde mig med att inventera resterande yta.

Överlag så såg området mycket lovande ut vid första anblick. Stora delar av ytan hade långa flata platåer med lätt sluttande mark som också då låg precis bredvid en mindre älv. Området var öppet och såg inte ut att ha varit utsatt för ras fara eller liknande problem. När jag började gräva gropar i området så visade det sig dock vara något sämre. Marken bestod generellt av mellan 6-10 cm med torv, varefter ett tunt lager (sällan mer än ett par-tre cm tjockt) med podsol dök upp vilket låg på ett lager med mestadels småsten av okänd mäktighet. Jag provade på ett par platser att gräva mig ned en bit genom stenlagret men fann snart ut att detta var slöseri med tid.



Figur 3: Mittra delen av testområdet sett mot Ö. Foto MC.

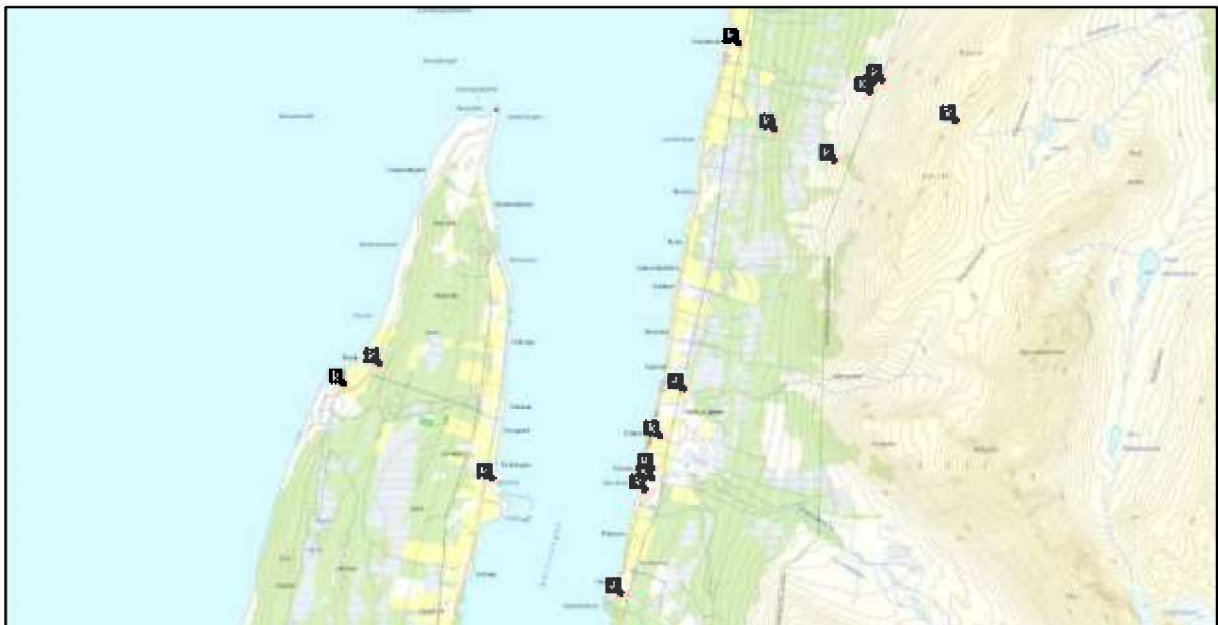
## METODE

Undersökningarna vid Reinselva gjordes med hjälp av inventering (visuell överflateregistrering) och provgroppsgrävning (prøvestikk).

Inventering går i stor grad ut på att försöka finna potentiella fornlämningar som fortfarande är synliga över marken. Detta kan vara exempelvis husgrunder, gravhögar, eldstäder och fångstgropar med mera. Detta ger också ett generellt intryck av landskapet som kan användas för att tolkas dess potentialitet för andra typer av undersökningsmetoder.

Provgroppsgrävning går ut på att man gräver mindre gropar i marken (vanligen mellan 40x40 till 50x50 cm) ned till steril mark. Torven plockas vanligtvis av först varefter resterande jordmassa samlas in och sällas, vid möjlighet i en bäck eller annat vattendrag men om detta inte finns lätt tillgängligt så görs det bara med normal torrsällning. Syftet med detta är att försöka återfinna artefakter, vanligen ifrån stenåldern, såsom avslag, skrapor etc. Om något återfinns så avgränsas sedan detta område med fler provgropar tills man har en relativt säker avgränsning för lokaliteten. Provgroppsgrävning sker systematiskt då man först lokaliserar potentiella områden med hjälp av inventeringen, varefter det undersöks med provgropar.

Digital dokumentation bearbetades i Intras och ArcGis.



Figur 4. Tidigare kända kulturminnen i området runt Reinselva.

## GJENNOMGANG AV UNDERSØKELSEN

Sammanlagt 19 provgropar grävdes under förundersökningen längs Reinselva. Dessa placerades så gott som det var möjligt efter ytan som kommer att beröras men gick även lite utanför detta för att testa mer lovande partier i närområdet.



*Figur 5: Provgroparnas placering på undersökningsområdet.*

Generellt så var området mycket lättgrävt i det att det mesta som behövdes gräva var torv. Under torven så kom som sagt ett tunt lager med podsol och sedan sten. Överlag blev det så lite jord som grävdes upp i varje grop att det inte var någon mening att sålla det. Man kunde lätt gå igenom det när man grävde det eller bara genom att hiva över det i sållen och hacka igenom det där. För exempel på hur provgroparna såg ut så hänvisas läsaren till Intrasis rapporten.

Givetvis så hade fler gropar på ytan varit bättre för att vara helt säker på dess potentialitet, men eftersom jag var själv så fick jag prioritera de mest troliga områdena. Trots att fler testgropar hade varit önskvärda så är jag säker på att undersökningen har gett en representativ bild över vad som döljer sig i Reinselva, vilket inte var så mycket. Ett möjligt fredat kulturminne blev dock funnet, vilket var en relativt modern eldstad.

### Eldstad AI217



Figur 6: Placeringen av AI217.

Eldstad AI217 var en mindre cirkulär eldstad, ca 0.9 x 0.9 m stor. Den var halvt övervuxen av sly och ljung men förhållandevis tydlig när man böjt bort växtligheten runt den. Jag såg runt en del i den men kunde dock inte finna några kolrester. Det är möjligt att det låg längre ned i backen men jag fick tyvärr inget med mig för datering.

Eldstaden låg placerad i en lätt försänkning på ett mindre flatare område med god utsikt mot nord och väst. Jag testade området runtom för att se om jag kunde finna några spår efter en möjlig tältring, men inget tydligt kom fram. Det är dock möjligt att detta kan bli

funnet om en större yta öppnas upp. Det såg ut som om laven på stenarna till eldstaden inte hade hunnit att växa sig tillbaka till den delen av stenarna som blivit berörda av eld. Så troligen är inte eldstaden särskilt gammal. Om den är samisk och över hundra år är jag dock inte tillräckligt kvalificerad att uttala mig om, så geometrin och beskrivningen kommer att skickas vidare till Sametinget för slutgiltig evaluering.



Figur 7: Eldstad AI217 efter att gräs och buskar böjts undan.

## SAMMENDRAG OG KONKLUSJON ETTER UNDERSØKELSENE VED REINSELVA

Inga automatisk fredade förhistoriska kulturminnen blev funna under förundersökningarna vid Reinselva i Lyngen. En möjligen fredad eldstad dokumenterades dock och informationen har skickats vidare till Sametinget. Detta bör ge en representativ bild av förekomsten av kulturminnen innanför planområdet. Undertecknad ser inget behov för vidare undersökningar av området, förutom en möjlig sekundär undersökning av eldstaden.

### FOTOLISTA

Fotonr.	Motiv	Riktning	Fotograf
107-113	Panorama 2		MC
114-117	Panorama 3		MC
118	Områdets østre del.	V	MC
119	Områdets midtre del	V	MC
120	Områdets vestre del	V	MC
121	RB208	N	MC
122	RB208	Ø	MC
123	RB214	NØ	MC
124	RB214	NØ	MC
125	AI217	V	MC
126	AI217	V	MC
127	AI217	V	MC
128	AI217	V	MC
129	RB218	Ø	MC
130	RB218	N	MC
131	RB221	N	MC
132-136	Panorama 4		MC
Panorama 2	Områdets vestre del	V	MC
Panorama 3	Områdets midtre del.	Ø	MC
Panorama 4	Områdets østre del.	V	MC