

Døldarheia vindkraftpark Vindafjord kommune, Rogaland

Konsekvenser for friluftsliv og ferdsel



Stavanger, februar 2012



AMBIO Miljørådgivning AS
Godsetdalen 10
4034 STAVANGER



Tel.: 51 44 64 00
 Fax.: 51 44 64 01
 E-post: post@ambio.no

Døldarheia vindkraftpark, Vindafjord kommune, Rogaland

Konsekvenser for friluftsliv og ferdsel

Oppdragsgiver: Haugaland Kraft AS

Forfatter: Annlaug Meland

Prosjekt nr.: 25654

Rapport nummer: 25654 – 2

Antall sider: 54 + vedlegg

Distribusjon: Åpen

Dato: Februar 2012

Prosjektleder: Toralf Tysse

Arbeid utført av: Annlaug Meland

Kvalitetssikrer: Ulla P. Ledje

Stikkord: Døldarheia, vindkraftpark, friluftsliv, jakt og fiske

Sammendrag: Haugaland kraft planlegger et vindkraftverk i Døldarheia i Vindafjord kommune i Rogaland fylke. Tiltaksplanene omfatter utbygging av inntil 30 vindturbiner à 3 MW med tilhørende atkomst og internt veinett. Foreliggende fagrappport om friluftsliv er en av flere underlagsrapporter som danner grunnlaget for konsekvensutredningen som er en del av konsesjonssøknaden.

Døldarheia benyttes til tradisjonelt friluftsliv stort sett i sommerhalvåret, men også noe om vinteren. Viktigste bruk er i forbindelse med trimløyper, turer til fots, fiske, samt rekreasjon i forbindelse med noen hytter i planområdet. Området er også brukt en god del som startsted og flysted for luftsport.

Utbyggingen av Døldarheia vindkraftpark vil medføre store fysiske endringer i planområdet, med betydelige visuelle virkninger, støy og skyggekast som vil påvirke friluftslivet i området i flere retninger. For mange vil påvirkningen være svært negativ fordi urørt natur ødelegges, visuelt blir planområdet sterkt preget av turbinene og veinettet, og stillhet og ro forstyrres. Muligheten for jakt i planområdet blir redusert. For andre vil veier inn i området ha en positiv effekt på grunn av lettere tilgjengelighet, og turbinene i seg selv kan for noen være en attraksjon eller et positivt miljøtiltak.

I forhold til dagens bruk, vil en utbygging forandre forutsetningene for tradisjonelt friluftsliv, og vurderes derfor å ha stort negativt omfang for planområdet og tilgrensende områder. Da dette området stort sett er viktig for det lokale friluftslivet, er det gitt middels verdi. Konsekvensene for friluftsområdet i planområdet er derfor vurdert til middels-stor negativt.

For øvrig influensområde varierer konsekvensen av tiltaket mellom ubetydelig til middels negativ. Friluftsområdene i Etnefjella vurderes å få opp mot middels negativ konsekvens på bakgrunn av synlighet og nærhet til tiltaket samt verdien området har for friluftsliv. For nærområdene til Døldarheia samt friluftsområdene i Bjoa-Vikebygdområdet er konsekvensen vurdert til å være liten-middels negativ. For de andre vurderte områdene vurderes konsekvensen å bli ubetydelig til liten.

Samlet sett vurderes utbyggingen å ha middels negativ konsekvens for friluftsliv og ferdsel.

Hovedalternativet for nettilknytning vurderes å ha liten negativ konsekvens, mens alternativ 2 vurderes til å ha liten-middels negativ konsekvens.

INNHOOLD

1	INNLEDNING	4
2	UTBYGGINGSPLANENE	5
2.1	Planområdet	5
2.1.1	Geografisk beliggenhet.....	5
2.2	Vindkraftparken	5
2.2.1	Oversikt.....	5
2.2.2	Utredningsturbin	6
2.2.3	Vei.....	7
2.2.4	Direkte arealbeslag.....	7
3	TEORI OG METODE	9
3.1	Hva er friluftsliv?	9
3.2	Utredningsprogram	9
3.3	Datagrunnlag og materiale	10
3.4	Problemstillinger	10
3.5	Influensområdet	13
3.6	Metode	15
3.7	Forhold til offentlige planer som omhandler friluftsliv	18
4	STATUS OG VERDI FOR FRILUFTSLIV	20
4.1	Friluftsliv i planområdet	20
4.1.1	Verdi	23
4.2	Friluftsliv i influensområdet	24
4.2.1	Nærområdene til Døldarheia: Vats, Ølen og Sandeid	25
4.2.2	Romsa-øyene	27
4.2.3	Vikebygd-Bjoa.....	27
4.2.4	Etne, Skånevikfjella og kysten	29
4.2.5	Etnefjella	31
4.2.6	Vikedal og lmsland	33
4.2.7	Vindafjorden sør-sørøst og Yrkesfjorden.....	35
4.2.8	Grindafjorden og Skjoldafjorden	37
4.2.9	Vest for Ålfjorden	40
5	VURDERING AV OMFANG OG KONSEKVENNS	42
5.1	Vurderingsgrunnlag	42
5.2	0-alternativet	43
5.3	Vurdering av tiltakets omfang i planområdet	43
5.4	Vurdering av tiltakets omfang i øvrig influensområde	45
5.4.1	Nærområdene til Døldarheia: Vats, Ølen og Sandeid	45
5.4.2	Romsøyene	45
5.4.3	Vikebygd- Bjoa.....	45
5.4.4	Etne, Skånevikfjella og kysten	46
5.4.5	Etnefjella	46
5.4.6	Vikedal-lmsland	47
5.4.7	Vindafjorden sør-sørøst og Yrkesfjorden.....	47
5.4.8	Grindafjorden og Skjoldafjorden	48
5.4.9	Vest for Ålfjorden	48
5.5	Sammenstilling av omfangsvurderingene for de ulike friluftsområdene	49
5.6	Forventede endringer i bruk og kvalitet	50
5.7	Konsekvenser	51
6	VEI OG NETTILKNYTNING	52
6.1	Nettilknytning	52
6.2	Veier	52
7	FORSLAG TIL AVBØTENDE TILTAK	53
8	ALTERNATIVE FRILUFTSOMRÅDER	54
9	REFERANSER	55
10	VEDLEGG	56

1 INNLEDNING

Haugaland Kraft AS og Fred. Olsen Renewables AS (FORAS) søker konsesjon for å bygge og drive Døldarheia vindkraftpark i Vindafjord kommune, Rogaland fylke. Antall vindturbiner vil ligge på rundt 30 stk, hver med en installert effekt på 3 MW. Dette vil kunne gi en årlig middelproduksjon på omlag 320 GWh.

Hovedbegrunnelsen for prosjektet knytter seg til at Døldarheia er vurdert å ha stabil og sterk vind. tillegg legges til grunn Fylkesdelplan for vindkraft i Rogaland – ytre del som ble endelig godkjent 09. januar 2009, som utpeker Døldarheia som et godt egnet område for vindkraft.

Utbyggingsplanene er av et slikt omfang at de automatisk utløser plikt om utarbeidelse av konsekvensutredning. Foreliggende rapport om friluftsliv er en av flere underlagsrapporter som danner grunnlaget for konsekvensutredningen som er en del av konsesjonssøknaden.

2 UTBYGGINGSPLANENE

2.1 Planområdet

2.1.1 Geografisk beliggenhet

Planområdet for den foreslåtte vindkraftparken ligger i midtre del av Vindafjord kommune, ca 5 km SØ for kommunesenteret Ølen. Det nærmeste tettstedet er Sandeid, som ligger 2 km NØ for planområdet. Haugesund by ligger vel 30 km SV for planområdet.

Figur 2.1 angir beliggenheten av planområdet.



Figur 2.1 Lokalisering av planområdet

2.2 Vindkraftparken

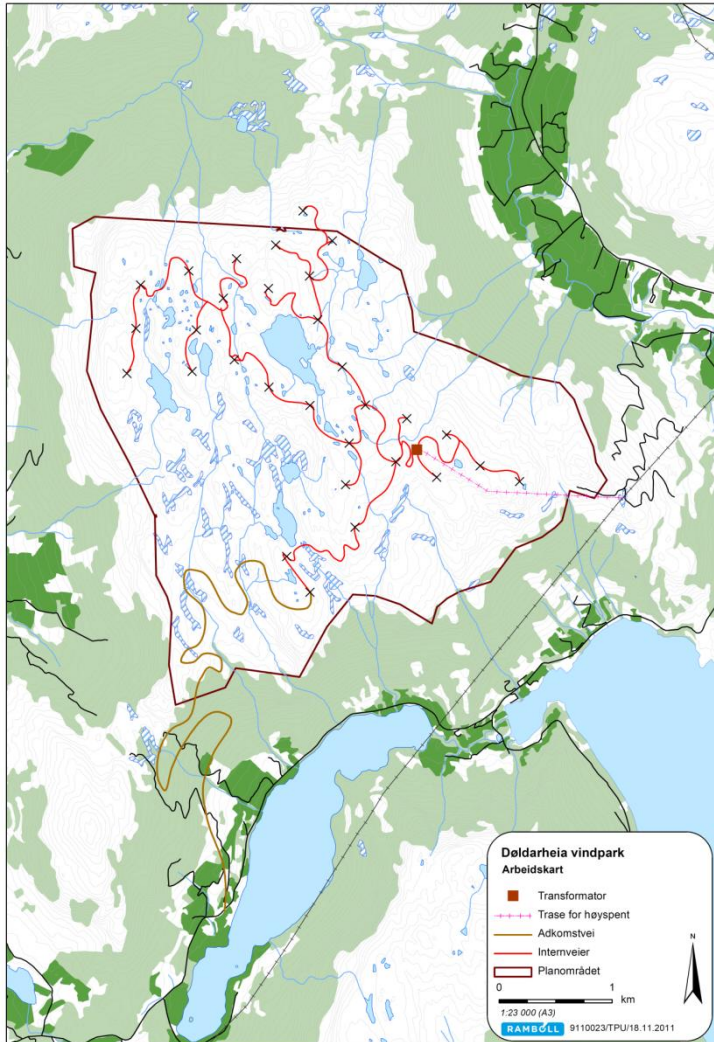
2.2.1 Oversikt

Døldarheia vindkraftpark vil etableres innenfor et ca 14,4 km² stort planområde. Planområdet dekker store deler av det tilnærmet treløse høydedraget som kalles Døldarheia.

Vindkraftparken er utredet med 30 stk. 3 MW turbiner, noe som gir en samlet installert effekt på 90 MW.

Utbyggingen vil også omfatte et internt veinett på 16 km, en kombinert trafostasjon - servicebygg, et internt kabelnett og en ca 2 km lang 300 kV luftledning for nettilknytningen. Atkomstveien til vindkraftparken vil ha en lengde på ca 6 km med foreliggende valgt alternativ. Utredningslayouten for Døldarheia vindkraftpark fremgår av figur 2.2.

Turbinpunktene er overveiende plassert på små høydedrag innenfor planområdet. Dette har sammenheng med at vinden akselererer over bakketopper, og en eksponert beliggenhet vil derfor gi en best mulig utnyttning av vindressursene. Turbinpunktene har ellers en noenlunde lik naboavstand, da det er benyttet en innbyrdes minsteavstand på ca 300 meter for å unngå vindskygge. Muligheten for fremføring av vei og tilknytning til nett har videre vært viktige hensyn ved plassering av turbiner.



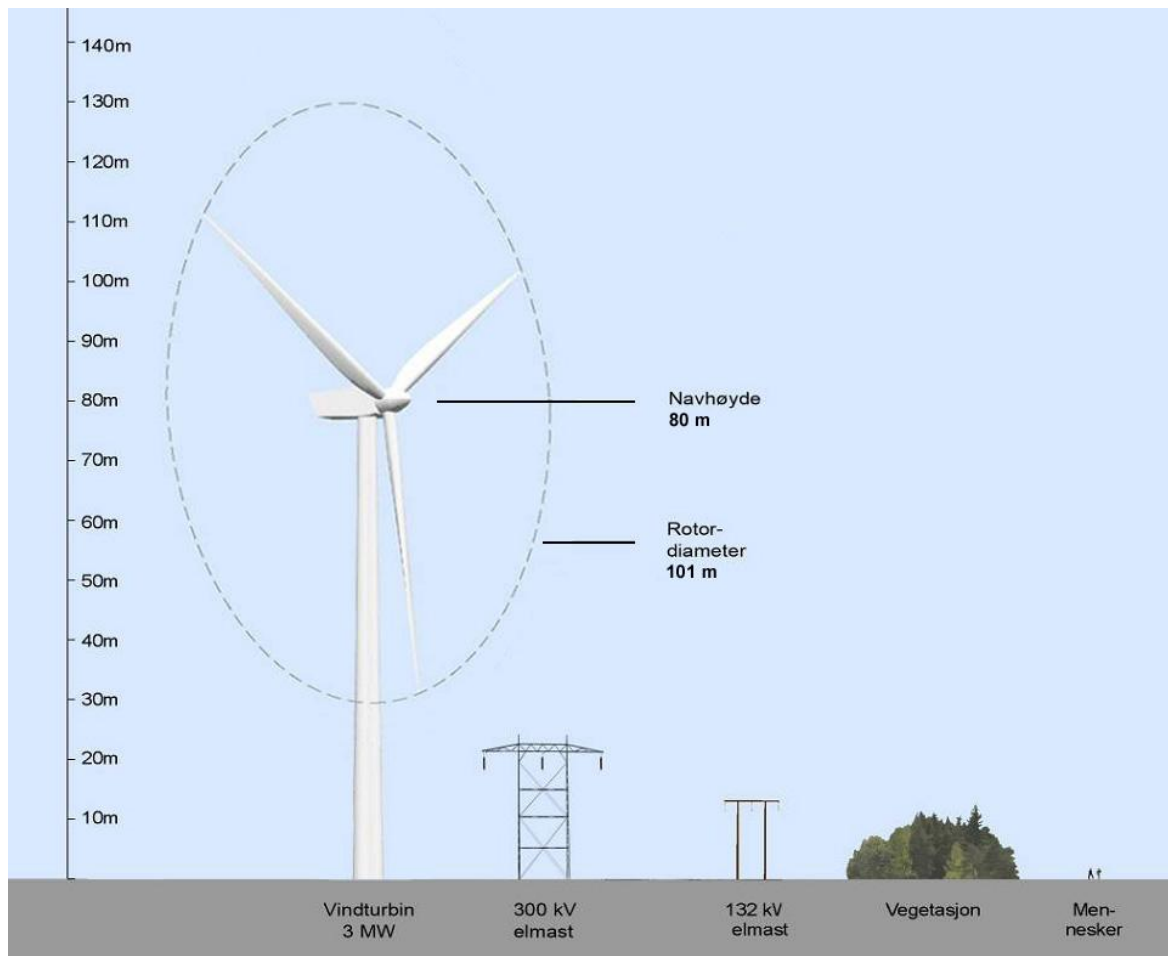
Figur 2.2 Utredningslayout for Døldarheia vindkraftpark

2.2.2 Utredningsturbin

Utredningsturbinen for Døldarheia vindkraftpark er en Siemens 3 MW med 101 meter rotordiameter og 80 meter navhøyde. Figur 2.3 illustrerer de relative dimensjonene på turbinen. Den aktuelle turbinen til Siemens mangler gir.

Vindturbinene vil ha en tilnærmet hvit overflate både på tårn, blader og maskinhus. Hver vindturbin fundamenteres til fjell via et betongfundament i kombinasjon med fjellbolter/stag.

Vindturbinene vil merkes med markeringslys der dette kreves, jfr. Normer for merking av luftfartshinder BSL E 2-2. I forslag til ny forskrift rapportering, registrering og merking av luftfartshinder (Luftfartstilsynet 2011) foreslås det at vindturbiner må merkes med farge og to hinderlys. Fargen på lysa foreslås å være lys og for turbiner inntil 150 m høye skal merkes med mellomintensitets hinderlys type B. Denne typen lys skal enten være tent hele døgnet eller være lysstyr.



Figur 2.3 Illustrasjon på dimensjoner på en tilsvarende turbin som utredningsturbinen

2.2.3 Vei

Atkomstvei

Fagutreder Rambøll har vurdert tre alternative traseer for atkomstvei til vindkraftparken. Alle traseer har utfordringer hva gjelder terreng, og det vil være nødvendig med flere sløyfer for å komme opp til vindkraftparken fra eksisterende vei. Det er valgt alternativet fra sør som atkomstvei til vindkraftparken.

Interne veier

Det er valgt å tilpasse veilinjene for transport av kjente turbinstørrelser opp til 3 MW. Ved valg av traseer for utredningslayouten har veiutreder Rambøll Norge lagt følgende forutsetninger til grunn:

- Veilinje skal i størst mulig grad følge naturlige terrengformasjoner
- Veibredden skal være på minimum 5 meter
- Veiene skal ha en stigning som ikke overstiger 10 %
- Tverrfallet på veien skal ikke overstige 2 grader
- Veiene må ha minimum ytre horisontalradius på 20,1 m og en indre på 9,1 meter
- Vertikalradius må være minimum 200 meter
- Maksimal aksellast må være 15 tonn (komprimering/sammenpressing på 95 % må oppnås)
- Møteplasser må anlegges ved minimum hver kilometer, samt ved kritiske punkt langs veien.
- Møteplassene må være 60 m lange og ha 5 m ekstra bredde.
- Sidegrøfter langs veien må være dypere enn bærelaget/overbygningen. Det er viktig med god drenering, og spesielle hensyn må tas i myrområder

Direkte arealbeslag

Det samlede arealbeslaget i planområdet vil bli ca. 332 dekar for utredningslayouten. Dette arealet fordeler seg som beskrevet i tabell 2.1.

Tabell 2.1 Arealbeslag for Døldarheia vindkraftpark

Type installasjon/inngrepstype	Areal (dekar)
Oppstillingsplass og vindturbiner	30
Transformatorstasjon med servicebygg og parkeringsarealer	2
Interne veier, 5 m bredde + 2x2,5 m grøft	160
Adkomstvei 5 m bredde + 2x2,5 m grøft	60
Kraftledningstrasé, ryddebelt	80
Sum direkte arealbeslag	332
Planområdets areal	14 400

3 TEORI OG METODE

3.1 Hva er friluftsliv?

Definisjoner og nasjonale mål

Friluftsliv er definert som "opphold og fysisk aktivitet i friluft i fritiden med sikte på miljøforandring og naturopplevelse" (DN 2001). Friluftsliv har derigjennom sammenheng med helse. I friluftsloven blir følgende aspekter ved friluftslivet vektlagt: *"Formålet med denne loven er å verne friluftslivets naturgrunnlag og sikre allmennhetens rett til ferdsel, opphold m.v. i naturen, slik at muligheten til å utøve friluftsliv som en helsefremmende, trivselskapende og miljøvennlig fritidsaktivitet bevares og fremmes"* (MD LOV-1957-06-28). Disse definisjonene omhandler dermed ikke bare selve aktiviteten som utøves, men også hvilke omgivelser aktivitetene foregår i, hvilke opplevelse friluftslivene har, og hvilke effekter aktiviteten har både for utøverne selv og for de områder de bruker (DN 2001).

Målsetningene i loven er også prinsippfestet og ytterligere utdypet som nasjonale resultatmål gjennom blant annet Stortingsmelding nr 26 (2006-2007) om *Regjeringens miljøvernpolitikk og rikets miljøtilstand* (MD 2007) og i Stortingsmelding nr 39 (2000-2001) *Friluftsliv – Ein veg til høgare livskvalitet* (MD 2001):

Mål for Naturens mangfold og friluftsliv.

Nasjonale resultatmål:

1. Friluftsliv basert på allemannsretten skal holdes i hevd i alle lag av befolkningen.
2. Barn og unge skal gis mulighet til å utvikle ferdigheter i friluftsliv.
3. Områder av verdi for friluftslivet skal sikres slik at miljøvennlig ferdsel, opphold og høsting fremmes og naturgrunnlaget bevares.
4. Ved boliger, skoler og barnehager skal det være god adgang til trygg ferdsel, lek og annen aktivitet i en variert og sammenhengende grønnstruktur med gode forbindelser til omkringliggende naturområder.

Allemannsretten, retten til fri ferdsel og opphold i utmark, utgjør fundamentet i norsk friluftslivstradisjon. Allemannsretten er tuftet på respekt for naturen og hensynsfull opptreden både i forhold til miljøverdier, grunneiere og andre brukere.

I Stortingsmelding nr 26 heter det *"Friluftsliv gir gode naturopplevelser og økt miljøkunnskap og er et viktig bidrag til bærekraftig bruk og vern av natur- og kulturarven"* (MD 2007). Direktoratet for naturforvaltning og Riksantikvaren (2005) har, i sin i sin strategi for arbeid med landskap, sagt følgende: *"Landskap er en ressurs for opplevelse og livskvalitet, og bidrar til stedstilknytning og følelse av identitet og tilhørighet."*

Friluftsliv er en kilde til økt trivsel og helse og omtrent 90 prosent av Norges befolkning bedriver friluftsliv (www.miljostatus.no). Før var gjerne aktiviteter som jakt, fangst, fiske og sanking av andre ressurser de mest dominerende friluftslivsaktivitetene, men nå er det spaserturer i nærområdet og lengre fotturer. Dermed følger utendørs bading, skiturer, fisketurer og sykkelsturer som er de fire mest populære utendørsaktivitetene (Vaage 2009). Det tradisjonelt enkle og lite ressurskrevende friluftslivet dominerer fortsatt, men med en stadig utvikling av fritidsprodukter gis det muligheter til nye aktiviteter, og at gamle aktiviteter utøves på en ny måte. Sykling i naturomgivelser er et eksempel på en aktivitet som er økende, mens bær- og soppturer går tydelig tilbake. Bær- og soppturer er likevel adskillig mer vanlig i Nord-Norge enn ellers i landet (www.nordland.miljostatus.no). Endrede friluftsvaner øker etterspørselen etter infrastruktur og økt tilrettelegging.

3.2 Utredningsprogram

NVE har i utredningsprogram fastsatt 24.10.2011 skissert følgende føringer for utredningen i forhold til friluftsliv og ferdsel:

- Det skal redegjøres for friluftsområder som berøres av tiltaket.
- Det skal vurderes hvordan tiltaket vil påvirke friluftslivet i planområdet og tilgrensende områder.
- Alternative friluftsområder med tilsvarende aktivitetsmuligheter skal kort omtales.

Fremgangsmåte:

Informasjon om dagens bruk av området og om alternative friluftsområder skal innhentes fra lokale myndigheter og aktuelle interesseorganisasjoner. Direktoratet for naturforvaltnings håndbøker nr. 18 "Friluftsliv i konsekvensutredninger etter plan- og bygningsloven" (2001) og nr. 25 "Kartlegging og verdsetting av friluftslivsområder" (2004) kan benyttes i utredningen. Viktige områder skal vises på kart.

3.3 Datagrunnlag og materiale

Rapporten er basert på tilgjengelige kilder på internett, nasjonale og regionale databaser og kontakt med lokale myndigheter og organisasjoner, samt befaringer i planområdet (tab. 3.1).

Også landskapsvernområder, naturreservat og inngrepsfrie områder (INON) er vurdert. Landskapsvurderinger er imidlertid ikke sentrale i denne utredningen.

Tabell 3.1 Oversikt over viktige datakilder benyttet i arbeidet med fagrapporten.

Datagrunnlag	
Ulike nettsider som er benyttet:	
Direktoratet for naturforvaltning	http://www.dirnat.no
DN: Naturbase	http://dnweb12.dirnat.no/nbinnsyn/NB3_viewer.asp
DN: INON	http://dnweb12.dirnat.no/inon/NB3_viewer.asp
Turistforening	www.turistforeningen.no/ og www.UT.no
Friluftsportalen fra Statskog	www.GodTur.no
Temakart Rogaland	http://www.temakart-rogaland.no
Friluftsrådet Vest	http://www.nrshf.no/
Vatsnett – nettsida til bygda Vats	www.vatsnett.com
Frisk i Friluft Haugalandet	http://haugalandet.friskifriluft.no/
Nettsida til bygda Sandeid	www.sandeid.no
Vindafjord kommune	
Rogaland fylkeskommune	

3.4 Problemstillinger

Etablering av vindkraftverk innebærer arealbeslag, fysiske inngrep og tekniske installasjoner i landskapet. Ved siden av selve turbinene, vil tiltaket føre til etablering av atkomstvei, internveier, oppstillingsplasser, trafostasjon, servicebygning og tilhørende kraftledninger. Også andre inngrep og arealbeslag kan være aktuelle – som masseuttak, massedeponier, brakkeanlegg med mer.

For mange er gleden ved friluftsliv knyttet til opplevelsen av uberørt og vakker natur. Det er i flere sammenhenger vist at store naturinngrep reduserer naturopplevelse og kvaliteten på friluftslivet, og kan resultere i langvarige adferdsendringer hos brukerne (Aas 2001, Vistad et al. 1993, Teigland 1994). I hvor stor grad inngrepene påvirker naturopplevelsen kan ha sammenheng med flere forhold, og er ikke absolutt. Forhold som holdninger, historikk, verdisyn, interesser, relasjoner, sysselsetting med mer, vil være faktorer som har betydning for den enkelte bruker. Et tiltak som oppfattes som svært negativt av en person, kan oppleves motsatt hos andre. Der det ikke foreligger intervjuundersøkelser, vil det være en tilnærmet umulig oppgave å belyse konsekvenser på et mer individrettet nivå.

Visuelle virkninger

For friluftslivet er det først og fremst den visuelle påvirkningen av landskapet som regnes som den mest negative konsekvensen av vindparker. For å utnytte vindpotensialet i et område er det avgjørende at turbinene plasseres på vindutsatte steder. En vindpark skiller seg derfor i prinsippet fra andre tekniske inngrep i landskapet ved at den må etableres synlig. Ved andre naturinngrep, som kraftledninger og veier, tilstrebes gjerne plasseringer mest mulig skjult og skjernet i landskapet (Berg 1996). Det faktum at vindturbiner alltid vil være plassert eksponert blir av mange betraktet som den største negative miljøkonsekvensen ved vindkraftutbygging (Selfors & Sannem 1998).

Store vindturbiner er blant de mest dominerende konstruksjoner som det er aktuelt å plassere i norsk natur. Turbiner med en høyde på 120 - 150 meter er høyere enn de høyeste bygningene i noen norsk by. En stor vindpark med slike turbinhøyder vil derfor være et vesentlig naturinngrep uansett landskap. Vindparken vil endre

landskapets karakter lokalt i og ved vindparken, og vil i tillegg kunne prege et landskap på flere kilometers avstand. Den visuelle influenssonen for store vindturbiner vil dekke områder inntil 10 km fra vindparken. Innenfor denne sonen vil turbinene prege opplevelsen av landskapet i større eller mindre grad. På avstander over 10 km vil vindparken fremtre som fjerntliggende elementer i landskapet. Mange lokalgeografiske og topografiske forhold vil imidlertid kunne påvirke landskapsinntrykket, og selv på avstander over 10 km kan vindparker oppfattes som noe forstyrrende i landskapsbildet.

Graden av vindparkens visuelle dominans avhenger altså av mange faktorer, blant annet størrelse, plassering, avstand og turbinenes innbyrdes avstand/tetthet. Visuell dominans er derfor ikke en absolutt størrelse.

På avstand er vindturbinene mest iøynefallende når de sees i motlys, særlig ved lav sol. I tider på året med lav sol kan også skyggekast inntre.

Vindturbinene vil merkes med markeringslys der dette kreves, jfr. Normer for merking av luftfartshinder BSL E 2-2. Disse lysene vil være synlige i mørket på lang avstand.

Støy

Drift av en vindpark innebærer noe støy fra rotorbladene og fra det elektromekaniske aggregatet. Forbedringer i konstruksjon i de siste generasjoners vindturbiner har ført til at andelen mekanisk generert lyd er svært liten. Støyen fra vingene oppfattes som en "svijsjende" lyd, til tider sterk.

Grenseverdier for støy og hvordan støy fra vindturbiner oppfattes av friluftsbukere er ikke direkte sammenlignbart. Der nærvirkningen av vindturbinene også medfører støy, vil dette kunne bidra til ytterligere reduksjon av området opplevelseskvaliteter. Støy fra vindturbiner vil oppfattes som en gjentagende lyd som i stor grad bryter med lyder fra omgivelsene (Solberg 2000). Solberg (2000) refererer til europeiske intervjuundersøkelser der det er fokusert på støy fra vindturbiner. En dansk undersøkelse viste at opplevelsen av støy var påvirket av mange ulike faktorer, blant annet hvor synlig turbinene er. Ulike individuelle forhold innvirker også på vår støyoppfattelse, og generelt står de subjektive forhold for en stor del av variasjonen i materialet på støyoppfattelsen (Solberg 2000). I følge Solberg (2000) er inntrykket fra dansk fagmiljø og forvaltning at det generelt er lite klager på støy fra vindturbiner i drift.

Da vindkraft er relativt ny som energikilde i Norge, er det ikke gjennomført tilsvarende intervjuundersøkelser på støyplager her i landet. I Danmark inngår vindturbinene i et kulturlandskap, mens i Norge vil vindturbinene gjerne helst bli plassert i naturlandskapet. I kulturlandskapet er det forventet at det finnes en viss støyforurensning uten at det oppleves negativt. Her i landet søker folk ofte ut i naturen for rekreasjon og stillhet, og inngrep og støy vil i større grad enn i kulturlandskapet kunne oppfattes som en forringelse av opplevelsen. Omtrent 90 % av befolkningen utøver friluftsliv en eller flere ganger i året, og stillhet og ro er blant de viktigste kvalitetene for friluftsliv (SFT 2001). Dette er dokumentert blant annet gjennom spørreundersøkelser der rundt 90 % av de spurte svarer at det å "oppleve naturens stillhet og fred" og å "komme ut i frisk natur, vekk fra støy og forurensning" er en viktig grunn for å gå tur.

Grenseverdier for støy er behandlet i kapittel 5.1 om vurderingsgrunnlag for omfangsvurderinger.

Skyggekast

Skyggekast fra vindturbiner er en problemstilling som det har vært økende fokus på. Skyggekast skjer når vindturbinen står i synslinjen mellom sola og en betrakter av turbinen, og vil ikke skje under overskyet vær. Turbinvinger i bevegelse sveiper foran solskiva og forårsaker en merkbar flakkende skyggekast til mottakeren. Dette fenomenet skjer hver gang rotorbladet bryter solstrålene sett fra betrakterstedet. Resultatet blir et repeterende mønster, med sol-skygge-sol-skygge osv. Denne typen skyggekast er mer iøynefallende og forstyrrende enn skyggekast fra faste, ubevegelige strukturer.

Ved tradisjonelt friluftsliv som ved gange, beveger man seg gjennom terrenget og oppholder seg sjelden lange perioder i området, slik at virkningene av skyggekast vil være kortvarige. Skyggekastvirkninger i forhold til faste punkter som for eksempel fritidshytter vil være mer problematisk, da fenomenet vil være mer stabilt i de perioder det inntreffer og stadig tilbakevendende. Også ved fiske og jakt kan skyggekastvirkningene oppfattes negativt

siden friluftsutøveren gjerne er i ro over tid og søker konsentrasjon. Skyggevirkningene kan føre til irritasjon og stress som ikke er i tråd med friluftslivets formål og intensjon.

Rotorbladene på vindturbinene vil under perioder med sol og vind kaste roterende skygge mot de nære omgivelsene. Omfanget av skyggekastingen vil variere med års- og døgntid. Generelt sett vil skyggenes utstrekning være liten med høy sol og stor med lav sol, men lokal topografi vil også påvirke dette. Skyggekastning er normalt ikke et problem utover en sone på ca. 2000 meter fra turbinene, men innenfor denne sonen kan skyggekastingen være en forstyrrende faktor.

Betrakterstedet der skyggekast oppleves fra defineres som skyggemottakeren. Er skyggemottakeren stasjonær, som en bolig, vil eksponeringen for skyggekast fra en vindturbin gjelde korte tidsperioder da solen står lavt på himmelen. Dersom det finnes flere vindturbiner i vindparken som kan gi tilsvarende effekter på skyggekastmottakeren, vil disse gi skyggekast i andre kortvarige tidsrom. Skyggekastingen vil kunne oppleves sjenerende mens fenomenet pågår, men graden av sjenanse vil avhenge av flere forhold som solbanen, observatørens avstand og posisjon i forhold til vindturbinen, størrelsen på vindturbinens rotorblad og frekvens og varighet av skyggekastingen.

Da høyden på solbanen er ulik gjennom året, vil dette bety at en gitt vindturbin kun vil kaste skygge til en mottaker innenfor en begrenset tidsperiode.

Refleksblink

Rotorbladene på vindturbinene har en glatt overflate for å produsere optimalt. Glatte flater reflekterer sollys i større grad enn ru og ujevne overflater, og rotorbladene vil derfor gi blink når sollyset reflekteres. Refleksblink vurderes imidlertid i dag som et noe mindre problem enn før, da turbinenes overflate får antirefleksbehandling. Refleksblink kommenteres derfor ikke spesielt ved vurdering av omfang.

Ising

Ising på turbinkropp og vinger vil kunne oppstå under visse vær- og temperaturforhold, spesielt i områder med hyppig værskifte om vinteren. Dette gjelder blant annet når et fuktig og mildt værregime blir etterfulgt av kaldt vær. Isingen vil helst skje når turbinene ikke er i drift, dvs. med vinder under 4 m/sek eller når vinden er over 25 m/sek, eventuelt ved annen årsak til driftsstans. Dersom isingen tiltar mens rotorene går, vil turbinene stoppes. Ising er først og fremst et problem for friluftslivet hvis is på vingene blir kastet av og eventuelt langt ut når stillestående turbiner blir startet opp igjen. Is kan derfor være et risikomoment for folk og dyr som ferdes eller oppholder seg under eller i relativ nærhet til turbinene. På grunn av vingenes diameter vil risikoen dekke et forholdsvis stort område rundt hver enkelt turbin. Det er forutsatt at turbinene blir utstyrt med avisingsystem, og det er forslått et anlegg som primært vil hindre isdannelse i stedet for å fjerne is etter at ising er forekommet og turbinen(e) har stoppet.

Inngrepsfrie områder (INON)

Direktoratet for naturforvaltning har registrert utbredelsen av inngrepsfrie områder i Norge. Slike områder er definert som arealer som ligger mer enn 1 km fra tyngre tekniske inngrep. Inngrepsfrie naturområder er delt inn i soner basert på avstand til nærmeste inngrep:

<i>Sone 2:</i>	1-3 km fra tyngre tekniske inngrep
<i>Sone 1:</i>	3-5 km fra tyngre tekniske inngrep
<i>Villmarkspregede områder:</i>	>5 km fra tyngre tekniske inngrep

Med tyngre tekniske inngrep menes blant annet slike som veier, jernbane, kraftlinjer, demninger, oppdemte vatn med mer. En vindkraftutbygging går klart inn under denne definisjonen.

Inngrep som skjer nærmere enn 1 km fra et stort definert INON-område medfører en reduksjon i arealet til det villmarkspregede området, mens sone 2 og 1 får endret sine grenser. Det skjer en pågående reduksjon av INON-områder i Norge i dag, og mange områder inneholder bare sone 2. For disse fører et inngrep til bortfall av INON-området. For noen mennesker er slike inngrepsfrie naturområder viktige for at opplevelsen av friluftslivet skal bli optimalt. For storvilt er også slike områder viktige, og dette igjen er viktig for noen friluftsutøvere. Noen søker slike områder, mens andre ønsker større grad av tilrettelegging. Ikke all tilrettelegging faller inn under

definisjonen av tyngre tekniske inngrep. Merking av stier, turisthytter, rasteplasser er tilrettelegginger som ikke forringer et INON-område.

Mulige konsekvenser for friluftslivet

Potensielle scenarier for friluftslivet etter etablering av store naturinngrep kan være mange. Noen av de mest relevante er nevnt nedenfor.

Bruken av området blir mindre enn før inngrepet

Dersom et mye brukt utfartsområde med lite inngrep blir utsatt for tyngre landskapsinngrep, kan resultatet bli at bruken av området går ned. I dette tilfellet vil gjerne både antall brukere og deres tids- og arealbruk gå ned. Stedets opplevelsesverdi for gjenværende brukere vil normalt sett også bli redusert, men området kan i prinsippet brukes til samme type aktiviteter som før.

Bruken av området blir annerledes enn før inngrepet

Fokus på et område gjennom media kan føre til at mennesker som ellers ikke bruker området fatter interesse for det. Samtidig kan inngrepet parallelt føre til at gamle brukere av området slutter å bruke det dersom naturopplevelsen blir redusert etter inngrepet.

Bruken av området blir ikke endret, men opplevelsesverdien blir redusert

Der et område fra før har mye inngrep, vil ytterligere inngrep ikke nødvendigvis føre til redusert bruk av området. Derimot vil ytterligere inngrep gjerne medføre at opplevelsesverdien blir redusert.

Brukerne omfordeler seg innen området

Inngrep som ligger konsentrert i en del av utfartsområdet kan føre til at brukerne av området i større grad beveger seg inn mot de deler som er inngrepfrie eller der inngrepene er lite synlig.

Bruken av området øker

Det er uvanlig at et inngrep fører til at bruken av et område øker dersom det allerede er et etablert utfartsområde. Dette kan imidlertid skje der inngrepene fører til økt tilgjengelighet ved at det bygges veier. Økt bruk av et område kan også bli resultatet der inngrepene i seg selv blir en attraksjon.

Endringer i aktivitetstyper

Der et inngrep fører til lettere tilgjengelighet, kan dette føre til endringer av type aktiviteter. Spesielt gjelder dette aktiviteter som kan nyttiggjøre seg av anleggsveier, som skigåing og turgåing.

Ingen endring

Inngrep med relativt små landskapsmessige virkninger kan ha ubetydelig eller ingen virkning på bruksfrekvens eller opplevelseskvalitet.

Som det framgår over, er det mange potensielle utfall for bruken av området til friluftsliv etter et naturinngrep. Det vil også være mange spesielle lokale forhold som spiller inn på hvilken effekt et naturinngrep får på brukergruppene. Her vil de historiske bruksrelasjonene og grunnlaget for bruken ha stor betydning. Derneft vil utvalget av alternative bruksområder for friluftslivet ha betydning.

3.5 Influensområdet

Influensområdet er det området som tiltaket virker inn på, fra de direkte virkninger tiltaket har i form av fysiske inngrep til indirekte virkninger i form av blant annet visuell påvirkning, støy, skyggekast osv. i nærmiljøet. Influensområdet vil i ytterste konsekvens omfatte hele det området tiltaket virker inn på ved synlighet, støy m.m. Virkningene vil være betydelige eller dominerende i vindparkens nære omgivelser, men vil gradvis gå over til å bli irrelevante og ubetydelige når avstandene blir store. Det er imidlertid vanskelig å sette en definert grense for denne overgangen.

Graden av vindturbinenes visuelle dominans er avhengig av mange faktorer, og inngrepets omfang/virkning vil fortone seg forskjellig ut fra blant annet variabler som størrelse, avstand og vindturbinenes innbyrdes avstand/tetthet. Visuell dominans er derfor ikke en absolutt størrelse. Selfors og Sannem (1998) deler inn sonene

for visuell virkning i tre; visuelt territorium, visuell dominanssone og visuell influenssone. Tabell 3.1 nedenfor viser en oversikt over de visuelle sonene som er lagt til grunn i denne utredningen, basert på 130 meter (3 MW) høye vindturbiner.

Fagrapporten utreder effekten den planlagte vindparken vil ha på landskap innenfor et definert influensområde. Influensområdet for landskap bestemmes i stor grad av tiltakets visuelle virkninger og dominans. Vindturbinenes visuelle dominans bestemmes i stor grad av størrelse, og de visuelle virkninger avtar med økende avstand. Med grunnlag i Selfors og Sannem (1998) og Birk-Nielsen (2007) kan influensområdet for en vindpark med rundt 150 meter høye vindturbiner deles inn i følgende visuelle soner:

Inngrepssonen (0 – 1 km fra nærmeste vindturbin)

Områder tett opptil vindturbinen hvor vindturbinene visuelt okkuperer omgivelsene totalt. Innenfor store deler av denne sonen må man løfte blikket for å fange inn synet av hele vindturbinen, og størrelsen gjør at vindturbinene skalamessig er blant de aller største landskapselementene i landskapsbildet. Vingenes rotasjon fanger oppmerksomheten og virker overveldende og påtrengende. Vindturbinene støyer, men i avtakende grad. Sonen rekker ut til den avstanden der vindturbinen ikke lenger fyller hele synsfeltet, men der også omgivelsene begynner å sette sitt preg på inntryksbildet. Når det er mørkt vil hinderlys fra turbinene være synlig.

Nærsonen (1 – 4 km fra nærmeste vindturbin)

Områder der vindturbinene er til stede i landskapet og er et av de dominerende element i landskapsbildet. Her overgår proporsjonene tydelig andre landskapselementer. Vingenes rotasjon vil medvirke til å øke vindturbinenes synlighet og fanger oppmerksomheten. Når det er mørkt vil hinderlys fra turbinene være synlig.

Mellomsonen (4 – 10 km fra nærmeste vindturbin)

Områder der vindturbinene er fremtredende elementer i landskapet, men disse er i skalamessig balanse med de øvrige landskapselementer. På avstander omkring 4-6 km kan det være vanskelig å oppfatte vindturbinenes størrelse. Turbinenes tilstedeværelse transformerer omgivelsene til et turbinlandskap, da turbinenes størrelse fremdeles er tydelig, og vingenes rotasjon fortsatt fanger oppmerksomheten. Turbinenes utforming oppfattes tydelig, men detaljene sløres. Siktforhold begynner etter hvert å ha betydning for synligheten, på større avstander enn ca. 6 km vil vindturbinene være lite synlige under dårlige sikt- og værforhold. Terrengformer, topografi og vegetasjon vil ofte skjermes helt eller delvis. Når det er mørkt vil hinderlys fra turbinene være synlig.

Fjernsonen (> 10 km fra nærmeste vindturbin)

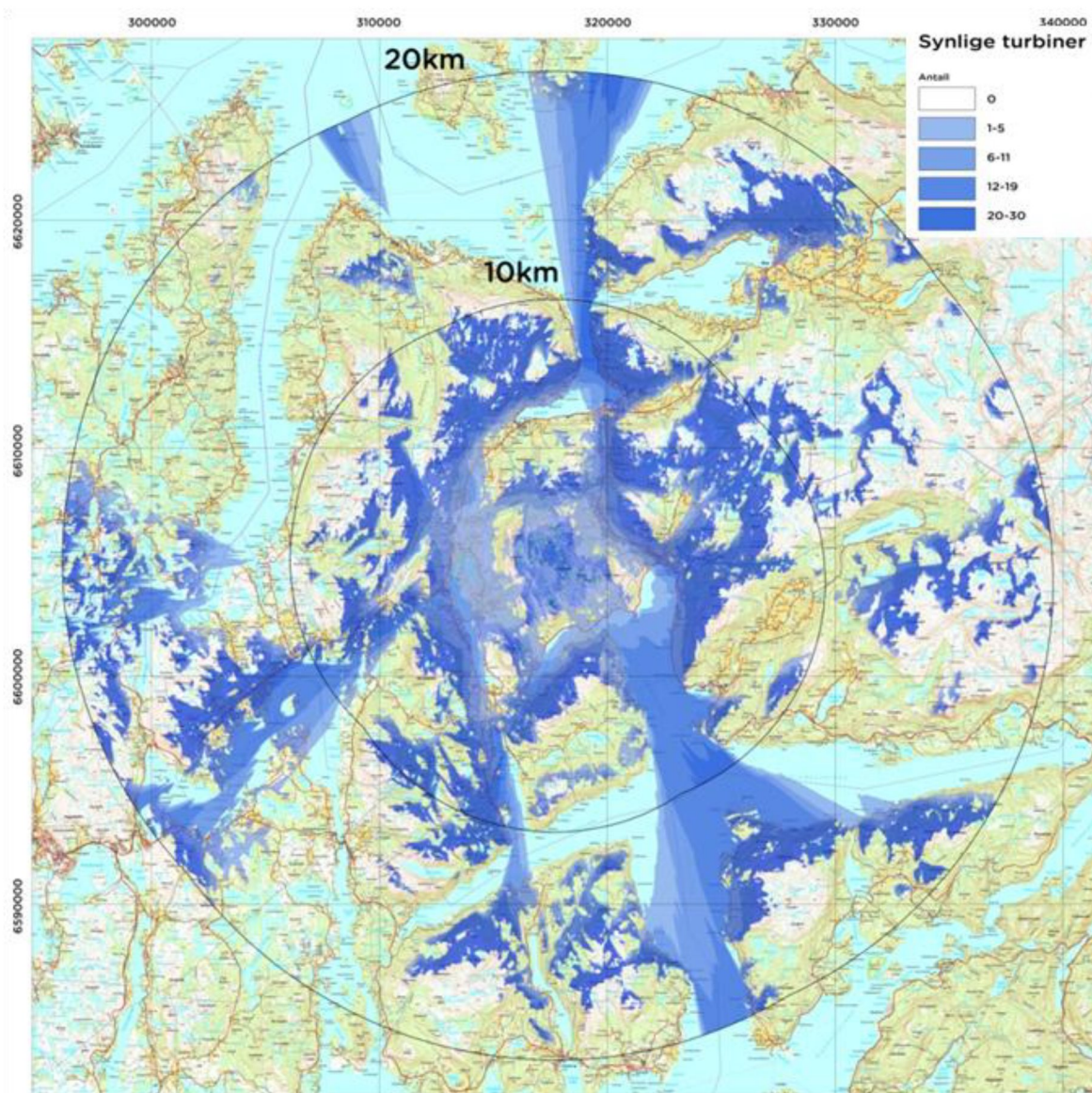
Områder der vindturbinene fortsatt er synlige i landskapet, men er underlagt andre og mer dominerende landskapselementer, og påvirker ikke landskapsopplevelsen i vesentlig grad. Både få og mange vindturbiner sammen fremstår som samlede enheter på denne avstanden. I områder med mange vindturbiner medvirker disse til å sette preg på det overordnede landskap, men uten å ta oppmerksomheten fra andre mer fremtredende landskapselementer. På denne avstand har rotasjonen ikke lengre noen påvirkning på turbinenes synlighet, og kan etter hvert ikke skilles fra andre landskapselementer, men inngår som en udefinert del av bakgrunnen. Fjernsonens ytterste grense er den avstand der vindturbinene selv under optimale forhold ikke lengre er synlige. Når det er mørkt vil hinderlys fra turbinene være synlig.

Avgrensning av influensområdet

Influensområdet for friluftsliv vil i stor grad være sammenfallende med influensområdet for landskap. For landskap er det definert et influensområde som omfatter områder som ligger inntil 10 km fra vindparken. Områder utenfor dette befinner seg i fjernsonen til vindkraftverket hvor turbinene vil framstå mer som en samlet enhet i landskapet. Synligheten minsker vesentlig utover i fjernsonen. De er synlige, men tar ikke oppmerksomheten fra andre mer fremtredende landskapselementer. Synlighetskartets dekningsområde avgrensner 10 km og 20 km ut fra nærmeste turbin (figur 3.1). Det er funnet formålstjenlig å benytte samme avgrensning i denne fagrapporten, da begge tema baserer seg på visuelle forhold, synlighet og landskapsvirkninger. Områder utenfor 10 km kan eventuelt kommenteres avhengig av viktighet og synlighet.

Influensområdet for Døldarheia vindkraftpark ligger hovedsaklig i Vindafjord kommune, men også områder i Sveio, Kvinnherad, Etne og Tysvær ligger på en avstand innenfor 20 km fra nærmeste vindturbin. I sør går 10 km grensa for influensområdet omtrent langs kommunegrensen mellom Vindafjord og Tysvær sør for Vatsfjorden, i vest går grensa langs fylkesvei 543 gjennom grenda Vikebygd og Trovåg og vest for Vikefjellet. I nord går grensa ved starten av Ølsfjorden ved Stavanes og Dreganeset, mens grensen i øst ligger mellom Vikedal og Fjellgardvatnet.

Store arealer i influensområdet vil imidlertid ikke bli visuelt berørt av vindkraftverket på grunn av terrengskjerming. Samtidig vil vindparken være synlig noen steder også utenfor denne grensa på 10 km, dette gjelder særlig fjordområdene. I nord, vest og sør vil vindkraftverket også være synlig i store områder utenfor 10 km grensa, for eksempel Etne og Etnefjella, områdene sør for Sandeidfjorden, sørvest for Ålsfjorden og langs Grindafjorden. Der dette forekommer i betydelig grad, dvs. at et betydelig antall vindturbiner vil være synlige, vil eventuelle friluftstinteresser i disse områdene beskrives og verdsettes.



Figur 3.1. Synlighetskart med avgrensning av 10 km og 20 km fra nærmeste vindturbin. Utført av Rambøll.

3.6 Metode

En konsekvensanalyse vil måtte baseres på faglig skjønn og subjektive vurderinger på grunnlag av objektive kriterier og sammenligning av mer eller mindre målbare størrelser. Dette gjelder både ved fastsetting av friluftsområdenes og turmålenes verdi, tiltakets virkningsomfang og ved vurdering av konsekvenser. Direktoratet for naturforvaltning (DN) har gitt ut to håndbøker som omhandler friluftsliv: Håndbok 18: Friluftsliv i konsekvensutredninger, etter plan- og bygningsloven (DN 2001) og Håndbok 25: Kartlegging og verdsetting av friluftslivsområder (DN 2004). Statens Vegvesens håndbok 140 om konsekvensanalyse (2006) gir eksempler på vurdering av ikke-prissatte konsekvenser. I denne utredningen er det benyttet et metodesett som er tilpasset disse håndbøkene, der konsekvensene for friluftsliv er et resultat av en sammenstilling mellom friluftsområdenes verdi vurdert i forhold til tiltakets virkningsomfang/effekt.

Områdets verdi

Det forsøkt å gi en verdiklassifisering av registrerte friluftsområder ved bruk av DN-håndbok nr. 25 (2004). Denne håndboka er utarbeidet som veileder for kartlegging og verdisetting av friluftsområder. Håndboka legger opp til at hvert friluftsområde skal vurderes i forhold til et sett med egenskaper (tabell 3.2). Når man vurderer resultatet må man være oppmerksom på at skalaen ikke nødvendigvis går fra "negativt" til "positivt". F.eks. kan det at et område ikke er tilrettelagt være negativt for noen mens andre ser det positive i å oppsøke et område uten tilrettelegging. Videre er det gitt anbefalte kriterier for å oppnå en mest mulig objektiv verdisetting av området (tabell 3.3). Statens vegvesens håndbok 140 angir kriterier for verdisetting av friluftsområder slik tabell 3.4 viser.

Tabell 3.2. Vurderingsskjema for friluftsområder (DN 2004). Tabellforklaring: Kolonnene nummerert med 1 til 5 har en gradvis verdiøkning. Likevel går ikke skalaen nødvendigvis fra "negativt" til "positivt", f. eks. kan det at et område ikke er tilrettelagt være negativt for noen mens andre ser det positive i å oppsøke et område uten tilrettelegging.

Kategori	Beskrivelse					
		1	2	3	4	5
Bruk	Hvor stor er dagens brukerfrekvens?	Liten				Stor
Regionale/nasjonale brukere	Brukes området av personer som ikke er lokale?	Aldri				Ofte
Opplevelseskvaliteter	Har området spesielle natur- eller kulturhistoriske opplevelseskvaliteter?	Ingen				Mange
Symbolverdi	Har området en spesiell symbolverdi?	Ingen				Stor
Funksjon	Har området en spesiell funksjon (atkomstzone, korridor, parkeringsplass el.)?	Ikke spesiell funksjon				Spesiell funksjon
Egnethet	Er området spesielt godt egnet for en eller flere enkeltaktiviteter som det ikke finnes like gode alternative områder til?	Dårlig				Godt
Tilrettelegging	Er området tilrettelagt for spesielle aktiviteter eller grupper?	Ikke tilrettelagt				Høy grad av tilrettelegging
Kunnskapsverdier	Er området egnet i undervisningssammenheng eller har området spesielle natur- eller kulturvitenskapelige kvaliteter?	Få				Mange
Inngrep	Er området inngrepsfritt?	Utbygd				Inngrepsfritt
Utstrekning	Er området stort nok for å utøve de ønskede aktiviteter?	For lite				Stort nok
Potensiell bruk	Har området potensial utover dagens bruk?	Liten				Stor
Tilgjengelighet	Er tilgjengeligheten god, eller kan den bli god?	Dårlig				God

Tabell 3.3. Anbefalte kriterier for verdisetting av friluftsområder, DN-håndbok 25 (2004)

Verdi	Anbefalte kriterier
A) Svært viktig friluftsområde	Bruk = 4,5 eller Regionale/nasjonale brukere = 4,5 eller Opplevelseskvaliteter = 5 eller Symbolverdi = 5 eller Funksjon = 5 eller Egnethet = 5 eller Tilrettelegging = 5 eller En generell høy score
B) Viktig friluftsområde	Bruk = 3 eller Regionale/nasjonale brukere = 3 eller Opplevelseskvaliteter = 3,4 eller Symbolverdi = 3,4 eller Funksjon = 3,4 eller Egnethet = 3,4 eller Tilrettelegging = 3,4 eller En generell god score
C) Registrert friluftsområde	Bruk = 2
D) Ikke klassifisert friluftsområde	Områder som ikke blir verdsatt som A, B eller C

Tabell 3.4. Kriterier for å bedømme verdi for nærmiljø og friluftsliv, etter Statens Vegvesen, Håndbok 140 (2006)

Verdi	Anbefalte kriterier
Stor verdi	- Områder som brukes svært ofte/av svært mange. - Områder som er en del av sammenhengende områder for langturer over flere dager. - Områder som er attraktive nasjonalt og internasjonalt og som i stor grad tilbyr stilhet og naturopplevelse.
Middels verdi	- Områder som brukes av mange til friluftsliv. - Området som er særlig godt egnet til friluftsliv. Dvs. Områder som er spesielt godt egnet for fiske, jakt, padling, skøyter eller andre friluftaktiviteter med spesielle krav til området.
Liten verdi	- Områder som er mindre brukt til friluftsliv.

Det vil imidlertid kunne være glidende overganger mellom de overnevnte verdiklasser, og områdenes verdi kan endre seg over tid.

Tiltakets omfang / virkning

Begrepet omfang er i denne utredningen en skjønsmessig vurdering av hvilken innvirkning tiltaket vil ha på primært berørte friluftsområder, etablerte turmål og turskier. Ved vurdering av omfang er det ikke tatt hensyn til områdets verdi. Omfanget av tiltakets virkninger for friluftsliv avhenger av en rekke kvantitative og kvalitative forhold. Dette omfatter blant annet avstand, synlighet, landskapstype, harmoni- og skalamessige forhold, oppstillingsmønster, værforhold og sikt. Vurderingene av tiltakets virkninger for friluftsliv og ferdsel i tiltaks- og influensområdet er basert på synlighetskart, støysonekart, skyggekart og fotomontasjer (vedlegg 4.1 – 4.6). Kriterier for å vurdere omfang i forhold til friluftsliv er hentet fra Statens Vegvesen (2006) (tabell 3.5).

Visuell dominans er ikke en absolutt størrelse, men avstand er målbart. Omfanget vil gradvis reduseres ved økt avstand, jfr. de visuelle sonene presentert i kapittel 3.5. Virkningsomfanget kan graderes i en skala ut fra soneinndelingen presentert ovenfor, som vist i tabell 3.6.

Tabell 3.5. Kriterier for vurdering av omfang for friluftsliv (Statens vegvesen, 2006).

	Stort positivt omfang	Middels positivt omfang	Lite/intet omfang	Middels negativt omfang	Stort negativt omfang
Bruksmuligheter	Tiltaket vil i stor grad bedre bruksmulighetene for området	Tiltaket vil bedre bruksmulighetene for området	Tiltaket vil ikke endre bruksmulighetene for området	Tiltaket vil redusere bruksmulighetene for området	Tiltaket vil ødelegge bruksmulighetene for området
Barriere for ferdsel og opplevelse	Tiltaket vil fjerne betydelige barrierer mellom viktige målpunkter	Tiltaket vil i noen grad redusere barrierer mellom viktige målpunkter	Tiltaket vil i liten grad endre barrierer	Tiltaket vil i noen grad medføre barrierer mellom viktige målpunkter	Tiltaket vil føre til betydelige barrierer mellom viktige målpunkter
Attraktivitet	Tiltaket vil i stor grad gjøre området mer attraktivt	Tiltaket vil gjøre området mer attraktivt	Tiltaket vil stort sett ikke endre områdets attraktivitet	Tiltaket vil gjøre området mindre attraktivt	Tiltaket vil i stor grad redusere områdets attraktivitet
Identitetsskapende betydning	Tiltaket vil i stor grad øke områdets identitetsskapende betydning	Tiltaket vil øke områdets identitetsskapende betydning	Tiltaket vil stort sett ikke endre områdets identitetsskapende betydning	Tiltaket vil forringe områdets identitetsskapende betydning	Tiltaket vil ødelegge områdets identitetsskapende betydning

Tabell 3.6. Omfang (effekt) som en funksjon av avstanden mellom turbin og betrakningssted.

Omfang	Avstand fra nærmeste turbin	Kort beskrivelse
Stort negativt	Inngrepssonen (0 - 1 km fra nærmeste turbin)	Turbinene okkuperer synsbildet totalt
Middels negativt	Nærsonen (1 - 4 km fra nærmeste turbin)	Turbinene dominerer omgivelsene en god del
Lite negativt	Mellomsonen (4 - 10 km fra nærmeste turbin)	Turbinene er til stede i landskapsbildet som et av de fremtredende elementer
Lite/intet	Fjernsonen (> 10 km fra nærmeste turbin)	Turbinene vil sjelden være fremtredende

Tiltakets omfang fastsettes ut fra en samlet vurdering av tiltakets type, størrelse/utbredelse, plassering, avstand til viktige friluftsområder og lokaliteter, m.m.

Konsekvens

Et mål for konsekvensutredningen er å gi vurderinger av tiltakets positive og negative virkninger. Konsekvensene for et friluftsområde blir da et resultat av en sammenstilling av områdets verdi i forhold til hvor stort omfang tiltaket vil berøre det aktuelle området, se figur 3.2. Det presiseres at matrisen er veiledende for konsekvensvurderinger, og at det kan gjøres skjønnsmessige avvik fra denne.

Verdi Ingen verdi	Omfang		
	Liten	Middels	Stor
Stort positivt			Meget stor positiv konsekvens (++++)
Middels positivt			Stor positiv konsekvens (+++)
Lite positivt			Middels positiv konsekvens (++)
Intet omfang			Liten positiv konsekvens (+)
Lite negativt			Ubetydelig (0)
Middels negativt			Liten negativ konsekvens (-)
Stort negativt			Middels negativ konsekvens (- -)
			Stor negativ konsekvens (- - -)
			Meget stor negativ konsekvens (- - - -)

Figur 3.2. Konsekvensmatrise der en samtidig tar hensyn til verdi og omfang (Statens Vegvesen 2006).

3.7 Forhold til offentlige planer som omhandler friluftsliv

Kommuneplan

I kommuneplanen for Vindafjord kommune for 2010 - 2014 er hele planområdet avsatt til landbruk-, natur- og friluftsmål (LNF-område). Planområdet er også båndlagt etter plan og bygningsloven, som omsynssone for vindkraft. En liten del av planområdet fra til og med Mosarevvatnet og nordøstover mot Stemvatnet er i tillegg nedslagsfelt for drikkevann.

Fylkesdelplan for Friluftsliv, Idrett, Naturvern og Kulturvern (FINK)

Fylkesdelplan for Friluftsliv, Idrett, Naturvern og Kulturvern (FINK) ble godkjent av Miljøverndepartementet 13.oktober 2005 (RFK 2005). Formålet med denne planen er å samle disse fire områdene for å finne ut hvordan de som arbeider innen disse områdene kan samarbeide og dra nytte av hverandres ressurser.

Planens mål som gjelder friluftsliv er:

- Sikre tilstrekkelig og høvelig areal og integrere tilrettelegging for friluftsliv, idrett, naturvern og kulturvern slik at ressursene utnyttes på en god måte og publikum får størst mulig utbytte.
- Bedre helse og livskvalitet, økt trivsel og trygghet i hverdagen, for alle.
- Gi alle mulighet til å drive friluftsliv i nærmiljøet i dagliglivet og i helger og ferier.
- Bidra til at flere faktisk driver et mer aktivt friluftsliv.
- Bidra til at den forebyggende og helsebringende virkningen av friluftsliv blir mer kjent slik at det påvirker samfunnsplanlegging, helsearbeid og den enkeltes valg og adferd.

Det er ikke registrert noen regionale friluftsområder i planområdet som er sikra, bør sikres eller turområder hvor allmenne friluftstinteresser bør prioriteres. Innenfor influensområdet ligger det flere friluftsområder.

Kartlegging og verdisetting av regionalt viktige område i Hordaland

Friluftsområder i Hordaland har blitt kartlagt og verdisatt (FMH & HFK 2008). Områdene er vurdert til å være A-, B- eller C-område, dvs. "svært viktig", "viktig" eller "registrert" friluftsområder jf. verdivurdering i DN-håndbok 25 (DN 2004).

Deler av influensområdet ligger i Hordaland fylke, og det er registrert flere regionalt viktige friluftsområder innenfor influensområdet.

Verneplaner

Det finnes ingen verneområder eller områder foreslått vernet innenfor planområdet.

4 STATUS OG VERDI FOR FRILUFTSLIV

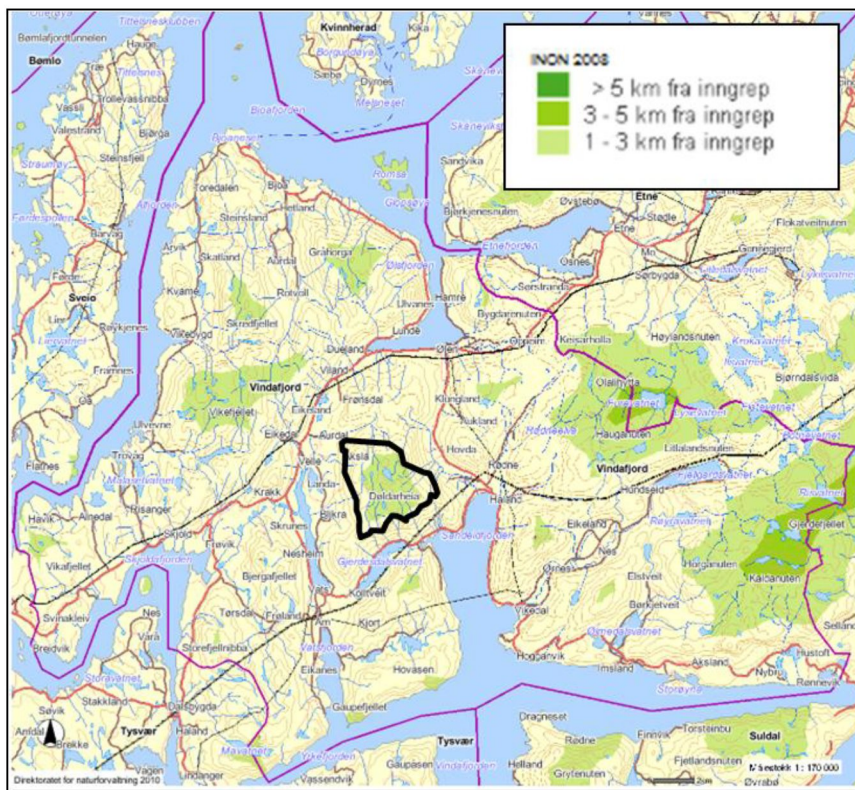
I det følgende gis en beskrivelse av friluftsliv og ferdsel i planområdet og influensområdet. Både større friluftsområder, viktige stier, utkikkspunkt og andre attraksjoner er omtalt. Da dette er naturlige turmål som gjerne har høy bruksfrekvens. Det finnes mye informasjon om friluftslivet i Vindafjord kommune og nabokommunene, og mange er aktive innen friluftsliv.

Haugesund Turistforening (HT) er et av Den Norske Turistforening 57 medlemslag. Medlemstallet var i 2011 på 4720 medlemmer, og av disse var det i Vindafjord kommune i jan. 2011 522 medlemmer (Haugesund turistforening 2011). Formålet til HT er å fremme interesse for turer i nærområdet. Det naturlige virkeområdet er Haugalandet som strekker seg fra Utsira i vest til Seljestad med Etnefjellene i øst. Medlemmer i Vindafjord kommune er medlemmer i HT. Under HT er det flere ulike turgrupper: Barnas turlag Haugesund, Aktiv i friluft, DNT-ung Haugesund, DNT fjellsport Haugesund og Seniorgruppa Haugesund.

4.1 Friluftsliv i planområdet

Planområdet er et fjellplatå med flere topper på mellom 600 og 700 moh. Den høyeste toppen er Døldaren (729 moh.), som ligger nokså sentralt i planområdet. Det meste av fjellplatået består av mye bart fjell med stedvis tynt løsmassedecke. Noen begrensede områder, særlig i liene, har tynn morene og skredmateriale. Dette fører til at i liene ned fra platået også er mer skogkledd.

Figur 4.1 viser at planområdet er en av de største gjenværende områder i Vindafjord kommune uten tyngre tekniske inngrep. Det er et INON-sone-1-område, som vil si at det er mellom 1 og 3 km til nærmeste inngrep og området vil oppleves som urørt. For noen er dette viktig når de oppsøker et friluftsområde. Planområdet ligger ikke i et registrert viktig friluftsområde i Fylkesdelplan for friluftsliv, idrett, natur- og kulturvern (FINK), og det er heller ingen sikrede friluftsområder innenfor området. Bygdene og tettstedene rundt fjellplatået er Knapphus, Blikrabygda, Ølen og Sandeid.

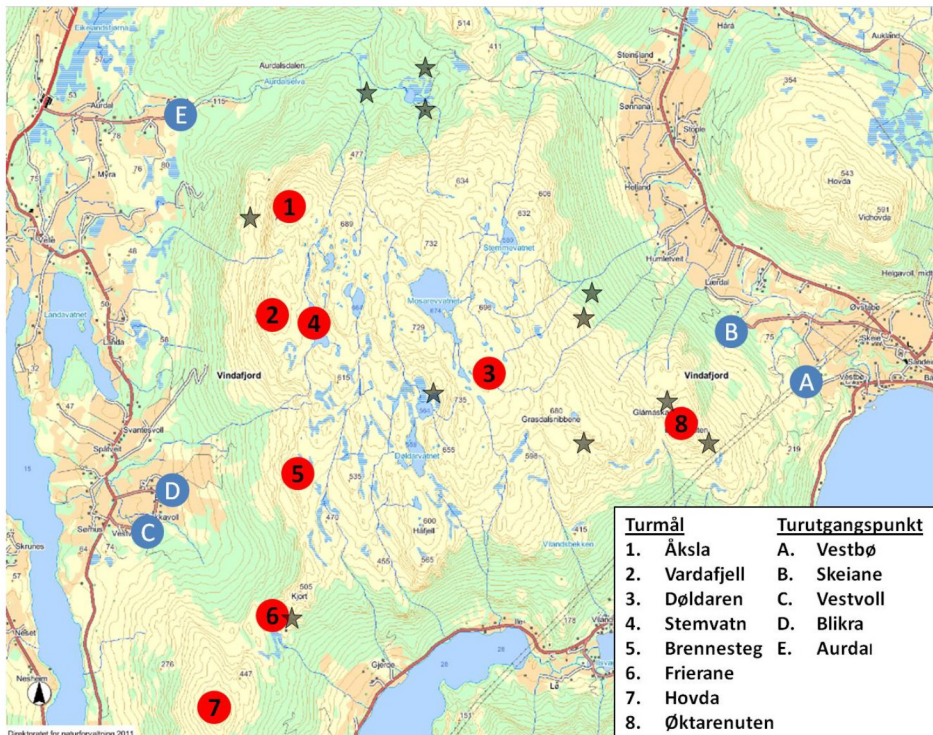


Figur 4.1. Inngrepfrie naturområder (INON) i 2008 i Vindafjord kommune (INON kart). Planområdet er avmerket. Kilde: INON kart, Direktoratet for naturforvaltning.

Fjellområdet Døldarheia kan ses fra store deler av Haugalandet og Sunnhordland, og blir beskrevet som et monumentalt fjell av medlemmer i Haugesund Turistforening (Karl Andreas Knutsen, Haugesund Turistforening).

Hytter

I planområdet ligger det fire enkle jakt/fiskehytter; en ved nordenden av det øverste Døldarvatnet, en på Sletthaug, en vest for Øktaren og et ved Grasdalsvibbene. Hytten på Sletthaug er privateid, vest for Aksla, men står åpen for allmenn bruk. Det er mulig å skrive seg inn i en bok. Ytterligere sju jakthytter/hytter ligger like utenfor planområdet. En sørøst for Øktaren, to øst for planområdet, tre i Aurdalsdalen og en ved Frierane. Så lenge det er hytter i området vil det også være sannsynlig at noen av disse enten er, eller har potensial til å bli benyttet som hytter og til rekreasjon av eiere eller etterkommere av disse. Hyttene er markert i fig. 4.2.



Figur 4.2 Turmål og turutgangspunkt for turer i planområdet til Døldarheia vindkraftpark. Hytter er markert med stjerner.

Turmål og turløyper

Det går flere turløyper innenfor planområdet (fig. 4.2), og de er merket med informasjonstavle ved parkeringsplass (fig. 4.4, Vats 2011). Det er satt opp store informasjonsskilt ved blant annet ved Blikraåna i Blikrabygda og i Gjerdesdalen. Stiene er merket med trepinner med rød merking (se fremsiden). Turløypene er brukt som trimløyper, og til rekreasjon. Jon Olav Velde, som er medlem i den kommunale turnemnda, har merket de fleste av disse turene.



Figur 4.3 Tusenårsvarda på Aksla

mye oppgått, og det kan tyde på at det er ganske nylig at de ulike turene har blitt merket.

Fra gårdene på Aurdal på vestsiden av planområdet går det merkede stier til Aksla (Åksla) (701 moh), Vardafjellet, og flere turmål like utenfor planområdet (Vats 2011). Det går også merket sti fra Blikra i Blikrabygda til blant annet Brennesteg (520 moh), Døldaren (736 moh), Vardafjellet (661 moh), Aksla (701 moh) og Stemvatnet (589 moh). En kan følge en traktorvei fra Blikra til omtrent 500 moh ved Buskard. Fra Vestvoll, litt sør for Blikra, går det sti til Frierane (410 moh), Hovda (530 moh) og Gjerdesdalen, men disse turmålene ligger ikke i planområdet. De ulike turmålene er fargemerket etter vanskelighetsgrad. På Turistforeningens nettkart (www.ut.no) er det gitt et turforslag til toppene Vardafjell og Aksla, og denne er også beskrevet i Haugesund turistforenings bok; "Turtips" (2007). Varden på Aksla ble bygget ved 1000års skiftet (1999), og er en tusenårsvarde/millenumsvarde (Tursskilt ved Blikra, fig. 4.3). Fra Sandeid er det mulig å følge sti opp til utsiktspunktet Øktaren (Øktarnuten) og videre til Døldaren, fra både Skeiane og Vestbø. Etne turlag har arrangert tur i Døldarheia, til blant annet Døldaren, og i 2012 arrangerer Haugesund Turistforening tur til Frierane og Hovda. Turstiene i planområdet er ikke

Speiderne i Vats har siden 1995 arrangert "Nutafanten" (Vats 2011). Dette er en turkonkurranse der det er lagt ut noteringsbøker på flere nuter i Vats, og de som får flest noteringer blir premiert. Fjelltoppene Aksla, Vardafjellet, Brennesteg som ligger i planområdet er blant nutene som er en del av konkurransen. I 2010 var det 114 noteringer i boka på Vardafjellet, 155 stk som gikk til Aksla og 177 stk på Brennesteg. "Fire på ein dag" som er et turløp blir arrangert hvert år av speiderne og 4H. Turen starter enten fra Blikrabygda eller Gjerdesdalen og går innom Friarane, Brennesteg, Vardafjellet og Aksla.



Figur 4.4 Informasjonsskilt og piler til turmål i Blikrabygda, samt Stemvatn i planområdet.

Kart med de ulike turmålene og turutgangspunkt i planområdet er vist i figur 4.2.

Jakt og fiske

Det er fisk i fem vann i Døldarheia; Mosarevvatnet, Døldarvatnet, lite vatn oppstrøms Døldarvatnet, Stemvatnet, Trettetjørnane. Det er aure i alle vatna, og i Mosarevvatnet er det også røye (Knut Erik Gjerde pers med, www.dintur.no) Mosarevvatnet og Stemmevatnet blir kalket (Hesthagen & Østborg 2008). Fisken i planområdet har tidligere blitt satt ut (Knut Erik Gjerde pers med.). Planområdet er ikke offisielt vurdert å være et svært viktig eller viktig hjorteviltområde, men like nord og sør for planområdet ligger det beiteområder og det går en trekkvei for hjort i Aurdalsdalen. Planområdet blir brukt noe til jakt, men i liten utstrekning. Det jaktes noe etter hjort og småvilt i østlig del av planområdet. Storparten av jakten foregår i de skogkledde liene nedenfor planområdet. Vindafjord kommune har det sjette største fellingstallet på hjort i landet. Området består i stor grad av inngrepsfri natur og nyttes i dag aktivt til sauebeite. Hønsefugler som orrfugl og rype finnes i området, og det er registrert flere spillplasser for både orrfugl og storfugl.

Luftsport

Haugaland hang- og paragliderklubb som har medlemmer i hele Haugalandet, er en aktiv klubb, med virkeområde i hele Haugaland. Blant annet har de flere flysteder i Vindafjord, og noen av disse er innenfor eller like utenfor planområdet. For å starte en flytur med hang- eller paraglider må en ofte starte høyt oppe i terrenget. Brennesteg i den vestlige delen av planområdet er et startpunkt. Områdene langs fjellsidene og selve fjellplatået blir brukt som flyområde. Andre startpunkt er Hovda og Sletthaug, og fjellsidene og fjellplatået Døldarheia blir også benyttet som flyområde. Brennesteg, samt de to områdene utenfor planområdet (Hovda og Sletthaug), er de viktigste flyområdene for Haugaland hang og paragliderklubb (Erik Kold Bakkevik pers. medd). De er gode startpunkt for langdistanseflyging grunnet god termikk både i fjellsidene, men også på selve fjellplatået.

4.1.1 Verdi

Vurderingsgrunnlag for friluftslivet i planområdet er vist i tabell 4.1 og vurdert i henhold til kriteriene i tabell 3.3 og tabell 3.4.

Tabell 4.1. Vurderingsskjema for friluftsliv i planområdet for Døldarheia vindkraftpark.

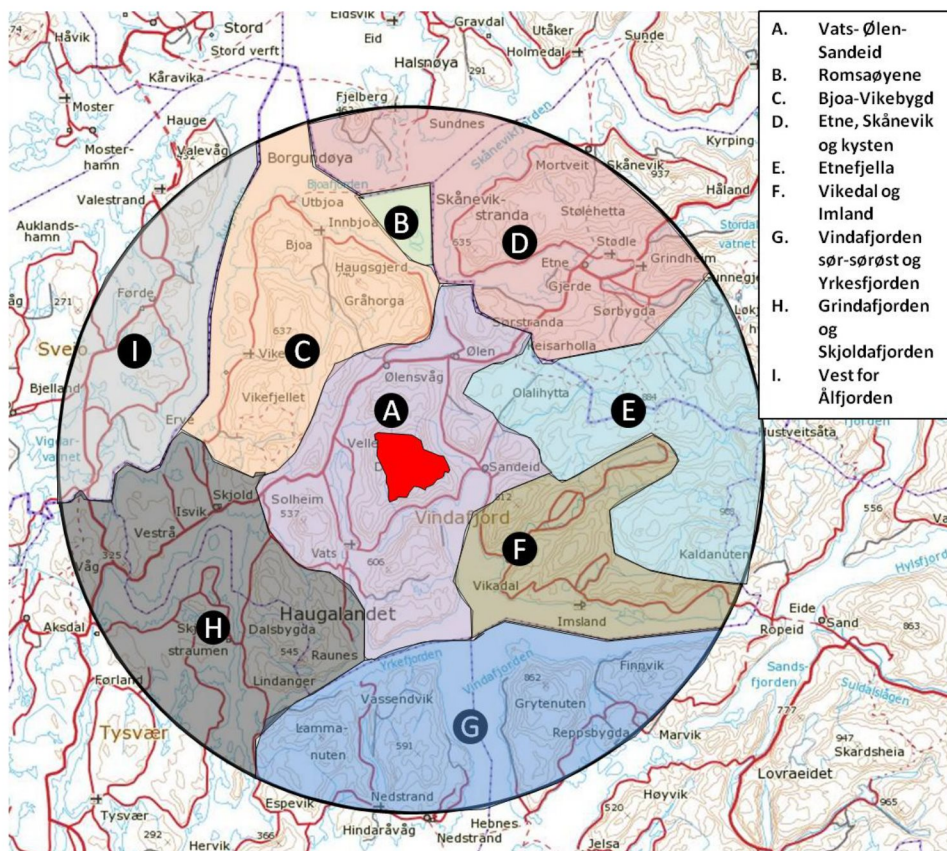
Kategori	Beskrivelse	Verdi				
		1	2	3	4	5
Bruk	Stort sett brukt av lokalbefolkningen	Liten		x		Stor
Regionale/nasjonale Brukere	Noe regionale brukere	Aldri		x		Ofte
Opplevelseskvaliteter	Flott utsikt fra flere utkikksplasser	Ingen		x		Mange
Symbolverdi	Tusenårs varden på Aksla og fjell som er synlig fra store deler av Haugaland og Sunnhordland.	Ingen	x			Stor
Funksjon	Nærfriluftsområde for tettstedene omkring.	Ikke spesiell funksjon		x		Spesiell funksjon
Egnethet	Området er godt egnet til trimturer og tradisjonelt friluftsliv, men ikke til aktiviteter med spesielle krav.	Dårlig		x		Godt
Tilrettelegging	Flere merkede stier og informasjonsskilt.	Ikke tilrettelagt		x		Høy grad av tilrettelegging
Kunnskapsverdier	Ingen spesielle.	Få	x			Mange
Inngrep	Omtrent halvparten av området er inngrepsfritt.	Utbygd			x	Inngrepsfritt
Utstrekning	Planområdet sammen med de omkringliggende områder er et passe stort fjellområde for trimturer, dagsturer og helgeturer.	For lite			x	Stort nok
Potensiell bruk	Ut over dagens bruk synes potensialet lite.	Liten	x			Stor
Tilgjengelighet	Bra tilgjengelighet. Flere innfartsveier til området, og tilrettelagte parkeringsplasser flere steder. Det går flere skogsveier opp mot fjellområdet.	Dårlig			x	God

Samlet vurdering: På bakgrunn av dagens bruk av lokalbefolkningen og at planområdet ligger i urørt natur, INON-sone 1, vurderes planområdet som et **lokalt og regionalt viktig friluftsområde med middels verdi**.

4.2 Friluftsliv i influensområdet

Influensområdet for Døldarheia vindkraftpark er rikt på friluftsmuligheter med svært variert landskap og natur. Landskapet spenner fra fjord og kyst til fjell opp til 900-1000 moh. Friluftslivet varierer fra trimturer og dagsturer til fots, på sykkel og med ski, jakt og fisketurer, til vannrelatert aktivitet som badeturer, båt-, kano- og kajaktturer. Både i Vindafjord kommune og de andre kommunene i influensområdet ligger mange fritidseiendommer (Agderforskning 2011), og de fleste av disse er knyttet til sjøen.

Influensområdet er delt opp i 9 ulike influensområder (fig. 4.5 & tab. 4.2). I hvert influensområde er statlig sikrede friluftsområder, FINK-områder i Rogaland, regionalt viktige friluftsområder i Hordaland, samt friluftsmuligheter beskrevet. Det ligger 16 sikrede friluftsområder innenfor influensområdets grense på 20 km og 3 like utenfor 20 km (Naturbase). I Temakart Rogaland er alle friluftslivsområder som ble registrert i FINK avmerket, og innenfor influensgrensen på 20 km er det mange friluftsområder (RFK 2005). Innenfor influensområdet som ligger i Hordaland er det registrert 11 regionalt viktige friluftsområder (FMH & RFK 2008)



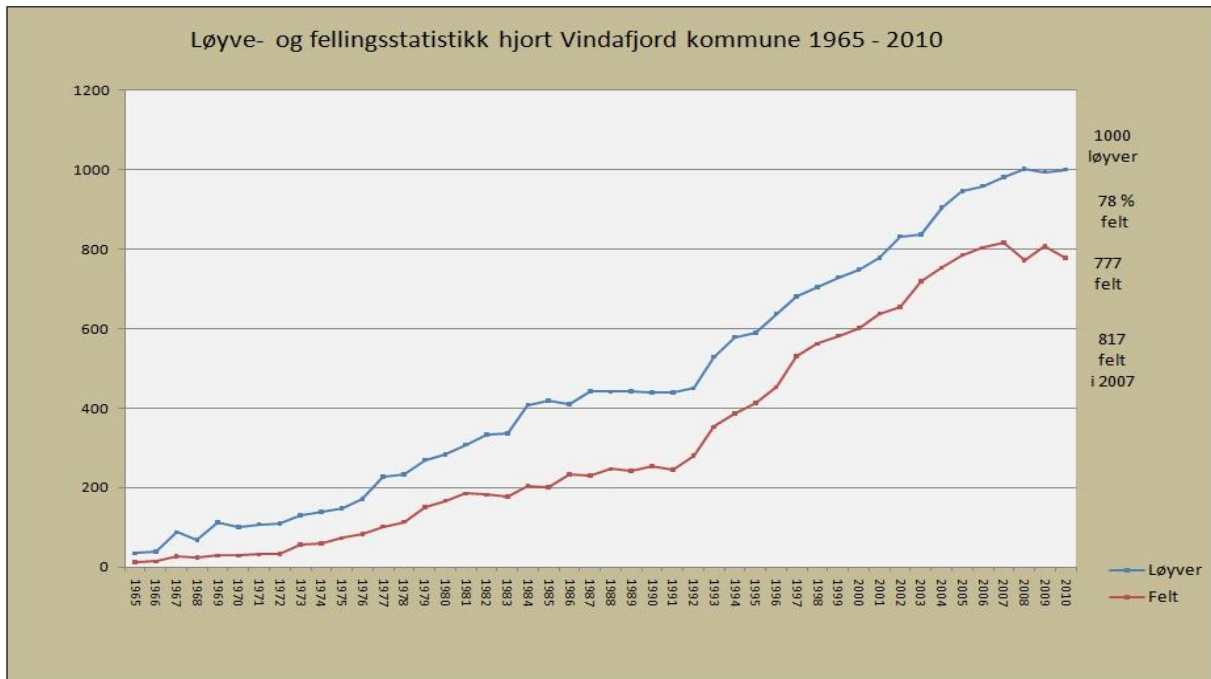
Figur 4.5 Inndeling av influensområdet i en radius på 20 km fra Døldarheia vindkraftpark. Planområdet er markert med rødt. Inndeling er framstilt i tab.4.2

Tabell 4.2 Inndeling av influensområdet innenfor en radius på 20 fra Døldarheia vindkraftpark

Influensområde	Avstand til planområde	Kommune	
A	Nærområdet til Døldarheia: Vats, Ølen og Sandeid	2-10 km, hovedandel 2-5 km.	Vindafjord
B	Romsøyene	11-13 km	Vindafjord
C	Bjoa-Vikebygd	4-17 km	Vindafjord
D	Etne, Skåneviksfjella og kysten	11-20 km	Kvinnherad, Etne og Suldal
E	Etnefjella	6-20 km	Etne og Vindafjord
F	Vikedal-Imsland	4,5-20 km	Vindafjord
G	Vindafjorden sør-sørøst og Yrkesfjorden	10-20 km	Tysvær, Vindafjord og Suldal
H	Grindafjorden og Skjoldafjorden	6-20 km	Tysvær og Vindafjord
I	Vest for Ålfjorden	11,5-20 km	Sveio

Jakt

I Rogaland har antall skutt hjort økt omtrent hvert år siden 1986, og i 2010 var Rogaland det femte største fylket i antall skutt hjort. I Vindafjord kommune blir det skutt flest hjort i fylket og kommune nummer seks på landsbasis (SSB 2011). Det har også i Vindafjord vært en økning i skutt hjort de fleste år (fig. 4.6). I 2010 ble det skutt 777 hjort. I Etne, Sveio og Tysvær kommune er tilsvarende økning i felt hjort, men det blir felt en god del færre hjort sammenlignet med Vindafjord kommune. Hjortejakta er en viktig fritidssyssele for mange om høsten i alle fire kommunene. Det blir utøvd både snikjakt, posterings- og drivjakt.



Figur 4.6 Felt hjort i Vindafjord kommune, 1965-2010 (kilde: www.hjorteviltutvalget.no)

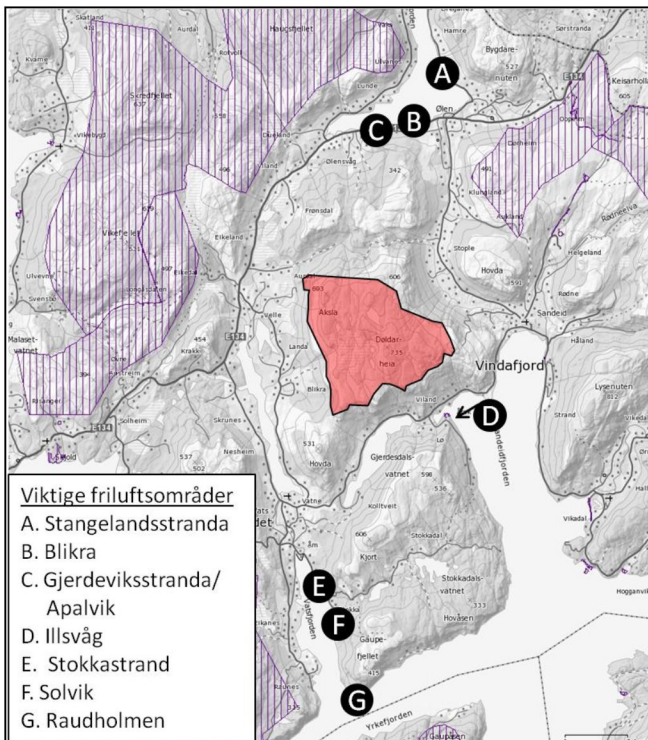
4.2.1 Nærområdene til Døldarheia: Vats, Ølen og Sandeid

Områdene rundt fjellplatået der Døldarheia vindkraftpark er planlagt er dominert av dalfører med landbruksaktivitet samt tettstedene Ølen og Sandeid og grenda Vats.

Det finnes ingen statlig sikrede friluftsområder innenfor dette influensområdet, om en ikke regner med vei og parkeringsplass til Helgelandsheia/Olalia (nevnt under Etnefjella 4.2.5). Derimot er det registrert sju friluftsområder som er beskrevet i FINK (tab. 4.3 og fig. 4.7).

Tabell 4.3 Viktige friluftsområder i Vats, Ølen og Sandeidområdet

	Områdetype	Bruksverdi	Informasjon
Stangelandsstranda	Badeplass	Regionalt viktig	Badeplass nær kommunesenteret Ølen
Blikra	Badeplass	Regionalt viktig	Badeplass langs E39, og nær kommunesenteret i Ølen.
Gjerdevikstranda/ Apalvik	Småbåthavn og badeplass	Regionalt viktig	Liten småbåthavn med grusstrand mellom Ølen og Ølensvåg
Ilsvåg	Badeplass	Regionalt viktig	Badeplass og rasteplass
Raudholmen	Båtutfartsområde	Regionalt viktig	Regionalt båtutfartsområde. Diverse opparbeidelser for båtutfart er ønskelig, bl.a. båtfester, toalett og renovasjon.
Solvik	Bade- og båtutfartsområde	Regionalt viktig	Regionalt bade- og båtutfartsområde. Atkomst og P-plass bør tilrettelegges. Området bør gis diverse opparbeidelsestiltak som båtfester, toalett og renovasjon.
Stokkastrand	Badeområde	Lokalt viktig	Badeplass. Primært av lokal interesse



Figur 4.7 Viktige friluftsområder i influensområdet Nærområdet: Vats, Ølen og Sandeid. Planområdet er markert i rødt.

Det finnes mange friluftslivsmuligheter i området. Blant annet blir det utøvd fiske i innsjøene Gjerdesdalsvatn og Vatsvatnet, og i Stokkadalsvatnet i Stokkadalen er det gratis fiske og gratis robåtutleige. Der er også en tillaget bål plass i tilknytning til båten i Stokkadalen. Det ligger fem elver som har lakseførende strekning innenfor dette influensområdet, men bare Vågselva (som har utløp i Ølensvåg) var åpnet for fiske etter laks i 2011. I Vats-, Ølen og Sandeidfjorden er også gode muligheter for sjøfiske.

I Vats er det merket mange turer opp på fjelltopper og andre turmål, og det står informasjonsskilt ved hvert av startpunktene: Aurdal, Blikra, Eikesdalsveien, Stokkadalen, og Vestvoll (se kap. 4.1 og fig. 4.4). Det går merket sti til toppene Fuglen, Kjort, Bukkenibba, Svalafjell og Hovda, og dette er topper med flott utsikt. Turene til Fuglen, Krakkanuten, Svalafjell, Kjort, Tordisnuten og Gaupefjellet er beskrevet i Haugesund turistforenings turbøker (2007, 2010). Toppene Hovda og Frierane hadde i 2010 flest besøkende av alle turmålene i "Nutafanten" (se kapittel 4.1). Her var det henholdsvis 569 og 899 noteringer i 2010. Fra Aurdal er det mulig å gå over fjellpartiet nord for planområdet, via Sønnanåstølen og ned til Stuhaugs gårdsmuseum i Sandeid. Dette er en fin tur med flere kulturhistoriske kvaliteter. Det er også mulig å ta en avstikker til Steinslandsnuten, der stien opp er merket. Turen "Langs ei å" er en opplevelsestur langs Blikraelva i Vats, som er merket med flere informasjonsskilt.

Som nevnt i kap. 4.1 ligger det hytter i nærheten til planområdet ved Sønnanåstølen (Aurdalsdalen) (tre stk), øst for planområdet i fjellsiden ned mot Humletveit (to hytter), øst for Øktaren (en hytte) og ved Frierane (en hytte) (fig. 4.2).

Seks ulike orienteringskart ligger innenfor influensområdet; to rundt Ølen og Ølensvåg, et i øvre Vats, et sørvest for Knapphus og et sør for Stokkadalen.

Som nevnt under planområdet har Haugaland hang- og paragliderklubb flere startpunkt for flyturer rundt planområdet. Sletthaug som ligger i fjellsiden vest for Aksla og fjelltoppen Hovda er slike punkt, og Døldarheia og fjellsidene rundt Døldarheia blir benyttet som flyområde (Erik Kold Bakkevik pers. medd).

Landavatnet naturreservat og fuglefredningsområde i Øvre Vats er en del besøkt av fuglekjennere.

Verdivurdering

Tabell 4.4 gir en verdivurdering av friluftslivsmulighetene i nærområdene til Døldarheia: Vats, Ølen og Sandeid.

Tabell 4.4. Vurderingsskjema for friluftsliv i influensområdet nærområdene til Døldarheia: Vats, Ølen og Sandeid.

Kategori	Beskrivelse					
		1	2	3	4	5
Bruk	Områdene er en god del brukt av lokalbefolkningen.	Liten		x		Stor
Regionale/nasjonale brukere	Noe regionale brukere	Aldri		x		Ofte
Opplevelseskvaliteter	Naturreservat, fiske, fotturer	Ingen		x		Mange
Symbolverdi		Ingen	x			Stor
Funksjon	Nærturområde for lokalbefolkning, fiske	Ikke spesiell funksjon		x		Spesiell funksjon
Egnethet		Dårlig		x		Godt
Tilrettelegging		Ikke tilrettelagt	x			Høy grad av tilrettelegging
Kunnskapsverdier	Naturmangfold i naturreservat, noe kulturhistorisk	Få	x			Mange
Inngrep	Mye kulturlandskap, fjellområdene relativt inngrepsfrie	Utbygd	x			Inngrepsfritt
Utstrekning		For lite			x	Stort nok
Potensiell bruk	Mer fiske, kanopadling, fotturer	Liten			x	Stor
Tilgjengelighet		Dårlig		x		God

Friluftsområdet "Nærområdene til Døldarheia: Vats, Ølen og Sandeid" vurderes som et **viktig friluftsområde** som har **middels verdi**.

4.2.2 Romsa-øyene

Romsa-øyane er en øygruppa i Bjoafjorden i Vindafjord kommune. Det er 3 større øyer, og noen mindre holmer, med til sammen flere km med strandlinje (fig. 4.7, nr 1.). Øyene er statlig sikret friluftsområde, og deler av hovedøya Romsa er et naturreservat. Øyene ligger ikke i det visuelle influensområdet og vil dermed ikke bli berørt av tiltaket. Området behandles ikke videre i fagutredningen.

4.2.3 Vikebygd-Bjoa

Vikebygd-Bjoaområdet dekker landområder vest for Ølensvåg og E134 til Ålfjorden. Det ligger fire sikrede friluftsområder innenfor dette området. Alle fire er badeplasser med ulik grad av tilrettelegging.

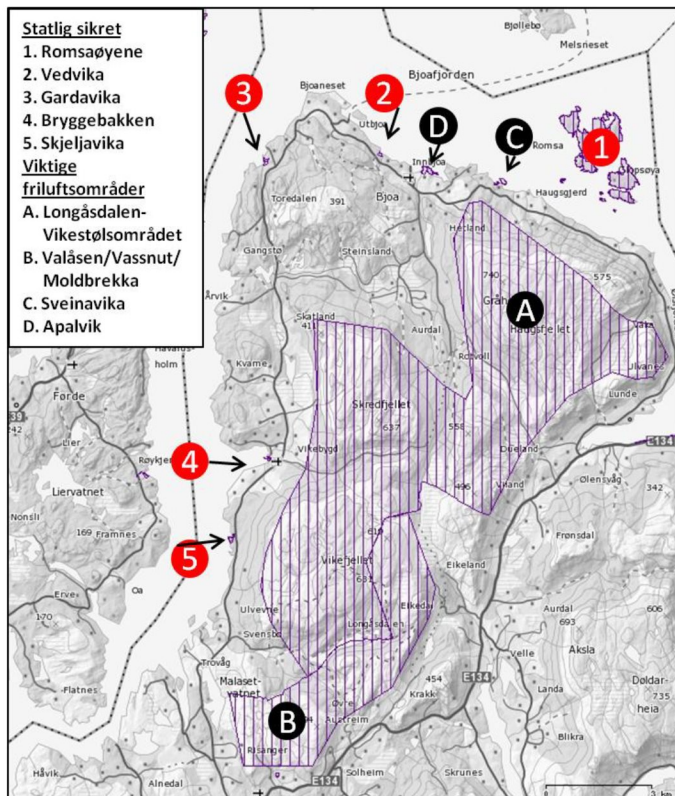
- **Gardavika:** Ytre del av Ålfjorden. Badeplass og båtutfartsområde. Fiskemuligheter. Parkmessig hage, barne- og eldrevennlig. Tilrettelagt med p-plass, bord og benker, toalett, brygge og fortøyningsbolter.
- **Vedvika:** Bjoa. Badeplass med barnevennlig sandstrand. Graskledd bakland, volleyballbane og gode fiskemuligheter. 150 år gammel kolerakirkegård. Tilrettelagt med P-plass, atkomst, toaletter for rullestolbrukere og turvei.
- **Skjeljavika:** Mellom Isvik og Vikebygd, 2 km sør for Vikebygd. Badeplass (og båtutfartsområde) med barnevennlig sandstrand. Området er flatt og litt småkupert med skog og annen vegetasjon. Det er gode fiskemuligheter, og det er også grasbakke, stupebrett og svabergområder. Tilrettelagt med p-plass, turvei, bål plass brygge, fortøyningsbolter og toalett for rullestolbrukere.
- **Bryggebakken:** Sentrum av Vikebygd. Flatt strandareal med løvskog. Fjæra er langgrunn med fin sand, med mudderbunn litt lenger ute. Tilknyttet parkeringsplass. Lite tilrettelagt.

De fire statlig sikrede områdene er også registrert som viktige friluftsområder i FINK. I tillegg er også fire andre friluftsområder registrert i FINK (tab. 4.5 og fig. 4.8).

Tabell 4.5 Viktige friluftsområder i Bjoa/Vikebygd området.

	Områdetype	Bruksverdi	Informasjon
Longåsdalen-Vikestølsområdet	Utfartsområde	Regionalt viktig	Turområder med en del turstier. Turisthytte i Longåsdalen. Longåsdalområdet består av fire fjellområder med daler i mellom. Høyeste toppen i området er Gråhorga på 740 moh. Området er lett tilgjengelig fra alle kanter med bilvei til Eikås i nord, Bjordal i ves (tilrettelagt parkeringsplass) og Eikedal i sørøst. Fjelltopper med turbøker rundt bygda Vikebygd.
Valåsen/Vassnut/Moldbrekka	Utfartsområde	Regionalt viktig	Turområde med en del turstier. Grenser til skiområder i Vikefjell, Ølen. Parkeringsplassen på Skjold er tilknyttet dette området.
Apalvik	Badeplass og båtavn	Lokalt viktig	Liten småbåthavn med grusstrand
Sveinavika	Hytteområde og badeplass	Lokalt viktig	Badeplass med liten strand. Inkl. Brandøyholmen

Mange turer er merket i dette området, og turer til flere fjelltopper og turmål er beskrevet i Haugesund turistforenings turbøker (2007, 2010). Skjold turlag hadde 12596 noteringar i bøkene som er utlagt på diverse turmål blant annet i dette influensområdet (www.iskjold.no).



Figur 4.8 Viktige friluftsområder i influensområdet "Vikebygd-Bjoa" samt Romsaøyene. Områdene F, G, H og I er også statlig sikrede friluftsområder. Kilde: Temakart Rogaland

Det ligger tre ulike inngrepssone naturområder (sone 2) innenfor dette influensområdet. Innenfor området er det også flere orienteringskart. I Vikebygd og Bjoa er det aktive orienteringsklubber, og de bruker lokalområdene mye til trening. På Utbjoa, helt i nord i dette influensområdet ligger det en kultursti. Denne gir informasjon om en av de eldste gårdene i tidligere Ølen kommune, med gravrøys, helleristninger og skålgroper. I Innbjoa ligger det også en bygdeborg som også er et skilt forminne.

Verdivurdering

Tabell 4.6 gir en verdivurdering av friluftslivsmulighetene i Vikebygd-Bjoa

Tabell 4.6. Vurderingsskjema for friluftsliv i influensområdet Vikebygd-Bjoa

Kategori	Beskrivelse					
		1	2	3	4	5
Bruk	Stor av lokale brukere,	Liten			x	Stor
Regionale/nasjonale brukere	Mest lokale, men også regionale	Aldri		x		Ofte
Opplevelseskvaliteter	Badeområder og turområder, noe kulturhistorisk	Ingen			x	Mange
Symbolverdi		Ingen		x		Stor
Funksjon	Båtutfartsområde, bading, turer i skog og fjell	Ikke spesiell funksjon		x		Spesiell funksjon
Egnethet	Bade langs kysten, turer i fjellområdene.	Dårlig			x	Godt
Tilrettelegging	Tilrettelagt på badeplassene, noe mindre i turområdene.	Ikke tilrettelagt		x		Høy grad av tilrettelegging
Kunnskapsverdier	Kulturhistorisk og naturmangfold	Få		x		Mange
Inngrep		Utbygd			x	Inngrepsfritt
Utstrekning		For lite				x Stort nok
Potensiell bruk		Liten		x		Stor
Tilgjengelighet	Parkeringsplasser, turstier, traktorveier	Dårlig			x	God

Influensområdet "Vikebygd-Bjoa" vurderes som et **svært viktig friluftsområde lokalt og regionalt** som har **middels verdi**.

4.2.4 Etne, Skånevikfjella og kysten

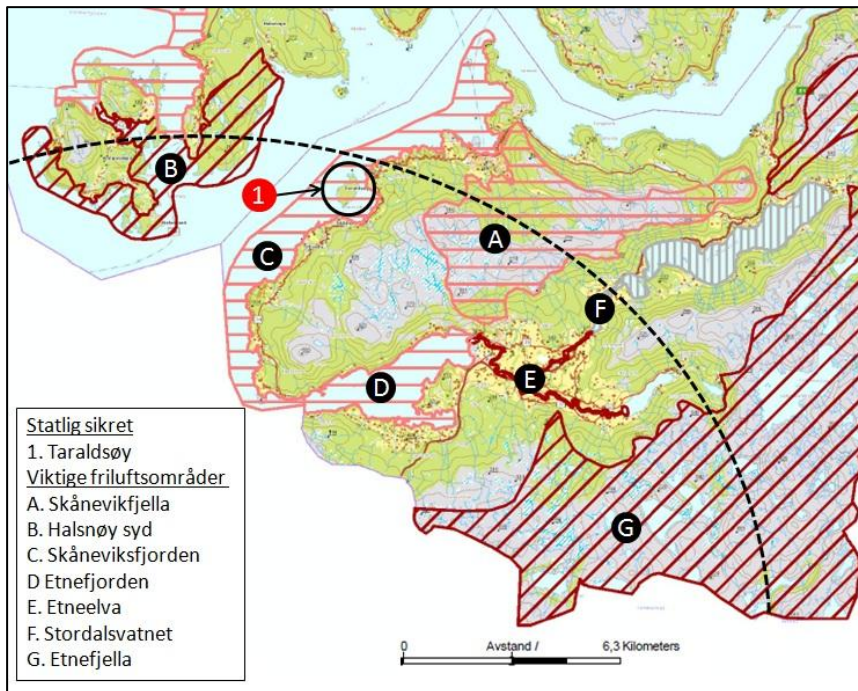
Dette influensområdet dekker Etne sentrum med sidedalene, kysten og Skånevikfjella (fig. 4.9). Det ligger et statlig sikret friluftsområde innenfor dette influensområdet, Taraldsøy. Øya ligger i Skånevikfjorden mellom Skånevik og Etne, og er den største øya i Etne kommune. Tidligere var det gårdsdrift på Taraldsøy, men i 1970 ble storparten av området kjøpt av Etne kommune til friluftsmål. Øya er godt tilrettelagt med brygger, toalett, drikkevann, fortøyningsbolter, stupebrett og stier. Det ligger et sjøfuglreservat på en mindre holme som er tilknyttet friluftsområdet (Brattholmen).

I dette influensområdet ligger det fem friluftsområder som er registrert i "Regionale friluftsområde i Hordaland" (FMH & HFK 2008, tab. 4.7).

Tabell 4.7 Viktige friluftsområder i Etne, Skånevikfjella og kysten (FMH & HFK 2008)

		Områdetype	Verdisetting	Informasjon
A	Skåneviksfjellet	Turområde	Viktig	Turområde. Postveien krysser fjella på god merket sti
B	Halsnøy syd	Bade og båtutfartsområde	Svært viktig	Båtutfart, fiske og badeliv
C	Skåneviksfjorden	Båtutfartsområde	Viktig	Båtutfart, fiske og badeliv
D	Etnefjorden	Båtutfartsområde	Viktig	Båtutfart, fiske og badeliv
E	Etneelva	Fiske	Svært viktig	Fiske, og turområde. Etneelva stengt for fiske i 2011. Regionale og nasjonale brukere.
F	Stordalsvatnet	Fiske	Registrert	Største innsjø i Etne kommune. Fiske, bading, båtutfart.

Etneelva er den viktigste lakseelven i Hordaland, med stor fangst og mange tilreisende fiskere. Elven har utløp i Etne, men deler seg i to sideløp der den ene følger Europaveien. De to siste årene har elva imidlertid vært stengt for fiske, på grunn av stort innslag av oppdrettsfisk.



Figur 4.9 Statlig sikrede og viktige friluftsområder i influensområdet "Etne Skånevikfjella, og kysten" og delen av Etnefjella som ligger i Hordaland. Svart stiplede linje markerer 20 km avstand fra Døldarheia vindkraftpark. Fargekoder på friluftsområder: grått: registrert, rosa: viktig, mørk rød: svært viktig. Kilde: Kart i Vest

"Den Stavangerske Hovedvei" var en postrute mellom Stavanger og Bergen som åpnet i 1785 (www.etne.kommune.no). Posten gikk hver vei en gang i uken fram til 1866, da den ble avløst av dampbåtruter. Mesteparten av ruta gikk for det meste med båt, men noen steder måtte posten føres av postmenn til fots eller hest. En av disse strekningene var fra Etne til Skånevik, og er nå en merket tursti med en fin kombinasjon av lokal kulturhistorie og naturopplevelse. Postveien ble bygget som ridevei, og den er fast og fin å gå på. Ved det høyeste punktet ved Varleitet, er det flott utsikt mot fjord, fjell og Folgefonna. Veien krysser over Skånevikfjella som er registrert som et viktig friluftsområde.

Kysten fra Etne til Skånevik er et yndet båtutfartsområde med flere badeplasser, blant annet Honsvika og Osnes sør for Etne. Begge badeplassene er godt tilrettelagt med badestrender og grøntområder (Friluftsrådet Vest 2011). Ved Sandvik sør for Taraldsøy ligger det også en flott badeplass med stor grasslette og volleyballbane. Friluftsområdet "Halsnøy syd" ligger langs kysten for øyene Fjellbergøya, Borgundøya og sydspissen av Halsnøy. Dette er et yndet båtutfartsområde, med både regionale og nasjonale besøkende. Blant annet ved Bjøllebøvågen på sørsiden av Borgundøya er det en naturhavn, med utlagt flytebrygge og gode bade- og fiskeforhold. På land er det fine turmuligheter.

To adskilte områder i Skåneviksfjella er inngrepsfrie naturområder (sone 2).

Verdivurdering

Tabell 4.8 gir en verdivurdering av friluftslivsmulighetene i Etne, Skånevikfjella og kysten

Tabell 4.8. Vurderingsskjema for friluftsliv i influensområdet Etne, Skånevikkfjella og kysten

Kategori	Beskrivelse					
		1	2	3	4	5
Bruk	Dagsturer, bading og båtutferd, hele året. Fjellturer i Etnefjella.	Liten		x		Stor
Regionale/nasjonale brukere	Mest lokale, men noen regionale og nasjonale brukere	Aldri		x		Ofte
Opplevelseskvaliteter	Turområde og utfartsområde med gode naturkvaliteter	Ingen			x	Mange
Symbolverdi		Ingen		x		Stor
Funksjon		Ikke spesiell funksjon	x			Spesiell funksjon
Egnethet	Postveien	Dårlig		x		Godt
Tilrettelegging	Flere steder er godt tilrettelagt for friluftsliv (gode turstier, badeplasser), men det finnes områder som er mer preget av urørhet.	Ikke tilrettelagt		x		Høy grad av tilrettelegging
Kunnskapsverdier	Postveien er historisk interessant	Få	x			Mange
Inngrep	Lite utbygd	Utbygd			x	Inngrepsfritt
Utstrekning		For lite			x	Stort nok
Potensiell bruk		Liten			x	Stor
Tilgjengelighet	Tilgjengeligheten er middels til god i de ulike områdene	Dårlig		x		God

Friluftsområdet Etnefjella vurderes som **svært viktig friluftsområde** med **middels verdi**.

4.2.5 Etnefjella

Etnefjella er det største og mest brukte turområdet i Nord-Rogaland og i Sunnhordland. Deler av dette store turområdet ligger innenfor 20 km radius fra vindkraftverket. Området ligger på begge sider av fylkesgrensen i kommunene Vindafjord, Etne, Suldal og Sauda. Områdene som ligger i Hordaland og Etne kommune er vurdert som svært viktige av Hordaland fylkeskommune (FMH & HFK 2008 og fig. 4.10), og i Rogaland er det registrert tre regionale friluftsområder i tilknytning til Etnefjella (tab. 4.9).

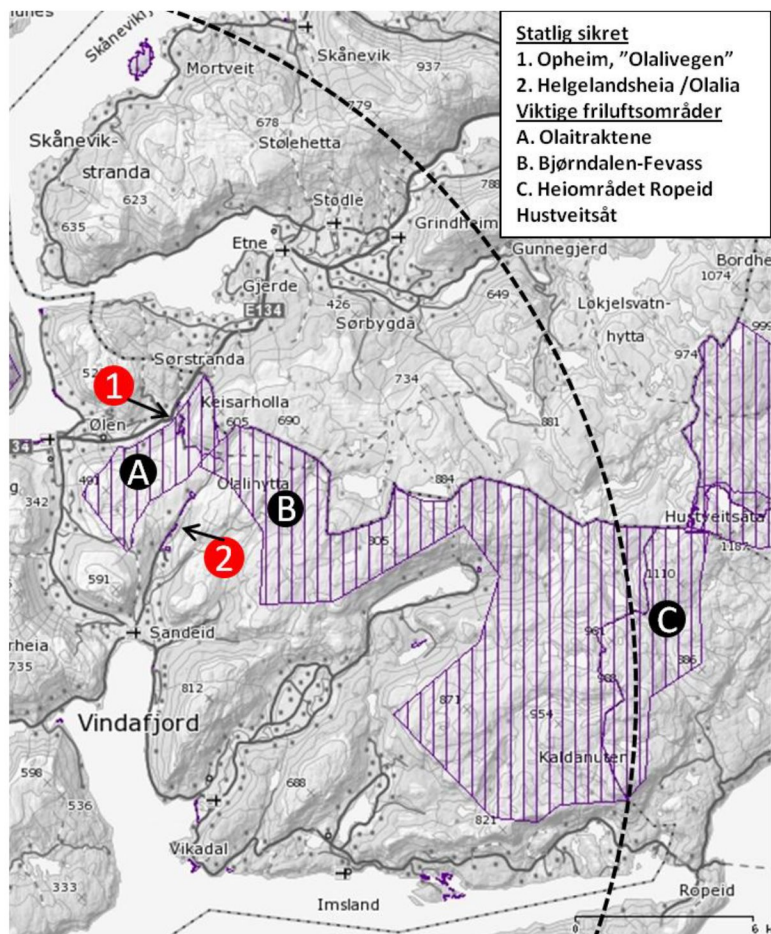
Tabell 4.9 Regionalt viktige friluftsområder i Rogaland fylke i tilknytning til influensområdet i Etnefjella (RFK 2005)

	Områdetype	Bruksverdi	Informasjon
Olalitraktene	Utfartsområde	Regionalt viktig	Tur- og skiutfartsområde i fjellområdene i Etne. Turisthytte (Olalihytta). T-merket sti.
Bjørndalen-Fevass	Utfartsområde	Regionalt viktig	Tur- og skiutfartsområde. T-merket sti
Heiområdet Ropeid-Hustveitsåt	Utfartsområde	Regionalt viktig	Turområde hele året, spesielt vinterstid.

Innenfor influensområdet ligger det to statlig sikrede friluftsområder (fig. 4.10). De er begge vei og parkeringsplass til turområda rundt Olalia og Helgelandsheia.

- Opheim, "Olalivegen". Parkering og vei for utfart til hytter i Olaliområdet og utfartsområde til fjellområde på begge sider av fylkesgrensen
- Helgelandsheia/Olalia. Veg og parkeringsareal for Helgelandsheia, et dagsturområde for hele Haugesundshalvøya. Vegen ender ved Fjellstøl der det starter en lysløype som også går innom parkeringen ved Olalia. Om vinteren blir det preparert skiløyper på 1, 2 og 3 km i lysløypa, samt til blant annet Olaliahytta og omegn (Sandeid 2011).

Området blir benyttet både til dagsturer, men også turer over flere dager. Det er mulig å følge T-merkede ruter til blant annet Sauda, Åkraforden, Etne og Seljestad mellom Odda og Røldal. Det ligger flere turisthytter på disse rutene, og den selvbetjente turisthytten Olaliahytta/Olabu ligger innenfor influensområdet. Denne hytten er mye nytt for dagsturer hele året, men mange overnatter også her. Hytta har 50 sengeplasser, men det er planlagt en påbygging som vil utvide sengetallet til 75. Det kan være flere tusen innom hytten på en for eksempel skidager (Sven Oscar Larsen, Haugesund turistforening), men disse registreres ikke i noen hyttebok. Haugesund turistforening inviterer hvert år alle 9.klassinger til i Haugesund kommune på en tur til Olaliahytta for undervisning i friluftsliv (Karl Andreas Knutsen, Haugesund turistforening).



Figur 4.10 Statlig sikrede og viktige friluftsområder i influensområdet Etnefjella i Rogaland fylke. Stiplet linje markerer 20 km avstand fra Døldarheia vindkraftpark. Kilde: Temakart Rogaland

Verdivurdering

Tabell 4.10 gir en verdivurdering av friluftslivsmulighetene i Etnefjella.

Tabell 4.10. Vurderingsskjema for friluftsliv i influensområdet Etnefjella

Kategori	Beskrivelse					
		1	2	3	4	5
Bruk	Dagsturer og flerdagsturer, hele året	Liten				x Stor
Regionale/nasjonale brukere	Viktigste turområdet i Nord-Rogaland, og mye brukt av Sunnhordlendinger.	Aldri			x	Ofte
Opplevelseskvaliteter	Turområde med gode naturkvaliteter	Ingen				x Mange
Symbolverdi		Ingen		x		Stor
Funksjon		Ikke spesiell funksjon				Spesiell funksjon
Egnethet		Dårlig		x		Godt
Tilrettelegging	Flere steder er godt tilrettelagt for friluftsliv (gode turstier, t-merket stier), men det finnes områder som er mer preget av urørthet.	Ikke tilrettelagt		x		Høy grad av tilrettelegging
Kunnskapsverdier	Olalihytta blir brukt i undervisningssammenheng	Få	x			Mange
Inngrep	Lite utbygd	Utbygd		x		Inngrepsfritt
Utstrekning		For lite				Stort nok
Potensiell bruk		Liten		x		Stor
Tilgjengelighet	Tilgjengeligheten er middels til god i de ulike områdene	Dårlig		x		God

Friluftsområdet Etnefjella vurderes som **svært viktig friluftsområde** med stor verdi.

4.2.6 Vikedal og Imsland

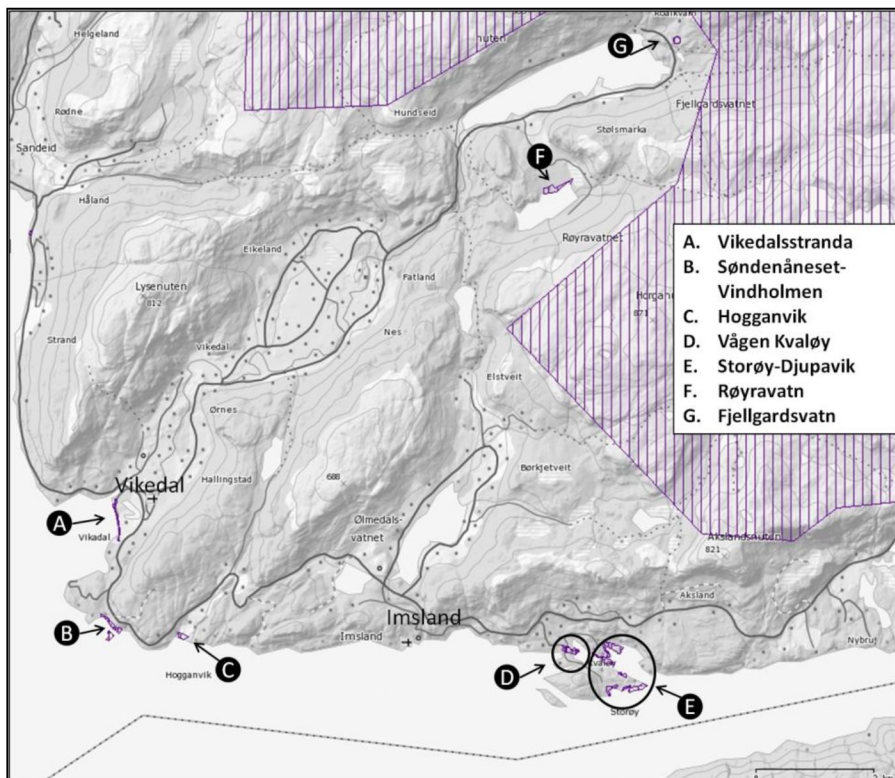
I dette influensområdet er mye av friluftslivet tilknyttet fjorden med båtliv og fiske, men det er og fine muligheter for fotturer i fjell og skog. Det er ingen statlig sikrede friluftsområder i dette influensområdet. Det er likevel registrert flere regionalt viktige friluftsområder gjennom FINK i området. En oversikt over friluftsområdene er vist i tabell 4.11, og friluftsområdene er kartfestet i figur 4.11.

Tabell 4.11 Regionalt viktige friluftsområder i influensområdet Sandeid, Vikedal, Imsland (FINK)

	Områdetype	Bruksverdi	Informasjon
Fjellgardsvatn	Parkeringsplass	Lokalt viktig	Tilrettelagt parkeringsplass for fjellturer inn i friluftsområdet Bjørdalen-Fevassnut som er nærmere beskrevet under Etnefjella. Sikret av kommunen.
Røyrvatn	Bade og rasteområde	Regionalt viktig	Bade- og rastområde (telting).
Hogganvik	Badeplass	Regionalt viktig	Regionalt verdifull badeplass i tilknytning til Hogganvik gård, som har stor kulturhistorisk verdi. Hogganvik var en av Ryfylke sine gamle storgårder, blant annet som lensmannsgård fra 1600-tallet, og etter hvert militær sjefsgård og skipsbyggergård. Ikke tilrettelagt med toalett og renovasjon. Det tar omtrent 30 min å gå til stranda fra parkeringsplassen. Det er mulig å følge sti/traktorvei fra Vikedal over fjellet til Hogganvik.
Storøy-Djupavik	Båtutfartsområde	Regionalt viktig	Båtutfartsområde på Kvaløy med god kapasitet, tre ulike steder på Storøyna, to ved Køyla og hele Revøyna. Gode fiskeplasser, eldorado for båtliv og bading. Flere hyttefelt tilknyttet områdene. Ikke tilrettelagt med båtfester, toaletter og renovasjon.
Søndenåneset-Vindholmen	Bade- og båtutfartsområde	Regionalt viktig	Regionalt bade- og båtutfartsområde. Brygge og stupebrett.
Vikedalsstranda	Badeplass	Regionalt viktig	800 meter lang sandstrand som er barnevennlig og langgrunn. Tilknytning til flere campingplasser.
Vågen-Kvaløy	Bade- og båtutfartsområde	Regionalt viktig	Lokalt badeområde og regionalt båtutfartsområde. Tilknyttet campingplass. Eldorado for båtliv og bading. Idylliske øyer, viker og badeliv.

I Vikedal ligger det vernede laksevassdraget Vikedalselva. Den er midlertidig stengt for laksefiske, men det er fortsatt mulig å benytte elven som badeplass og til kanopadling. Flere høler i elven er fine å bade i.

I skog og fjellområdene i dette influensområdet er det gode muligheter for fotturer og fiske, med flere merkede turstier fra Vikedal og Imsland.



Figur 4.11 Regionalt viktige friluftsområder i influensområdet Sandeid-Vikedal-Imsland. Området øverst til høyre er Bjørndalen-Vevassnuten, og er nærmere kommentert under Etnefjella.

Verdivurdering

Tabell 4.12 gir en verdivurdering av friluftslivsmulighetene i Vikedal og Imsland

Tabell 4.12. Vurderingsskjema for friluftsliv i influensområdet Vikedal og Imsland

Kategori	Beskrivelse					
		1	2	3	4	5
Bruk	Dagsturer, båtutfart, fiske, bading	Liten		x		Stor
Regionale/nasjonale brukere		Aldri		x		Ofte
Opplevelseskvaliteter	Båtutfartsområde og turområde med gode naturkvaliteter	Ingen		x		Mange
Symbolverdi		Ingen		x		Stor
Funksjon		Ikke spesiell funksjon			x	Spesiell funksjon
Egnetet		Dårlig			x	Godt
Tilrettelegging	Tilrettelagt badeplass blant annet ved Vikedal. Merkede turstier.	Ikke tilrettelagt		x		Høy grad av tilrettelegging
Kunnskapsverdier	Kulturhistorie ved for eks. Hogganvik gård	Få				Mange
Inngrep	Lite utbygd	Utbygd	x			Inngrepsfritt
Utstrekning		For lite		x		Stort nok
Potensiell bruk		Liten			x	Stor
Tilgjengelighet	Sjøområdene er godt tilgjengelig, og det er utmarksområdene også til dels.	Dårlig			x	God

Friluftsområdet Sandeid, Vikedal, Imsland vurderes som **middels viktig** med **middels verdi**.

4.2.7 Vindafjorden sør-sørøst og Yrkesfjorden.

I dette influensområdet er friluftslivet knyttet mye til sjøen, med både båtutfart og bading. Samtidig er det flere muligheter for fine fjellturer med flott utsikt. Mange stier er merket til blant annet til toppene Hest, Lammanuten, Stølanuten og Rossafjellet (også turmål for "gå tur i Tysvær", arrangert av Tysvær kommune).

Det ligger fire statlig sikrede friluftsområder i dette influensområdet (fig. 4.12):

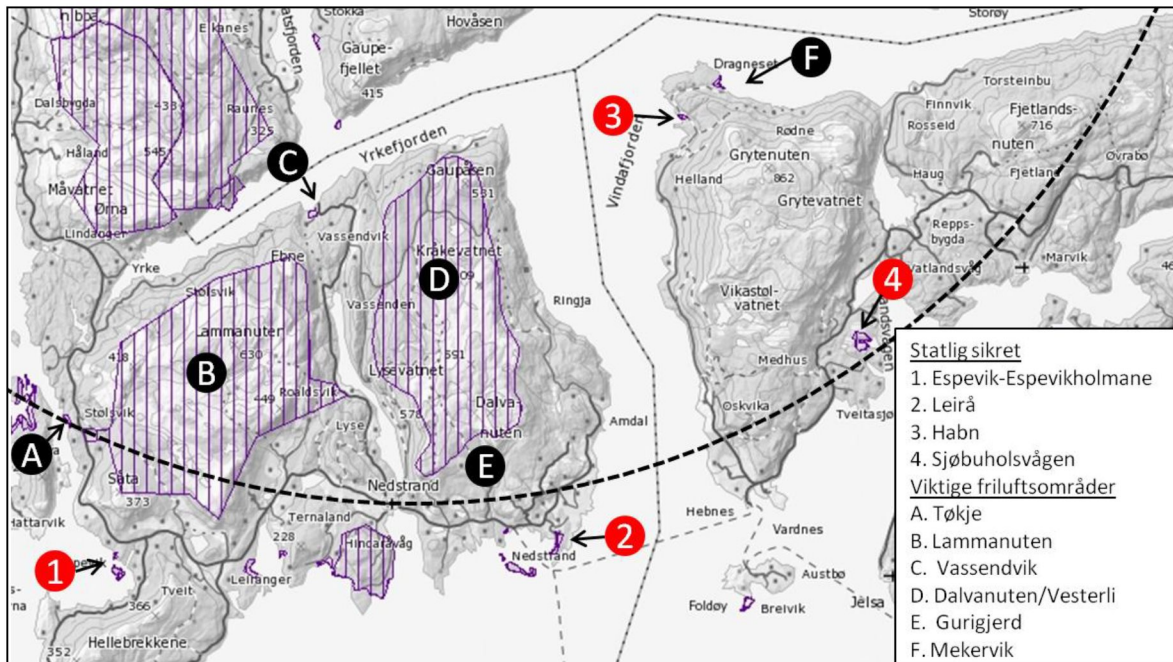
- **Espevik-Espevikholmane:** Området ligger sør for Espevik kai med holmene utenfor, sørøst for Borgøy i Skjoldafjorden (Espevika). Noe oppriven svabergkyst. Noe furuskog og røsslyng på holmane. Båtutfartsområde. Dette området ligger like utenfor 20 km fra planområdet.
- **Leirå:** Området ligger ved Stranda tettsted og består av småskog, småsletter, fjellknauser og har en fin langgrunn badestrand med grus og sand. Bade og utfartsområde med parkeringsplass og toalett. Nessa gamle skole fra 1864 ligger også her, samt at dette er historisk grunn i forhold til heksebrenning og halshogginger. Turmål i "Gå tur i Tysvær" arrangert av Tysvær kommune. Dette området ligger like utenfor 20 km fra planområdet.
- **Habn:** Parsellen ligger i Vindafjorden, og er en av få gode havner i dette området. Parsellen ligger solvent, og er mye brukt som båtutfarts- område, spesielt av befolkninga i Nord-Rogaland. Tilrettelagt med do.
- **Sjøbuholsvågen:** Lun, god havn i Vatlandsvåg, på sørsiden av Ropeidhalvøya. Eng og anna kulturmark er knyttet til tidligere husmannsplass. Rik sørvendt edelløvsog. Farvatnet er nærmest lukket. Blandingsskog ned til strandlinjen gir gode skjermingsforhold. Tildels bratt svabergkyst. Tilrettelagt med båtfester, toalett og renovasjon. Båtutfartsområde og kulturattraksjon.

Rogaland fylkeskommune har registrert 10 friluftsområder som ligger helt eller delvis innenfor influensområdet (RFK 2005), og blant disse er fire statlig sikrede områdene (se punkter over). I tabell 4.13 er de ikke allerede nevnte områdene framstilt (fig. 4.12). Det ligger også flere registrerte friluftsområder like sør for influensområdet, og dette er for det meste båtutfartssteder og badeområder.

Tabell 4.13 Regionale friluftsområder innenfor influensområdet "Vindafjorden sør-sørøst og Grindafjorden" (RFK 2005)

Nr		Områdetype	Verdisetting	Informasjon
A	Tøkje	Badeplass	Regional	Regional badeplass. Anbefalt sikret.
B	Lammanuten	Turområde	Regional	Turområde mellom Yrkesfjorden og Nedstrandfjorden. Opparbeidet tursti i området. Lammanuten er det høyeste fjellet (631 moh) i Tysvær kommune og et populært turmål med flott utsikt. Turmål i "Gå tur i Tysvær" arrangert av Tysvær kommune.
C	Vassendvik	Båtutfartsområde	Regional	Lite friluftsområde og båtutfartsområde ved Yrkesfjorden. Området er ikke spesielt tilrettelagt eller opparbeidet og består helst av tett blandingsskog og svaberg.
D	Dalvanuten/Vesterli	Turområde	Regional	Turområde i Nedstrandsområdet. Opparbeidet tursti i området.
E	Gurigjerd	Parkeringsplass	Regional	Innfallsport for turer til Dalvanut / Vesterliområdet.
F	Mekervik	Båtutfartsområde	Regional	Båtutfartsområde på Ropeidhalvøya.

Innenfor influensområdet ligger det fem inngrepsfrie naturområder, med 1-3 km fra nærmeste store tekniske inngrep som er for større tekniske inngrep. Dette er i området rundt Lammanuten, Dalvanuten/Vesterli, samt øya Kjølvikskorpa, fjellområdet rundt Grytenuten og Fjetlandsnuten. De tre sistnevnte ligger alle i områdene rundt Ropeidhalvøya.



Figur 4.12 Statlig sikrede friluftsområder og viktige friluftsområder i influensområdet "Vindafjorden sør-sørøst og Yrkesfjorden". Svart stiplet linje markerer 20 km avstand fra Døldarheia vindkraftpark. Området øverst til venstre er nærmere beskrevet under "Grindafjorden og Skjoldafjorden". Kartgrunnlag: www.temakartrogaland.no

Verdivurdering

Tabell 4.14 gir en verdivurdering av friluftslivsmulighetene i Vindafjorden sør-sørøst og Yrkesfjorden.

Tabell 4.14. Vurderingsskjema for friluftsliv i influensområdet Vindafjorden sør-sørøst og Yrkesfjorden

Kategori	Beskrivelse					
		1	2	3	4	5
Bruk	Dagsturer, båtutfart, bading	Liten		x		Stor
Regionale/nasjonale brukere	Brukt av innbyggere i Nord-Rogaland	Aldri		x		Ofte
Opplevelseskvaliteter	Båtutfartsområde og turområde med flott utsikt	Ingen		x		Mange
Symbolverdi		Ingen	x			Stor
Funksjon		Ikke spesiell funksjon	x			Spesiell funksjon
Egnetet		Dårlig	x			Godt
Tilrettelegging	Badeplasser, parkering til utfartsområder, turstier merket osv er tilrettelagt	Ikke tilrettelagt		x		Høy grad av tilrettelegging
Kunnskapsverdier	Ved Leirå kulturhistorisk verdi	Få	x			Mange
Inngrep	Utbygd langs kysten, heiområdene er relativt uberørt	Utbygd		x		Inngrepsfritt
Utstrekning		For lite			x	Stort nok
Potensiell bruk		Liten		x		Stor
Tilgjengelighet	Sjøområdene er godt tilgjengelig, og det er utmarksområdene også til dels.	Dårlig			x	God

Friluftsområdet Vindafjorden sør-sørøst og Yrkesfjorden vurderes som **middels viktig** med **middels verdi**.

4.2.8 Grindafjorden og Skjoldafjorden

Dette influensområdet er dominert av fjordene og mye av friluftslivet er knyttet til båtliv, fiske og bading, men samtidig er fjellområdene også en del brukt.

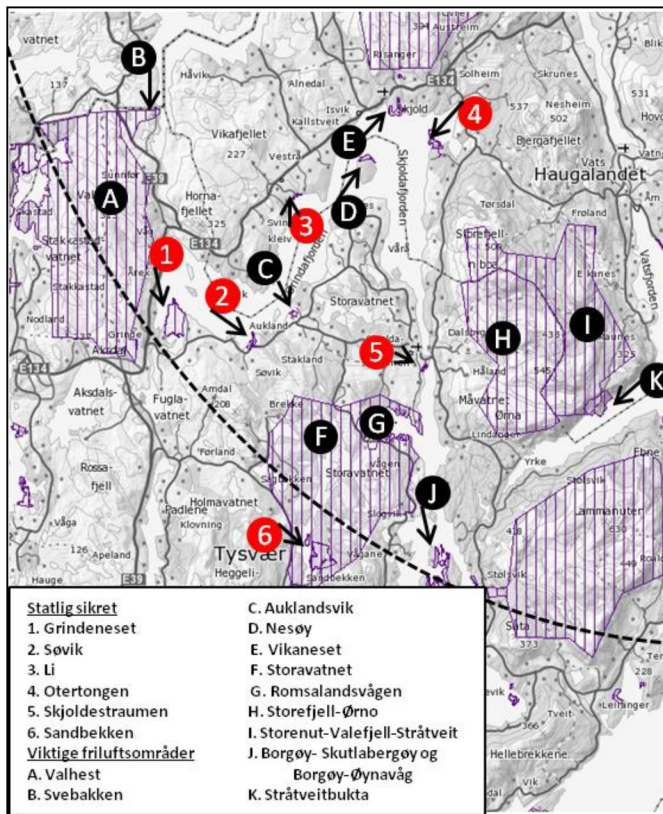
Det ligger seks statlig sikrede friluftsområder i dette influensområdet:

- Dreganes: Strandområdet er for en stor del brådjupt og ikke særlig egnet til bading. Det er derimot velegnet for båtanløp for fritidsbåter og mye benyttet til fiske fra land. Området er strategisk plassert ved innseilingen til Etne og Ølen, med utsikt mot Romsa, Fjellberg og Halsnøy. På stedet er det rester av bunkers og skyttergraver fra 2. verdenskrig. Bading og strandbaserte aktiviteter, arealet er parkeringsplass i tilknytning til friluftslivsområde
- Grindeneset (Skjoldafjorden): Strandlinje til sjø og vann med gode muligheter for bading/fisking. Terreng med variasjon for turgåing og opplevelse av kulturminner.
- Søvik: Utfarts- og badeområde. Her er det en fin liten badestrand mot Grindafjorden, svaberg, grasslette og blandingsskog.
- Li: Området ligger sørvendt mot Grindafjorden og tilbyr ofte det varmeste badevannet i regionen. Her er det fin sandstrand, badebrygge med stupebrett, grillsteder, benker og bord. Ca 250 meter lang grusstrand i Liavika på nordvestsiden av Grindafjorden, ca. 4 km sørvest for Skjold og 3 mil fra Haugesund. En av de få løsmassestrendene i distriktet. Grasdekt mark og løvskog som bakland. Bading og strandbaserte aktiviteter. God atkomst med brygge, parkeringsplass, søppelstativer og toalett.
- Skjoldastraumen: Lita grusstrand ved Skjoldastraumen tettstad. Noe grasdekt mark som bakland. To parseller adskilt av bolig. Bading og strandbaserte aktiviteter. God atkomst med parkeringsplass, toalett for rullestolbrukere, baderampe for bevegelsehemmede, badebrygge m. grillplass, bål plass, bordbenker, søppelstativer og toalett.
- Otertongen: Ved Skjoldafjorden ca 1 mil fra Skjold tettstad (riksvei 513), ca 4 mil fra Haugesund sentrum. Primært et bade-, og båtutfartsområde, men størrelsen gjør det egnet til mindre rusleturer. Godt egnet til lek, skoleturer osv. Området består av graskledde bakker, løvskog og bergknauser. Tangen har en dominerende plassering i fjorden og stor landskapsmessig betydning. Bading og strandbaserte aktiviteter. Atkomsten til området med båt er gjennom slusa i Skjoldastraumen, Norges eneste saltvannsluse. God atkomst med fortøyningsbolter, informasjonsskilt/tavle, tursti, parkeringsplass, stupebrett/badetrapp, søppelstativer og toalett.

Utenom de statlig sikrede friluftsområdene er det også i FINK registrert 12 viktige friluftsområder innenfor influensområdet: Grindafjorden og Skjoldafjorden (tab.4.15 og fig. 4.13).

Tabell 4.15 Regionale friluftsområder innenfor influensområdet "Grindafjorden og Skjoldafjorden" (RFK 2005)

	Områdetype	Bruksverdi	Informasjon
Vikaneset	Bade og utfartsområde	Regionalt viktig	Bade- og utfartsområde primært for tettstedet Skjold.
Storenut-Valenut-Stråtveit og Storefjell-Ørno	Turområder	Regionalt viktig	Turområde med høgheikarakter Den veiløse og fraflyttede gården Stråtveit er et ofte besøkt turmål.
Stråtveitbukta	Innfallsport.	Regionalt viktig	Atkomst fra sjøsiden til området Stråtveit.
Auklandsvik	Badeplass	Regionalt viktig	Badeplass i Skjoldafjorden
Borgøy-Skutlabergøy og Øynavågen, Borgøy	Båtutfart, bading og fottur	Regionalt viktig	Borgøy ligger vest for Espevik i Herviksfjorden i innløpet til Skjoldafjorden. Det er ei øy med en del fastboende og noen få hytter. Store deler av øya er imidlertid utmark og friluftsområde. Friluftsrådet har laget både brygge og båtfester i Øynavågen, på nordsida av Borgøy. Dette er også blitt et svært populært mål for mange båtfarende. Herfra er det mulig å gå en kultursti gjennom Lars Hertervigs skog helt fram til Hattavågen. I Dammavik, tvers over vågen fra bebyggelsen, er det badeplass med sandstrand. Turen opp til Borgøynuten er ei flott oppleving med god utsikt, og er også turmål for "Gå tur i Tysvær" arrangert av Tysvær kommune.
Nesøy	Båtutfartsområde	Regionalt viktig	Regionalt båtutfartsområde.
Romsalandsvågen	Bade- og båtutfartsområde	Nasjonalt viktig	Mye brukt båtutfarts- og badeområde
Valhest	Turområde	Regionalt viktig	Valhestområdet er det største sammenhengende kystheimrådet i Nord-Rogaland. Toppen ligg 313 moh. Opparbeidet P-plass og merkede stier. Turmål i "Gå tur i Tysvær" arrangert av Tysvær kommune. Området er også en del av Regional grøntstruktur på Haugalandet.
Svebakken	Tur- og båtutfartsområde	Regionalt viktig	Tur- og båtutfartsområde i Ålfjorden. Et naust med båt og kanoer, samt noe fiskeutstyr til låns av kommunen. Turmål i "Gå tur i Tysvær" arrangert av Tysvær kommune, 45 minutt gåtur.
Storavatnet	Turområde	Regionalt viktig	Turområde med mulighet for bading, fiske og båtbruk. Ses i tilknytning til Sandbekken som er statlig sikret. Sandbekken ligger utenfor influensområdet (fig 4.12).



Figur 4.13 Statlig sikrede friluftsområder og viktige friluftsområder i influensområdet "Grindafjorden og Skjoldafjorden". Svart stiplet linje markerer 20 km avstand fra Døldarheia vindkraftpark. Området nederst til høyre er nærmere beskrevet under "Vindafjorden sør-sørøst og Yrkesfjorden". Det statlig sikrede området: Sandbekken ligger utenfor influensområdet. Kartgrunnlag: www.temakartrogaland.no

Innenfor influensområdet Skjoldafjorden-Grindafjorden ligger det noen mindre områder med inngrepsfri natur (sone 2).

Verdivurdering

Tabell 4.16 gir en verdivurdering av friluftslivsmulighetene i Grindafjorden og Skjoldafjorden

Tabell 4.16. Vurderingsskjema for friluftsliv i influensområdet Grindafjorden og Skjoldafjorden

Kategori	Beskrivelse					
		1	2	3	4	5
Bruk	Dagsturer, båutfart, bading	Liten			x	Stor
Regionale/nasjonale brukere	Brukt av innbyggere i Nord-Rogaland.	Aldri		x		Ofte
Opplevelseskvaliteter	Båutfartsområde og turområde med flott utsikt	Ingen		x		Mange
Symbolverdi		Ingen	x			Stor
Funksjon	Noen atkomstområder og parkeringsplasser	Ikke spesiell funksjon	x			Spesiell funksjon
Egnethet	Området er ikke spesielt godt egnet til noen aktiviteter som det ikke er mulig å gjøre i andre områder.	Dårlig	x			Godt
Tilrettelegging	Badeplasser, parkering til utfartsområder, turstier merket osv er tilrettelagt	Ikke tilrettelagt		x		Høy grad av tilrettelegging
Kunnskapsverdier		Få	x			Mange
Inngrep	Utbygd langs kysten, heiområdene er relativt uberørt	Utbygd		x		Inngrepsfritt
Utrekning		For lite				x Stort nok
Potensiell bruk		Liten		x		Stor
Tilgjengelighet	Sjøområdene er godt tilgjengelig, og det er utmarksområdene også til dels.	Dårlig			x	God

Friluftsområdet Grindafjorden og Skjoldafjorden vurderes som **svært viktig** med **middels til stor verdi**.

4.2.9 Vest for Ålfjorden

Dette influensområdet er dominert av fjorder og innsjøer, og mye av friluftslivet er knyttet til båtliv, fiske og bading. Samtidig er de høyere fjellområdene også en del brukt.

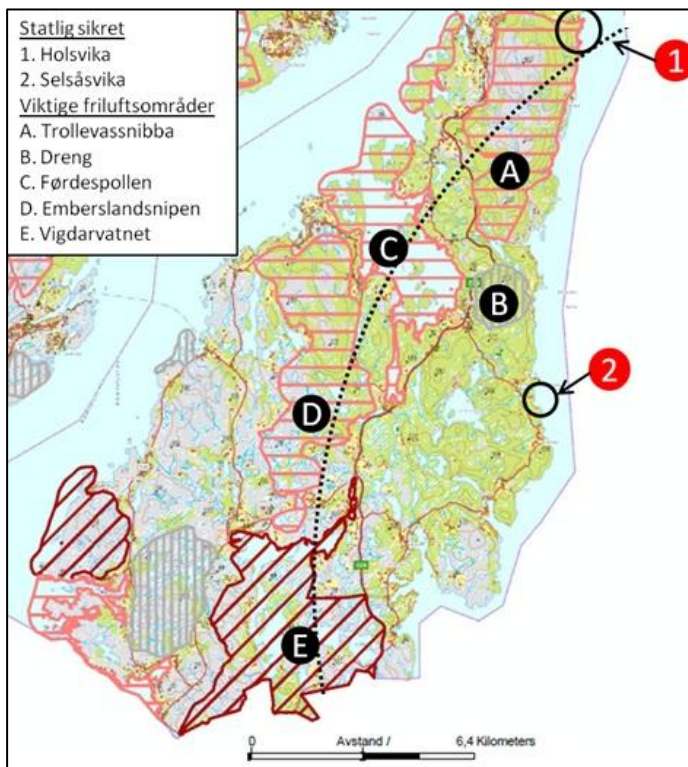
I områdene vest for Ålfjorden som ligger innenfor en radius på 20 km fra planområdet er det to statlig sikrede friluftsområder; Selsåsvika og Holsvika (fig 4.14). Begge er områder som har sin hovedegnetet innen bading og strandbaserte aktiviteter.

- Selsåsvika, ligger langs Ålfjorden sørøst for Førde. Det er tilkomst via vei til området, men mange kommer også hit med egen båt. Dette er en badeplass med kvaliteter. Mange barnefamilier liker denne plassen godt (Friluftsrådet Vest 2011).
- Holsvika ligger ved innløpet til Ålfjorden. Området er tilrettelagt med brygge, badestrand og toalett. Dette er også en fin plass for de som ønsker å prøve sjøfiske fra land eller kanskje ta seg en fin spasertur i flott terreng. Området er langstrakt og har over en kilometer strandlinje med flere bukter med fine badeforhold, både fra sandstrender, fra svaberg og fra brygga (Friluftsrådet Vest 2011).

Hordaland fylkeskommune har registrert 5 friluftsområder som ligger helt eller delvis innenfor influensområdet. Vigdarvatnet har middels til høy bruk, mens de andre har middels stor bruk (tab. 4.17 og fig. 4.14).

Tabell 4.17 Regionale friluftsområder innenfor influensområdet i Sveio kommune (FMH & HFK 2008)

	Områdetype	Verdisetting	Informasjon
Trollevassnibba	Utfartsområde	Viktig	Turområde, med høyeste topp i kommunen. Naturresevat deler av området.
Førdespollen	Strandsone	Viktig	Fjordområde, båtliv og fiske
Dreng	Marka	Registrert	Skogkledd topp, med fin utsikt til Førde og Førdespollen.
Emberlandsnipen	Marka	Viktig	Turområde, flott utsikt over Bømlafjorden og Sunnhordland fra toppen.
Vigdarvatnet	Strandsone	Svært viktig	Fiske og båtliv.



Figur 4.14 Statlig sikrede og viktige friluftsområder i influensområdet "vest for Ålfjorden". Svart stiplet linje markerer 20 km avstand fra Døldarheia vindkraftpark. Fargekoder på friluftsområder: grått: registrert, rosa: viktig, mørk rød: svært viktig. Kartgrunnlag: Kart i Vest

Verdivurdering

Tabell 4.18 gir en verdivurdering av friluftslivsmulighetene vest for Ålfjorden.

Tabell 4.18. Vurderingsskjema for friluftsliv i influensområdet vest for Ålfjorden

Kategori	Beskrivelse					
		1	2	3	4	5
Bruk		Liten		x		Stor
Regionale/nasjonale brukere	Brukes noe av regionale brukere	Aldri		x		Ofte
Opplevelseskvaliteter	Båtutfartsområde, turområder med gode naturkvaliteter	Ingen			x	Mange
Symbolverdi		Ingen		x		Stor
Funksjon		Ikke spesiell funksjon				Spesiell funksjon
Egnethet		Dårlig		x		Godt
Tilrettelegging	Flere steder er godt tilrettelagt for friluftsliv, men det finnes områder som er mer preget av urørthet.	Ikke tilrettelagt		x		Høy grad av tilrettelegging
Kunnskapsverdier	Naturrestatet ved Trollevassnibba har flere kunnskapsverdier.	Få	x			Mange
Inngrep	Lite utbygd	Utbygd			x	Inngrepsfritt
Utstrekning		For lite			x	Stort nok
Potensiell bruk		Liten			x	Stor
Tilgjengelighet	Tilgjengeligheten er middels til god i de ulike områdene	Dårlig		x		God

Friluftsområdene vest for Ålfjorden vurderes som **viktige friluftsområde** med **middels verdi**.

5 VURDERING AV OMFANG OG KONSEKVENNS

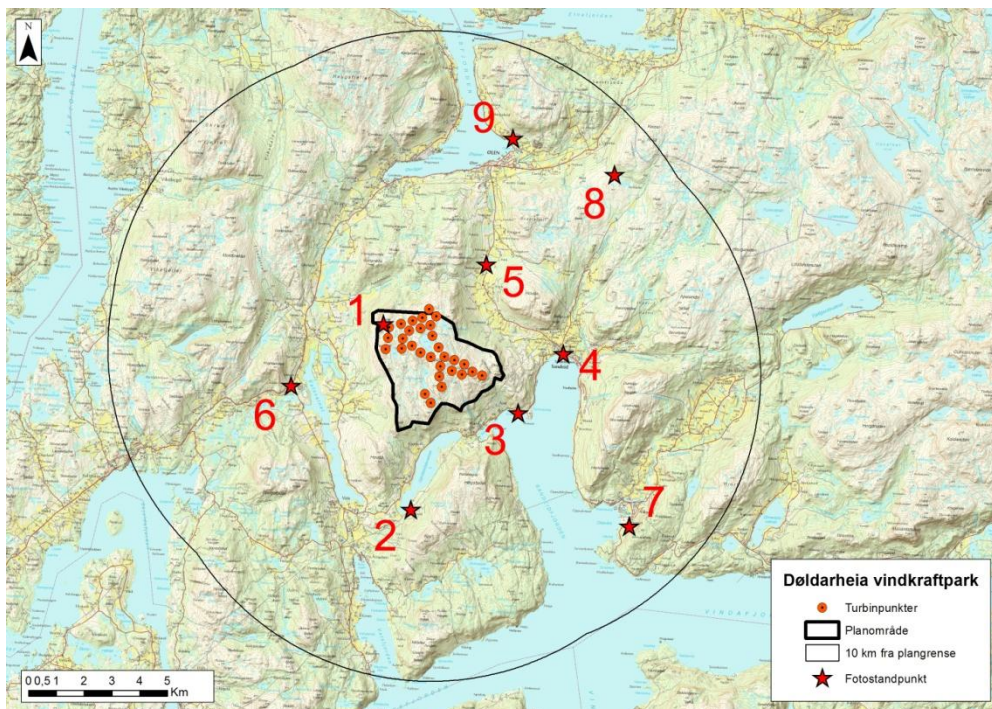
5.1 Vurderingsgrunnlag

En utbygging av Døldarheia vindkraftpark vil gi store landskapsvirkninger i og ved planområdet. Turbinene og tilhørende terrenginngrep vil endre landskapets karakter fra å være lite berørt til å bli vesentlig preget av inngrep. Ved siden av de landskapsmessige virkningene vil vindkraftverket også føre til endrede støyforhold i området. Derneft vil forhold som skyggekast og ising kunne gi lokale tilleggsvirkninger for brukere av planområdet. I anleggsperioden vil planområdet være preget av anleggsarbeid, tunge kjøretøyer, menneskelig aktivitet og støy.

Synlighet og visuelle virkninger

Vindkraftverket er planlagt i et åpent fjellområde, og vil være synlig over store avstander. Det er utarbeidet et synlighetskart for vindkraftverket ut til ca 10 km og 20 km fra nærmeste vindturbin (fig. 3.2). Synlighetskartet viser hvilke områder som vindkraftverket teoretisk vil kunne være synlig fra. Kartene gir en viss gradering av synlighet, dvs. at de forteller omtrent hvor mange turbiner som vil være synlige fra ulike betraktningssteder. Kartet sier imidlertid ikke hvor mye av vindturbinene som vil være synlig. Synlighetskartet illustrerer en "worst case"-situasjon, da det i beregningene ikke er tatt hensyn til skjermingsvirkning fra vegetasjon, bygninger og lokale topografivariasjoner. I virkeligheten vil derfor omfanget av synlige turbiner ofte være mindre enn det synlighetskartet viser. Synligheten vil også avhenge av sikten som varierer med hensyn på vær og lysforhold. I mørket vil markeringslys på turbinene være synlig fra lange avstander. For å kunne danne seg et godt bilde av graden av synlighet og landskapsdominans er det derfor viktig at også fotomontasjer legges til grunn.

Det er laget fotomontasjer som illustrerer vindkraftverket fra seks ulike steder, punktene er markert på kartet i figur 5.1. Noen av disse fotomontasjene er gjengitt i teksten. De er også tilgjengelige i A3 format (som er anbefalt format for mest mulig realistisk inntrykk) i vedlegg 4.



Figur 5.1 Fotostandpunkt for fotomontasjer.

Støy

Støyberegninger og støysonekart legges til grunn for vurderingene av negative virkninger i forhold til friluftsliv som følge av støy fra vindturbinene. Støyberegninger er utarbeidet av SINUS AS. Støysonekartet er gjengitt i vedlegg 2 og viser støysoneene i, og ved planområdet. SINUS har i støyrapporten også gjort vurderinger som har relevans i forhold til friluftsområder (Andreassen 2011).

Veileder til Miljøverndepartementets retningslinje for behandling av støy i arealplanlegging har følgende definisjon av stille områder (SFT 2005):

”Stille områder er i denne forbindelse områder som etter kommunens vurdering er viktige for rekreasjon, natur- og friluftstinteresser og som er ønskelig å bevare som stille og lite støypåvirkete, eller områder en har som mål å utvikle til stille områder. I tettstedsbebyggelse bør støynivået være under L_{den} 50 dB før området kan regnes som et stille område. Utenfor tettbebyggelsen bør støynivået være under L_{den} 40 dB.”

I støyrapporten sies det at for å vurdere vindparkens påvirkning på friluftsliv er det naturlig å sammenligne beregnede støynivå opp mot grense for stille områder som er på $L_{den} = 40$ dB (Andreassen 2011). I selve planområdet er beregnede nivåer godt over $L_{den} = 40$ dB. Avhengig av hvor mange vindturbiner som er i nærheten av et område og hvordan de er plassert vil støynivået være over $L_{den} = 40$ dB i en avstand på inntil 2 km fra nærmeste turbin. I støysonekartet er dette markert som grått.

Skyggekast

Det er utarbeidet skyggekastkart for tiltaket (Risberg & Kravik 2012, vedlegg 3). Det er ikke tatt hensyn til turbinenes retning eller mulig skjerming av trær eller andre lokale terrenghindre som ikke fanges opp av kartet i skyggekastberegningene. De faktiske skyggekastvirkningene kan derfor være mindre i virkeligheten enn det som framkommer av beregningene. Ved vurdering av skyggekastkonsekvensene er de reelle skyggekastvirkningene sett i forhold til anbefalt grense for skyggekast i Sverige og Danmark. Dette skyldes at det ennå ikke er etablert noen retningslinjer for skyggekast fra vindkraftverk i Norge.

5.2 0-alternativet

0-alternativet er en beskrivelse av forventet utvikling dersom vindkraftverket ikke bygges ut. For dette alternativet blir dagens situasjon lagt til grunn.

Det er forventet at planområdet i det store og hele vil forbli uendret, med få problemstillinger i forhold til friluftsliv. De nylig oppgatte stiene vil kunne være med på å øke bruken av planområdet til friluftslivsformål.

5.3 Vurdering av tiltakets omfang i planområdet

Tiltaket vil påvirke det tradisjonelle friluftslivet med turer til fots og på ski, eventuelt i sammenheng med jakt og fiske. Dette vil bli sterkt berørt både av visuelle virkninger og støy. Turbinene vil være det mest framtrædende i synsbildet og alle natur- og landskapselementer vil komme i bakgrunnen (fig. 5.2). Støyen vil virke forstyrrende i et landskap som før var stille. Både visuelt og med hensyn på støy vil området oppleves som ødelagt for dem som søker en urørt og stille naturopplevelse.

Det ligger tre hytter i planområdet, og en like utenfor planområdet, og tre av disse vil påvirkes av støy fra vindkraftverket (Andreassen 2011, vedlegg 2). Omfanget av støypåvirkningen går fram av tabell 5.1.

Tabell 5.1 Oversikt over støypåvirkning ved hyttene i, og i nærheten av planområdet (hentet fra Andreassen 2011).

Støysone i hht vedlegg 2	Støy	Fritidsboliger
Rød sone	Over 55 L_{den}	Hytte ved Gradalsnibbene
Mørk gul (ikke egnet for støyfølsomme bruksformål)	Over 50 L_{den}	Hytte ved det øverste Døldarvatnet
Lys gul (vurderingszone i forhold til støyfølsom bebyggelse)	Over 45 L_{den}	Hytte øst for planområdet (utenfor planområdet)
Grå sone (anbefalt støynivå utenfor tettbebyggelse)	Over 40 L_{den}	Hytter ved Øktaren og hytte øst for planområdet (ligger like utenfor planområdet)

Det meste av planområdet er i dag urørt natur med en avstand på mellom 1 og 3 kilometer til nærmeste tyngre tekniske inngrep, INON sone 2. Hele dette INON-området vil bli borte.

Skyggekast forekommer i, og i umiddelbar nærheten av planområdet (vedlegg 3), men vurderes ikke å ha spesielt framtreddende virkning da friluftsutøveren er i bevegelse og ikke oppholder seg i ro over lengre perioder. For områder som brukes som hytte vil skyggekast ha større virkning siden friluftsutøveren er i ro over en lenger periode. To av hyttene i planområdet vil få skyggekast over anbefalt grense i de danske retningslinjer, og "worst case" skyggen i året er overskredet i de svenske retningslinjene. (Risberg & Kravik 2011, tab. 5.2).

Tabell 5.2 Oversikt over skyggekast ved de tre hyttene i planområdet (hentet fra Risberg & Kravik 2011). Se også vedlegg 3.

Mottaker	Forventet skygge (t: min/år)	Forventet maksimal skygge (t: min/dag)	"Worst case" (t: min/år)
Hytte ved Grasdalsnibbene (nr 111 i vedlagt kart)	22:29	0:16	138:20
Hytte ved øverste Døldarvatnet (nr 110)	18:18	0:13	113:42
Hytte vest for Aksla (nr 112)	0:00	0:00	0:00

Planområdet vil ikke kunne brukes som flyområde for hang- og paragliding ved en utbygging på grunn av kollisjonsrisiko og endrede termikkforhold.

Planområdet vil ikke bli avstengt for allmennheten, og det vil fortsatt være mulig å utøve friluftsliv, slik som fot- og skiturer, trimturer og fiske. Veier opp til planområdet og i planområdet vil lette tilgjengeligheten til friluftsområdet. Dette kan føre til økt bruk blant annet på grunnlag av at det er relativt bratt opp på fjellet i dag og det faktisk at mange synes det er lettere å gå eller springe på vei i stedet for i ulendt terreng. I tillegg muliggjør veier atkomst for andre brukergrupper. I planområdet vil jaktmulighetene bli svært reduserte på grunnlag av uegnet bakgrunn.

Sannsynlig vil etableringen av vindkraftverket føre til økt besøk i planområdet, særlig den første tida etter etablering. Dette skyldes lettere tilgjengelighet og nysgjerrighet. For noen vil vindturbinene virke spennende og estetiske å se på, og et positivt element siden det genererer ren, fornybar energi. Hvor stor og langvarig denne effekten vil bli, er vanskelig å si da det ikke er gjort studier på dette over lang tid her i landet. For mange vil likevel planområdet få redusert attraktivitet og opplevelsen av urørt natur vil være borte. Dette grunnet store inngrep og at det vil være skyggekast, støy og fare for iskasting i planområdet.



Figur 5.2 Visualisering som illustrerer utbygging av et vindkraftverk i Døldarheia. Bildet er tatt på Aksla, punkt nr 1. i fig. 5.1.

Vurdering av omfang

Utbyggingen vurderes å ødelegge områdets identitetsskapende betydning og vil i stor grad redusere områdets attraktivitet for tradisjonelt friluftsliv. Muligheten for å benytte området for luftsport vil bli ødelagt. Omfanget vurderes til å være **stort negativt** for luftsport i planområdet, da dette er det viktigste flyområde for Haugaland hang- og paragliderklubb. Samlet sett vurderes tiltaket å ha **stort negativt omfang** for friluftslivet i planområdet.

5.4 Vurdering av tiltakets omfang i øvrig influensområde

Fravær av visuelle forstyrrelser i form av blant annet tekniske inngrep er en uerstattelig og uvurderlig ressurs i hyppig brukte friluftsområder. I et vidstrakt influensområde vil turbinene gi varierende landskapsvirkninger, avhengig av avstand og betraktersted. Det er fjord- og topplandskapet som får størst innsyn i vindkraftverket, mens topografien helt eller delvis vil skjerme mot innsyn i noen av dalførene. Fra de lavereliggende områdene i dalen mellom Ølen og Sandeid, grenda Vats, og områdene langs fjorden fra Sandeid og sørover vil vindkraftverket vil bli godt synlig. Synlighetskartene viser at svært mange topper og høyereliggende strøk i hele influensområdet vil bli visuelt berørt.

5.4.1 Nærområdene til Døldarheia: Vats, Ølen og Sandeid

Nærområdene rundt Døldarheia ligger i nærsone for vindkraftverket og vindturbinene vil være godt synlige (fig. 3.1). På de fleste fjelltoppene som er tilrettelagte turmål vil de fleste turbinene være synlig (20 – 30 stk), mens det i dalbunnene vil være færre synlige turbiner. For turmålene som ligger nærmest planområdet, som Hovda, Brennesteg, Kjort og Øktaren vil nærheten til vindturbinene være stor og dominere synsbildet. Turbinene vil være så nære at vingenes rotasjon vil fange oppmerksomheten. Fra de sju registrerte viktige friluftsområdene vil vindkraftverket være synlig fra Stangelandsstranda i Ølen (12-19 vindturbiner) og Illsvåg i Vats (6-11 stk).

I områdene nede i dalene nærmest fjellområdet Døldarheia vil relativt få turbiner være synlig grunnet skjerming av fjellet. I store deler av Vats vil 12-19 turbiner være synlig, sentrum av Sandeid 12-19 mens i andre deler av Sandeid vil de fleste turbiner være synlige (20-30 stk). Fra Sandeid- og Ølenfjorden vil flere turbiner bli synlig etter hvert som en beveger seg bort fra vindparken, men samtidig vil da turbinene minske i størrelse og virke mindre dominerende.

Startstedene for hang- og paragliderklubben i Haugaland fra Hovda og Sletthaug ligger like utenfor planområdet, og fjellsidene rundt området blir benyttet for å oppnå stor høyde med termikken. Trolig vil ikke turbulensen eller termikken endres rundt planområdet så lenge en flyr på høyder under vindturbinene, men likevel er dette startpunkt for å vinne stor høyde, og for langdistanseflyging.

Støy vil ha noe innvirkning på nærområdene utenfor planområdet, dette gjelder helst fjelltopper i umiddelbar nærhet av planområdet (vedlegg 2). For hyttene i umiddelbar nærhet til planområdet, vil lydnivået være 40-45 L_{den} . Det vil bare være noe skyggekast i noen av randområdene mot planområdet (vedlegg 3).

Vurdering av omfang

Turbinene vil dominere omgivelsene en god del i dette influensområdet, og tiltaket vil redusere attraktiviteten til turmålene nærmest planområdet. Mulighetene for luftsport vil bli sterkt reduserte.

Samlet sett vurderes derfor tiltaket å ha **middels negativt omfang** for nærområdene til Døldarheia: Vats, Ølen og Sandeid.

5.4.2 Romsøyene

Området har ikke innsyn til kraftverket og tiltaket vil ha **intet omfang** her.

5.4.3 Vikebygd- Bjoa

Vikebygd-Bjoaområdet ligger 4 - 17 km fra vindkraftverket, og turbinene vil være til stede i landskapsbildet som et fremtredende element i områdene nærmest vindkraftverket.

Vindkraftverket vil ikke være synlig fra de statlig sikrede friluftsområdene. Fra de to store registrerte friluftsområdene Longåsdalen-Vikestølsområdet og Valåsen/Vassnut/Moldbrekka vil turbinene derimot bli synlig (20-30 turbiner). Fra fjelltoppene Gråhorga, Kåtanuten, Moldbrekka og Grytenuten vil turbinene bli godt synlig, og området rundt turisthytten Longåsdalen vil også en del turbiner bli synlig mot øst. Fra selve turisthytten vil ikke kraftverket være synlig.

Vurdering av omfang

Omfanget vil bli middels negativt med hensyn på visuell virkning, og tiltaket vil redusere området attraktivitet. Støy og skyggekast har ingen påvirkning. Gjeldende friluftsliv vil likevel ikke bli hindret eller endret som følge av tiltaket, noe som gir lite eller intet omfang med hensyn på bruksmuligheter.

Samlet sett vurderes derfor tiltaket å ha **lite - middels negativt omfang** for Vikebygd-Bjoaområdet

5.4.4 Etne, Skånevikfjella og kysten

Vindkraftverket vil i dette influensområdet ligge 11-20 km fra vindkraftverket, og turbinene vil være lite fremtredende i landskapet.

Turbinene vil ikke være synlig fra Taraldsøy som er statlig sikret. Av regionalt viktige friluftsområder vil turbinene være synlig fra deler av Skånevikfjorden, Halsnøy syd, Skånevikfjella og noe av Etne sentrum. Fra Etneelva som er et svært viktig friluftsområde vil 12-19 turbiner være synlig i de nederste delene av elva i Etne sentrum. Fra postveien som går fra Etne til Skånevik, vil vindkraftverket være synlig med 20-30 turbiner fra Etne og opp til de høyeste delene av turen. Skyggekast og støy vil ikke ha noen virkning her.

I en avstand på over 10 km vil vindturbinen være synlige i landskapet, men er også underlagt andre dominerende landskapselementer, og påvirker ikke landskapsopplevelsen i vesentlig grad. Både få og mange vindturbiner sammen fremstår som samlede enheter på denne avstanden. På denne avstand har rotasjonen ikke lenger noen påvirkning på turbinenes synlighet, og kan etter hvert ikke skilles fra andre landskapselementer, men inngår som en udefinerbar del av bakgrunnen. Fjernsonens ytterste grense er den avstand der vindturbinene selv under optimale forhold ikke lenger er synlige.

Vurdering av omfang

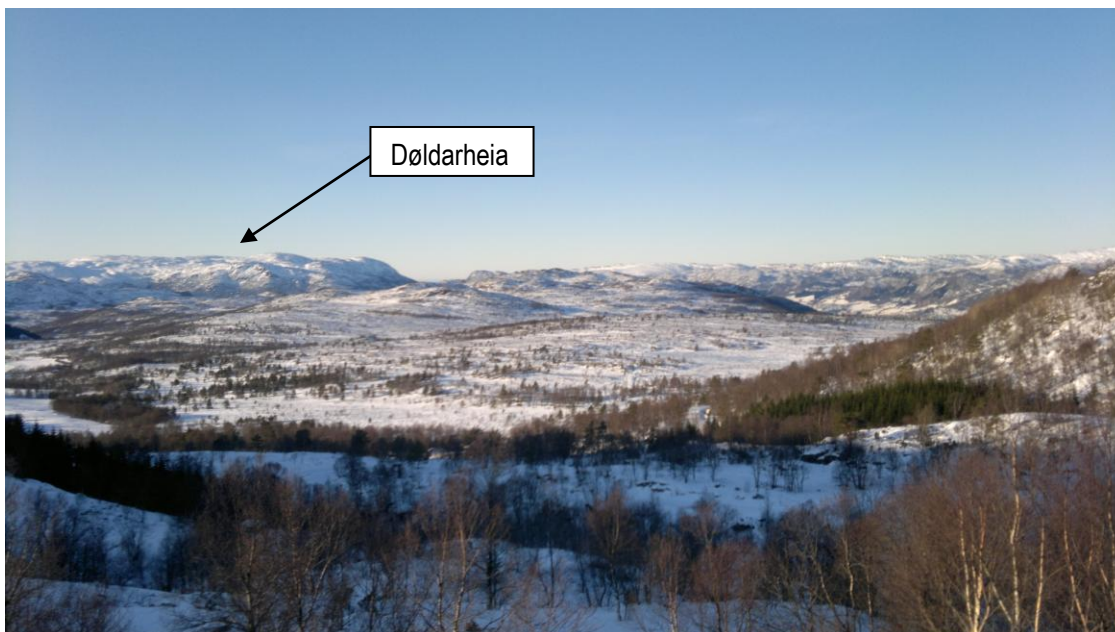
Samlet sett vurderes tiltaket å ha **lite negativt omfang** for Etne, Skånevikfjella og kysten

5.4.5 Etnefjella

I dette influensområdet, som ligger både i Rogaland og Hordaland, vil avstanden til vindkraftverket være 6-20 km.

Fra de viktige innfallsportene til fjellområdet og de statlig sikrede friluftsområdene, Olaliveien og Fjellstøl, vil opptil alle turbinene være synlig (20-30 stk). Begge disse plassene vil ligge rundt 8 km fra vindkraftverket, dvs. mellomsonen der turbinene er til stede i landskapsbildet som et fremtredende element. Det samme gjelder fra nærområdene og turstiene som starter her. Døldarheia er svært synlig mot sørvest fra hele dette turområdet, og er fremtredende i landskapet (fig. 5.3). Den T-merkede turiststien som går til turisthytten Olalihytta vil ligge mellom 8-11 km fra vindkraftverket, og omtrent alle vindturbinene vil være synlig store deler av denne turen. Fra Olalihytta vil også vindkraftverket være synlig, med mellom 12-30 synlige turbiner. Med overnatting på denne hytten vil kraftverket også være synlig i mørket grunnet markeringslys på mange vindturbiner. Støy og skyggekast har ingen påvirkning.

Siktforhold begynner etter hvert å ha betydning for synligheten, og på større avstander enn ca. 6 km vil vindturbinene være lite synlige under dårlig sikt- og værforhold. Vindkraftverket vil være synlig fra de mest brukte turområdene i Etnefjella. Tiltaket vil trolig ikke endre bruksmulighetene for området, men kan svekke attraktiviteten av området. Den identitetsskapende betydningen vil trolig bli svekket ved utbygging av vindkraftverket.



Figur 5.3 Utsikt fra Fjellstøl mot sørvest. Foto: Sven Oscar Larsen

Vurdering av omfang

Samlet sett vurderes tiltaket å ha **lite-middels negativt** omfang for Etnefjella.

5.4.6 Vikedal-Imsland

Influensområdet Vikedal-Imsland vil ligge 4,5 -20 km fra vindkraftverket. Bare fra deler av influensområdet vil vindkraftverket bli synlig, og dette er områdene sør for Sandeid, sørlige deler av Vikedal og Brenneholmen. Ingen vindturbiner vil være synlig fra Imsland eller Vikedalselva. Støy og skyggekast har ingen påvirkning.

Fra friluftsområdene Vikedalsstranda og Sondenåneset-Vindholmen vil vindturbinene være synlige, henholdsvis 1-19 og 6-11 vindturbiner. Begge områdene ligger 7- 8 km fra nærmeste vindturbin, og ligger i mellomsonen. På avstander over 4-6 km kan det være vanskelig å oppfatte vindturbinens størrelse, og på avstander over 6 km vil vindturbinene være lite synlige under dårlige sikt- og værforhold. Terrengformer, topografi og vegetasjon vil ofte skjærme turbinene helt eller delvis.

Fra Sandeidfjorden vil 12-19 vindturbiner bli synlig, og antall synlige turbiner øker med økende avstand fra Døldarheia. Turbinene vil minske i størrelse med økende avstand fra Døldarheia og virke mindre dominerende. Likevel vil et økende antall turbiner bli synlige og vindkraftverket som en enhet vil dermed bli større.

Områdets bruksmuligheter vil trolig ikke endres ved en utbygging av vindkraftverket, men attraktiviteten og den identitetsskapende betydningen kan bli svekket.

Vurdering av omfang

Samlet sett vurderes tiltaket å ha **lite negativt omfang** for Vikedal-Imsland

5.4.7 Vindafjorden sør-sørøst og Yrkesfjorden

Dette influensområdet vil ligge 10-20 km fra nærmeste vindturbin i Døldarheia vindkraftpark, og ligger således i fjernsonen og turbinene vil sjelden være fremtredende. Skyggekast og støy vil ikke ha noen virkning her.

Vindkraftverket vil være synlig fra det statlig sikrede friluftsområdet Habn, og de viktige friluftsområdene Lammanuten, Vassendvik, Dalvanuten/Vesterli og Mekervik. Mellom 12-30 vindturbiner vil være synlig, og fra de høyeste toppene vil alle turbiner være synlig. Fra Lammanuten som er høyeste topp i Tysvær kommune vil de fleste turbiner bli synlig, men avstanden er stor slik at vindkraftverket vil ikke være et dominerende element i landskapet.

Disse områdene vil være i fjernsonen der vindturbinene fortsatt vil være synlige i landskapet, men ofte underlagt andre og mer dominerende landskapselementer, og påvirker ikke landskapsopplevelsen i vesentlig grad. Likevel er Døldarheia et fremtredende fjell i landskapet fra enkelte steder, som Lammanuten, og derfor vil et vindkraftverk være mer synlig på Døldarheia enn omkringliggende fjellområder. Både få og mange vindturbiner sammen fremstår som samlede enheter på denne avstanden. I områder med mange vindturbiner medvirker disse til å sette preg på det overordnede landskap, men uten å ta oppmerksomheten fra andre mer fremtredende landskapselementer. På denne avstand har rotasjonen ikke lengre noen påvirkning på turbinenes synlighet, og kan etter hvert ikke skilles fra andre landskapselementer, men inngår som en udefinerbar del av bakgrunnen.

Områdets bruksmuligheter eller attraktivitet vil trolig ikke endres ved en utbygging av vindkraftverket, men områdets identitetsskapende betydning kan svekkes.

Vurdering av omfang

Samlet sett vurderes derfor tiltaket å ha **intet – lite negativt omfang** for Vindafjorden sør-sørøst og Yrkesfjorden.

5.4.8 Grindafjorden og Skjoldafjorden

Områdene rundt Grindafjorden og Skjoldafjorden vil ligge 6 - 20 km fra nærmeste vindturbin i Døldarheia vindkraftpark. Skyggekast og støy vil ikke ha noen virkning her.

Vindkraftverket vil ikke være synlig i sørlig del, rundt Skjoldastraumen, av dette influensområdet, men rundt store deler av Grindafjorden og øst for Skjoldafjorden vil 6-30 vindturbiner være synlig. Fra de statlig sikrede friluftsområdene Grindeneset, Søvik, Li og Otertongen vil Døldarheia vindkraftpark være synlig i varierende grad. Det samme gjelder for de viktige friluftsområdene Valhest, Svebakken, Auklandsvik, Nesøy, Vikaneset, Storefjell/Ørno og Storenut/Valefjell/Stråtveit, som utgjør flerparten av friluftsområdene i dette influensområdet.

Mellom 4-10 km fra vindkraftverket vil vindturbinene være fremtredende elementer i landskapet, men i mer skalamessig balanse med øvrige landskapselementer. På avstander omkring 4-6 km kan det være vanskelig å oppfatte vindturbinenes størrelse, men turbinenes tilstedeværelse transformerer omgivelsene til et turbinlandskap og vingenes rotasjon fanger fortsatt oppmerksomheten. Siktforhold begynner etter hvert å ha betydning for synligheten, og på større avstander enn ca. 6 km vil vindturbinene være lite synlige under dårlig sikt- og værforhold. På avstander over 10 km vil turbinene fortsatt være synlig i landskapet, men er underlangt andre og mer dominerende landskapselement. Landskapsopplevelsen blir ikke påvirket i vesentlig grad. På denne avstanden har rotasjonen ikke lenger noen påvirkning på turbinenes synlighet, og kan etter hvert ikke skilles fra andre landskapselementer, men inngår som en udefinerbar del av bakgrunnen.

Vurdering av omfang

Samlet sett vurderes derfor tiltaket å ha **intet – lite negativt omfang** for Grindafjorden og Skjoldafjorden

5.4.9 Vest for Ålfjorden

Områdene i vest for Ålfjorden ligger i Sveio kommune og vil være 11,5- 20 fra Døldarheia vindkraftpark. Dette er innenfor fjernsonen (<10 km fra nærmeste vindturbin). Skyggekast og støy vil ikke ha noen virkning her.

Ingen turbiner vil være synlig fra noen av de to statlig sikrede friluftsområdene vest for Ålfjorden, men fra de viktige friluftsområdene Trollevassnibba, Dreng, Vigdarvatnet vil noen vindturbiner være synlig fra enkelte steder. Fra Vigdarvatnet og innerste del av Ålfjorden vil 20-30 vindturbiner være synlig.

Avstanden til kraftverket vil derimot være så lang at vindturbinene vil være synlige i landskapet, men er underlagt andre og mer dominerende landskapselementer, og påvirker ikke landskapsopplevelsen i vesentlig grad. Både få og mange vindturbiner sammen fremstår som samlede enheter på denne avstanden.

Vurdering av omfang: Samlet sett vurderes derfor tiltaket å ha **intet - lite negativt omfang** vest for Ålfjorden

5.5 Sammenstilling av omfangsvurderingene for de ulike friluftsområdene

Tabell 5.3 sammenfatter de målbare virkningene av tiltaket og omfangsvurderingene.

Tabell 5.3 Sammenstilling av virkning av tiltaket fordelt på type negativ påvirkning for friluftslivet og hvilket omfang dette gir.

Nr	Område	Beskrivelse	Avst.	Virkninger			Omfang
				Synlighet (ant. turb.)	Støy (L _{den})	Skyggekast (ant. t/år)	
	Planområdet	Tradisjonelt friluftsliv, toppturer, jakt og fiske, luftsport.	0 km	0-30	>40 - >55	opptil 200	Stort negativt
A	Nærområdene til Døldarheia: Vats, Ølen og Sandeid	Tradisjonelt friluftsliv, fot- og skiturer, jakt og fiske, bading, luftsport.	1-10 km	1-30	>40 (nærmest)	8-20 (nærmest)	Middels negativt
B	Romsaøyene	Båtutfart, bading, kulturmiljø	11-13 km	0	0	0	Intet omfang
C	Vikebygd- Bjoa	Tradisjonelt friluftsliv, fot- og skiturer, jakt og fiske, bading.	4-17 km	0-30	0	0	Lite-middels negativt
D	Etne, Skånevikfjella og kysten	Tradisjonelt friluftsliv, fot- og skiturer, toppturer, jakt og fiske, bading. Kulturminner.	11-20	0-30	0	0	Lite negativt
E	Etnefjella	Tradisjonelt friluftsliv, fot- og skiturer, jakt og fiske.	6-20 km	0-30	0	0	Lite- Middels negativt
F	Vikedal-lmsland	Båtutfart, bading, fotturer, jakt og fiske. Kulturminner	10-20 km	0-30	0	0	Lite negativt
G	Vindafjorden sør-sørøst og Yrkesfjorden	Båtutfart, bading, fotturer, jakt og fiske.	10-20 km	0-30	0	0	Intet - lite negativt
H	Grindafjorden og Skjoldafjorden	Båtutfart, bading, fotturer, jakt og fiske.	6-20 km	0-30	0	0	Intet - lite negativt
I	Vest for Alfjorden	Båtutfart, bading, fotturer, jakt og fiske.	11,5-20 km	0-30	0	0	Intet - lite negativt

5.6 Forventede endringer i bruk og kvalitet

Planområdet vil ikke bli avstengt for allmennheten, og vil fortsatt kunne brukes til friluftsliv. Utbyggingen av Døldarheia vindkraftpark vil imidlertid endre den opplevde kvaliteten på tradisjonelt friluftsliv og redusere planområdets verdi som friluftsområde. De fleste vil oppleve at området taper verdi som friluftsområde som følge av utbyggingen på grunn av visuelle virkninger, støy, skyggekast og opplevelsen av at inngrepsfri natur er ødelagt. Sannsynligvis vil endringer og nedgang i tradisjonell bruksfrekvens begrense seg til planområdet og tilgrensende nærområder. Det kan likevel ikke utelukkes at utbygging av atkomstvei og interne veier vil føre til annen og/eller økt bruk, til tross for at områdets verdi som tradisjonelt friluftsområde reduseres. Man kan se for seg økt bruk av kanskje først og fremst lokale og nye brukergrupper. Eksempler på nye brukergrupper kan være syklistene, bevegelseshemmede og andre brukergrupper som langt på vei er avhengig av vei for å kunne ferdes. Det viser seg også at folk uten spesielle behov har lettere for å komme seg ut når tilgjengeligheten blir lettere, som ved etablering av vei.

Når det gjelder virkninger i forhold til det tradisjonelle friluftslivets opplevde kvalitet, vil tiltaket sannsynligvis føre til redusert kvalitet i et langt større område. Visuell tilstedeværelse av store vindturbiner i bakgrunnslandskapet vil endre landskapsbildet, og dermed også den opplevde kvaliteten på friluftslivet i de visuelt berørte deler av området for mange brukere.

Områdets verdi som potensielt jaktterreng vil mye redusert, framfor alt på grunn av mulige restriksjoner og som følge av krav om sikker bakgrunn. Visuelle virkninger og støy vil også kunne bidra til å redusere den opplevde kvaliteten på jaktutøvelsen.

For luftsport som hang- og paragliding blir området uegnet, og muligens kan randområdene også bli påvirket av endret turbulens.

Forventet endring i bruk og kvalitet for en rekke friluftsområder er sammenstilt i tabell 5.4.

Tabell 5.4 Forventet endring i bruk og kvalitet for friluftsområder ved utbygging av Døldarheia vindkraftpark. Tabellforklaring: + noe økt, = uforandret, - noe redusert, -- sterkt redusert. Merk at dette er forventninger på lang sikt.

Nr	Område	Forventninger	
		Bruk	Kvalitet
	Planområdet	-- / +	---
A	Nærområdene til Døldarheia: Vats, Ølen og Sandeid	-	-
B	Romsøyene	=	=
C	Vikebygd- Bjoa	-	-
D	Etne, Skånevikfjella og kysten	=	-
E	Etnefjella	=/-	-
F	Vikedal-lmsland	=	=
G	Vindafjorden sør-sørøst og Yrkesfjorden	=	=
H	Grindafjorden og Skjoldafjorden	=	=
I	Vest for Ålfjorden	=	=

En forventet, og kanskje forbigående effekt, av en vindparkutbygging er økt ferdsel i området den første tiden av skuleystne og nysgjerrige. Vindparker vil, i hvert fall foreløpig, være noe nytt og eksotisk for mange, som de personlig ønsker å se og oppleve. Denne effekten kan likevel ikke regnes som en positiv konsekvens av utbyggingen. Disse forhold vil nødvendigvis måtte normaliseres før utbyggingens konsekvenser for friluftsliv kan evalueres. En økning kan likevel komme av at planområdet blir lettere tilgjengelig med veier opp på fjellet.

Bruken av hyttene som rekreasjonsområder må en kanskje forvente at blir redusert på grunnlag av økt støyregime, skyggekast og visuell påvirkning.

Til syvende og sist vil vindkraftverkets visuelle inntrykk fra de lokale turmålene og utsiktspunktene variere etter individuelt ståsted. Noen vil oppleve vindkraftverket som svært forstyrrende i landskapet og et irritasjonsmoment på selv relativt store avstander, mens andre vil kunne la seg fascinere av turbinenes karakter og dimensjoner. Andre igjen vil kunne tenke på vindkraft som en miljøvennlig utvikling som er nødvendig og dermed se vindkraftverket i et positivt lys. En del positive og negative virkninger ved utbygging av Døldarheia vindkraftpark er sammenfattet i tabell 5.5.

Tabell 5.5 En sammenstilling av noen positive og negative virkninger ved utbygging av Døldarheia vindkraftpark.

	Lite positivt omfang	Intet omfang	Lite negativt omfang	Middels negativt omfang	Stort negativt omfang
Bruksmuligheter	Atkomst- og intern-veier vil lette tilgjengeligheten, dette kan være positivt for noen.	Tiltaket vil ikke endre mulighetene for tradisjonelt friluftsliv i influensområdet.	Ro og stillhet er forbundet med tradisjonelt friluftsliv, og i planområdet vil derfor mulighetene for tradisjonelt friluftsliv svekkes		Tiltaket vil vanskeliggjøre/ødelegge jaktmulighetene i planområdet.
Barriere for ferdsel og opplevelse		Tiltaket vil ikke være til hinder for vanlig ferdsel i sommermånedene	Om vinteren kan risiko for ising forekomme, det er likevel lav risiko og kan reduseres med avbøtende tiltak.		
Attraktivitet	Vindturbinene vil av enkelte kunne oppleves som et positivt opplevelses-element.		Tiltaket vil påvirke landskapsopplevelsen for flere friluftsområder i influensområdet. Omfanget vil være avhengig av avstanden til kraftverket.		Tiltaket vil for mange gjøre plan- og nærliggende influensområder mindre attraktivt for friluftsliv.
Identitets-skapende betydning				Tiltaket vil forringe noen av de nærmeste turområdenes identitetsskapende betydning	Tiltaket vil ha negativ innvirkning på opplevelsen av plan- og nærområdets preg av uberørt natur.

5.7 Konsekvenser

Utbyggingen av Døldarheia vindkraftpark vil medføre store landskapsmessige endringer i planområdet, med fysiske inngrep i form av veier, oppstillingsplasser og store vindturbiner. Vindkraftverket vil medføre betydelige visuelle virkninger, støy og skyggekast. På bakgrunn av planområdets verdi som friluftsområde og det vurderte omfanget tiltaket vil ha i dette området vil den samlede konsekvensen for tradisjonelt friluftsliv i planområdet bli **middels-stor negativ**.

En sammenstilling av verdi og omfang, og dermed konsekvenser for friluftslivsområdene er sammenstilt i 5.6.

Tabell 5.6. Sammenstilling av verdi, omfang og konsekvenser for friluftsliv ved utbygging av Døldarheia vindkraftpark.

Nr	Område	Verdi	Omfang	Konsekvens
	Planområdet	Middels	Stort negativt	Middels-stor negativ
A	Nærområdene til Døldarheia: Vats, Ølen og Sandeid	Middels	Middels negativt	Middels negativ
B	Romsøyene	Middels	Intet omfang	Ubetydelig
C	Vikebygd- Bjoa	Middels	Lite-middels negativt	Liten-middels negativ
D	Etne, Skånevikkfjella og kysten	Middels	Lite negativt	Liten negativ
E	Etnefjella	Stor	Lite-middels negativt	Middels negativ
F	Vikedal-Imstrand	Middels	Lite negativt	Liten negativ
G	Vindafjorden sør-sørøst og Yrkesfjorden	Middels	Intet - lite negativt	Ubetydelig-liten negativ
H	Grindafjorden og Skjoldafjorden	Middels - Stor	Intet - lite negativt	Liten negativ
I	Vest for Ålfjorden	Middels	Intet - lite negativt	Ubetydelig-liten negativ

Samlet helhetsvurdering av tiltaket gir **middels negativ konsekvens** for friluftsliv ved utbygging av Døldarheia vindkraftpark.

6 VEI OG NETTILKNYTNING

6.1 Nettilknytning

Traseen for høyspenten vil kobles til 300 kV ledningen (sentralnettet) sørvest for Sandeid, og grunnet kort strekning vil denne føre til inngrep på en begrenset strekning. Linja vil følge øvre deler av turveien opp til Øktaren, men på denne strekningen følger turgåere en skogsvei. Videre vil linjetraseen passere den merkede stien til Døldaren som fortsetter etter turmålet Øktaren. Linjetraseen vil passere like ved jakthytta ved Gradalsnibbene.

Verdivurdering

Friluftsområdene langs traseen benyttes av lokalbefolkningen og har liten verdi

Vurdering av omfang og konsekvens

Hovedalternativet vurderes å ha lite-middels negativ omfang og **liten negativ konsekvens** for friluftsliv.

6.2 Veier

Veitraseen er planlagt å gå inn i området i Nedre Vats fra Gjerdesdalsvatn (inntegnet i fotomontasjen i vedlegg 4.2). Veien vil passere turmålet Frierane, men vil ellers ikke krysse noen av de merkede stiene i området. Turstien som er merket fra Frierane til Brennsteget vil trolig ligge noe parallelt med veien.

Verdivurdering

Friluftsområdene langs veitraseen benyttes av lokalbefolkningen. Turmålet Frierane er mye besøkt. Området gis derfor liten-middels verdi.

Vurdering av omfang og konsekvens

Veitraseen vil ikke krysse eksisterende turstier eller turmål, men turmålet Frierane vil passeres. Adkomstveien kan muligens bli en ny innfartsåre inn til turområdet Døldarheia. Alternativet for adkomstvei vurderes å ha **intet-lite negativt omfang**, og **liten negativ konsekvens** for friluftsliv nært vegen. Vegen vil på lik linje med kraftverket bli synlig på avstand, i alle fall før skjæringer er revegetert.

7 FORSLAG TIL AVBØTENDE TILTAK

Det er først og fremst lokaliseringen som avgjør hvor store miljøkonflikter et vindkraftverk vil medføre. Når utbyggingsområdet først er valgt, synes mulighetene til å redusere de negative virkningene i forhold til friluftsjnteresser å være begrenset. Konfliktnivået kan imidlertid generelt reduseres noe ved tilpasning av vindkraftverkets omfang og utforming. Dette kan være å fjerne eller flytte turbiner med en uheldig plassering i forhold til friluftsjnteresser. Mulighetene for å redusere en vindparks negative influens ved andre former for avbøtende tiltak enn dette synes å være begrenset.

Vindkraftverk må nødvendigvis synes godt, da de plasseres der det blåser mest. I et landskap det her er tale om, er det den totale virkningen av mange slike nye landskapselement, og ikke enkeltplasseringer av turbiner som er avgjørende for landskapsopplevelsen.

For friluftsliv og ferdsel er biologisk mangfold, kulturlandskap og kulturminner en viktig del av naturopplevelsen. Det anbefales derfor å ta hensyn til avbøtende tiltak nevnt i de respektive fagrapportene. Dette kan bidra til å opprettholde en viss verdi også for friluftslivet i området.

Det bør legges vekt på å anlegge atkomstvei og interne veier med minimale terrenginngrep i form av skjæringer, bakkemurer, fyllinger og lignende. Videre bør veiene være avstengt for motorisert ferdsel ut over nødvendig driftsmessig transport. Dette vil ta hensyn til dyrelivet i planområdet så vel som det hindrer unødig støy.

Når det gjelder hyttene i og like utenfor planområdet søkes løsninger eller tiltak som reduserer støynivået for dem som er mest utsatt. Det gjelder særlig for hyttene ved Grasdalsnibbene og Døldarvatna såfremt disse brukes til rekreasjon.

I anleggsfasen bør arbeid unngås i helger og på høytidsdager når utfarten til området er størst.

8 ALTERNATIVE FRILUFTSOMRÅDER

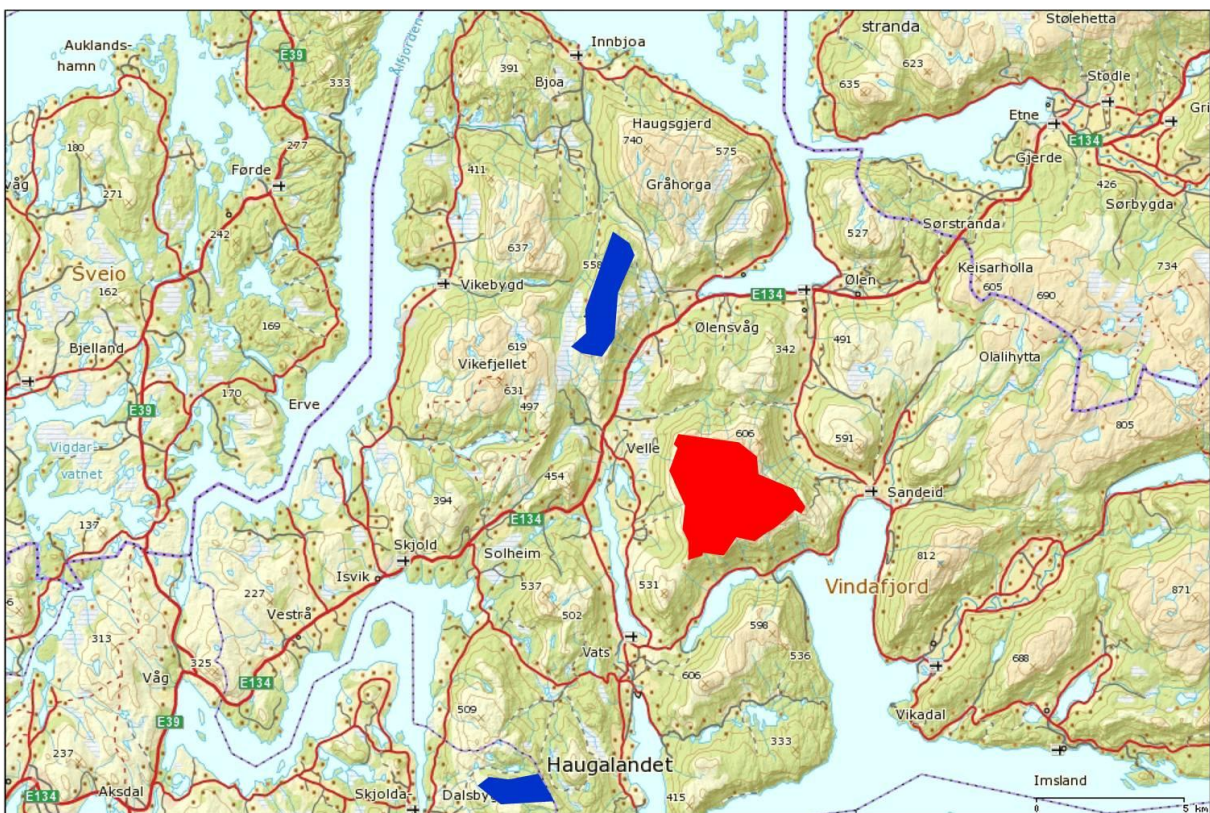
Det er flere alternative friluftsområder med tilsvarende eller flere aktivitetsmuligheter som Døldarheia. Øst for planområdet ligger Etnefjella og omkringliggende områder. Her er det store friluftsmuligheter og merkede stier og trimløyper som brukes både av lokalbefolkningen og regionale brukere. Vest for Døldarheia ligger friluftsområdet (registrert i FINK) Longåsdalen-Vikestøloområdet, med de samme turmulighetene som Døldarheia. Det er også merket flere trinturer i Eikedalen i Vats, vest for E134. Sør for Døldarheia er også områdene i Stokkadalen og fjellturen opp til Kjørt fine turområder.

For innbyggerne i Øvre Vats og Sandeid finnes det alternative fjellturer i nærområdet som kan brukes til trinturer eller korte søndagsturer. I Sandeid er Lysenuten og Hovda et alternativ til Øktaren, og i Vats er blant annet Kjørt, Veldehytta, Morgonsvatnet, Dyrhaug, Ørnaberget og Fuglen alternativ til turene som ligger vest i planområdet. Likevel vil det for de som bor nærmest planområdet muligens bli lengre vei til utfartsområdet, og en må gjerne bruke bil.

Det er bare Etnefjella og fjellområdet i Longåsdalen-Vikestøloområdet som har tilsvarende størrelse eller er større i utstrekning som Døldarheia.

De nærliggende alternative friluftsområdene har som Døldarheia inngrepsfri natur.

Det er imidlertid sendt ut melding om to andre vindkraftverk i influenssonen til Døldarheia; Bukkenibba (Lyse Energi) og Dalbygda (Dalbygda kraftsenter) (fig. 8.1). Bukkenibba vindkraftverk vil ligge innenfor Longåsdalen-Vikestøloområdet (FINK), mens Dalbygda vil ligge i Storefjell-Ørno (FINK). Om alle prosjektene gis konsesjon og blir bygget ut vil det medføre at mulighetene for fjellturer i nærområdet blir kraftig redusert for befolkningen i Vats, og turområdene vil bli redusert i attraktivitet for regionale brukere. Fra Etnefjella vil trolig alle tre vindkraftverka bli synlige.



Figur 8.1 Vindkraftverk som er planlagt i regionen rundt Døldarheia. Døldarheia rød, Bukkenibba lengst nord, og Dalbygda lengst sør.

9 REFERANSER

- Agderforskning 2011. Forskningsprosjekt: Rural mobilitet – fritidsboliger. Hyttestatistikk. <http://www.agderforskning.no/hyttestatistikk/>
- Andreassen, E. J. 2011. Døldarheia vindpark - vurdering av støy til omgivelsene. Sinus rapport 622500-0-R01
- Berg, E. 1996. Estetikk, landskap og kraftledninger. Norges vassdrags- og energiverk (NVE). Kraft og miljø nr. 22.
- Birk Nielsen. (2007). Store vindmøller i det åpne land – en vurdering af de landskabelige konsekvenser. Utarbeidet av Birk Nielsen – Landskabsarkitekter, for Miljøministeriet. Skov- og Naturstyrelsen. Danmark.
- DN, 2001. Friluftsliv i konsekvensutredninger. Håndbok 18. Direktoratet for naturforvaltning.
- DN, 2004. Kartlegging og verdsetting av friluftsområder, Håndbok 25. Direktoratet for naturforvaltning.
- DN og RA, 2005. Strategi for arbeid med landskap. Direktoratet for naturforvaltning og Riksantikvaren.
- Friluftsrådet vest, 2011. Friluftsområder. http://www.nrshf.no/dsp_artikkel.cfm?Level1_id=26837&type=1&type=1
- Fylkesmannen i Hordaland (FMH) & Hordaland fylkeskommune (HFK), 2008. Område for friluftsliv – Kartlegging og verdsetting av regionalt viktige område i Hordaland. Prosjektrapport 2008.
- Haugesund turistforening, 2011. Høringsuttalelse fra Haugesund turistforening vedr. vindkraftverkene på Døldarheia og Bukkanibba i Vindafjord kommune.
- Haugesund turistforening, 2010. Ut: Turtips II. 100 nye turforslag.
- Haugesund turistforening, 2007. Turtips. 100 turforslag på Haugalandet og i Etne- /Saudafjellene.
- Hesthagen, T. & Østborg, G. 2008. Endringer i areal med forursingsskadede fiskebestander i norske innsjøer fra rundt 1990 til 2006. Norsk institutt for naturforskning rapport 169, 114 s.
- MD, 1957. Friluftsloven. LOV-1957-06-28). Miljøverndepartementet.
- MD, 2001. Stortingsmelding nr. 39 (2000-2001). Friluftsliv - Ein veg til høgare livskvalitet. Miljøverndepartementet.
- MD, 2005. Retningslinje for behandling av støy i arealplanlegging. T-1442. Miljøverndepartementet.
- MD, 2007. Stortingsmelding nr 26 (2006-2007) om Regjeringens miljøvernpolitikk og rikets miljøtilstand. Miljøverndepartementet.
- Risberg, T. & Kravik, R., 2012. Døldarheia, Vindafjord kommune, Rogaland. Beregninger av skyggekast. Kjeller vindteknikk. Rapport: KVT/TR/2011/R060
- Rogaland fylkeskommune (RFK), 2005. Fylkesdelplan for friluftsliv, idrett, naturvern og kulturvern (FINK).
- Rogaland fylkeskommune (RFK), 2009. Fylkesdelplan for vindkraft i Rogaland - ytre del. Godkjent av Miljøverndepartementet, januar 2009.
- Selfors, A. & Sannem, S. 1998. Vindkraft - en generell innføring. Norges Vassdrags- og energidirektorat.
- Solberg, S. 2000. Støy fra vindkraft. Rapport utarbeidet av KILDE Akustikk as for SFT.
- SFT, 2000. Støy fra vindmøller. Faktaark TA 1738/2000. Statens Forurensingstilsyn.
- SFT, 2005. Veileder til Miljøverndepartementets retningslinje for behandling av støy i arealplanlegging. T-2115/2005. Klima- og forurensningsdirektoratet.
- Sandeid, 2011. Sandeid - den levande bygda. Nettside for grenden Sandeid. www.sandeid.no
- Statens vegvesen, 2006. Konsekvensanalyser. Håndbok 140.
- Statistisk sentralbyrå (SSB), 2011. Statistikkbanken. www.ssb.no
- Teigland, J. 1994. Konsekvenser av naturinngrep for fritidsbruken av natur. Telemarksforskning, Bø
- Vaage, O.F. 2009. Mosjon, friluftsliv og kulturaktiviteter. Resultater fra Levekårsundersøkelsene fra 1997 til 2007. Statistisk Sentralbyrå, rapport 2009/15.

Vats, 2011. Vats i Rogaland. Nettside for grenden Vats. www.vatsnett.com

Vistad, O.L., Vorkinn, M., Kaltenborn, B. P. 1993. Utlendingar i Noreg, ved 6000 av dei. Om bruksmønster og miljøpreferansar. NINA.

Aas. M. 2001. Temautredning friluftsliv, jakt og fiske i forbindelse med etablering av Regionfelt Østlandet i Gråfjell. Etablering av Ingeniørvåpenet i Åmot kommune.

10 VEDLEGG

Vedlegg 1:	Synlighetskart
Vedlegg 2:	Støysonekart
Vedlegg 3:	Skyggekastkart
Vedlegg 4:	Visualiseringsfoto (se fig. 5.1 for kartplassering)
	4.1 Planområdet frå Aksla med turbiner og veier
	4.2 Fra Kolltveit
	4.3 Fra Ilsneset
	4.4 Fra Sandeid
	4.5 Fra Steinsland næringspark
	4.6 Fra Knapphus
	4.7 Fra Vikedal
	4.8 Fra Olaliområdet
	4.9 Fra Ølen

Vedlegg 1

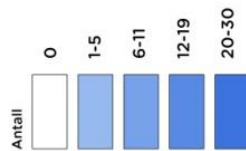
Synlighetskart

Synlighetsanalyse Døldarheia vindpark

Tegnforklaring

Turbiner, Døldarheia

Synlige turbiner

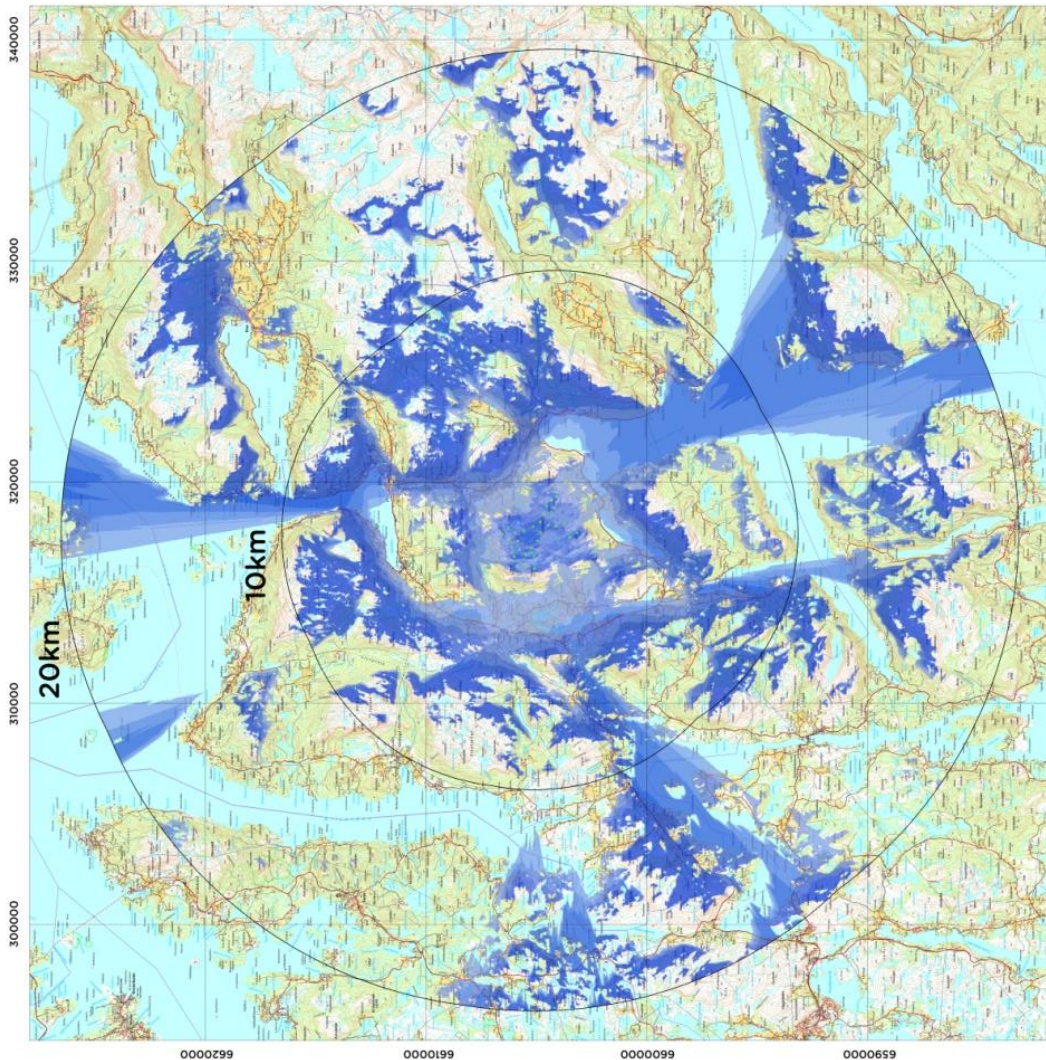


Kartgrunnlag:
Terrengmodell: DTM25 i ytre områder,
5-meters høydekoter i indre områder.
Rasterkart: N50 Raster

Synlighetsanalysen er utført med
Global Mapper's View Shed Tool.
Innenfor 10km er analysen utført med en
vindmøllehøyde på 125 meter. Mellom
10km og 20km er det brukt 80 meter.

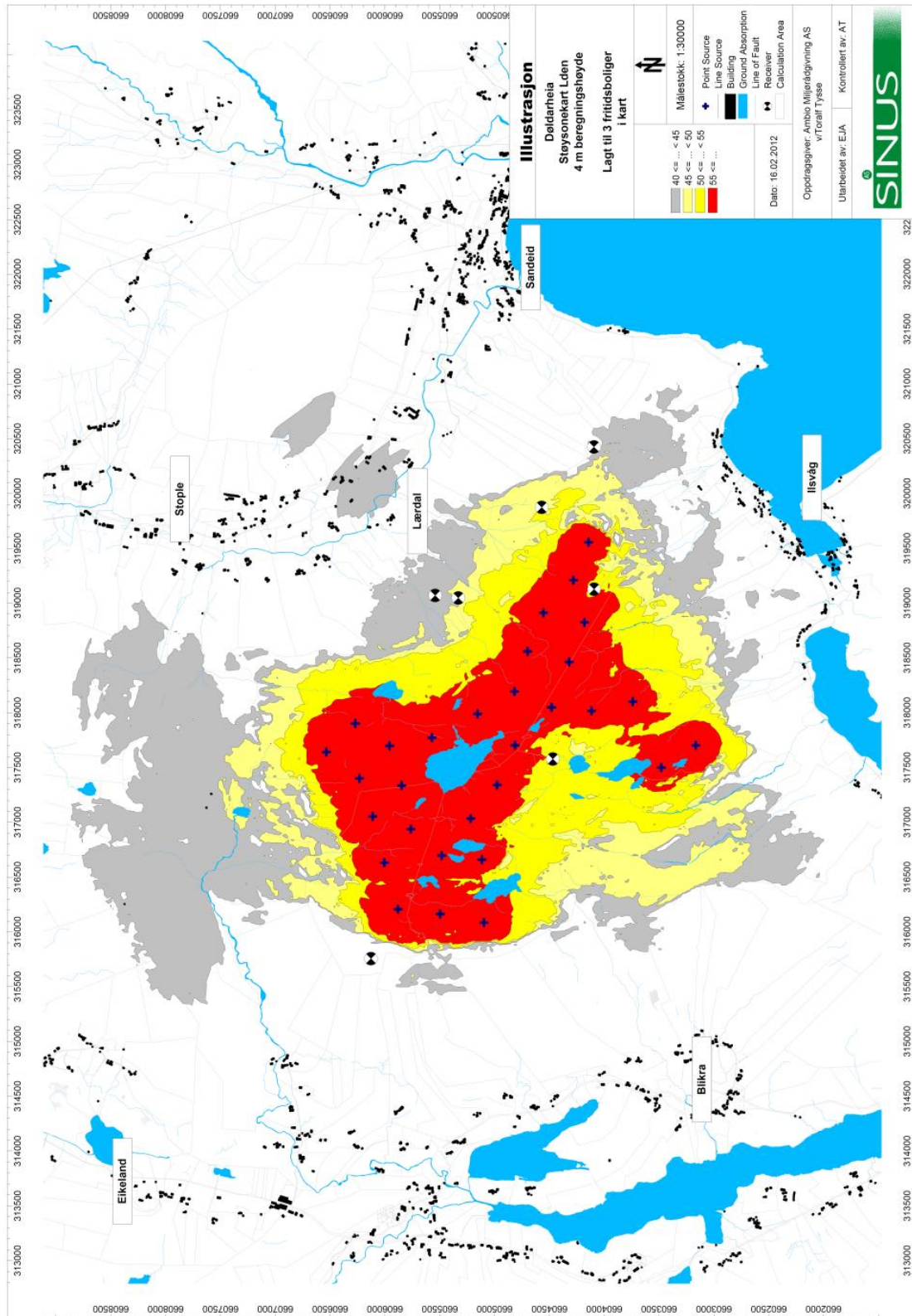
Koordinatsystem: UTM32/EUREF89

Dato: 15.06.2011



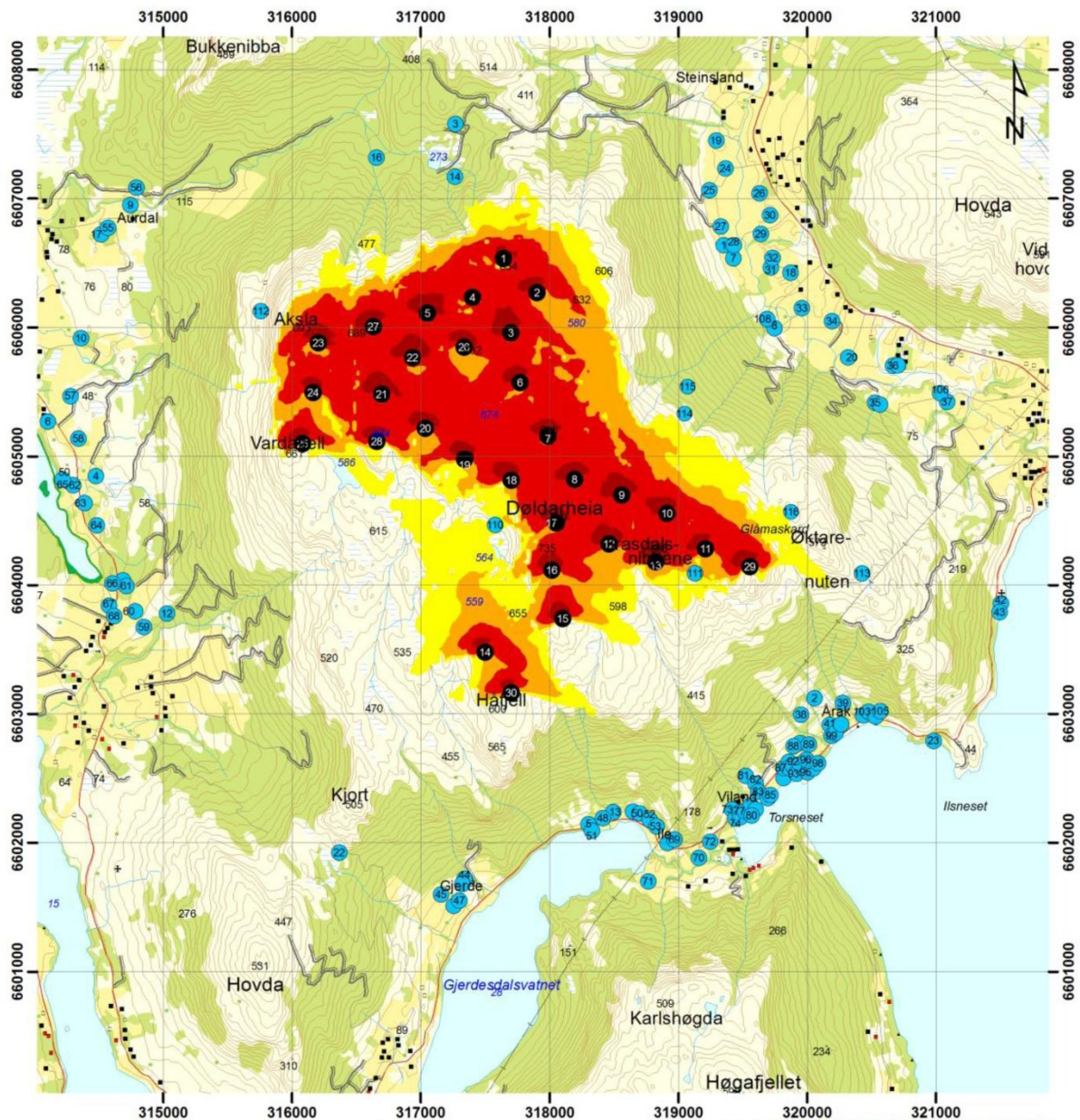
Vedlegg 2

Støysonekart



Vedlegg 3

Skyggekastkart



Skyggekast [t/år]
Siemens SWT-101-3.0MW

- 0 - 10
- 10 - 20
- 20 - 40
- 40 - 100
- 100 - 200
- Mottakere
- Turbiner

0 0.45 0.9 1.8 km

Ambio Miljørådgivning AS

Figure/Drawing Title:
Døldarheia skyggekast

File Name: Døldarheia.mxd	Rev: 0		
By: TR	Date: 17/02/2011	Checked: RK	Date: 17/02/2011
Scale: 1:40000	Papire Size: A4		
Datum: WGS84	Projection: UTM.sone32		



Vedlegg 4

Visualiseringsfoto

Vedlegg 4.1. Planområdet fra Aksla mot Vardafjellet i høyre kant. 284 meter fra nærmeste turbin.



Vedlegg 4.2 Fra Kolltveit med vegtilknytning. 3,9 km fra nærmeste turbin.



Vedlegg 4.3 Fra Illsneset. 1,85 km fra nærmeste turbin.



Vedlegg 4. 4 Fra Sandeid. 3,0 km fra nærmeste turbin.



Vedlegg 4.5 Fra Steinsland næringspark. 2,6 km fra nærmeste turbin.



Vedlegg 4.6. Fra Knapphus 3,7 km fra nærmeste turbin.



Vedlegg 4.7 Fra Vikedal. 7,5 km fra nærmeste turbin.



Vedlegg 4.8 Fra Olaliområdet. 8,2 km fra nærmeste turbin.



Vedlegg 4.9 Fra Ølen. 6,8 km fra nærmeste turbin.

