

Norges vassdrags- og energidirektorat  
Postboks 5091  
Majorstuen  
0301 Oslo

Bergen, 24.06.2016

*FNF Hordaland er et samarbeidsforum for natur- og friluftsansjoner i Hordaland, som arbeider for å ta vare på natur- og friluftsanserene i fylket. Per i dag er det 10 ansjoner tilsluttet FNF Hordaland: Bergen og Hordaland Turlag (DNT), Naturvernforbundet Hordaland, Norges Jeger- og Fiskerforbund Hordaland, Bergen og Omland Friluftsråd, Norsk Ornitologisk Forening Bergen lokallag, Hordaland fylkeskystlag, Norsk Botanisk Forening Vestlandsavdelingen, Syklistenes Landsforening Bergen og omegn, Voss Utferdslag (DNT) og Voss Kajakklubb. Sammen representerer ansjonene rundt 39.000 medlemmer i fylket.*

## **Høringsuttalelse småkraftpakke Vaksdal II – søknad om tillatelse til utbygging av 4 småkraftverk i Vaksdal Kommune**

Vi viser til brev 3. februar 2016 fra Norges vassdrags- og energidirektorat (NVE) gjeldende småkraftpakke Vaksdal II (NVE saksnummer 201003720-11). NVE ber høringspartene om å vurdere hver sak for seg, og alle sakene samlet. Vi har fått utsatt frist til 24. juni 2016 til å sende inn merknader til de aktuelle søknadene.

### **Bakgrunn**

Småkraftpakke Vaksdal II inneholder søknader om fire utbyggingsprosjekt:

*Tabell 1 Oversikt over omsøkte kraftverk i Vaksdal 2 pakken*

SøknadId	Tittel	Tiltakshaver	Søkt effekt (MW)	Søkt produksjon (GWh)
6711	Leirofossen kraftverk	NORSK VANNKRAFT AS	2,15	5,73
6709	Steinsedalselvi kraftverk	NORSK VANNKRAFT AS	4,41	11,57
6179	Nonstadgilet kraftverk	NORSK VANNKRAFT AS	3,7	9,7
6138	Fjellfossen kraftverk	NGK UTBYGGING AS	5,44	16,5

De fire søknadene om utbyggingsprosjekter berører alle sidevassdrag til Eksingedalsvassdraget (Ekso, vassdragsnummer 063.Z).

### **Sammendrag – Inkludert overordnet konklusjon**

Samlet påvirkning av utbyggingsplanen i denne pakken må inkludere allerede omsøkte og eksisterende utbygninger. Vaksdal og Modalen trekkes frem i regional plan for vassregion Hordaland (per tid til godkjenning av Regjeringen) som de kommunene i fylket som i størst grad er påvirket av negative konsekvenser av vannkraftutbygging.

Omsøkte kraftverk ligger alle i eller i randsonen til et av de største INON-områdene i Vaksdal kommune. Dersom alle omsøkte kraftverk blir bygget vil det resultere i et bortfall av INON-område på i underkant av 19km<sup>2</sup>. Vi savner at utrederne gjør rede for samlet bortfall av inngrepsfri natur. Samlet vil tiltakene redusere et større sammenhengende inngrepsfritt naturområde med opp mot 15%. Tre av fire omsøkte kraftverk vil ha tiltaksområde i «sårbart høgfjell av stor verdi». Fjellfossen og Leirofossen er distinkte lokale landskapselementer. Kommunen har i vedtak tilkjennegjort behovet for en midlertidig nemd som kan utarbeide en helhetlig plan for eksisterende og planlagte småkraftverk i kommunen. En slik plan ville etter FNF sitt syn vært et viktig innspill i vurdering av samlet påvirkning. Samtidig påpekes det at Kommunen kun er i oppstartsfasen med å kartlegge friluftslivsområder i kommunen. Dette aspektet er heller ikke godt nok ivaretatt i konsekvensutredningene.

FNF anmoder NVE om ikke å tilråde noen av konsesjonssøknadene grunnet samlet påvirkning og spesifikke konsekvenser av hvert enkelt omsøkt kraftverk.

### **Kulturlandskap**

Leiro gård har en lang historie og Vaksdal historielag skriver at bruket først ble ryddet på 1640-tallet. Gården ble fraflyttet like etter krigen. Leiro Gård (Gnr 52) er også nevnt i kulturminneplanen til Vaksdal kommune i en liste over spesielt viktige kulturminner som ikke er fredet eller vernet (Kulturminneplan Vaksdal Kommune 2015-2018).

Kultur- og naturlandskapet rundt Leirovannet fremstår i dag som fritt for «moderne» inngrep. Ingen av konsekvensutredningene viser i tilstrekkelig grad konsekvensene veien (2.3 km), rørgate, massedeponi, kraftstasjonsbygninger, inntakskonstruksjoner og terskler vil ha på både natur- og kulturlandskap. Det påpekes i søknaden at det etter en jordskiftesak i 1970 ble etablert veirett, men det fremgår sannsynlig grunnet begrensede alternative bruksområder og det bratte tiltaksområdet at veien kun bygges dersom det åpnes for kraftproduksjon i området. Det tilkjennegis også i søknaden at selv om man skal «tilstrebe å unngå konflikt» så vil «ny anleggsvei på enkelt steder krysse den tilrettelagte stien».

Kraftstasjonene som er omsøkt bygget i forbindelse med Leirofossen/Stensedalselvi og Fjellfossen vil være betydelig inngrep og vil være lokalisert så nærme hverandre at verdien av kultur- og naturlandskapet i og rundt Leiro gård vil reduseres betydelig.

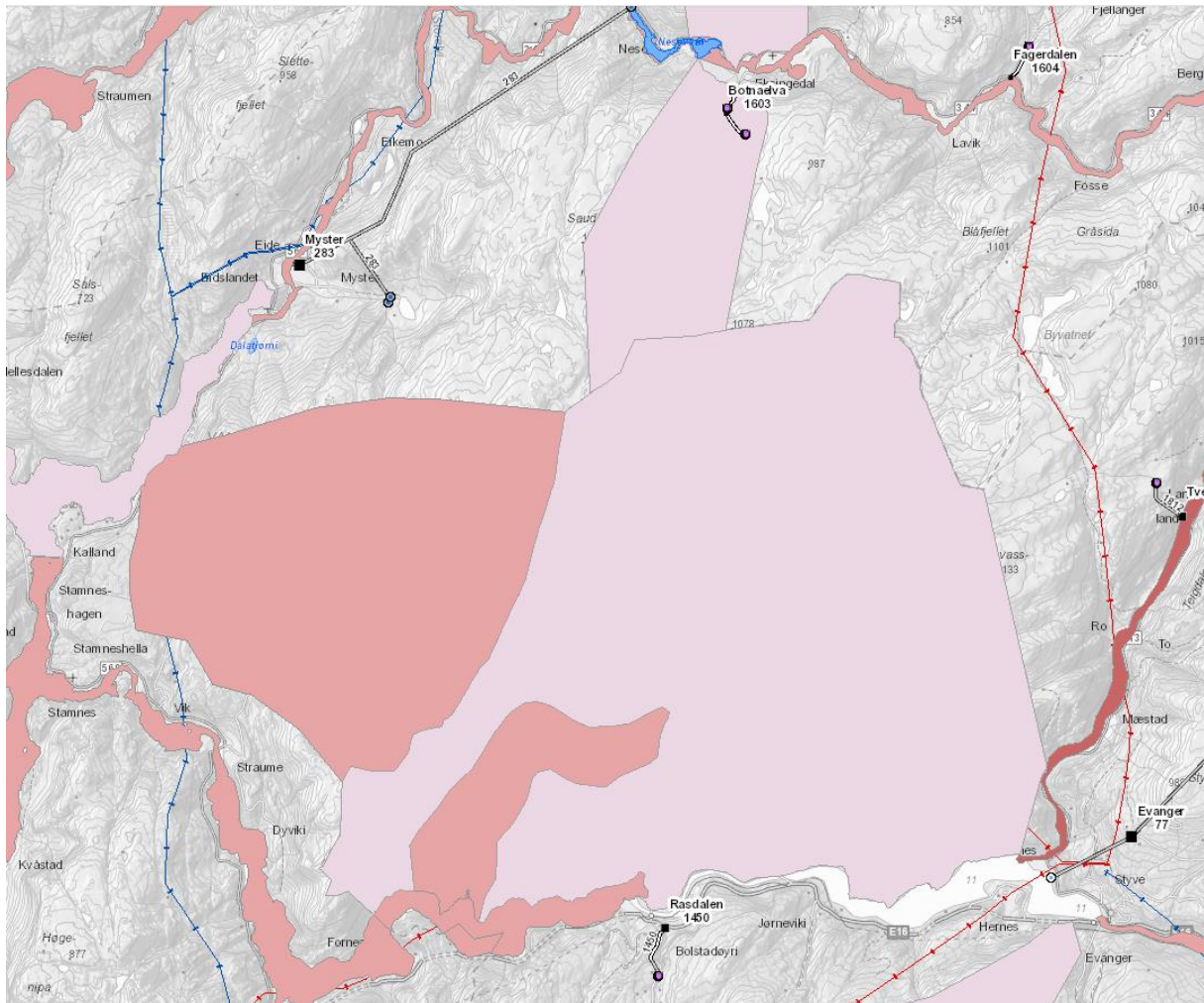
### **Friluftsliv**

Friluftslivinteresser er generelt viet meget lite plass i søknadene i denne pakken. Den gamle stien opp mot Leirovannet er flott tillaget med steintrapper som gjør det mulig for de fleste å forsere det bratte terrenget. Stien sikrer tilgjengeligheten til området og åpner muligheter for korte og lengre turer i «levende fosselandskap». Både potensiell og faktisk bruk av området er undervurdert i søknadene. Ved Leiro gård har et lokalt idrettslag satt opp en trimpostkasse. I 2015 var det mer enn 300 registreringer. Hittil i år har det allerede passert 150.

Vaksdal kommune gav i 2007 ut boken «Turer i Vaksdal», turen fra Myster og opp til Leiro er omtalt som tur nummer 4. Nasjonal Sykkelveg nummer 4 går igjennom Myster. Fosselandskapet, spesielt Stigfossen og Fjellfossen er landskapselement som er synlig fra veien. Stigfossen er regulert og har redusert vannføring. Turen opp til Fjellfossen, innbyr til et fantastisk fosselandskap, med fosser og stryk. Frem fra bjørkeskogen på turen fra Leirovannet og opp mot Fjellfossen stiger det ene stryket og fallet etter det andre frem. Figur 1 viser noen av bildene som ble tatt under befaringen som ble gjennomført 16.06.2016. Leirovannet har en tett bestand av innlandsaure (ref konsesjonssøknaden) og dette vil ytterligere styrke området verdi som fiske- og friluftslivlokalitet.

Konsesjonssøknaden drøfter heller ikke den regionale friluftslivverdien for området. Vi vil i denne sammenhengen også vise til regional kartlegging og verdsetting av friluftsliv (Hordaland fylkeskommune og Fylkesmannen i Hordaland 2008). Eksingedalsvassdraget med tilhørende strandsone er verdisatt som «Viktig» for Friluftslivet. Området «Hesjedalsvassdraget» har også tilsvarende status og er verdisatt som «Viktig». Inntakene 2 og 3 til Steinsedalselvi kraftverk (jf. konsesjonssøknad for Steinsedalselvi kraftverk – NVE saksnummer 201203259) er plassert i fjellområdet tilhørende friluftslivområdet «Hesjedalsvassdraget» i den regionale kartleggingen, og ligger dermed innenfor et område som er registrert som «Viktig» for regionalt friluftsliv. Både tilgrensende friluftsområde i «Øvstedalen» og «Sørdalselva» er registrert i den regionale kartleggingen fra 2008. Området rundt Leirovannet ligger i et område som er markert som «hvitt» på kartet fra den regionale kartleggingen av friluftsliv. Det vil seia at området ikkje har vorte vurdert i kartleggingsarbeidet frå 2008. I prosjektrapporten (Hordaland fylkeskommune og Fylkesmannen i Hordaland 2008) er det presisert: «Det er viktig å ha klart for seg at dette prosjektet er eit pionerarbeid. Vi har utprøvd og tilpassa ein metodikk som i utgangspunktet er laga for mindre einingar og kommunalt nivå. Vi har forenkla metoden for å tilpasse denne til eit overordna geografisk nivå. Resultatet er blitt ei grovmaska kartlegging som kan vise seg å vere unyansert og utilstrekkeleg når ein arbeider med mindre geografiske einingar i ein kommune. Målet er at materialet skal kunne forbeholdt og utviklast vidare i samspel med kommunane for å få skaffa til veie eit best mogleg kunnskapstilfang om friluftsområde som grunnlag for forvaltning og planlegging».

Vaksdal kommune skal starte opp kartlegging av friluftsområder i løpet av 2016 etter Miljødirektoratets veileder M98/2013. Regjeringen har som nasjonal målsetning at alle kommuner skal ha kartlagt og verdisatt friluftslivsområder innen 2018. Vi konkludere under emnet friluftsliv at området er jevnlig i bruk og har stort potensial for økt bruk.



friluftsliv\_kartlagt\_verdi

- Svært viktig friluftslivsområde
- Viktig friluftslivsområde
- Registrert friluftslivsområde
- Ikke klassifisert

Figur 1 Regional kartlegging og verdsetting av friluftslivsområder i Eksingedalen. Kilde: Hordaland fylkeskommune/ Fylkesmannen i Hordaland (2008) og NVE Atlas

### Sammenhengende naturområder med et urørt preg

Inngrepene som er omsøkt i forbindelse med eventuelle utbygginger berører alle sidevassdrag til Eksingedalsvassdraget. Samtidig skyves vasskraftinngrepene opp i fjellområdene til nedbørfeltet. Et større sammenhengende naturområde med urørt preg blir berørt av influensområdet til kraftprosjektene Steinsedalselvi, Fjellfossen og Nonstadgilet kraftverk.

Olje- og energidepartementet har lagt til grunn i instruks til NVE 18.05.2015 og Meld. St. 25 (2015-2016), s. 195, at «Inngrepfrie naturområder (INON) brukes ikke lenger som verktøy i arealpolitikken. Samtidig kan store sammenhengende naturområder med urørt preg ha stor

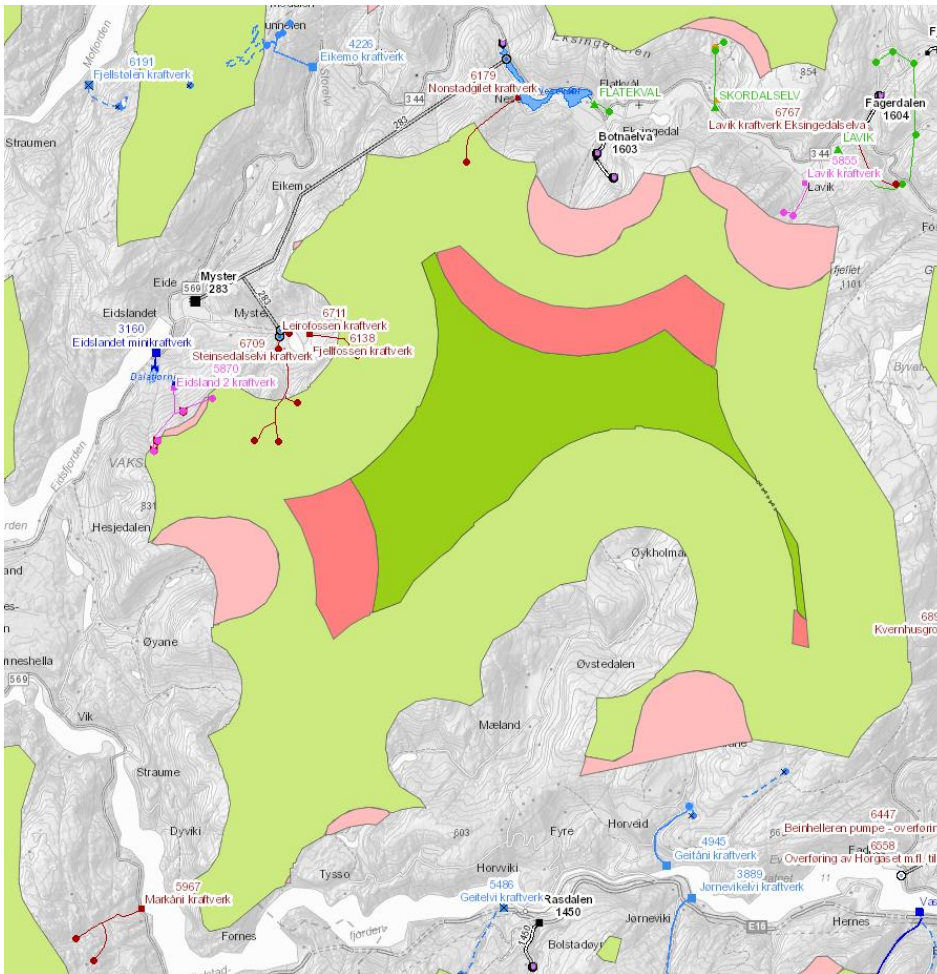
verdi for naturmangfold, friluftsliv og landskap. Det vil derfor fortsatt bli gjort konkrete vurderinger av eventuelle konsekvenser for slike områder i konsesjonsbehandlingen». I en konkret vurdering av eventuelle konsekvenser for slike områder i konsesjonsbehandlingen ser vi disse momentene som sentrale:

1. Arealverktøyet inngrepsfrie naturområder (INON) vil fremdeles ha betydning i forhold til vurderingene av større sammenhengende naturområde med urørt preg (jf. tabell 2, figurene 2 og 3).
2. Data om tyngre tekniske inngrep hentet fra NVEs arealdatabaser vil gi et inntrykk av mengden energianlegg i området.
3. Data hentet fra kartlegging av vannmiljøkvalitet om vassdragene i nedbørfeltet vil ha relevans, siden vannmiljøkvalitet også omfatter økologiske parametre (jf. Vannforskriften).
4. Regjeringens retningslinjer for sammenhengende naturområder med urørt preg, som fremkommer av andre relevante argumenter legges til grunn (jf. Meld. St. 18 (2015-2016) og Meld. St. 14 (2015-2016)).
5. Vurdering av kraftprosjektene i forhold til Fjellheimen villreinområde (jf. Figur 4).
6. Inntaksplasseringene i samband med Steinsedalselvi i øvre del av Eksingedalsvassdraget kommer i nærområdet til det vernede vassdraget Hesjedalsvassdraget (jf. Figur 5).
7. Fylkesdelplan for små vasskraftverk i Hordaland 2009 – 2021 definerer dette fjellområdet som «Sårbart høgfjell» med «Stor verdi». Det er derfor relevant å legge til grunn retningslinje R4 «Sårbart høgfjell»:
  - a. «I sårbart høgfjell av stor verdi skal ein vere restriktiv med vasskraftanlegg som fører til varige sår i naturen. Avbøtande tiltak: Tunneldrift og veglaus utbygging kan redusere konfliktgraden.
  - b. I andre område med sårbart høgfjell bør ein vise varsemd med løyve til ny kraftutbygging, spesielt i eksponerte område mot viktige reiselivsområde og verdifulle friluftsområde»

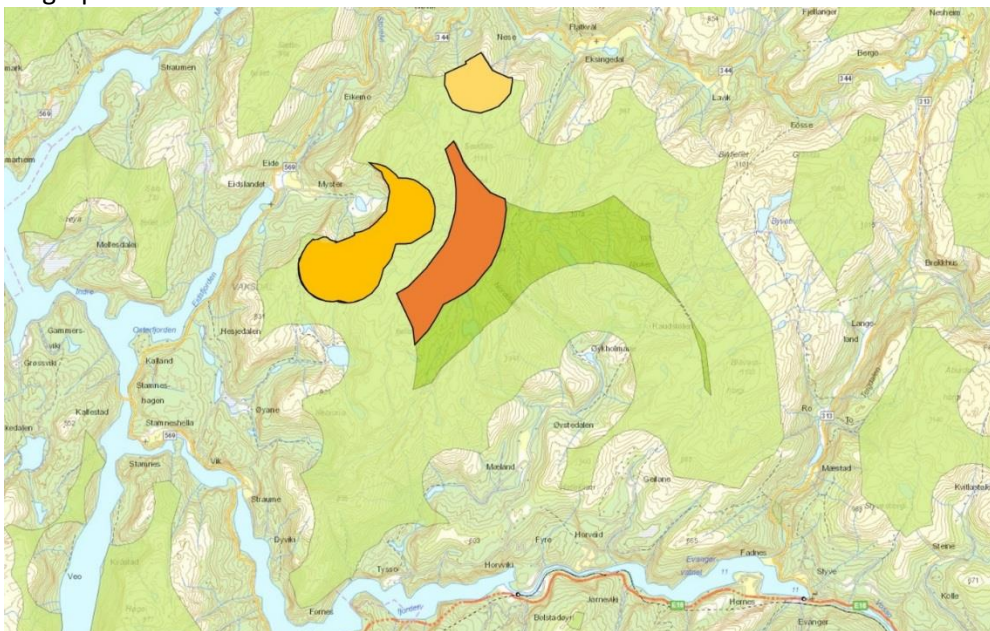
Tabell 2: Tap av INON områder

	Tap av INON (km <sup>2</sup> ) Totalt	Tap av INON 1 (km <sup>2</sup> ) (3-5 km)
Steinsedalen	10*	
Leirofossen	0	
Fjellfossen	4,1	7,3
Nonstadgilet	4,72	1,57
<b>Totalt</b>	<b>18,82</b>	

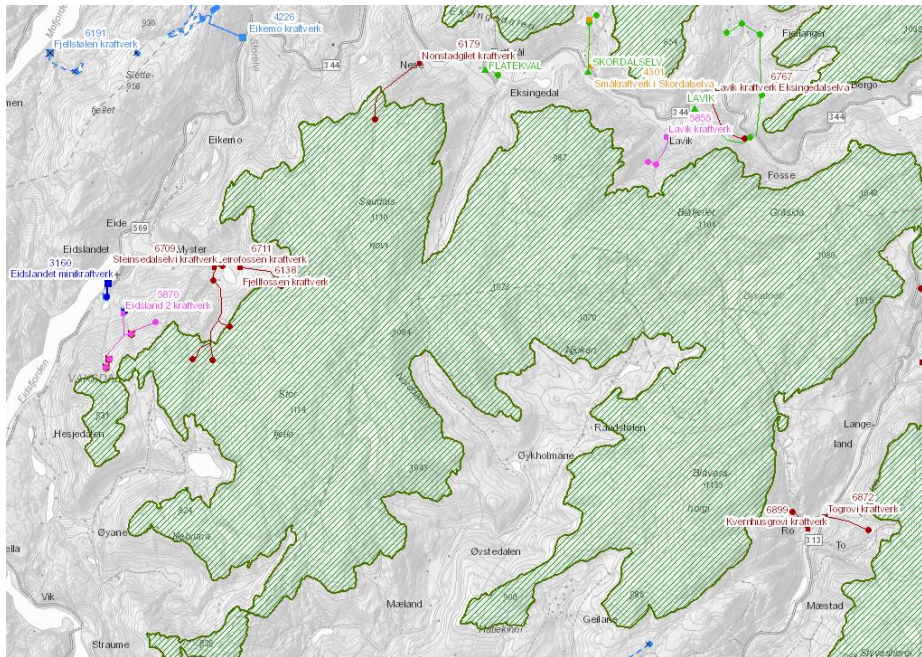
- Dette arealbortfallet er ikke beregnet i konsesjonssøknaden for Steinsedalen kraftverk, men fremgår av saksutredningen til Vaksdal kommune.



Figur 2 Inntaksområdet for Steinsedalselvi, Fjellfossen og Nonstadgilet ligger innenfor definisjonen av inngrepsfri naturområde etter arealindikatoren INON. Kilde: NVE Atlas



Figur 3 Visualisering av bortfall av inngrepsfri natur samlet for de fire kraftprosjektene i småkraftpakke Vaksdal II. Kilde: FNF Hordaland og beregninger utført på grunnlag av datamateriale i Naturbase



 Beiteområde

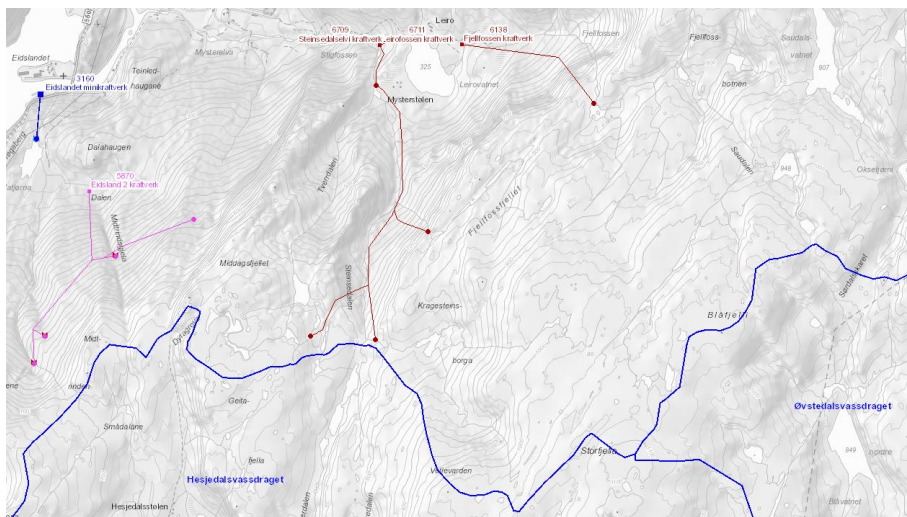
 Yngleområde

 Leveområde

 Trekkvei

 villreinområder\_norge

Figur 4 Inntaksområdet for Steinsedalselvi, Fjellfossen og Nonstadgilet ligger innenfor Fjellheimen villreinområde. Kilde: NVE Atlas



 VerneplanforVassdrag

Figur 5 Verneplan for Vassdrag. Hesjedalsvassdraget og Øvstedalsvassdraget i Verneplan for vassdrag grenser til Ekingsedalsvassdraget. Inntak 2 og 3 for Steinsedalselvi ligger i nærområdet til øvre del av nedbørfeltet til Hesjedalsvassdraget.

### **Leirofossen kraftverk:**

Slipp av minstevannføring er et essensielt virkemiddel for å redusere negative effekter på naturmangfold. I søknaden legger utbygger alminnelig lavvannføring til grunn når man foreslår minstevannføring. Dette fører i praksis til at minstevannføring i sommerhalvåret kun vil være halvparten av 5 persentil (116 l/s). Søknaden beskriver en lokalitet av naturtype fosseberg som stor, men artsfattig. Her viser vi til etterundersøkelsen gjennomført av Gaarder og Høitomt i 2015 som konkluderer med at konsekvensutredningene som de etterprøvde ikke klarte å kartlegge de reelle naturverdiene på en tilfredsstillende måte.

Leirofossen, Steinsedalselvi og Fjellfossen vil alle påvirke det samme landskapsrommet og omfanget av inngrep vil betydelig redusere området verdi for natur og friluftsliv.

*FNF Hordaland mener at NVE bør avslå søknad om konsesjon for Leirofossen kraftverk, av hensyn til samlet belastning i område og landskaps- og opplevingsverdi.*

### **Steinsedalselvi kraftverk**

Naturtypen elveløp er klassifisert som nær truet i nasjonal rødliste for naturtyper 2011. En utbygging vil redusere vannføringen og endre sammensetning og utbredelse av arter og degradere naturtypen på hele den berørte elvestrekningen på nesten 3 km. Det påpekes i søknaden at verken Steinsedalselvi eller noen av de berørte sidebekkene er fiskeførende, og man konkluderer med liten negativ konsekvens for akvatiske miljø. Samtidig påpeker man at inngrepet kan gjøre høyereliggende bekkestrekninger ubeboelig for ferskvanns biologiske organismer. Minstevannføring settes til estimert alminnelig lavvannføring (20 l/s), det påpekes at dette kun er halvparten av estimert 5 persentil for sommersesongen.

I tiltaksområdet til Steinsedalselvi er det kartlagt en fossesprutsone nederst i fjellbekken. I konsekvensutredningen påpekes det at minstevannføring fra dette inntaket kan være for restriktiv, spesielt i vekstsesongen, for fuktighetskrevende kryptogamer. Fagutredningen anbefaler en dobling av minstevannføringen i fjellbekken i vekstsesongen, samt at rørgaten ikke kommer i konflikt med fossesprøytsonen. Vannføring i Steinsedalselvi er allerede redusert grunnet inntak til Myster Kraftverk. Ytterligere reduksjon slik som foreslått vil ytterligere redusere habitat tilgjengelig for fuktighetskrevende flora både gjennom oppdemming ved inntakene og gjennom betydelig redusert vannføring på berørt elvestreng.

Under vurderingen i saksfremlegget fra Vaksdal kommune påpekes det med riktighet at konsekvensene av bortfall av inngrepsfri natur er underkommunisert i konsesjonssøknaden. Alle tre foreslåtte inntak til Steinsedalselvi ligger over tregrensen (kote 740) i «sårbarthøgfjell av stor verdi». Område inngår i et sammenhengende større naturområde som er angitt som leveområde for villrein av stor verdi. Det omtales ikke i søknaden, men Vaksdal kommune har estimert at inngrepene slik de er planlagt vil medføre et samlet tap av INON område (1-3 km) på rundt 10 km<sup>2</sup>.

Leirofossen, Steinsedalselvi og Fjellfossen vil alle påvirke det samme landskapsrommet og omfanget av inngrep vil betydelig redusere området verdi for natur og friluftsliv.

Utbygging av Steinsedalselvi må uansett ikke inkludere inntak 3.



*FNF Hordaland mener at NVE bør avslå søknad om konsesjon for Steinsedalselvi kraftverk, av hensyn til sammenhengende naturområder med urørt preg, samlet belastning, landskaps- og opplevingsverdi.*

**Fjellfossen Kraftverk:**

Området mellom Fjellfossen og Leirovannet er kupert med flere stryk og mindre fall på strekningen. Det er også myrområder som man må anta vil være resipient for avrenning fra fossen ved høy vannføring. Området fremstår som fritt for moderne inngrep og spesielt når det er høy vannføring er opplevelsesverdien av området stor. Ved en regulering av fossen vil vannføring reduseres betydelig og dette vil ha konsekvenser for fuktighetskrevende arter og vil endre artssammensetningen av både flora og fauna på berørt strekning.

Leirovannet har en tett bestand av innlandsaure (ref konsesjonssøknaden) og dette vil ytterligere styrke området verdi som fiske og friluftsliv lokalitet. Reduksjon i vannføring vil naturlig nok føre til redusert kvalitet/kvantitet på gyteområder i berørt elvestrekning.

Utbygging av Fjellfossen medfører et bortfall på ca. 40% av type 1 INON området. Dette underkommuniseres i søknaden inkludert fagutredningen, selv om tallene oppgis. Inngrepene vil, dersom konsesjon gis, innebære en reduksjon av INON område type 1 fra 18,6 km<sup>2</sup> til 11,3 km<sup>2</sup>.

Leirofossen, Steinsedalselvi og Fjellfossen vil alle påvirke det samme landskapsrommet og omfanget av inngrep vil betydelig redusere området verdi for natur og friluftsliv.

*FNF Hordaland mener at NVE bør avslå søknad om konsesjon for Fjellfossen kraftverk, av hensyn til INON, samlet belastning, landskaps- og opplevingsverdi.*

**Nonstadgilet kraftverk:**

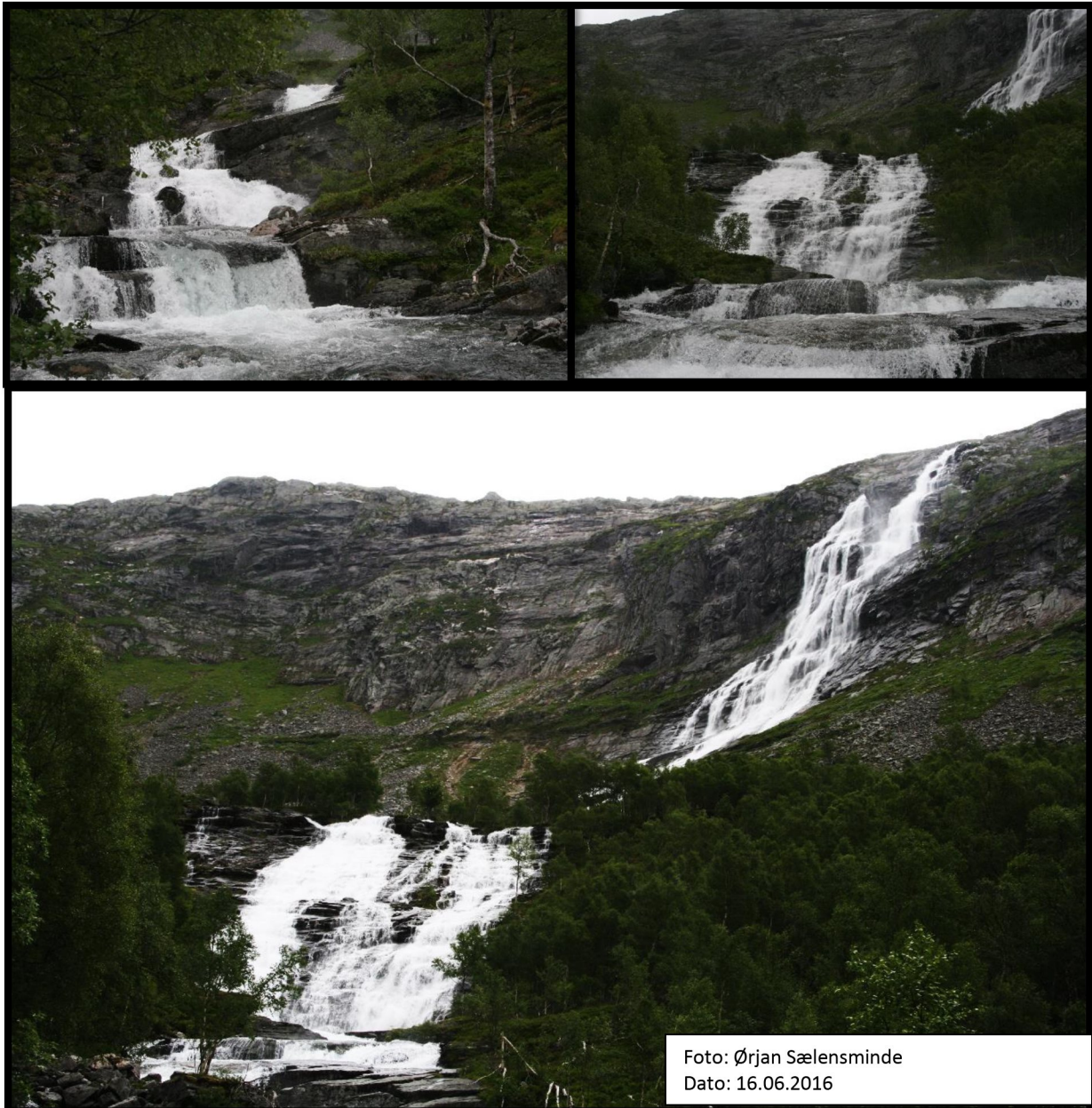
Utbyggingen vil redusere vannføringen på 1800 m av elven. I tillegg endrer man tilsiget til Storevatn og leder vannet til søndre Nonstadgilvotn. Redusert vannføring vil endre artssammensetningen av flora og fauna i og rundt berørt elvestreng.

I fagutredningen påpekes det at topografien i tiltaksområde tilsier at det er muligheter for både fosseprøytoner og bekkekløfter. Under punkt 9.1.1 og 9.1.2 i Sweco's Biologiske mangfoldsrapport er det tvetydigheter som kan bety at berørt elvestrekning ikke er befart i forbindelse med rapportarbeidet, men at man støtter seg på at kommunens kartlegging av naturtyper i 2005 (som ikke er komplett) ikke har identifisert noen slike naturtyper i området, samt en «antagelse» om at det har vært godt innsyn mot elven fra befaringsruten og at potensiale er vurdert som lite siden strekningen er blitt nedprioritert. I sum må da FNF anta at man ikke har befart berørt elvestrekning og dermed ikke kan si om det finnes verdifulle lokaliteter som fossesprøytoner og bekkekløfter.

Utbygging av kraftverket vil medføre bygging av en 3 km lang anleggsvei, samt omfattende inngrep i tilknytning til rørgaten, begge vil etterlate store sår i landskapet. Det oppgis at veien skal delvis revegeteres, men at det beholdes en smal passasje som tillater ferdsel med ATV. Kommunen har påpekt at dette ikke anbefales grunnet nærheten til et villreinområde

av stor verdi. Den biologiske mangfoldrapporten konkluderte også på bakgrunn av nærheten til villreinområdet at konsekvenser for fugler og pattedyr vurderes til middels negativ.

*FNF Hordaland mener at NVE bør avslå søknad om konsesjon for Nonstadgilet kraftverk, av hensyn til tap av INON, landskaps- og opplevingsverdi og innvirkning på leveområde til villrein.*



Figur 6 Bilder tatt av Fjellfossen og etterfølgende fall og stryk ned mot Leirovannet.

### Samlet belastning

Paragraf 7 i naturmangfoldloven fastslår at blant annet samlet belastning og økosystemtilnærming skal legges til grunn som retningslinjer ved utøving av offentlig myndighet, jf. naturmangfoldloven § 10. NVE vil i denne sammenheng ha ansvaret for å gjennomføre en vurdering av samlet belastning. Med andre ord påvirkningen av et

Økosystem skal vurderes ut fra samlet belastning som økosystemet er og vil bli utsatt for. Høringspartene er blitt bedt om å komme med innspill til en samlet vurdering.

En helskaplig tilnærming til forvaltning av vannressurser følger også av vannforskriften. Et annet hensyn ved vurdering av sumvirkninger er å unngå en bit-for-bit utbygging og sikre at man kan ha foretatt en overordnet avveining. Selv om det ikke foreligger en anbefalt offentlig metodikk for vurdering av sumvirkning, så foreligger det rettslige krav og forvaltningspraksis.

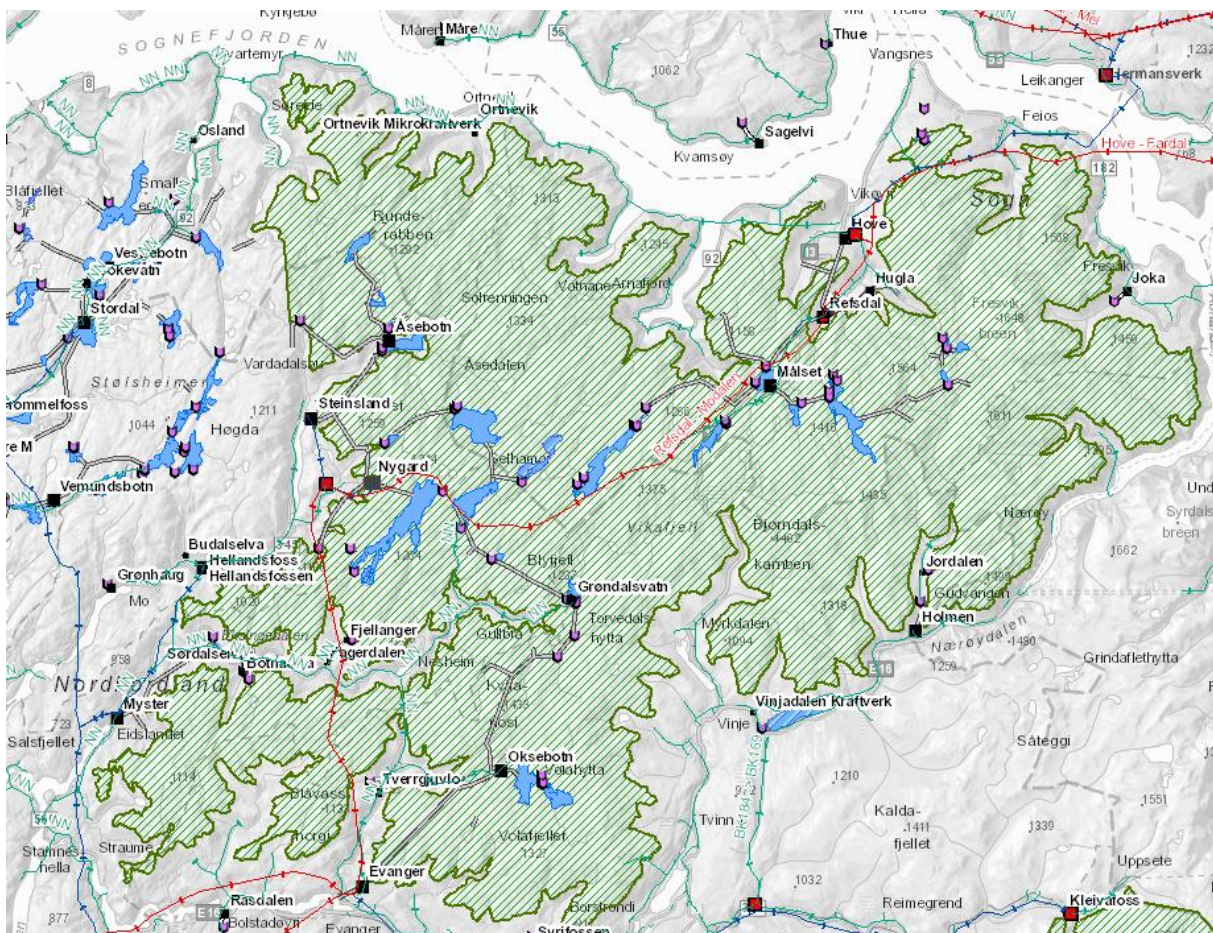
Hensynet til en «samlet belastning» tilsier at man vurderer både eksisterende inngrep som er fullførte, vedtatte, planlagte og omsøkte inngrep i forhold til økosystem og naturmangfold. Av forarbeidene til naturmangfoldloven går det også frem at påvirkning av estetisk karakter også er relevant som del av vurderingen etter naturmangfoldloven § 10.

I Vaksdal II er det snakk om fire småkraftprosjekt som ligger relativt konsentrert i det samme geografiske området, og knyttet til sidevassdrag til Ekso og de øvre delen av nedbørfeltet til Eksingedalsvassdraget. Et annet moment er at de planlagte inngrepene vil forskyves høyere opp og berøre et sårbart høvfjellsområde.

Samlet påvirkning er kompleks, men desto viktigere å utrede. Regional plan for vassregion Hordaland (plan er under godkjenning) påpeker at fysiske inngrep i vassdrag har en viktig påvirkning på vannkvalitet i Hordaland. Vaksdal og Modalen identifiseres som de to kommunene i fylke hvor omfanget og følgelig påvirkning av vannkraftutbygginger er størst. Det påpekes som positivt at Vaksdal kommune har vedtatt å sette ned en nemd for å utvikle en helhetlig plan for eksisterende og planlagt småkraftutbygginger (Kommunestyret - Sak 40/2016).

1. Vurdering av «samlet belastning» i konsesjonssøknadene og kunnskapsgrunnlaget, jf. naturmangfoldloven §§8 og 10: I søknadene til de 4 omtalte vannkraftverkene i Vaksdal II pakken er det verdt å merke seg at felttiden er svært begrenset (1 dag) og at det eksempelvis i rapporten fra Nonstadgilet uttrykkes usikkerhet knyttet til tilstedeværelse av bekkekløfter og fossesprutsoner. Det fremkommer i beste fall som klønete formuleringer og i verste fall som at elvestrengen ikke er befart med tanke på kartlegging av disse naturtypene. En av forklaringsmodellene for resultatene i rapporten vedr. etterundersøkelse av omsøkte småkraftverk til Gaarder og Høitomt (2015) er at tilgjengelighetsvurdering er subjektiv og at kartlegging av lokaliteter som eksempelvis bekkekløfter og fossesprøytsoner kan bli skadelidende. I konsesjonssøknaden for Steinsedalselvi/Leirofossen under punkt 3.20 (s 30) blir samlet belastning vurdert på bakgrunn av kjent kunnskap å være middels stor. Dette står i klar kontrast til utbyggers konklusjoner i konsesjonssøknaden for Fjellfossen. Under det likelydende punktet 3.20 samlet belastning beskriver man at det er lite utbygd kraftverk i umiddelbar nærhet og konkluderer med at Fjellfossen som et enkeltstående tiltak har flere fordeler enn ulemper og dernest at samlet belastning er akseptabel. Det fremgår tydelig at utbyggere forstår samlet belastning ulikt. Innenfor disse rammene er det naturlig for FNF å konkludere med at samlet belastning for utbygging av Fjellfossen, Steinsedalselvi og Leirofossen som alle udiskutabelt påvirker samme område og økosystemer uansett tilsvarer middels stor. Hvis denne skal holdes opp mot noe må det da være de eneste positive virkningene som omtales som er en liten positiv samfunnsmessig konsekvens, som følge av små tilskudd i fornybarenergi, og tilskudd til tiltakshavere og kommunens økonomi.

2. Samlet belastning i forhold til Fjellheimen villreinområde: Fjellheimen villreinområde har et samlet areal på 1536 km<sup>2</sup>. Villreinen, eller underarten vill tundrarein, er en nasjonal og internasjonal ansvarsart. Forvaltningsmålene for villreinen er nasjonalt behandlet i St. meld. nr. 26 (2006-2007). Det er estimert at Norge har om lag 90% av gjenværende vill tundrarein i verden. Fjellheimen er allerede sterkt berørt av kraftutbygging (jf. figur 6). Det må derfor foretaes en helhetlig vurdering av hvor mange nye prosjekt man skal tillate etablert i forhold til å ivareta leverområdene for villrein mest mulig intakte. Det ligger flere prosjekter til behandling som berører Fjellheimen villreinområde (figur 7). Fjellheimen villreinområde omfatter kommunene Voss, Vaksdal og Modalen i Hordaland og Aurland, Vik og Høyanger i Sogn og Fjordane. Vi vil vise til at disse kommunene for tiden arbeider med en interkommunal kommunedelplan for Fjellheimen villreinområde. Formålet med arbeidet «er å sikra leveområdet og levevilkåra for villreinen på kort og lang sikt, jf. naturmangfaldlova §1. Dette vil ein oppnå ved å utvikle ei samordna og heilskapleg forvaltning av villreinområdet. Kommunedelplanen skal vera det overordna planverktøyet for kommunane i forvaltninga av villreinstamma og skal vera styrande for den framtidige arealbruken i området».



Figur 7 Allerede eksisterende vannkraftprosjekt og utbygde nettanlegg innenfor Fjellheimen villreinområde. Kilde: NVE Atlas.



om miljørevisjon av Ekso (jf. NVE saksnummer 201201010). Krav om vilkårsrevisjon for Eksingedalsvassdraget – Evanger kraftverk - er til behandling i Norges vassdrags- og energidirektorat. Foreløpig er det ikke tatt stilling til om det skal åpnes miljørevisjonssak for Eksingedalsvassdraget. Med vannforskriften er det innført en nedbørfeltorientert forvaltning i Norge. Det er derfor relevant å belyse miljøutfordringene som eksisterer i nedbørfeltet, og andelen av nedbørfeltet som allerede benyttes til vannkraftproduksjon. Dette har også relevans i forhold til vurderingen av ytterligere vassdragsinngrep innenfor samme nedbørfelt.

Utbygging av vannkraftverk vil påvirke naturmangfoldet, landskapet og opplevelsen av friluftsliv. Hvor stor påvirkningen blir er avhengig av hvor godt vi kjenner verdiene vi reduserer i hvert enkelt tilfelle og den samlede påvirkningen. Kjennskap til naturmangfoldet og konsekvenser for dette ivaretas i hvert enkelt tilfelle av utredninger fra tiltakshaver. I 2015 utførte Biofokus og Miljøfaglig Utredning etterundersøkelser av flora og naturtyper i elver med planlagt småkraftutbygging på bestilling fra NVE. Rapporten viser at slike kartlegginger som oftest undervurderer naturverdiene. I etterundersøkelsene ble det totalt påvist 5 ganger så mange arter som det småkraftutredningene hadde gjort og nesten 13 ganger så mange rødlistede arter. Rapporten påpeker at NVE må besitte god kompetanse om biologisk mangfold slik at direktoratet kan verifisere kvaliteten på utførte rapporter og utredninger og sikre tilleggsutredninger der man finner det nødvendig.

Omsøkte kraftverk vil ha konsekvenser for et område med et stort potensial for fiske og friluftsliv, urørt fosselandskap, influens på leveområdet til villrein og medfører et totalt bortfall av ca. 15% av ETT stort sammenhengende INON området. FNF tilrår at ingen av de omsøkte kraftverkene innstilles til konsesjon.

Med  
Vennlig hilsen  
(på vegne av FNF Hordaland)

Ørjan Sælensminde  
Fylkeskoordinator

## Referanser

Moe, B. (2005) «Kartlegging og verdsetting av Naturtyper i Vaksdal» Vaksdal kommune og Fylkesmannen i Hordaland. MVA-rapport 4/2005: 1-64.

Gaarder, G og Høitomt, T (2015) «Etterundersøkelse av flora og naturtyper i elver med planlagt småkraftutbygging» NVE. Rapportnr 102-2015

Vaksdal historielag, <http://www.vaksdalahistorielag.org/wiki/index.php?title=Leiro>, gjennomgått 21.06.2016.

Vaksdal Kommune, «Kulturminneplan Vaksdal Kommune 2015-2018», <http://www.vaksdal.kommune.no/getfile.php/3482657.2231.qwxwddqwva/Kulturminneplan.pdf>, gjennomgått 20.06.2016.

Vaksdal Kommune (2016) Sakspapir «Uttale til konsesjonssøknad for Leirofossen og Steinsedalelvi kraftverk» ArkivsakID 16/208, 23.05.2016

Norconsult (2015). «Vassregion Hordaland – Regionale prioriteringar av vasskraftrevisjonar». Oppdragsnummer 515 1607. <http://www.vannportalen.no/globalassets/vannregioner/hordaland/hordaland---dokumenter/plandokument/norconsult---regionale-prioriteringer-av-vassdragskonsesjoner.pdf>, gjennomgått 23.06.2016.

NVE og Miljødirektoratet (2013). «Vannkraftkonsesjoner som kan revideres innen 2022. Nasjonal gjennomgang og forslag til prioriteringer». Rapport nr. 49/2013. <http://www.miljodirektoratet.no/Documents/publikasjoner/M49/M49.pdf>, gjennomgått 23.06.2016.

Vassregionplan Hordaland (2015). «Regional plan for vassregion Hordaland 2016-2021». Datert: 21. oktober 2015. Vedtatt av fylkestinget 09.12.2015. Oversendt til Klima- og miljødepartementet for godkjenning. <http://www.vannportalen.no/globalassets/vannregioner/hordaland/hordaland---dokumenter/plandokument/regional-plan--for-vassregion-hordaland-2016-2021.pdf>, gjennomgått 23.06.2016.

Hordaland fylkeskommune og Fylkesmannen i Hordaland (2008). «Område for friluftsliv. Kartlegging og verdsetting av regionalt viktige område i Hordaland». Prosjektrapport. [http://www.hordaland.no/globalassets/for-hfk/plan-og-planarbeid/regionale-plantema/regionale-friluftsomrade-i-hordaland\\_prosjektrapport2008-web.pdf](http://www.hordaland.no/globalassets/for-hfk/plan-og-planarbeid/regionale-plantema/regionale-friluftsomrade-i-hordaland_prosjektrapport2008-web.pdf), gjennomgått 23.06.2016.

Hordaland Fylkeskommune (2009,2013) «Fylkesdelplan for små vasskraftverk i Hordaland 2009-2021», <http://www.hordaland.no/globalassets/for-hfk/plan-og-planarbeid/regionale-planar/smakraftplan-etter-vedtak-i-md-webutgave.pdf>, gjennomgått 21.06.2016.

Siri Bøthun (2013). «Revisjon av kraftkonsesjoner. Villreinforvaltningen sine behov i oppfølgingen av revisjonssaker». Notat. Naturforvaltning.

<http://static1.squarespace.com/static/530364efe4b0c37a4004ec79/t/53f5e068e4b0fdae8231f51d/1408622696351/Revisjon-kraftkonsesjoner-villreinforvaltningen.pdf>, gjennomgått

24.06.2016.

St. meld. nr. 26 (2006-2007). Regjeringens miljøpolitikk og rikets miljøtilstand.

Interkommunal kommunedelplan for Fjellheimen villreinområde. Framlegg 7. september 2015. I samarbeid mellom Aurland, Høyanger, Masfjorden, Modalen, Vaksdal, Vik og Voss kommune.