

# Dalbygda vindkraftverk i Tysvær kommune, Rogaland fylke. Konsekvensutredning. Tema Friluftsliv



Nordlig del av Romsalandsvågen  
Foto: Morten W. Melby

# Dalbygda vindkraftverk i Tysvær kommune, Rogaland fylke

KONSEKVENsutredning. Tema Friluftsliv

# Miljøfaglig Utredning AS

Rapport 2012:35

<b>Utførende institusjon:</b> Miljøfaglig Utredning AS	<b>Prosjektansvarlig:</b> Morten Wewer Melby
	<b>Prosjektmedarbeider(e):</b> Helge Fjeldstad
<b>Oppdragsgiver:</b> Dalbygda Kraftsenter AS	<b>Kontaktperson hos oppdragsgiver:</b> Øyvind Hellerslien

## Referanse:

Melby, M. W. 2012. Dalbygda vindkraftverk i Tysvær kommune, Rogaland fylke. Konsekvensutredning. Tema Friluftsliv. Miljøfaglig Utredning rapport 2012-35, ISBN 978-82-8138-608-2.

## Referat:

Miljøfaglig Utredning AS har bistått Dalbygda Kraftsenter AS med å utarbeide tematisk konsekvensutredning i forbindelse med deres planer om bygging av et vindkraftverk nordøst for Dalbygda i Skjoldastraumen i Tysvær kommune, Rogaland. Denne rapporten omhandler tema Friluftsliv, peker på viktige kvaliteter innenfor tiltakets influensområde (utredningsområdet), vurderer konsekvenser av tiltaket og anbefaler avbøtende tiltak.

Planene opererer med ett utbyggingsalternativ, hvor 13 vindturbiner (2,0-3,0 MW) med navhøyde 60-80 m, rotordiameter 90 m og med en innbyrdes avstand på 5-600 m, plasseres på et sammenhengende høydedrag øst for Dalbygda i høydelaget 300-420 m oh. Et stort antall av vindturbinene vil være særlig godt synlige fra vest, men også fra enkelte høyereliggende partier i nord, øst og sør.

Planområdet, som blir mest negativt berørt av tiltaket, er svært lite brukt til friluftslivsformål. Flere registrerte friluftslivsområder innenfor utredningsområdet blir imidlertid visuelt berørt av det planlagte vindkraftverket. Bruken av Skjoldafjorden mellom Borgøy og Nes, inkludert Notaflo, har stor regional deltakelse og ligger delvis eksponert mot vindturbinene innenfor en avstand på 5 km.

I større avstand fra planområdet er det særlig høyereliggende, trebare partier, men også store deler av Grindafjorden som er utsatt. Det regionalt viktige turmålet Lammanuten ligger innenfor denne avstanden og er klart visuelt berørt av tiltaket.

Det er i liten grad støy som berører friluftslivsinteressene negativt, og ingen registrerte friluftslivsområder eksponeres for støy >40 dBA, dvs. over miljøverndepartementets anbefalte støygrense for "stille områder, nærfriluftsområder og bymark utenfor by/tettsted".

Selve det fysiske inngrepet berører ikke registrerte friluftslivsinteresser direkte, men kan i noen utstrekning åpne for en ny friluftslivsbruk av planområdet som følge av den indirekte tilretteleggingen som anleggsveien opp til planområdet og internveinettet i planområdet representerer. Denne bruken vil imidlertid bli støyutsatt og sterkt visuelt berørt av tiltaket.

## 4 emneord:

Vindkraft  
Virkning  
Friluftsliv  
Verdi

# Forord

*På oppdrag fra Dalbygda Kraftsenter AS, har Miljøfaglig Utredning AS utarbeidet en konsekvensutredning på tema Friluftsliv i forbindelse med planene om vindkraftverk nordøst for Dalbygda i Skjoldastraumen i Tysvær kommune, Rogaland.*

*Tiltaket faller inn under plan og bygningslovens §33-5, Forskrift om konsekvensutredninger av 2009.06.26 nr 0855, Kapittel II. ”Planer for tiltak og tiltak som alltid skal konsekvensutredes etter § 2”. Rapporten skal dekke de spesifiserte plankravene, og skal sammen med de øvrige fagrapportene, tjene som grunnlag for en best mulig utforming og lokalisering av anlegget.*

*Rapporten er utarbeidet på grunnlag av utbyggers planbeskrivelse og godkjent utredningsprogram for tiltaket. Planene opererer med én utbyggingsløsning som er vurdert mot 0-alternativet (ingen utbygging) og konsekvensutredet.*

*Kontaktperson fra Dalbygda Kraftsenter AS har vært Øyvind Hellerslien. Prosjektleder fra Miljøfaglig Utredning AS har vært Morten W. Melby.*

*Takk til de som har hjulpet til med å fremskaffe nødvendige opplysninger. Ansatte ved Fylkesmannen i Rogaland, Rogaland fylkeskommune, Tysvær og Vindafjord kommuner og representanter fra lag og organisasjoner har utvist stor interesse og bidratt med nyttig informasjon.*

*Det er gjennomført en enkel form for feltregistrering i forbindelse med utredningen. Hovedinnsatsen i distriktet har imidlertid vært konsentrert om samtaler med offentlig forvaltning og representanter fra brukersiden.*

*Tingvoll 18/12 2012*

*Miljøfaglig Utredning AS*

*Morten Wewer Melby*



# Innhold

Forord .....	4
Innhold .....	5
Sammendrag .....	6
1 Innledning.....	10
2 Datagrunnlag og metode.....	12
2.1 Datainnsamling/datagrunnlag.....	12
2.2 Metode.....	13
2.2.1 Friluftslivsområder, kategorisering/verdisetting.....	13
2.2.2 Konsekvensvurdering.....	15
2.2.3 Avbøtende tiltak.....	17
3 Statusbeskrivelse .....	18
3.1 Utredningsområdet .....	18
3.2 Planstatus.....	19
3.3 Inngrepsstatus.....	23
3.4 Friluftslivet innenfor utredningsområdet.....	24
4 Registrerte friluftslivsområder.....	28
5 Utbyggingsplanene .....	38
6 Konsekvensenes omfang .....	39
6.1 0-alternativet.....	39
6.2 Dalbygda vindkraftverk.....	39
7 Konsekvensenes betydning .....	41
7.1 0-alternativet.....	41
7.2 Dalbygda vindkraftverk.....	41
8 Avbøtende tiltak.....	48
9 Referanser.....	49
9.1 Litteratur.....	49
9.2 Muntlige kilder .....	50
10 Vedlegg – Visualiseringer.....	51

# Sammendrag

## **Bakgrunn og metode**

På oppdrag fra Dalbygda Kraftsenter AS, har Miljøfaglig Utredning AS utarbeidet en konsekvensutredning på tema Friluftsliv i forbindelse med deres planer om et vindkraftverk nordøst for Dalbygda i Skjoldastraumen, Tysvær kommune, Rogaland fylke. Utredningen skal gi det friluftslivsfaglige grunnlaget for planlegging og en best mulig lokalisering og utforming av anlegget.

For å dokumentere friluftslivskvaliteter i utredningsområdet, er det avgrenset, kategorisert og verdisatt friluftslivsområder i henhold til DN-Håndbok 25-2004 *Kartlegging og verdisetting av friluftslivsområder* (Direktoratet for naturforvaltning 2004). Metode og kriterier for konsekvensvurdering baserer seg på Håndbok 140 fra Statens vegvesen (2006).

Utredningsområdet omfatter planområdet for vindkraftverket med adkomstvei, tilliggende bolig- og nærmiljøområder, mye brukte turområder, -traséer og mye besøkte utsiktspunkt hvorfra det planlagte vindkraftverket vil være godt synlig, samt andre områder som blir direkte berørt av anleggsarbeidet inkludert en sone av støy.

## **Verdivurdering**

Friluftslivet innenfor utredningsområdet skiller seg lite fra hva som er vanlig innenfor denne regionen. Landskapskvalitetene er representative for Haugalandet og utredningsområdet ligger i et middels befolkningstett avsnitt av regionen, med inntil en times reiseavstand med bil fra regionsenteret Haugesund.

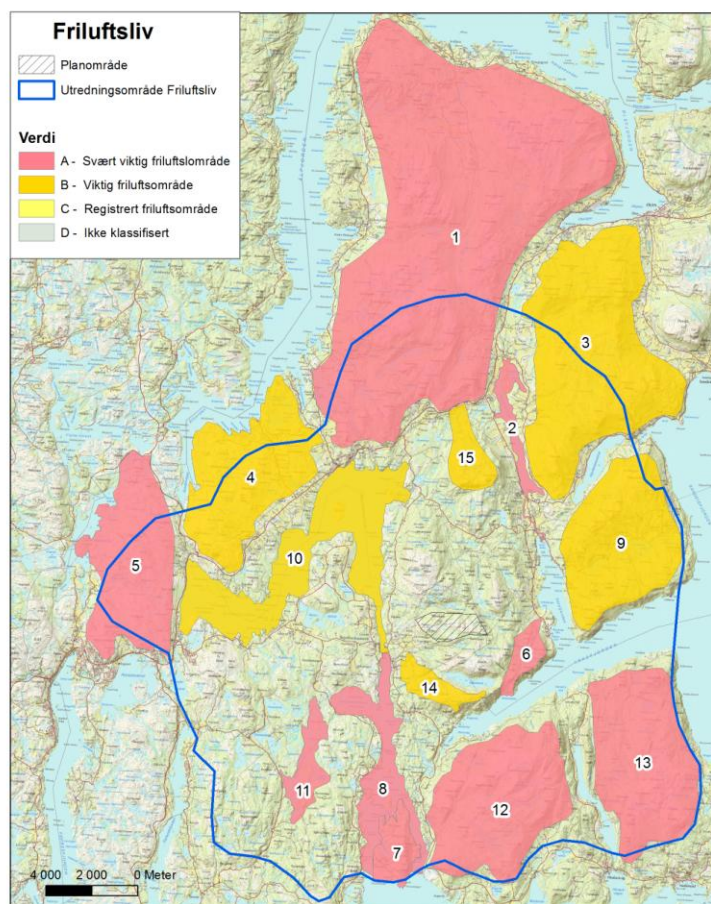
Viktigste kvaliteter og en omfattende friluftslivsbruk er knyttet til et ryddet og godt merket stinett som leder gjennom skog og kulturmark mot lokale utsiktspunkter i høydelaget 2-300 m i ytre deler og 4-600 m i indre. Fotturene har både lokal og regional deltakelse, og kommuner, lag og foreninger gjør en stor innsats i å vedlikeholde, utvikle og markedsføre stinettet. Viktige, årlige kulturarrangement knyttes gjerne opp mot særlig attraktive turmål for å skape gode fellesopplevelser i friluft.

Skjoldafjorden er i tillegg svært attraktiv for friluftsliv, og særlig ytre deler, utenfor Skjoldastraumen, har en betydelig bruk. Mye av båtutfarten har utgangspunkt i alle hyttene langs fjorden, som i stor utstrekning eies av folk fra Haugesund- og Stavangerområdet.

For øvrig er hjortejakta en viktig friluftslivsbruk av utredningsområdet, som i regionen for øvrig. Bestanden er svært tett, og jakttidsrammene nylig utvidet. Mange grunneiere leier ut denne jakta, som har stor regional betydning. Småviltjakta er mindre etterspurt, og med stort sett lokale utøvere. Fisket i fjellvannene er jevnt over bra, og den lokale bruken har et visst omfang. Vatsvatnet med Åmelva nedenfor, peker seg ut som eneste laks- og sjørrettførende vassdrag innenfor utredningsområdet, og her er etterspørselen betydelig både fra lokale og tilreisende.

Innenfor utredningsområdet er det avgrenset 15 områder (Figur S.1) som er beskrevet, kategorisert og verdivurdert i henhold til anbefalt metode og kriteriesett. Områdenes verdi danner grunnlag for den etterfølgende konsekvensvurderingen.

## Dalbygda vindkraftverk



Figur S.2. Illustrasjon av verdi for de avgrensede friluftslvsområdene som berører utredningsområdet i henhold til kriteriene fra DN-veileder 25-2004 (Direktoratet for naturforvaltning 2004). Fargevalg i henhold til veileder.

## Dalbygda vindkraftverk – KONSEKVENSER

### 0-alternativet

Konsekvensenes betydning for 0-alternativet settes lik 0. Det er likevel viktig å være klar over at det foreligger flere andre planer om vindkraftverk i regionen og at det også er gitt konsesjoner for vindkraftverk. Slikt sett er det referansealternativet som Dalbygda vindkraftverk skal vurderes mot, et landskap som allerede har vindturbiner.

**KONSEKVENSGRAD: Ingen konsekvens**

### Dalbygda vindkraftverk

Tabellen nedenfor (S.1) gir en samlet presentasjon av konsekvensvurderinger for ulike ledd av utbyggingsalternativet. Konsekvensen er framkommet ved å sammenholde områdets verdi og det gjeldende ledd av tiltaket sitt omfang (påvirkning). Konsekvensvifta, jf. Figur 2.1 er brukt som støtte for vurderingene.

Tabell S.1 Samlet konsekvensvurdering av alternativene for Dalbygda vindkraftverk

	0-alternativet	Dalbygda vindkraftverk
<b>ANLEGGSPHASEN</b>		
1 – Støy, trafikk, generell forstyrrelse	0 (Ingen)	Liten negativ
<b>DRIFTSFASEN</b>		
2 – Vindturbinene	0 (Ingen)	Middels negativ
3 – Adkomst- og internveinettet	0 (Ingen)	Ubetydelig/liten positiv
4 – Høyspentledning	0 (ingen)	Ubetydelig
Samlet konsekvens	<b>0 (Ingen)</b>	<b>Middels negativ</b>
Rangering	1	2
Beslutningsrelevant usikkerhet	Nei	Nei

Flere av de registrerte friluftslivlokalitetene innenfor utredningsområdet blir negativt berørt fordi det planlagte vindkraftverket påvirker landskapets karakter visuelt og derigjennom svekker friluftslivopplevelsen.

Det er et kjennetegn ved friluftslivsbruken på land at ferdsele følger merkede og ryddete stier opp mot attraktive utsiktspunkt. I tillegg er det stor aktivitet på Skjoldafjorden og i tilliggende badeplasser.

Enkelte lokalt viktige turmål og bruksområder vil bli eksponert for vindkraftverket, også innenfor 5 km avstand fra planområdet. Bruken av Skjoldafjorden mellom Borgøy og Nes, inkludert Notaflot, har stor regional deltakelse og ligger delvis eksponert mot vindturbinene i en avstand på under 5 km.

I større avstand fra planområdet ligger flere registrerte friluftslivsområder som blir visuelt påvirket av det planlagte vindkraftverket. Særlig høyereliggende partier, men også store deler av Grindafjorden er utsatt. Når avstanden overstiger 10 km er imidlertid påvirkningen svakere og avhengig av sikt- og lysforhold. Det regionalt viktige turmålet Lammanuten er likevel klart negativt berørt av tiltaket i form av en vesentlig svekkelse av friluftslivopplevelsen til brukerne.

Det er i liten grad støy som berører friluftslivsinteressene negativt, og ingen registrerte friluftslivsområder eksponeres for støy >40 dBA, dvs. over miljøverndepartementets anbefalte støygrense for ”stille områder, nærfriluftsområder og bymark utenfor by/tettsted”. Brukere av Skjoldastraumen, inkludert friområdet Notaflot, vil imidlertid

kunne oppleve støy fra vindturbinene under spesielle vindforhold. Vei- og båttrafikk vil likevel begrense effekten noe.

Selve det fysiske inngrepet berører imidlertid ikke registrerte friluftslivsinteresser direkte, men kan i noen utstrekning åpne for en ny friluftslivsbruk av planområdet gjennom den tilretteleggingen som følger av anleggsveien opp til planområdet og (i noe mindre utstrekning) internveinettet i planområdet. Denne bruken vil imidlertid bli støyuattsatt og sterkt visuelt berørt av vindkraftverket.

At referansealternativet omfatter vindkraftverk i den nære regionen, er med på å svekke den samlede effekten av tiltaket. Dalbygda vindkraftverk representerer derfor ikke en ny inngrepskategori i dette området.

**SAMLET KONSEKVENSGRAD: Middels negativ konsekvens**

### ***Forslag til avbøtende tiltak***

- Inngrepene bør generelt arronderes og sårskadene repareres. Dette gjelder særlig i forbindelse med ny veibygging og eventuell veiutbedring.
- For å unngå synlige sår i landskapet bør det vurderes å plassere mastefundamentene nedenfor de høyeste punktene i landskapet.
- Det ville vært ønskelig å tilbakeføre adkomstveien til en lavere standard egnet for vedlikehold/inspeksjon etter anleggsperioden.
- Veien opp til vindkraftverket bør utvikles som turtrasé. Det medfører at veien prioriteres for gående og syklende og at motorferdselen begrenses til nødvendig kjøring for inspeksjon/vedlikehold. Det bør vurderes å åpne veien for bilbruk i storviltjakta.
- Vindturbinene vil markeres med lys av hensyn til luftfarten. Om natten og ellers utenfor dagslyssperioden, vil signallys være skjemmende. Derfor anbefales radarstyrt lyssetting, helst begrenset til turbiner i ytterkant. Eventuelle lys bør dessuten vendes oppover.
- Det bør tas hensyn til anbefalinger fra de andre fagutredningene. Kulturlandskapet inkludert kulturminner/kulturmiljø og det biologiske mangfoldet, enten det er kulturbetinget eller ikke, er vesentlige innslag i landskapets opplevelsespotensiale.



# 1 Innledning

## **Friluftsliv**

Offentlig forvaltning definerer friluftsliv på følgende måte: ”Friluftsliv er opphold og fysisk aktivitet i friluft i fritiden med sikte på miljøforandring og naturopplevelser” (Miljøverndepartementet 1987, Miljøverndepartementet 2001). Denne utredningens fokus er derfor på forhold rundt aktiviteter og opplevelser, og konsekvenser knyttet til dette.

Samfunnsutviklingen med mye fritid og god økonomi blant befolkningen, har ført til at allmenne interesser knyttet til rekreasjon og fritidsaktiviteter er kommet sterkere i fokus når ulike brukerinteresser blir vurdert. Konsekvensene av en planlagt utbygging er mangfoldige og nyanserte i forhold til friluftslivets ulike bruksgrupper og -typer. Hovedvekten i vurderingene her, er lagt på det tradisjonelle friluftslivet i området og aktiviteter med høstingspreg.

## **Vindkraftutbygging og landskap**

Vindturbiner representerer store, fysiske installasjoner i rytmisk bevegelse, og vanligvis lokalisert på høydedrag, eksponerer for et stort omland. Det er vanskelig å underordne vindturbinene i landskapet, og vindkraftverkets visuelle influens er vanligvis vurdert som tiltakets største miljøeffekt.

Selv om vindkraftverk (flere vindturbiner samlet) setter et tydelig preg på landskapet og totalt endrer dets karakter innenfor turbinenes nærsone, er det registrert store forskjeller i folks holdninger til vindkraft som energiproduksjonsform. Dette er nærmere omtalt nedenfor.

Det melder seg ofte en del spørsmål omkring merking av vindturbiner av hensyn til flytrafikken. Det er Luftfartstilsynet og NVE som sammen avgjør merking av hver enkelt vindpark. For Dalbygda vindkraftverk vil merkingen bli avgjort i detalj under prosjekteringen hvor Luftfartstilsynet og NVE vurderer anlegget og setter krav til markeringen i henhold til lovverket.

Utdrag fra Loverket (<http://www.lovdatabank.no/for/sf/sd/td-20021203-1384-0.html>):

*Luftfartshinder: Enhver konstruksjon eller gjenstand, midlertidig eller permanent, som hovedregel med en høyde av 60 m eller mer over bakken eller vannet. Luftfartstilsynet kan etter en konkret vurdering beslutte særskilt at enkelte konstruksjoner eller gjenstander ikke skal anses som luftfartshinder selv om de har høyde av 60 m eller høyere.*

*Vindmøller skal merkes med hinderlys. Dersom rotorblader når høyere enn selve maskinhuset, skal rotorbladene ha lys, farge eller annen anordning som gjør at de er tilstrekkelig synlige. Dersom flere vindmøller er samlet i en vindmøllepark kan Luftfartstilsynet samtykke i at det er tilstrekkelig å merke de vindmøllene som utgjør vindmølleparkens ytterpunkter, såfremt den individuelle avstanden mellom merkede vindmøller ikke er større enn at hensynet til flysikkerheten ivaretas på tilfredsstillende måte. Merkingen skal skje i samråd med Norges vassdrags- og energidirektorat (NVE).*

Det er utviklet systemer som bruker radar til å slå av og på markering av turbinene når det er flytrafikk i området – OCAS The Obstacle Collision Avoidance System (<http://ocas-as.no/>). På denne måten vil det ikke være permanent, blinkende lys fra vindkraftverket, kun i korte perioder. Dette systemet er generelt akseptert av Luftfartstilsynet, og vil sannsynligvis være aktuelt for Dalbygda vindkraftverk.

#### **Godkjent utredningsprogram fra NVE (14.06.2012)**

##### **”Friluftsliv og ferdsel:**

- *Det skal redegjøres for friluftsområder som berøres av tiltaket.*
- *Det skal vurderes hvordan tiltaket vil påvirke friluftslivet i planområdet og tilgrensende områder.*
- *Alternative friluftsområder med tilsvarende aktivitetsmuligheter skal kort omtales.*

*Fremgangsmåte: Informasjon om dagens bruk av området og om alternative friluftsområder skal innhentes fra lokale myndigheter og aktuelle interesseorganisasjoner. Direktoratet for naturforvaltnings håndbok nr. 25 ”Kartlegging og verdsetting av friluftsområder” (2004) kan benyttes i utredningen. Viktige områder skal vises på kart.”*

#### **Vurderinger**

Det er viktig å understreke at det ikke finnes metoder eller faglige fremgangsmåter som kan gi “objektive”, “riktige” eller allmenngyldige vurderinger av verdi og om-fang av konsekvenser. Man kan betrakte friluftsliv fra ulike synsvinkler, og ulike aktører vil legge vekt på ulike aspekter og verdier ved naturopplevelse og miljøforandring. For eksempel søker noen bevisst urørte områder med liten grad av tilrettelegging, mens andre ønsker betydelig grad av tilrettelegging av åpenbare behov eller av bekvemmelighetshensyn. Slik tilrettelegging innebærer ofte tekniske inngrep som reduserer graden av urørthet.

## 2 Datagrunnlag og metode

### 2.1 Datainnsamling/datagrunnlag

#### ***Dataregistre på riks- og landsdelsnivå***

Fravær av tyngre, tekniske naturinngrep (INON) anses som en områdekvalitet av betydning for friluftslivsinteressene. Direktoratet for naturforvaltning har ajourførte, landsdekkende kartoversikter over arealstatus på <http://dnweb12.dirnat.no/inon/>.

En landsdekkende oversikt over eksisterende og foreslåtte verneområder, sikrede friluftsområder og verdifulle kulturlandskap (Naturbase), er utarbeidet ved Direktoratet for naturforvaltning og finnes på [http://dnweb12.dirnat.no/nbinnsyn/NB3\\_viewer.asp](http://dnweb12.dirnat.no/nbinnsyn/NB3_viewer.asp).

På hjemmesiden til Den Norske Turistforening <http://www.turistforeningen.no/> finnes verktøy for kartbasert turplanlegging <http://ut.no/kart>. Disse oversiktene gir en indikasjon på brukspotensiale og tilretteleggingsgrad i form av tilgjengelige hytter samt det merkede sti- og løypenettet.

#### ***Fylkesdelplaner og handlingsprogram***

Eksisterende skriftlig informasjon fra området som omtaler friluftslivskvaliteter, finnes i "Fylkesdelplan for vindkraft i Rogaland" (Rogaland fylkeskommune 2007). Viktige grunnlagsregistreringer er hentet fra "Fylkesdelplan for friluftsliv, idrett, naturvern og kulturvern" (Rogaland fylkeskommune 2005) og fagrapporten "Friluftslivsinteresser i Rogalands potensielle vindkraftområder" (Rogaland fylkeskommune 2006).

Rogaland fylkeskommune har kartoversikter med viktige friluftslivsområder, orienteringskart-dekning samt oversikter over mer biologiske kvaliteter <http://www.Temakart-Rogaland>

#### ***Kommunedelplaner og handlingsprogram***

Både Tysvær og Vindafjord kommuner har kommunedelplaner for prioritering av tippemidler til anlegg og aktivitet innenfor idrett og friluftsliv (Vindafjord kommune 2011, Tysvær kommune 2012c). For Tysvær kommune er planen av eldre dato, og bare handlingsprogrammet revidert årlig (Geir Stakkestad, pers. medd.)

#### ***Turkart og turforslag***

Haugesund Turistforening har gitt ut 2 bøker, hver med 100 turtips i en region som dekker utredningsområdet (Haugesund Turistforening 2007, Haugesund Turistforening 2010). Tysvær kommune har utarbeidet et eget turkart (Tysvær kommune 2011) med traséer og viktige kvaliteter/funksjoner inntegnet. I Vindafjord kommune finnes mange av turtraséene foreløpig bare på nettet. Både turistforeningen (Haugesund Turistforening 2012) og kommunene (Tysvær kommune 2012a) har årlige arrangement med utvalgte turer.

Friluftsrådene på Vestlandet i samarbeid med fylkesmennene og fylkeskommunene i Rogaland og Hordaland, har utarbeidet et kartverk over kystområdet i de to fylkene med tilrettelagte friluftslivskvaliteter inntegnet (Fylkesmannen i Hordaland m.fl. 2011). Tysvær og Vindafjord kommuner har sammen med nabokommuner på Haugalandet utarbeidet en egen nettside for turplanlegging med turmål i tekst og bilder ([www.friskifriluft.no/haugalandet](http://www.friskifriluft.no/haugalandet)).

### **Andre temaregistreringer fra KU for tiltaket**

Registreringer fra de parallelle fagutredningene på henholdsvis tema Naturmiljø (Larsen 2012) og Landskap (Melby 2012), gir også innspill til vurdering av verdi og opplevelseskvalitetene for friluftsliv innenfor utredningsområdet.

### **Feltarbeid**

Planområdet ble befart 13. juni 2012. Det ble senere tatt kontakt med kommunal forvaltning og ulike brukergrupper i form av møter. Formålet med befaringen og møtene var både å registrere friluftslivskvaliteter og å få en bedre forståelse av utbyggingsplanene.

## **2.2 Metode**

For å dokumentere friluftslivskvaliteter i utredningsområdet, er det avgrenset, kategorisert og verdisatt friluftslivsområder i henhold til DN-Håndbok 25-2004 *Kartlegging og verdisetting av friluftslivsområder* (Direktoratet for naturforvaltning 2004). Metode og kriterier for konsekvensvurdering baserer seg på Håndbok 140 fra Statens vegvesen (2006).

### **2.2.1 Friluftslivsområder, kategorisering/verdisetting**

Nedenfor gis en kort innføring i kategorisering, registreringstema og verdisettingskriterier fra DN-håndbok 25-2004, som er benyttet i denne utredningen.

#### **Områdeklassifisering**

Kode	Områdetyper	Kart elementer
NT	Nærturterreng	Flate
LR	Leke- og rekreasjonsområde	Flate
GK	Grønnkorridor	Flate/linje
MA	Marka	Flate
SS	Strandsonen	Flate
KL	Kulturlandskapet	Flate
UO	Utfartsområde	Flate
TM	Store turområder med tilrettelegging	Flate
TU	Store turområder uten tilrettelegging	Flate
SK	Særlige kvalitetsområder	Flate
AF	Andre friluftslivsområder	Flate

Figur 2.1. Oversikt over de aktuelle kartleggingsenhetene fra DN-håndbok 25-2004.

Kartleggingsenheten i utredningen er såkalte ”områdetyper”. Metoden opererer med ulike 11 områdetyper (Figur 2.1). Hensikten med inndelingen er å klassifisere enhetlige friluftslivsområder etter bruk og funksjon.

### **Egenskapsbeskrivelse**

Til hjelp i verdisetningen av de klassifiserte, enhetlige friluftslivsområdene gjøres en vurdering av deres ulike egenskaper. For hver vurderte egenskap gis en gradert karakteristikkk på en skala fra 1-5. Skjemaet (Figur 2.2) fylles ut for hvert registrert friluftslivsområde. Skriftlige kilder, intervju og eventuelle brukerundersøkelser (kvantitative) skal underbygge den skjematiske beskrivelsen.

		1	2	3	4	5
<b>Bruk</b>	Hvor stor er dagens brukerfrekvens?	Liten				Stor
<b>Regionale/nasjonale brukere</b>	Brukes området av personer som ikke er lokale	Aldri				Ofte
<b>Opplevelses-kvaliteter</b>	Har området spesielle natur- eller kulturhistoriske opplevelseskvaliteter?  Har området et spesielt landskap?	Ingen				Mange
<b>Symbolverdi</b>	Har området en spesiell symbolverdi?	Ingen				Stor
<b>Funksjon</b>	Har området en spesiell funksjon (atkomstsone, korridor, parkeringsplass el.)?	Ikke spesiell funksjon				Spesiell funksjon
<b>Egnethet</b>	Er området spesielt godt egnet for en eller flere enkeltaktiviteter som det ikke finnes like gode alternative områder til?	Dårlig				Godt
<b>Tilrettelegging</b>	Er området tilrettelagt for spesielle aktiviteter eller grupper?	Ikke tilrettelagt				Høy grad av tilrettelegging
<b>Kunnskapsverdier</b>	Er området egnet i undervisningssammenheng eller har området spesielle natur- eller kulturvitenskaplige kvaliteter?	Få				Mange
<b>Inngrep</b>	Er området inngrepsfritt	Utbygd				Inngrepsfritt
<b>Utstrekning</b>	Er området stort nok for å utøve de ønskede aktivitetene?	For lite				Stort nok
<b>Potensiell bruk</b>	Har området potensial utover dagens bruk?	Liten				Stor
<b>Tilgjengelighet</b>	Er tilgjengeligheten god, eller kan den bli god?	Dårlig				God

Figur

2.2. Skjema for egenskapsbeskrivelse/-vurdering. Skjemaet skal fylles ut for hvert enkelt klassifisert friluftslivsområde.



## Verdisetting

På grunnlag av det utfylte skjemaet (over) avledes en verdi for hvert enkelt friluftslivsområde. Det inngår en skjønnsmessig vurdering i denne avledningen, men kriterieoversikten (Figur 2.3) gjør disse vurderingene lettere etterprøvbare.

Verdi	Kriterier
<b>A) Svært viktig friluftslivsområde</b>	Anbefalte kriterier <u>Bruk</u> = 4,5 eller <u>Regionale/nasjonale brukere</u> = 4,5 eller <u>Opplevelseskvaliteter</u> = 5 eller <u>Symbolverdi</u> = 5 eller <u>Funksjon</u> = 5 eller <u>Egnethet</u> = 5 eller <u>Tilrettelegging</u> = 5 eller <u>En generell høy skåre</u>
<b>B) Viktig friluftslivsområde</b>	<u>Bruk</u> = 3 eller <u>Regionale/nasjonale brukere</u> = 3 eller <u>Opplevelseskvaliteter</u> = 3,4 eller <u>Symbolverdi</u> = 3,4 eller <u>Funksjon</u> = 3,4 eller <u>Egnethet</u> = 3,4 eller <u>Tilrettelegging</u> = 3,4 eller <u>En generell god skåre</u>
<b>C) Registrerte friluftslivsområde</b>	<u>Bruk</u> = 2
<b>D) Ikke klassifisert friluftslivsområde</b>	Områder som ikke blir verdsatt som A, B eller C.

Figur 2.3. Verdikriterier for friluftslivsområder ved bruk av tilhørende egenskapsbeskrivelse.

## 2.2.2 Konsekvensvurdering

### Vurdering av omfang (påvirkning)

Trinn 2 består i å beskrive og vurdere tiltakets omfang. Påvirkningen blir bl.a. vurdert ut fra omfang i tid og rom og sannsynligheten for at den skal oppstå. Omfanget blir vurdert både for den kortsiktige anleggsfasen og den langsiktige driftsfasen. Omfanget vurderes også i forhold til 0-alternativet.

Omfang angis på en femdelst skala etter kriteriene i Tabell 2.1:

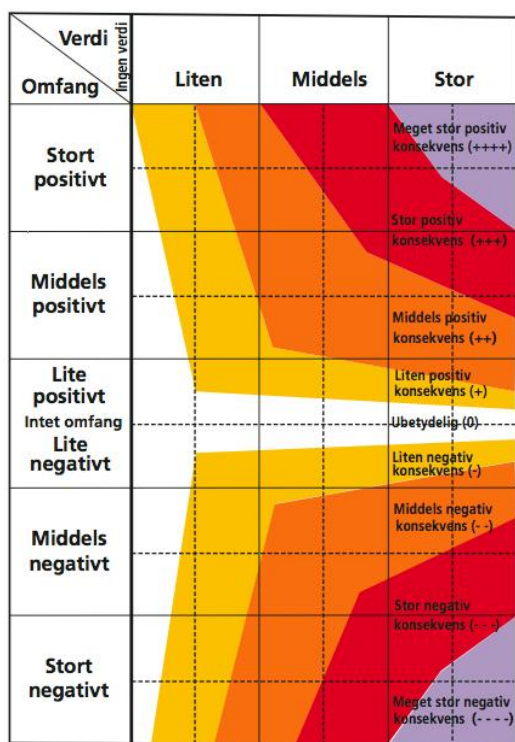
*Stort negativt - middels negativt - lite/intet - middels positivt - stort positivt.*

Tabell 2.1 Kriterier for vurderinger av et planlagt tiltaks potensielle påvirkning av nærmiljø- og friluftslivskvaliteter i influensområdet. Kilde: Håndbok 140 (Statens vegvesen 2006).

	Stort positivt omfang	Middels positivt omfang	Lite/intet omfang	Middels negativt omfang	Stort negativt omfang
<b>Bruksmuligheter</b>	Tiltaket vil i stor grad bedre bruksmulighetene for området	Tiltaket vil bedre bruksmulighetene for området	Tiltaket vil ikke endre bruksmulighetene for området	Tiltaket vil redusere bruksmulighetene for området	Tiltaket vil ødelegge bruksmulighetene for området
<b>Barriere for ferdsel og opplevelse</b>	Tiltaket vil fjerne betydelige barrierer mellom viktige målpunkter.	Tiltaket vil i noen grad redusere barrierer mellom viktige målpunkter.	Tiltaket vil i liten grad endre barrierer.	Tiltaket vil i noen grad medføre barrierer mellom viktige målpunkter.	Tiltaket vil medføre betydelige barrierer mellom viktige målpunkter.
<b>Attraktivitet</b>	Tiltaket vil i stor grad gjøre området mer attraktivt	Tiltaket vil gjøre området mer attraktivt	Tiltaket vil stort sett ikke endre områdets attraktivitet	Tiltaket vil gjøre området mindre attraktivt.	Tiltaket vil i stor grad redusere områdets attraktivitet
<b>Identitets-skapende betydning</b>	Tiltaket vil i stor grad øke områdets identitets-skapende betydning	Tiltaket vil øke områdets identitets-skapende betydning	Tiltaket vil stort sett ikke endre områdets identitets-skapende betydning	Tiltaket vil forringe områdets identitets-skapende betydning	Tiltaket vil ødelegge områdets identitets-skapende betydning

### **Konsekvensvurdering**

Med konsekvenser menes de fordeler og ulemper et definert tiltak vil medføre i forhold til alternativ 0. Konsekvensen framkommer ved å sammenholde områdets verdi og omfanget. Vifta (Figur 2.4) er en matrise som angir konsekvensen ut fra gitt verdi og omfang. Konsekvensen angis på en ni-delt skala fra "Meget stor positiv konsekvens" (+ + +) til "Meget stor negativ konsekvens" (– – –). Midt på figuren er en strek som angir intet omfang og ubetydelig/ingen konsekvens. Over streken vises de positive konsekvensene, og under streken de negative konsekvensene.



Figur 2.4. Konsekvensvifta. Kilde: Håndbok 140 (Statens vegvesen 2006)

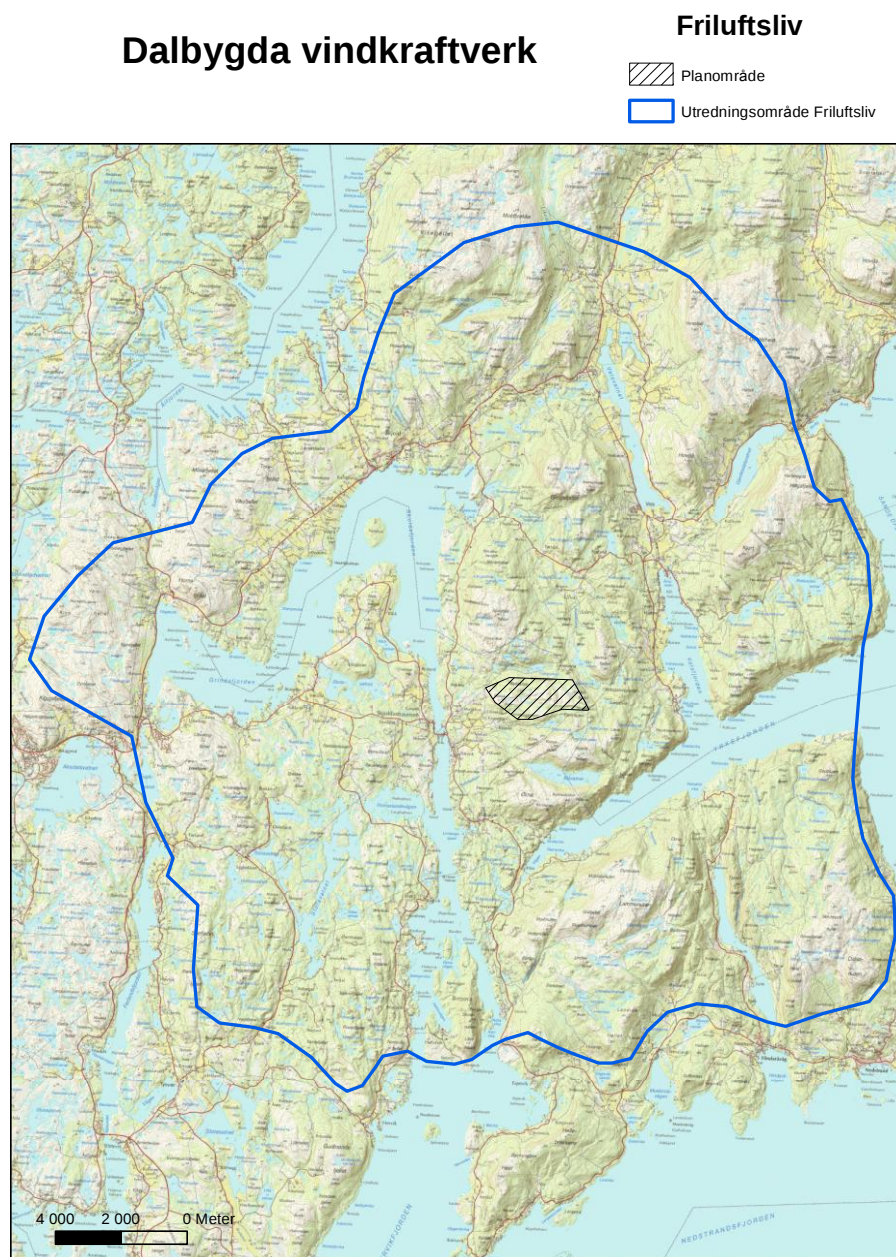
### 2.2.3 Avbøtende tiltak

Avbøtende tiltak innebærer justeringer/endringer av anlegget som ofte medfører en ekstra kostnad på utbyggersiden, men hvor endringene har klare fordeler for friluftslivet. Mulige avbøtende tiltak beskrives.

# 3 Statusbeskrivelse

## 3.1 Utredningsområdet

Utredningsområdet (Figur 3.1) omfatter planområdet for vindkraftverket med adkomstvei, tilliggende bolig- og nærmiljøområder, mye brukte turområder, -traséer og mye besøkte utsiktspunkt hvorfra det planlagte vindkraftverket vil være godt synlig, samt andre områder som blir direkte berørt av anleggsarbeidet inkludert støy.



Figur 3.1. Utredningsområdet. Planområdet for Dalbygda vindkraftverk er antydnet med svart skravur.

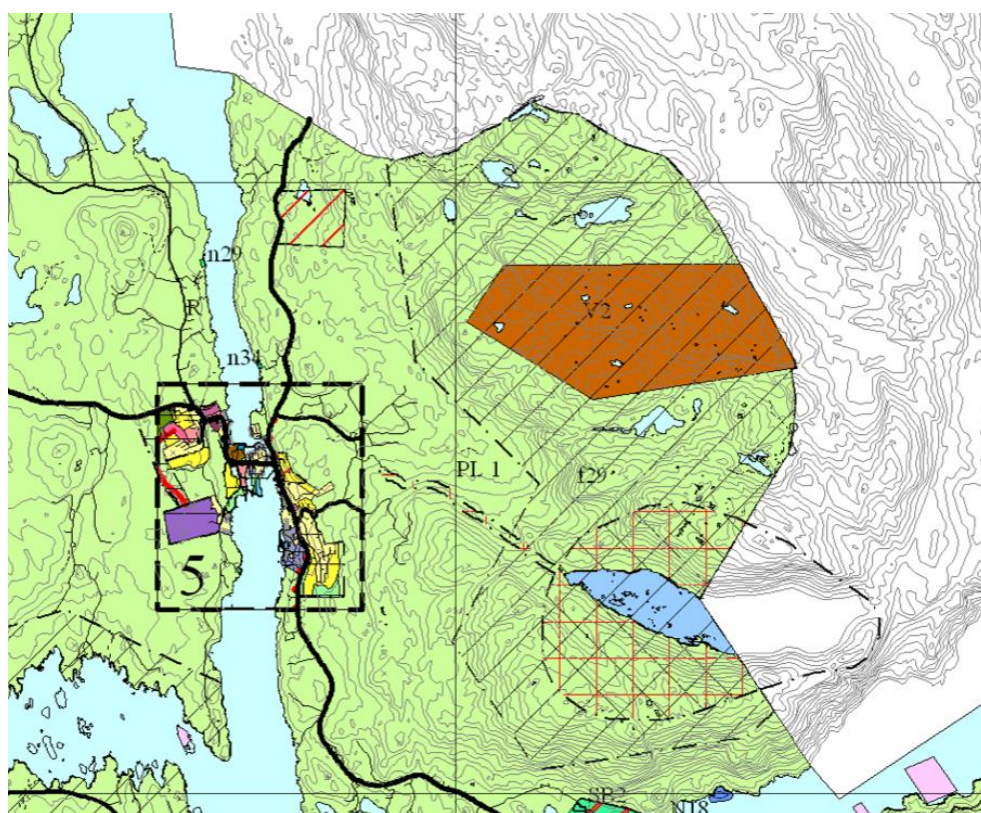


## 3.2 Planstatus

### **Kommuneplan**

Planområdet ligger i sin helhet innenfor Tysvær kommune. Kommuneplanens arealdel ble vedtatt 11.09.2012 (Tysvær kommune 2012b), og har avsatt planområdet for Dalbygda vindkraftverk til formålet: ”Andre typer bygninger og anlegg (Naust, Vindmøller, Massedeponi, Reinseanlegg)”(Figur 3.2).

Store deler av utredningsområdet er avsatt til LNF-områder i både Tysvær kommune (2012b) og Vindafjord kommune (2012). Tysvær kommunes plan for tildeling av tippemidler (Tysvær kommune 2012c) omtaler ingen anlegg eller tiltak som ligger innenfor planområdet for Dalbygda vindkraftverk.



Figur 3.2. Utsnitt fra høringsutgaven av kommuneplanens arealdel (Tysvær kommune 2012b) som ble vedtatt 11.09.2012. Planområdet til Dalbygda vindkraftverk ligger innenfor det brune feltet, avsatt til formålet. Det skraverte arealet (f29) indikerer ”omsynssone for friluftsliv”.

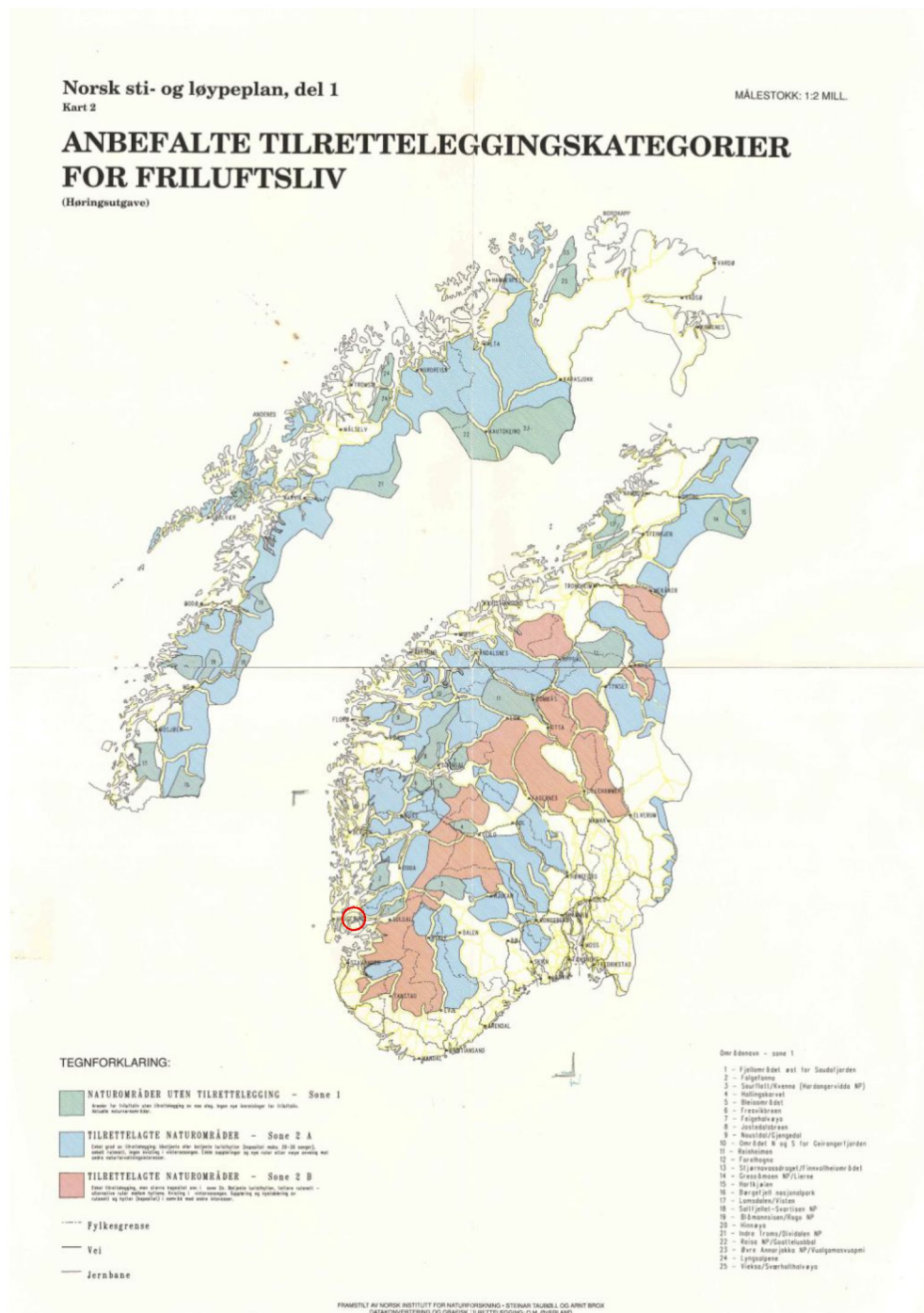
### **Norsk sti- og løypeplan**

Direktoratet for naturforvaltning oppnevnte i 1989 en prosjektgruppe for å utrede forholdene omkring turrutenettet i Norge, det tradisjonelle friluftslivets arealbehov og beskyttelse av sammenhengende fjell- og naturområder (DN-prosjektgruppe 1990).

Selv om planen er relativt gammel, og aldri ble vedtatt, gir den en relativt god oversikt over enhetlige turområder av en størrelse som gjør det egnet for flerdagsturer og som ofte er tilrettelagt med overnattingsmuligheter, åpne for allmennheten.



Utredningsområdet ligger utenfor prioriterte områder fra denne planen (Figur 3.3). Det nærmeste området som beskrives i planen er Etne-/Saudafjellene, som ligger innenfor sone 2A – ”Tilrettelegte naturområder”. Dette fjellområdet ligger nordøst for utredningsområdet for Dalbygda vindkraftverk.



Figur 3.3. Kartvedlegg til høringsutgaven av rapporten Norsk sti- og løypeplan (DN-prosjektgruppe 1990). Av kartillustrasjonen fremgår det at utredningsområdet (rød sirkel) faller utenfor planens prioriterte områder, men grenser inn mot Etne-/Saudafjellene, et sammenhengende, prioritert turområde i kategori 2A – ”tilrettelegte naturområder”.

### **Fylkesdelplan for friluftsliv, idrett, naturvern og kulturvern (FINK)**

Fylkesdelplan for Friluftsliv, idrett, naturvern og kulturvern (FINK) (Rogaland fylkeskommune 2005) illustrerer viktige områder for friluftsliv innenfor og i tilknytning til utredningsområdet for planlagte Dalbygda vindkraftverk (Figur 3.4).



Figur 3.4. Utsnitt av temakart som viser viktige friluftslivsområder i Rogaland. Planområdet for Dalbygda vindkraftverk er illustrert med rød elipse.

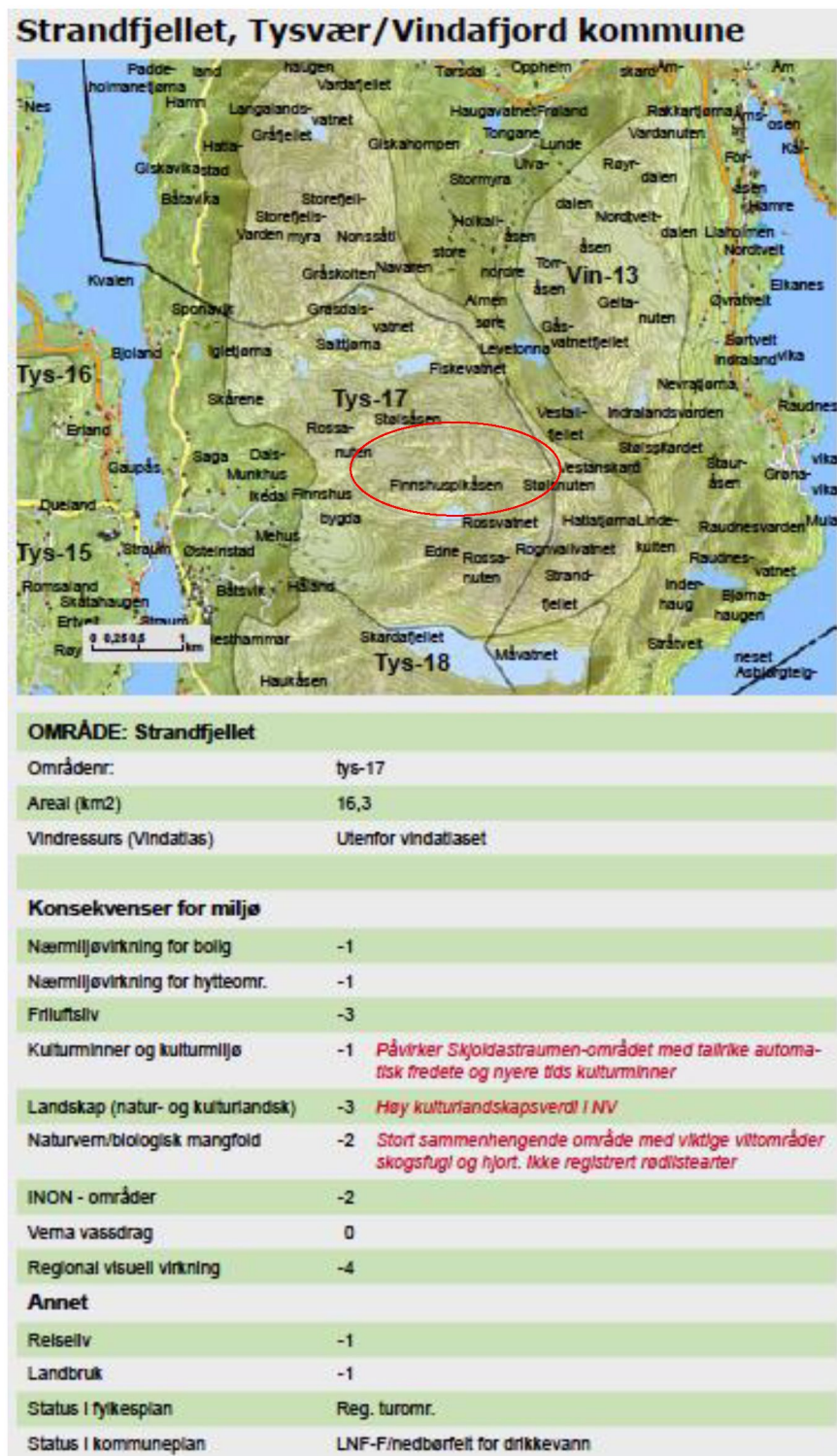
Av kartillustrasjonen framgår det at Dalbygda vindkraftverk er planlagt innenfor et regionalt viktig friluftslivsområdet (V64) som strekker seg østover inn i Vindafjord kommune (Y62). Begge lokaliteter er ”områder hvor allmenne friluftstinteresser bør prioriteres”. De beskrives slik: (V64) ”Turområde med høgheikarakter”, (Y62) ”Turområder” (Rogaland fylkeskommune 2005).

### **Fylkesdelplan for vindkraft i Rogaland**

Fylkesdelplan for vindkraft i Rogaland (Rogaland fylkeskommune 2007) benytter de registrerte friluftslivsområdene fra FINK. Det er gjort en sammenfattende



konsekvensvurdering av potensiell vindkraftutbygging på Strandfjellet (tys-17). Figuren nedenfor er hentet fra fylkesdelplanen (Figur 3.5). Samlet for tema friluftsliv, ble konfliktgraden innenfor tys-17 vurdert som stor negativ (-3) innenfor en firedelt skala fra liten negativ (-1) til meget stor negativ (-4).



Figur 3.5. Utdrag fra samlet konsekvensvurdering i potensielle vindkraftområder. Utredningsområdet er markert med rød strek. Kilde: Rogaland fylkeskommune 2007).

### 3.3 Inngrepsstatus

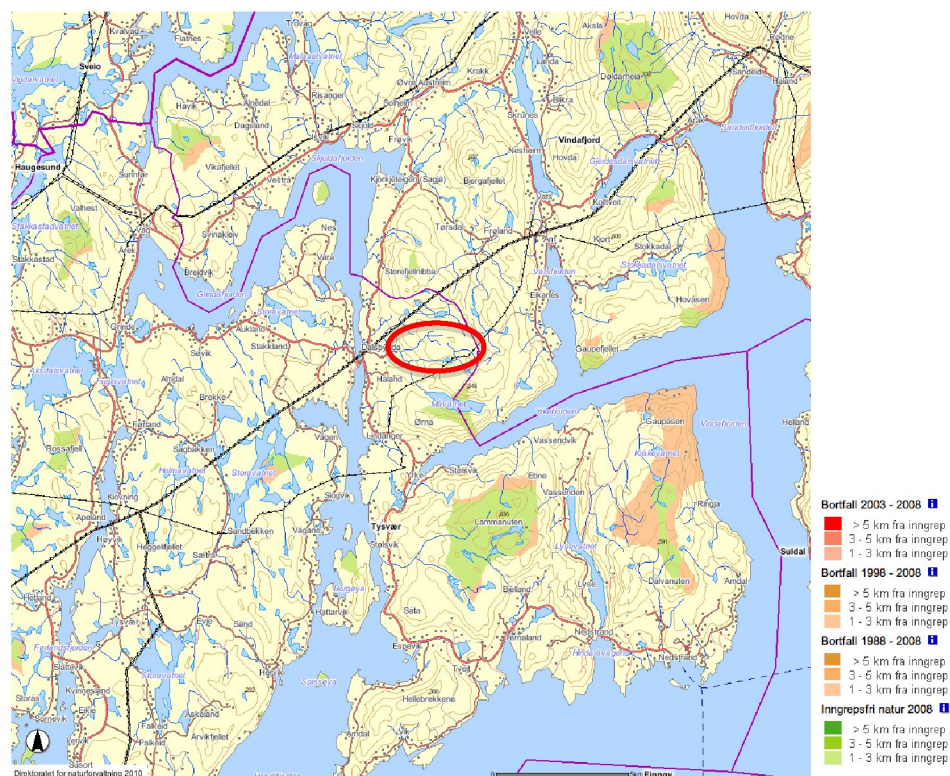
Urørt natur og villmark er søkt definert entydig under begrepet *Inngrepsfrie naturområder* (Direktoratet for naturforvaltning 1995).

Inngrepsfrie naturområder: *Alle områder som ligger mer enn 1 kilometer fra tyngre tekniske inngrep<sup>1</sup>.*

Inngrepsfrie naturområder kan deles inn i soner etter avstand til nærmeste inngrep:

Inngrepsnære områder:	< 1 kilometer fra tyngre tekniske inngrep
Inngrepsfri sone 2:	1-3 kilometer fra tyngre tekniske inngrep
Inngrepsfri sone 1:	3-5 kilometer fra tyngre tekniske inngrep
Villmarkspregede områder:	> 5 kilometer fra tyngre tekniske inngrep

Nedenfor (Figur 3.6) illustrerer utredningsområdets inngrepsstatus. Selve planområdet (Dalbygd vindkraftverk) er illustrert med rød elipse.



Figur 3.6. Inngrepsstatus (INON) for utredningsområdet med omland. Planområdet: Rød elipse.

<sup>1</sup> Tyngre tekniske inngrep: Slike inngrep er av Direktoratet for naturforvaltning (1995b) definert som:

- alle offentlige veier (Europa-, riks-, fylkes- og kommunale veier, unntatt tunneler)
- alle jernbanelinjer, unntatt tunneler
- alle skogsbil-, anleggs- og seterveger over 50 m lengde, og som er anlagt med bærelag og ev. topplag
- alle traktorveger som er bygd med statstilskudd, og Statskogs tilsvarende vegnett
- gamle ferdselsveger som nå er opprustet for bruk av traktor og terrenggående biler.
- kraftlinjer som fører spenning på 22 kV eller mer
- magasin (dvs. hele vannkonturen ved HRV), kraftstasjoner, rørgater, kanaler og dammer, vann som tappes ned via tunnel uten oppdemming
- regulert elv/bekk, inkl. de som tappes via tunnel
- kanalisering, forbygning og flomverk i forbindelse med vassdrag



Planområdet inneholder kun areal innenfor kategorien ”Inngrepsnære områder”, dvs areal som ligger nærmere enn 1 km fra tyngre, tekniske inngrep, slik disse er definert. Det er særlig vei, høyspent og bebyggelse som representerer inngrepstypene.

Utredningsområdet inneholder relativt små arealer som ikke allerede er berørt av tyngre, tekniske inngrep. Dette gjelder særlig fjellområdet omkring Lammanuten, sør for planområdet, men også et lite parti ved Måvatnet, sør for planområdet, og nord for planområdet, omkring Storefjellnibba (509 m oh.).

### 3.4 Friluftslivet innenfor utredningsområdet

Utredningsområdet ligger innenfor Haugalandet, et kupert, kulturpåvirket landskap, innskåret av nord-sør rettede daler og trange fjorder. Klimaet er oseanisk, med relativt milde vintre og usikkert snødekke. Tidligere var utredningsområdet karakterisert ved intensivt jordbruk og omfattende beiting av utmarka. De siste 30 årene har intensiteten avtatt betraktelig, og selv om mye av innmarka fremdeles er i bruk, så gror utmarka til.



Et parti innenfor planområdet for Dalbygda vindkraftverk. Den boreale heia gror igjen og utvikler et tungt tilgjengelig terreng. Foto: Morten W. Melby.

Både innenfor utredningsområdet og innenfor tilgrensende områder, bor folk hovedsak spredt eller i mindre bygder. Tettere konsentrasjoner finner vi i nordlige og vestlige deler, med Akسدal/Grinde så vidt innenfor utredningsområdet. Konsentrasjoner av hytter finnes stort sett ned mot sjøen, med de største langs Skjoldafjorden, ikke minst sør for Skjoldastraumen. I samme område finner vi også relativt store campingplasser med mange ”faste” gjester, samt flere småbåthavner.





Småbåthavn i Steinsvik, vest for Borgøy. Foto: Morten W. Melby

Disse forholdene bestemmer mye av friluftslivsbruken av utredningsområdet. En rekke små nærfriluftslivsområder ligger inntil bygdene, som gjerne har sine egne oppmarsjområder til fjellområdet innenfor. Her er bruken mest lokal. Traséene er for en stor del ryddet, merket og skiltet. Delvis er dette også en forutsetning for bruken fordi hei-landskapet er gjengrodd og vanskelig tilgjengelig utenfor disse traséene. Enkelte traséer brukes også av utenbygds tilreisende, og dette er gjerne traséer som leder til spesielle attraksjoner som kulturmiljøer, utsiktspunkter eller spesielle naturkvaliteter.

Det er et ustabil snødekke innenfor utredningsområdet, og det tilrettelegges ikke for skiaktiviteter. Det nærmeste området med oppkjørte skispor er det regionalt viktige Etne-/Saudafjellene, øst for utredningsområdet. Lokalt er det noe bruk av isen på Landavatnet i Øvre Vats til skøyting. Isen legger seg raskt på det grunne vannet med liten gjennomstrømming (Jon Olav Velde, pers. medd.).

Båtutfart har et betydelig omfang innenfor utredningsområdet, både av lokale fastboende og med utgangspunkt i det store antallet hytter i strandsonen. Det mest omfattende utfartsområdet er Skjoldafjorden, sør for Skjoldastraumen. Her peker Romsalandsvågen seg ut som et særlig attraktivt turmål og oppholdsområde for båtfolket.



Parti av Romsalandsvågen, en idyllisk plass, mye brukt av båtfarende. Foto: Morten W. Melby.

Når det gjelder sjøfiske, så er dette særlig attraktivt sør for Skjoldastraumen. I selve Skjoldastraumen er det for øvrig satt flere norgesrekorder (største fisk) (Eivind Tore Langelandsvik, pers. medd.). I indre deler av Skjoldafjorden er dessverre vannskiftningen dårlig, og fisket tilsvarende.



Saltvannsslusene i Skjoldastraumen er en kulturattraksjon. Foto: Morten W. Melby.

Innlandsfisket innenfor utredningsområdet er normalt godt, og med få unntak åpent for allmennheten. Det er bare unntaksvis krav om fiskekort, og stort sett gjelder et fritt fiske etter ørret, røye og ål. Et vesentlig unntak innenfor utredningsområdet er Vatsvatnet, Åmelva mellom Åmosen og Vats og i tilløpsbekken fra nord mot Vatsvatnet. Dette vassdragsavsnittet fører laks og sjøørret, og vurdert som et godt alternativ til Etneelva, Suldalslågen og Vikedalselva innenfor regionen. Oppgangen av fisk er vurdert som relativt god de siste årene. I 2012 har imidlertid fisket etter laks og sjøørret vært stengt av Fylkesmannen, delvis begrunnet med en liten og avtakende sjøørretbestand (Asbjørn Nesheim, pers. medd.).



Nedre del av Åmelva er godt egnet for fiske etter laks og sjøørret. Foto: Morten W. Melby.

Småviltjakta innenfor utredningsområdet har et lite omfang, og utøves av et lite antall lokale jegere. Det finnes ingen etablerte kortordninger, og den enkelte jakter enten på egen grunn eller etter avtale med grunneier. Skogsfugl, and og hare er de vanligste småviltartene.

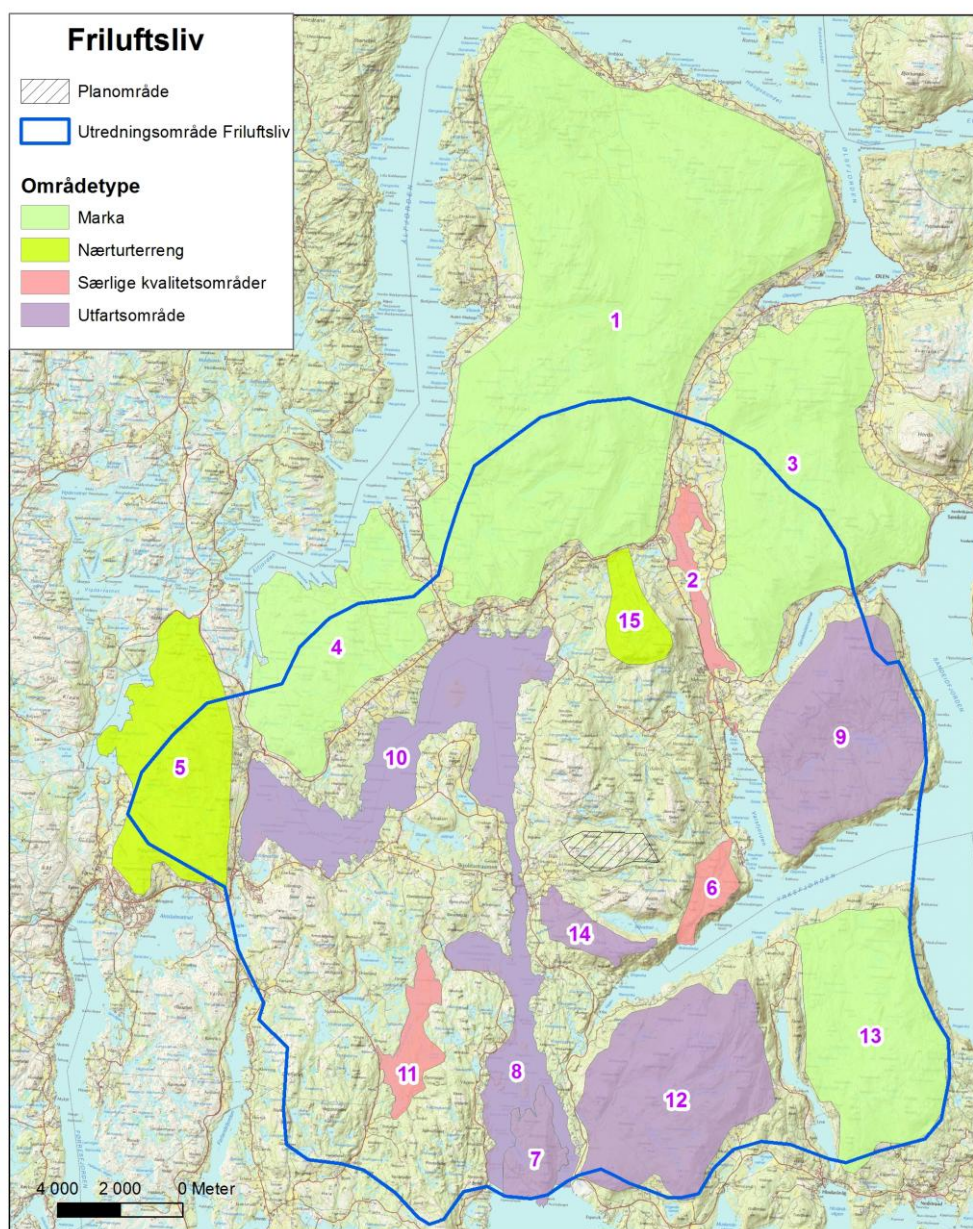
Det er en svært tett bestand av hjort innenfor utredningsområdet, som i begge kommuner for øvrig. Jaktidsrammene åpner for hjortejakt fra 1. september og fram til 23. desember. Grunneierne med sine inviterte jakter i noen utstrekning, men det er også svært vanlig å leie ut hjortejakta. Inntil 50% av fellingene er på utenbygds hender, i hovedsak jegere fra Haugesund og Stavanger. Rådyrjakta inngår som en mer tilfeldig del av hjortejakta, og er i liten grad markedsført alene.



## 4 Registrerte friluftslivsområder

Nedenfor (Figur 4.1) presenteres enhetlige friluftslivsområder helt eller delvis innenfor utredningsområdet. Typeinndeling og fargevalg er i henhold til DN-veileder 25-2004 (Direktoratet for naturforvaltning 2004).

### Dalbygda vindkraftverk



Figur 4.1. Enhetlige friluftslivsområder helt eller delvis innenfor utredningsområdet. Typeinndeling og fargevalg i henhold til DN-veileder 25-2004 (Direktoratet for naturforvaltning 2004).

Et viktig grunnlag for avgrensning, kategorisering og verdisetting av friluftslivsområdene har vært plandokumenter, fagrapporter, eksisterende kartoversikter samt uttalelser fra offentlig forvaltning og lokale brukerrepresentanter.

I Tabell 4.1 presenteres den konkluderende karakteristikken som er gjort for hvert enkelt friluftslivsområde.

Tabell 4.1. Karakteristikk av registrerte friluftslivsområder (jfr. DN-Håndbok 25-2004)

Områdenr.	1	2	3	4	5	6	7	8	9	10	11	12	13	14	15
Kategori	MA	SK	MA	MA	NT	SK	UO	UO	UO	UO	SK	UO	MA	UO	NT
Egenskap															
Bruk	5	4	3	3	5	4	4	5	3	3	4	4	4	3	2
Regionale/nasjonale brukere	3	5	2	2	3	2	4	5	2	3	3	4	3	3	2
Opplevelseskvaliteter	4	3	2	2	4	5	5	4	2	3	4	3	4	3	3
Symbolverdi	3	2	3	3	4	5	5	3	2	2	4	4	3	2	2
Funksjon	4	5	3	3	4	3	3	4	3	3	4	4	4	3	3
Egnethet	3	4	4	4	4	4	4	4	2	3	4	3	4	3	3
Tilrettelegging	3	4	2	3	4	5	3	4	3	3	3	3	3	2	3
Kunnskapsverdier	2	3	3	3	4	5	5	2	2	2	3	2	3	3	3
Inngrep	4	4	3	2	3	4	3	2	3	3	3	4	4	4	4
Utstrekning	4	4	4	4	3	3	4	4	4	4	3	4	4	4	4
Potensiell bruk	3	2	3	3	3	3	2	2	2	3	4	3	3	3	4
Tilgjengelighet	3	3	3	4	4	4	3	4	3	3	3	3	4	3	4
<b>Samlet poengsum</b>	<b>41</b>	<b>43</b>	<b>35</b>	<b>36</b>	<b>45</b>	<b>47</b>	<b>45</b>	<b>43</b>	<b>31</b>	<b>35</b>	<b>42</b>	<b>41</b>	<b>43</b>	<b>36</b>	<b>37</b>

Med grunnlag i kriteriesettene fra DN-Håndbok 25-2004 er hvert friluftslivsområde tilordnet en verdi som presentert i Tabell 4.2.

Tabell 4.2. Registrerte friluftslivsområder med angitt verdi (jfr. DN-Håndbok 25-2004).

Område / Kategori	Verdi	Kommentar
<b>1/MA</b>	<b>A</b>	<p>Et relativt stort nærturområde for bygdene Øvre Vats, Ølensvåg, Bjoa, Vikebygd og Skjold, som samtidig inngår i et større sammenhengende markaområde nord for Skjoldafjorden. Et godt utviklet, merket og skiltet stinett binder dessuten området opp mot regionsenteret Haugesund i vest. Innenfor området ligger Longåsdalshytta, som fremdeles fungerer som turistforeningshytte også etter at den nå er overdratt til turlaget i Skjold (Karl Andreas Knutsen, pers. medd., Svein Oscar Larsen, pers. medd.).</p> <p>Landskapet har en svært variert topografi i liten skala med raske og kontrastrike vekslinger. Små knauser, skogholt, småvann og bekker danner en spennende mosaikk og mange lokale idyller. Stedvis er kulturlandskapet fremdeles tydelig.</p> <p>Turer på barmark er viktigste aktivitet, og mye av ferdselen går på ryddete stier og skogsveier, som har en relativt høy tetthet i området. I de høyest liggende partiene er terrenget mer framkommelig, og ferdselen skjer mer uavhengig av de ryddete traséene. Bading i vannene og sykling på skogsveier er en vanlig aktivitet. Fiske er normalt utbredt, men med unntak av feltet rundt Bjordal, er det ikke organisert kortsalg innenfor området (Ingrid Johannessen, pers. medd.). Småviltjakt har et svært begrenset</p>

		<p>omfang, og stort sett lokale utøvere. Hjortejakta (og rådyrjakta) utøves dels av grunneierne selv og dels av jegere fra regionen som leier jaktretten.</p> <p>Haugesund Turistforening har flere anbefalte turer innenfor området. Dette er dagsturer som i hovedsak leder opp mot lokale topper og utsiktspunkt (Haugesund Turistforening 2007, Haugesund Turistforening 2010).</p> <p>Longåsdalen/Vikefjellet er et sentralt og særlig mye benyttet felt innenfor området. En årlig turmarsj, Vikestølsmarsjen går gjennom området. Marsjen går fra Haugesund og fram til Ølensvåg. Generelt har området en stor lokal bruk, men omfatter også en del tilreisende fra regionen. (Jon Olav Velde, pers. medd., Ingrid Johannessen, pers. medd.).</p>
<b>2/ISK</b>	<b>A</b>	<p>Området omfatter både Landavatnet (15 m oh.) og anadrom strekning av et vassdrag som drenerer til Vatsfjorden gjennom det relativt store Vatsvatnet (15 m oh.). Vassdraget fører både laks, sjøørret, ål, stedegen ørret, røye og en type ferskvannssild (Asbjørn Nesheim, pers. medd.). Åmelva mellom Vatsvatnet og fjorden er sakterennende, men også med enkelte høler. Store deler av strekningen er likevel vanskelig tilgjengelig for fiske i dag, med tett kantvegetasjon. Enkelte korte delstrekninger er enklere å fiske, særlig nedre del av elva som er klart tilrettelagt. Vatsvatnet er tilgjengelig både fra land og med båt. Innløpene i nord er viktige gytebekker som også er lett tilgjengelige for fiske.</p> <p>Landavatnet er ornitologisk interessant og dessuten en del benyttet vinterstid til skøyting. Isen legger seg raskt og er vanligvis nokså sikker (Jon Olav Velde, pers. medd.).</p> <p>Det selges fiskekort for hele den anadrome strekningen. Åmelva er delt i 3 vald, og Haugesund JFF disponerer rettigheten i nedre del. Fiskekort for de øvrige feltene i Åmelva, Vatsvatnet og innløpsbekkene selges lokalt til en svært rimelig pris.</p> <p>I 2012 har fisket etter laks og sjøørret i vassdraget vært stengt fordi Fylkesmannen har vurdert sjøørretbestanden som for svak til å tåle beskatningen. Lokalt vurderes likevel situasjonen for sjøørreten som brukbar. Laks opp mot 15-20 kg inngår årlig i fangstene i vassdraget (Jon Olav Velde, pers.medd., Asbjørn Nesheim, pers. medd.).</p> <p>Fisket i vassdraget regnes som attraktivt i regionen, og som godt alternativ til Etnelva, Suldalslågen og Vikedalselva. Både den lokale og den regionale bruken er betydelig, og at vassdraget er stengt, vurderes som midlertidig (Jon Olav Velde, pers.medd., Asbjørn Nesheim, pers. medd.).</p>
<b>3/MA</b>	<b>B</b>	<p>Et markaområde som også utgjør nærturområdet til beboerne omkring (Ølen, Ølensvåg, Sandeid, Øvre Vats og Vats). Skogsveier og merkede stier tilrettelegger for bruken. En åpen (privat) hytte på Døldarheia gjør området enda mer attraktivt.</p> <p>Terrenget er kupert og strekker seg fra kulturmarka i dalførene, gjennom skogdekket og opp mot åpen og trebar hei i 6-700 meters høyde. En rekke små og middelsstore tjern preger høyereliggende partier og understreker den vekslende lokaltopografien.</p> <p>Haugesund Turistforening har to anbefalte turer innenfor området. Dette er begge dagsturer opp mot utsiktspunkt (Haugesund Turistforening 2007, Haugesund Turistforening 2010).</p> <p>Foruten fotturer langs ryddete traséer, så utøves de mest vanlige formene</p>



		<p>for tradisjonelt friluftsliv i form av sykling, jakt og fiske.</p> <p>Området har stort sett lokal bruk, og omfanget er moderat (Jon Olav Velde, pers. medd.). Viktige turmål er Aksla (Åkslå), Bukkenibba og Hovda.</p>
4/MA	B	<p>Et markaområde som kan sees i sammenheng med område 1, lengre øst. Stier er merket og skiltet av Skjold IL, som har en aktiv turgruppe. Området binder sammen et større sammenhengende turområde som strekker seg fra Haugesund i vest til Ølen i øst. En årlig turmarsj, Vikestølsmarsjen fra Haugesund og fram til Ølensvåg, går gjennom området.</p> <p>Landskapet er variert og har fremdeles partier med boreal hei intakt. Små vann, knauser og et generelt trefattig landskap skaper flere lokale idyller.</p> <p>Haugesund Turistforening har en anbefalt tur rundt Haraldseidvatnet i nordøst (Haugesund Turistforening 2007, Haugesund Turistforening 2010).</p> <p>Generelt har området en middels stor lokal bruk, men trekker også enkelte tilreisende fra regionen, ikke minst til det mye besøkte utsiktspunktet Hornafjellet (325 m oh.). (Jon Olav Velde, pers. medd.).</p>
5/NT	A	<p>Et nærturområde til en relativt stor gruppe beboere i Grinde/Aksdal/Førre, som er den tettest befolkede delen av Tysvær kommune. Ryddete, merkede og skiltede stier leder ferdselen inn mot sentrale turmål fra flere ulike utgangspunkt. Enkelte skogsveier tilrettelegger også for friluftslivsbruk i randsonen.</p> <p>Landskapet er kjennetegnet ved en vekslende lokaltopografi og fremdeles et kulturpreg i form av boreal hei. Skogholt, små vann, myrflater, knauser og bekkedrag imellom skaper kontraster og lokale idyller.</p> <p>Det er flere kulturarrangementer på Alvanuten (224 m oh.), som også er tilrettelagt for formålet. Nylig (2012) ble det blant annet arrangert både konsert og filmframvisning på toppen, samt bakkeløp fra kommunesenteret og opp.</p> <p>Haugesund Turistforening anbefaler tur til utsiktspunktene Alvanuten og Valhest (313 m oh.). Turen til Valhest er blant de 10 prioriterte i Tysvær kommune i 2012.</p> <p>Området er mye brukt til friluftsliv av beboerne i området, og de mest vanlige aktivitetsformene er fotturer, sykling, jakt og fiske (Geir Stakkestad, pers. medd.).</p>
6/SK	A	<p>En turtrasé på skogsvei (bomavgift) mellom Raudnes, vest for Valsfjorden og det historisk og botanisk interessante, men nedlagte, gårdsbruket Stråtveit. Bruket eies av Det norske skogselskap og utleies til interesserte for private og offentlige arrangement. Bygningsmassen er godt vedlikeholdt og en historisk dokumentasjon av tidligere bruk og tradisjon. Stedet ligger luftig over Yrkefjorden, men det leder også en sti/vei ned til et bruk lengre ned og naustene ved fjorden. Det er samlet flere spennende og uvanlige treslag omkring Stråtveit, og kulturmarka åpner for utsyn sørover.</p> <p>Veien kan kjøres med privat bil mot avgift, men veitraséen er like mye brukt av gående og syklende. Bruken er omfattende, og trekker også utenbygds brukere. (Jon Olav Velde, pers. medd.). Traséen er en av turtraséene som er lagt ut på Vindafjord kommunes hjemmeside.</p>
7/UO	A	<p>Borgøy omfatter viktige natur- og kulturkvaliteter. Den kjente, norske kunstmaleren Lars Hertervig ble født på Borgøy i 1830, men flyttet til</p>

		<p>Stavanger som syvåring. Han tilbragte imidlertid mye tid på Borgøy også etter den tid, og man mener at denne "lysets maler" er særlig inspirert av utsynet sørover fra Østabøvik på Borgøy, hvor han bodde en periode hos sin onkel.</p> <p>Borgøy er en relativt stor øy, reiser seg i inngangen av Skjoldafjorden og nærmest tetter denne som en flaskekork. Øya er ikke landfast, og det går ingen fast båtforbindelse til øya utenom skoleskys. Det er imidlertid mulig å bestille skyssbåt med inntil en times responstid. Mest vanlig er imidlertid å benytte egen båt, og det er tilrettelagt med landfester flere steder på øya og dessuten flere gjesteplasser i havna i Hattarvågen.</p> <p>Borgøy utgjør særlig del av et prioritert område, blant "Vakre landskap i Rogaland" (Rogaland fylkeskommune 2007) som også omfatter fjordområdet lengre nord, inkludert Romsalandsvågen.</p> <p>Tysvær kommune planlegger et "opplevessenter" på Borgøy som tematisk skal dreie seg om Lars Hertervig som "lysets maler". Prosjektet er ambisiøst og ennå ikke fullfinansiert, men vil gjøre Borgøy til et enda mer spennende turmål (Ingvar Frøyland, pers. medd., Geir Stakkestad, pers. medd.). I dag er allerede Borgøy et mye benyttet arrangementssted hvor blant annet Borgøy Sjøhusferie står for bevertning under organiserte turer.</p> <p>Borgøynuten (292 m oh.) er blant turforslagene til turistforeningen (Haugesund Turistforening 2007, Haugesund Turistforening 2010) og inngår i programmet deres for 2012 (Haugesund Turistforening 2011). Foruten kulturmiljøet i Hattarvågen, er også svabergene i sør mye besøkt av båtfolket (Geir Stakkestad, pers. medd.).</p>
8/UO	A	<p>Skjoldafjorden mellom Borgøy og Skjoldastraumen ligger lunt til, med en variert strandlinje, holmer, nes og lune vikene. På begge sider, men særlig vestsida av fjorden, er det bygd et stort antall hytter. Disse er bygd over en relativt lang periode, og i dag praktiserer kommunen en relativt streng håndtering av arealbruken. Det bygges derfor ikke mange hytter i dag, men den store tettheten har allerede, i noen grad, medført en form for "privatisering" av deler av strandsonen.</p> <p>Helt i nord har grendelaget i Skjoldastraumen i samarbeid med Friluftsrådet Vest utviklet et nærfriluftsområde, Notaflo. Her er det anlagt brygge, sandstrand, volleyballbane, toalett og et grasdekt bakland med grillplass, bord og benker. Friområdet er mye brukt som arrangement-sted for beboerne i Skjoldastraumen, blant annet til St Hans, Slusedagene med Sluseløpet og 17. mai.</p> <p>Hyttene langs fjorden har mange utenbygds eiere fra Haugesund- og Stavangerområdet, og tilrettelegger for en omfattende friluftslivsbruk av området, som også utgjør nordlig del av en prioritert lokalitet blant "Vakre landskap i Rogaland" (Rogaland fylkeskommune 2007). Romsalandsvågen er omtalt som særlig attraktiv, og svært mye brukt både av hyttefolket, lokalbefolkningen i Skjoldastraumen og andre tilreisende med båt fra regionen for øvrig.</p> <p>I motsetning til indre deler av Skjoldafjorden, innenfor Skjoldastraumen, så er sjøen i området regnet som fiskerik og attraktiv for sjøfiske (Eivind Tore Langelandsvik, pers. medd.).</p>
9/UO	B	<p>Øst for Vatsfjorden ligger et relativt lite og tydelig avgrenset område som gjennomskjæres av Stokkadalen. Dalen er utgangspunkt for topturer mot</p>

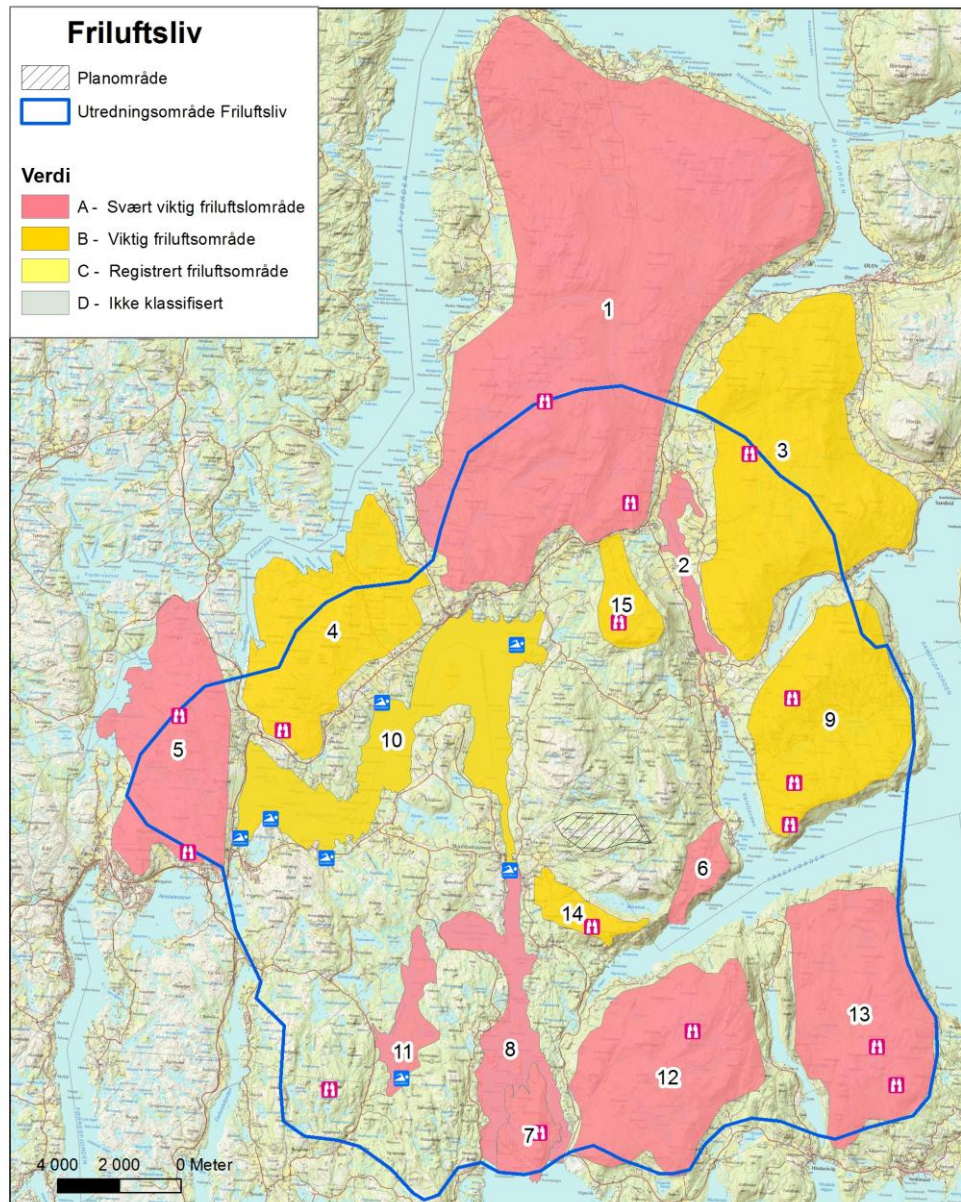
		<p>nord og Kjort (606 m oh.) og mot sør og Tordisnuten (444 m oh.). Begge er blant turtraséene som er lagt ut på Vindafjord kommunes hjemmeside. De er ryddet, tydelig skiltet og merket. Parkering ved utgangspunktene er sikret gjennom avtale med grunneierne (Jon Olav Velde, pers. medd.).</p> <p>Området sør for Stokkadalen har O-kart dekning i form av 2 kart (www.Temakart-Rogaland). Turen til Tordisnuten er blant turforslagene til Haugesund Turistforening (Haugesund Turistforening 2007, Haugesund Turistforening 2010).</p> <p>Det er stort sett lokalt bosatte som tar disse turene. I 2011 var det ca 400 registrerte besøkende på Tordisnuten, men tallet sank en del i 2012 fordi toppen ikke var del av kommunens turmål dette året. Utover fotturene i de ryddete traséene er det jakt og fiske som er de vanligste aktivitetene.</p>
<b>10/UO</b>	<b>B</b>	<p>Skjoldafjorden innenfor Skjoldastraumen og de historiske saltvannslusene, er nærområde til bygdene Skjold, Skjoldastraumen og Grinde. Den trange Skjoldastraumen er et hinder for større båter, og begrenser derfor bruken noe. Lav seilingshøyde under broene sammen med det grunne partiet, er årsaken. For mindre båter er det bare den sterke strømmen som periodevis gjør det vanskelig å passere.</p> <p>Innenfor området finnes spesielt attraktive og tilrettelagte partier. Friluftsområdet Otertong er offentlig eid og den praktiske forvaltningen tilligger Friluftsrådet Vest. Området er relativt stort og omfatter egnede badeplasser, båtfester, toalett, bord og benker. I Grinde, ned til sjøen, finnes et tilsvarende område som dessuten ligger i tilknytning til Stemnestaden og Grindafjord Feriesenter og kulturmiljøet her. Hele Grindeneset er tilrettelagt med merkede turstier for allmennheten, og inngikk i turistforeningens program for turer i 2012 (Haugesund Turistforening 2011).</p> <p>Mindre konsentrasjoner av hytter finnes omkring friområdet Otertong, på Nes og ved Brattestø. I tillegg til badeplassene på Otertong og Grinde, er det kommunal badeplass vest for Brattestø (Tysvær) og på Lie (Vindafjord).</p> <p>Indre deler av Skjoldafjorden har liten vannutskiftning, og fisket er regnet som dårlig (Eivind Tore Langelandsvik, pers. medd.).</p>
<b>11/SK</b>	<b>A</b>	<p>I tilknytning til Cleng Peerson huset, som ble flyttet fra Hesthammer til Sandbekken i 1983, har Tysvær kommune etablert et leirsted på dette stedet med plass til skoleklasser under flerdags opphold og opplæring. Mange aktiviteter er knyttet opp mot bading, fiske, turer, lek og ballspill nær leirstedet foruten kanoturer på Storvatnet/Gåsavatnet. En turtrasé over mot Kaldakot og Skjoldafjorden i øst, åpner også for en mulig kobling mot Skrabbavikja Opplevelsessenter som ligger i dette området og som tilbyr spennende aktiviteter for både barn og voksne.</p> <p>Tysvær O-lag har utarbeidet et orienteringskart for nærområdet til Sandbekken leirsted. Det er jakt og fiske som er de vanligste aktivitetsformene i tillegg til den aktiviteten som har utgangspunkt i leirstedet og stinettet mot Skjoldafjorden.</p> <p>Cleng Peerson huset er også en kulturhistorisk attraksjon som i seg selv trekker besøkende til området. Cleng Peerson ledet den første norske utvandringen i 1825. Nylig var dette kulturmiljøet også benyttet som audition og historisk ramme for en filminnspilling.</p>

		<p>Leirstedet kan lånes kostnadsfritt av ideelle organisasjoner i Tysvær kommune. Den lokale bruken er omfattende. Leirstedet er også et tilbud for andre. (Geir Stakkestad, pers. medd.)</p> <p>Turen mellom Sandbekken og Kaldakot er blant turforslagene til Haugesund Turistforening (Haugesund Turistforening 2007, Haugesund Turistforening 2010) og inngår i programmet deres for 2012 (Haugesund Turistforening 2011).</p>
12/UO	A	<p>Fjellområdet øst for Skjoldafjorden og Borgøy omfatter Lammanuten (630 m oh.), som er den høyeste toppen i Tysvær kommune og som gir en storslått utsikt over Haugalandet. Turen opp tar om lag 5 timer og er regnet som forholdsvis tung (Eivind Tore Langelandsvik, pers. medd.).</p> <p>Traséen opp Bordalen, langs Bordalsbekken og opp på Lammanuten, er merket og skiltet av Haugesund Turistforening. Dette er også en av deres anbefalte turer (Haugesund Turistforening 2007, Haugesund Turistforening 2010) og inngår i programmet for 2012 (Haugesund Turistforening 2011).</p> <p>Turtraséen er mye brukt både av lokale og av tilreisende fra regionen. I nyere tid er Bordalsbekken utbygd for kraftproduksjon, og vannføringen vesentlig redusert. Dette påvirker landskapsopplevelsen. Området er for øvrig mye brukt i hjortejakta.</p>
13/MA	A	<p>Turområdet nord for Nedstrand inneholder et godt ryddet, merket og skiltet stinett. Også en del skogsveier strekker seg inn i området og tilrettelegger for andre brukergrupper. En aktiv lokal turgruppe/Nedstrand bygdeutviklingslag hadde i forbindelse med midtsommerfesten 2012 et stort kulturarrangement i Nedstrandsfjellene med korsang og dyrelukk på de høyeste toppene. Rossafjellet (574 m oh.) er blant Tysvær kommunes 10 prioriterte turer for 2012.</p> <p>Stinettet åpner for flere mulige traséer når du først har kommet deg opp over skogen. Flere topper over 500 meter gir utsikt sørover mot Nedstrandfjorden og øyene utenfor, Haugalandet i nord og Etnefjellene innenfor. Foruten bruken av stinettet, er hele området mye brukt under hjortejakta.</p>
14/UO	B	<p>Turtraséen opp mot Ørnå (454 m oh.) fra gårdsbruket Håland, øst for Skjoldastraumen, er forholdsvis bratt og luftig. Nesten hele traséen ligger i åpent, skogløst område som gir en storslått utsikt i mange retninger.</p> <p>Turen mellom Håland og Ørnå er blant turforslagene til Haugesund Turistforening (Haugesund Turistforening 2007, Haugesund Turistforening 2010) og inngår i programmet deres for 2012 (Haugesund Turistforening 2011). Turen er også blant Tysvær kommunes 10 prioriterte turer for 2012.</p> <p>Turen er i hovedsak brukt av lokalt bosatte, men har også noen brukere fra utenfor kommunen (Geir Stakkestad, pers. medd., Eivind Tore Langelandsvik, pers. medd.). Straumen skole har faste turer til Ørna (Jeanette Heiberg, pers. medd.)</p>
15/NT	B	<p>Turtraséen opp mot Fuglen (537 m oh.) fra parkeringsplass på Litlås. Skiltet tursti og infotavle. Traséen er forholdsvis bratt, men går på traktorvei et godt stykke oppover. Store deler går i skog, men den glisner ut i ca 350 meters høyde, og det er vid utsikt i alle retninger.</p> <p>Turen mellom Håland og Ørnå er blant turforslagene til Haugesund</p>



Turistforening (Haugesund Turistforening 2007, Haugesund Turistforening 2010). Turen er i hovedsak brukt av lokalt bosatte, men har også enkelte brukere fra utenfor kommunen (Ingrid Johannessen, pers. medd.).

## Dalbygda vindkraftverk



Figur 4.2. Illustrasjon av verdi for de avgrensede friluftslivsområdene som berører utredningsområdet i henhold til kriteriene fra DN-håndbok 25-2004 (Direktoratet for naturforvaltning 2004). Fargevalg i henhold til veileder. Også registrerte utsiktspunkt og badeplasser er illustrert i kartet.

**Kommentar: Fylkesdelplan for friluftsliv, idrett, naturvern og kulturvern**

Det er ikke samsvar mellom de registrerte friluftslivsområdene, presentert over, og friluftslivsregistreringene i Fylkesdelplan for friluftsliv, idrett, naturvern og kulturvern (FINK) (Rogaland fylkeskommune 2005). I følge fylkesdelplanen ligger planområdet til Dalbygda vindkraftverk innenfor et regionalt viktig friluftslivsområde. Denne registreringen er videreført og lagt til grunn for konfliktvurderingene i Fylkesdelplan for vindkraft i Rogaland (Rogaland fylkeskommune 2007).

Det har ikke vært mulig å få disse opplysningene bekreftet. Opplysningene har vært tatt opp med Haugesund Turistforening, Friluftsrådet Vest, representanter for Vindafjord og Tysvær kommuner og grendelagsrepresentanter lokalt, og ingen har bekreftet denne statusen. De har derimot hevdet at planområdet inngår i et lite benyttet og vanskelig farbart område som grenser mot andre og bedre alternative turområder. Det er på den annen side registrert at planområdet er lett synlig fra lokalt og dels også regionalt viktige utsiktspunkt, som ligger 3-10 km unna. Dette forholdet har fått betydning for konsekvensvurderingene og er også illustrert ved fotovisualiseringer.



Det er flere store campingplasser innenfor utredningsområdet. Disse er store og har en stor andel faste gjester. Foto: Morten W. Melby.



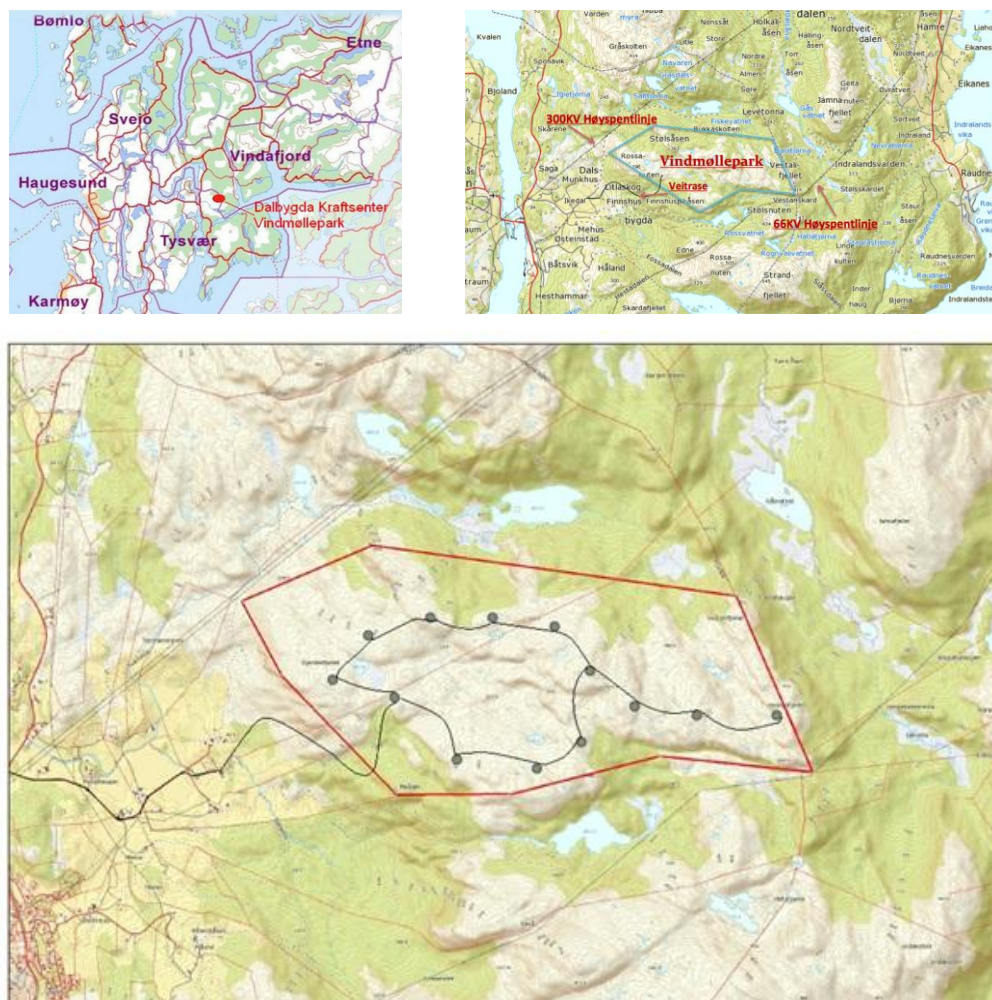


Grindeneset er et tilrettelagt nærfriluftslivsområde til Grinde/Aksdal. Foto: Morten W. Melby.



Kjøpesenteret i Aksdal med den godt besøkte Alvanuten i bakgrunnen. Foto: Morten W. Melby.

## 5 Utbyggingsplanene



Figur 5.1. Planillustrasjon Dalbygda vindkraftverk. Kilde: Dalbygda Kraftsenter 2012.

Dalbygda vindkraftverk omfatter til sammen 13 vindturbiner med installert effekt på 2,0-3,0 MW, navhøyde 60-80 m og rotordiameter inntil 45 m. Det planlegges bygd ny adkomstvei fra Dalbygda og internveinett som illustrert over. Sentralt i planområdet er det planlagt et oppholds- og servicebygg på ca. 100 m<sup>2</sup> som vil bli samlokalisert med transformatorstasjonen. Alle interne kabler vil bli utført som jordkabler.

Turbinmodulene fraktes fra kai i Espevik, om lag 15 km fra Dalbygda. En kort strekning fra fylkesvei til Dalbygda må utbedres. Anleggsperiodens varighet er stipulert til ca. 2 år.

Planene er beskrevet og illustrert i nærmere detalj i konsesjonssøknaden for tiltaket (Dalbygda Kraftsenter 2012).



## 6 Konsekvensenes omfang

Konsekvensenes omfang vurderes etter en beskrivelse av hvordan anlegget og anleggsarbeider berører utredningsområdet generelt og spesielt kvaliteter innenfor de avgrensede friluftslivsområdene fra forrige kapittel. Omfanget graderes etter en 5-delt skala fra stort negativt til stort positivt omfang (Statens vegvesen 2006).

### 6.1 0-alternativet

0-alternativet utgjør referansealternativet og representerer forventet utvikling innenfor utredningsområdet uten utbygging innenfor et 20 års perspektiv. Det foreligger flere planere om vindkraftverk innenfor en radius av 15 km fra planområdet til Dalbygda vindkraftverk. Det er også allerede gitt konsesjon til en av disse (Hervik). Slikt sett er det riktig å legge en situasjon med vindturbiner innenfor den nære regionen til grunn for 0-alternativet.

Konsekvensenes omfang settes lik 0.

### 6.2 Dalbygda vindkraftverk

Tiltaket er illustrert på kart i kap. 5 Utbyggingsplanene.

Konsekvensenes omfang er et ledd i konsekvensutredningen som har som hensikt å angi tiltakets omfang, med vekt på de forhold som berører friluftslivsinteressene. Tiltakets omfang er delt opp i mindre ledd som det henvises til i vurderingene nedenfor.

#### *Anleggsfasen*

1. Støy, anleggstrafikk og generell forstyrrelse i forbindelse med sprengning, veibygging, transport av masser, armering, betong og turbinmoduler inn i planområdet, vil prege anlegget og utredningsområdet i byggeperioden.
2. I byggeperioden vil det forekomme behov for midlertidige massedeponi i planområdet.

Anleggsperioden er stipulert til ca. 2 år.

#### *Driftsfasen*

3. 13 vindturbiner (2,0-3,0 MW) med navhøyde 60-80 m, rotordiameter 90 m og med en innbyrdes avstand på 5-600 m, plasseres på et sammenhengende høydedrag øst for Dalbygda i høydelaget 300-420 m oh. Et stort antall av vindturbinene vil være særlig godt synlige fra vest, men også fra enkelte høyereliggende partier i nord, øst og sør.

- Støy fra vindturbinene vil overskride anbefalte grenseverdier for friluftslivsområder (35-40 dBA) i en radius på omkring 2,5 km fra planområdet. Dette inkluderer Dalbygda og deler av Skjoldastraumen.
- Det bygges adkomstvei og et internveinett mellom vindturbinene for framføring av anleggsmaskiner, kran og turbinmodulene samt seinere inspeksjon i driftsfasen. Internveinettet har en samlet lengde på ca. 4,5 km. Intern kabling legges i veigrøft. Adkomstveien til vindkraftverket grener av fra fv. 513 i vest. De første 2,0 km av strekningen følger eksisterende vei inn til og dels gjennom Dalbygda, som må opprustes. Fra Dalbygda og opp til planområdet bygges ca. 1,5 km ny vei. Både adkomstveien og internveinettet vil måtte bygges i en høy standard med strenge krav til kurvatur, fundamentering og bredde for å kunne transportere de store turbinmodulene, og eksisterende vei vil trolig måtte opprustes vesentlig.
- Nettilknytning skjer ved kabling i bakken fra transformatorstasjonen innenfor planområdet og fram til eksisterende 66 kV ledning som passerer nært inn til planområdet i sørøst.

Vurderingen av samlet omfang støtter seg til følgende utvalg av kriterier fra oversikten gjengitt i metodekapitlet (Tabell 2.2):

- ✓ Tiltaket vil redusere bruksmulighetene for området. (Middels negativt)
- ✓ Tiltaket vil i liten grad endre barrierer. (Intet/lite negativt)
- ✓ Tiltaket vil gjøre området mindre attraktivt. (Middels negativt)
- ✓ Tiltaket vil forringe områdets identitetsskapende betydning (Middels negativt)

Fase	Konsekvensenes omfang				
	Stort neg.	Middels neg.	Lite / intet	Middels pos.	Stort pos.
Anleggsfasen			▲		
Driftsfasen		▲			

# 7 Konsekvensenes betydning

## 7.1 0-alternativet

Konsekvensenes betydning for 0-alternativet settes lik 0. Det er likevel viktig å være klar over at det foreligger flere andre planer om vindkraftverk i regionen og at det også er gitt konsesjoner for vindkraftverk. Slikt sett er det referansealternativet som Dalbygda vindkraftverk skal vurderes mot, et landskap som allerede har vindturbiner.

KONSEKVENSGRAD: **Ingen konsekvens**

## 7.2 Dalbygda vindkraftverk

Tabell 7.1 gir en samlet presentasjon av konsekvensvurderinger for ulike ledd av utbyggingsalternativet. Konsekvensen er framkommet ved å sammenholde områdets verdi og det gjeldende ledd av tiltaket sitt omfang (påvirkning). Konsekvensvifta, jf. Figur 2.1 er brukt som støtte for vurderingene.

Tabell 7.1 Samlet konsekvensvurdering av alternativene for Dalbygda vindkraftverk

	0-alternativet	Dalbygda vindkraftverk
<b>ANLEGGSPHASEN</b>		
1 – Støy, trafikk, generell forstyrrelse	0 (Ingen)	Liten negativ
<b>DRIFTSFASEN</b>		
2 – Vindturbinene	0 (Ingen)	Middels negativ
3 – Adkomst- og internveinettet	0 (Ingen)	Ubetydelig/liten positiv
4 – Høyspentledning	0 (ingen)	Ubetydelig
Samlet konsekvens	<b>0 (Ingen)</b>	<b>Middels negativ</b>
Rangering	1	2
Beslutningsrelevant usikkerhet	Nei	Nei

### 1 - Støy, trafikk, generell forstyrrelse

Anleggsperioden er kortvarig, og byggeaktiviteten vil foregå i et område som er lite benyttet til friluftsliv i dag. Det er særlig støy og støv fra anleggsaktivitet, anleggstrafikk og risiko knyttet til sprengning og tungtransport, som gjør seg gjeldende innenfor influensområdet.

Utredningsområdets status i forhold til tekniske inngrep (INON) endres ikke som følge av inngrepene. Hele planområdet ligger i dag inngrepsnært, under 1 km fra tyngre, tekniske inngrep (Figur 3.6).

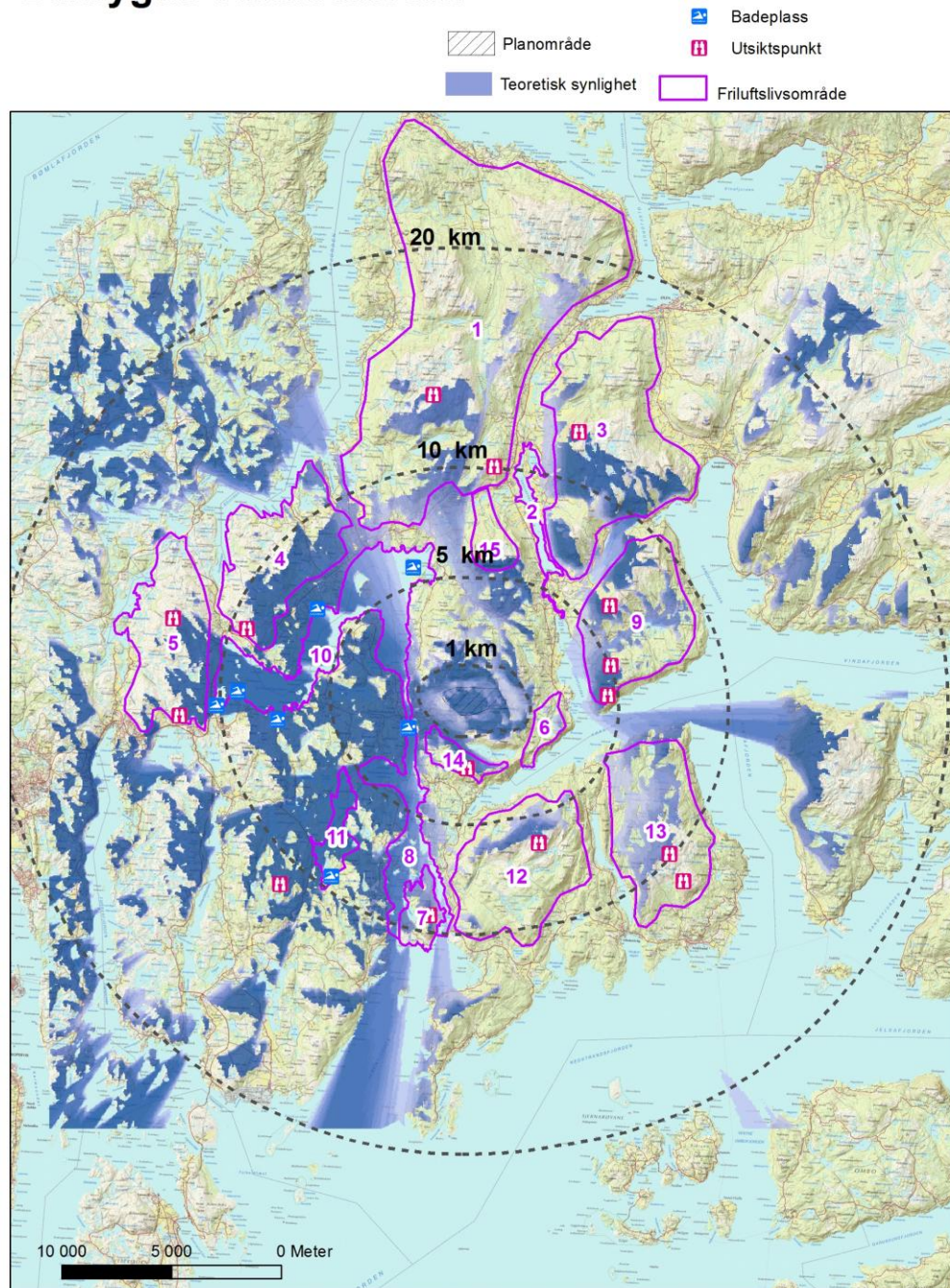
**Konsekvensgrad: Liten negativ**

## 2 – Vindturbinene

### Visuell virkning

# Dalbygda vindkraftverk

## Friluftsliv



Figur 7.1 Teoretisk synlighetskart for Dalbygda vindkraftverk innenfor 20 km radius kombinert med registrerte friluftslivsområder og enkeltlokaliteter (utsiktspunkt og badeplasser). Tegnforklaringen viser til fargevalør avhengig av antall synlige vindturbiner. Kilde: Motta 2012.



Vindturbinenes nærsone defineres som området hvor disse dominerer synsinntrykket totalt, og man må løfte blikket for å fange inn hele synet av en vindturbin. For Dalbygda vindkraftverk vil dette tilsvare en avstand på ca. 500 m. Vindturbinenes samlede nærsone omfatter ikke registrerte friluftslivsområder (Figur 7.1).

#### *Registrerte friluftslivsområder etter DN-Håndbok 25-2004*

En eller flere vindturbiner vil være synlige fra flere registrerte friluftslivsområder, særlig i de friluftslivsområdene som ligger vest for planområdet. Det teoretiske synlighetskartet (Figur 7.1) korrigerer ikke for vegetasjon og bebyggelse som stenger for utsynet, og kartet er derfor vanskelig å bruke, særlig i skogdekte områder når avstanden til vindturbinene er mer enn 3 km. Her er det ofte svært avgjørende hvilke lokale forhold som gjelder. Mange turmål i utredningsområdet er imidlertid utsiktspunkter over skogsterrenget med godt utsyn i flere retninger.

Av de registrerte friluftslivsområdene er det særlig Skjoldafjorden mellom Borgøy og Nes som berøres visuelt av Dalbygda vindkraftverk. Her inngår dessuten friområdet Notaflo. Både fastboende og hytteeierne båt- og sjøliv berøres klart negativt av vindkraftverket. Vindkraftverket vil samtidig være godt synlig fra et stort antall hytter langs Skjoldafjorden, flere av disse innenfor en avstand under 5 km fra planområdet.

I Grindafjorden, lengre vest, er det større avstand til vindturbinene, men vannflaten gir ingen begrensninger på innsynet til turbinene. Annerledes er det i det registrerte friluftslivsområdet omkring leirstedet Sandbekken. Her er kombinasjonen av avstand til vindturbinene og det relativt tette skogdekket i høy grad med på å dempe den visuelle påvirkningen.

Høyereliggende, og stort sett trebare arealer innenfor en radius på 10 km fra planområdet, berøres særlig visuelt negativt av det planlagte vindkraftverket. En del av dette arealet inngår også i registrerte friluftslivsområder. Dette er i hovedsak lokalt viktige områder, men samtidig mye brukte områder, hvor mye av ferdselen er kanalisert av et ryddet og merket stinett. Longåsdalshytta, som drives av Skjold Turlag, ligger i terrengskyggen av vindkraftverket, men flere vindturbiner vil være godt synlig fra de nærliggende fjellområdene omkring hytta.

Det regionalt viktige turnettet i Etne-/Saudafjellet, som innledes med traséen fra Oppheim til Olalihytta, ligger mer enn 20 km fra planområdet. Det vil være mulig å se vindkraftverket under gode siktforhold fra deler av denne traséen, men ikke fra hytta.

#### *Utsiktspunkter/turmål*

Av viktige utsiktspunkter og turmål, som ligger nærmere enn 5 km fra planområdet, er Ørna, Tordisnuten og Gaupefjellet særlig lokalt viktige. Ørna har også noe besøk av tilreisende fra regionen for øvrig. Et viktig samlingspunkt i friluftslivssammenheng, som ligger nær planområdet, er friområdet Notaflo. Bruken her er i første rekke lokal, men årlige arrangement samler til tider et stort antall besøkende fra hele regionen.

Hvis vi utvider avstanden til 10 km fra planområdet, er det flere utsiktspunkter og turmål som berøres visuelt. Viktigste er Lammanuten i sør, som er svært mye besøkt av både fastboende og tilreisende fra regionen.

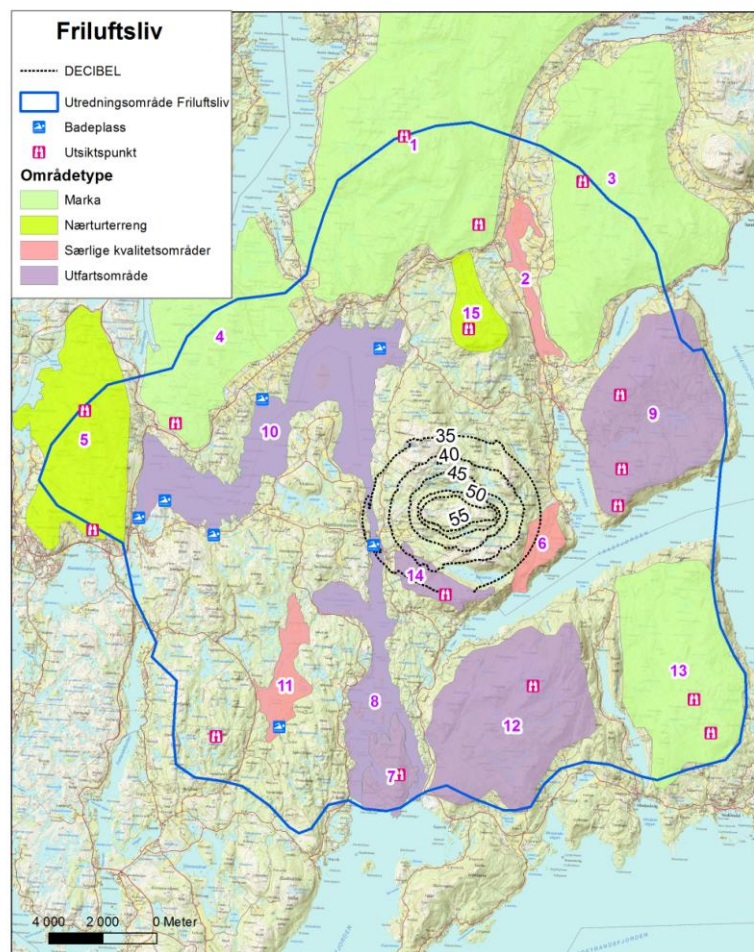
For å illustrere den visuelle effekten av Dalbygda vindkraftverk på viktige, registrerte friluftslivsområder, er det utarbeidet fotorealistiske visualiseringer av tiltaket, sett fra henholdsvis Dalbygda, Ørna, Alvanuten og Skjoldastraumen. Disse finnes i vedlegg bak i rapporten.

Det er også utarbeidet visualiseringer fra andre standpunkt som særlig har betydning for konfliktvurderingene under tema Landskap. Disse illustrasjonene finnes i vedlegget til denne temarapporten (Melby 2012).

### Støy

I kartillustrasjonen under (Figur 7.2) er resultatene fra støyberegningene sammenstilt med registrerte friluftslivsområder og enkeltlokaliteter.

## Dalbygda vindkraftverk



Figur 7.2 Beregnet støy fra vindturbinene fra Dalbygda Vindkraftverk. Kilde: Motta 2011.

Ingen registrerte friluftslivsområder, stinett eller hytter vil bli eksponert for støy fra vindturbiner >45 dBA (Figur 7.2). Friluftslivsområde 14 er det som blir liggende nærmest vindturbinene, men selve turtraséen opp til Ørna ligger i terrengskygge, og brukerne vil ikke berøres negativt av støy før selve toppen. Her vil en, særlig med vind fra nord, kunne oppleve støy (40-45 dBA) fra vindturbinene.

Friluftslivsbruken av planområdet vil selvsagt bli sterkt negativt berørt av støy fra vindturbinene. Friluftslivsbruken av planområdet er imidlertid liten i dag, og stort sett konsentrert til storviltjakta på høsten.

Dalbygda er ikke et registrert friluftslivsområde, men som nærmiljø vil bygda bli eksponert for støy >40 dBA, som er over miljøverndepartementets anbefalte støygrense for ”stille områder, nærfriluftsområder og bymark utenfor by/tettsted” (T-1442/2012). Sentrale deler av Skjoldastraumen, inkludert friområdet og badeplassen Notaflo, vil også bli negativt berørt av støy fra vindturbinene som ligger i intervallet 35-40 dBA. I Skjoldastraumen vil imidlertid terrengskygge og annen støy generert av bil- og båttrafikken i vesentlig grad dempe støyvirkningen fra vindturbinene.

Skyggekast og refleksblink fremhever inngrepet og virker som visuell forstyrrelse i enkelte områder under spesifikke værforhold. Virkningen har en svært begrenset utstrekning og vil i liten grad berøre arealer utenfor selve vindkraftverket (planområdet). For den begrensede friluftslivsbruken som skjer innenfor planområdet, representerer skyggekast og refleksblink en lite vesentlig tilleggsbelastning.

Iskast fra turbinene er vurdert til å være et svært begrenset problem innenfor vindkraftverket. Det er heller ikke antydning av behov for spesielle restriksjoner på ferdsel og friluftslivsaktivitet i dette området. Bruk av kulevåpen vil kunne videreføres.

### **Konsekvensgrad: Middels negativ**

#### 3 - Adkomst- og internveinettet

Internveinettet som fysisk del av vindkraftverket, vil være et lite dominerende aspekt ved tiltaket sammenliknet med vindturbinene. Adkomstvei inn til og internveinettet mellom vindturbinene vil imidlertid kunne endre bruken ved å gjøre området lettere tilgjengelig. Området er i dag tungt tilgjengelig fordi det ikke leder tydelige stier inn i området og fordi store deler av planområdet er gjengrodd av einer og lauvskog etter at husdyrbeitinga har opphørt eller har blitt redusert til for lavt nivå.

Adkomst- og internveinettet berører ingen registrerte friluftslivslokaliteter, og det er bare et begrenset antall lokale brukere, i hovedsak storviltjegere, som bruker området i dag. Denne jaktutøvelsen kan bli forenklet, rent praktisk, som følge av veien. Den planlagte veien vil i tillegg åpne for nye bruksformer og tilrettelegge blant annet for sykling, jogging samt enkle turer for barnefamilier, eldre og interesserte med nedsatt bevegelighet. Vindturbinene vil imidlertid ruve i landskapet og påvirke turopplevelsen negativt på dette veinettet.

### **Konsekvensgrad: Ubetydelig/liten positiv**

#### 4 - Høyspentledning

Tiltaket medfører kun jordkabling internt mellom vindturbinene. På den svært korte strekningen fra transformatorstasjonen sentralt i planområdet og ut til den eksisterende 66 kV-ledningen, vil det også bli benyttet jordkabling.

**Konsekvensgrad: Ubetydelig**

#### Konklusjon

Flere av de registrerte friluftslivslokalitetene innenfor utredningsområdet blir negativt berørt fordi det planlagte vindkraftverket påvirker landskapets karakter visuelt og derigjennom svekker friluftslivsopplevelsen.

Det er et kjennetegn ved friluftslivsbruken på land at ferdselen følger merkede og ryddete stier opp mot attraktive utsiktspunkt. I tillegg er det stor aktivitet på Skjoldafjorden og i tiliggende badeplasser.

Enkelte lokalt viktige turmål og bruksområder vil bli eksponert for vindkraftverket, også innenfor 5 km avstand fra planområdet. Bruken av Skjoldafjorden mellom Borgøy og Nes, inkludert Notaflot, har stor regional deltakelse og ligger delvis eksponert mot vindturbinene i en avstand på under 5 km.

I større avstand fra planområdet ligger flere registrerte friluftslivsområder som blir visuelt påvirket av det planlagte vindkraftverket. Særlig høyereliggende partier, men også store deler av Grindafjorden er utsatt. Når avstanden overstiger 10 km er imidlertid påvirkningen svakere og avhengig av sikt- og lysforhold. Det regionalt viktige turmålet Lammanuten er likevel klart negativt berørt av tiltaket i form av en vesentlig svekkelse av friluftslivsopplevelsen til brukerne.

Det er i liten grad støy som berører friluftslivsinteressene negativt, og ingen registrerte friluftslivsområder eksponeres for støy >40 dBA, dvs. over miljøverndepartementets anbefalte støygrense for ”stille områder, nærfriluftsområder og bymark utenfor by/tettsted”. Brukere av Skjoldastraumen, inkludert friområdet Notaflot, vil imidlertid kunne oppleve støy fra vindturbinene under spesielle vindforhold. Vei- og båttrafikk vil likevel begrense effekten noe.

Selve det fysiske inngrepet berører ikke registrerte friluftslivsinteresser direkte, men kan i noen utstrekning åpne for en ny friluftslivsbruk av planområdet gjennom den tilretteleggingen som følger av anleggsveien opp til planområdet og (i noe mindre utstrekning) internveinettet i planområdet. Denne bruken vil imidlertid bli støyutsatt og sterkt visuelt berørt av vindkraftverket.

At referansealternativet omfatter vindkraftverk i den nære regionen, er med på å svekke den samlede effekten av tiltaket. Dalbygda vindkraftverk representerer derfor ikke en ny inngrepskategori i dette området.

**KONSEKVENSGRAD: Middels negativ konsekvens**





## 8 Avbøtende tiltak

I det følgende beskrives mulige tiltak som har som formål å minimere prosjektets negative, eller fremme de positive konsekvensene for landskapet.

- Inngrepene bør generelt arronderes og sårskadene repareres. Dette gjelder særlig i forbindelse med ny veibyging og eventuell veiutbedring.
- For å unngå synlige sår i landskapet bør det vurderes å plassere mastefundamentene nedenfor de høyeste punktene i landskapet.
- Det ville vært ønskelig å tilbakeføre adkomstveien til en lavere standard egnet for vedlikehold/inspeksjon etter anleggsperioden.
- Veien opp til vindkraftverket bør utvikles som turtrasé. Det medfører at veien prioriteres for gående og syklende og at motorferdselen begrenses til nødvendig kjøring for inspeksjon/vedlikehold. Det bør vurderes å åpne veien for bilbruk i storviltjakta.
- Vindturbinene vil markeres med lys av hensyn til luftfarten. Om natten og ellers utenfor dagslysperioden, vil signallys være skjemmende. Derfor anbefales radarstyrt lyssetting, helst begrenset til turbiner i ytterkant. Eventuelle lys bør dessuten vendes oppover.
- Det bør tas hensyn til anbefalinger fra de andre fagutredningene. Kulturlandskapet inkludert kulturminner/kulturmiljø og det biologiske mangfoldet, enten det er kulturbetinget eller ikke, er vesentlige innslag i landskapets opplevelsespotensiale.

# 9 Referanser

## 9.1 Litteratur

Direktoratet for naturforvaltning 2004. Kartlegging og verdsetting av friluftslivsområder. Håndbok 25-2004. Direktoratet for naturforvaltning (DN), Trondheim.

Direktoratet for naturforvaltning 1995. Inngrepsfrie naturområder i Norge. Registrert med bakgrunn i avstand fra tyngre tekniske inngrep. DN-rapport 1995-6. Direktoratet for naturforvaltning (DN), Trondheim.

Fylkesmannen i Hordaland m.fl. 2011. Vestkystparken. Vestlandets skjærgårdspark med mer enn 300 friluftspærlar.

Haugesund Turistforening 2011. Turprogram 2012.

Haugesund Turistforening 2010. UT. Turtips II. 100 nye turforslag.

Haugesund Turistforening 2007. Turtips. 100 turforslag på Haugalandet og i Etne-/Saudafjellene.

Miljøverndepartementet 2012. Retningslinje for behandling av støy i arealplanlegging. T-1442/2012.

Miljøverndepartementet 2001. St. meld. nr 39 (2000-2001). Friluftsliv – Ein veg til høgare livskvalitet. Miljøverndepartementet (MD), Oslo.

Miljøverndepartementet 1987. St. meld. nr 40 (1986-87). Om friluftsliv. Miljøverndepartementet (MD), Oslo.

Motta, Maurizio 2012. ZVI-Map. Calculation: 20 km radius. EMD International AS, juni 2012.

Motta, Maurizio 2011. Preliminary wind resource mapping, mast positioning and environmental impact assessment for the Dalbygda wind farm, Norway. EMD International AS.

NVE 2012. Dalbygda Kraftsenter AS – Dalbygda vindkraftverk i Tysvær kommune – Fastsetting av konsekvensutredningsprogram. Utsendt 14.06.2012.

Rogaland fylkeskommune 2007. Fylkesdelplan for vindkraft i Rogaland.

Rogaland fylkeskommune 2006. Friluftslivsinteresser i Rogalands potensielle vindkraftområder. Fagrapport.

Rogaland fylkeskommune 2005. Fylkesdelplan for friluftsliv, idrett, naturvern og kulturvern.

Statens vegvesen 2006. Konsekvensanalyser. Veiledning. Håndbok 140.

Tysvær kommune 2012a. Gå tur i Tysvær kommune. Turmål 2012.

Tysvær kommune 2012b. Kommuneplanens arealdel.

Tysvær kommune 2012c. Handlingsprogram for idrett og friluftsliv.

Tysvær kommune 2011. Turkart Tysvær. Målestokk 1:40 000.

Vindafjord kommune 2011. Kommunedelplan for idrett, friluftsliv og kulturbygg 2008-2011. Årlig rullering av handlingsdel 4 år 2012-2015.

### **Internett**

<http://dnweb12.dirnat.no/inon/>

Kartoversikt over INON-status fra Direktoratet for naturforvaltning

<http://ut.no/kart>

Kartbasert turplanlegger fra Den norske turistforening

[http://dnweb12.dirnat.no/nbinnsyn/NB3\\_viewer.asp](http://dnweb12.dirnat.no/nbinnsyn/NB3_viewer.asp).

Kartoversikt over natur- og friluftslivsområder fra Direktoratet for naturforvaltning

[www.inatur.no](http://www.inatur.no).

Kartbasert markedsføring av friluftslivsrelaterte tilbud

<http://www.turistforeningen.no/>

Hjemmeside for Den norske turistforening

<http://www.lovdata.no/for/sf/sd/td-20021203-1384-0.html>

Forskrift om merking av luftfartshinder

<http://ocas-as.no/>

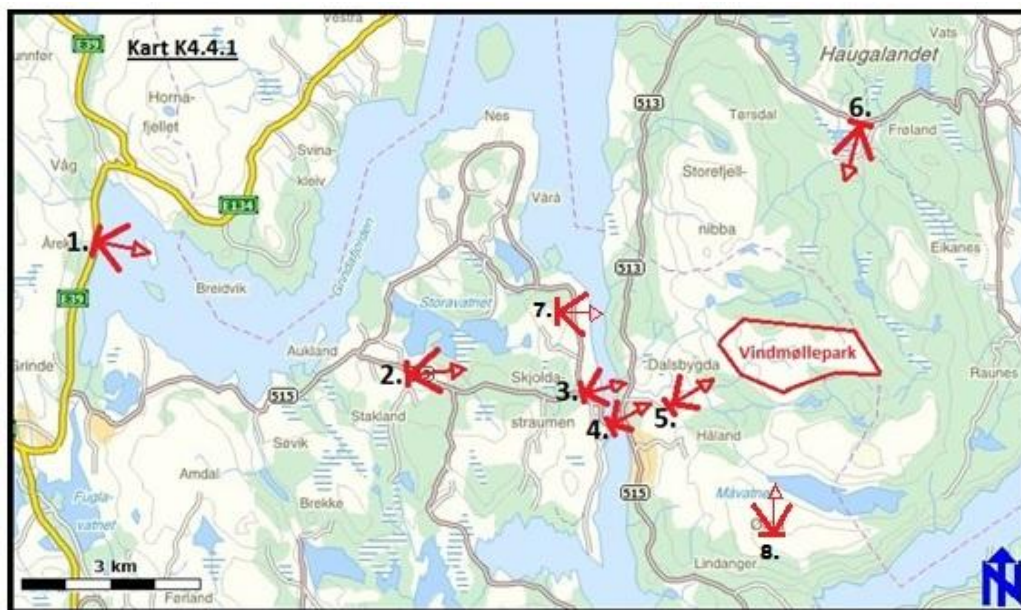
OCAS – The Obstacle Collision Avoidance System

## **9.2 Muntlige kilder**

Jeanette Heiberg	Rektor	Straumen skole 52758360
Berge, Geir	Leder	Vindafjord JFF
Frøyland, Ingvar	Kultursjef	Tysvær kommune
Johannessen, Ingrid	Plankonsulent	Vindafjord kommune
Knutsen, Kart Andreas	Fagsjef	Haugesund Turistforening
Langelandsvik, Eivind Tore	Grendeutvalg	Tysvær kommune
Larsen, Svein Oscar	Leder	Haugesund Turistforening
Nesheim, Asbjørn	Lokal bruker	Tysvær kommune
Pedersen, Reidar	Utbygger	Haugaland Kraft 52707156/91513212
Stakkestad, Geir	Idrettskonsulent	Tysvær kommune
Sørensen, Knut-Arild	Informasjon	Friluftsrådet Vest 52774836/95103738
Velde, Jon Olav	Grendeutvalg	Vindafjord kommune
Øvernes, Jan	Lærer	Straumen skole 93091006



## 10 Vedlegg – Visualiseringer



Kartillustrasjon. Fotostandpunkt og retning for bildene som er benyttet i visualiseringene. Bare noen av visualiseringene er presentert i denne friluftslivstematisk KU-rapporten. Samtlige er vedlagt den landskapstematisk KU-rapporten (Melby 2012).



Visualisering av vindkraftverket sett fra turmålet Ørna (8).



Visualisering av vindkraftverket sett fra Alvanuten



Visualisering av vindkraftverket sett fra Dalbygda (5).



Visualisering av vindkraftverket sett fra slusene i Skjoldastraumen (4).





Miljøfaglig Utredning AS ble etablert i 1988. Firmaets hovedformål er å tilby miljøfaglig rådgivning. Virksomhetsområdet omfatter blant annet:

- Kartlegging av biologisk mangfold
- Landskapsanalyse
- Konsekvensanalyser for ulike tema, blant annet: Naturmiljø, landskap, friluftsliv, reiseliv og landbruk
- Utarbeiding av forvaltningsplaner for verneområder
- Utarbeiding av kart (illustrasjonskart og GIS)
- FoU-virksomhet
- Foredragsvirksomhet

Hovedadresse:

Prestegardsvegen 27, 6630 Tingvoll

Telefon: 91 83 04 64

Org.nr.:

984 494 068 MVA

Hjemmeside:

[www.mfu.no](http://www.mfu.no)