

Oppdragsgiver:
Nærøy kommune



Konsekvensutredning

Grytbogen kraftverk
Nærøy kommune – Nord-Trøndelag

Fagrapport
Landskap
Kulturminner og kulturmiljø
Friluftsliv og reiseliv

RAPPORT

Konsekvensutredning for Grytbogen kraftverk i Nærøy kommune, Nord-Trøndelag Fagrapport – landskap, kulturminner og kulturmiljø, friluftsliv og reiseliv

Rapport nr.: 584571-3	Oppdrag nr.: 584571	Dato: 13.03.2014	
Kunde: Nærøy kommune			
Rev.	Dato	Revisjonen gjelder	Sign.
Utarbeidet av: Mona Mortensen og Aslaug Nastad		Sign.:  	
Kontrollert av: Aslaug T. Nastad og Mona Mortensen		Sign.:  	
Oppdragsansvarlig / avd.: Per Ivar Bergan/ Gruppeleder, Miljø- Trondheim		Oppdragsleder / avd.: Aslaug T. Nastad / Miljø-Trondheim	

Sammendrag

Landskap

Overordna landskapstrekk

Grytbogelva ligger i Nærøy kommune i Nord-Trøndelag. Elva renner mot sør/sørvest og ut fjorden, på den nordøstre siden av Innerfolda en grein av fjordsystemet Folda. Undersøkellesområdet ligger hovedsakelig i landskapsregion 25 «Fjordbygdene i Møre og Trøndelag». Øvre del av nedslagsfeltet ligger i 35 «Lågfjellet i Nordland og Troms» (Puschmann 2005).

Hoveddraget i landskapet er en dal som åpner landskapet fra fjorden og inn i låg-fjella. Dalsidene består av grovkuperte ås- og hei-former som stort sett er skogkledd. Fra fjorden ser en inn mot barfjell. Øverste del av planområdet ligger i et fjellområde med glissen fjellskog og mye bart berg.

Verdivurdering av landskapsområdene

Influensområde til Grytbogen kraftverk med nettilknytning kan deles inn i syv delområder. Disse er:

- 1) Erikfjellvatnet, 2) Grytbogdalen, 3) Grytbogen, 4) Grytbogen-Rindan, 5) Heimsnes, 6) Holandsfjellet og 7) Foldereid.

Delområde 1 Erikfjellvatnet

Området består av et avlangt fjellvann i retning nordøst-sørvest omkranset av fjell. Erikfjellet i øst og Heimsnesfjellet i vest danner vegger rundt vannet. Landskapsområdets avlange form understrekes av at dalen fortsetter gradvis stigende nordøstover og avsluttes ved Småheian ca. en kilometer nord for vatnet i dalen.

Området karakteriseres av mye bart fjell og stedvis tynne dekker med løs-masser. I nordenden er det en elveavsetning og partier med torv og myr. I sørenden, ved utløpet, er det en tykk morene. Partiene med løs-masser framstår som frodige.

Erikfjellvatnet får sin vanntilførsel fra vassdraget oppstrøms vannets nordende og har utløp videre nedstrøms fra sørenden av vannet. Det er i tillegg tilførsel fra en bekk i som renner ned fra Heimsnesfjellet.

Området har for det meste lavt vegetasjonsdekke som hovedsakelig består av myr. Det er spredte bartrær og lauvtrær i området.

Det går et reintrekk gjennom området.

Det ligger en hytte som benyttes til fritidsbruk i nordvestenden av vannet. Det er rester etter damanlegg benyttet til fløting ved utløpet av vatnet.

Området oppleves som et helhetlig område med fjellene som avgrenser landskapsrommet. Fjellene lengre nord danner en bakvegg i det visuelle landskapsrommet. Området er preget av uberørthet med få tekniske inngrep. Landskapet har middels visuelle kvaliteter og er representativt for regionen.

*Delområde 1 har **middels verdi** for landskap.*

Delområde 2 Grytbogdalen

Området er en V-dal der elva har dannet en elvekløft. På østsiden av dalen er fjellformene mer markante enn på vestsiden. Øverst er området preget av tykk morene, videre nedover er det vekslende breelv/elv og hav-/strandavsetninger nærmest elva og tynt humus-/torvdekke opp langs fjellsidene. Kalkholdig berggrunn i den nederste delen gir et svært næringsrikt løsmassedekke og dertil hørende frodig vegetasjon, blant annet edellauvskog. Hele dalen framstår som «grønn», med myrpartier, bar- og lauvskogfelt.

Grytbogelva renner gjennom området. Tverrelva løper sammen med Grytbogelva omtrent midt i dalen. I tillegg er det andre mindre elver og bekker som renner ned i Grytbogelva.

Den nederste delen av området er, pga. av kalkgrunn, svært frodig med høystaudelier med alm og bjørk som dominerende treslag. Her er også innslag av naturtypen «Rik edellauvskog». Den øvre del av området preges av skog og myr. Naturrestatet Grytbogen-Kubåsen med edellauvskog ligger delvis i landskapsområdet.

Det er ikke jordbruksmark i dalen, men det ble tidligere slått i området.

En gammel ferdselsveg fra Grytbogen til Åbygda i Bindal kommune går på vestsiden av elvekløfta. Denne er opparbeidet til skogsveg (framkommelig med ATV-kjøretøy) et godt stykke oppover dalen, fram til Vassenghallan. Den er tydeligst markert på den nederste strekningen, og blir tiltagende diffus jo lengre opp en kommer.

Landskapet karakteriseres av elvekløften og de videre dalsidene. Elvekløften er lite synlig fra naturlige ståsteder i dalen. Den frodige skogen i den lavereliggende delen av området har opplevelsesmessige kvaliteter som er typisk for fjordbygdene på Møre og i Trøndelag. Det fjellpregete, åpne landskapet i den øvre delen har et villmarkspreget som gir visuelle og opplevelsesmessige kvaliteter som er typisk for låg-fjellet i Nordland og Troms.

*Delområde 2 har **middels verdi** for landskap.*

Delområde 3 Grytbogen

Områdets hovedform er slettelandskapet dannet av elve- og breavsetninger. Elva meandrerer på flaten og danner en elvevifte med store stein. Området avgrenses av fjorden mot sør og markerte åser i øst og vest. Mot nord danner Grytbogdalen og fjellene innenfor et visuelt bakteppe.

Området avgrenses mot sjøen av elvestein. Innenfor dette er det gressmark og hovedsakelig lauvskog. Elva har skåret seg ned i forhold til sletten og det er derfor en tiltagende skråning mellom sletten og elva mot nord.

Ned mot sjøen er det noe jordbruksareal som er i ferd med å gro igjen. Resten av tidligere jordbruksareal rundt tunet er tilplantet med granskog. Området grenser i øst mot et naturreservat vernet etter Naturvernloven. Vernets formål er å bevare en bestand med tilnærmet urørt karakter.

Gården Grytbogen ligger med eldre og noen yngre bygninger omkranset av tidligere jordbruksmark som nå er tilplantet med granskog. Det ligger et naust ved sjøen og en finner tufter etter eldre bygninger ved sjøkanten sør for tunet. Det er registrert en fredet gravhaug sør for huset.

Opplevelsen av området preges av de fortsatt tydelige sporene etter gårdsdrift samt av elveutløpet med stor rasskråning på nordsiden av elva. Sett fra fjorden og fv. 17 kan dette oppfattes som et massetak. Samlet er disse komponentene med på å gjøre området til et opplevelserikt landskap typisk for regionen.

*Delområde 3 har **middels verdi** for landskap.*

Delområde 4 Grytbogen-Rindan

Landskapets hovedform er den bratte åsryggen som følger fjorden mot sørvest og som fortsetter over i Heimdalsfjellet og Moengfjellet mot nordøst. Området er stort sett fjellkledd. Linjen mot fjorden avbrytes av smale viker.

Området er dekket av et tynt dekke med løsmasser som stort sett er skogkledd. Her er også bart berg. Løsmassene gir grunnlag for frodig vekst. Området karakteriseres av lauvskog ispedd en del gran. Her er også spredte gressmarker og myrlendte områder.

Det er ikke jordbruksmark i området, men her var tidligere seterdrift på Grytbugsetran.

Mellom Heimsnes og Grytbogen ble det på 1970 tallet bygd en traktorveg. Denne bærer preg av å være gjengrodd.

Landskapet preges av de skogkleddte åsene som avsluttes brått i møtet med fjorden. Noen steder stuper ås-sidene så bratt mot fjorden at bart berg eksponeres. Disse partiene tilfører en dramatisk landskapsopplevelse sett fra fjorden og fra andre siden av fjorden. Dette elementet er ikke til stede når en går langs traktorvegen, ettersom området har tett vegetasjon.

*Delområde 4 har **liten verdi** for landskap.*

Delområde 5 Heimsnes

Landskapsområdet preges av en jordbrukspreget flate med dyrka mark og tun oppstykket av enkelte skogholt. Svehaugen danner en skogkledd høyde i forkant av fjorden som omkranses av jordbruksland. Nærheten til fjorden er tydelig med flere sjøhus i strandkanten. I bakkant avgrenses området av fjellkleddte åser.

Området består av en tykk havavsetning som brukes til dyrka mark og tynn hav-/strandavsetning i områdene nær fjorden.

Fjorden er viktigste vann-element. I tillegg renner Sætreelva gjennom området.

Området preges av landbruksjorder og skog. Skogen er for det meste gran, men her er også innslag av lauvskog.

Jordbruksmarken ligger på moreneområdene og benyttes til grasproduksjon. Skogen har middels til lav bonitet.

Tradisjonelle og nyere jordbruksbygninger preger området. Fv 521 går fra tunet på Heimsnes og videre vestover til rv. 17. En kraftledning går fra Heimsnes videre vestover mot Foldereid.

Jordbruksflaten omkranses av mange ulike landskapsopplevelser knyttet til fjorden, fjellområder og skog. Hver for seg er ikke disse elementene nødvendigvis spennende, men vekslingen mellom dem gjør området spennende. Samlet er disse komponentene med på å gjøre dette til et opplevelsesrikt landskap som er typisk for regionen.

*Delområde 5 har **middels verdi** for landskap.*

Delområde 6 Holandsfjellet

Landskapets hovedform er Holandsfjellet som møter fjorden. En tynn landbrem er bredest mot vest og danner overgangen mellom fjell og fjord. Fjellsiden er skogkledt opp til ca. 400 moh. På landbremsen ligger et småbruk omgitt av skog og noe jordbruksland.

Området er for det meste dekket av et tynt humus-/torvdekke og av skredmateriale ved Teplingan. Løs-massene rundt småbruket Stigen er preget av tynn hav-/strandavsetning og tykk havavsetning.

Det renner et par bekker gjennom området. For øvrig er det den langsmale fjorden som er det karaktersetende vann-elementet i området.

Det er hovedsakelig skog i området, men med jordbruksmark i området med strand-/havavsetning. Skogen er for det meste gran, men her er også innslag av lauvskog. Skogen er klassifisert som skog med høy bonitet.

Jordene brukes til grasproduksjon.

Stigen er eneste gårdstun i området. Langs fjorden ligger sjøhus, brygger og et sandlasteanlegg. Fv 521 og en kraftledning går gjennom området.

Området har komponenter knyttet til skog, fjord, bygninger og jordbruksområder. Hver for seg er ikke disse elementene nødvendigvis spennende, men vekslingen mellom dem gjør området interessant. Samlet er disse komponentene med på å gjøre dette til et opplevelserikt landskap som er typisk for regionen.

*Delområde 6 har **middels-liten** verdi for landskap.*

Delområde 7 Foldereid

Området preges av Foldereid som en vid og åpen jordbruksbygd og et tettsted. Området møter fjorden mot sør. I bakkant, mot nord stiger åser mot lågfjella i Nordland.

Foldereid består hovedsakelig av tykk marin havavsetning. På denne ligger jordbruksmarken og tettstedet Foldereid. Her er også torv og myr samt områder med tynn humus-/torvdekke. Disse er stort sett skogkledde.

Det renner bekker og små elver gjennom området, men det er fjorden som utgjør det viktigste vann-elementet i området.

Den tykke marine havavsetningen har gitt grunnlag for en rik jordbruksproduksjon som fortsatt vedlikeholdes. Her er for det meste dyrka mark. Det er spredte skogfelt i selve bygda. Skogen dekker større partier langs fjorden i bakkant av bygda.

Jordene benyttet til grasproduksjon, fulldyrking og innmarksbeiter. Her er både lauvskog og barskog. Mye av skogen har høg bonitet, noe har middels og en del har lav bonitet.

Både tradisjonelle bygninger knyttet til gårdstun og kirkestedet samt nyere tettstedsbebyggelse preger området. Nærheten til sjøen er tydelig i sjøhus og kaier. Rv17 går gjennom bygda og knyttes sammen med vestsiden av fjorden med en bro. Det går flere kraftledninger gjennom området.

Vekslingen mellom skog, bygninger, kirkested/tettsted og jordbruksområder preger opplevelsen av dette åpne landskapet. Fjorden er et viktig karakterelement fra de fleste ståsteder og fjellene mot nord danner et visuelt bakteppe. Alle disse komponentene er med å gjøre dette til et opplevelserikt landskap med et godt totalinntrykk.

*Delområde 7 har **middels (-stor)** verdi for landskap.*

Konsekvensvurdering

Anleggsperioden

Anleggsfasen vil vare i ca. 2 år. Den viktigste konsekvensen for landskapsbildet i anleggsfasen vil være at den menneskelige aktiviteten øker betraktelig. Området vil preges av byggearbeider, lastebiler, anleggsbrakker m. m. i denne perioden. Inngrepene i anleggsfasen vil oppleves som langt mer dominerende, synlig og skjemmende enn i driftsperioden. Erfaringer fra andre prosjekt har vist at sår fra anleggsarbeidet kan minimeres gjennom god detaljplanlegging, tydelige miljøkrav og oppfølging gjennom anleggsfasen. I vurderingen er det forutsatt at dette blir gjennomført. I det følgende er det konsekvensene av driftsfasen som er vurdert.

Driftsperioden

Utbyggingen av Grytbogen kraftverk vil kreve en del inngrep i naturpregede landskapsområder som i dag har få tekniske inngrep. Endret vannføring satt til 5-persentil sommer og vinter i Tverrelva og Grytbogelva, vil gi et visuelt negativt omfang. Omfanget vil være mest negativt like nedstrøms inntakene. Videre nedstrøms vil restvannføring bidra til at elvene vil ha en minstevannføring som vil være dobbelt så høy som alminnelig lavvannføring i dagens situasjon. Dammene i Tverrelva og Grytbogelva vil i liten grad gi visuelle virkninger, da disse områdene er relativt utilgjengelige. Disse inngrepene er like for begge utbyggingsalternativene. Forskjellen mellom alternativene er at A medfører en kraftstasjon i dagen ved utløpet og en vannvei som legges i nedgrav rør i stien fra inntaket i Grytbogelva ned til Grytbogen. Dette vil endre dagens opplevelse av et naturpreget landskap uten moderne tekniske inngrep. Alternativ B medfører kraftstasjon i fjell og en vannvei i tunnel og vil i svært liten grad være synlig. Tunneldrivingen i alternativ B vil imidlertid generere store mengder overskuddsmasser som planlegges lagt i et deponi bak tunet på Grytbogen. Dette vil medføre at søkket der massene skal legges blir planert og får et annet terrenginntrykk enn slik det framstår i dag.

*Til sammen blir konsekvensen for landskap **middels negativ** for alternativ A og **liten - middels negativ konsekvens** for alternativ B.*

Landskap	Verdi	Konsekvens alt A	Konsekvens alt B
Delområde 1 Erikfjellvatnet	Middels	Liten negativ konsekvens	
Delområde 2 Grytbogdalen	Middels	Middels negativ konsekvens	Liten negativ konsekvens
Delområde 3 Grytbogen	Middels	Middels negativ konsekvens	Middels-liten negativ konsekvens
Delområde 4 Grytbogen-Rindan	Liten	Middels negativ konsekvens	
Delområde 5 Heimsnes	Middels	Middels-liten negativ konsekvens	
Delområde 6 Holandsfjellet	Middels-liten	Liten negativ konsekvens	
Delområde 7 Foldereid	Middels (-stor)	Liten negativ konsekvens	
Sum landskap	Middels verdi	Middels negativ	Liten-middels negativ

Kulturminner og kulturmiljø

Langt inne i fjordarmen Innerfolda i Nærøy kommune, ligger Grytbogelva. Elva har utløp fra Erikfjellvatnet, renner gjennom Grytbogdalen før den renner ut i fjorden.

Området ser ut til å ha blitt bosatt av en norrøn befolkning i løpet av jernalderen. Disse etablerte seg i dagens jordbruksområder og hadde nærhet til sjøressurser i fjorden, dyrkbar jord og fjellområder med utmarksressurser. Denne historien manifesterer seg i gravminner, fangstanlegg, løsfunn og generelle spor etter bosetning. Bosetningen på Heimsnes, Foldereid og Holand kan, etter funn av sikre og mulige gravsteder på gårdene, indikere stedfast bosetning siden eldre jernalder.

Fangstanleggene som er registrert i området kan være spor etter samisk virksomhet i området. Fangstanlegg kan være vanskelig å datere, da de gjerne mangler daterbare elementer med en form og funksjon som ofte har vært uendret over lang tid. Vi vet at området fra gammelt av har vært brukt av reindriftssamer, men fangstgropene kan muligens skrive seg fra tiden før en slik spesialisering fant sted. I tillegg er det kjent at det har vært en gamme i Urdalen, noen km. nord for Erikfjellvatnet (Bach 2003). Denne skal være restaurert, og antas derfor å ha vært i bruk på 1900-tallet eventuelt slutten av 1800-tallet. Gammen har sannsynligvis tilknytning til nomadiske reinsamer som brukte fjellområdene på 1800- og 1900-tallet. Reinsamene er også knyttet til ferdselsvegen fra Grytbogen over fjellet nordover til Åbygda i Bindal kommune. Denne ferdselsvegen følger dagens sti fram til Erikfjellvatnet. Videre skal den ha gått over Fuglstadfjellet fram til Åbygda. Dette siste stykket er ikke kartfestet.

Følgende kulturhistoriske lokaliteter er vurdert:

Foldereid

Grenda ligger på et smalt punkt langs Innerfolda og har med sin beliggenhet tidligere spilt en sentral rolle som knutepunkt for trafikken i de indre fjordstrøkene mellom Nordland og Nord-Trøndelag. Foldereid skal ha vært fjerdingens største gard i seinmiddelalderen. På 1800-tallet var det kjent flere gravhauger her, de fleste langs den gamle ferdselsvegen mellom Namdalen og Helgeland, dvs utover fjorden vest for Foldereid. Noen av disse finnes fortsatt. Det er i tillegg en del utmarksminner som er registrert i Askeladden, blant annet to jernvinneanlegg nord for Skardmoen (Askeladden id 26273 og id 36190) og et fangstanlegg som ligger sørøst for Stormyren (Askeladden id 66829).

Den eldste omtalen av kirkestedet Foldereid er fra 1589, da som et anneks til Nærøy kirke. Det har stått flere generasjoner av kirker på ulike steder på gården, dagens tømrede langkirke er fra 1864. Kirkestedet er fredet (Askeladden id 162257).

Grenda har opplevelsesverdi knyttet til at den har et autentisk preg med tettstedsfunksjon og omgitt av gårdsbruk og jordbrukets kulturlandskap. Miljøet har også kunnskapsverdi knyttet til historisk kildeverdi og representerer ei typisk grend i lokal og regional sammenheng. Høyest egenverdi har kirkestedet.

Verdi: **Middels**

Holand

Et fangstanlegg er registrert på Holand, like øst for Stigen (Askeladden id 46248). Det er usikkert om dette er et kulturminne som skal knyttes til samisk eller norrøn tid. På Teplingan er det et gårdstun med Sefrak-registrerte bygninger som kan være bygget før 1850 og et usikkert gravminne (Askeladden id 46249).

Fangstanlegget har opplevelsesverdi knyttet til identitet og kunnskapsverdi knyttet til historisk og vitenskapelig kildeverdi. De eldre bygningene på tunet på Teplingan indikerer at området har vært bebodd i flere hundre år.

Verdi: **Liten-middels**

Heimsnes

I enden av fv. 521 ligger gården Heimsnes. Her er registrert et gravfelt (Askeladden id 6734, et gravminne (Askeladden id 55983), et uavklart gravminne (6735), samt et funnsted (Askeladden id 16619). Under gården ligger flere bruk med noe eldre bygningsmasse, hvorav noen er registrert i Sefrak.

Kvalitet: Heimsnes har opplevelsesverdi knyttet til gårdsdrift og jordbrukets kulturlandskap. Kunnskapsverdien er knyttet til fornminnene som bidrar med alder og historisk og vitenskapelig kildeverdi.

Verdi: **Middels**

Grytbogen

Grytbogen er i dag et nedlagt gårdsbruk som enten har tilkomst sjøvegen eller langs en lite brukt traktorveg fra Heimsnes. Tidligere var Grytbogen en etter forholdene rimelig stor gård, med bosetning nedtegnet i skriftlige kilder tilbake til begynnelsen av 1600-tallet. Under Grytbogen skal det også ha vært flere husmannsplasser, hvorav den første som ble nedtegnet i skriftlige kilder ble omtalt i 1647 (Bach 2002). Det er ikke kjent at det er bevart rester etter denne. I tillegg er det kjent en plass nede ved sjøen som ble endelig nedlagt på begynnelsen av 1900-tallet. Minst en tuft fra denne plassen står fortsatt. Tuften står like ved den lille viken som vender mot nordvest (se Figur 5-6). I tillegg er det registrert en gravhaug ned ved sjøen (Askeladden id 60334). Denne tyder på at Grytbogen var bosatt av sted-faste bønder alt i jernalderen. Om det har vært kontinuitet i bosetningen fra forhistorisk tid fram til historisk tid er usikkert. Siste bofaste eier solgte gården i 1902. Siden dette tidspunktet har gården kun sporadisk vært bosatt. I dag står det fortsatt eldre bygninger på tunet, hvorav to er registrert i Sefrak med en bygge-alder satt til tidsrommet 1850-1900. Ved tunet er det også ryddet steingarder.

Hovedhuset er ei trønderlån som skal være bygd i 1870. I tillegg er det en stue bygd i 1890. Den eldste bosetningen skal imidlertid ikke ha ligget på dagens tun, men på et jordstykke som heter Gammelgården. Sagnet forteller at husene før på sjøen og at det nye tunet ble satt opp der dagens tun er plassert. Det ble registrert en mulig tuft da området som er satt av til massedeponi ble befart i juni 2013. Trolig har gården også hatt en salt-bu

nede ved sjøen. Stedsnavnene på nordøstsiden av Grytbogelva tyder på dette. Det er kjent at det gikk en ferdselsveg fra Grytbogen til Bindal i nord, fra Heimsnes til Grytbogen, og fra Saltbua på østsiden av Grytbogen til Aune lengre inn i fjorden. For denne gården var utmarksressursene av betydning. Ut-slåtter på Erikfjellet og på Knekklia nevnes, samt seterdrift på Grytbogsetra som ligger i høyden ca. 1 km nord for gården (Bach 2002). Det er ikke synlige spor etter denne plassen i dag, men stedet er skiltet. I Grytbogelva ble det fløtet tømmer og det ble i den forbindelse bygd flere dammer ved utløpet av Erikfjellvatnet. Rester etter disse står fortsatt. Et annet minne etter skogsdriften er en skogsstue som ble reist i 1953 på stedet Rotenget, et stykke opp langs skogsvegen til Erikfjellvatnet. Stuen ble revet og gjenoppsatt ved Erikfjellvatnet i 2001. Det ble registrert en grop i stien på vei opp til Erikfjellvatnet. Gropen måler ca. 2,5 x 2 m., er ca. 0,7 m dyp og er temmelig ujevn i utbredelse (se Figur 5-9). Strukturen kan være et kulturminne benyttet til fangst.

På Grytbogen og i gårdens utmark står kulturminner som har opplevelsesverdi knyttet til identitet og symbolverdi. I dag ligger gården perifert og er vegløs, men da sjøvegen var hovedvegen lå Grytbogen sentralt til langs fjorden og i forhold til ferdselsvegen som gikk nordover til Bindalen.

Verdi: **Middels**

Potensial for funn av ikke-kjente automatisk fredete kulturminner

I følge opplysninger i Askeladden ser det ut til å ha vært gjort en større registrering i Foldereid i 1982. En del av disse er merket som uavklarte. Det er usikkert hvilket formål disse registreringene hadde og om de er utført av en faglig kvalifisert person. Det er derfor også usikkert om disse registreringene indikerer at området er tilstrekkelig registrert (og at § 9-plikten er oppfylt) eller om de registrerte kulturminnene indikerer at fylkeskommunen krever § 9-undersøkelser i felt. Både for samiske og norrøne kulturminner vurderes det som at det ved inntaksstedene i Grytbogelva og Tverrelva, samt i traséene for rørgater fra inntakene i Grytbogelva og Tverrelva (alternativ A) er lite potensial for å avdekke ikke-kjente automatisk fredete kulturminner. Fangstanlegget som er registrert på Holand indikerer at det kan finnes flere slike anlegg langs kraftledningstraséene. Hvor stort potensiale denne strekningen har, avhenger blant annet av bakgrunnen for registreringene som ble utført i 1982. Det henstilles om at fylkeskommunen og Sametinget avklarer seg imellom hvordan eventuelle § 9-undersøkelser i felt praktisk utføres, så en unngår dobbeltregistrering.

Konsekvensvurdering

Grytbogen kraftverk vil ikke fysisk berøre registrerte kulturminner eller kulturmiljø. Det er heller ikke vurdert som at tiltakene vil virke visuelt inn på kulturminner eller kulturmiljø.

*Alternativ A og B er begge vurdert samlet å gi **liten negativ konsekvens** for kulturminner og kulturmiljø, og jevnstilles derfor. Konsekvensgraden er vurdert å være like for anleggs- og driftsfasen.*

Kulturminne og kulturmiljø	Verdi	Konsekvens
		Begge alternativer
Foldereid	Middels	Liten negativ
Holand	Liten-middels	Liten negativ-ubetydelig
Heimsnes	Middels	Ubetydelig
Grytbogen	Middels	Liten negativ-ubetydelig
Sum kulturminner og kulturmiljø	Middels	Liten negativ

Friluftsliv og reiseliv

Status og verdivurdering

Friluftsliv og reiseliv omtales her sammen da dette synes mest hensiktsmessig.

Nærøy kommune har store areal med skjærgård, fjorder, skog og fjell. Det er følgelig mange områder som er egnet til ulike typer friluftsliv slik som båtutfart, fiske, jakt og fotturer. Det er noe tilrettelegging for friluftsliv i kommunen, og i tillegg er det noen reiselivsbedrifter. Inngen av reiselivsbedriftene i kommunen blir berørt i nevneverdig grad.

Prosjektområdet kan deles i tre delområder som omtales i det følgende:

Grytbogen

Prosjektområdet i Grytbogen har landskaps- og opplevelseskvaliteter som er attraktive i friluftlivssammenheng, men bruksomfanget er lite. Grytbogen er veiløst og tungt tilgjengelig for folk flest. Ved fjorden, like vest for Grytbogelvas utløp i sjøen, ligger det et gårdstun med flere bygninger. Eiendommen eies av Nærøy kommune. Bolighuset leies i hovedsak ut til jegere under elgjakta.

Ved Erikfjellvatnet, oppstrøms planlagt inntak i Grytbogelva, ligger det en hytte som også eies av kommunen. Hytta leies i all hovedsak ut til elg- og småviltjegere, men den er også noe brukt av turgåere om sommeren. Det er ørret av god kvalitet i Erikfjellvatnet. Omfanget av fiske er imidlertid lite. Det er ikke kjent at det drives fiske i Grytbogelva.

Selv om Grytbogen er lite brukt, er området et viktig og verdifullt område for de som bruker det.

Prosjektområdet har **middels verdi** for friluftsliv og reiseliv.

Innerfolda og kystriksveien (Rv. 17)

Fjorden brukes til fiske og rekreasjon og har regional bruksverdi (gint.no). Nedre del av Grytbogen er godt synlig fra fjorden, og kan også skimtes fra kystriksveien (Rv. 17) som går på sør-sørvestsiden av fjorden.

Prosjektområdet har **middels verdi** for friluftsliv og reiseliv.

Kraftlinjetraséen mellom Grytbogen og Botnet

Det drives også elgjakt på denne strekningen. Det er i hovedsak grunneierne selv som jakter elg i området, men det er også noe salg av elgjakt. Foldereid utmarkslag har kvotefri jakt på rådyr. Utmarkslaget selger jaktkort på rådyr.

Det går en merket tur-/kultursti mellom Foldereid og Vennevika. Det går en kraftlinje i området i dag. Stien er mest brukt av lokalbefolkningen, men også av tilreisende. Stien benyttes omtrent daglig av lokalbefolkningen, bruksomfanget vurderes å være betydelig.

Prosjektområdet har **middels verdi** for friluftsliv og reiseliv.

Konsekvensvurdering

Dersom ikke annet er nevnt spesielt, er konsekvensgraden den samme for begge alternativene.

Grytbogen

I anleggsfasen vil det bli økt menneskelig aktivitet og støy fra anleggsaktivitet og transport. Anleggsvirksomheten vil gjøre området mindre attraktivt til friluftsliv, selv om det ikke er til hinder for friluftslivsutfoldelse i hele perioden.

I driftsfasen vil de fysiske inngrepene kunne påvirke landskapskvalitetene noe lokalt. Inngrepene vil etter hvert som områdene revegeteres få tilbake noe av sine opprinnelige kvaliteter dersom dette gjøres på en god måte.

Oppgradering av veien vil sannsynligvis gjøre området mer attraktivt og tilgjengelig for flere brukergrupper enn i dag. Dette vil oppleves som positivt for mange. Erfaringsmessig vil flertallet sette pris på å få tilgang til et tidligere nokså utilgjengelig område.

Utbygging av Grytbogen kraftverk har **liten negativ konsekvens**.

Innerfolda og kystriksveien (Rv. 17)

I anleggsfasen vil det bli støy som høres både fra fjorden og kystriksveien. Dette vil i liten grad påvirke turisme/friluftsliv da aktivitetene i området i all hovedsak foregår med båt eller bil.

De fysiske inngrepene vil i liten grad bli synlige fra fjorden og riksveien. På grunn av den omfattende erosjonen i elvesidene og store massetransporten i Grytbogelva, framstår ikke

området nærmest fjorden som urørt i dag. Det er derfor ikke grunn til å tro at de fysiske inngrepene ikke vil redusere landskaps- og opplevelseskvalitetene i betydelig grad.

Utbygging av Grytbogen kraftverk har **ubetydelig konsekvens**.

Kraftlinjetraséen mellom Grytbogen og Botnet

Fra Heimsnes til Botnet vil kraftlinjetraséen delvis gå parallelt med eksisterende kraftlinje. I tillegg er det veier og bebyggelse i området. Toleransen for nye inngrep er derfor større enn hvis det ikke hadde vært inngrep der fra før.

Når det gjelder jakt drives denne over store områder. Byggingen av kraftlinjen vil derfor ha liten betydning for jaktutøvelsen.

Utbygging av Grytbogen kraftverk har **liten negativ konsekvens**.

Oppsummering av verdi og konsekvens for fagtema friluftsliv og reiseliv:

Friluftsliv og reiseliv	Verdi	Konsekvens
		Begge alternativer
Grytbogen	Middels	Liten negativ konsekvens
Innerfolda og kystriksveien (Rv. 17)	Middels	Ubetydelig konsekvens
Kraftlinjetraséen mellom Grytbogen og Botnet	Middels	Liten negativ konsekvens
Sum friluftsliv og reiseliv	Middels verdi	Liten negativ konsekvens

Innhold

1	Innledning	1
1.1	Formålet med utredningen	1
1.2	Beskrivelse av vassdraget (med eksisterende inngrep).....	1
1.3	Utbyggingsplanene	2
1.4	Ansvarlige for fagutredninga	5
2	Metode og datagrunnlag	5
2.1	Prosjekt- og influensområdet	5
2.2	Avgrensing av undersøkelsesområdet.....	5
2.3	Datagrunnlag.....	5
2.4	Metodikk.....	5
3	Utredningsprogram	8
4	Landskap	11
4.1	Rammene for utredningen	11
4.2	Overordnede landskapstrekk	11
4.3	Verdivurdering av landskapsområdene.....	12
4.4	Konsekvenser for landskap.....	23
5	Kulturminner og kulturmiljø	30
5.1	Kort om datainnsamling og metode	30
5.2	Planer med relevans for kulturminne innenfor influensområdet.....	31
5.3	Status for kulturminne og kulturmiljø.....	31
5.4	Verdivurdering.....	32
5.5	Potensial for funn av ikke-kjente automatisk fredete kulturminner.....	38
5.6	Virkninger av Grytbogen kraftverk for kulturminner og kulturmiljø	39
5.7	Sammenligning og vurdering av alternativene	40
6	Friluftsliv og reiseliv	41
6.1	Status og verdivurdering	41
6.2	Konsekvenser for friluftsliv og reiseliv	44
7	Avbøtende tiltak	47
8	Litteratur, databaser og muntlige kilder	48
8.1	Litteratur	48
8.2	Internett/databaser	48
8.3	Muntlige kilder og e-post.....	48

Vedleggsliste

Vedlegg 1 Oversiktskart begge utbyggingsalternativer og nettrasé.

Vedlegg 2 Kriterium for verdisetting og vurdering av omfang av konsekvens for landskap.

Vedlegg 3 Verdisetting og kriterium for vurdering av omfang for friluftsliv.

Vedlegg 4 Visualisering av inntaksdam i Grytbogelva.

1 Innledning

1.1 Formålet med utredningen

Denne fagrapporten er et vedlegg til konsekvensutredningen for Grytbogen kraftverk. Rapporten har som formål å belyse dagens situasjon og vurdere konsekvenser for kulturminner og kulturmiljø, friluftsliv og landskap ved bygging av Grytbogen kraftverk i Nærøy kommune (Nord-Trøndelag). Det blir foreslått ulike avbøtende tiltak, og fagutredningen skal, sammen med de andre temautredningene, bidra til at utformingen av kraftverket blir mest mulig skånsom for naturmiljø, naturressurser og samfunn.

1.2 Beskrivelse av vassdraget (med eksisterende inngrep)

Grytbogelva ligger i Nærøy kommune i Nord-Trøndelag, ca. 40 km nordøst for Kolvereid som er kommunesenteret i Nærøy, og ca. 65 km nordøst for Namsos. Grytbogelva har sin opprinnelse i Erikfjellvatnet som ligger ca. 219 meter over havet. Tverrelva har sitt opphav i fjellområdene mot Høylandet kommune. Grytbogelva og Tverrelva har samløp vel 1 km nedstrøms planlagt inntak i Grytbogelva. Figur 1 viser regional plassering. Detaljert kart over utbyggingsplanene ligger vedlagt (Vedlegg 1).

Vassdraget er i hovedsak uberørt av tekniske inngrep. I Grytbogen er det etablert et enkelt kaianlegg i forbindelse med transport via sjøveien. På vestsiden av Grytbogelvas utløp i fjorden ligger den kommunale eiendommen Grytbogen. Det er fem bygninger på tunet til Grytbogen, som tidligere ble benyttet til leirskole. Bygningene er tilrettelagt for utleie, og leies nå ut til bl.a. elgjegere i jaktseasonen. Ved utløpet av Erikfjellvatnet ligger en hytte som Nærøy kommune eier. Ved Erikfjellvatnet ligger det en hytte som benyttes til utleie og av jegere i området. I tillegg ligger det en hytte til på vestsiden av Erikfjellvatnet. Den ble imidlertid ført ut på Erikfjellvatnet med vannmassene i 2013. Det søkes nå om endret plassering av denne hytta. Det går en gammel traktorvei (delvis sti) fra kaianlegget til hytta ved Erikfjellvatnet. Fra Heimsnes til Grytbogen går det en traktorvei.



Figur 1-1 Regional plassering av prosjektområdet.

1.3 Utbyggingsplanene

Nærøy kommune ønsker å utnytte deler av Grytbogelva og sideelva Tverrelva til kraftproduksjon gjennom bygging av Grytbogen kraftverk. Utbyggingsplanene blir presentert i to alternativ; alternativ A og B. Begge innebærer overføring av Tverrelva som har sammenløp med Grytbogelva vel én km nedstrøms planlagt inntak. Kraftverket vil være et rent elvekraftverk uten magasin. Vannføringen på utbyggingsstrekningene vil bli redusert, men det skal slippes minstevannføring hele året.

For alternativ A er det planlagt vannvei i grøft og kraftstasjon i dagen, mens det for alternativ B er planlagt vannvei og kraftstasjon i fjell.

Det vil være nødvendig å bygge permanent atkomstvei til kraftstasjonen i Grytbogen fra bebyggelsen ved Heimsnes. Veien vil delvis følge eksisterende traktorveitrasé. Kraften skal transporteres ut via en ca. 16 km lang kraftlinje som kobles på eksisterende nett.

Overskuddsmasser fra anlegget vil bli lagt i deponi vest for bygningene i Grytbogen. Det er lite trolig at det genereres overskuddsmasser for alternativ A, men siden vannveien i alternativ B planlegges i fjell, antas det at det vil bli generert ca. 128 000 m³ tunnelmasser. Ca. 50 000 m³ av massene kan benyttes til veibygging, mens de resterende massene vil bli lagt i deponi ved bebyggelsen i Grytbogen.

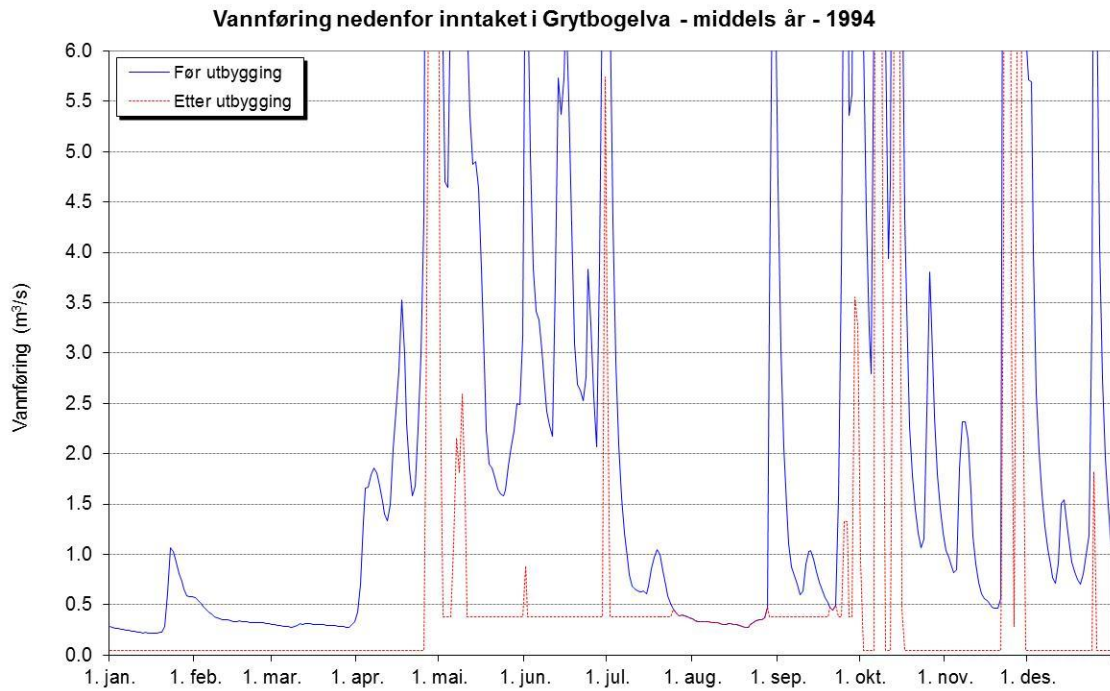
Utbyggingsplanene er tegnet inn på kart i Figur 1-1. Tabell 1-1 gir oversikt over tekniske data.

Tabell 1-1 Tekniske data for Grytbogen kraftverk.

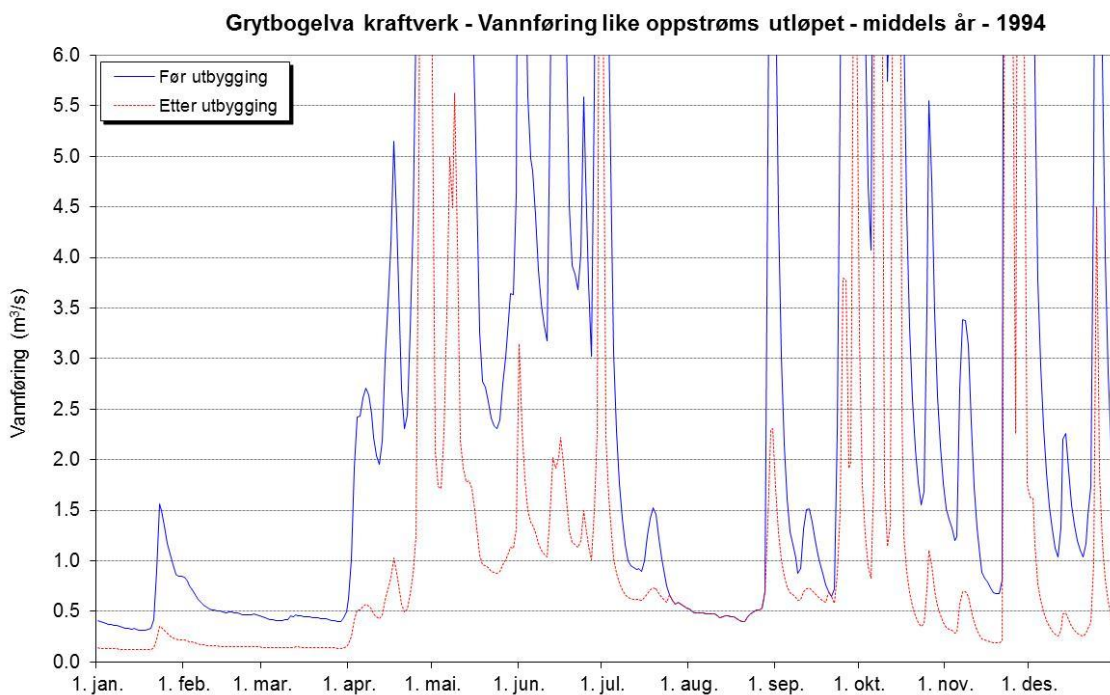
Tekniske data – Grytbogen kraftverk	Alternativ A	Alternativ B
Vannvei	Rør i grøft	I fjell
Overføring Tverrelva	Rør i grøft	Rør i grøft
Kraftstasjon	I dagen	I fjell
Inntak Grytbogelva	Kote 210	Kote 230
Inntak Tverrelva	Kote 210	Kote 230
Utløp	Kote 18	Kote 19
Lengde berørt elvestrekning (Grytbogelva / Tverrelva)	3,1 km / 0,5 km	3,1 km / 0,5 km
Middelvannføring (Grytbogelva / Tverrelva)	2,7 m ³ /s / 0,5 m ³ /s	2,7 m ³ /s / 0,5 m ³ /s
Minstevannføring (Grytbogelva / Tverrelva) – sommer	0,38 m ³ /s / 0,07 m ³ /s	0,38 m ³ /s / 0,07 m ³ /s
Minstevannføring (Grytbogelva / Tverrelva) – vinter	0,05 m ³ /s / 0,01 m ³ /s	0,05 m ³ /s / 0,01 m ³ /s
Produksjon	33,5 GWh	33,4 GWh
Kraftlinje	16 km luftlinje	16 km luftlinje

Vannføring før og etter utbygging i et middels vått år er presentert for to referansepunkt:

1. Nedstrøms inntaket i Grytbogelva (figur 1-2)
2. Like oppstrøms utløpet fra kraftverket (figur 1-3).



Figur 1-2 Vannføring nedstrøms inntaket i Grytbogelva før og etter utbygging i et middels vått år (gjelder begge alternativet).



Figur 1-3 Vannføring like oppstrøms utløpet fra kraftstasjonen før og etter utbygging i et middels vått år (gjelder begge alternativet).

1.4 Ansvarlige for fagutredninga

Utredningen er gjennomført av miljørådgivere i Sweco Norge. Arkeolog, Cand.philol. Mona Mortensen har vært fagansvarlig for kulturminne og kulturmiljø, samt landskap. Aslaug T. Nastad har vært ansvarlig for utredning av friluftsliv og reiseliv.

2 Metode og datagrunnlag

2.1 Prosjekt- og influensområdet

Geografisk er tiltaket avgrenset av inntaksdammene i Grytbogelva/Tverrelva i øvre del, til utløpet fra kraftstasjonen i nedre del, i tillegg til vei- og kraftledningstrasé. Prosjektområdet vil være elvene som får redusert vannføring og områdene hvor det skal bygges, graves eller deponeres masser. Influensområdet for landskap, kulturminner/-miljø og friluftsliv vil i de fleste tilfeller være større da dette omfatter en sone der tiltaket kan få indirekte påvirkning på disse fagtemaene.

2.2 Avgrensning av undersøkelsesområdet

Undersøkelsesområdet for denne rapporten omfatter områder som blir direkte berørt av planene for Grytbogen kraftverk, og det området hvor det forventes at opplevelsen av landskap, utøvelsen av friluftsliv, og kulturminner blir påvirket av inngrepene i nevneverdig grad. Undersøkelsesområdet for det enkelte fag er omtalt under hvert enkelt tema.

2.3 Datagrunnlag

Rapporten bygger på tekniske planer for kraftverk med nettilknytning, utarbeidet av Sweco Norge AS. Beskrivelsen av landskap, kulturhistorie og friluftsliv er gjort med utgangspunkt i befaring i området i 2012 og 2013 i tillegg til studier av kart og fotos og tilgjengelige utredninger, rapporter og arkiver. Regional og lokal kulturminnekompetanse er konsultert. Kildene er gjengitt i referanselista bakerst i utredningen.

2.4 Metodikk

Metodikk fra Statens vegvesens håndbok-140 er lagt til grunn for konsekvensutredningen (Statens vegvesen 2006). Håndboka beskriver en trinnvis metode som innebærer oppdeling i:

- statusbeskrivelse
- verdisetting
- vurdering av tiltakets omfang av påvirkning
- vurdering av konsekvensgrad

NVEs veileder 3-2010, er lagt til grunn for beskrivelse av landskap.

2.4.1 Statusbeskrivelse og verdisetting

Landskap

For landskapstemaet er det utarbeidet en beskrivelse av landskapet hvor hovedvekten er lagt på de visuelle kvalitetene. Landskapet i planområdet er delt inn i områder med enhetlig karakter. For de ulike delområdene er landskapets verdi beskrevet i tråd med metoden "romlig landskapskartlegging", også kjent som "NIJOS-metoden" (Puschmann 2005). Ulike landskapskomponenter som landskapets hovedform, geologisk innredning, vegetasjon, vann og vassdrag, jordbruksmark, bosetning og tekniske anlegg er vurdert for hvert område. Samspillet mellom disse landskapskomponentene danner de enkelte områdenes landskapskarakter. For de ulike delområdene er landskapets opplevelsesverdi vurdert etter en skala med tre kategorier: liten, middels og stor verdi, etter kriterier som beskrevet i Puschmann og Flemsæter (2006). Kriteriene for verdivurdering av landskapet er gjengitt som vedlegg bakerst i rapporten (*Vedlegg 2*). Som en overordnet veileder i vektlegging av elementer i landskapsbeskrivelsen er NVEs veileder 3-2010 "Konsesjonshandsaming i vasskraftsaker" (NVE 2010) brukt.

Kulturminner og kulturmiljø

For tema kulturminner og kulturmiljø er det lagt vekt på å beskrive områdets kulturhistoriske utvikling. Kulturminner og kulturmiljø i undersøkelsesområdet med særlig kulturhistorisk verdi (verneverdi) er verdivurdert. Disse er kategorisert iht. registreringskategorier presentert i Statens vegvesens håndbok 140 (2006). Verneverdien til en kulturhistorisk lokalitet er en samlet vurdering av lokalitetens kvaliteter, grunnlagt med utgangspunkt i Riksantikvarens veiledere (2001, 2003) samt kriterier for verdisetting i håndbok 140. I likhet med vurderingen av landskapets delområder blir også de kulturhistoriske lokalitetene vurdert etter en tredelt skala: liten, middels og stor. I konsekvensvurderingen vil høyeste karakter ikke nødvendigvis bare gis til kulturminner og miljøer av nasjonal verdi. Lokale og regionale minner kan også gis stor verdi ut fra bl.a. lokalbefolkningens opplevelse og tilknytning til dem. Det er viktig å presisere at verdivurderingene i fagrapporten er skjønnsmessige vurderinger utført av fagutrederen, basert på undersøkelser i arkiv og litteratur, befaringer og informasjon fra lokalbefolkning og regionale vernemyndigheter. I verdivurderingen av kulturminner og kulturmiljø er det tatt hensyn til Nord-Trøndelag fylkeskommunes og Sametingets planer, vernekriterier og satsingsområder for kulturminner og kulturlandskap.

Friluftsliv

Friluftsliv er definert som "opphold i friluft i fritiden med sikte på miljøforandring og naturopplevelser" (Stortingsmelding nr. 71,1972-73). *Opplevelsen* er det sentrale for friluftsutøverne. Opplevelsen er en kombinasjon av den aktiviteten utøverne bedriver og de fysiske omgivelsene aktiviteten foregår i. For å forstå hvilken funksjon (og verdi) et friluftsområde har, er det viktig å være oppmerksom på den større rammen opplevelsen foregår innenfor, slik som landskapskvaliteter, kulturminner, plante- og dyreliv m.m.

Som friluftslivsaktiviteter regnes:

- Nærmiljøaktiviteter: Lek og opphold i grønne områder i nærmiljøet
- Vannaktiviteter: Bading/soling, padleturer/roturer/seiling/andre båturer

- Høstingsaktiviteter: Småviltjakt, storviltjakt, fiske etter laks-, sjørørret eller sjørøye, annet fiske i ferskvann, annet fiske i saltvann, bær- og sopplukking
- Turer til fots: Kortere spaserturer og flere dagers fotturer
- Skiturer: Kortere turer og flere dagers skiturer
- Spenningsaktiviteter: Rafting, elvepadling, klatring, dykking o. a

Aktiviteter som ligger i grenselandet mellom friluftsliv og andre fritidsaktiviteter regnes med som friluftsliv, dersom de foregår i *naturomgivelser*, f.eks. sykling, løpe-/joggeturer, treningsturer på ski, ridning og (tur)orientering. *Motoriserte aktiviteter* defineres ikke som friluftsliv, med unntak for aktiviteter som kan bli utøvd i tilknytning til motoriserte aktiviteter og som foregår i naturomgivelser, som f.eks. bading/fiske i forbindelse med motoriserte båtturer.

Klassifisering av områdetype og metode for verdisetting av området for friluftsliv følger Direktoratet for naturforvaltnings (DNs) håndbok 25-2004 "Kartlegging og verdisetting av friluftslivsområder". I metoden er det lagt til grunn syv aspekter med hovedvekt på de to første:

- Bruksfrekvensen av området
- Om det finnes regionale/nasjonale brukere
- Om området har spesielle natur-, kulturhistoriske eller landskapsmessige opplevelseskvaliteter
- Om området har en spesiell symbolverdi.
- Om området har en spesiell funksjon for friluftsliv
- Om området er spesielt godt egnet til en eller flere enkeltaktiviteter
- Om området er tilrettelagt for spesielle aktiviteter eller grupper

Vurdering av et områdes verdi tar utgangspunkt i hvilken betydning området har for ulike brukere av områdene. Det anvendes en tredelt skala (liten, middels og stor verdi). Alle områder som blir berørt av tiltaket skal gis verdi:

- *Stor verdi*: Friluftsområder som er viktige i nasjonal eller regional sammenheng/ har nasjonal eller regional interesse
- *Middels verdi*: Friluftsområder som er viktige innenfor kommunen
- *Liten verdi*: Friluftsområder med lokal verdi som er viktige i delområder innenfor kommunen

I Vedlegg 3 er verdsettungskriterier for friluftsliv gjengitt.

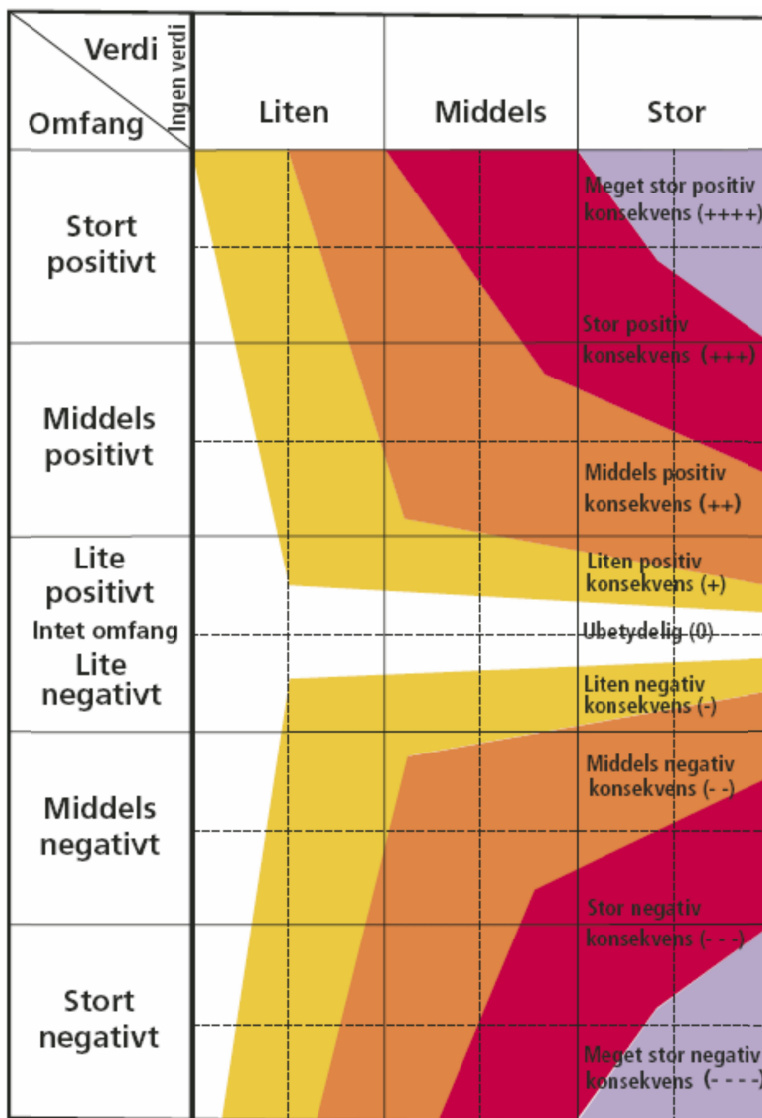
2.4.2 Metodikk for vurdering av tiltakets omfang

Tiltakets omfang er et uttrykk for hvor store negative eller positive endringer det aktuelle tiltaket vil medføre for det enkelte landskapsområde, kulturminne/kulturmiljø eller for utøvelse av friluftsliv. I vurderingene av konsekvensgrad er tiltaket sammenlignet med det såkalte "0-alternativet" som representerer en forventet utvikling i området dersom tiltaket ikke gjennomføres.

2.4.3 Fastsetting av konsekvensgrad

Konsekvensene av tiltaket bestemmes ved å sammenstille vurderingene av tiltakets omfang av påvirkning med vurderingene av områdenes verdi. Jo mer verdifullt det aktuelle

området/komponenten er, jo større betydning vil inngrepet ha. Konsekvensen er gradert i en 9-delt skala fra meget stor positiv konsekvens til meget stor negativ konsekvens. Prinsippet for sammenstilling av konsekvensgrad er vist i Figur 2-1.



Figur 2-1 Illustrasjon av metoden for utredning av konsekvenser (Statens vegvesen, 2006). Konsekvensen blir uttrykt som en funksjon av områdets verdi for fagfeltet og tiltakets grad av negativ eller positiv påvirkning.

3 Utredningsprogram

Utredningen følger retningslinjene for konsekvensutredninger (NVE-veileder 3-2010) og er gjort etter de krav som er gitt i endelig utredningsprogram for Grytbogen kraftverk (NVE, 12.3.2013). I utredningsprogrammet står følgende om kulturminner og kulturmiljø:

"Kulturminner og kulturmiljø"

Utredningen skal beskrive kulturminner og kulturmiljø i tiltaks- og influensområdet. Det skal gjøres rede for status for kulturminnene og -miljøene når det gjelder kulturminneloven, plan- og bygningsloven og eventuelt pågående planarbeid.

Alle områder som kan bli berørt av fysiske tiltak som graving, bygging, sprenging eller redusert vannføring skal befares og vurderes i forhold til automatisk fredete kulturminner og nyere tids kulturminner. Eksisterende og eventuelle nye funn skal beskrives og merkes av på kart. Potensialet for funn av ukjente automatisk fredede kulturminner skal vurderes.

Undersøkelsesplikten etter Kulturminnelovens § 9 skal avklares med kulturminnemyndigheten. Verdien av og konsekvensene for kulturminnene og kulturmiljøene i området skal vurderes for anleggs- og driftsfasen.

Mulige avbøtende tiltak i forhold til de eventuelle negative konsekvensene som kommer fram skal vurderes, herunder eventuelle justeringer av tiltaket.

Utredningen skal samordnes med utredningene på "Landskap" og "Friluftsliv".

"Samiske kulturminner og kulturmiljø"

Samiske kulturminner og kulturmiljø skal utredes etter de samme føringer som for andre kulturminner og kulturmiljø slik det er beskrevet ovenfor.

Sametinget er myndighet for samiske kulturminner, mens fylkeskommunen har ansvaret for andre kulturminner. Begge myndigheter må kontaktes i forhold til å avklare tiltaket etter kulturminneloven."

"Landskap"

Utredningen skal beskrive landskapet i områdene som blir påvirket av tiltaket, både på overordnet og mer detaljert nivå.

Utredningen skal inkludere både natur- og kulturhistoriske dimensjoner ved landskapet, og for øvrig samordnes med og ses i lys av utredningen for kulturminner/kulturmiljø.

De overordnede trekkene ved landskapet beskrives i henhold til "Nasjonalt referansesystem for landskap" (NIJOS-Rapport 10-05) som kan finnes på www.skogoglandskap.no. Beskrivelsen skal ha en detaljeringsgrad tilsvarende underregionnivå eller mer detaljert.

Utredningen skal få frem konsekvensene av tiltaket på landskapet og landskapsopplevelsen i anleggs- og driftsfasen. Det skal legges vekt på å vurdere konsekvensene for verdifulle og viktige områder og innslag i landskapet. Inngrepene med størst landskapsmessig virkning skal visualiseres. Det skal vises på kart hvilke landskapsrom som blir påvirket."

"Friluftsliv, jakt og fiske"

Det skal kort redegjøres for naturkvaliteter, kulturkvaliteter, landskapskvaliteter, visuelle kvaliteter og annet som kan tenkes å ha betydning for naturopplevelsen i området, jfr. kapitlene om landskap, naturmiljø og kulturmiljø.

Områdets egnethet for friluftsliv skal vurderes ut fra bl.a. tilgjengelighet, hvilke aktiviteter som kan utøves, lokalisering m.m.

Det skal gjøres rede for dagens bruk av området. Dette inkluderer en beskrivelse av hvem som bruker det, hvilke aktiviteter som foregår, om området gir atkomst til andre områder av betydning for friluftsliv og om området er en del av et større friluftsområde.

Det skal beskrives i hvilken grad viltforekomstene i området utnyttes.

Det skal beskrives i hvilken grad fiskeressursene utnyttes og hvordan fisket er organisert. Det skal gis opplysninger om viktige fiskeplasser, samt eventuelle biotopjusterende og kultiverende tiltak av noe omfang.

Det skal redegjøre for om tiltaks- og influensområdet er vernet eller sikret som friluftsområde i etter særlover eller regulert etter plan- og bygningsloven (dvs. friluftsområder med planstatus).

Utredningen skal så langt det er relevant følge DN's håndbok 18 (Friluftsliv i konsekvensutredninger etter plan- og bygningsloven) og DN-håndbok 25 (Kartlegging og verdsetting av friluftslivsområder). Utredningen skal baseres på eksisterende opplysninger og samtaler med offentlige myndigheter, organisasjoner, grunneiere og lokalt berørte.

Mulige konsekvenser av tiltaket for friluftslivet skal vurderes for anleggs- og driftsfasen. Dette må ses i sammenheng med konsekvenser for landskap, natur- og kulturmiljø. Det skal bl.a. vurderes i hvilken grad tiltaket vil medføre endret bruk av området og hvilke brukergrupper som blir berørt av tiltaket. Det skal gis en kort vurdering av om planlagte anleggsveier kan påvirke tilgjengeligheten og bruken av området.

Utredningen skal inneholde en kort beskrivelse av eventuelle alternative friluftsområder.

Mulige avbøtende tiltak i forhold til de eventuelle negative konsekvensene som kommer fram skal vurderes, herunder eventuelle justeringer av tiltaket."

"Reiseliv

Natur- og kulturattraksjoner i utbyggingsområdet skal omtales og kartfestes. Turistanlegg, turisthytter og løypenett, hytteområder, sportsanlegg, tilrettelagte rasteplasser langs veg kartfestes.

Det skal gis en beskrivelse av innhold og omfang av reiseliv og turisme i området. Relevante opplysninger kan innhentes fra NHO Reiseliv, Innovasjon Norge, fylkeskommunen, og fra lokale og regionale reiselivsaktører."

4 Landskap

4.1 Rammene for utredningen

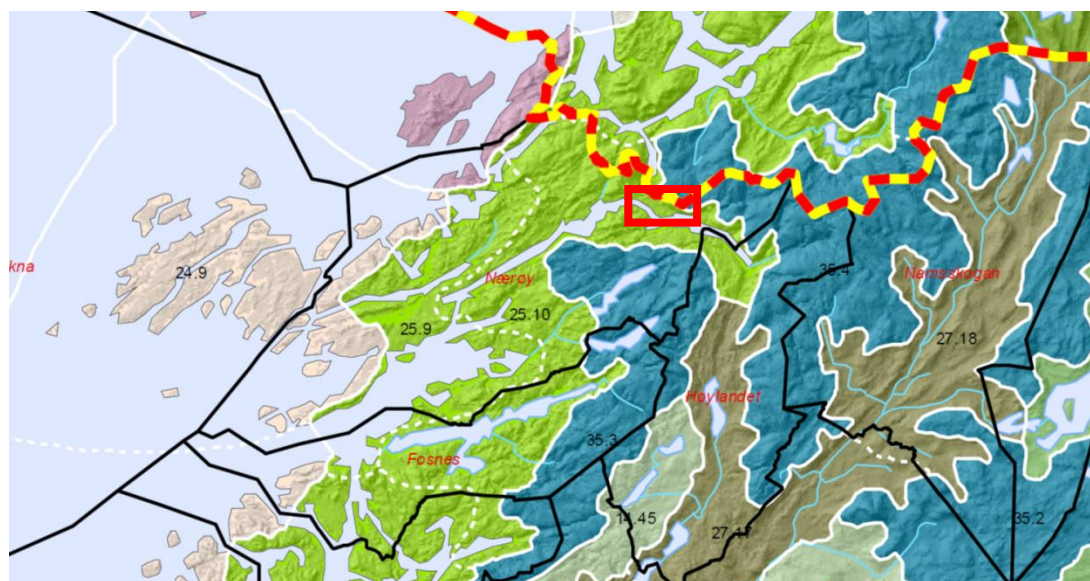
Før en konsesjonssøknad om bygging av Grytbogen kraftverk kan behandles av Norges Vassdrags- og Energidirektorat (NVE), må den planlagte utbyggingens virkninger på natur, miljø og samfunn utredes, jf. Plan og bygningsloven § 33-4 og forskrift om konsekvensutredning datert 01.04.2005. NVE har i utredningsprogrammet for Grytbogen kraftverk slått fast hva som skal beskrives av konsekvenser for landskap.

Denne fagrapporten er utarbeidet med sikte på å oppfylle kravene i utredningsprogrammet fra NVE.

4.2 Overordnede landskapstrekk

Grytbogelva ligger i Nærøy kommune i Nord-Trøndelag. Elva renner mot sør/sørvest og ut fjorden, på den nordøstre siden av Innerfolda en grein av fjordsystemet Folda. Undersøkelsesområdet ligger hovedsakelig i landskapsregion 25 «Fjordbygdene i Møre og Trøndelag». Øvre del av nedslagsfeltet ligger i 35 «Lågfjellet i Nordland og Troms» (Puschmann 2005).

Hoveddraget i landskapet er en dal som åpner landskapet fra fjorden og inn i låg-fjella. Dalsidene består av grovkuperte ås- og hei-former som stort sett er skogkledd. Fra fjorden ser en inn mot barfjell. Øverste del av planområdet ligger i et fjellområde med glissen fjell-skog og mye bart berg.



Figur 4-1 Kart over landskapsregioner (NIJOS). Prosjektområdet innenfor rødt kvadrat.

Nærmeste tettsted er Foldereid, tidl. kommune i Nord-Trøndelag, fra 1964 delt mellom Høylandet og Nærøy kommuner. Fra tettstedet Foldereid går det riksveier til Rørвик,

Brønnøysund og Grong. Foldereid er bygda omkring Indre Foldafjord i nordvestre delen av Namdal. Nordsida når fram til Bindal i Nordland fylke. Ellers grenser Nærøy til Høylandet i sørøst.

4.3 Verdivurdering av landskapsområdene

Et landskapsområde er den minste kartleggingsenheten i NIJOS sitt referansesystem for landskap. Et landskapsområde er en visuell, romlig enhet i landskapet. Influensområdet til Grytbogen kraftverk kan deles inn i 7 landskapsområder (Figur 4-2).



Figur 4-2 Kart som viser de ulike landskapsområdene.

4.3.1 Delområde 1 Erikfjellvatnet

Landskapet sin hovedform

Området består av et avlangt fjellvann i retning nordøst-sørvest omkranset av fjell. Erikfjellet i øst og Heimsnesfjellet i vest danner vegger rundt vannet. Landskapsområdets avlange form understrekes av at dalen fortsetter gradvis stigende nordøstover og avsluttes ved Småheian ca. en kilometer nord for vatnet i dalen.



Figur 4-3 Erikfjellvatnet sett fra sørenden av vannet.

Landskapets små-former

Området karakteriseres av mye bart fjell og stedvis tynne dekker med løs-masser. I nordenden er det en elveavsetning og partier med torv og myr. I sørenden, ved utløpet, er det en tykk morene. Partiene med løs-masser framstår som frodige.

Vatn og vassdrag

Erikfjellvatnet får sin vanntilførsel fra vassdraget oppstrøms vannets nordende og har utløp videre nedstrøms fra sørenden av vannet. Det er i tillegg tilførsel fra en bekk i som renner ned fra Heimsnesfjellet.

Vegetasjon

Området har for det meste lavt vegetasjons-dekke som hovedsakelig består av myr. Det er spredte bartrær og lauvtrær i området.

Jordbruksmark

Det går et rein-trekk gjennom området.

Bygninger og tekniske anlegg

Det ligger en hytte som benyttes til fritidsbruk i nordvestenden av vannet. Det er rester etter damanlegg benyttet til fløting ved utløpet av vatnet.



Figur 4-4 Hytte ved Erikfjellvatnet.

Landskapskarakter

Området oppleves som et helhetlig område med fjellene som avgrenser landskapsrommet. Fjellene lengre nord danner en bakvegg i det visuelle landskapsrommet. Området er preget av uberørthet med få tekniske inngrep. Landskapet har middels visuelle kvaliteter og er representativt for regionen.

Delområde 1 har **middels verdi** for landskap.

4.3.2 Delområde 2 Grytbogdalen

Landskapets hovedform

Området er en U-dal der elva har dannet en elvekløft. På østsiden av dalen er fjellformene mer markante enn på vestsiden. Tverrelvdalen møte Grytbogdalen omtrent midt i området på øst-siden av Grytbogelva.

Landskapets små-former

Øverst er området er preget av tykk morene, videre nedover er det vekslende breelv/elv og hav-/strandavsetninger nærmest elva og tynt humus-/torvdekke opp langs fjellsidene. Kalkholdig berggrunn i den nederste delen gir et svært næringsrikt løs-massedekke og dertil hørende frodig vegetasjon, blant annet edellauvskog. Hele dalen framstår som «grønn», med myrpartier, bar- og lauvskogfelt.

Vatn og vassdrag

Grytbogelva renner gjennom området. Tverrelva løper sammen med Grytbogelva omtrent midt i dalen-. I tillegg er det flere elver og bekker som renner ned i Grytbogelva både fra vest-siden og øst-siden. Elvene som renner gjennom naturreservatet Grytbogen-Kubåsen framstår som tydeligere vannstrenger enn Tverrelva som er mer unnagjemt, sett fra skogsveien fram til Erikfjellvatnet.



Figur 4-5 Figur 4 5 Bildet til venstre viser den mest synlige elva som renner gjennom naturreservatet, slik den er synlig fra stien/skogsveien. Bildet til høyre viser Tverrelva sett fra stien/skogsveien.

Vegetasjon

Den nederste delen av området er, pga. av kalkgrunn, svært frodig med høystaudelier med alm og bjørk som dominerende treslag. Her er også innslag av naturtypen «Rik edellauvskog». Den øvre del av området preges av skog og myr. Naturreservatet Grytbogen-Kubåsen med edellauvskog ligger delvis i landskapsområdet.



Figur 4-6 Den nederste delen av området preges av frodig vegetasjon. Lengre oppe er det skog og myr som karakteriserer vegetasjonsdekket.

Jordbruksmark

Det er ikke jordbruksmark i dalen, men det ble tidligere slått i området.

Bygninger og tekniske anlegg

En gammel ferdselsveg fra Grytbogen til Åbygda i Bindal kommune går på vestsiden av elvekløfta. Denne er opparbeidet til skogsveg (framkommelig med ATV-kjøretøy) et godt stykke oppover dalen, fram til Vassenghallan. Den er tydeligst markert på den nederste strekningen, og blir tiltagende diffus jo lengre opp en kommer.



Figur 4-7 Ferdselsvegen fra Grytbogen til Åbygda er delvis opparbeidet til skogsveg

Landskapskarakter

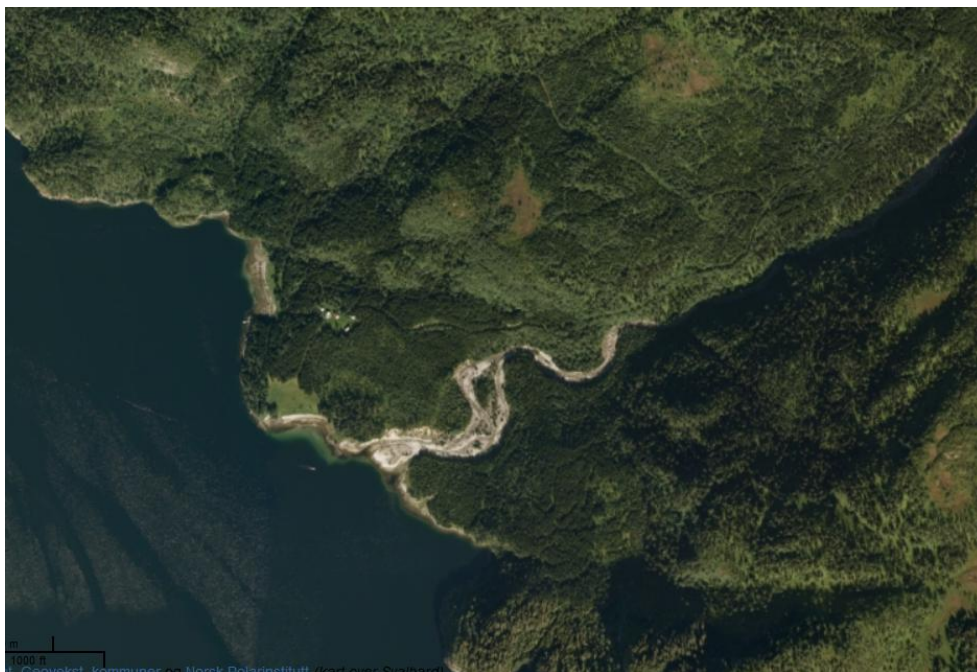
Landskapet karakteriseres av elvekløften og de videre dalsidene. Elvekløften er lite synlig fra naturlige ståsteder i dalen. Den frodige skogen i den lavereliggende delen av området har opplevelsesmessige kvaliteter som er typisk for fjordbygdene på Møre og i Trøndelag. Det fjellpregete, åpne landskapet i den øvre delen har et villmarkspreget som gir visuelle og opplevelsesmessige kvaliteter som er typisk for låg-fjellet i Nordland og Troms.

Delområde 2 har **middels verdi** for landskap.

4.3.3 Delområde 3 Grytbogen

Landskapet sin hovedform

Områdets hovedform er slettelandskapet dannet av elve- og breavsetninger. Elva meandrerer på flaten og danner en elvevifte med store stein. Området avgrenses av fjorden mot sør og markerte åser i øst og vest. Mot nord danner Grytbogdalen og fjellene innenfor et visuelt bakteppe.



Figur 4-8 Ortofoto viser hvordan Grytbogen ligger på en slette som preges av den meandrerende elva. Foto hentet fra Norgeskart

Landskapets små-former

Området avgrenses mot sjøen av elvestein. Innenfor dette er det gressmark og hovedsakelig lauvskog. Elva har skåret seg ned i forhold til sletten og det er derfor en tiltagende skråning mellom sletten og elva mot nord.

Vatn og vassdrag

Grytbogelva danner et delta over sletten.

Vegetasjon

Ned mot sjøen er det noe jordbruksareal som er i ferd med å gro igjen. Resten av tidligere jordbruksareal rundt tunet er tilplantet med granskog. Området grenser i øst mot et naturreservat vernet etter Naturvernloven. Vernets formål er å bevare en bestand med tilnærmet urørt karakter.

Bygninger og tekniske anlegg

Gården Grytbogen ligger med eldre og noen yngre bygninger omkranset av tidligere jordbruksmark som nå er tilplantet med granskog. Det ligger et naust ved sjøen og en finner tufter etter eldre bygninger ved sjøkanten sør for tunet. Det er registrert en fredet gravhaug sør for huset.

Landskapskarakter

Opplevelsen av området preges av de fortsatt tydelige sporene etter gårdsdrift samt av elveutløpet med stor rasskråning på nordsiden av elva. Sett fra fjorden og fv. 17 kan dette oppfattes som et massetak. Samlet er disse komponentene med på å gjøre området til et opplevelserikt landskap typisk for regionen.

*Delområde 3 har **middels verdi** for landskap.*

4.3.4 Delområde 4 Grytbogen-Rindan

Landskapets hovedform

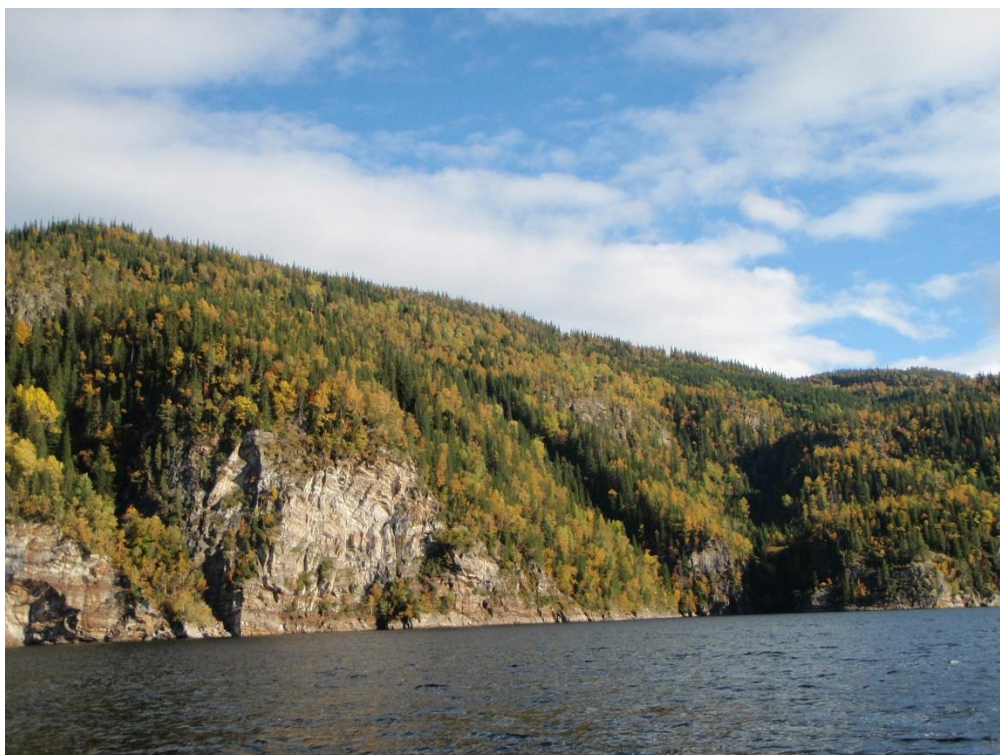
Landskapets hovedform er den bratte åsryggen som følger fjorden mot sørvest og som fortsetter over i Heimdalsfjellet og Moengfjellet mot nordøst. Området er stort sett fjellkledd. Linjen mot fjorden avbrytes av smale vikar.

Landskapets små-former

Området er dekket av et tynt dekke med løs-masser som stort sett er skogkledd. Her er også bart berg.

Vann og vassdrag

Det renner et par bekker gjennom området. For øvrig er det den langsmale fjorden som er det karaktersetende vann-elementet i området.



Figur 4-9 Mellom Grytbogen og Rindheim går ås-siden bratt ned i fjorden.

Vegetasjon

Løs-massene gir grunnlag for frodig vekst. Området karakteriseres av lauvskog ispedd en del gran. Her er også spredte gressmarker og myrlendte områder.

Jordbruksmark

Det er ikke jordbruksmark i området, men her var tidligere seterdrift på Grytbugsetran.

Bygninger og tekniske anlegg

Mellom Heimsnes og Grytbogen ble det på 1970 tallet bygd en traktorveg. Denne bærer preg av å være gjengrodd.



Figur 4-10 Skogsvegen mellom Heimsnes og Grytbogen er i dag temmelig gjengrodd.

Landskapskarakter

Landskapet preges av de skogkledte åsene som avsluttes brått i møtet med fjorden. Noen steder stuper ås-sidene så bratt mot fjorden at bart berg eksponeres. Disse partiene tilfører en dramatisk landskapsopplevelse sett fra fjorden og fra andre siden av fjorden. Dette elementet er ikke tilstede når en går langs traktorvegen, ettersom området har tett vegetasjon.

Delområde 4 har **liten verdi** for landskap.

4.3.5 Delområde 5 Heimsnes

Landskapets hovedform

Landskapsområdet preges av en jordbrukspreget flate med dyrka mark og tun oppstykket av enkelte skogholt. Svehaugen danner en skogkledt høyde i forkant av fjorden som omkranses av jordbruksland. Nærheten til fjorden er tydelig med flere sjøhus i strandkanten. I bakkant avgrenses området av fjellkledd åser.



Figur 4-11 Heimsnes ligger nært fjorden og avgrenses av fjellene.

Landskapets små-former

Området består av en tykk havavsetning som brukes til dyrka mark og tynn hav-/strandavsetning i områdene nær fjorden.

Vann og vassdrag

Fjorden er viktigste vann-element. I tillegg renner Sætreelva gjennom området.

Vegetasjon

Området preges av landbruksjorder og skog. Skogen er for det meste gran, men her er også innslag av lausskog.

Jordbruksmark

Jordbruksmarken ligger på moreneområdene og benyttes til grasproduksjon. Skogen har middels til lav bonitet.

Bygninger og tekniske anlegg

Tradisjonelle og nyere jordbruksbygninger preger området. Fv 521 går fra tunet på Heimsnes og videre vestover til rv. 17. En kraftledning går fra Heimsnes videre vestover mot Foldereid.

Landskapskarakter

Jordbruksflaten omkranses av mange ulike landskapsopplevelser knyttet til fjorden, fjellområder og skog. Hver for seg er ikke disse elementene nødvendigvis spennende, men

vekslingen mellom dem gjør området spennende. Samlet er disse komponentene med på å gjøre dette til et opplevelsesrikt landskap som er typisk for regionen.

*Delområde 5 har **middels verdi** for landskap.*

4.3.6 Delområde 6 Holandsfjellet

Landskapets hovedform

Landskapets hovedform er Holandsfjellet som møter fjorden. En tynn landbrem er bredest mot vest og danner overgangen mellom fjell og fjord. Fjellsiden er skogkledt opp til ca. 400 moh. På landbredden ligger et småbruk omgitt av skog og noe jordbruksland.

Landskapets små-former

Området er for det meste dekket av et tynt humus-/torvdekke og av skredmateriale ved Teplingan. Løs-massene rundt småbruket Stigen er preget av tynn hav-/strandavsetning og tykk havavsetning.

Vann og vassdrag

Det renner et par bekker gjennom området. For øvrig er det den langsmale fjorden som er det karaktersetende vann-elementet i området.

Vegetasjon

Det er hovedsakelig skog i området, men med jordbruksmark i området med strand-/havavsetning. Skogen er for det meste gran, men her er også innslag av lauvskog. Skogen er klassifisert som skog med høy bonitet.

Jordbruksmark

Jordene brukes til grasproduksjon.

Bygninger og tekniske anlegg

Stigen er eneste gårdstun i området. Langs fjorden ligger sjøhus, brygger og et sandlasteanlegg. Fv 521 og en kraftledning går gjennom området.

Landskapskarakter

Området har komponenter knyttet til skog, fjord, bygninger og jordbruksområder. Hver for seg er ikke disse elementene nødvendigvis spennende, men vekslingen mellom dem gjør området interessant. Samlet er disse komponentene med på å gjøre dette til et opplevelsesrikt landskap som er typisk for regionen.

*Delområde 6 har **middels-liten** verdi for landskap.*



Figur 4-12 Tunet på Stigen omkranses av jordbruksmarker og skog.

4.3.7 Delområde 7 Foldereid

Landskapets hovedform

Området preges av Foldereid som en vid og åpen jordbruksbygd og et tettsted. Området møter fjorden mot sør. I bakkant, mot nord stiger åser mot lågfjella i Nordland.

Landskapets små-former

Foldereid består hovedsakelig av tykk marin havavsetning. På denne ligger jordbruksmarken og tettstedet Foldereid. Her er også torv og myr samt områder med tynn humus-/torvdekke. Disse er stort sett skogkledde.

Vann og vassdrag

Det renner bekker og små elver gjennom området, men det er fjorden som utgjør det viktigste vann-elementet i området.

Vegetasjon

Den tykke marine havavsetningen har gitt grunnlag for en rik jordbruksproduksjon som fortsatt vedlikeholdes. Her er for det meste dyrka mark. Det er spredte skogfelt i selve bygda. Skogen dekker større partier langs fjorden i bakkant av bygda.

Jordbruksmark

Jordene benyttet til grasproduksjon, fulldyrking og innmarksbeiter. Her er både lauvskog og barskog. Mye av skogen har høg bonitet, noe har middels og en del har lav bonitet.

Bygninger og tekniske anlegg

Både tradisjonelle bygninger knyttet til gårdstun og kirkestedet samt nyere tettstedsbebyggelse preger området. Nærheten til sjøen er tydelig i sjøhus og kaier. Rv17 går gjennom bygda og knyttes sammen med vestsiden av fjorden med en bro. Det går flere kraftledninger gjennom området.

Landskapskarakter

Vekslingen mellom skog, bygninger, kirkested/tettsted og jordbruksområder preger opplevelsen av dette åpne landskapet. Fjorden er et viktig karakterelement fra de fleste ståsteder og fjellene mot nord danner et visuelt bakteppe. Alle disse komponentene er med å gjøre dette til et opplevelsesrikt landskap med et godt totalinntrykk.

Delområde 7 har **middels (-stor)** verdi for landskap.

4.3.8 Samlet verdivurdering for landskap

Influensområdet fra Erikfjellvatnet til Foldereid er et område som har kvaliteter som er typiske for to landskapsregioner. Karakteristika for de indre fjordbygdene i Møre og Trøndelag gjenfinnes i det meste av området: den langstrakte fjorden med hyppig vekslinger mellom små-former, nakent fjell og vegetasjon samt jordbrukets kulturmiljøer - dette er typiske trekk ved området og for landskapsregionen. Området rundt Erikfjellvatnet gir et typisk villmarkspreget selv i et låg-fjellsområde med lite seterbruk, men mye benyttet til samisk reindrift. Dette er representativt for landskapsregionen låg-fjella i Nordland og Troms.

Samlet har prosjektområdet **middels verdi** for landskap.

4.4 Konsekvenser for landskap

Dersom ikke annet er nevnt spesielt, er konsekvensgraden den samme for begge alternativene.

Anleggsfasen vil vare i ca. 2 år. Den viktigste konsekvensen for landskapsbildet i anleggsfasen vil være at den menneskelige aktiviteten øker betraktelig. Området vil preges av byggearbeider, lastebiler, anleggsbrakker m. m. i denne perioden. Inngrepene i anleggsfasen vil oppleves som langt mer dominerende, synlig og skjemmende enn i driftsperioden. Erfaringer fra andre prosjekt har vist at sår fra anleggsarbeidet kan minimeres gjennom god detaljplanlegging, tydelige miljøkrav og oppfølging gjennom anleggsfasen. I vurderingen er det forutsatt at dette blir gjennomført. I det følgende er det konsekvensene av driftsfasen som er vurdert.

4.4.1 Delområde 1 Erikfjellvatnet

Begge utbyggingsalternativene har inntak i Grytbogelva, like nedstrøms Erikfjellvatnet. Det bygges en 6 m høy x 25 m lang inntaksdam, inkludert 1 m fribord. Dammen vil ha overløp på kote 210.

Inntaket vil ligge på ca. 2 m dybde og utstyres med inntaksrist og stengeanordning. Dammen vil være synlig dersom en går ned til elva fra stien. Det kuperte landskapet gjør imidlertid at det kan være vanskelig å ta seg fra stien ned til inntaksstedet. Fra stien vil inntaksdammen ikke være synlig. Effekten av det fysiske inngrepet er derfor vurdert som lite negativt. Inntaksbassenget som demmes opp av inntaksdammen vil danne et vannspeil som endrer

elva til å bli bredere og mer stillegående. Dette vil påvirke landskapskarakteren og dermed opplevelsen av elva, men kun i et lite og avgrenset område.



Figur 4-13 Området der inntaksdammen er planlagt

Det er planlagt *minstevannføring* tilsvarende 5-persentil for henholdsvis sommer og vinter. Med minstevannføring med 5-persentil sommer vil vannføringen nedenfor inntaket være konstant gjennom hele perioden, bortsett fra noen korte flomtopper i begynnelsen av mai, en i begynnelsen av juli og en i slutten av september i et middels vått år. Dette vil endre opplevelsen av landskapsområdet, men kun lokalt ettersom restvannføringen videre nedstrøms vil bidra til stadig økende vannmengde i tillegg til minstevannføringen. Fra 1.oktober til 31. mai vil vannføringen være en god del lavere enn om sommeren. Det vurderes som at dette i svært liten grad virker inn på opplevelsen av landskapsområdet, ettersom elva stort sett vil ligge under vann/is. Erikfjellvatnet vil ikke bli berørt av tiltaket.

Delområde 1 har middels verdi. Inngrepene er vurdert å gi liten negativ effekt.

For delområde 1 har utbyggingen av Grytbogen kraftverk **liten negativ konsekvens** for landskap.

4.4.2 Delområde 2 Grytbogdalen

Det er planlagt en overføring fra Tverrelva til Grytbogelva. Det vil etableres et *inntak* i Tverrelva, på kote 230, med en 4 meter høy og 30 meter lang betongdam, inkludert 0,5-1 m

fribord. Overføringen til inntaket i Grytbogelva vil skje via et 900 meter langt rør (med diameter på 0,8 meter) som legges i grøft. Traséen skal følge terrenget på nordsiden av Tverrelva fra kote 230 og gradvis ned til inntaket i Grytbogelva på kote 210. Dette er et uberørt område og inngrep i landskapet vil påvirke landskapskarakteren. For å redusere denne påvirkningen er det viktig at det skjer god terrengtilpasning og revegetering slik at både dam og ikke minst rør i grøft blir minst mulig synlig.

Grytbogelva og Tverrelva vil få *endret vannføring* ved utbygging. Det legges opp til minstevannføringen som vil ligge på 5-persentil for sommer og vinter. Vannføringen vil bli betydelig redusert i forhold til dagen situasjon (se figur 1.2 og 1.3). Både Grytbogelva og Tverrelva vil dermed bli mindre dramatiske landskapselementer både visuelt og lydmessig. Dette vil påvirke landskapsopplevelsen på en negativ måte, særlig på det øverste partiet nedstrøms inntaket. Den negative effekten reduseres imidlertid noe av at restvannføringen videre nedstrøms vil bidra til økende vannmengde i elva i forhold til situasjonen like nedstrøms inntaket (sammenlign figur 1.2 og 1.3).

Driftsvannveien i alternativ A er planlagt med nedgravd rør på vestsiden av Grytbogelva fra inntaket fram til kraftstasjon i dagen. Store deler av rørledningen er tenkt lagt langs eksisterende veg mellom Grytbogen og Erikfjellvatnet. Alternativ A forutsetter en svingesjakt på vestsiden av dalen, på ca. kote 236. Det må etableres et nedgravd rør med et hus på ca. 3 x 3 m og 2,5 m høyde over svingesjakten. At driftsvannveien legges i eksisterende veg er positivt, men nedlegging av rørgaten med en radius på 2 meter vil likevel være et stort landskapsinngrep. Særlig i anleggsperioden vil arbeidet med nedlegging av rør være omfattende. Det vil også ta tid etter tilbake-legging av vekstlag før vegetasjonen «setter» seg. Svingesjakten vil være et nytt landskapselement i et område uberørt av moderne tekniske inngrep. Det vil imidlertid ikke være synlig utover helt lokalt.

Driftsvannveien i alternativ B er planlagt som tunnel fra inntaket fram til kraftstasjon i fjell. Alternativ B forutsetter en svingesjakt på vestsiden av dalen.

Permanent anleggsvei er planlagt i hovedsakelig ny trasé. Gjennom landskapsområdet går den i eksisterende skogsvegtrasé i underkant av 1000 m opp i Grytbogdalen før den går i ny trasé mot vest. Dette vil være et inngrep som til en viss grad kan påvirke landskapskarakteren. Den frodige vegetasjonen vil imidlertid bidra til at dette kun vil gjelde lokalt.

Tiltakene i delområdet vil være tekniske inngrep i et område som er preget av å være et naturområde der skogsvegen er største tekniske inngrep. Redusert vannføring i Grytbogelva og i Tverrelva, dammer og svingesjakt samt nedgravd vannrør vil påvirke landskapskarakteren. Dette vil for det meste gjelde avgrensede områder, ettersom Grytbogelva og svingesjaktene ikke er synlige fra allfarveg. Driftsvannveien i alternativ A i nedgravd rør i Tverrelva er det enkelttiltaket som er vurdert å påvirke landskapet i størst grad.

Området sin verdi er vurdert til å være middels. I anleggsfasen blir det stor negativ påvirkning i dette delområdet. I driftsfasen blir omfanget av påvirkning middels negativt for alternativ A og lite negativt for alternativ B.

For delområde 2 har utbyggingen av Grytbogen kraftverk **middels negativ konsekvens** for landskap i alternativ A og **lite negativ konsekvens** for alternativ B.

4.4.3 Konsekvenser for delområde 3 Grytbogen

Kraftstasjon planlegges etablert i delområde 3 Grytbogen. *Kraftstasjon alternativ A* vil ligge i dagen like ved Grytbogelva. Det behøves å ryddes en tomt på ca. 500m², der selve kraftstasjonen får en grunnflate på ca. 300m². Utløpet og underetasjen til kraftstasjonen må sprenges eller graves ut. Inngrepet vil tilføre et moderne teknisk inngrep i landskapet og kan bidra til at landskapskarakteren til en viss grad endres. Imidlertid kan tomten og kraftstasjonen tilpasses omgivelsene med god plassering i landskapet og i valg av arkitektonisk uttrykk. *Kraftstasjon alternativ B* vil etableres i fjell. Det vil da kun være en fjellportal som er synlig. Dette vil ikke endre landskapskarakteren.

Overskuddsmassene fra begge alternativene er planlagt plassert i et *massedeponi* like nordvest for tunet på Grytbogen. Det etableres rigg i forbindelse med massedeponiet. Deponiområdet ligger i et søkk skjult bak tunet i et temmelig vått område der det i dag er grøftet en god del og plantet en granskog som i dag er ca. 40 år. *Alternativ A* vil kun gi overskuddsmasser dersom det knuste berget ikke er egnet til igjenfylling av grøfter og oppgradering/nybygging av vei. I verste fall vil alternativet generere ca. 45.000m³. Dette volumet er vurdert ikke å endre områdets landskapsinntrykk i særlig grad. *Alternativ B* vil genere et mye større volum enn A. I verste fall må 128.000 m³ deponeres. Minimum vil en riggplass etableres. Dette vil kreve et areal på ca. 8 dekar og deponiet blir 10 m høyt. Dette vil endre landskapets karakter, men ettersom deponiområdet ligger skjermet, vil dette kun gjelde lokalt.

Det vil etableres *transformator og koblingsanlegg* ved Grytbogen kraftstasjon. Tomten er tenkt plassert mellom skogsvegen til Erikfjellvatnet og kraftstasjonen i dagen (alternativ A). Plasseringen er den samme for begge alternativene. Anlegget vil være ytterligere et teknisk element i landskapsområdet som til en viss grad vil endre områdets landskapsinntrykk. Den frodige vegetasjonen i området vil bidra til at det først og fremst er lokalt at denne endringen vil være synlig.

Permanent anleggsvei er planlagt i hovedsakelig ny trasé. Den går fra utløpet i Grytbogelva og i ny trasé fram til eksisterende skogsvei. I landskapsområde Grytbogen vil den nye traséen fram til eksisterende skogsvei bli et nytt teknisk element i tillegg til de andre

Også landskapsområdet Grytbogen vil bli berørt av endret vannføring, som er lik for begge alternativene. På prosjektstrekningen vil imidlertid restvannføring bidra til at reduksjonen blir lavere enn lengre oppstrøms. Det vurderes som at dette i liten grad vil endre landskapskarakteren annet enn helt lokalt.

Samlet vil inngrepene medføre at et landskap med tydelige spor etter tidligere jordbruksdrift vil få tilført en rekke tekniske installasjoner. Med alternativ A vil nedgravd vannrør og kraftstasjon i dagen være de største inngrepene. Med alternativ B vil massedeponiet utgjøre det største visuelle inngrepet i landskapet. Områdets verdi er vurdert til middels. Omfanget av påvirkning er vurdert til å være middels negativt for alternativ A og middels til lite negativt for alternativ B.

For delområde 4 har utbyggingen av Grytbogen kraftverk **middels negativ konsekvens** for landskap alternativ A og **middels-liten negativ konsekvens** for alternativ B.

4.4.4 Konsekvenser for delområde 4 Grytbogen - Rindal

Ny permanent anleggsvei vil gå i høyden over eksisterende skogsvei halve traséen, for så å følge den eksisterende veien fram til Heimsnes. Den eksisterende veien er delvis igjengrodd og er på god vei til å tilbakeføres til naturen. Den nye veien vil være et nytt element som vil kreve skjæringer og fyllinger som lokalt vil bli godt synlige i landskapet. Dette vil bidra til å endre landskapskarakteren. Den vil imidlertid i liten grad være synlig fra rv17 på andre siden av fjorden, da vegen stort sett vil bli liggende i skjul bak ås-høgden som vender mot fjorden. Utbedring av eksisterende vei vil stort sett ikke virke inn på landskapskarakteren.

Det er planlagt nettilknytning med en ny *kraftledning* som vil gå gjennom hovedsakelig skogkledt terreng i en trasé som ligger lavere enn anleggsveien. Som med den nye anleggsveien vil kraftledningen bli et nytt element i landskapet. Kraftledningen vil ligge lengre fremme på kanten av åsen og vil kunne bli synlig fra fjorden og delvis fra rv17 på andre siden av fjorden. Den vil imidlertid en ryddegate som vil være mindre synlig på avstand. Likevel vil kraftledningen gjennom dette området endre landskapskarakteren fra å være uberørt til at det er et synlig teknisk inngrep.

Området sin verdi er vurdert til å være liten. I anleggsfasen blir det stor-middels negativ påvirkning i dette delområdet. I driftsfasen blir omfanget av påvirkning middels negativt.

For delområde 4 har utbyggingen av Grytbogen kraftverk **middels negativ konsekvens** for landskap.

4.4.5 Konsekvenser for delområde 5 Heimsnes

Det er planlagt nettilknytning med en ny *kraftledning* som vil gå i skogen bak gården på Heimsnes. Kraftledningen vil stort sett skjules av skogen og ligger i et landskap som allerede er preget av tekniske inngrep. Ledningen vil imidlertid eksponeres der den krysser Teplingelva lengst vest i landskapsområdet. Her er det åpent landskap med fritt innsyn fra fjorden, der den eksisterende 66kV-ledningen ligger helt ytterst mot elva utløp. Med den nye ledning vil det være to synlige luftledninger som krysser vassdraget.

Området sin verdi er vurdert til å være middels. Ny kraftledning gjennom området vil stort sett skjules av skog. Der ledningen krysser Teplingelva ved dennes utløp i fjorden, vil en ny ledning i tillegg til den eksisterende være negativt for landskapskarakteren.

For delområde 5 har utbyggingen av Grytbogen kraftverk **middels-liten negativ konsekvens** for landskap.

4.4.6 Konsekvenser for delområde 6 Holandsfjellet

Det er planlagt nettilknytning med en ny *kraftledning* som vil gå i den skogkledte åsen mot Holandsfjellet. Den nye ledningen er lagt i bakkant, så godt som parallelt med en eksisterende luftledning (33kV) og vil rage en del over den eksisterende. Likevel vurderes det som at dette i liten grad vil endre landskapskarakteren da den nye ledningen parallellføres med eksisterende.

Området sin verdi er vurdert til å være middels-liten. Ny kraftledning gjennom området vil være enda et teknisk element, men stort sett skjules av eksisterende 66kV-ledning og dermed

ikke virke inn på landskapskarakteren i særlig grad. I anleggsfasen vil omfanget være middels negativt.

For delområde 6 har utbyggingen av Grytbogen kraftverk **liten negativ konsekvens** for landskap.

4.4.7 Konsekvenser for delområde 7 Foldereid

Det er planlagt nettilknytning med en ny *kraftledning* som vil gå i bakkant av tettstedet Foldereid, gjennom skog og delvis over dyrka mark. Den nye kraftledningen vil lokalt være et nytt element i landskapet. Ledningen vil kunne splitte opp jordbruksmarkene som ligger som lappetepper mellom gårdstun og skogsfelt og med det endre opplevelsen av landskapet. Landskapet består imidlertid av mange elementer og ledningen er vurdert å gi liten negativ effekt på landskapskarakteren.

Området sin verdi er vurdert til å være middels. I anleggsfasen blir det stor negativ påvirkning i dette delområdet. I driftsfasen blir omfanget av påvirkningen lite negativt.

For delområde 7 har utbyggingen av Grytbogen kraftverk **liten negativ konsekvens** for landskap.

4.4.8 Samlet konsekvens for landskap

Utbyggingen av Grytbogen kraftverk vil kreve en del inngrep i naturpregede landskapsområder som i dag har få tekniske inngrep. Endret vannføring satt til 5-persentil sommer og vinter i Tverrelva og Grytbogelva, vil gi et visuelt negativt omfang. Omfanget vil være mest negativt like nedstrøms inntakene. Videre nedstrøms vil restvannføring bidra til at elvene vil ha en minstevannføring som vil være dobbelt så høy som alminnelig lavvannføring i dagens situasjon. Dammene i Tverrelva og Grytbogelva vil i liten grad gi visuelle virkninger, da disse områdene er relativt utilgjengelige. Disse inngrepene er like for begge utbyggingsalternativene. Forskjellen mellom alternativene er at A medfører en kraftstasjon i dagen ved utløpet og en vannvei som legges i nedgrav rør i stien fra inntaket i Grytbogelva ned til Grytbogen. Dette vil endre dagens opplevelse av et naturpreget landskap uten moderne tekniske inngrep. Alternativ B medfører kraftstasjon i fjell og en vannvei i tunnel og vil i svært liten grad være synlig. Tunneldrivingen i alternativ B vil imidlertid generere store mengder overskuddsmasser som planlegges lagt i et deponi bak tunet på Grytbogen. Dette vil medføre at søkket der massene skal legges blir planert og får et annet terrenginntrykk enn slik det framstår i dag.

Til sammen blir konsekvensen for landskap **middels negativ** for alternativ A og **liten - middels negativ konsekvens** for alternativ B.

Tabell 4-1 Oppsummering av verdi og konsekvens for landskap.

Landskap	Verdi	Konsekvens alt A	Konsekvens alt B
Delområde 1 Erikfjellvatnet	Middels	Liten negativ konsekvens	
Delområde 2 Grytbogdalen	Middels	Middels negativ konsekvens	Liten negativ konsekvens
Delområde 3 Grytbogen	Middels	Middels negativ konsekvens	Middels-liten negativ konsekvens
Delområde 4 Grytbogen-Rindan	Liten	Middels negativ konsekvens	
Delområde 5 Heimsnes	Middels	Middels-liten negativ konsekvens	
Delområde 6 Holandsfjellet	Middels-liten	Liten negativ konsekvens	
Delområde 7 Foldereid	Middels (-stor)	Liten negativ konsekvens	
Sum landskap	Middels verdi	Middels negativ konsekvens	Liten-middels negativ konsekvens

5 Kulturminner og kulturmiljø

5.1 Kort om datainnsamling og metode

Undersøkelsesområdet, eller influensområdet; vil alltid være større enn selve planområdet. I kulturhistorisk sammenheng er det definert som: "... *det området som tiltaket kan verke inn på*" (Riksantikvaren 2003:28). Både direkte fysisk påvirkning (i form av arealbeslag) og visuell påvirkning (reduert opplevelse av lokaliteters kulturhistoriske verdi) er vurdert. Influensområdet vil variere alt etter topografi og synlighet, og er derfor ikke satt til et eksakt antall meter. Det omfatter området mellom Erikfjellvatnet og Grytbogen, inkludert det planlagte inntaket i Tverrelva. Videre den permanente vegen som er planlagt mellom Grytbogen og Heimsnes, samt det planlagte luftspennet fra Grytbogen til Botnet. Fornminner, samiske og nyere tids kulturminner er vurdert i utredningen. I de tilfellene der flere kulturminner utgjør en naturlig enhet er disse vurdert som et kulturmiljø.

Rapporten bygger på tekniske planer for Grytbogen kraftverk, utarbeidet av Sweco. Beskrivelsen av kulturminner og kulturmiljø er gjort med utgangspunkt i befaring i området 14. juni 2013 av undertegnede, studier av kart og fotos, samt tilgjengelige utredninger, rapporter og arkiv. Kulturminnekompetanse i Nord-Trøndelag fylkeskommune er konsultert. Kildene er oppført i referanselisten.

I verdivurderingene er det vist til registreringer i *Askeladden* (askeladden.ra.no). Dette er Riksantikvarens database med oversikt over automatisk freda kulturminner, vedtaksfredete kulturminner og listeførte kirker. Automatisk fredete kulturminner er fredet i medhold av kulturminnelovens § 3. Fredinga gjelder alle kulturminner som kan dateres til tiden før 1537 (fornminner), samt samiske kulturminner eldre enn 100 år. Vedtaksfredete kulturminner er nyere tids kulturminner som er tinglyst eller som er fredet etter en fredningssak. De listeførte kirkene har ikke noe juridisk vern, men listeføringen gir en oversikt over kirker med kulturhistorisk verdi.

Sefrak-registeret er benyttet for å få oversikt over eldre bygningsmasse. Registeret er en oversikt over hus i Norge bygd før 1900. På nettstedet "Miljøstatus i Norge" ligger en landsdekkende kartfesting av registreringene (miljostatus.no). Bygningene er klassifisert i bygninger eldre enn 1850, bygninger fra 1850-1900 og ruiner/reve. Den eldste klassen, bygninger eldre enn 1850, har et vern etter kulturminnelovens § 25 som krever godkjenning av fylkeskommunen før rivning eller store endringer av bygget. Sefrak-registreringene ble utført over hele landet mellom slutten av 1970-tallet og begynnelsen av 1990-tallet. Status for de enkelte bygningene er av den grunn usikker, og registeret kan kun brukes som indikator på at det er eldre bosetning i området og at en bør være oppmerksom på hvor det kan være kulturhistoriske verdier.

Potensialet for funn av ikke-kjente automatisk fredete kulturminner skal vurderes for de områdene der tiltaket medfører fysisk arealbeslag. Dette er et viktig punkt i den videre saksgangen, ettersom det indikerer hvor sannsynlig det er at slike funn kan avdekkes ved

faglige systematiske undersøkelser (§ 9-undersøkingar i felt). Slike undersøkelser blir som regel gjort etter at konsesjonssøknaden er sendt.

Følgende avgrensninger mot andre fagtema er trukket opp:

- Visuelle virkninger som er utslagsgivende for opplevelseskvaliteten i viktige landskapsområder vurderes under tema landskap.
- De visuelle kvalitetene i kulturlandskap og vegetasjon som del av landskapsbildet, behandles under tema landskap.
- Naturens "egenverdi", vitenskapelige verdi og i et økologisk perspektiv er omtalt under tema naturmiljø.

5.2 Planer med relevans for kulturminne innenfor influensområdet

Det er ikke kjente planer med direkte relevans for kulturminne eller naturmiljø innen influensområdet.

5.3 Status for kulturminne og naturmiljø

Langt inne i fjordarmen Innerfolda, Nærøy kommune, ligger Grytbogelva. Elva har utløp fra Erikfjellvatnet, renner gjennom Grytbogdalen før den renner ut i fjorden.

Området ser ut til å ha blitt bosatt av en norrøn befolkning i løpet av jernalderen. Disse etablerte seg i dagens jordbruksområder og hadde nærhet til sjøressurser i fjorden, dyrkbar jord og fjellområder med utmarksressurser. Denne historien manifesterer seg i gravminner, fangstanlegg, løsfunn og generelle spor etter bosetning. Bosetningen på Heimsnes, Foldereid og Holand kan, etter funn av sikre og mulige gravsteder på gårdene, indikere stedfast bosetning siden eldre jernalder.

Fangstanleggene som er registrert i området kan være spor etter samisk virksomhet i området. Fangstanlegg kan være vanskelig å datere, da de gjerne mangler daterbare elementer med en form og funksjon som ofte har vært uendret over lang tid. Vi vet at området fra gammelt av har vært brukt av reindriftssamer, men fangstgropene kan muligens skrive seg fra tiden før en slik spesialisering fant sted. I tillegg er det kjent at det har vært en gamme i Urdalen, noen km. nord for Erikfjellvatnet (Bach 2003). Denne skal være restaurert, og antas derfor å ha vært i bruk på 1900-tallet eventuelt slutten av 1800-tallet. Gammen har sannsynligvis tilknytning til nomadiske reinsamer som brukte fjellområdene på 1800- og 1900-tallet. Reinsamene er også knyttet til ferdselsvegen fra Grytbogen over fjellet nordover til Åbygda i Bindal kommune. Denne ferdselsvegen følger dagens sti fram til Erikfjellvatnet. Videre skal den ha gått over Fuglstadfjellet fram til Åbygda. Dette siste stykket er ikke kartfestet.

5.4 Verdivurdering

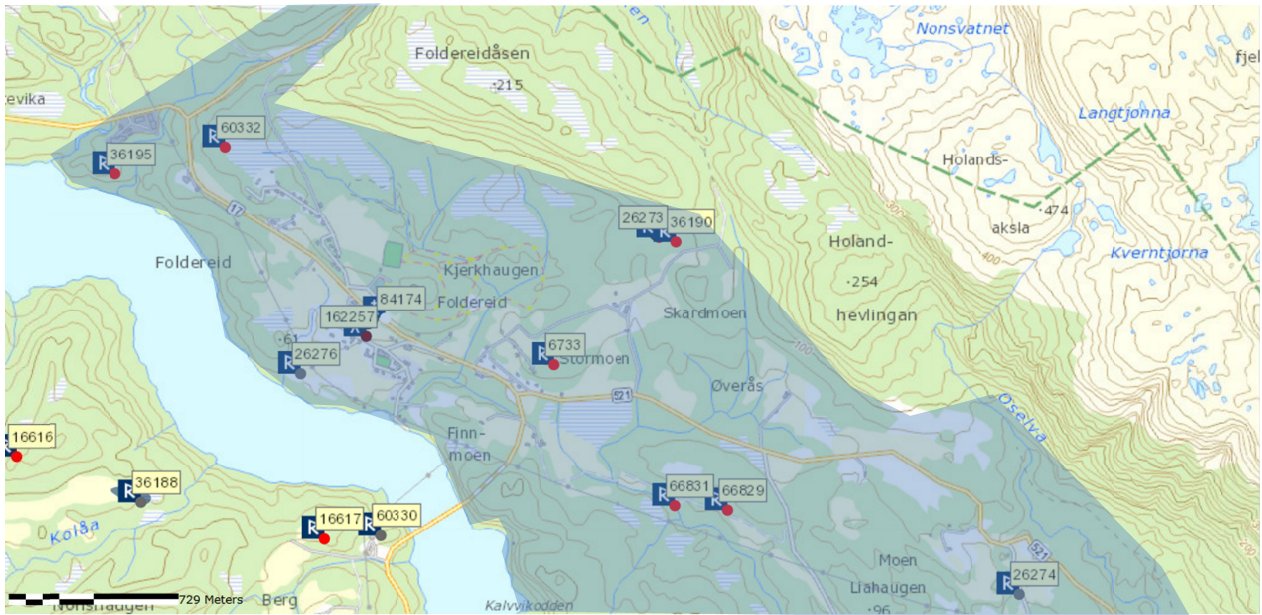
5.4.1 Foldereid

Grenda ligger på et smalt punkt langs Innerfolda og har med sin beliggenhet tidligere spilt en sentral rolle som knutepunkt for trafikken i de indre fjordstrøkene mellom Nordland og Nord-Trøndelag. Foldereid skal ha vært fjerdingens største gard i seinmiddelalderen. På 1800-tallet var det kjent flere gravhauger her, de fleste langs den gamle ferdselsvegen mellom Namdalen og Helgeland, dvs. utover fjorden vest for Foldereid. Noen av disse finnes fortsatt. Det er i tillegg en del utmarksminner som er registrert i Askeladden, blant annet to jernvinneanlegg nord for Skardmoen (Askeladden id 26273 og id 36190) og et fangstanlegg som ligger sørøst for Stormyren (Askeladden id 66829).

Den eldste omtalen av kirkestedet Foldereid er fra 1589, da som et anneks til Nærøy kirke (Figur 5-1). Det har stått flere generasjoner av kirker på ulike steder på gården, dagens tømrede langkirke er fra 1864. Kirkestedet er fredet (Askeladden id 162257).



Figur 5-1 Foldereid kirke. Foto: <http://www.naroy.kirken.no/index.cfm?id=259049>.



Figur 5-2 Kartutsnitt fra Askeladden viser registrerte funn på Foldereid. Det avmerkede området markerer omtrentlig utbredelse av kulturmiljøet. Blå firkanter med rød sirkel er automatisk fredete kulturminner, blå firkanter med grå sirkel er kulturminner med uavklart status. Kart: Askeladden.no

Kvalitet: Grenda har opplevelsesverdi knyttet til at den har et autentisk preg med tettstedsfunksjon og omgitt av gårdsbruk og jordbrukets kulturlandskap. Miljøet har også kunnskapsverdi knyttet til historisk kildeverdi og representerer ei typisk grend i lokal og regional sammenheng. Høyest egenverdi har kirkestedet.

Verdi: **Middels**

5.4.2 Holand

Et fangstanlegg er registrert på Holand, like øst for Stigen (Askeladden id 46248). Det er usikkert om dette er et kulturminne som skal knyttes til samisk eller norrøn tid. På Teplingan er det et gårdstun med Sefrak-registrerte bygninger som kan være bygget før 1850 og et usikkert gravminne (Askeladden id 46249).

Kvalitet: Fangstanlegget har opplevelsesverdi knyttet til identitet og kunnskapsverdi knyttet til historisk og vitenskapelig kildeverdi. De eldre bygningene på tunet på Teplingan indikerer at området har vært bebodd i flere hundre år.

Verdi: **Liten-middels**



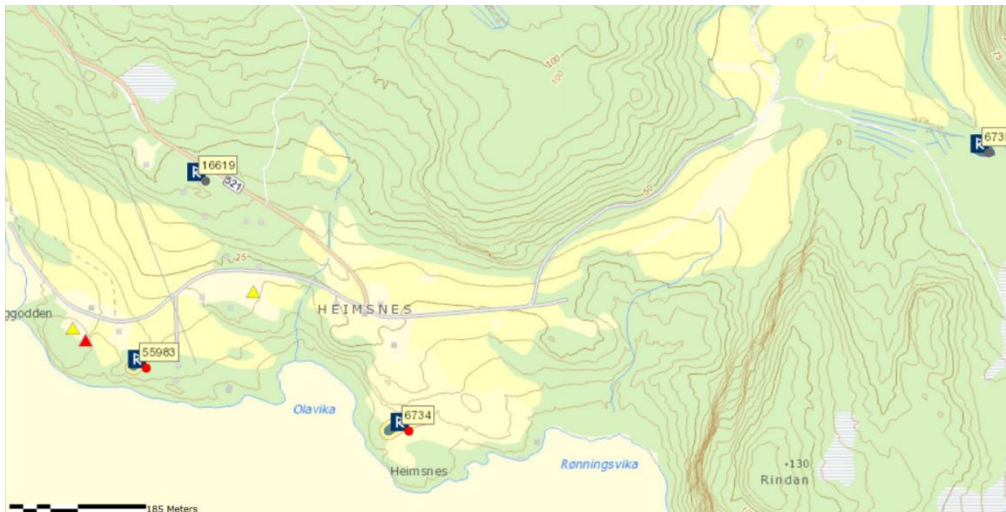
Figur 5-3 Kartutsnittet fra Askeladden.no viser kulturminner mellom Heimsnes og Holand. Det er kun Askeladden id 46248 som ligger i influenssonen til ny kraftledning. Blå firkanter med rød sirkel er automatisk fredete kulturminner, blå firkanter med grå sirkel er kulturminner med uavklart status, trekanten indikerer bygninger bygget før ca. 1900. Kart: Askeladden.no

5.4.3 Heimsnes

I enden av fv. 521 ligger gården Heimsnes. Her er registrert et gravfelt (Askeladden id 6734, et gravminne (Askeladden id 55983), et uavklart gravminne (6735), samt et funnsted (Askeladden id 16619). Under gården ligger flere bruk med noe eldre bygningsmasse, hvorav noen er registrert i Sefrak.

Kvalitet: Heimsnes har opplevelsesverdi knyttet til gårdsdrift og jordbrukets kulturlandskap. Kunnskapsverdien er knyttet til fornminnene som bidrar med alder og historisk og vitenskapelig kildeverdi.

Verdi: **Middels**

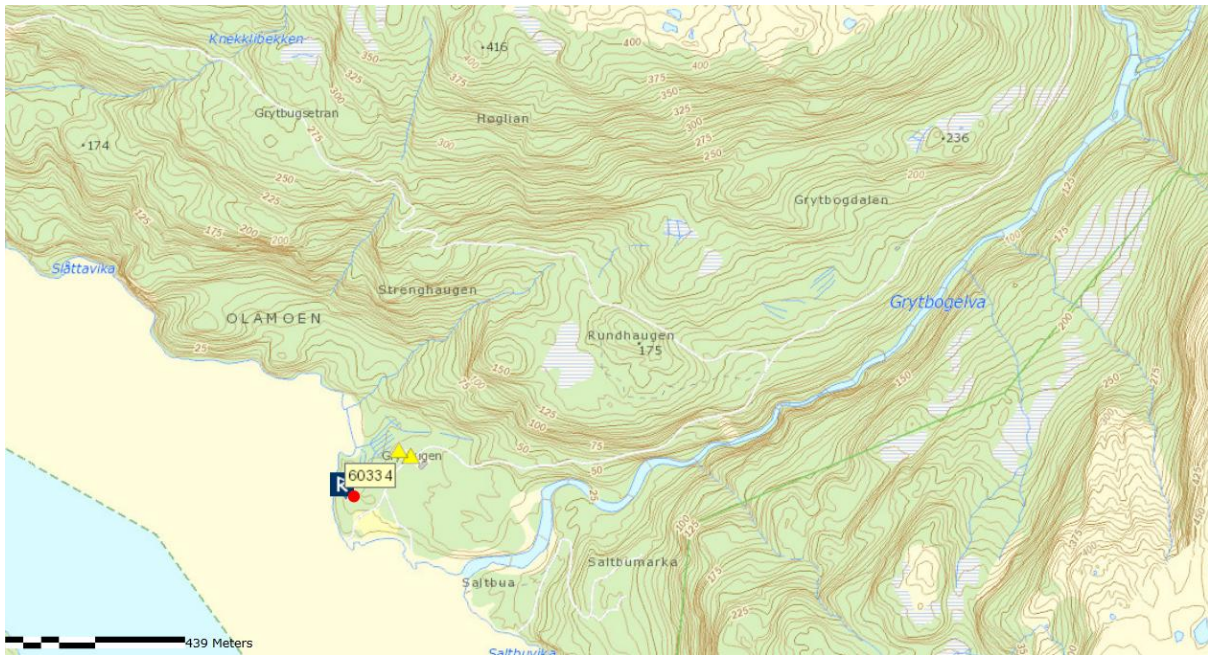


Figur 5-4 Funnsituasjonen på Heimsnes, ifølge Askeladden. Blå firkanter med rød sirkel er automatisk fredete kulturminner, blå firkanter med grå sirkel er kulturminner med uavklart status, trekkanter indikerer bygninger bygget før ca. 1900. Kart: Askeladden.no

5.4.4 Grytbogen

Grytbogen er i dag et nedlagt gårdsbruk som har tilkomst enten sjøvegen eller langs en lite brukt traktorveg fra Heimsnes. Tidligere var Grytbogen en etter forholdene rimelig stor gård, med bosetning nedtegnet i skriftlige kilder tilbake til begynnelsen av 1600-tallet. Under Grytbogen skal det også ha vært flere husmannsplasser, hvorav den første som ble nedtegnet i skriftlige kilder ble omtalt i 1647 (Bach 2002). Det er ikke kjent at det er bevart rester etter denne. I tillegg er det kjent en plass nede ved sjøen som ble endelig nedlagt på begynnelsen av 1900-tallet. Minst en tuft fra denne plassen står fortsatt. Tuften står like ved den lille viken som vender mot nordvest (se Figur 5-6). I tillegg er det registrert en gravhaug ned ved sjøen (Askeladden id 60334). Denne tyder på at Grytbogen var bosatt av sted-faste bønder alt i jernalderen. Om det har vært kontinuitet i bosetningen fra forhistorisk tid fram til historisk tid er usikkert. Siste bofaste eier solgte gården i 1902. Siden dette tidspunktet har gården kun sporadisk vært bosatt. I dag står det fortsatt eldre bygninger på tunet, hvorav to er registrert i Sefrak med en bygge-alder satt til tidsrommet 1850-1900. Ved tunet er det også ryddet steingarder.

Hovedhuset er ei trønderlån som skal være bygd i 1870. I tillegg er det en stue bygd i 1890. Den eldste bosetningen skal imidlertid ikke ha ligget på dagens tun, men på et jordstykke som heter Gammelgården. Sagnet forteller at husene før på sjøen og at det nye tunet ble satt opp der dagens tun er plassert. Det ble registrert en mulig tuft da området som er satt av til massedeponi ble befart i juni 2013. Trolig har gården også hatt en salt-bu nede ved sjøen. Stedsnavnene på nordøstsiden av Grytbogelva tyder på dette.



Figur 5-5 Kartet viser registrerte kulturminner i Grytbogen. Blå firkanter med rød sirkel er automatisk fredete kulturminner, trekkanter indikerer bygninger bygget før ca. 1900. Kart: Askeladden.no

Det er kjent at det gikk en ferdselsveg fra Grytbogen til Bindal i nord, fra Heimsnes til Grytbogen, og fra Saltbua på østsiden av Grytbogen til Aune lengre inn i fjorden.



Figur 5-6 Funnsted for tuft som trolig er rester etter en gammel husmannsplass er merket med pil. Til høyre ses en «holme» i området som er avsatt til massedeponi. Det er mulig at dette er en tuft etter en gammel plass under Grytbogen.



Figur 5-7 Den eldre bygningsmassen på tunet til Grytbogen står i dag ubrukt og i dårlig stand. Gresset blir regelmessig slått og gjør at tunet likevel ser relativt velholdt ut.

For denne gården var utmarksressursene av betydning. Ut-slåtter på Erikfjellet og på Knekklia nevnes, samt seterdrift på Grytbogsetra som ligger i høyden ca. 1 km nord for gården (Bach 2002). Det er ikke synlige spor etter denne plassen i dag, men stedet er skiltet. I Grytbogelva ble det fløtet tømmer og det ble i den forbindelse bygd flere dammer ved utløpet av Erikfjellvatnet. Rester etter disse står fortsatt. Et annet minne etter skogsdriften er en skogsstue som ble reist i 1953 på stedet Rotenget, et stykke opp langs skogsvegen til Erikfjellvatnet. Stuen ble revet og gjenoppsatt ved Erikfjellvatnet i 2001. Det ble registrert en grop i stien på vei opp til Erikfjellvatnet. Gropen måler ca. 2,5 x 2 m., er ca. 0,7 m dyp og er temmelig ujevn i utbredelse (se Figur 5-9). Strukturen kan være et kulturminne benyttet til fangst¹.

Kvalitet: På Grytbogen og i gårdens utmark står kulturminner som har opplevelsesverdi knyttet til identitet og symbolverdi. I dag ligger gården perifert og er vegløs, men da sjøvegen var hovedvegen lå Grytbogen sentralt til langs fjorden og i forhold til ferdselsvegen som gikk nordover til Bindalen.

Verdi: **Middels**

¹ Koordinat: N64 56 295 E12 25 801



Figur 5-8 Ved utløpet av Erikfjellvatnet ligger det rester etter flere dammer benyttet ved fløting av tømmer nedover Grytbogelva.



Figur 5-9 Grop tett ved stien/ATV-veien til Erikfjellvatnet. Det kan være et kulturminne knyttet til fangst.

5.5 Potensial for funn av ikke-kjente automatisk fredete kulturminner

I følge opplysninger i Askeladden ser det ut til å ha vært gjort en større registrering i Foldereid i 1982. En del av disse er merket som uavklarte. Det er usikkert hvilket formål disse registreringene hadde og om de er utført av en faglig kvalifisert person. Det er derfor også usikkert om disse registreringene indikerer at området er tilstrekkelig registrert (og at § 9-plikten er oppfylt) eller om de registrerte kulturminnene indikerer at fylkeskommunen krever § 9-undersøkelser i felt. Både for samiske og norrøne kulturminner vurderes det som at det ved inntaksstedene i Grytbogelva og Tverrelva, samt i traséene for rørgater fra inntakene i Grytbogelva og Tverrelva (alternativ A) er lite potensial for å avdekke ikke-kjente automatisk fredete kulturminner. Fangstanlegget som er registrert på Holand indikerer at det kan finnes flere slike anlegg langs kraftledningstraséen. Hvor stort potensiale denne strekningen har,

avhenger blant annet av bakgrunnen for registreringene som ble utført i 1982. Det henstilles om at fylkeskommunen og Sametinget avklarer seg imellom hvordan eventuelle § 9-undersøkelser i felt praktisk utføres, så en unngår dobbeltregistrering.

5.6 Virkninger av Grytbogen kraftverk for kulturminner og kulturmiljø

Dersom ikke annet er nevnt spesielt, er konsekvensgraden den samme for begge alternativene.

5.6.1 Foldereid

Kraftledningen vil ikke virke fysisk inn på registrerte kulturminner, men vil gi nærføring (inntil 10 m) til Askeladden id 26273 og id 36190 som begge er jernvinneanlegg. Så lenge det ikke plasseres en mast i nærheten av disse kulturminnene er det kun luftledningen som vil passere 12-16 m over bakken. Omfanget er vurdert å være lite negativt.

*Middels kulturhistorisk verdi og lite negativt omfang gir **liten negativ konsekvens**.*

5.6.2 Holand

Kraftledningen vil ikke virke fysisk inn på registrerte kulturminner. Så lenge den legges bak (nord for) eksisterende ledning, vil den ikke endre situasjonen verken for tunet på Stigen eller for de registrerte automatisk fredete kulturminnene.

*Liten-middels kulturhistorisk verdi og lite negativt-intet omfang gir **liten negativ-ubetydelig konsekvens**.*

5.6.3 Heimsnes

Kraftledningen er lagt godt i bakkant av gårdsbebyggelsen på Heimstad og vil ikke fysisk berøre registrerte kulturminner.

*Liten-middels kulturhistorisk verdi og intet omfang gir **ubetydelig negativ konsekvens**.*

5.6.4 Grytbogen

Alternativ A medfører at vannveien legges i nedgravd rør i den eksisterende veien mellom Grytbogen og Erikfjellvatnet. Dette betyr at eksisterende vei blir ødelagt. Veien følger traséen til den historisk kjente ferdselsveien mellom Grytbogen og Åbygda, men framstår i dag som opparbeidet og delvis med kjørbart standard. Veien har av den grunn hovedsakelig immateriell kulturhistorisk verdi og inngrepet vil i liten grad redusere den kulturhistoriske verdien. Groppen ved stien, som ble registrert på befaring i juni, vil kunne unngås dersom nærmere undersøkelser viser at det er et kulturminne. Anlegging av kraftstasjon i dagen (alternativ A) eller massedeponi (alternativ A og B) vil i liten grad virke visuelt negativt på tunet på Grytbogen.

Heller ikke endring i vannføring vil virke inn i særlig grad på området kulturhistoriske verdi.

Middels kulturhistorisk verdi og lite negativ-intet omfang gir **liten negativ-ubetydelig negativ konsekvens**.

5.7 Sammenligning og vurdering av alternativene

Kulturminne og kulturmiljø	Verdi	Konsekvens
		Begge alternativer
Foldereid	Middels	Liten negativ
Holand	Liten-middels	Liten negativ-ubetydelig
Heimsnes	Middels	Ubetydelig
Grytbogen	Middels	Liten negativ-ubetydelig
Sum kulturminne og kulturmiljø	Middels	Liten negativ

Grytbogen kraftverk vil ikke fysisk berøre registrerte kulturminner eller kulturmiljø. Det er heller ikke vurdert som at tiltakene vil virke visuelt inn på kulturminner eller kulturmiljø.

Alternativ A og B er begge vurdert samlet å gi **liten negativ konsekvens** for kulturminner og kulturmiljø, og jevnstilles derfor. Konsekvensgraden er vurdert å være like for anleggs- og driftsfasen.

6 Friluftsliv og reiseliv

Friluftsliv og reiseliv omtales her sammen da dette synes mest hensiktsmessig.

6.1 Status og verdivurdering

Nærøy kommune har store areal med skjærgård, fjorder, skog og fjell. Det er følgelig mange områder som er egnet til ulike typer friluftsliv slik som båtutfart, fiske, jakt og fotturer. Det er noe tilrettelegging for friluftsliv i kommunen, og i tillegg er det noen reiselivsbedrifter. Ingen av reiselivsbedriftene i kommunen blir berørt i nevneverdig grad.

Prosjektområdet kan deles i tre:

1. Grytbogen
2. Innerfolda og kystriksveien (Rv. 17)
3. Kraftlinjetraséen mellom Grytbogen og Botnet

6.1.1 Grytbogen

Prosjektområdet i Grytbogen har landskaps- og opplevelseskvaliteter som er attraktive i friluftlivssammenheng (jf. kap. 4 og 5), men bruksomfanget er lite. Det kommer sannsynligvis av at området er veiløst og tungt tilgjengelig for folk flest. I tillegg finnes det mange gode, turområder i Nærøy og nabokommunene som er lettere tilgjengelige, og dermed oppfattes som mer attraktive.

Det er i hovedsak lokalbefolkningen i Foldereidområdet og Terråk/Åbygda i Bindal kommune som bruker området. Det er flere atkomstmuligheter til Grytbogen. Det går bl.a. en gjengrodd traktorvei mellom Heimsnes og Grytbogen hvor en kan gå eller evt. kjøre firhjuling. En annen mulighet er å bruke båt. Det er bygd ei brygge i ei bukt vest for utløpet av Grytbogelva slik at det er mulig å fortøye båt for den som kommer sjøveien. Det er også mulig å gå over fjellet fra Fuglstad i Bindal kommune som ligger ca. 10 km nordøst for Erikfjellvatnet. En annen tilkomstvei er en sti som går fra Teplingan og over Seterfjellet, via Erikfjellvatnet til Småheian, noen km nordøst for Erikfjellvatnet. Dette er samenes gamle veg til Erikfjellet og boplassen i Småheian (jf. kap. 5.4.4).

Turmål og overnattingsmuligheter

Ved fjorden, like vest for Grytbogelvas utløp i sjøen, ligger det et gårdstun med flere bygninger (Figur 6-1). Eiendommen eies av Nærøy kommune. De fleste bygningene er av eldre årgang og kan ikke benyttes til overnatting. Det er imidlertid bygd et nytt hus med flere overnattingsplasser, og et "slaktehus" for slakting av storvilt. Bolighuset leies ut til jegere under elgjakta. På våren/forsommeren benyttes det enkelte år også av ungdomsskoleelever på overnattingstur.

Fra Grytbogen går den gamle ferdselsveien til Åbygda i Bindal kommune på vestsiden av elva. Første del av veien fra fjorden har traktorveistandard, men blir etter hvert til en sti.



Figur 6-1 Til venstre: Gårdstunet i Grytbogen. Til høyre: Gjengrodd traktorvei på vestsiden av Grytbogelva.



Figur 6-2 Hytta ved Erikfjellvatnet.

Ved Erikfjellvatnet, oppstrøms planlagt inntak i Grytbogelva, ligger det en hytte som også eies av kommunen (Figur 6-2). Hytta er ei gammel skogstue som ble restaurert og flyttet opp til vatnet. I tillegg til kommunens hytte, ligger det en privat hytte like nord for denne. Den private hytta ble tatt av et ras vinteren 2012/2013, men vil trolig bli bygd opp igjen. Kommunens hytte leies i all hovedsak ut til elg- og småviltjegere, men den er også noe brukt av turgåere om

sommeren. Erik Solstad i Nærøy kommune anslår at det er snakk om mindre enn 10 utleiedøgn pr. år når en ser bort fra elgjakta. De fleste som bruker hytta er innenbygds.

Fiske

Det er ørret av god kvalitet i Erikfjellvatnet. Tidligere ble det også fanget røye, men nå er det lenge siden noen har rapportert om fangst av denne arten. Det kan fiskes gratis med stang og oter, og garn kan benyttes ved leie av hytta. Omfanget av fiske er imidlertid lite. Det er ikke kjent at det drives fiske i Grytbogelva.

Jakt

Eiendommen i Grytbogen er et jaktfelt i Foldereid utmarkslag, som er en sone/område i Nordre Nærøy bestandsplanområde. Elgjakta i Grytbogen selges til lokale jaktlag for tre år i gangen. De siste årene har elgkvoten vært på 10 dyr.

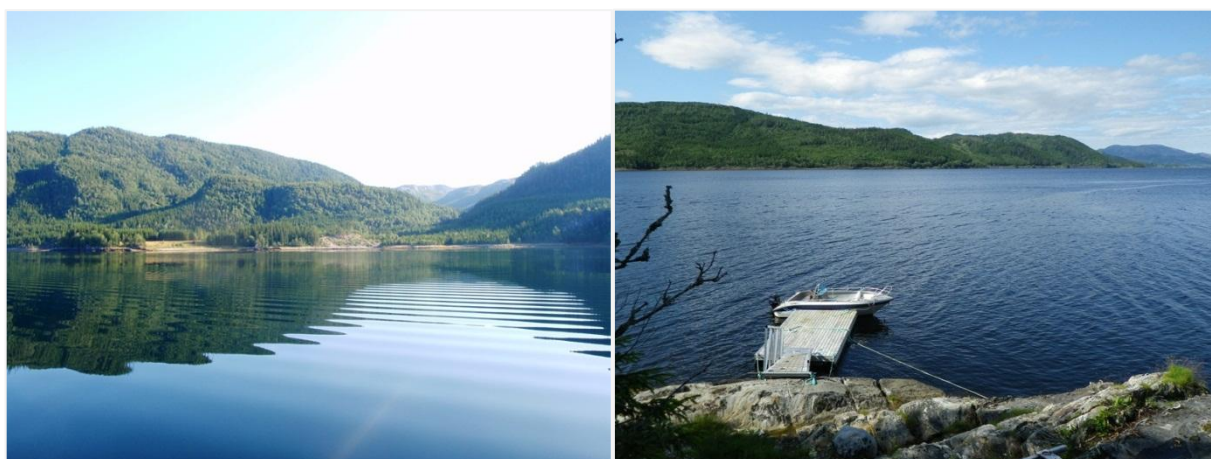
Det selges også jaktkort til småviltjakt fra første jaktdag, men omfanget av småviltjakt er lite.

Selv om Grytbogen er lite brukt, er området et viktig og verdifullt område for de som bruker det.

Prosjektområdet har **middels verdi** for friluftsliv og reiseliv.

6.1.2 Innerfolda og kystriksveien (Rv. 17)

Fjorden brukes til fiske og rekreasjon og har regional bruksverdi (gint.no). Nedre del av Grytbogen er godt synlig fra fjorden. Grytbogen kan også skimtes fra kystriksveien (Rv. 17) som går på sør-sørvestsiden av fjorden (Figur 6-3).



Figur 6-3 Til venstre: Grytbogen sett fra sørvestsiden av fjorden. Grytbogelvas utløp litt til høyre for midten av bildet. Til høyre: brygga ved Grytbogen med utsikt mot Foldafjorden (vestover).

Ved kystriksveien, like ved brua over Innerfolda, lå det tidligere ei veikro som drev med utleie av båter og hytter. Denne virksomheten er nå avviklet, og det er lite trolig at den kommer i gang igjen.

På Kongsmoen, innerst i Innerfolda, øst for Grytbogen drives det med hytteutleie. Disse brukes først og fremst av laksefiskere som kommer for å fiske i elvene på Kongsmoen.

Med unntak av en rasteplass med tilrettelegging i form av benker og søppeldunker, er det pr. i dag ingen form for tilrettelegging for reiseliv/friluftsliv på den aktuelle strekningen av kystriksveien.

Prosjektområdet har **middels verdi** for friluftsliv og reiseliv.

6.1.3 Kraftlinjetraséen mellom Grytbogen og Botnet

Jakt

Det drives også elgjakt på denne strekningen. Når det gjelder denne strekningen vest for Grytbogen, består det av fire jaktfelt (Heimsnes, Teplingan, Vennevik/Holand og Foldereid). Dette området er også med i Foldereid utmarkslag. Det er i hovedsak grunneierne selv som jakter elg i området, men det er også noe salg av elgjakt. Til sammen får de fire jaktfeltene fellingstillatelse på rundt 25 elg.

Foldereid utmarkslag har kvotefri jakt på rådyr. Utmarkslaget selger jaktkort på rådyr.

Tursti

Det går en merket tur-/kultursti mellom Foldereid og Vennevika. Det går en kraftlinje i området i dag. Stien er mest brukt av lokalbefolkningen, men også av tilreisende. Stien benyttes omtrent daglig av lokalbefolkningen, bruksomfanget vurderes å være betydelig.

Prosjektområdet har **middels verdi** for friluftsliv og reiseliv.

6.2 Konsekvenser for friluftsliv og reiseliv

Dersom ikke annet er nevnt spesielt, er konsekvensgraden den samme for begge alternativene.

6.2.1 Grytbogen

I anleggsfasen (ca. 2 år) vil det bli økt menneskelig aktivitet og støy fra anleggsaktivitet og transport. Framkommeligheten på veien fra Heimsnes til Grytbogen, og fra Grytbogen til Erikfjellvatnet vil også bli dårlig i perioder. Anleggsvirksomheten vil i tillegg gjøre området mindre attraktivt til friluftsliv, selv om det ikke er til hinder for friluftslivsutfoldelse i hele perioden. Dette gjelder alle typer friluftsliv.

I driftsfasen vil de fysiske inngrepene, og da først og fremst massedeponiet (alternativ B, evt. også alternativ A), dammen i Grytbogelva og veiene påvirke landskapskvalitetene i noen grad.

Dette vil igjen kunne påvirke opplevelsesverdien for enkelte brukere. Inngrepene vil etter hvert som områdene revegeteres få tilbake noe av sine opprinnelige kvaliteter dersom dette gjøres på en god måte.

Samtidig vil oppgradering av veien gjøre området mer attraktivt og tilgjengelig for flere brukergrupper enn i dag. Dette vil oppleves som positivt for mange, mens de som ønsker å oppleve roen og avstanden fra "sivilisasjonen" trolig vil synes det er negativt. Erfaringsmessig vil flertallet sette pris på å få tilgang til et tidligere nokså utilgjengelig område.

*Utbygging av Grytbogen kraftverk har **liten negativ konsekvens**.*

6.2.2 Innerfolda og kystriksveien (Rv. 17)

I anleggsfasen vil det bli støy som høres både fra fjorden og kystriksveien. Dette vil i liten grad påvirke turisme/friluftsliv da aktivitetene i området i all hovedsak foregår med båt eller bil.

De fysiske inngrepene vil i liten grad bli synlige fra fjorden og riksveien. På grunn av den omfattende erosjonen i elvesidene og store massetransporten i Grytbogelva, framstår ikke området nærmest fjorden som urørt i dag. Det er derfor ikke grunn til å tro at de fysiske inngrepene ikke vil redusere landskaps- og opplevelseskvalitetene i betydelig grad.

*Utbygging av Grytbogen kraftverk har **ubetydelig konsekvens**.*

6.2.3 Kraftlinjetraséen mellom Grytbogen og Botnet

Fra Heimsnes til Botnet vil kraftlinjetraséen delvis gå parallelt med eksisterende kraftlinje. I tillegg er det veier og bebyggelse i området. Toleransen for nye inngrep er derfor større enn hvis det ikke hadde vært inngrep der fra før.

Når det gjelder jakt drives denne over store områder. Byggingen av kraftlinjen vil derfor ha liten betydning for jaktutøvelsen.

*Utbygging av Grytbogen kraftverk har **liten negativ konsekvens**.*

6.2.4 Oppsummering av verdi og konsekvens for fagtema friluftsliv og reiseliv

Oppsummering av verdi- og konsekvensvurdering for friluftsliv og reiseliv er gjort i (Tabell 6-1)

Tabell 6-1 Oppsummeringstabell for verdi og konsekvens for friluftsliv og reiseliv.

Friluftsliv og reiseliv	Verdi	Konsekvens
	Begge alternativer	Begge alternativer
Grytbogen	Middels	Liten negativ konsekvens
Innerfolda og kystriksveien (Rv. 17)	Middels	Ubetydelig konsekvens
Kraftlinjetraséen mellom Grytbogen og Botnet	Middels	Liten negativ konsekvens
Sum friluftsliv og reiseliv	Middels verdi	Liten negativ konsekvens

7 Avbøtende tiltak

Revegetering og tilpasning til eksisterende terreng

I anleggsfasen er det avgjørende å unngå unødige terrengskader. Det bør derfor settes strenge krav til arealbruk i områda som er godt synlige for allmennheten.

På alle områder hvor det skal graves eller deponeres tunnelmasser må det legges opp til revegetering ved at toppjordlaget skaves av, mellomlagres og legges tilbake oppå deponiet etter at anleggsarbeidet er ferdig.

Massedeponiet bør utformes slik at det på best mulig måte glir inn i terrenget.

Utforming av dam

Dammen i Grytbogelva kan utformes med naturstein fra elva rundt betongkonstruksjonen. Dette vil være med på å gi den et mer naturlig preg som gjør at den passer bedre inn i landskapet.

Minstevannføring

Det er foreslått å slippe minstevannføring tilsvarende 5-persentil for hhv. sommer/vinter i begge de berørte elvene. Denne vil bidra til å redusere konsekvensene for landskaps- og opplevelseskvalitetene.

Kulturminner

Det er ikke grunnlag for å foreslå avbøtende tiltak i forhold til kulturminner og kulturmiljø. Det er ikke foretatt arkeologiske undersøkelser

8 Litteratur, databaser og muntlige kilder

8.1 Litteratur

- Norges vassdrags- og energidirektorat 2010. Konesjonshandsaming av vasskraftsaker. Rettleiar for utarbeiding av meldingar, Konsekvensutredningar og søknader. Rettleiar 3-2010.
- Statens Vegvesen, 2006: *Konsekvensanalyser. Håndbok 140. Statens vegvesen*
- St.meld. nr. 39 (2000-01). Friluftsliv. Ein veg til høgare livskvalitet. Miljøverndepartementet.
- St. meld. Nr. 71 (1972-73). Om friluftslivet.
- Puschmann, O. (2005) Nasjonalt referansesystem for landskap. Beskrivelse av Norges 45 landskapsregioner. NIJOS-rapport 10/2005

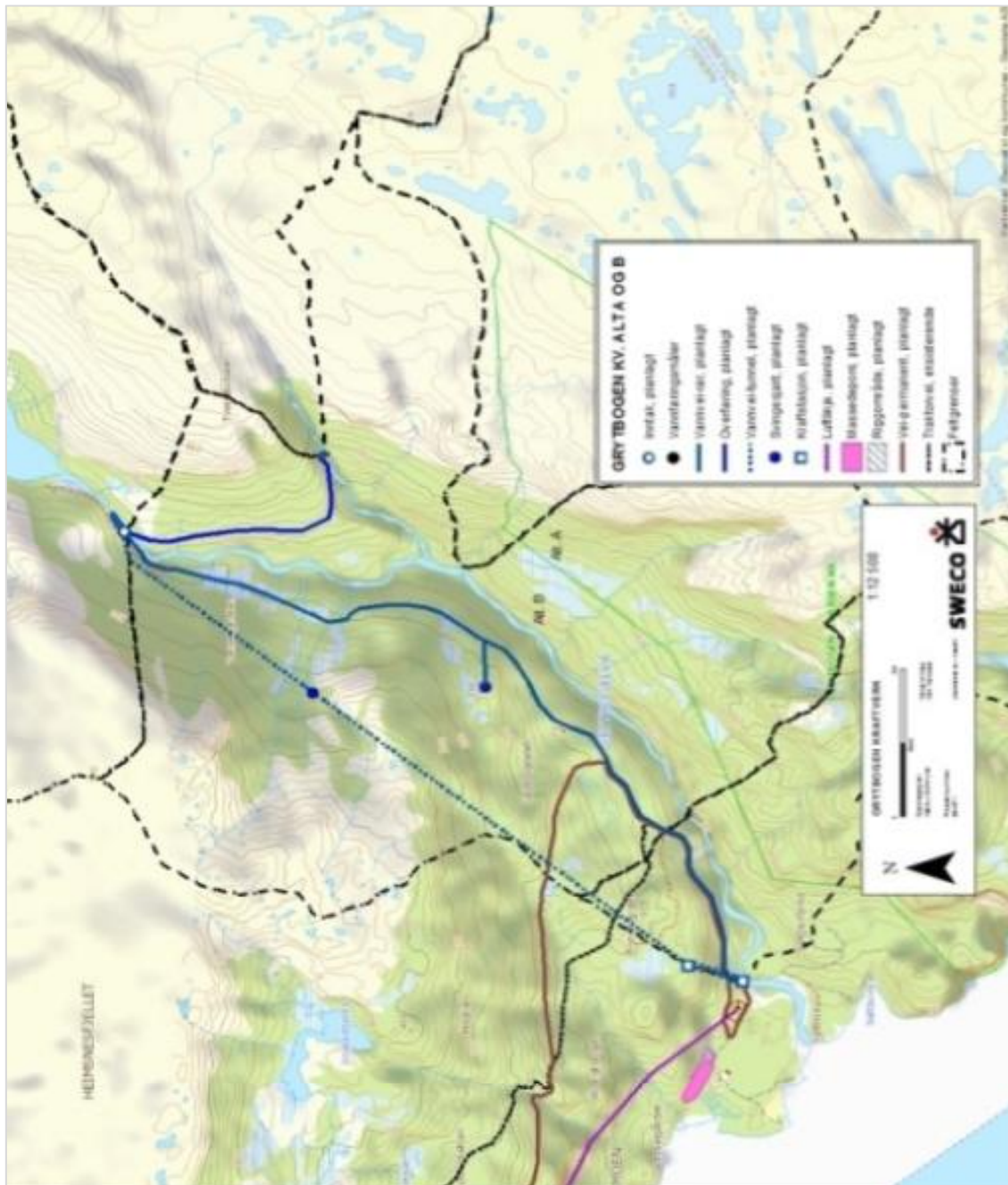
8.2 Internett/databaser

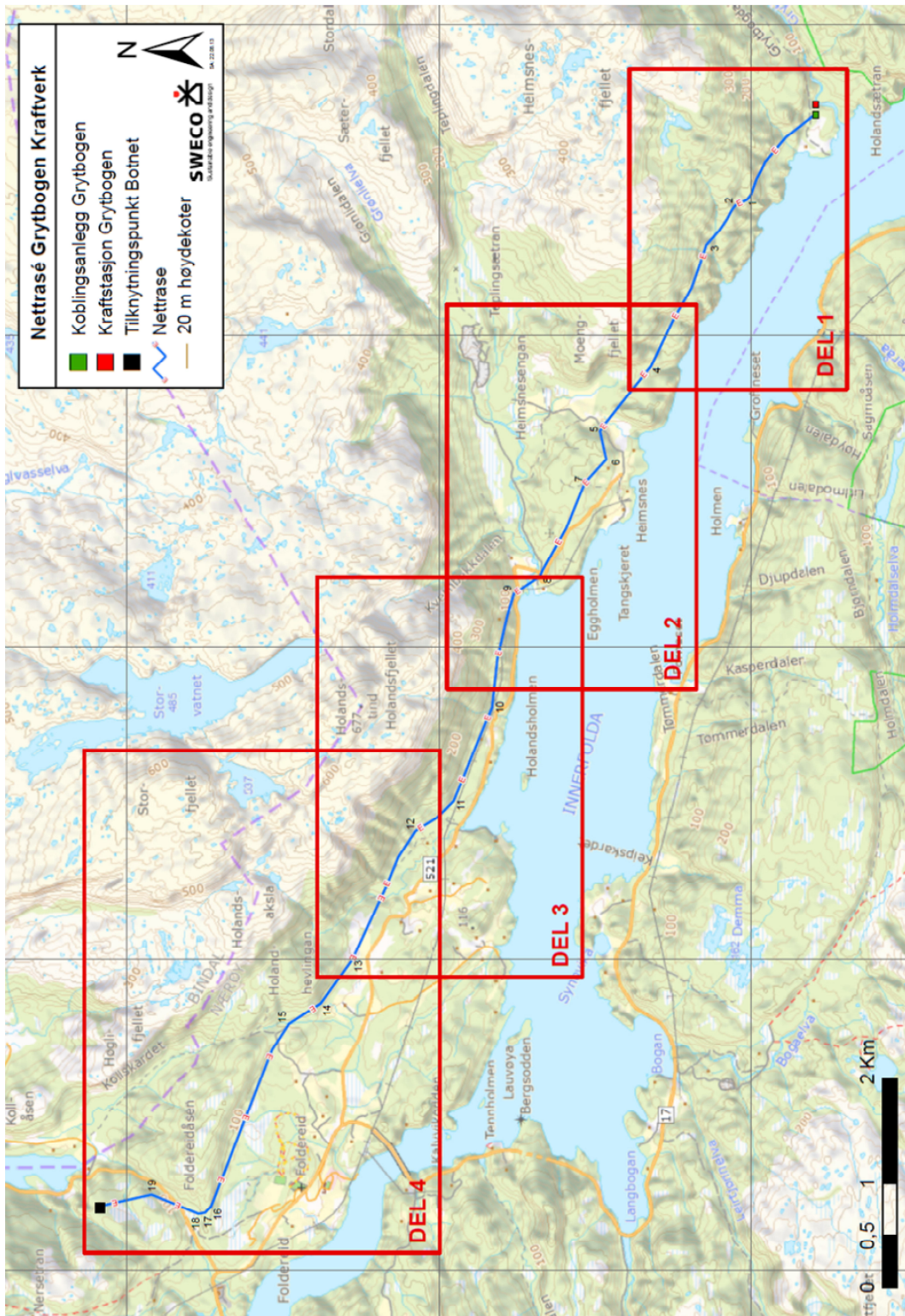
- Skog og landskap, <http://kilden.skogoglandskap.no>
- Askeladden (Riksantikvarens register over fredete kulturminner og listeførte kirker): <http://askeladden.ra.no>
- Miljøstatus: <http://www.miljostatus.no>
- Fylkesmannen i Nord-Trøndelag: gint.no

8.3 Muntlige kilder og e-post

- Egil Solstad, Nærøy kommune

Vedlegg 1 Oversiktskart begge utbyggingsalternativer og nettrasé.





Vedlegg 2 Kriterium for verdisetting og vurdering av omfang av konsekvens for landskap.

Kriterium for verdivurdering av landskap fra handbok 140 (Statens vegvesen 2006).

	Liten verdi	Middels verdi	Stor verdi
Områder der naturlandskapet er dominerende	<ul style="list-style-type: none"> - Områder med reduserte visuelle kvaliteter 	<ul style="list-style-type: none"> - Områder med visuelle kvaliteter som er typiske/representative for landskapet i et større område/region - Områder med vanlig gode visuelle kvaliteter 	<ul style="list-style-type: none"> - Områder med spesielt gode visuelle kvaliteter, som er uvanlige i et større område/region - Områder der landskapet er unikt i nasjonal sammenheng
Områder i spredtbygde strøk	<ul style="list-style-type: none"> - Områder med reduserte visuelle kvaliteter - Områder hvor landskap og bebyggelse/anlegg til sammen gir et mindre godt totalinntrykk 	<ul style="list-style-type: none"> - Områder med visuelle kvaliteter som er typiske/representative for landskapet i et større område/region - Landskap og bebyggelse/anlegg med vanlig gode visuelle kvaliteter 	<ul style="list-style-type: none"> - Områder med spesielt gode visuelle kvaliteter, som er uvanlige i et større område/region - Områder hvor landskap og bebyggelse/anlegg til sammen gir et spesielt godt eller unikt totalinntrykk
Områder i by og tettbygde strøk	<ul style="list-style-type: none"> - Områder som bryter med byformen og utgjør et mindre godt totalinntrykk - Områder som har reduserte eller dårlige visuelle kvaliteter eller utgjør et mindre godt totalinntrykk 	<ul style="list-style-type: none"> - Områder med vanlig gode visuelle kvaliteter - Områder som er tilpasset byformen og gir et vanlig godt totalinntrykk 	<ul style="list-style-type: none"> - Områder som forsterker byformen og utgjør et spesielt godt totalinntrykk - Områder som har spesielt gode visuelle kvaliteter eller utgjør et spesielt godt totalinntrykk

Kriterium for vurdering av tiltakets omfang for landskapsbilde (modifisert etter håndbok 140)(Statens vegvesen 2006).

	Stort positivt omfang	Middels positivt omfang	Lite/intet omfang	Middels negativt omfang	Stort negativt omfang
Tiltakets lokalisering	Neppe aktuell kategori	Tiltaket vil stedvis framheve landskapets/ stedets form og elementer, og tilføre landskapet nye kvaliteter	Tiltaket vil stort sett være tilpasset/forankret til landskapets/ stedets form og elementer	Tiltaket vil stedvis være dårlig tilpasset eller forankret til landskapets/ stedets form og elementer	Tiltaket vil være dårlig tilpasset eller forankret til landskapets/ stedets form og elementer
Tiltakets dimensjon/ skala	Tiltaket vil erstatte eller endre eksisterende inngrep slik, at tiltaket vil stå i et harmonisk forhold til landskapets skala	Tiltaket vil erstatte eller endre eksisterende inngrep slik at tiltaket vil stå i et noe mer harmonisk forhold til landskapets skala	Tiltakets dimensjon vil stort sett stå i et harmonisk forhold til landskapets skala	Tiltakets dimensjon vil stå i et lite harmonisk forhold til landskapets skala	Tiltakets dimensjon vil sprengte landskapets skala
Tiltakets utforming	Tiltakets utforming vil framheve omgivelsenes kvaliteter/ særpreg	Tiltakets utforming vil styrke omgivelsenes kvaliteter/særpreg	Tiltakets utforming vil stort sett være tilpasset omgivelsene	Tiltakets utforming vil stedvis være dårlig tilpasset omgivelsene	Tiltakets utforming vil være dårlig tilpasset omgivelsene

Vedlegg 3 Verdisetting og kriterium for vurdering av omfang for friluftsliv.

Sjekkliste for verdisetting av friluftsområde (DN 2004)

Kategori	Beskrivelse	Verdi				
		1	2	3	4	5
Bruk	Hvor stor er dagens bruksfrekvens?	Liten				Stor
Regionale/nasjonale brukere	Brukes området av personer som ikke er lokale?	Aldri				Ofte
Opplevelseskvaliteter	Har området spesielle natur- eller kulturhistoriske opplevelseskvaliteter?	Ingen				Mange
Symbolverdi	Har området en spesiell symbolverdi?	Ingen				Stor
Funksjon	Har området en spesiell funksjon (adkomstsone, korridor, parkeringsplass eller lignende)?	Ikke spesiell funksjon				Spesiell funksjon
Egnethet	Er området spesielt godt egnet for en eller flere enkeltaktiviteter som det ikke finnes like gode alternativer til?	Dårlig				Godt
Tilrettelegging	Er området tilrettelagt for spesielle aktiviteter eller grupper?	Ikke tilrettelagt				Høy grad av tilrettelegging
Kunnskapsverdier	Er området egnet i undervisningssammenheng eller har området spesielle natur- eller kulturvitenskaplige kvaliteter?	Få				Mange
Inngrep	Er området inngrepsfritt?	Utbygd				Inngrepsfritt
Utstrekning	Er området stort nok for å utøve de ønskede aktivitetene?	For lite				Stort nok
Potensiell bruk	Har området potensial utover dagens bruk?	Liten				Stor
Tilgjengelighet	Er tilgjengeligheten god, eller kan den bli god?	Dårlig				God

Verdisetting av friluftsområde (etter DN 2004)

Verdi	Kriterier
A) Svært viktig friluftslivsområde <p style="text-align: center;">STOR verdi</p>	Anbefalte kriterier: Bruk = > 4,5 Regionale/nasjonale brukere = 4,5 eller Opplevelseskvaliteter = 5 eller Symbolverdi = 5 eller Funksjon = 5 eller Egnethet = 5 eller Tilrettelegging = 5 eller en generell høy score
B) Viktig friluftslivsområde <p style="text-align: center;">MIDDELS verdi</p>	Bruk = 3 eller Regionale/nasjonale brukere = 3 eller Opplevelseskvaliteter = 3,4 eller Symbolverdi = 3,4 eller Funksjon = 3,4 eller Egnethet = 3,4 eller Tilrettelegging = 3,4 eller en generell god score
C) Registrerte friluftslivsområder <p style="text-align: center;">LITEN verdi</p>	Bruk = 2
D) Ikke klassifisert friluftslivsområde	Områder som ikke blir verdsatt som A, B eller C

Omfangskriterium for fastsetting av omfang av påvirkning for friluftsliv og nærmiljø (fra Statens vegvesens håndbok 140 – 2006).

	Stort positivt omfang	Middels positivt omfang	Lite/intet omfang	Middels negativt omfang	Stort negativt omfang
Bruksmuligheter	- Tiltaket vil i stor grad bedre bruksmulighetene for området	- Tiltaket vil bedre bruksmulighetene for området	- Tiltaket vil ikke endre bruksmulighetene for området	- Tiltaket vil redusere bruksmulighetene for området	- Tiltaket vil ødelegge bruksmulighetene for området
Barriere for ferdsel og opplevelse¹⁴	- Tiltaket vil fjerne betydelige barrierer mellom viktige målpunkter	- Tiltaket vil i noen grad redusere barrierer mellom viktige målpunkter	- Tiltaket vil i liten grad endre barrierer	- Tiltaket vil i noen grad medføre barrierer mellom viktige målpunkter	- Tiltaket vil medføre betydelige barrierer mellom viktige målpunkter
Attraktivitet	- Tiltaket vil i stor grad gjøre området mer attraktivt	- Tiltaket vil gjøre området mer attraktivt	- Tiltaket vil stort sett ikke endre områdets attraktivitet	- Tiltaket vil gjøre området mindre attraktivt	- Tiltaket vil i stor grad redusere områdets attraktivitet
Identitetsskapende betydning	- Tiltaket vil i stor grad øke områdets identitetsskapende betydning	- Tiltaket vil øke områdets identitetsskapende betydning	- Tiltaket vil stort sett ikke endre områdets identitetsskapende betydning	- Tiltaket vil forringe områdets identitetsskapende betydning	- Tiltaket vil ødelegge områdets identitetsskapende betydning

Vedlegg 4 Visualisering av inntaksdam i Grytbogelva.



Plassering av inntaksdam i Grytbogelva – før- situasjon.



Visualisering av inntaksdam i Grytbogelva.