

Norges vassdrags- og energidirektorat  
Pb. 5091, Majorstua  
0301 Oslo

Bergen, 28.04.2017

## Høringsuttalelse 3 småkraftverk i Odda kommune

*Hordaland er det fylke i landet som leverer mest fornybar energi<sup>1</sup>– Odda sammen med Eidfjord er de to kommunene som bidrar mest<sup>2</sup>. Samlet belastning vurderinger etter naturmangfoldloven er sjelden viktigere å ha fremst i pannebrasken enn nettopp her - I en kraft- og nasjonalparkkommune med et fantastisk landskap med kort vei fra fjordlandskap av nasjonal verdi til sårbart høyfjell. Verneplan for vassdrag er primært et vern mot utbygging av vannkraft. Vern av verneplan er blitt aktualisert i senere tid. Opovassdraget er et av få vassdrag i området som ikke er påvirket av vannkraftutbygginger. Når det i tillegg er vernet mot kraftutbygging og omsøkte tiltak er i hovedstrengen er konklusjonen klar. Omsøkte kraftverk i Seljestadellen strider mot vassdragsvernet. Forum for natur og friluftsliv fraråder konsesjon til Tokheimselva og Øvre og Nedre Seljestad.*

### Tokheimselva

Formålet med samlet last vurderingen etter naturmangfoldloven § 10 er å sikre at økosystem som er påvirket av inngrep eller andre påvirkninger ikke skal utsettes for ytterligere inngrep uten at en tilfredsstillende vurdering er gjort av samlet belastning for eksisterende og planlagte tiltak. Tokheimselva har som det poengteres i søknaden: «vært regulert i mange år og vannføringene er dermed svært påvirket av dette.» Søknaden er tydelig på eksisterende inngrep i vassdraget – men samlet belastning på vassdraget som inkluderer omsøkte tiltak er fraværende. Samlet belastning for område er allerede høy (vedlegg 1) – vedlegg 2 inkluderer ikke utbygd vannkraft og nettanlegg.

### Landskap

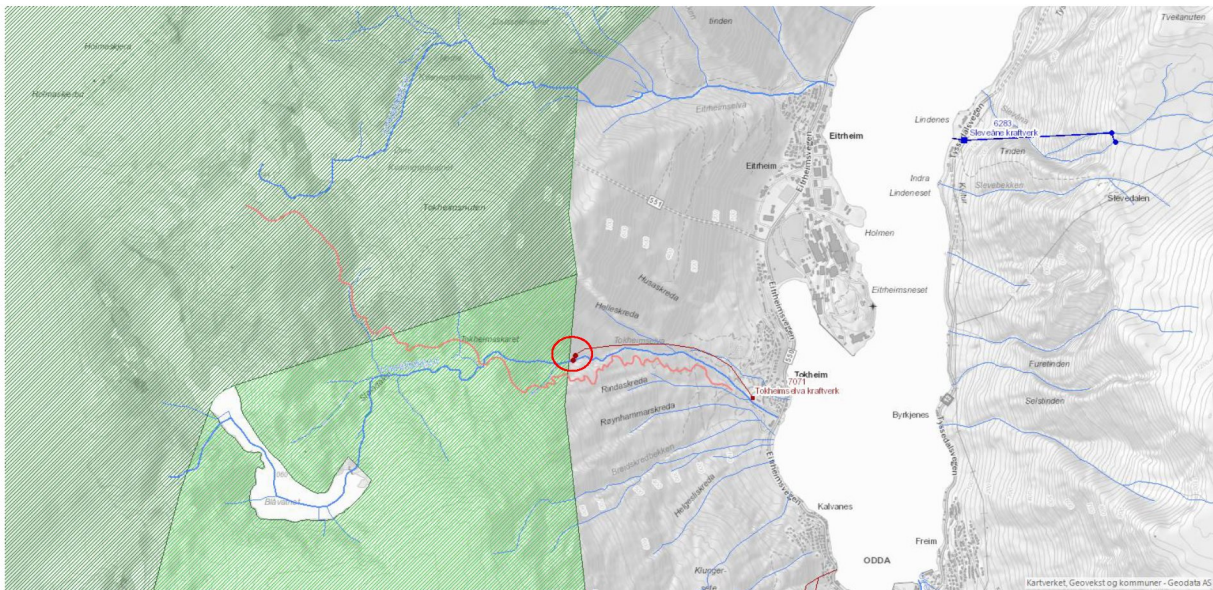
Langs Tokheimselva går turistvegen som er en viktig infallsport til Folgefonna nasjonalpark og Holmaskjerbu gjennom Buer landskapsvernområde. Tiltaksområde inngår i friluftslivsområde vurdert til stor verdi. Ytterligere inngrep vil gjøre stien mindre attraktiv. Dette vil påvirke friluftsliv og reiseliv. Folgefonna Nasjonalpark skriver i sin uttale – «Turgårar kjem i kontakt med elva fleire gongar på veg oppover og vil gå fra å oppleve en flaumstor vestlandselv til ein sildrande bekk på sumarsdagen».

---

<sup>1</sup> SSB «Elektrisitet 2015» <https://www.ssb.no/energi-og-industri/statistikker/elektrisitet/aar>

<sup>2</sup> Tall publisert av snl, kilde: NVE (januar 2016) <https://snl.no/kraftkommune>

Inntaket til omsøkt kraftverk i Tokheimselva ligger nært grensen til Buer landskapsvernområde (se figur 1). Formålet med verneområder er å ta vare på «eit eigenarta og vakkert naturområde med store opplevingskvaliteter knytt til heilskapen og variasjonen i naturen frå dalføret opp mot høgfjellet». <sup>3</sup> Formålsparagrafen peker også på sikring av verdifull vassdragsnatur. Formålsparagrafen avslutter med «Ålmenta skal ha høve til naturoppleving gjennom utøving av tradisjonelt og enkelt friluftsliv utan særlig teknisk tilrettelegging.»



**Figur 1 – Hentet fra NVE Atlas - Viser omsøkt inntak slik det er inntegnet på kartet – rød linje er T merket sti.**

Fjordlandskapet i Sørfjorden vurderes som klasse A i fylkesdelplan for små vannkraftverk i Hordaland. Delområde Sørfjorden tillegges stor verdi knyttet til temaene sårbart høgfjell, kulturminne og miljø samt reiseliv. Sørfjorden er også vurdert i rapporten «Verdivurdering av landskap i Hordaland fylke». Sørfjorden inngår som landskapstype middels breie fjordløp og er en av fire områder som vurderes til stor verdi. Ingen områder med denne landskapstypen er gitt svært stor verdi i Hordaland. <sup>4</sup> Rapporten trekker også frem Sørfjorden som et viktig turistmål. I dette landskapet er Tokheimselva en viktig del.

## Kulturlandskap

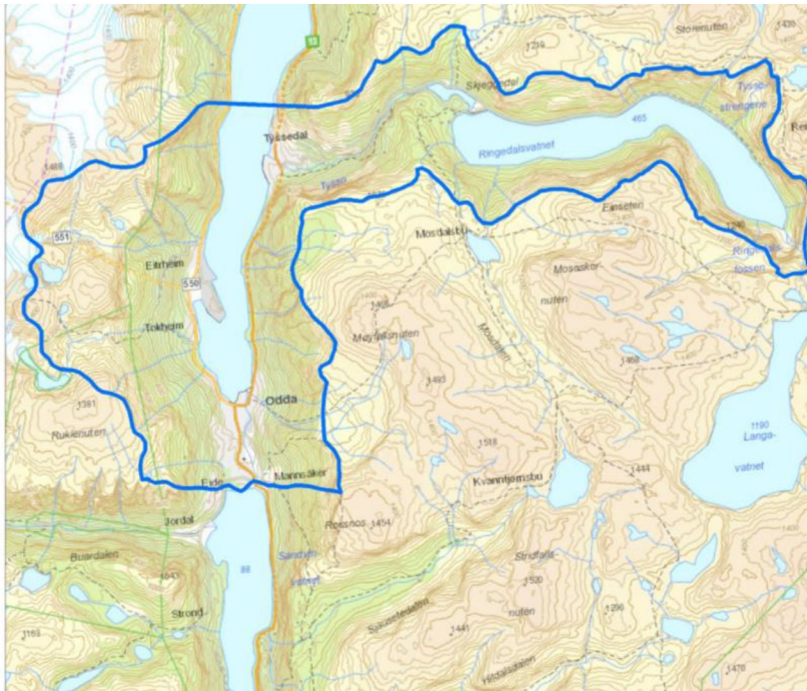
«Indre Sørfjorden er i nasjonal sammenheng eit framstående døme på eit heilskapleg industrilandskap med tilhøyrande vasskraftlandskap som vart etablert i den andre industrialiseringa. Enkelte industriminne i dette landskapet er einestående i nasjonal og internasjonal sammenheng og difor

<sup>3</sup> Forskrift om vern av Buer landskapsvernområde, Odda kommune, Hordaland, <https://lovdata.no/forskrift/2005-04-29-393/§2>

<sup>4</sup> Clemetsen M., L.A. Uttakleiv, I.B. Skjerdal 2011. Verdivurdering av landskap i Hordaland fylke. Med utgangspunkt i Nasjonalt referansesystem for landskap. Aurland Naturverkstad rapport 07-2011. 63pp.



freda. Industrielandskapet er konsentrert og heilskapleg. Indre Sjørfjorden har høg kunnskapsverdi, høg opplevingsverdi og høg bruksverdi.» «Landskapet bør i kommuneplanens arealdel gjevast omsynssone c) med særleg omsyn til landskap og kulturmiljø, med generelle føresegnar og retningslinjer som formulerer målsetjinga for forvaltninga av området, og rammer for bruken av det. Reguleringsplan bør sikre landskapsverdiene i tettstadutviklinga».<sup>5</sup>

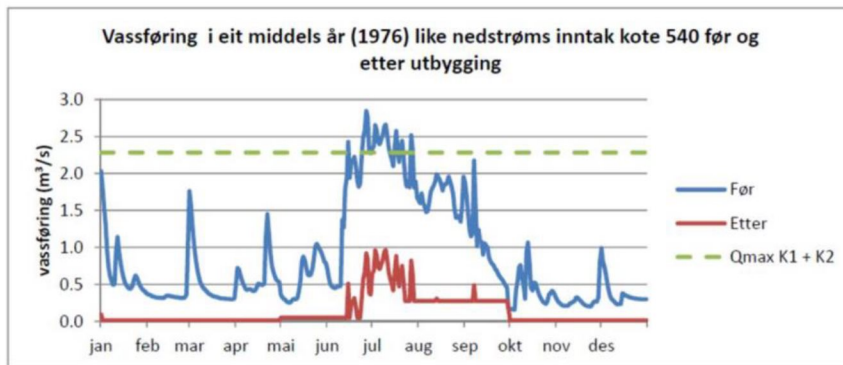


**Figur 2 – Avgrensning av område Indre Sjørfjorden – fra rapport Kulturhistoriske landskap av nasjonal interesse i Hordaland.**

Et av landskapets unike aspekt i dette området er møte mellom kontrastene av natur- og industriellelementer. Rennende vann er forutsetninga for industrieventyret i Odde. Konesjonssøknaden vurderer konsekvensen for kulturminner og miljø som middels negativ. Odde er oppført på den tentative listen til UNESCOs verdensarvliste og i Riksantikvarens NB! Register. FNF Hordaland påberoper seg ingen faglig autoritet i forhold til kulturhistoriske landskap. Men naturelementer må forstås som en viktig del av landskapet uavhengig av hvilke landskapsbriller man har på og det er per tid omsøkt både minstevannføring i Opo og rørlegging av Tokheimselva – samlet og hver for seg kan ikke dette ansees som noe annet enn svært uheldig for verdien og opplevelsen av landskapet i Indre Sjørfjorden.

<sup>5</sup> Riksantikvaren 2016, Kulturhistoriske landskap av nasjonal interesse i Hordaland  
<http://www.riksantikvaren.no/Prosjekter/Kulturhistoriske-landskap-av-nasjonal-interesse>

Det fremkommer i konsesjonssøknaden at tiltaket vil ha middels negativ konsekvens for en rekke tema: terrestrisk miljø, kulturminner og kulturmiljø, landskap og brukerinteresser. Fraføringen av vann vil påvirke naturtypen fossesprøytzone og fosseeng som er vurdert som en nær truet naturtype. Vannføringen er allerede redusert med uttak til næringsformål og en ytterligere reduksjon (se figur 3) vil svekke elvas innrykksstyrke og svekke opplevelsen av landskapet og området.



**figur 3 – hentet fra søknad – grafen viser vannføring i et middels år rett nedstrøms inntaket på kote 540**

Tiltaksområdet er som nevnt en innfallsport til landskapsvernområde og nasjonalpark. I Miljødirektoratets veileder for Infallsporter M.417|2015 påpekes det at: «Innfallsporten er ofte forvaltningens viktigste møtested med brukere av området og en viktig arena for å formidle viktige budskap til brukere. Dette kan handle om alt fra å styre ferdsel vekk fra sårbare områder til å gi den besøkende en introduksjon til naturopplevelse og naturglede.» Veilederen påpeker også at en godt planlagt og tilrettelagt infallsport vil bidra til respekt for naturarven, til å forebygge brukerkonflikt og øke nasjonalparkens omdømme. En utbygging av Tokheimselva vil medføre det motsatte.





Figur 4 Bilde av en av informasjonstavlene som står ved parkeringen.

## Øvre og nedre Seljestadelva

Inngår i det varige vernede vassdraget Opo m/Låtefoss. Varig vernet i 1973. Verneformålet er et spesifikt vern mot kraftutbygging. Rapporten på biologisk mangfold og miljø beskriver at utbyggingsplanen berører en perifer grein av Opovassdraget samtidig som det viser til rikspolitiske retningslinjer for vernede vassdrag uten å påpeke at kommunen har skjerpet disse i egne føresegner og retningslinjer til kommuneplanens arealdel. Fylkesmannen i Hordaland har innsigelse mot begge prosjektene og beskriver tiltaket som et inngrep i hovedvassdraget. Rapporten tåkelegger dermed konflikt med verneplan. Integriteten til verneplan er viktigere enn noen gang – Regjeringen trekker frem verneplan for vassdrag som en av bærebjelkene i norsk politikk for å bevare et utvalg av norsk natur mot fremtidige inngrep.<sup>6</sup>

Føresegner og retningslinjer til kommuneplanens arealdel (vedtatt 18.12.2007) skjerper ordlyden i Forskrift om retningslinjer for vernede vassdrag<sup>7</sup> og for klasse 2 hvor Seljestadelva inngår står det: «Det er ikkje lov å utføre inngrep som endrar tilhøve i kantvegetasjonen langs vassstrengen og i dei områda som blir oppfatta som ein del av vassstrengen. Det er heller ikkje lov å utføre inngrep som

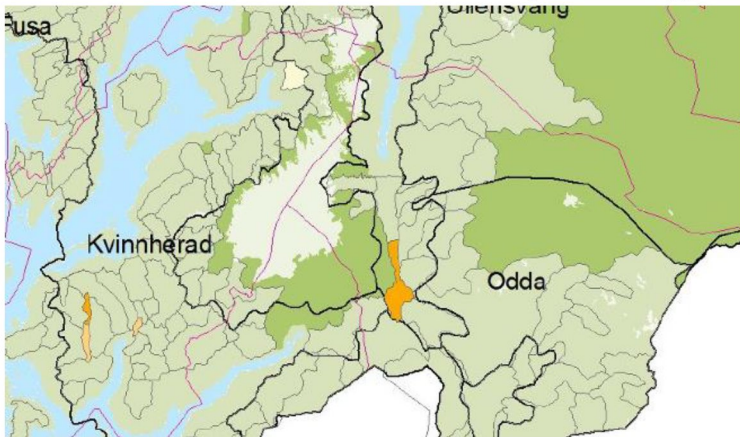
<sup>6</sup> Natur for livet (2015 – 2016)

<sup>7</sup> Forskrift om retningslinjer for vernede vassdrag, <https://lovdata.no/dokument/SF/forskrift/1994-11-10-1001>

medfører endring i sjølvve vasstrengen.»<sup>8</sup> Både det faktiske inngrepet med inntak i elven og arbeid med vei og rørgate vil stride mot kommunens egne føresegner i kommuneplanens arealdel.

### Landskap og naturtyper

Tiltaksområdet er et av de minst berørte strekkene av Opovassdraget. Landskapstypen Elvegjel og elvejuv er kartlagt og verdivurdert i Hordaland (se figur 4). Tiltaksområde ligger i område med stor verdi for elvejuv. Det fremgår i miljørapporten i konsesjonssøknaden at en eventuell utbygging av elva vil redusere verdien av blant annet elvejuvet som ligger i tilknytning til tiltaksområdet.



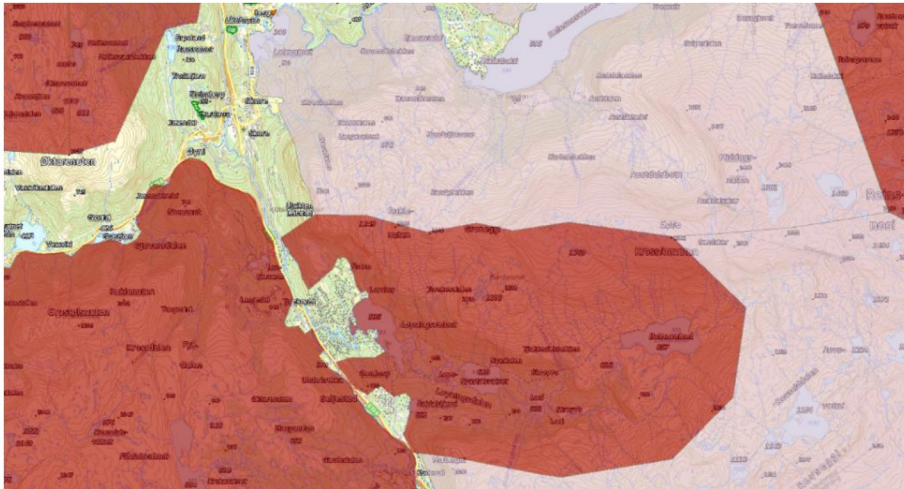
Figur 4 kart hentet fra verdivurdering av landskap i Hordaland fylke (se fotnote 4)

Elva i tiltaksområde er et viktig element i landskapsbilde og tiltaksområde grenser opp mot svært viktige friluftslivsområder som Seljestad og Dyrskardheii (Se figur 5). Veien som går langs og krysser elven er stengt med bom rett før inntaket til omsøkt Nedre Seljestad og oppe ved Utsikten – dette hindrer gjennomkjøring. Veien er dermed som en turvei å regne for innbyggerne på Skare og i Odda generelt, hytteeiere og turister. Hytteturismen i området er stor og voksende og er et element som er underkommunisert i søknaden.

---

<sup>8</sup> Kommuneplan Odda 2007-2019, <https://www.oddakommune.no/Handlers/fh.ashx?MId1=774&FilId=1839>





**Figur 5** Hentet fra naturbase og viser svært viktige friluftslivsområder i nærheten – lys rød farge er Reinsnos friluftslivsområde – som er vurdert til høyeste verdi for opplevelseskvaliteter.

Øvre Seljestad: Hele strekningen som fraføres vann renner gjennom naturtypen bekkekløft. Det er også avgrenset et lite område rett nedenfor inntaket som karakteriseres som fosseberg, en naturtype som er en rødlistet naturtype (NT). Bekkekløften er avgrenset til 0,17 km<sup>2</sup>. Nedre Seljestad vil påvirke den samme bekkekløften. Nedre Seljestad har også en fossesprøytsone som er beskrevet. Disse naturtypelokalitetene ble kartlagt og beskrevet i 2010 – de er ikke tilgjengelig i naturbase ennå. Kartlagte områder skal registreres for å bidra til en kumulativ kunnskapsutvikling innenfor biologisk mangfold i Norge. Kriterier og metode for kartlegging og vurdering har også utviklet seg – Det er nye faktaark under oppseiling med nye verdivurderingskriterier. Totalarealet for lokaliteten er satt til 8,2 daa og det beskrives som en serie med fosser og tilhørende fossesprøytsoner.

### Samlet belastning –

8 år etter naturmangfoldloven har vi fremdeles ikke felles retningslinjer eller metode for å vurdere samlet belastning. Bare i et slikt vakuum kan man slippe unna med formuleringer som: «*En utbygging av Seljestadåna vil føre til at det vil være få gjenværende vassdrag i området som er upåvirket av vannkraftutbygging. Dette kan oppleves som negativt ut fra en natur- og landskapsvernssynspunkt. Den samlede belastningen for et større influensområde vurderes likevel ikke å være av en slik karakter at områdene taper verdier i forhold til landskapsopplevelse, friluftsliv eller biologisk mangfold*».<sup>9</sup>

Det er åpenbart at Odda som en av fylkets fremste kraftkommuner må balansere dette opp mot at kommunen også er en nasjonalparkkommune. Natur er kjernen i det norske reiselivsproduktet, ca 1/3 av arealet i Odda kommune er nasjonalpark – dette komparative fortrinnet i konkurransen om turister er bare en grunn for å forvalte det som er igjen av

<sup>9</sup> Konesjonssøknad Øvre seljestad, s 30

naturkapital på en klok og fremtidsrettet måte. Utviklingskomiteen i Odda kommune har tatt dette ansvaret på alvor og 5. april stilte flertallet seg negativt til samtlige omsøkte utbygninger. Kommunestyre fulgte opp 24. april.

***Det er konsekvenser for landskapet og dermed reduksjon av områdets verdi for friluftsliv og reiseliv som er hovedpunkt i utbyggingsøknaden i Tokheimselva. Elva er et mektig landskapselement som allerede har redusert vannføring grunnet uttak til næringsformål. Ytterligere reduksjon vil forringe landskapsopplevelsen i et viktig natur-, friluftsliv- og reiselivsområde. Forum for natur og friluftsliv fraråder konsesjon for Tokheimselva.***

***Omsøkte utbygninger (Øvre og nedre) Seljestad strider mot verneplan for vassdrag, vil påvirke naturtyper som Norge har et internasjonalt ansvar for, samt at en utbygging også vil redusere områdets landskapskvaliteter og dermed opplevelsesverdien til området for friluftsliv, rekreasjon og reiseliv. Forum for natur og friluftsliv fraråder konsesjon til Øvre og nedre Seljestad.***

Ørjan Sælensminde  
FNF koordinator Hordaland  
På vegne av organisasjonene



FNF Hordaland er et samarbeidsforum for natur- og friluftslivorganisasjoner i Hordaland, som arbeider for å ta vare på natur- og friluftslivinteressene i fylket. Per i dag er det 10 organisasjoner tilsluttet FNF Hordaland: Bergen og Hordaland Turlag (DNT), Naturvernforbundet Hordaland, Norges Jeger- og Fiskerforbund Hordaland, Bergen og Omland Friluftsråd, Norsk Ornitologisk Forening Bergen lokallag, Hordaland fylkeskystlag, Norsk Botanisk Forening Vestlandsavdelingen, Syklistenes Landsforening Bergen og omegn, Voss Utferdslag (DNT) og Voss Kajakkklubb. Sammen representerer organisasjonene rundt 39.000 medlemmer i fylket.

#### **ELEKTRONISK KOPI**

Odda Kommune  
Hordaland Fylkeskommune  
Fylkesmannen i Hordaland

---

#### **Forum for natur og friluftsliv Hordaland**

Tverrgt. 4-6, 5017 Bergen

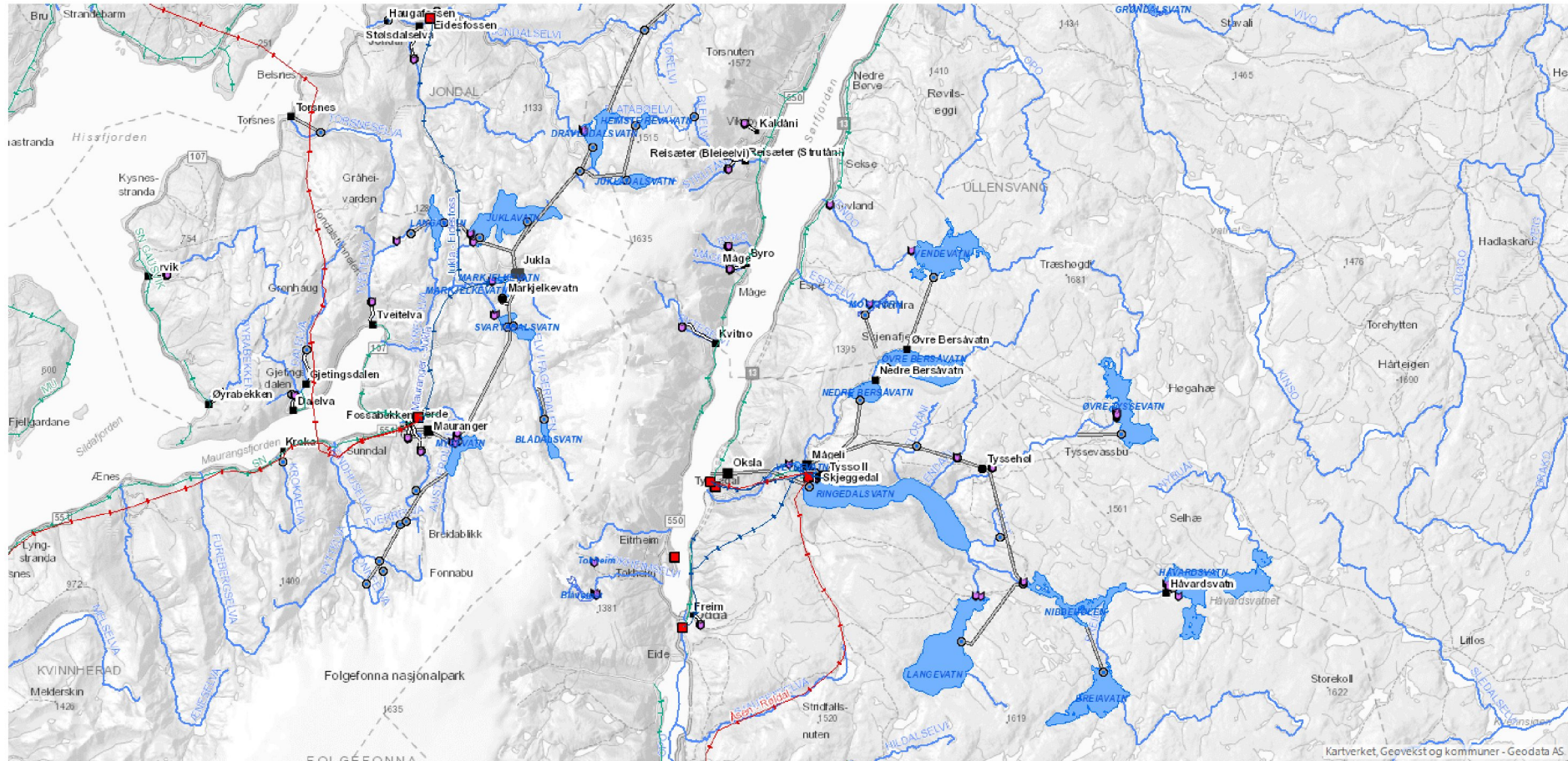
☎ 55 33 58 19 / 40 49 70 74

✉ [hordaland@fnf-nett.no](mailto:hordaland@fnf-nett.no)

🌐 [www.fnf-nett.no/hordaland](http://www.fnf-nett.no/hordaland)



## Vedlegg 1 – Eksisterende energitekniske inngrep – utbygd vannkraft + nettanlegg (NVE Atlas 21.04.2017)



•••••

### Forum for natur og friluftsliv Hordaland

Tverrgt. 4-6, 5017 Bergen

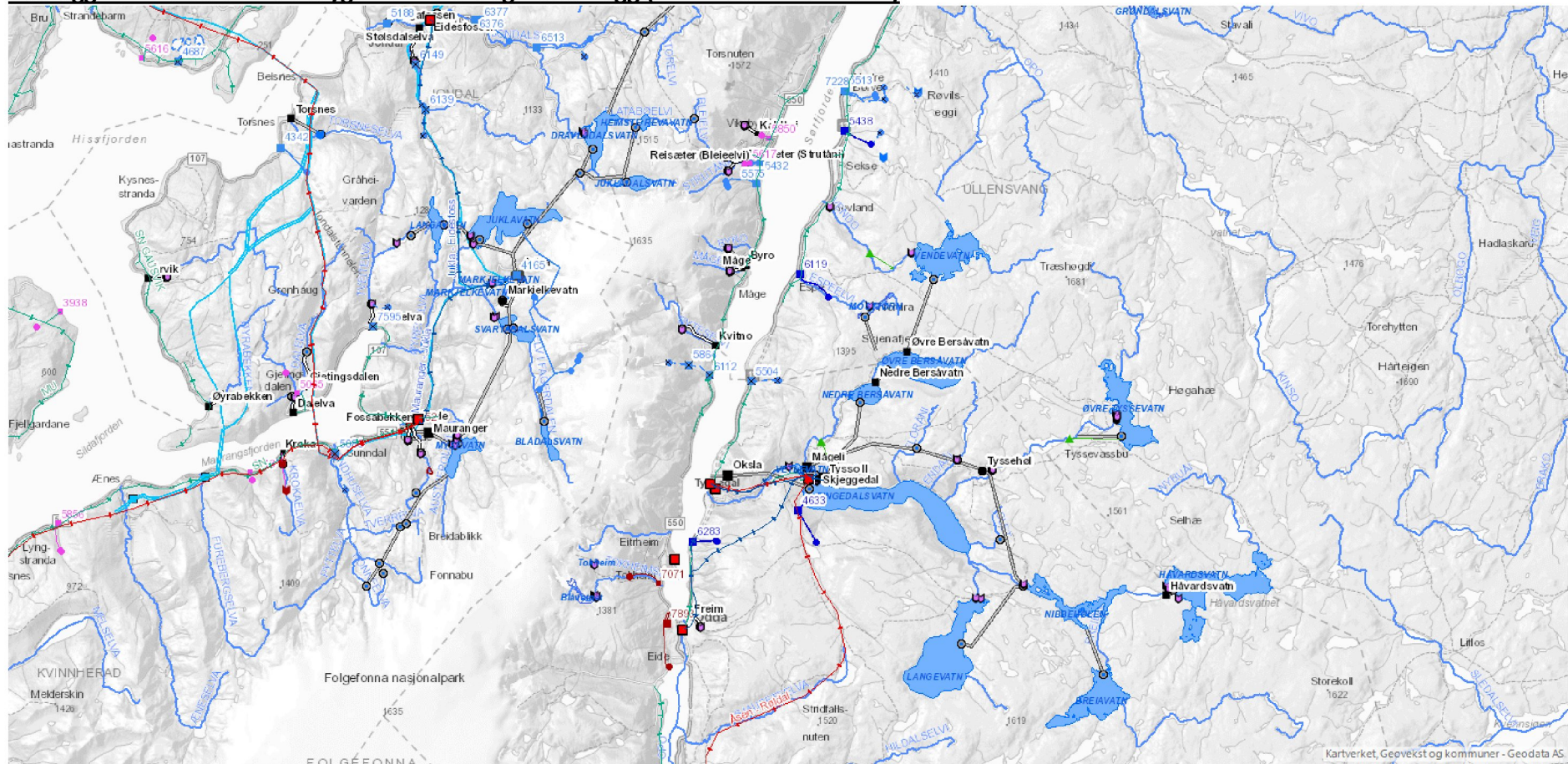
☎ 55 33 58 19 / 40 49 70 74

✉ [hordaland@fnf-nett.no](mailto:hordaland@fnf-nett.no)

🌐 [www.fnf-nett.no/hordaland](http://www.fnf-nett.no/hordaland)



## Vedlegg 2: Inkludert Ikke utbygd vannkraft og nettanlegg (NVE Atlas 21.04.2017)



### Forum for natur og friluftsliv Hordaland

Tverrgt. 4-6, 5017 Bergen

55 33 58 19 / 40 49 70 74

[hordaland@fnf-nett.no](mailto:hordaland@fnf-nett.no)

[www.fnf-nett.no/hordaland](http://www.fnf-nett.no/hordaland)