

Norges vassdrags- og energidirektorat  
Pb. 5091, Majostua  
0301 Oslo

Bergen, 17.03.2017

## Uttalelse - søknader om løyve til å bygge 7 småkraftverk i Voss kommune, Hordaland

*Verneplanens formål er svekket gjennom tidligere vedtak som åpner for kraftverk med effekt under 1 MW. Likevel har verneplan aldri vært viktigere for å sikre vassdrag med naturlig vannføring, selv i Hordaland. Uttalelsen vil omtale alle søknader, unntatt Kleivelvi. FNF Hordaland understreker viktigheten av ivaretagelse av verneverdier og formålet i verneplan for vassdrag og tilrår at omsøkte utbygginger i Urdlandselvi og Haugamoen (Bordalselva) ikke får konsesjon. FNF Hordaland kan ikke se at en samlet last vurdering av vannkrafttekniske inngrep i Teigdalen kan tillate flere kraftutbygginger. FNF Hordaland frarår derfor alle 4 omsøkte utbygginger i Teigdalen.*

*Uttalelsen er drøftet med organisasjonene i styret i FNF Hordaland, Naturvernforbundet Hordaland, Bergen og Hordaland Turlag, Norsk Ornitologisk Forening Hordaland og Norges Jeger- og Fiskerforbund Hordaland.*

### **Haugamoen – vurderingen er gjort**

«På grunn av formålet med vernet er NVE er enig med Fylkesmannen i at det vil være i strid med vernet å tillate bygging av vannkraftverk i hovedstrengen av Bordalselva.»<sup>1</sup>

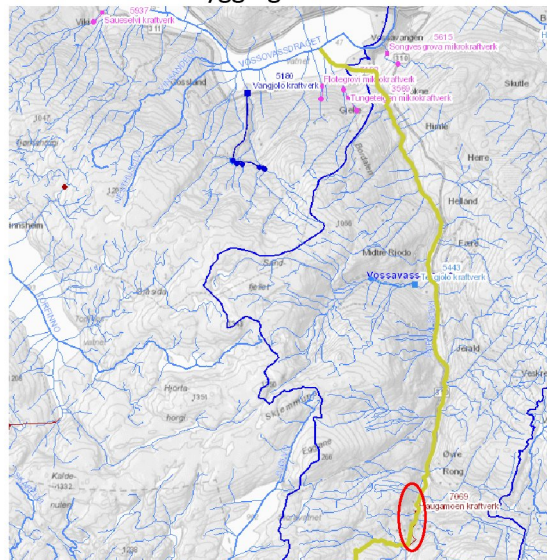
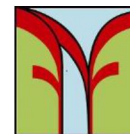


Fig. 1: Kart fra NVE Atlas som viser omsøkt kraftverk med inngrep i hovedstrengen av den vernede Bordalselva.

<sup>1</sup> Bakgrunn for vedtak Tesgjolo, s 18, <http://webfileservice.nve.no/API/PublishedFiles/Download/200801384/1278887>)



## KOMMUNALE PLANER

Temakart for differensiert forvaltning av vassdrag i Voss kommune viser at omsøkt tiltak i Bordalselva ligger i område med liten grad av påvirkning (3a).<sup>2</sup> Det fremgår av retningslinjene at tiltak i 100 meters beltet i klasse 3 skal unngås i tråd med forvaltningsavsnittet under klasse 3 i rikspolitiske retningslinjer for vernede vassdrag: «Det er svært viktig å bevare naturens preg av å være lite berørt av moderne menneskelig aktivitet. Alle former for omdisponering av arealer i vassdragsbeltet bør unngås. Vannkvalitet og naturlig vannføring må søkes opprettholdt, og alle former for inngrep som reduserer vassdragets verdi må søkes unngått.»<sup>3</sup> Konesjonssøknaden derimot beskriver samlet vurdering under punkt 3.8 Verneplan for vassdrag og nasjonale laskevassdrag «Stor verdi og ingen verknad gjev ubetydelig konsekvens (0)».

## KONSEKVENsutREDNINGEN

Under konsesjonsprosessen av Tesgjolo utførte samme selskap konsekvensutredningen for biologisk mangfold. Som NVE kjenner til ble ingen naturtyper kartlagt og konklusjonen ble dermed ingen konsekvens. I tilleggsundersøkelsen, utført av samme selskap, ble 5 naturtyper kartlagt og konsekvens for naturtyper satt til middels negativ. En kombinasjon av utvikling av metode, rammevilkår, kompetanse og kompleksitet gjør det vanskelig å kartlegge biologisk mangfold på en måte som er etterprøvbart både i forhold til spesialkompetanse og tid. Nettopp derfor er det viktig at vi opprettholder verneplan og tar vare på et representativt utvalg av vassdrag og dermed et representativt biologisk mangfold. Det er selvsagt ikke et 1:1 forhold mellom representativitet på vassdragsnivå og ned på naturtype- og artsnivå, men det er en sammenheng. En sammenheng som mange kjemper hardt for å få anerkjent og som vi må klare å opprettholde.

Tiltaksområdet inngår i Bordalen friluftslivsområde. Kartlagt som viktig i regional kartlegging av friluftslivs områder i 2007.<sup>4</sup> Som det fremgår i Voss Utferdslag sin uttale er det også T-merkede stier i området og det er åpenbart at en utbygging vil forringe landskapskvalitetene og dermed redusere verdien av området for friluftsliv.

Det påpekes i konsekvensutredningen at området ikke er spesielt omtalt i fylkesdelplan for småkraftverk. Det er først og fremst fordi Bordalselva ikke inngår i områdene som omtales. Når man omtaler delområdet Voss i planen, viser man til at område «grensar til det verna vassdraget Hesjedalsvassdraget og Vossovassdraget, som er verna ovanfor Vangsvatnet.»<sup>5</sup> Utsagnet fremstår som fyll i en kort og mangelfull vurdering av samlet belastning for landskap og brukerinteresser.

*FNF Hordaland anmoder NVE om å gi Haugamoen avslag tidligst mulig i prosessen basert på vurderinger som NVE allerede har gjort av utbygging i Bordalselva i forbindelse med konsesjonsbehandlingen av Tesgjolo kraftverk. Kraftverk i hovedstrengen i Bordalselva er vurdert av NVE til å være i strid med vernet av Bordalselva.*

<sup>2</sup> Kommuneplan 1/1-2015 – 31/12-2026 Differensiert forvaltning av vassdrag i Voss kommune, <http://www.voss.kommune.no/Handlers/fh.ashx?Mid1=11359&Fillid=15905>

<sup>3</sup> Rikspolitiske retningslinjer for vernede vassdrag, kapittel 4, <https://lovdata.no/dokument/SF/forskrift/1994-11-10-1001>

<sup>4</sup> Naturbase Bordalen Id FK00006498 <http://faktaark.naturbase.no/KartlagtFriluftsliv?id=FK00006498>

<sup>5</sup> Fylkesdelplan for små vasskraftverk i Hordaland 2009-2021

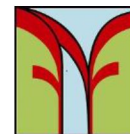
### Forum for natur og friluftsliv Hordaland

Tverrgt. 4-6, 5017 Bergen

☎ 55 33 58 19 / 40 49 70 74

✉ [hordaland@fnf-nett.no](mailto:hordaland@fnf-nett.no)

🌐 [www.fnf-nett.no/hordaland](http://www.fnf-nett.no/hordaland)



## VERNEPLAN – URDLANDSELVI

Urdalandselvi er en sideelv til Raundalselva som er varig vernet mot vannkraftutbygginger. I kommuneplanen fremgår tiltaksområdet både i kategori 3 og 2. Det vil si lite berørt og middels berørt av tidligere inngrep. I rikspolitiske retningslinjer for vernede vassdrag leser vi at «retningslinjene gjelder følgende deler at det enkelte verneobjekt avgrenses slik:

- Vassdragsbeslett, dvs. hovedelver, sideelver, større bekker, sjøer og tjern og et område på inntil 100 meters bredde langs sidene av disse

Det er helheten som er viktig og sideelvene er rettmessig en del av virkeområde, og dermed vil de samme forvaltningsanbefalingene som for hovedstrengen være gjeldende.

FNF Hordaland vil videre understreke en passasje fra miljøverndepartementets tilråding til Verneplan III (1986) som også trekkes frem i søknaden:

---

*«Nettopp dette mangfoldet, variasjonsbredden og vekslingen mellom ulike kvaliteter gjør vassdraget som helhet enestående.»*

---

Det er helheten som er viktig. Verneplan for vassdrag dekker flere behov, et viktig et er behovet for intakt natur som referanse når vi i framtiden stiller spørsmål som vi på vernetidspunktet ikke hadde nok kunnskap til å formulere. Da må vi ivareta intakte økosystem, eksempelvis nedbørsfelt. Det er også viktig å huske på at det er ikke kun det uvanlige som trenger vern. Hele kongstanken bak verneplan for vassdrag og landets nasjonal parker er nettopp representativitet. Da må vi også verne typiske elver med typisk fauna og flora. Spesielt i en region og kommune (ref vedlegg 1) hvor utbygginger og manipulering av vassdrag er regelen snarere enn unntaket. I St.prp. nr 89 (1984-85) tilrår Olje og energidepartementet varig vern av øvre del av Vossovassdraget og uttaler at "vassdraget inneholder store verneverdier både for vilt- og fiskeinteresser, friluftsliv, kulturminner og naturvitenskap. **Ved å gi både Vosso, Flåm, og Undredalsvassdraget varig vern, vil en bevare et større sammenhengende natur- og friluftsområde**". (Vår understrekning).



I konsekvensutredningen i søknaden leser vi: «Samlet sett er Urdalandselvi geomorfologisk en typisk og representativ elv for elvedalene i indre strøk av fylket (elver i større elvedaler) og elveløpet i Urdalandselvi utgjør et viktig element innen vernet vassdragsavsnitt i Vosso.»

## FRILUFTSLIV

Allmenne interesser blir ofte ikke kommunisert eller underkommunisert i konsesjonssøknader. Dermed legges ansvaret på friluftslivsorganisasjonene og innbyggere for å fremme disse interessene. Både Voss Utferdslag og Voss kajakk klubb viser i sine høringsuttalelser til utstrakt bruk av området som ikke kommer frem i konsesjonssøknaden.

Vi viser også til omtalen i fylkesdelplanen for små kraftverk hvor man konkluderer for Voss delområde at området riktignok har et stort potensial for småkraftverk, men at : «Ein må ta særleg omsyn til friluftsliv der det omfattande stinettet i området går langs vassdrag og **elvestrekninger som vert nytta til padling** (vår understrekning). Som tidligere nevnt omfatter ikke delområdet Voss verneområdet, men elvestrekninger «som vert nytta til padling» er ikke mindre viktig for det. FNF Hordaland viser til at det i 2014 er gitt løyve til utbygging av Jordalselven som også var en padleelv.

---

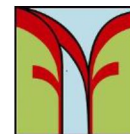
### Forum for natur og friluftsliv Hordaland

Tverrgt. 4-6, 5017 Bergen

☎ 55 33 58 19 / 40 49 70 74

✉ [hordaland@fnf-nett.no](mailto:hordaland@fnf-nett.no)

🌐 [www.fnf-nett.no/hordaland](http://www.fnf-nett.no/hordaland)



Her har konsesjonsvilkårene tilgodesett padleinteressene med produksjonsstans på dagtid under Ekstremsportveko og ellers en helg i året. Det er viktig for omdømme til Voss med slagordet «bygd for sterke opplevingar» og vertskap for natur- og aktivitetsbasert turisme at forvaltningen tar verdigrunnlaget på alvor. Det nevnes spesifikt også i beskrivelsen av Vossovassdraget at friluftsliv er viktig bruk. Mer generelt er sikring og utvikling av friluftslivsverdiene en av fem aspekter som trekkes frem som særlig viktig for å oppnå de nasjonale målene for forvaltningen av vernede vassdrag.



**Figur 1 Eksisterende Trafostasjon ca. 313 moh**

## LOKALLANDSKAP

Det er tydelig ved befarung i området at elven er et viktig naturlig element i lokallandskapet på Urdland som ellers er preget av vei, jernbane, linjer og trafostasjon (se figur 1 og 2). Samlet belastning skal vektlegges og på Urdland vil inngrep med kraftstasjon og rørtrase resultere i en svært uheldig samlet belastning på landskapsrommet.

*FNF Hordaland frarår konsesjon til Urdlandselvi. Dette begrunner vi med viktigheten av å ivareta større sammenhengende område og akvatisk økosystem med urørt preg (mtp. vannkrafttekniske inngrep) og integritet og formål med verneplan. Urdlandselvi har også store friluftslivsverdier for både tur og kajakk som ikke er beskrevet eller vurdert tilstrekkelig i søknaden. Plassering av kraftstasjon mellom fylkesvei 307 og jernbane vil være et meget synlig inngrep i et landskap hvor elva er et viktig og urørt naturelement.*



**Figur 2 Foss ved stasjonsområdet – mellom fylkesveg og jernbane FOTO: FNF Hordaland**

---

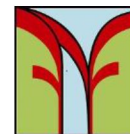
### Forum for natur og friluftsliv Hordaland

Tverrgt. 4-6, 5017 Bergen

☎ 55 33 58 19 / 40 49 70 74

✉ [hordaland@fnf-nett.no](mailto:hordaland@fnf-nett.no)

🌐 [www.fnf-nett.no/hordaland](http://www.fnf-nett.no/hordaland)



## UTBYGGINGER I TEIGDALEN – SAMLET BELASTNING

I småkraftpakken er det 4 kraftverk i Teigdalen: Togrovi, Storagroe, Tverrelvi og Bjørndalen. I Teigdalen blir samlet belastning den viktigste vurderingen. Konsekvensutredning for Storagroe er inne på problemstillingen når den konkluderer under samlet belastning: «Dersom alle kraftverkene får konsesjon vil den samlede belastningen øke betydelig, både for naturmangfold, friluftsliv og landskap.»

Teigdalselva ble kartlagt og vurdert i 2007 som friluftslivsområde. Teigdalselva ble vurdert som svært viktig.<sup>6</sup> Voss kommune startet sin kartlegging av friluftslivsområder i 2016, men vil prioritere nærområdene og områdene nær omsøkte kraftverk vil ikke inngå i dette arbeidet (Voss kommune, pers. komm.). Dermed står vi igjen med kartleggingen på fylkesnivå. Svært viktig.

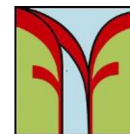
Teigdalsvassdraget har gjennom tidligere overføringer fått betydelig redusert vannføring, i gjennomsnitt 50%, men jo lenger opp i Teigdalselva dess større er reduksjonen. Barlaup (2013) anslår reduksjonen til 70% ved kråkefossen<sup>7</sup>. Tidligere inngrep definerer Teigdalselva som en sterkt modifisert vannforekomst (SMVF). Teigdalselvi er vurdert til å ha dårlig økologisk potensial og med miljømål godt økologisk potensial innen 2027. Teigdalselvi er listet opp i vedlegg 2 i Klima- og miljødepartementets godkjenning av regional plan for vassforvaltning i vassregion Hordaland 2016-2021. Vedlegget omhandler vannforekomster med miljømål som kan medføre krafttap. Det ble rettet revisjonskrav mot Teigdalselva i 2014, status 01.03.2017 er at kravet er mottatt (NVE pers. komm.) Saksbehandler i NVE opplyser om at kravet vil bli tatt opp til videre behandling så snart innstillingen til de tre BKK prosjektene oversendes Olje- og energidepartementet. Disse tre er overføring av Tverrelvi og Muggåselvi, overføring Horgaset m. fl. og Beinhelleren pumpe alle disse ligger i godkjenningsskøen til NVE.

OEDs retningslinjer for revisjon understreker viktigheten av å se vassdraget som en helhet i revisjonssaker. FNF Hordaland er enig med OED om at dersom man får til en helhetlig tilnærming til revisjonssaker så vil man ivareta den sentrale intensjonen om nedbørfeltorientert forvaltning i vannforskriften. Alle 4 omsøkte kraftverk i Teigdalen inngår i nedbørsfeltet og vil naturlig innvirke på formålet for en revisjonssak, nemlig miljøforbedring med minst mulig krafttap (Se figur 3). 62,19 km<sup>2</sup> av nedbørsfeltet til Teigdalselva er allerede overført (42,51% av nedbørsfeltet). De omsøkte tiltakene i småkraftpakken vil ikke overføre vann ut av feltet, men vil medføre manipulering av 26% av resterende nedbørsfelt. Friluftsliv og landskapsaspekter er ikke relevante kriterier for miljømål iht. vannforskriften, men slike verdier kan vektlegges i en vilkårsrevisjon og styrker argumentet for helhetsvurderinger av vannkrafttekniske inngrep i Teigdalen.

Storagroe, Tverrelvi og Togrovi inngår i vannforekomst Teigdalselvi sidebekker med ID 062-218-R. Økologisk tilstand er oppgitt som antatt moderat. Miljømål er oppført med utsatt frist iht. §9. Det er begrenset informasjon om vannforekomsten og økologisk tilstand. I følge §9 forutsetter utsatt frist at forekomsten ikke ytterligere forringes. Bjørndalselvi er vurdert som sterkt modifisert grunnet bekkeinntaket til Evanger kraftverk uten minstevannføring. Det er ikke satt miljømål med henvisning til §10 i vannforskriften. Det foreligger vilkår når det gjelder bruk av mindre strenge miljømål (MSM). Et elvekraftverk som frafører vann på 1350 m av elvstrekningen vil oppheve begrunnelsen for MSM. I følge §10 b) skal «det sikres en høyest mulig tilstand for overflatevann og grunnvann gitt de store

<sup>6</sup> Faktaark Teigdalselva Naturbase, <http://faktaark.naturbase.no/KartlagtFriluftsliv?id=FK00006801>

<sup>7</sup> Barlaup, B. (red.) 2013. Redningsaksjonen for Vossolaksen. DN-utredning 1-2013.



påvirkningene som er til stede, og c) det ikke forekommer ytterligere forringelse av tilstanden i den berørte vannforekomsten.»

Vi viser også til forutsetningen under b) og c) §12 i Vannforskriften « samfunnsnyttene av de nye inngrepene eller aktivitetene skal være større enn tapet av miljøkvalitet, og hensikten med de nye inngrepene eller aktivitetene kan på grunn av manglende teknisk gjennomførbarhet eller uforholdsmessig store kostnader, ikke med rimelighet oppnås med andre midler som miljømessig er vesentlig bedre.» Samfunnsnyttene med omsøkte utbygginger i Teigdalen er todelt, ny fornybar energi og inntekter. Fornybar kraft har vi per tid nok av i Norge, hvis man likevel ønsker å frigjøre større mengder fornybar energi viser vi til at energieffektivisering er teknisk gjennomførbart til relativt lav kostnad. Vurderinger av industriens energieffektiviseringspotensial viser lønnsomme tiltak som innebærer en reduksjon på 12 TWh med en gjennomsnittlig investeringskostnad på 0,9 NOK/KWh<sup>8</sup>. Da er det vanskelig å argumentere for at det mest formålstjenelige i et klimamessig samfunnsperspektiv er å øke overskuddet av fornybar energi ved ytterligere forringelse av akvatiske økosystem med en gjennomsnittskostnad som er 4 ganger høyere (gjennomsnitt for omsøkte utbygginger i Teigdalen). Klima og miljødepartementet viser til i sin veiledning til bruk av §12 at prioritering mellom ulike typer energiproduksjon allerede er utredet på et overordnet nivå og trenger derfor ikke utredes i den enkelte sak. Dette er ikke ulike former for energiproduksjon, men en åpenbar mulighet for å oppnå en økning i overskuddet av fornybar energiproduksjon. Økt fornybar produksjon bør ikke tillegges nevneverdig vekt da det åpenbart foreligger andre muligheter for å oppnå det samme som miljømessig er vesentlig bedre. Da gjenstår de meget usikre økonomiske gevinstene av flere vannkraftverk i Teigdalen (gjennomsnittlig utbyggingskost som nevnt ca 4 NOK/KWh) som skal avveies opp mot skader og ulemper for private og allmenne interesser, som inkluderer, men ikke er begrenset til overnevnte vilkår om at samfunnsnyttene skal være større enn tapet av miljøkvalitet.

FNF Hordaland anmoder NVE om å gjøre en grundig vurdering av omsøkte tiltak opp mot vilkår og forutsetninger som fremgår i vannforskriften og operasjonaliseringen gjennom vurderinger og miljømål gitt i regional plan for vassregion Hordaland. Vi mener at samlet belastning på Teigdalsvassdraget allerede er overskredet, nettopp derfor rettet FNF Hordaland revisjonskrav mot vassdraget og nettopp derfor er vassdraget inkludert i vedlegg 2 til godkjent regional plan for vassregion Hordaland.

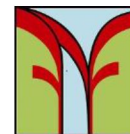
### Naturtyper og Biologisk mangfold

I sideelvene i Teigdalen er det kartlagt flere naturtypelokaliteter og flere kalkrike områder som danner grunnlag for rike vekstforhold for krevende arter. Naturtypene fosseberg og fosse-eng er vurdert som NT i Norsk rødliste for naturtyper 2011.

Søknad	Naturtype lokaliteter	Verdi og konsekvens	Rødlistearter
<b>Tverrelvi</b>	rik edelløvsskog (F01), fosse-eng, fosseberg og Bekkekløft og Bergvegg (F09)	Middels verdi og konsekvens middels negativ	Alm (VU)
<b>Bjørndalen</b>	Fossesprøytsone	Middels verdi og konsekvens middels negativ.	-

<sup>8</sup> ENOVA rapport 2009:05 Potensial for energieffektivisering i norsk landbasert industri

[https://www.enova.no/download?objectPath=upload\\_images/EC1F6780830743F3950356367CBD45F9.pdf](https://www.enova.no/download?objectPath=upload_images/EC1F6780830743F3950356367CBD45F9.pdf)



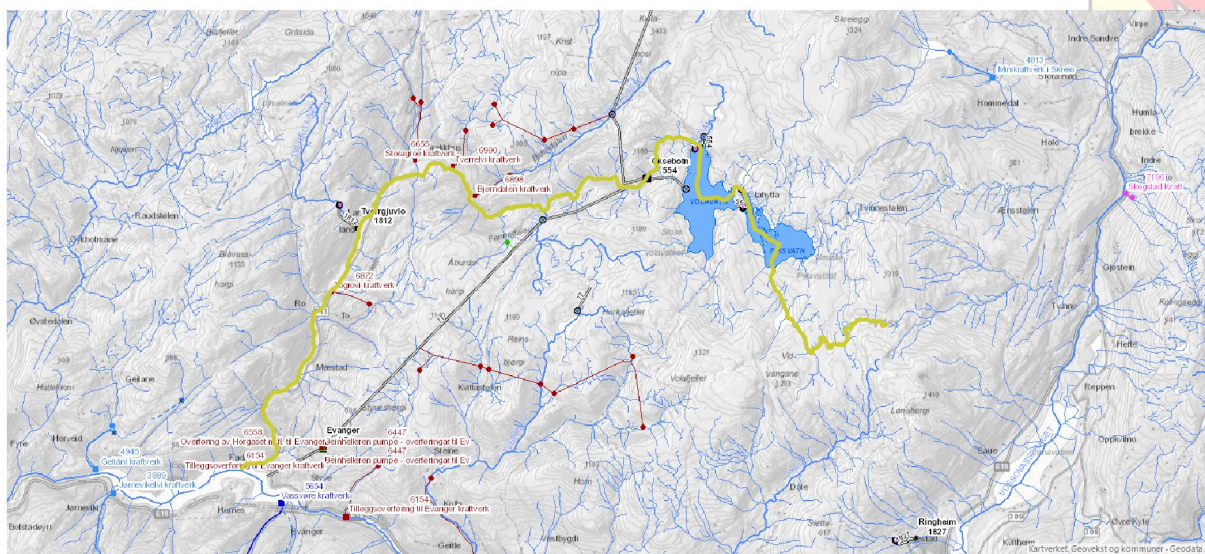
<b>Storagroe</b>	2 bekkekløfter (F09), gråor heggeskog (F05) og viktige bekkedrag (E06)	Middels verdi og konsekvens middels negativ	Alm (VU), ask (VU) Skorpemiltlav (NT) og fossefiltlav (EN)
<b>Togrovi</b>	Bekkekløft (F09) og 2 fosse- eng	Middels verdi og konsekvens middels negativ	Alm (VU)

Bjørndalen, Togrovi og Tverrelvi er kartlagt av samme konsulentfirma og på tross av potensial som fremgår i sitatene under ble ingen rødlistearter utover Alm kartlagt. På bakgrunn av tidligere erfaringer fra blant annet Øystese, bør NVE vurdere tilleggsundersøkelser i områder med angitt høyt potensial for rødliste arter.

Sitat fra biologiske mangfoldrapporter:

*"Da kløften har rikelig med bergvegger og et mangfold av forskjellige fuktige habitater som til dels er svært vanskelig tilgjengelige vurderes det å være relativt stor potensial for forekomster av sjeldne eller rødlistede arter.» (Togrovi)*

*"Det ble registrert flere indikatorarter på rike vekstforhold, og det ses på som stort potensial for sjeldne og rødlista arter." (Bjørndalen)*



Figur 3: Teigdalselva med utbygd og omsøkte kraftutbygginger kilde: NVE atlas

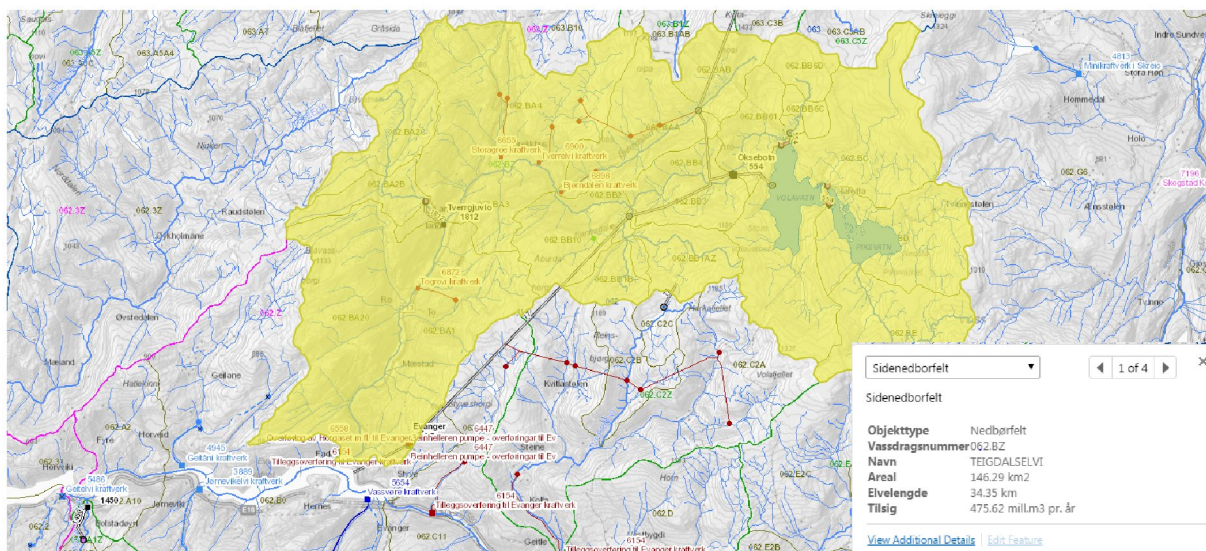
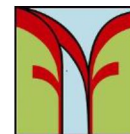
Forum for natur og friluftsliv Hordaland

Tverrgt. 4-6, 5017 Bergen

55 33 58 19 / 40 49 70 74

[hordaland@fnf-nett.no](mailto:hordaland@fnf-nett.no)

[www.fnf-nett.no/hordaland](http://www.fnf-nett.no/hordaland)



Figur 4 Nedbeorfelt Teigdalselva kilde NVE atlas.

### Rødlistearter

I Storagroe har Rådgivende Biologer kartlagt Fossefiltlav (EN). Funnene er første gang arten er påvist på Vestlandet (Fig. 4). Det er foreslått økt minstevannføring og bygging av terskler som avbøtende tiltak, samt målrettede tiltak direkte mot ospen hvor lavet ble funnet. Ved å fraføre vann på 1700 meter av elven vil man ikke bare risikere eksisterende kartlagt fossefiltlav, men også redusere kvaliteten på habitatet på hele strekningen. Dette vil redusere artens resiliens. Tiltak som øker sårbarheten til en truet art er i strid med nasjonale mål for naturmangfold. FNF Hordaland krever på bakgrunn av informasjon som kommer frem i vedlegget til konsekvensutredningen for biologisk mangfold at nærområdene til Togrovi i Teigdalen kartlegges med tanke på fossefiltlav samt at det avklares om tiltaks- og influensområdene til Tverrelvi og Bjørndalen er tilstrekkelig kartlagt.

*«Under feltarbeidet ble det fokusert på områdene øverst i Teigdalen, men utenom tiltaksområdet for Storegroe kraftverk. Vi kan med relativ stor sikkerhet utelukke at det finnes flere forekomster i denne delen av Teigdalen. Derimot er det mer usikkert om arten finnes i lisdene lenger ned i Teigdalen. Av tidsmessige årsaker var det ikke mulig å undersøke dette nærmere, men på bakgrunn av at store områder i Teigdalen består av mange av de samme vegetasjonstypene som der arten ble funnet, og at det er flere småbekker som renner gjennom slike skoger, kan det ikke utelukkes at det finnes enda flere forekomster av fossefiltlav i Teigdalen.»*

Det er ikke enkelt å forutsi eksakt hvilke konsekvenser fraføring av vann vil ha. Dette synliggjøres godt i konsekvensutredningen for Bjørndalen hvor konsulenten skriver: «..er det trolig at samlet vannføring vil være tilstrekkelig for at fosse-ingen vil kunne bevares, men i redusert omfang. Mer nøyaktige virkninger på fosse-ingen er umulig å spekulere i.» Dette er et viktig poeng som må tillegges stor vekt i tilfeller hvor det er avdekket store og/eller spesielle naturverdier. I slike tilfeller er naturmangfoldloven klar: § 9.(føre-var-prinsippet)

*Når det treffes en beslutning uten at det foreligger tilstrekkelig kunnskap om hvilke virkninger den kan ha for naturmiljøet, skal det tas sikte på å unngå mulig vesentlig skade på naturmangfoldet. Foreligger en risiko for alvorlig eller irreversibel skade på naturmangfoldet, skal ikke mangel på kunnskap brukes som begrunnelse for å utsette eller unnlate å treffe forvaltningstiltak.*

### Forum for natur og friluftsliv Hordaland

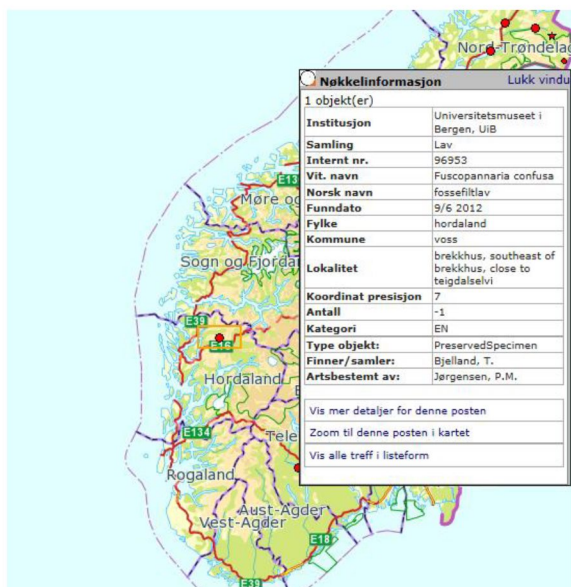
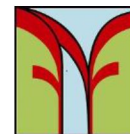
Tverrgt. 4-6, 5017 Bergen

55 33 58 19 / 40 49 70 74

hordaland@fnf-nett.no

www.fnf-nett.no/hordaland





Figur 5: Artskart Fossefiltlav

## Villrein

Teigdalen grenser mot Fjellheimen villreinområde. Vi viser til Villreinnemda sin uttale i forbindelse med omsøkte overføringer i samme område, datert 30.04.2013. Alle kraftverkene i Teigdalen vil grense til villreinområdet og FNF Hordaland savner en vurdering i samtlige søknader. Spesielt gjelder dette samlet belastning.

Utdrag fra omtalt uttale fra Nordfjella og Fjellheimen Villreinnemd.

«Villrein er ein nomadisk art. Den nyttar seg av store areal gjennom årstidssyklusen og gjennom livssyklusen, einestående for landlevande pattedyr i Noreg. Nokre areal vert nytta både sommar og vinter, medan andre område er utprega sommarbeite eller vinterbeite. Ikkje berre vandrar reinen mellom ulike årstidshabitat, dei har og ein syklus på utnyttinga av ulikeareal. Reinen nyttar eit beiteområde over nokre år for så å finne nye område medan det nedslitte beitelandet får «kvile». Eit nedslitt vinterbeite kan trenge 20 og opp til 30 år på å bygge opp att lavressursane. Etter eit opphald over fleire år vil reinen kome tilbake og nytte «gamle» beiteområde, og også kalvingsområde, på nytt. Dersom me i mellomtida reknar at områda er gått ut av bruk, og bygger det ned eller legger til rette for aktiv menneskeleg bruk, er denne ressursen tapt for villreinstamma.»

FNF Hordaland viser til at Fjellheimen villreinområde allerede er sterkt berørt av kraftutbygging. Overføringen fra Husagrovi vil være innenfor beiteområde som er angitt i Naturbase. (Det er uheldig at bekkeinntaket ikke er avmerket i NVEs atlas kartløsning). FNF Hordaland viser til Villreinnemdas uttale i denne saken som beskriver at Bjørndalen brukes som vårbeite og at inntaket for Tverrelvi er plassert kun 20 høydemeter nedenfor grensen til villreinområde.

Anleggsperioden er spesielt forstyrrende for villrein. Samt eventuell økt ferdsel for tilsyn og vedlikehold. FNF Hordaland ber NVE om å gjøre en vurdering av samlet belastning på villrein, ikke bare for de fire omsøkte tiltakene, men også tidligere nevnte overføringer som eventuelt vil belaste det samme området. Det er også verdt å merke seg at tidligere inngrep ikke vaksinerer et område mot villrein, naturen vil alltid «tåle» noe dynamikk, m.a.o. ha noe resiliens. Det som er vanskelig er å vite om et område tåler ytterligere inngrep før det utgår som villreinområde.

---

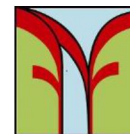
## Forum for natur og friluftsliv Hordaland

Tverrgt. 4-6, 5017 Bergen

55 33 58 19 / 40 49 70 74

✉ [hordaland@fnf-nett.no](mailto:hordaland@fnf-nett.no)

🌐 [www.fnf-nett.no/hordaland](http://www.fnf-nett.no/hordaland)



Frist for elsertifikatordningen nærmer seg det sannsynliggjør at eventuell bygging av omsøkte tiltak vil sammenfalle i tid og dermed medføre en stor samlet belastning for blant annet villrein i området. Villreinnemnda arbeider for at revisjoner av kraftkonsesjoner skal gi mulighet for nye tiltak som kan redusere skaden kraftutbygginger har medført. I denne forbindelse er det utarbeidet et notat om villreinforvaltning og revisjon av kraftkonsesjoner.<sup>9</sup> Vi ser på det som naturlig at også konsekvenser for villrein inngår som tema i vannkraftrevisjoner, og anmoder NVE om å ikke åpne for nye tiltak i området, men gjøre en vurdering av samlet belastning i forbindelse med en revisjon av Teigdals- og Eksingedalsvassdraget.

I forhold til samlet belastning er det nødvendig med en avklaring i forhold til eksempelvis vurderinger som gjøres i søknaden til Tverrelvi. Her peker søker på at eksisterende urørte bekker og elver skal kompensere for bortfall av verdier ved en eventuell utbygging av Tverrelvi. FNF Hordaland ønsker å påpeke at man ikke kan kompensere for et tap med verdier som allerede eksisterer. Samlet belastning i henhold til naturmangfoldloven må vurderes ut fra kriterier for økosystembelastning på en fornuftig skala, her viser vi til intensjonen i vanddirektivet om nedbørfeltorientert forvaltning som et utgangspunkt. Da vil eksisterende overføringer av nedbørsfeltet, sumvirkninger av hele småkraftpakken og de omtalte overførings- og kraftprosjekt som ligger i godkjenningsskøen til NVE på vassdragsøkologien i Teigdalsvassdraget og også innvirkning på lavere nivå som naturtype- og artsnivå være relevant. Dette er en komplisert øvelse. Dersom man skal kompensere for tapte naturverdier i forhold til samlet belastning må man reversere eller redusere konsekvensene av andre inngrep, dette er naturlig tema for en revisjonssak av vassdraget.

*FNF Hordaland kan ikke se at det er forenelig med flere vannkrafttekniske inngrep i Teigdalens basert på samlet last vurderinger etter naturmangfoldloven §10, vi peker spesielt på samlet belastning for villrein, fuktighetskrevede kryptogamer (blant annet fossefiltlav (EN)), som Norge har et spesielt internasjonalt ansvar for naturtyper (blant annet rødlistet fosse-eng og fosseberg) og det akvatiske økosystemet i Teigdalsvassdraget. Vi peker på at ytterligere forringelse av vassdragsøkologien i Teigdalsvassdraget er i strid med formålet til vannforskriften og reduserer muligheten for at miljømål nås for Teigdalselva. FNF Hordaland frarår at det gis konsesjon til Storagroe, Togrovi, Tverrelvi og Bjørndalen kraftverk i Teigdalens.*

*På vegne av FNF Hordaland  
Ørjan Sælensminde FNF koordinator*

*FNF Hordaland er et samarbeidsforum for natur- og friluftsansjoner i Hordaland, som arbeider for å ta vare på natur- og friluftinteressene i fylket. Per i dag er det 10 organisasjoner tilsluttet FNF Hordaland: Bergen og Hordaland Turlag (DNT), Naturvernforbundet Hordaland, Norges Jeger- og Fiskerforbund Hordaland, Bergen og Omland Friluftsråd, Norsk Ornitologisk Forening Bergen lokallag, Hordaland fylkeskystlag, Norsk Botanisk Forening Vestlandsavdelingen, Syklistenes Landsforening Bergen og omegn, Voss Utferdslag (DNT) og Voss Kajakklubb. Sammen representerer organisasjonene rundt 39.000 medlemmer i fylket.*

## **ELEKTRONISK KOPI**

Voss kommune  
Hordaland Fylkeskommune  
Fylkesmannen i Hordaland

<sup>9</sup> Bøthun, S. 2013 Notat: Revisjon av kraftkonsesjoner – Villreinforvaltningen sine behov i oppfølgingen av revisjonssaker

<https://static1.squarespace.com/static/530364efe4b0c37a4004ec79/t/53f5e068e4b0fdae8231f51d/1408622696351/Revisjon-kraftkonsesjoner-villreinforvaltningen.pdf>

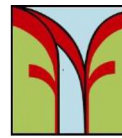
### **Forum for natur og friluftsliv Hordaland**

Tverrgt. 4-6, 5017 Bergen

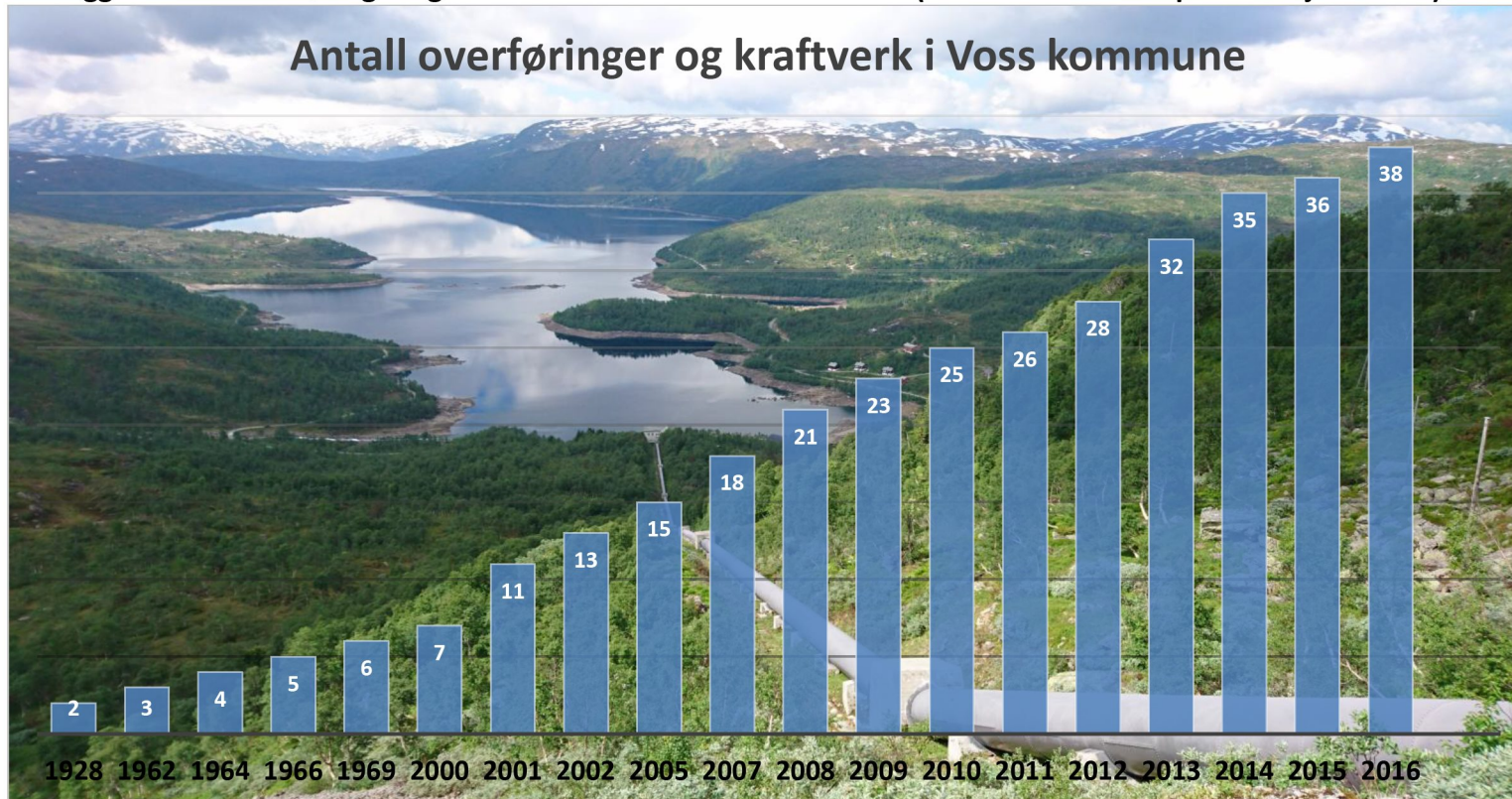
☎ 55 33 58 19 / 40 49 70 74

✉ [hordaland@fnf-nett.no](mailto:hordaland@fnf-nett.no)

🌐 [www.fnf-nett.no/hordaland](http://www.fnf-nett.no/hordaland)



Vedlegg 1: Antall overføringer og kraftverk Voss kommune historisk (akkumulert basert på konsesjonssaker) Kilde: NVE - konsesjonssaker



I samme tidsperiode er 5 søknader avslått, 5 er trukket, 1 er innstilt negativt. Nå er det 8 nye saker til behandling hvis vi ekskluderer Kleivelvi.

