

NOTAT

OPPDRAG Namsen - revisjon av vilkår	OPPDRAGSLEDER Lars Erik Andersen	DATO 12.12.2017
OPPDRAGSNUMMER 51028001	OPPRETTET AV Lars Erik Andersen	SIDEMANNSKONTROLL Per Ivar Bergan

Røyrvikelva – Vurdering av behov for miljøforbedrende tiltak

Bakgrunn:

Norges vassdrags- og energidirektorat (NVE) har vedtatt at det skal gjennomføres en samlet revisjon av konsesjonsvilkår for konsesjonene etter vassdragsreguleringsloven i Namsenvassdraget. Dette gjelder konsesjoner for regulering av Vekteren, regulering av Namsvatna, regulering av Tunnsjø, samt overføring av Namsvatn gjennom Vekteren til Limingen og tilleggsregulering av Limingen. Konsesjonshaver, NTE Energi AS (NTE), skal i den forbindelse utarbeide revisjonsdokument, hvor det blant annet skal legges vekt på eventuelle miljøforbedrende tiltak for vilkårsrevisjon hvis dette er aktuelt.

Røyrvikelva, mellom Vekteren og Limingen, er dermed påvirket gjennom denne revisjonen. Gjennom dette notatet belyses elvas verdi for almenne interesser og miljø, og behovet for eventuelle tiltak vurderes.

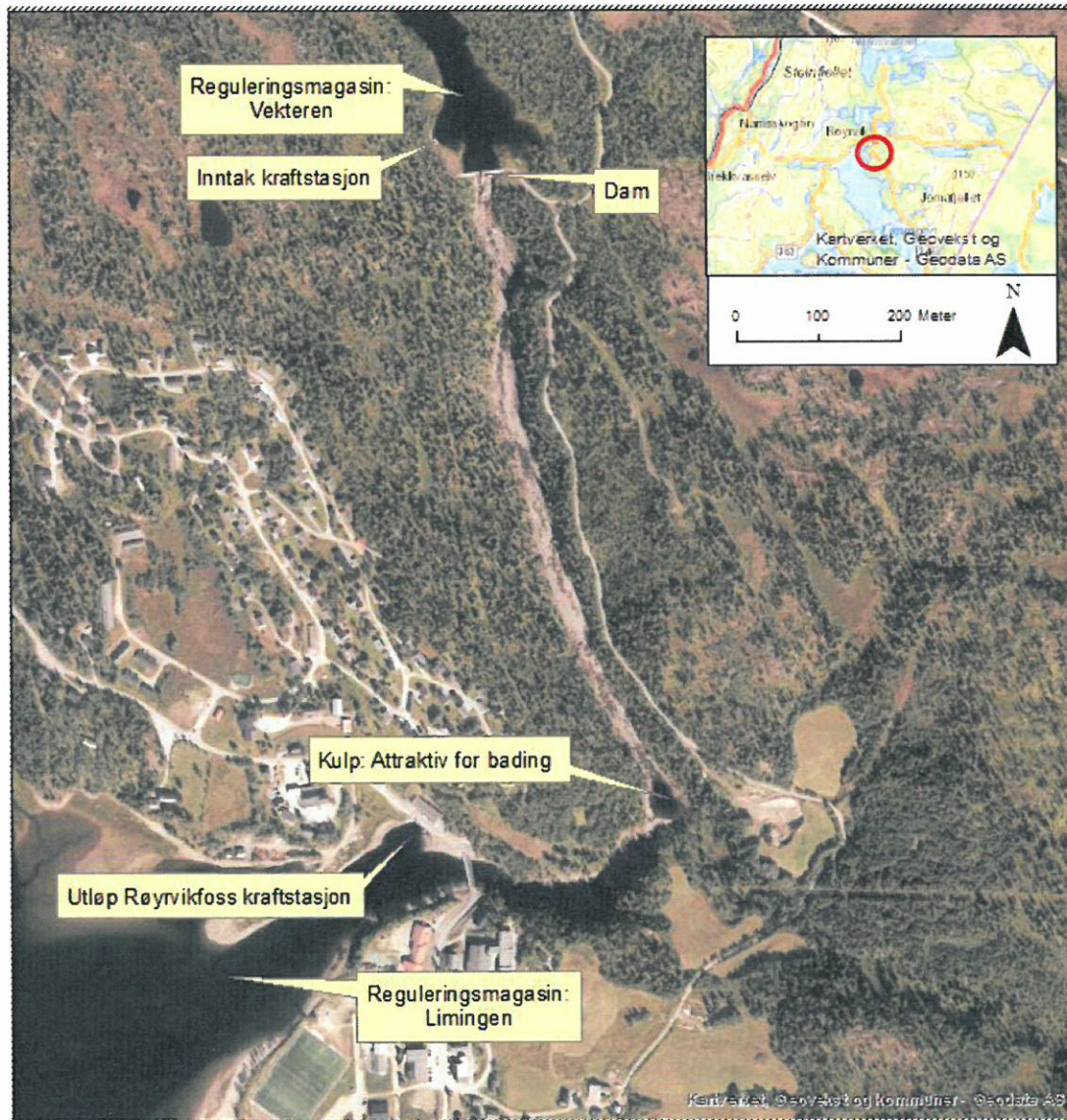
Vurderinger av almenne- og miljøinteresser knyttet til elva er gjort på bakgrunn av egen befarings, eksisterende rapporter, søk i offentlige databaser, samt kontakt med personer med lokalkjennskap i kommunen.

Røyrvikelva - Beskrivelse

Røyrvikelva utgjør en elvestrekning på vel én km mellom dam Vekteren og elvas utløp i Limingen ved tettstedet Røyrvik. På strekningen renner den gjennom en elvedal med skog på begge sider. Opprinnelig var dette en relativt stor elv med naturlig middelvannføring på 12,1 m³/s, men har siden 1963 vært preget av fraføring av vann til Røyrvikfoss kraftverk (16,6 MW). Det er ikke noe krav til slipp av minstevannføring i elva og dagens vannføring består i hovedsak av noe lekkasjer fra dammen og bidrag fra et lite restfelt. I perioder slippes det mye vann i elva i forbindelse med overføring av vann fra Namsvatnet til Limingen.

Røyrvikelva renner gjennom tettstedet Røyrvik og er et sentralt element i tettstedets identitet, både kulturhistorisk og gjennom dagens bruk.

Røyrvikelvas plassering i regionen og flybilde fra området fremgår av figur 1.



Figur 1. Oversiktsbilde over Røyrvikelva, samt dens plassering i regionen.

Allmenn bruk

Elva er et sentralt element i tettstedet Røyrvik, men foruten kraftproduksjonen er interessene i hovedsak knyttet til rekreasjon.

Fiske: Det forgår fiske i Limingen inn til broen i elvas utløp, og fisket her anses som attraktivt for lokale. Det tas jevnlig storfallen røye i disse områdene. Områdene oppstrøms broen anses ikke å ha noe verdi for fiskeutøvelsen.

Badeplass: Vel 250 meter oppstrøms broen er det en kulp som brukes mye av lokale til bading sommerstid. Den lave vannføringen medfører gode betingelser og lokaliteten anses som attraktiv lokalt.

Snøscooterløype: En av kommunens fastsatte scootertraséer krysser Røyrvikelva i nedre del. Dette er en trasé som inngår i et større løypenett i kommunen som forventes å være mye brukt i årene fremover.

Reindrift: Til tross for betydelig reindriftsaktivitet i området rundt Røyrvikelva, benyttes ikke elva med nærområder av rein. Elva anses å ikke ha noe verdi for utøvelsen av reindrift.

Naturmangfold:

Naturtype: I forbindelse med naturtypekartlegging i kommunen (Lyngstad m.fl 2006), ble Røyrvikelva vurdert for eventuelle naturtyper. Ved høye vannføringer i elva i dag kan en se tydelig fossesprøyt på enkelte lokaliteter, men slike vannføringsforhold forekommer ikke ofte. Vegetasjonen innehar heller ikke kvaliteter som karakteriserer naturtypen fossesprøyt. En kan ikke se bort ifra at det var forekomst av naturtypen før reguleringen.

Vilt: Et villtråkk krysser elva i øvre deler der det stadig sees spor av både elg og bjørn. Dette fremstår som et viktig tråkk som binder sammen arealene på hver side av Vekteren og Limingen.

Akvatiske verdier: Dagens hydrologiske forhold i elva gir dårlige forhold for akvatisk naturmangfold, og anses å ha liten verdi for temaet. Det kjennes lite til forholdene før reguleringen, men elva var da en viktig gyteelv for ørret. (Sandlund mfl. 2017). Limingen er en næringsfattig og hardt regulert innsjø, noe som preger fiskebestandene. Ved prøvefiske utgjorde 87,5 % av antall fisk røye, og ellers er det ørret, trepigget stingsild og ørekyt her. Ørretbestanden ble beskrevet som tynn og med dårlig vekst og lav kondisjonsfaktor. Opprinnelig var Røyrvikelva sammen med utløpselva fra Limingen beskrevet som de viktigste gyteelvene for ørret. Disse mistet sin funksjon som gyte- og oppvekstområde etter reguleringen. Samtidig medførte reguleringen en vid utvasket strandsone, med lite produksjon av bunndyr for ørret. Ørekyten som ble introdusert bidrar også i stor grad til dårlige oppvekstforhold for arten. Røya derimot har større toleranse for store vannstandsvariasjoner, og har dermed bedre livsvilkår i Limingen. Denne beiter også på krepsdyret mysis som er introdusert i vannet.

Vannforskriften:

I forbindelse med implementering av vannforskriften er det utviklet vannforvaltningsplaner som konkretiserer miljømål for hver vannforekomst. Røyrvikelva er vurdert å ha svært dårlig miljøtilstand grunnet fraføring av vann, og er definert som sterkt modifisert vannforekomst (SMVF). Elva er vurdert å ha godt økologisk potensial (GØP) i dag, som er konkretisert til at det er et fungerende akvatiske økosystem. Miljømålet er å opprettholde denne tilstanden.

Tiltaksvurdering

Det anses ikke som aktuelt å tilrettelegge for gyting av ørret i elva. Ettersom næringstilgang er den største begrensningen for ørretbestanden i Limingen, vil økt rekruttering av arten medføre økt konkurranse, og forhold for bestanden vil heller kunne forverres i forhold til i dag.

Vannslipp for å reetablere en eventuell tidligere fossesprutforekomst er ikke aktuelt ved vurdering av kost- nytte. Dette vil måtte medføre et jevnt, stort slipp av minstevannføring med påfølgende tap av kraftproduksjon, samtidig som nytten er usikker.

Slipp av minstevannføring vil kunne bidra til forbedring av enkelte akvatiske prosesser i elva som å sikre produksjon av bunndyr. Det anses ikke at dette vil kunne øke elvas verdi for annet naturmangfold i betydelig grad. Gjennom politiske føringer og forvaltningsveiledere (Ot.prp. nr.50 (1991-92, OEDs retningslinjer for revisjon) legges det opp til at pålegg om minstevannføring vil fastsettes hvor spesielle tilsyn tilsier det, og at dette skal være vurdert opp mot kost og nytte. Røyrvikelva anses å ikke inneha slike verdier som medfører at en kan pålegge slipp av minstevannføring i et kost-nytte perspektiv.

Referanser

Skriftlige referanser

Glover B, Brabrand Å., Brittain J., Gregersen F., Holmen J., Saltveit S. 2012. Avbøtende tiltak i regulerte vassdrag. Norges vassdrags og energidirektorat. Rapport 10-2012.

OED 2012. Retningslinjer for revisjon av konsesjonsvilkår for vassdragsreguleringer. Olje og energidepartementet.

Lyngstad, A., Bratli, H., Rønning, G. & Aune, E.I. 2006. Naturtypekartlegging i Røyrvik kommune. – NTNU Vitensk.mus. Rapp. bot. Ser. 2007-1: 1-43.

Sandlund, O.T., Brabrand, Å., Davidsen, J.G., Gjelland, K.Ø., Heggberget, T.G., Knudsen, R., Pettersen, O., Saksgård, L., Sjursen, A. & Aass, P. 2017. Fiskebiologiske undersøkelser i Limingen, Nord-Trøndelag, 2016. - NINA Rapport 1334. 37 s.

4 (5)

NOTAT
12.12.2017

Vannregion Trøndelag 2015. Regional plan for vannforvaltning i vannregion Trøndelag 2016 – 2021. Vannregion Trøndelag.

Nettbaserte kilder:

Røyrvik kommune – Snøscooterløyper: www.royrvik.kommune.no/
Kilden: kilden.nibio.no
Naturbase: www.naturbase.no
NVE-Atlas: atlas.nve.no
Vann-nett: vann-nett.no

Muntlige kilder:

Høgaas Bjørn. Fagansvarlig, NTE Energi.
Tanja Staldvik Wallervand. Avdelingsleder . Røyrvik kommune

