



Utv.saksnr	Utval	Møtedato
58/18	Hovudutval for teknisk, landbruk og naturforvaltning	12.10.2018

Nasjonal ramme for vindkraft på land - innspel om viktige interesser - Vågå kommune

Vedlegg:

- 1 Analyseområde 8 med eksklusjoner
- 2 Detaljkart - analyseområde 8
- 3 Høyringsbrev - nasjonal ramme for vindkraft
- 4 Høyringsbrev med utsett frist til 20.okt 2018
- 5 2018-8-30 Nasjonal ramme for vindkraft - Brev til kommunene - fra organisasjonar

Saksframlegg:

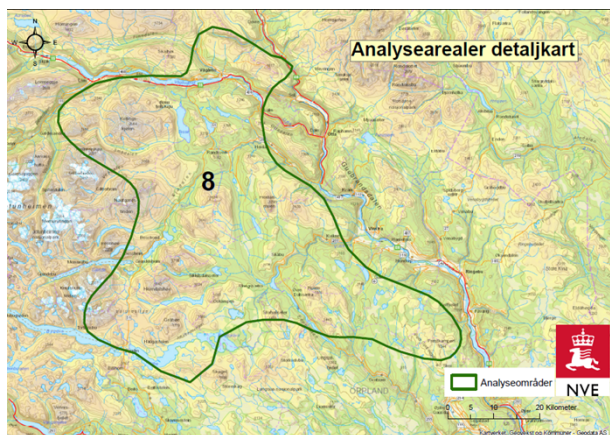
Vågå kommune har motteke brev datert 8.6.2018 frå NVE om nasjonal ramme for vindkraft på land og gjeve høve til å kome med innspel om viktige interesse.

NVE viser til at dei på oppdrag frå Olje- og energidepartementet (OED) arbeider med eit forslag til nasjonal ramme for vindkraft på land. Formålet med arbeidet er å bidra til at dei mest eigna vindkraftlokalitetane blir valde når det blir søkt om konsesjon. NVE har avgrensa forslag til 43 analyseområde på landsbasis. Eitt av desse analyseområda (område nr 8) omfattar store delar av Vågå kommune.

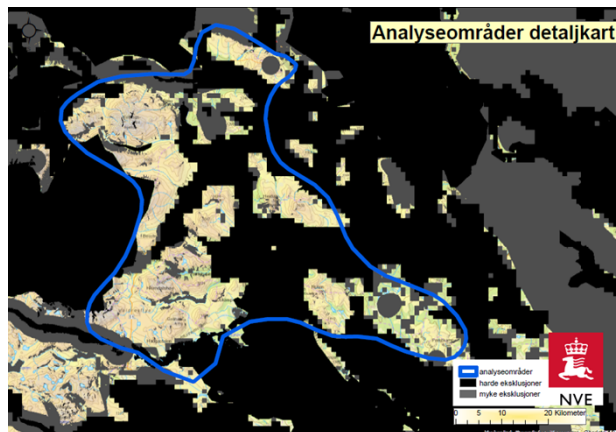
NVE inviterer kommunar, fylkeskommunar og fylkesmannsembete til innan 20. oktober å gje innspel om viktige regionale interesser for å fange opp lokal/regional kunnskap om areala før NVE gjer ei overordna arealanalyse.

NVE understreker det i denne fasen er fagleg informasjon av overordna karakter det blir bede om innspel på, og at dette ikkje er eit generell høyring av Nasjonal ramme for vindkraft. OED vil seinare i prosessen høyre forslaget til Nasjonal ramme for vindkraft, og det vil da vere moglegheiter til å gje politiske innspel og generelle synspunkt på Nasjonal ramme for vindkraft.

Avgrensning analyseområde (nr. 8)



Kartet under viser areal innafor analyseområdet som NVE etter ei grovmaska arealanalyse har vurdert som mindre aktuelle ut frå visse kriteria.



Vurdering:

Kommunane er oppfordra m.a. av natur- og miljøorganisasjonar til å gje høyringsinnspel på Nasjonal ramme for vindkraft. Vågå kommune ønskjer å leggje saka fram for politisk utval. Nedanfor er det gjeve informasjon om arealbruk i kommunen og vist til ulike interesser som vil kunne vere i konflikt med vindmølleutbygging.

Friluftsliv/Reiseliv

Vågå kommune har ikkje gjennomført kartlegging og verdsetting av friluftsområde etter Miljødirektoratet sin rettleiar og kan derfor ikkje vise til konkrete område på kart. Det er viktig å understreke at kommunen har store, verdifulle natur- og friluftsområde. Vågå ligg sentralt til som innfallsport både til Jotunheimen og Reinheimen nasjonalparker. Kommunen har i tillegg 7 naturreservat som til saman omfattar eit relativt stort areal.

Hovudtyngda av turismen i kommunen er knytt til Sjødalen og grunnlaget for reiselivsbedriftene her er storslegen naturen og friluftsområde med svært høg verdi. Det er med tilvising til kommuneplanens samfunnsdel eit mål å skape fleire arbeidsplassar innan kultur- og naturbaserte næringar da dette er område der Vågå og regionen har kvalitetsmessige fortrinn. Synleggjering og tilrettelegging av aktivitetar i naturen og fjellområda i Vågå er blant strategiane som er sett opp for å nå dette målet.

NVE-kart viser at det er vesentlege areal innafor analyseområde 8 som ikkje er ekskludert gjennom dei grove arealanalysene gjort av NVE så langt. Områda som ikkje er ekskluderte har store kvalitetar som friluftsområde.

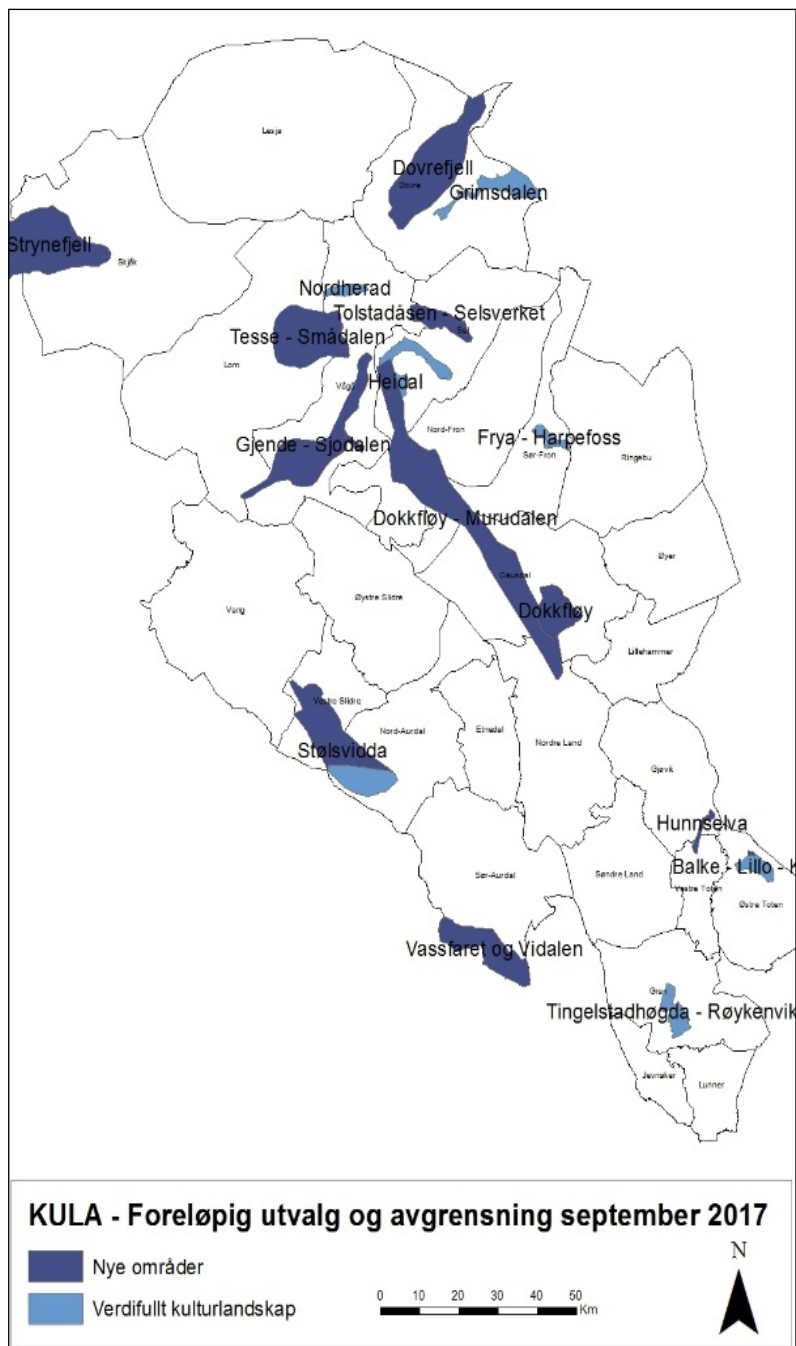
KULA – kulturhistoriske landskap av nasjonal interesse

Det pågår ein prosess i Oppland med forslag til KULA-område. Tre av dei føreslegne områda har areal innafor Vågå. Avgrensinga er førebels, og kart vist under er ut frå den orientering kommunane har fått

frå Oppland fylkeskommune og Riksantikvaren så langt. Forslag til KULA-område har ikkje vore på formell høyring enda og er derfor heller ikkje politisk behandla i kommunen enda, men kommunane har fått orientering jf. kart under. Dette er det gjevne orientering om til politisk utval.

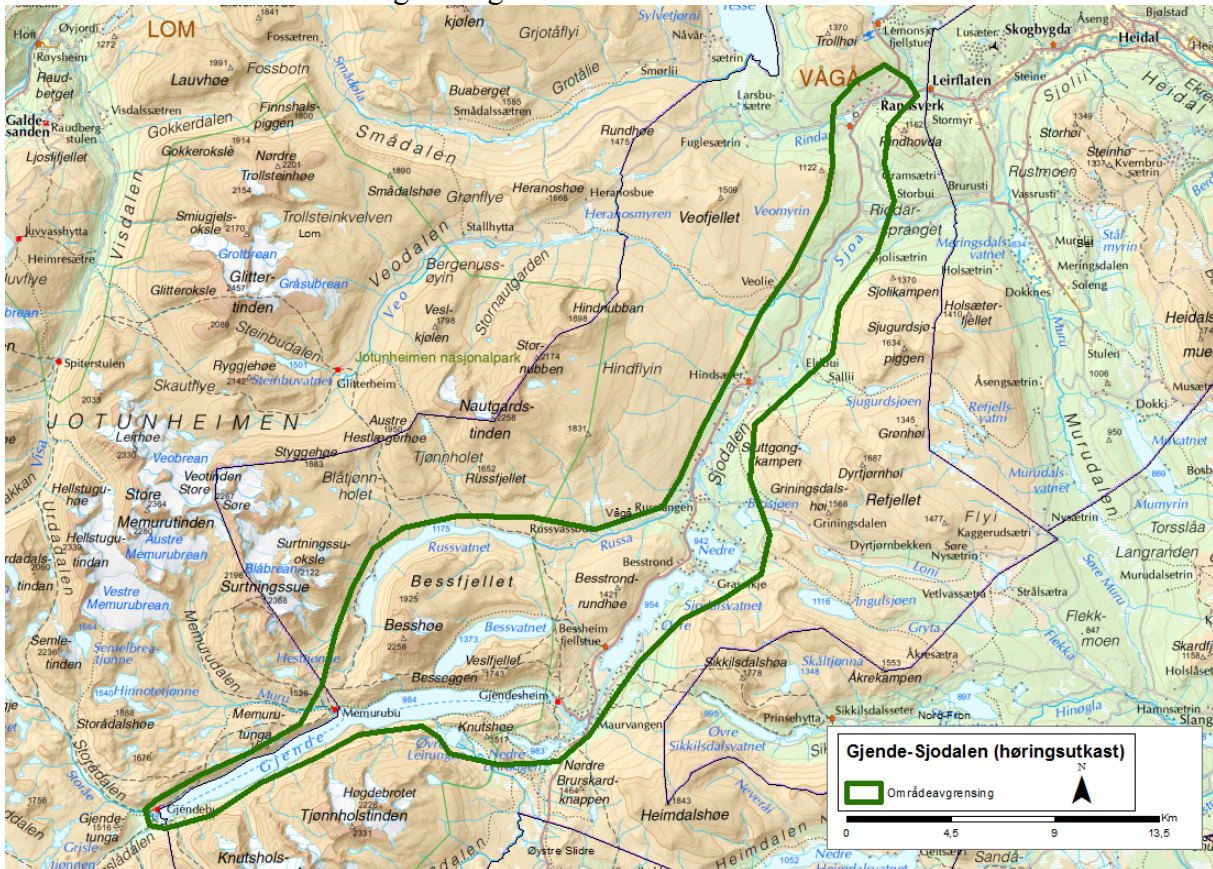
Bakgrunnen for at områda er føreslegne som KULA-område er ei vurdering av at det er knytt nasjonale verdiar til desse landskapa.

NVE-kart viser at det er vesentlege areal innafor analyseområde 8 som ikkje er ekskludert gjennom dei grove arealanalysene gjort av NVE så langt. Områda som ikkje er ekskluderte omfattar m.a. føreslegne KULA-område, dvs. kulturhistoriske landskap det knyter seg nasjonale interesser til. Kartet under viser foreløpig utval og avgrensing pr. september i fjor.



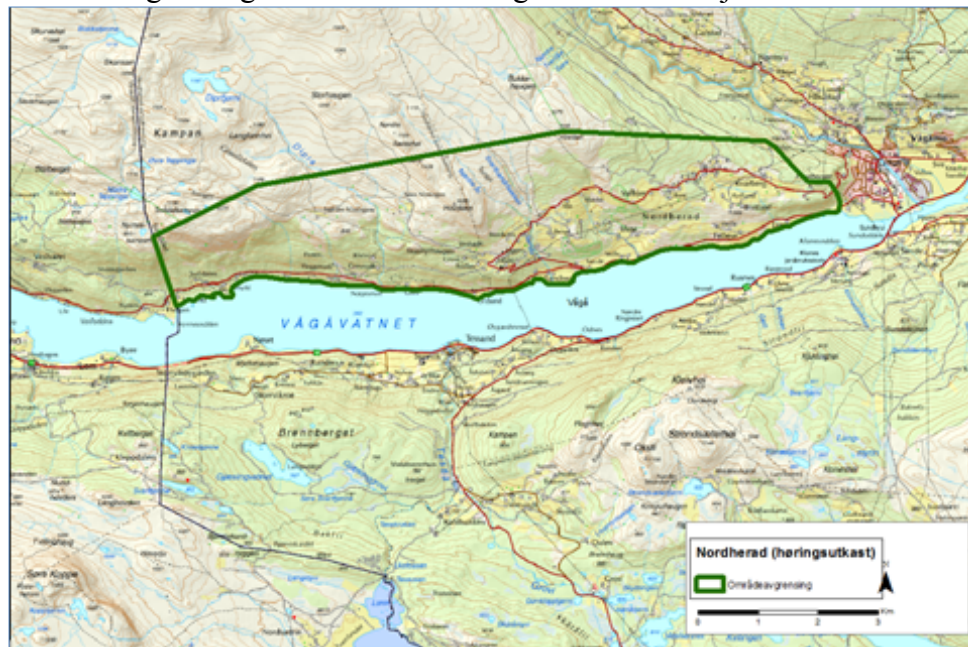
Førebels forslag til KULA-område Gjende-Sjodalen

Sjodalen og Gjendeområdet er vurdert å vere eit kulturhistorisk landskap av nasjonal interesse. Kart under viser ei førebels avgrensing.



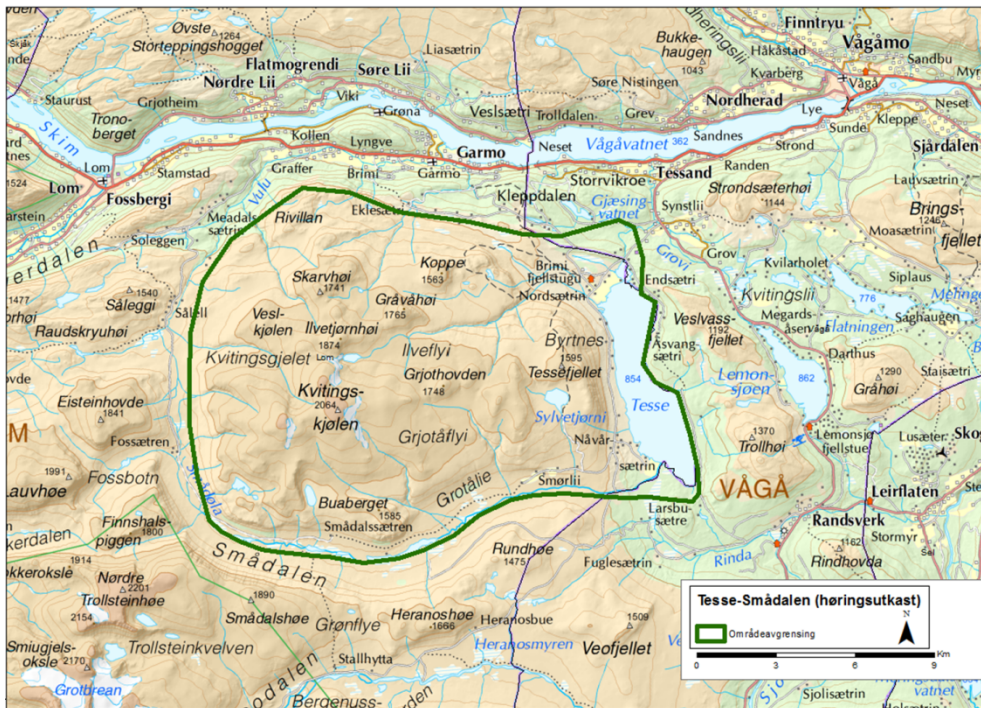
Førebels forslag til KULA-område Nordherad

Nordherad er vurdert å vere eit kulturhistorisk landskap av nasjonal interesse. Kart under viser ei førebels avgrensing. Nordherad har i dag status som nasjonalt utvald kulturlandskap.



Førebels forslag til KULA-område Tese-Smådalen

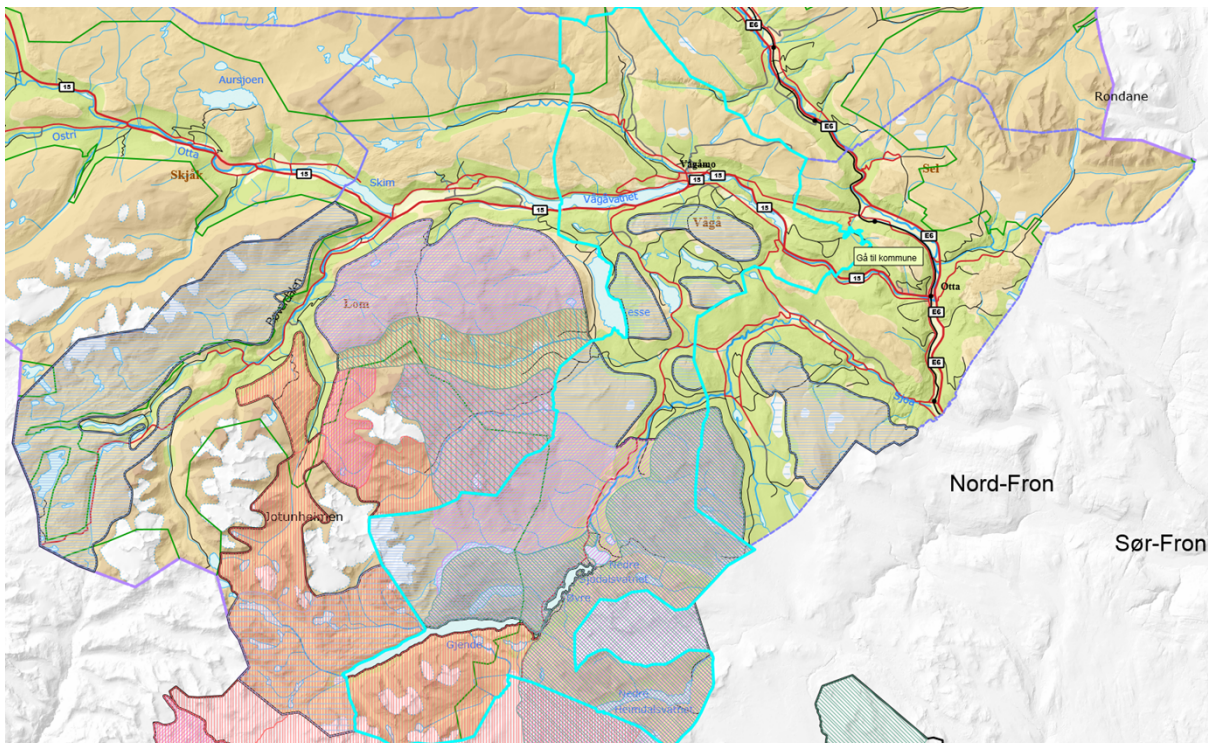
Området Tese-Smådalen er vurdert å vere eit kulturhistorisk landskap av nasjonal interesse. Dette området omfattar små areal innafør Vågå kommune, men ein større del av området inngår i landskapsrom i Vågå og området er difor relevant å vise til.



Landbruk/reindrift

Det er viktige bruksinteresser knytt til utmarks- og innmarksareala i Vågå. T.d. er beiteinteressene knytt til utmarka store. Det er innafor analyseområdet vesentlege interesser knytt til stadbunden næring.

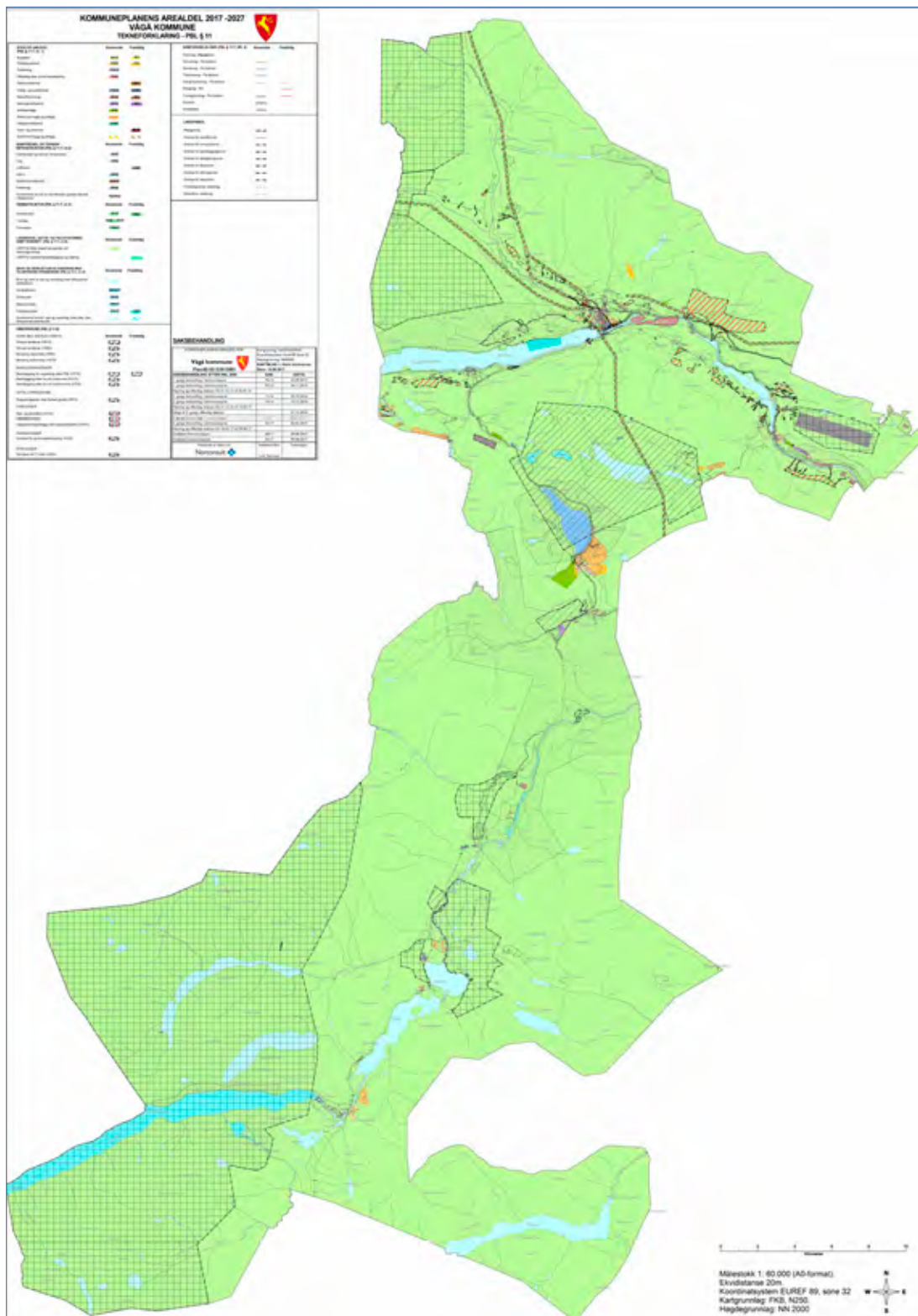
Ein viser m.a. til beiteområde/konsesjonsområde for tamrein. Polygona som går fram i kartet under viser kor store areal dette omfattar. Turkis line viser kommunegrensa for Vågå.



Status kommuneplanen:

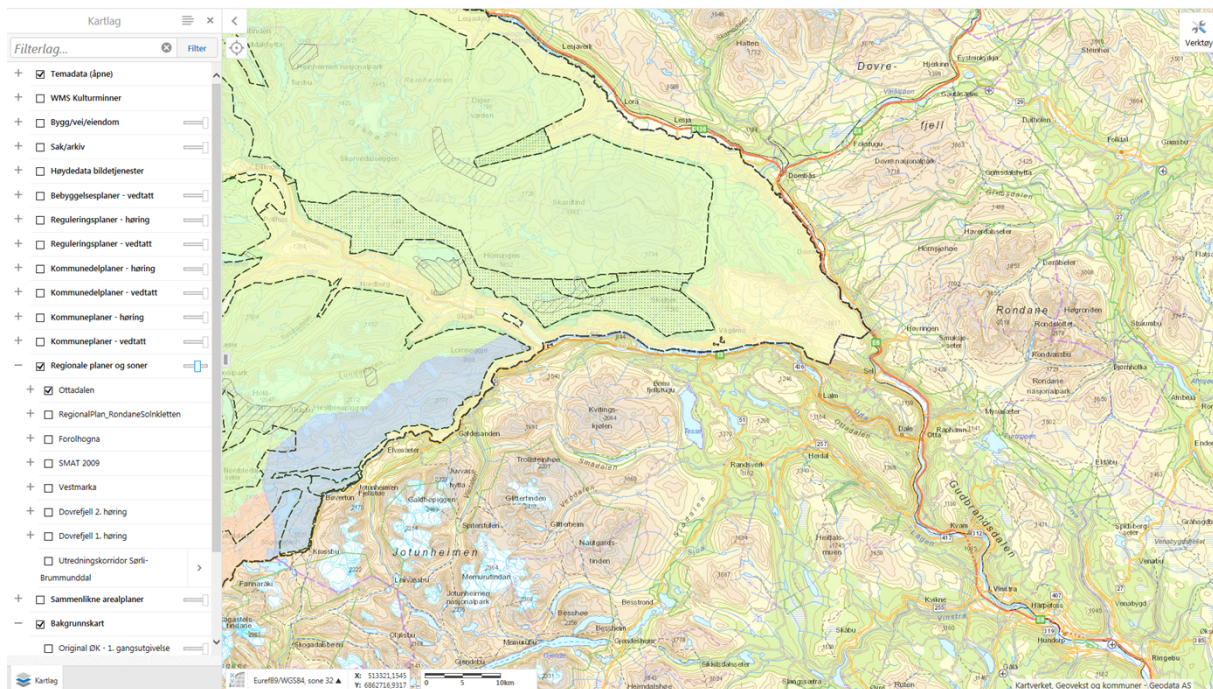
Kommuneplanen for 2017-2027 bygger på Vågå kommune sin visjon: «Vågå eit verdival».

Innafor analyseområdet mykje av arealet avsett som LNFR-område.



Regional plan for Ottadalsområdet (nå Reinheimen Breheimen villreinområde):

Viser til regional plan for villrein, vedteken 2016. Vågå har areal innafor planområdet. Viser også til faglege utgreiingar og temadata som viser villreinens arealbruk. Dette er viktige data som må leggast til grunn i arealanalyser som skal gjerast.



Rådmannens innstilling:

Vågå kommune viser til tema omtalt i saksframlegget og meiner kommunen har naturområde innafor analyseområde 8 som har stor verdi for friluftsliv, kulturhistorie og landskap, reiselivnæring, verneverdiar, bruksinteresser knytt til landbruk og utmarksnæring m.v.

Det er viktig at det er både nasjonalt og lokalt fokus på fornybare energiløysingar og bruk av miljø- og naturvennleg fornybarteknologi. Vågå kommune viser i denne saka til kunnskapsgrunnlaget som ligg føre og som med dette blir spelt inn til NVE, og ønskjer å signalisere at analyseområdet i Vågå omfattar areal med store verdiar og interesser som vil vere i vesentleg konflikt med vindkraftproduksjon ved vindmølleutbygging.

Saksprotokoll i Hovudutval for teknisk, landbruk og naturforvaltning - 12.10.2018

Behandling:

Samrøystes

Vedtak:

Vågå kommune viser til tema omtalt i saksframlegget og meiner kommunen har naturområde innafor analyseområde 8 som har stor verdi for friluftsliv, kulturhistorie og landskap, reiselivnæring, verneverdiar, bruksinteresser knytt til landbruk og utmarksnæring m.v.

Det er viktig at det er både nasjonalt og lokalt fokus på fornybare energiløysingar og bruk av miljø- og naturvennleg fornybarteknologi. Vågå kommune viser i denne saka til kunnskapsgrunnlaget som ligg føre og som med dette blir spelt inn til NVE, og ønskjer å signalisere at analyseområdet i Vågå omfattar areal med store verdiar og interesser som vil vere i vesentleg konflikt med vindkraftproduksjon ved vindmølleutbygging.