

## Innspel frå Kvinnherad Turlag og Naturvernforbundet i Kvinnherad om vindkraft i Kvinnherad kommune (analyseområde 15, 16 og 17).

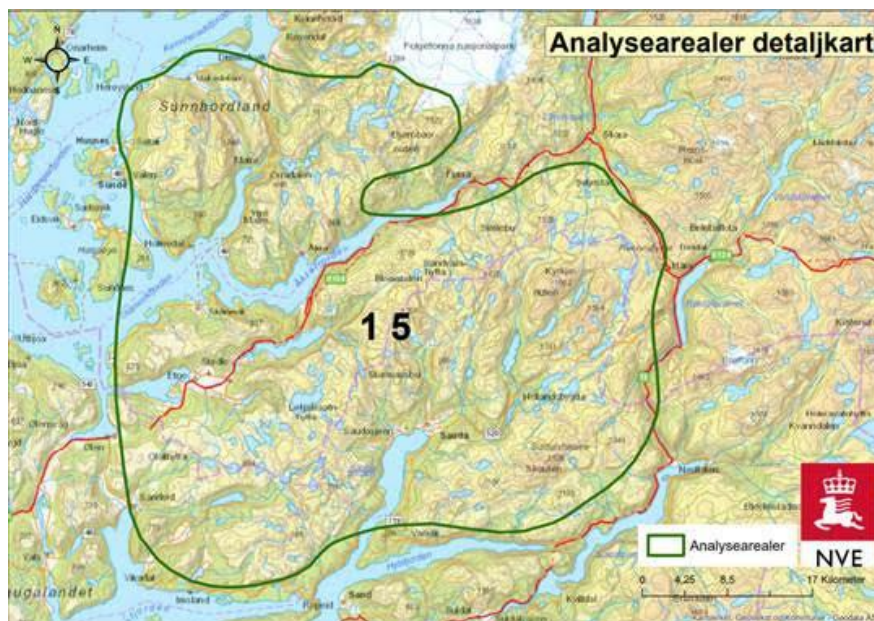
Viser til NVE si nasjonale kartlegging av kvar det kan vere eigna å bygge vindkraft. Fleire av Kvinnherad kommune sine verdifulle natur- og friluftsområder går inn i analyseområde 15, 16 og 17 i dei 43 områda som skal vurderast vidare. Kvinnherad Turlag og Naturvernforbundet i Kvinnherad vil på grunnlag av dei følgjande opplysningane oppmode NVE om å utelukke områda som inkluderer Kvinnherad frå dei vidare vurderingane for vindkraft.

Kvinnherad kommune ligg på Folgefonnhalvøya. Kommunen byr på unike moglegheiter for alle friluftinteresserte; frå fjord til fjell og fonn. Naturen er grunn til at mange utflytta kvinnheringar flyttar heim igjen, at folk frå andre stadar flyttar hit og ikkje minst at turistar kjem hit. Folgefonna Nasjonalpark vart oppretta i 2005 for å «*ta vare på eit stort og tilnærma urørt naturområde, som sikrar heilskapen og variasjonen i naturen frå låglandet til høgareliggjande område med fjell og bre(...).*»<sup>1</sup> Nasjonalparken er den sørlegaste nasjonalparken i Europa som har status som villmarkspark (inon sone 3). Ei omkrinsing av vindmøller rundt nasjonalparken vil vere ei uboteleg og varig øydelegging av eit svært verdifullt område.

Det må også nemnast at Kvinnherad kommune allereie i svært stor grad har bidrege i kraftdugnaden. Vel 90 % av vassdraga i kommunen er allereie utbygd. Dette har ført til store inngrep, noko som gjer at den samla belastninga er stor.

Vidare følgjer nokre opplysningar knytt til dei konkrete områda NVE har teke med i analyseområde 15, 16 og 17:

### Analyseområde 15:



<sup>1</sup> <https://lovdata.no/dokument/MV/forskrift/2005-04-29-389>

- **Fjellområda kring Manen, Englafjell og Mjelkhaug:**
  - Inngår i det største samanhengande inngrepsfrie naturområdet i Sunnhordland. Det omfattar 52 km<sup>2</sup> og strekker seg i sør frå Matersfjorden til Ulvanoso, Englafjell og Mjelkhaug.
  - Området er lett tilgjengeleg, og ligg i gangavstand frå heimen for svært mange. Her kan ein gå frå fjord til urørt høgfjell på 2 – 3 timar. Ikkje minst for den aukande båtturen er det viktig med fjellområde i gangavstand frå båthamna.
  - Området er også svært godt synleg frå fjord og hav. Englafjell fekk mest truleg namnet sitt frå engelskmenna, ikkje fordi det var englar der, men fordi det var synleg frå havet og såg ut som ein vinkel (angel) som dei brukte som kjenneteikn for kvar dei skulle segla inn Hardangerfjorden.
  - Området er vurdert til «Svært viktig friluftsområde» med «Stor brukarsekvens» i Kvinnherad kommune si kartlegging av friluftsområde (ei utdjuping av Hordaland fylkeskommune si kartlegging). Turområdet er mykje brukt, og det er registreringsbøker på Ulvanosa, Geitadalstind, Englafjell, Manen, Mjelkhaug, Vardhaugselet, Nordfjell og Bremstølen.
  - I «Fylkesplan for småkraftverk i Hordaland 2009 – 2021» finn me følgjande relevant informasjon:
    - Området kring Mjelkhaug, Englafjell og Ulvanoso har sårbart høgfjell av stor verdi.
    - Mjelkhaug, Englafjell og Ulvanoso er svært viktige regionale friluftsområder.
    - Folgefonna halvøya er eit prioritert område innan utvikling av reiselivsnæringa, med nasjonal og regional satsing, basert på verdiane i Folgefonna Nasjonalpark og randsona til denne. (s. 67)
    - Datagrnnlaget for biologisk mangfald og kulturminne og kulturmiljø i området er mangelfull.
  - Inon sone 1 og 2 (sjå biletet under): Manen og Englafjell ligg i inon sone 1. Området rundt Mjelkhaug og i retning Ulvanoso ligg i inon sone 2.



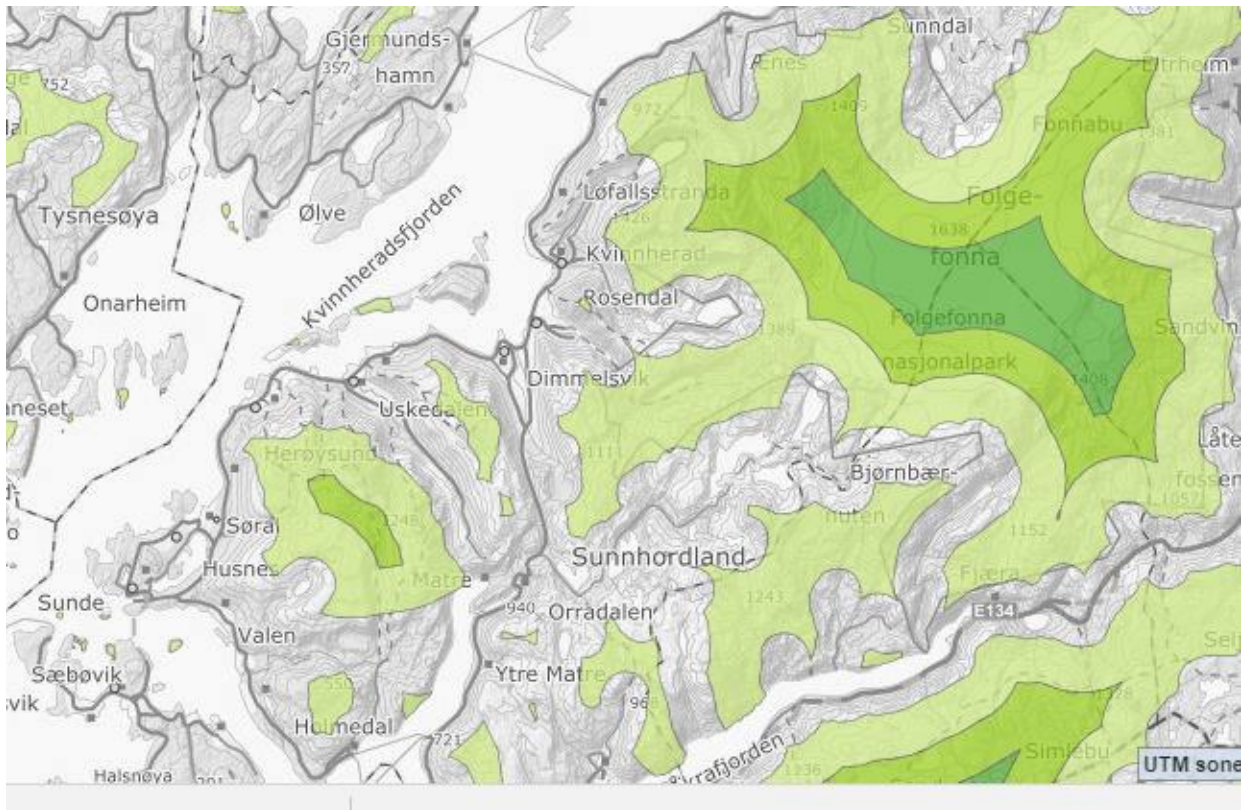


Foto: Utsikt frå Englafjell mot Ulvanosa. Fotograf: Mari Teigen Varanes.





Foto: Utsikt frå Englafjell mot Svartavatnet og Manen. Ein står her inne i inon sone 1 og ser utover inon sone 2. Fotograf: Mari Teigen Varanes.

- **Deler av fjellområdet kring Mannsvatnet:**

- Mykje brukt turområde til friluftsliv og av hyttefolk.
- Inon sone 1.
- Svært godt synleg frå andre områder i kommunen – både Husnesfjella og Rosendalsfjella (sjå bilete nr. 2 under).
- Solfjell ligg rett over Mannsvatnet og er eit kjent og kjær turmål. Dei siste åra har det også vore arrangert motbakkeløp opp til Solfjell (sjå bilete nr. 1 under).





Foto: Det har i fleire år vore arrangert motbakkeløp til Solfjell, via Mannsvatnet. Folgefonna i bakgrunnen. Fotograf: Uskedal-il.no



Foto: På veg mot Englafjell frå Uskedalen. Utsikt mot Solfjell, Mannsvatnet og Folgefonna i bakgrunnen. Fotograf: Mari Teigen Varanes.





Foto: På veg til Englafjell frå Utåker (her i inon sone 2). Utsikt mot Geitadalstind og Folgefonna. Fotograf: Mari Teigen Varanes.

- **Fjellområdet på austsida av Matersfjorden (Håfjell – Reikatindane – Ingastølen) og fjellområdet frå Vardafjell til Møsevatn.**
  - Mykje brukt turområde sommar som vinter. Populære toppturar på ski er blant andre Blådalshorgi, Sandvasshorgi og Ingahogg. Turar som rundt Reikatindane er populære på langrennski. Her blir det ofte køyrd løyper.
  - Fjellhaugen Skisenter har heisar, alpintanlegg og lysløyper for langrenn.
  - Populært hytteområde.



Foto: Skitur på veg frå Fjellhaugen Skisenter mot Ingahogg. Fotograf: Mari Teigen Varanes.

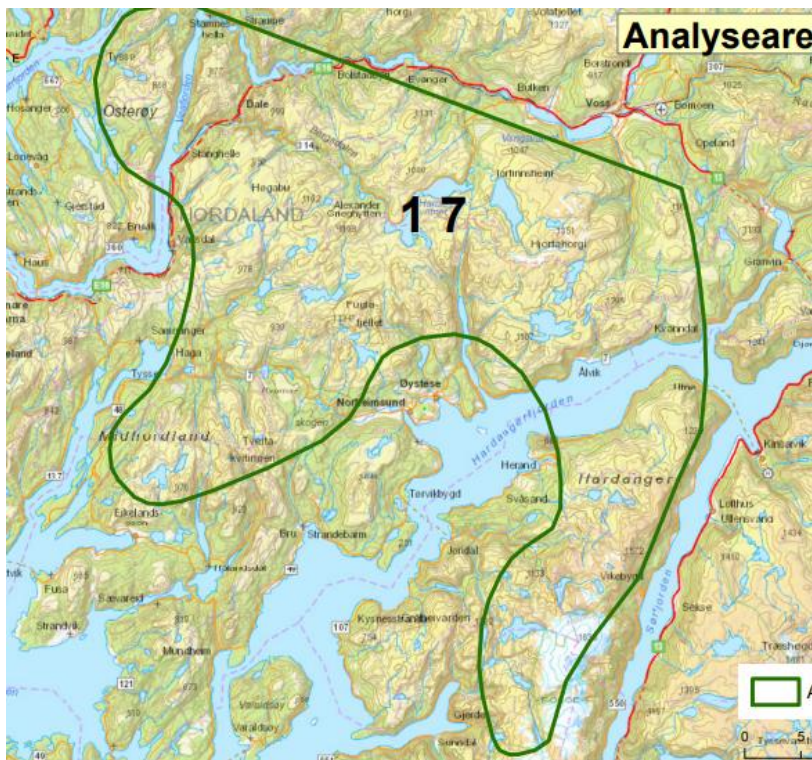
## Analyseområde 16:



- **Husnes – Åsgardvika.**
  - Ligg rett ved turstien til Bjellandsneset. Her ligg blant anna «Storarøysa» som er gravhaugar- mest truleg frå Bronsealderen. Turstien har informasjonstavler undervegs.
  
- **Nordleg del av Fjelberg og nordleg del av Borgundøy:**
  - Borgundnuten er eit populært turmål, kjent for det vide utsynet ein får over Sunnhordlandsbassenget.
  - Borgundøy og Fjelberg er populære feriemål med mange fritidshus. Om sommaren blir befolkninga mangedobla.
  
- **Nord ved Sæbøvik (Toftåsen og Stormyra).**
  - Sæbøvik er den tettast busette delen av Halsnøy.
  - Toftåsen er den mest populære turen på Halsnøy for folk i alle aldrar. Barnehage, barne- og ungdomsskule og speidargruppa bruker dette området aktivt. Her er også eit motbakkeløp, «Toftåsen opp», som blir arrangert av ungdomsskuleelevane på Halsnøy.



## Analyseområde 17:



**Fjellområdet over Gjerde og Sunndal, like vest for den nordlege delen av Follfonna.**

Analyseområdet 17 viser området helt nordøst i Kvinnherad, vest for Follfonna nasjonalpark. Det er en liten del av kommunen som blir berørt av analyseområdet, men det gjelder utmarken til garden Øvrehus, samt Øyres tidligere utmark, nå eid av Statkraft. Dette området er berørt av kraftutbygging på 1970-tallet i forbindelse med Mauranger Kraftverk.

For det første ligger områdene tett inntil Follfonna Nasjonalpark. Eksklusjonene i analyseområdet viser at nasjonalparken er ekskludert, men NVE legger interesseområdene tett opptil nasjonalparkgrensa. Det er flere innfallsporner til nasjonalparken og Follfonna. En av dem går fra Sunndal og opp til Fonnabu og er særdeles populær. Fra Breidablikk og Fonnanutten har man viden utsikt og ser direkte til analyseområdet 17 som NVE foreslår. Det sier seg selv at vindmøller tett opptil nasjonalparkgrensa vil ha en forringende virkning for friluftinteresserte og turister som vil oppleve en nasjonalpark slik den presenteres for allmennheten. Denne veien til Fonnabu er del av den gamle turistveien over Follfonna til Odda, og er et kulturminne i seg selv.

Den andre innfallsporten til Follfonna går fra Svartedalen i Nordrepollen inne i analyseområdet 17, via Hardingeskardet og videre til Hundsøyro. Dette er også en populær vei å gå for friluftinteresserte, både sommer og vinter. I tillegg er det en del gamle varder og andre kulturminner som vil komme i direkte konflikt med en vindmøllepark.

Fra Austrepollen via Møsevatnet, opp til Hundsøyro og over til Odda går også en over 100 år gammel turistvei som er et kulturminne.

I det hele tatt er det merkelig at NVE foreslår vindmøller langs en nasjonalparkgrense, og vi kan ikke forstå hvordan dette skal kunne gå gjennom. Forslaget om analyseområde 17 bes trekkes da det vil ha store negative konsekvenser for nasjonalparken, friluftslivet og kulturminner.