



NORGES VASSDRAGS- OG ENERGIDIREKTORAT (NVE)
Postboks 5091 Majorstua
0301 OSLO

Vår ref.: 201600033-81
Deres ref.: 201801666-9

Lillehammer, 19. oktober 2018

Høringsvar fra Oppland fylkeskommune: Innspill om viktige regionale interesser - Nasjonal ramme for vindkraft på land

Bakgrunn

Det vises til oversendelse av brev datert 08.06.18, med ønske om innspill angående viktige regionale interesser i forbindelse med utarbeidelse av nasjonal ramme for vindkraft på land.

Norges vassdrags- og energidirektorat (NVE) jobber for tiden med å utarbeide et forslag til en nasjonal ramme for vindkraft på land. Formålet med den nasjonale rammen er å bidra til at de beste vindkraftlokalitetene blir valgt når det søkes om konsesjon. I denne høringen inviteres kommuner, fylkeskommuner og fylkesmannsembeter til å gi sine innspill om viktige regionale interesser i forhold til analyseområdene, for å forsikre at tilstrekkelig informasjon for gjennomføring av arealanalysene fanges opp. I arbeidet med identifisering av de mest egnede vindkraftområdene i Norge har NVE valgt å bruke «eksklusjon» som et metodisk grep. Ved å ekskludere lite egnede områder, oppnås et grunnlagskart som blir et håndterbart utgangspunkt for det påfølgende analysearbeidet. Dette bidrar til en betydelig reduksjon av areal som skal analyseres, og gir en mer oversiktlig analyse.

I denne innspillsrunden ønskes det først og fremst faglig informasjon av overordnet karakter. Dette er ikke en generell høring av den nasjonale rammen for vindkraft, da olje- og energidepartementet (OED) vil forestå en høring av NVEs forslag til nasjonal ramme etter at dette er levert. Det vil da være muligheter for å gi politiske innspill og generelle synspunkter på den nasjonale rammen. Fristen for NVEs oversendelse til OED av forslaget til en nasjonal ramme er 01.04.19.

Oppland fylkeskommune ønsker en tett dialog med NVE i en tidlig fase av arbeidet, og vil invitere NVE til et dialogmøte i forbindelse med regionalt planforum.

Postadresse:
Postboks 988

Besøksadresse:
Kirkegt. 76, Lillehammer

Saksbehandler:
Mari Olsen

Torill Nygård - Kulturarv

3626 LILLEHAMMER
Org. nr: 961382335

Bankkonto: 2000 09 50018
E-post: postmottak@oppland.org

Telefon: 612 89 191 / 905 82 024
E-post: Mari.Olsen@oppland.org

Fylkesrådmannens innspill

Tekniske inngrep i naturområder

Tekniske naturinngrep kan i mange tilfeller komme i konflikt med hensynet til friluftsliv. I større utmarksområder kan bygging av teknisk infrastruktur til produksjon og transport av energi ha negative konsekvenser for friluftslivsutøvelsen, ved at mange opplever inngrepene som en forringelse av områdenes attraktivitet. Det er ikke bare store tekniske inngrep som vil kunne redusere opplevelseskvalitetene, men også mindre tekniske inngrep kan ha konsekvenser for friluftsliv,- både i form av landskapsvirkning og ved å hindre/ redusere ferdselsmuligheter (Meld. St. 18 Friluftsliv).

Friluftslivets arealer og infrastruktur

Flere friluftslivsaktiviteter krever store, sammenhengende naturområder. Samtidig trenger friluftslivet store og små tilrettelagte naturområder og ferdselsårer som parker, lekeområder og turveier i og ved byer og tettsteder. Den statlige friluftslivspolitikken må ivareta begge deler. Gjennom Turskiltprosjektet kan man se de ulike turrutene gjennom kartbasen www.rettikartet.no. Med utgangspunkt i analyseområdene er det kun Vang kommune som ikke har deltatt i prosjektet.

Utbyggingsformål kan komme i konflikt med friluftslivsinteressene. Særlig i områder med høyt press på arealene kan utbygging svekke vilkårene for friluftslivet. Som følge av inngrep i form av blant annet veibygging og utbygging av vann- og vindkraft er store naturområder uten tyngre tekniske inngrep blitt en knapp ressurs i flere deler av landet. Det er derfor viktig med en god og helhetlig arealplanlegging etter plan og bygningsloven som er det viktigste virkemiddelet for å ivareta arealer som er verdifulle for friluftsliv. (Meld. St. 18 Friluftsliv).

Kartlegging av friluftsområder

Kartlegging og verdsetting av friluftslivsområder er et viktig kommunalt virkemiddel for å identifisere, utvikle og ivareta arealer for friluftslivet. Metoden bidrar til å oppnå det nasjonale målet om å sikre befolkningen mulighet til å drive et variert friluftsliv både i nærmiljøet og naturen for øvrig (M98-2013, Miljødirektoratet). I Oppland har 13 kommuner startet arbeidet med denne kartleggingen, som gir en god oversikt over utmarksområder som er særlig viktig i friluftssammenheng, og bruken av disse. Noen kommuner er ferdig med dette arbeidet, og resultatene ligger da tilgjengelig i Naturbase (Miljødirektoratets kartløsning).

Kartlegging av friluftsområder i Vang kommune er fullført og ligger tilgjengelig i Naturbase. Dette omfatter blant annet viktige friluftsområder innenfor analyseområde 7. Vi anbefaler at den gjennomførte kartleggingen legges til grunn ved vurdering av aktuelle utbyggingsområder for vindkraft. Innenfor analyseområde 6 og 8 er ikke kartlegging av friluftsområder ferdigstilt. Vi anbefaler at det tas kontakt med den enkelte kommune for mer detaljert informasjon og tilgang til foreløpige kartdata. Oppland fylkeskommune kan bidra med kontaktinformasjon i kommunene.

Avgrensning av areal med tett bebyggelse

Et av kriteriene for *harde eksklusjoner* er byggerestriksjoner knyttet til eksisterende bygninger og infrastruktur, med utgangspunkt i SSBs tettstedsdefinisjon. Tilsvarende er buffersone rundt

tettsteder et kriterium for *myke eksklusjoner*. Oppland er et fylke med store reiselivsdestinasjoner, hvor det er dels svært tette konsentrasjoner av fritidsbebyggelse. Noen av utbyggingsområdene er større i utstrekning enn de tettsteder som omfattes av SSBs definisjon. Dette omfatter blant annet Teinvassåsen og Fjellstølen i Sør-Aurdal (analyseområde 6), Tyinkrysset i Vang (analyseområde 7), Kvitfjell i Ringebu, Gålå i Sør-Fron og Lemonsjøen i Vågå (analyseområde 8). Også andre hytteområder kan være aktuelle å avgrense. De samme byggerestriksjoner i forhold til blant annet infrastruktur vil gjelde også for disse områdene. Vi anbefaler at kriteriene for harde og myke restriksjoner også omfatter tett bebygde områder for fritidsbebyggelse.

Reiseliv og opplevelsesnæringer

Oppland er landets største reiselivsfylke for ferie- og fritidsmarkedet. Reiseliv og opplevelsesnærings sysselsetter 12% av antall sysselsatte. Prosentdelen er vesentlig større i distrikter som Valdres og Gudbrandsdalen, med henholdsvis 25% og 20%. I tillegg kommer fritidsboliger som ofte er lokalisert på samme destinasjon.

Tekniske inngrep som vindkraft kan forringe verdien av et reisemål avhengig av avstanden til inngrepet. I område 7 finnes de viktige reisemålene Tyin/Filefjell og Slettefjell. I område 8 finnes Skei, Kvitfjell, Gålå og Sjodalen, sistnevnte med innfallsporten til Jotunheimen i tilknytning til Nasjonal Turistveg over Valdresflye. Her er også Lom og Vågå sterke destinasjoner. Alle disse områdene har stor verdiskaping innenfor reiseliv og besøksindustri lokalt og regionalt. Oppland fylkeskommune som regional utviklingsaktør er opptatt av at disse områdene opprettholdes og videreutvikles som verdiskaper for distriktet.

I det framtidige Innlandet fylke vil reiseliv være en av de store næringene på lik linje med landbruk og industri. Landsdelen har stor attraksjonsverdi i dag, spesielt for det norske markedet med ønske om rekreasjon og friluftsliv i fjellet. Det internasjonale markedet er også av vesentlig betydning som igjen etterspør det samme; opplevelser i urørt natur. Markedet vil etterspørre dette i større og større grad i framtida. Oppland fylkeskommune ønsker derfor at reiselivets betydning for bosetting og verdiskaping vektlegges i det videre arbeidet med den nasjonale rammen for vindkraft på land.

Villrein

I arbeidet med den Nasjonale rammen for vindkraft på land har Miljødirektoratet laget et eget notat om villrein. I denne rapporten mener Miljødirektoratet at vindkraftutbygging innenfor de ti utvalgte og vedtatte nasjonale villreinområdene ikke er forenelig med forvaltning av disse områdene og at man også skal være forsiktig med tiltak i randområdene til de utpekte villreinområdene. Oppland fylke har tre slike områder: Ottadalsområdet (Breheimen og Reinheimen), Dovrefjellområdet, og Rondane – Sølknletten. Områdene har hver sin regionale plan som har til hensikt å ivareta villreinen og villreinens leveområder på en helhetlig og langsiktig måte. Planene består av kart som viser villreinens leveområder, samt retningslinjer som sier hvordan områdene skal brukes. Med henvisning til Miljødirektoratets anbefalinger og det kunnskapsgrunnlaget som ligger til grunn for utarbeidelsen av våre tre regionale planer for villreinområder, mener vi at vindkraftutbygging prinsipielt ikke er forenelig med en bærekraftig forvaltning av fjellområder med villrein og at villreinhensyn er en tilstrekkelig faktor for å diskvalifisere et område for vindkraftutbygging. For Oppland sin del gjelder dette fjellområdet

mellom Vågå og Dovre kommune; Jetta/Blåhø-området, som inngår i «Regional plan for Ottadalsområdet».

Kulturminner

NVE har satt opp nasjonalt verdifulle kulturlandskap, utvalgte kulturlandskap og Kulturhistoriske landskap av nasjonal interesse som eksklusjonskriterier. De to førstnevnte er områder som tidligere er avgrenset. Nasjonalt og regionalt verdifulle kulturlandskap er avmerket i vedlagte kart. For Stølsvidda, som fikk ny avgrensing i 2018, sitter vi ikke med endelig avgrensing, og denne er derfor kun grovt avmerket. Beskrivelser av de kulturhistoriske verdiene innenfor hvert landskap kan oversendes ved henvendelse til enten Oppland fylkeskommune eller Fylkesmannen i Oppland.

Kulturhistoriske landskap av nasjonal interesse er et pågående prosjekt i Oppland, og det endelige utvalget med avgrensinger er ikke avgjort. Arbeidet har imidlertid kommet langt nok til at vi kan vise de aktuelle områdene med sine foreløpige avgrensinger (avmerket i vedlagt kart). Ved behov kan digitale kartfiler oversendes. Alle automatisk fredete kulturminner er også avmerket med prikker, i tillegg til kulturminner detektert gjennom LIDAR-skanning av terrenget. Dette for å vise de største tetthetene av kulturminner i Oppland. Vi gjør oppmerksomme på at LIDAR-skanning i hovedsak er gjennomført i bygdenære strøk, og kun viser kulturminner som er synlige i terrenget.

Som kartene viser finnes det i Oppland mange områder med høy tetthet av kulturminner, og flere sammenhengende miljø og landskap med høye kulturhistoriske verdier. Større tiltak innenfor, eller tiltak synlige fra disse områdene, vil kunne forringe opplevelsesverdien, eller komme i direkte konflikt med verdifulle kulturminner. Vindmøllers visuelle innvirkning på opplevelsesverdien av et kulturhistorisk miljø eller landskap vil måtte vurderes i hver enkelt sak. I tillegg vil infrastruktur knyttet til vindmølleparkene kunne komme i konflikt med automatisk fredete kulturminner eller verneverdige kulturminner fra nyere tid. Vi forutsetter at undersøkelsesplikten jfr. Kulturminnelovens § 9 oppfylles i hver enkelt sak i henhold til Riksantikvarens retningslinjer. Da svært mange av kulturminnene først blir oppdaget ved gjennomføring av disse undersøkelsene, er det ikke mulig å gi en full oversikt over alle viktige kulturminneverdier på et så overordnet nivå. Områdene er og så store at å gi en full oversikt over alle viktige kulturmiljø blir for omfattende. Vår vurdering på nåværende tidspunkt er derfor i hovedsak basert på de større landskapene nevnt ovenfor.

Vi gjør oppmerksomme på at alle kommunene i Oppland jobber med å utarbeide egne kulturminneplaner, hvor lokalt verdifulle kulturminner utpekes. Dette bør også inngå som kunnskapsgrunnlag for NVEs arbeid.

Område 6

Vassfaret naturreservat er i utgangspunktet ekskludert. Vi gjør likevel oppmerksomme på at dette også er aktuelt som et kulturhistorisk landskap av nasjonal interesse. Nord for Vassfaret ligger store områder hvor vi i liten grad har vært ute på registrering. Fra LIDAR-skanningen kjenner vi til en større mengde kulturminner knyttet til jernutvinning. Det er uvisst om det her kan finnes sammenhengende miljø med særlig høy verdi. Når det gjelder andre kulturminnetyper er vårt kunnskapsgrunnlag for dårlig til å gi en vurdering på dette nivået.

Område 7

Innenfor dette området ligger Stølsvidda som i 2018 ble utpekt som et utvalgt kulturlandskap. I tillegg er det aktuelt som et kulturhistorisk landskap av nasjonal interesse. Dette er et stort og åpent landskap hvor eventuelle vindmøller vil være synlige over store avstander. Dette gjelder også installasjoner rett utenfor landskapsavgrensingen, som for eksempel på Storlifjell, hvor tiltak vil være synlig over et svært stort område.

Gjennom dette området går også den Bergenske Kongeveg, hvor det de senere år er lagt inn store ressurser fra flere lokale, regionale og nasjonale aktører for å tilrettelegge og restaurere vegen som en turveg. Prosjektet Kongevegen over Filefjell fikk i 2017 prisen EUs kulturminnepris/Europa Nostra for tilretteleggingsarbeidet, og bedriftene knyttet til prosjektet opplever en årlig økning i besøkende. Opplevelses- og attraksjonsverdien av vegfarene er høyt, og det er viktig at tiltak ikke forringer opplevelsen av det kulturhistoriske landskapet vegfarene går gjennom. Kun vegpartiet over Filefjell er markert i kartet da dette er aktuelt som et kulturhistorisk landskap av nasjonal interesse, men det jobbes med tilrettelegging på partier gjennom hele Valdres.

I fjellområdene sør og nord for Vangsmjøsa er det gjort svært lite registreringsarbeid, og kunnskapsgrunnlaget er for tynt til at vi kan uttale oss om det kan finnes regionale eller nasjonale verdier som bør ivaretas.

Område 8

Dette er et område med svært store kulturhistoriske verdier, i store deler av det avgrensede arealet. Særlig gjelder dette området som omkranser Jotunheimen nasjonalpark. Over Valdresfye går Fv. 51, som er en nasjonal turistvei, med utsiktspunkter og synliggjøring av natur- og kulturarv som en viktig faktor for vegens attraksjonsverdi.

Både innenfor og like utenfor arealet ligger flere nasjonalt verdifulle kulturlandskap, i tillegg til et utvalgt kulturlandskap i Nordherra i Vågå kommune. I tillegg finner vi her tre områder som er aktuelle som kulturhistoriske landskap av nasjonal interesse. Dette handler om sammenhengende landskap som forteller som historien om fangst, fiske, ferdsel og setring, men også i stor grad om utviklingen av fjellturismen som et særegent norsk fenomen, med Gjendesheim, Hindsæter osv. Området er nært knyttet opp mot vår nasjonale identitet gjennom ikoner som Peer Gynt, Grieg, Gjendines bånsull, og Jotunheimen som et mytisk landskap forbundet med norrøn mytologi.

Selv om de Kulturhistoriske landskapene er avgrenset som separate landskap i kartet, har egentlig hele fjellområdet svært høy verdi som et kulturhistorisk landskap mange har et nært forhold til.

Opplevelsesverdien, og med det attraksjonsverdien, av natur- og kulturarven i dette området er svært sårbar, og tiltak i området vil være synlige fra store områder.

Med hilsen

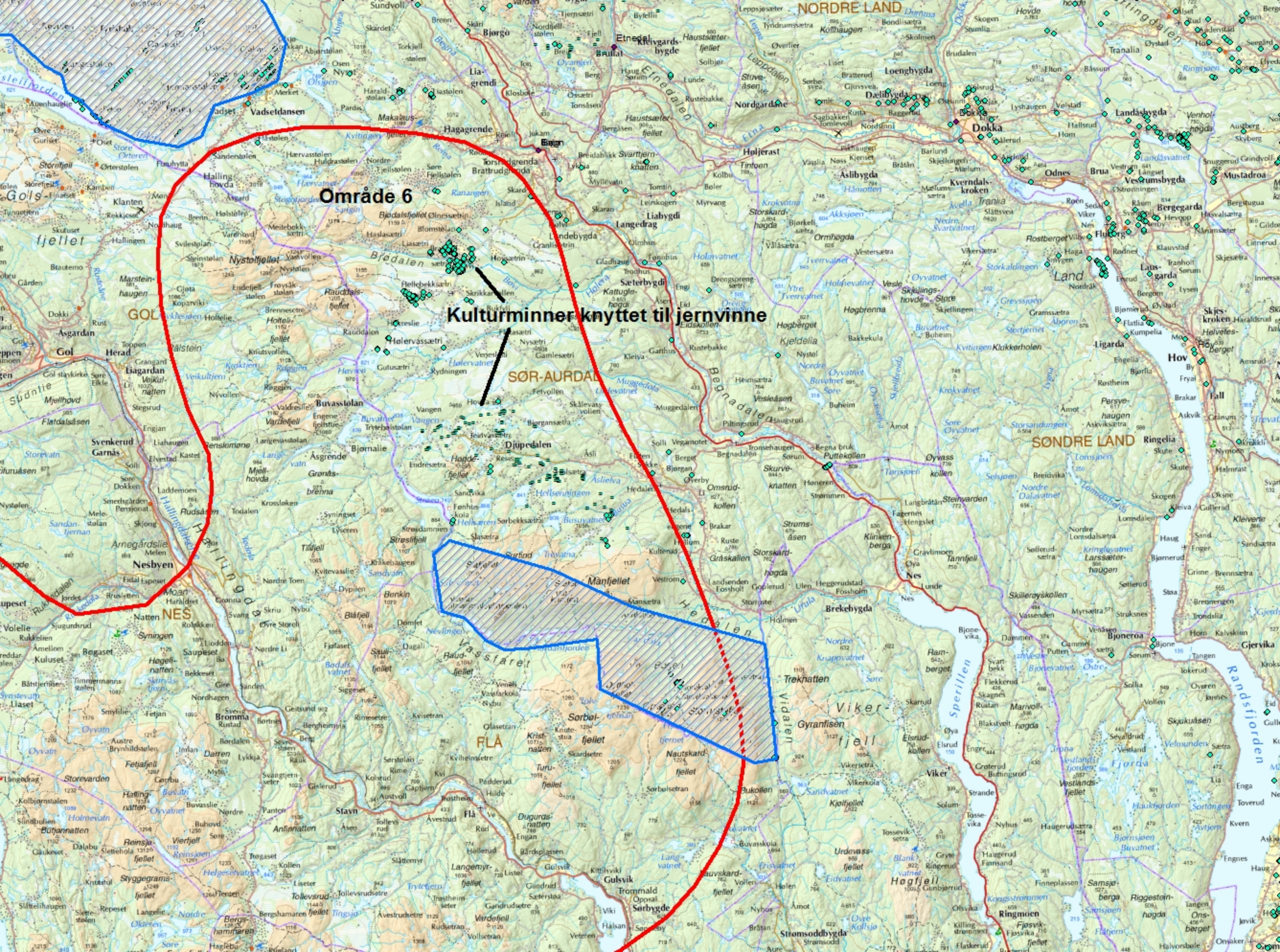
Wibeke Børresen Gropen
Teamleder plan og miljø
Regionalenheten

Kristin Loe Kjelstad
Fylkeskonservator
Kulturarv

Etter våre rutiner er dette brevet godkjent og sendt uten underskrift.

Kopi til: FYLKESMANNEN I OPPLAND, Postboks 987, 2604 LILLEHAMMER
ØYSTRE SLIDRE KOMMUNE, Bygdinvegen 1989, 2940 HEGGENES
LOM KOMMUNE, MIDTGARD, 2686 LOM
VÅGÅ KOMMUNE, Edvard Storms veg 2, 2680 VÅGÅ
NORD-FRON KOMMUNE, Nedregata 50, 2640 VINSTRA
SØR-FRON KOMMUNE, Kommunevegen 1, 2647 SØR-FRON
NORD-AURDAL KOMMUNE, Postboks 143, 2901 FAGERNES
SØR-AURDAL KOMMUNE, Tingvollbakkin 15, 2930 BAGN
VANG KOMMUNE, Tyinvegen 5161, 2975 VANG I VALDRES
VESTRE SLIDRE KOMMUNE, Slidrevegen 16, 2966 SLIDRE
RINGEBU KOMMUNE, Hanstadgata 4, 2630 RINGEBU
GAUSDAL KOMMUNE, Vestringsvegen 8, 2651 ØSTRE GAUSDAL
FORUM FOR NATUR OG FRILUFTSLIV OPPLAND, Postboks 368, 2602 LILLEHAMMER

Vedlegg: Vedlegg 1_Område 6, Oppland.jpg
Vedlegg 2_Område 7, Oppland.jpg
Vedlegg 3_Område 8, Oppland.jpg



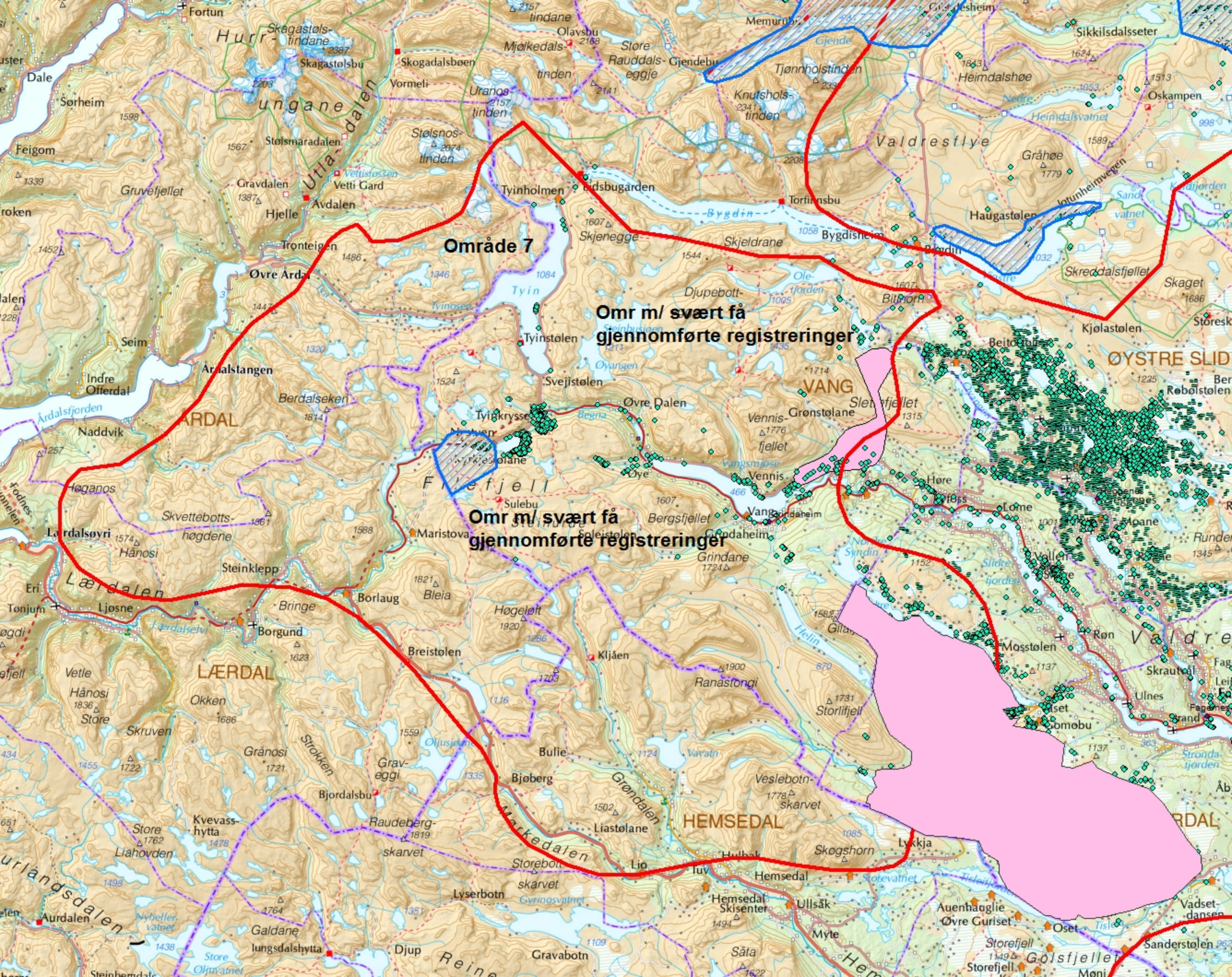
Område 6

Kulturminner knyttet til jernvinne

Cluster of green dots representing cultural heritage sites related to iron mining, located in the upper central part of the map.

Blue hatched area representing a specific region or municipality, located in the lower central part of the map.

Detailed topographic map of a region in Norway, showing various municipalities and geographical features. The map includes labels for numerous municipalities such as Nordre Land, Sør-Aurdal, and Viker. It also shows geographical features like fjords, rivers, and mountains. A red line outlines a large area, and a blue hatched area is in the lower center. A black arrow points to a cluster of green dots in the upper center.



Område 7

Omr m/ svært få gjennomførte registreringer

Omr m/ svært få gjennomførte registreringer

Fillefjell

VANG

ØYSTRE SLID

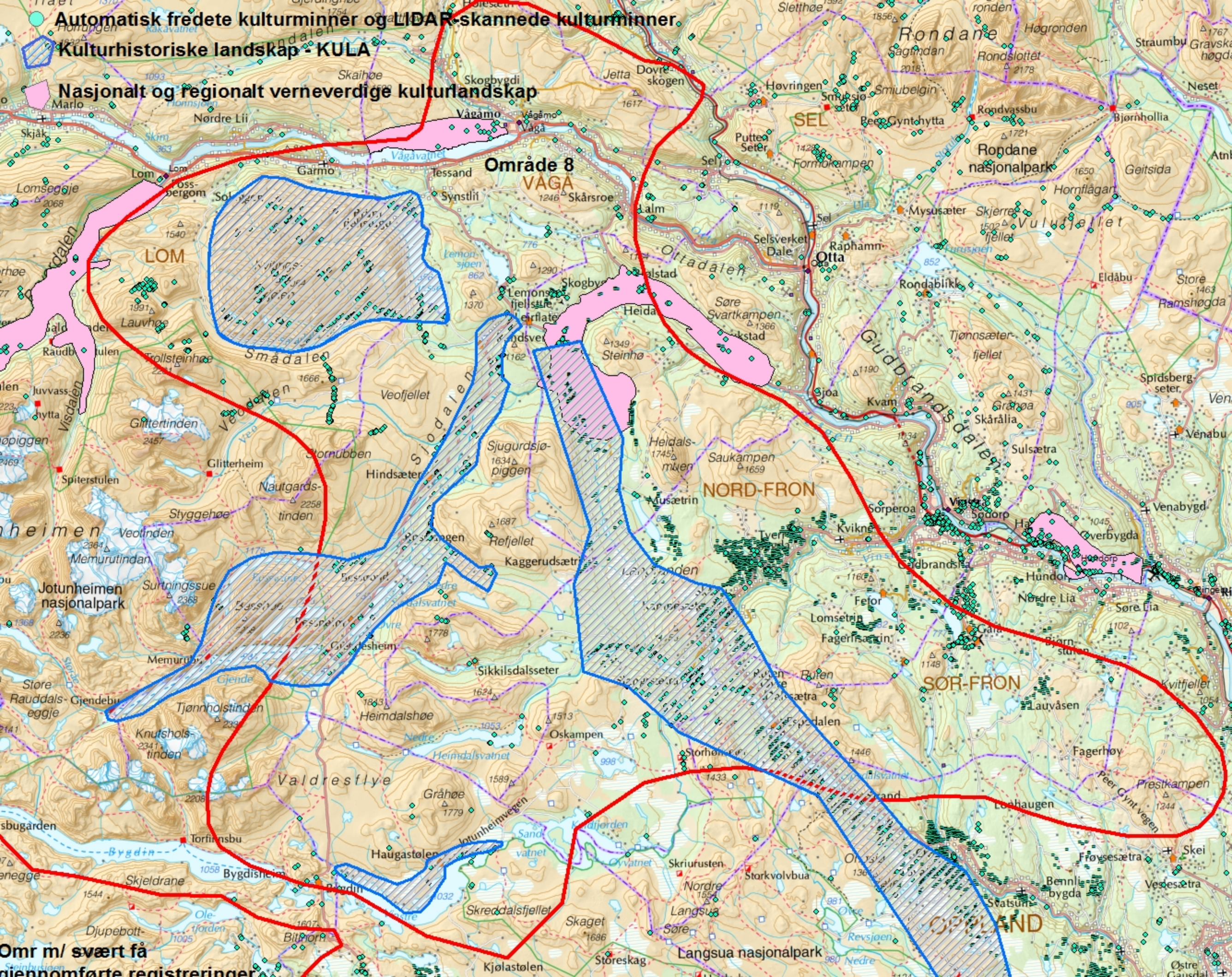
ARDAL

LÆRDAL

HEMSEDAL

VALDRE

RDAL



Automatisk fredete kulturminner og LIDAR-skannede kulturminner.

Kulturhistoriske landskap - KULA

Nasjonalt og regionalt verneverdige kulturlandskap

Område 8
VAGA

LOM

NORD-FRON

SØR-FRON

OPPLAND

Omr m/ svært få
gjennførte registreringer