

Noregs vassdrags- og energidirektorat  
v/ Erlend Bjerkestrand og Sissel Belgen Jacobsen  
Postboks 5091, Majorstua  
0301 Oslo

Bergen, 22.10.2018

## **Innspel til «Nasjonal ramme for vindkraft på land» og analyseområda nr. 15 - 18**

Vi viser til brev frå NVE 13.06.2018 (NVE saksnummer 201801666-10) med seinare fristutviding for innspel til arbeidet med «Nasjonal ramme for vindkraft på land».<sup>1</sup> NVE ønskjer «faglige innspill» til arbeidet med nasjonal ramme for vindkraft på land. Vi registrerer at fleire fagrapportane frå Miljødirektoratet peiker på kunnskapsbehov, inkludert rapportane om «Friluftsliv», «Landskap» og «Sammenhengende naturområde med urørt preg».<sup>2</sup> Natur- og friluftslivsorganisasjonane sit med kunnskap om særlege kvalitetsområder og fagkunnskap om desse. Vi ønskjer her å framheva områder som er særst viktige for friluftslivet i Hordaland.

Vi viser til følgjande fråsegnar med faglege innspel som vi støttar: 1) Fråsegn frå FNF Hordaland, fråsegn frå Osterøy Turlag om analyseområde nr. 17, fråsegn frå Kvinnherad Turlag til analyseområde nr. 15-17, fråsegn frå FNF Sogn og Fjordane, fråsegn frå Haugesund Turistforening til områda i Sveio, Etne og områda i Rogaland i analyseområda nr. 15 og 16, og fråsegn frå FNF Rogaland om analyseområda nr. 15 og 16.

I arbeidet med analyseområde nr. 17 og 18 har vi samarbeidd med Voss Utferdslag. Vi uttaler oss i fellesskap med Voss Utferdslag om desse områda. Vi ber NVE om å registrere Voss Utferdslag som høyringspart i saka.

## Konklusjon analyseområda nr. 15-18:

**Analyseområde 15** – Fjellområda i Kvinnherad har stor verdi for friluftslivet, landskap og naturmangfald. Det er mellom anna samanfall mellom T-merka ruter og større samanhengande naturområder med urørt preg i Kvinnherad. Vi ber om at det vert gjennomført ei samla last vurdering for området, og viser til at det allereie er gjennomført ei omfattande mengd med tyngre energitekniske inngrep i denne regionen. Vi viser til fråsegn frå Haugesund Turistforening for områda i Etne og Rogaland. Vi viser også til eiga fråsegn frå FNF Rogaland om områda sør for Åkrafjorden. Vi ber om at analyseområde nr. 15 ikkje inngår i kategorien «mest egnet» i det vidare arbeidet med «Nasjonal ramme for vindkraft på land».

**Analyseområde 16** – Analyseområdet gjeld hovudsakleg kystområder i Hordaland og Rogaland. I dette analyseområdet har det allereie vorte handsama ei stor mengde med vindkraftkonsesjonar og det er allereie vorte tildelt konsesjonar til vindkraft i analyseområdet. For Sveio og områda i Rogaland viser vi til fråsegn frå Haugesund Turistforening. Vi viser også til eiga fråsegn frå FNF Rogaland gjeldande analyseområde 16. Med omsyn til friluftslivs- og landskapsverdiar, så vil vi be NVE om at området nr. 16 ikkje kjem i kategorien «mest egnet».

**Analyseområde 17** –Grunna interesser knytta til reiseliv, landskap, større samanhengande områder med urørt preg, samanhengande hytte- og rutenett, regionale natur- og friluftslivsverdiar, så ber vi om at NVE ikkje plasserer analyseområde nr. 17 i kategorien «mest egnet». Det må gjennomførast ei samla last vurdering for området. Det er allereie gjennomført ei omfattande mengd med tyngre energitekniske inngrep i denne regionen. Vi ber om at analyseområdet vert tatt ut av det vidare arbeidet med «Nasjonal ramme for vindkraft på land».

**Analyseområde 18** – Fjonfjella, Blåfjellet og Kalvedalen: Vi ber om at området som gjeld Fjonfjella, Blåfjellet og Kalvedalen ikkje vert tatt med i kategorien «mest egnet» for vindkraftutbygging på land grunna konflikt med større sammenhengende naturområder med urørt preg, landskapsverdiar og friluftslivsinteresser i dette området. Stølsheimen og områda kring Dyrkolbotn: Dei austlege delane av Stølsheimen er allereie ekskludert i prosessen med «harde eksklusjonar» grunna Stølsheimen landskapsvernområde. Vi føreslår at heile området med Stølsheimen og området kring Dyrkolbotn vert ekskludert for vindkraftutbygging som del av nasjonal ramme for vindkraft. Området eignar seg ikkje i kategorien «mest egnet» grunna svært viktige regionale friluftslivsverdiar, samanhengande hytte- og rutenett, natur, og omsynet til samla last av energitekniske inngrep i delar av området allereie. Kystsona Gulen/Masfjorden: Vi viser til eiga fråsegn frå FNF Sogn og Fjordane. For kystområda i Gulen og Masfjorden må det gjennomførast ei samla last vurdering av tyngre energitekniske inngrep. Vi ber om at NVE tar ut analyseområde nr. 18 i det vidare arbeidet med «Nasjonal ramme for vindkraft på land».

I avsnitta som følger kjem vår faglege grunngjeving for kvifor analyseområda nr. 15-18 ikkje eignar seg i kategorien «mest egnet» i «Nasjonal ramme for vindkraft på land».

**Innhold:**

Analyseområde nr. 15 .....	5
Samandragstabell analyseområde nr. 15 .....	5
Analyseområde nr. 15. Areal 1 (sjå figur 1): Husnesfjella. ....	6
Friluftsliv (regionale og lokale verdier).....	6
Forvaltningspraksis.....	7
Sårbart høgfjell med «Stor verdi». ....	7
Større sammenhengende naturområder med urørt preg. ....	8
Analyseområdet 15. Areal 2 (jf. figur 1). Mannsvatnet.....	10
Friluftsliv. ....	10
Arealindikatoren for inngrepsfri natur (2013). ....	12
Landskap.....	13
Verdifull geologi. ....	13
Analyseområde nr. 15. Areal 3 (jf. figur 1). ....	14
Friluftsliv. ....	14
Samla belastning og resterande «Sammenhengende naturområder med urørt preg». ....	15
Fjordlandskap .....	15
Sårbart høgfjell med «Stor verdi» .....	16
Analyseområde nr. 15. Areal 4 (jf. figur 1). ....	16
Friluftsliv. ....	17
Landskap.....	17
Isingskart 80 m høgde i analyseområde nr. 15 (areal 1-4, jf. figur 1).....	17
Utval av friluftslivskjelder for analyseområde nr. 15: .....	17
Analyseområde nr. 16 – Hordaland og Rogaland fylke .....	18
Samandragstabell analyseområde nr. 16 .....	18
Overordna om analyseområde nr. 16 .....	20
Analyseområde 16. Austevoll.....	23
Analyseområde 16. Stord og Fitjar. ....	24
Analyseområde 16. Tysnes.....	26
Analyseområde 16. Bømlo. ....	26
Analyseområde 16. Sveio. ....	27
Analyseområde 16. Kvinnherad. ....	28
Analyseområde nr. 17 .....	30

Samandragstabell analyseområde nr. 17 .....	30
Analyseområde 17. Kvamskogen. ....	33
Analyseområde 17. Osterøy. ....	34
Analyseområde 17. Bergsdalen, Hamlagrø, Vaksdals-, Samnanger-, Vosse-, Granvins- og Kvammafjella. ....	34
Landskap. ....	37
Analyseområde 17. «Forvillet tamreinstamme». ....	39
Sårbart høgfjell med «Stor verdi» .....	40
Isingskart for områda i Bergsdals-, Vaksdals-, Samnanger-, Kvamma-, Vossefjella og fjellområda ved Kvanndal og Granvin. ....	41
Analyseområde 17. Folgefonna halvøya og områder kring Hardangerfjorden .....	42
Isingskart 80m høgde. Folgefonna Nord. ....	43
Analyseområde nr. 18 .....	45
Samandragstabell analyseområde nr. 18 .....	45
Analyseområde 18. Kystlandskapet i Gulen / Masfjorden .....	47
Analyseområde 18. Vektlegging av forvaltning av kystlandskap, kystnatur og behov for gjennomføring av sumverknadsvurdering av energitekniske inngrep på overordna nivå.....	48
Analyseområde 18. Fjonfjella, Blåfjellet og Kalvedalen. ....	50
Analyseområde 18. Dyrkolbotn. ....	56
Analyseområde 18. Stølsheimen. ....	56
Analyseområde 18. Fjellheimen villreinområde. ....	58
Sårbart høgfjell med «Stor verdi» .....	65
Isingskart i 80 m høgde. Fjonfjella. Blåfjellet. Stussdalen. Dyrkolbotn. Stølsheimen. ....	66
Analyseområde 18. Eksingedalen; Fjellområdet kring Saudalsnovi, Storfjella, Njuken, Blåfjellet og Blåvasshorgi. ....	66
Referansar: .....	68

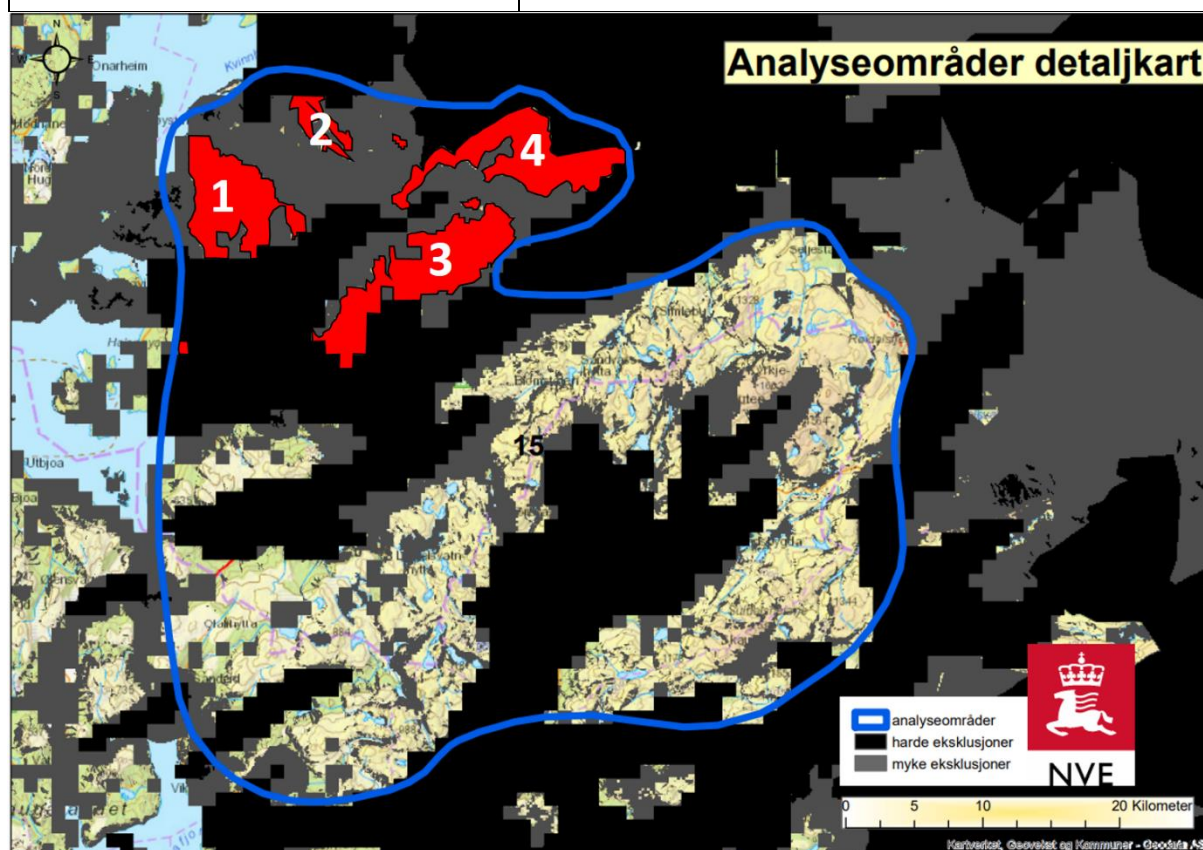
**Analyseområde nr. 15**

**Kommunar:** Hordaland fylke; Kvinnherad, Etne og Odda, Rogaland fylke: Vindafjord, Sauda og Suldal.

**Samdragstabell analyseområde nr. 15**

Tema	Oppsummering
- Friluftsliv. Regional kartlegging og verdsetting (DN håndbok nr. 25, 2004)	Englafjell-Mjelkhaug (Stort turområde uten tilrettelegging, B), Ulvanosa (Utfartområde, A), Fjellhaugen (Utfartsområde, B), Rosendalsalpene-Folgefonna (Stort turområde uten tilrettelegging, A), Folgefonna (Stort turområde uten tilrettelegging, A) Dyrskardheii (Stort turområde uten tilrettelegging, A, i Odda kommune)
- M98/2013 "Kartlegging og verdsetting av friluftsliv"	Onarheimslia (Store turområder med tilrettelegging, A), Bremstøl (Stort turområde med tilrettelegging, A), Mjelkhaug-Mannen-Englafjell (Stort turområde med tilrettelegging, B), Ulvanosa-massivet (Stort turområde med tilrettelegging, A), Nordfjell eller Vardhaugselet (Store turområder med tilrettelegging, A), Ingahogg og omegn (Store turområder uten tilrettelegging, B), Fjellhaugen skisenter (Leke- og rekreasjonsområde, A), Heggland-Fjellhaugen skisenter (Store turområder uten tilrettelegging, B), Blådalen (Store turområder med tilrettelegging, A), Folgefonna nasjonalpark (Store turområder med tilrettelegging, B)
Landskap	Heilskap og samanheng i landskap Bremstøl, Mjelkhaug, Englafjell, Ulvanosa, Uskedalen, Mannsvatnet. Fleire landskapstypar i samanheng som er vorte verdsatt «Stor verdi» i regional kartlegging og verdsetting av landskap i Hordaland etter NIJOS-standarden (Hordaland fylkeskommune, Aurland naturverkstad, 2011). Sentrale toppunkt som er viktige for friluftslivet er Kvannto, Malmangernuten og Skeidsfjellet ligg i ekskludert areal innanfor i nordleg del av analyseområde nr. 15. Sentrale toppunkt som Melderskin ligg i nær randsone rett nord for avgrensinga av analyseområde nr. 15. I området sør for Blådalen må ein vektleggje heilskap og samanheng i landskapsverdiar og Folgefonna nasjonalpark, td. Sandvasshorga-Frankrikeheia mot Åkrafjorden.
Forvaltningspraksis	NVE, KSK-notat nr. 25/2014
Sammenhengende naturområder med urørt preg	Inngrepsfri natur med stor verdi frå fjord til fjell i området kring Mjelkhaug, Englafjell og Ulvanosa. Viktig å vektleggja heilskap og samanhengande naturområde med urørt preg som ligg utanfor verneområdet, men som står i samband med areala innanfor Folgefonna nasjonalpark.
- Sårbart høg fjell	Husnesfjella (Stor verdi), Ingahogg (Stor verdi), Sårbart høg fjell med stor verdi fjellstrekket frå Vardafjell og inn i Folgefonna nasjonalpark, Sårbart høg fjell med stor verdi på fjellstrekket frå Kvanndalsnuten og inn i Folgefonna nasjonalpark.
- Samanfall med sammenhengende naturområder med urørt preg, og naturmangfald, landskap og friluftsliv	Husnesfjella (samanfall), Mannsvatnet (samanfall). Viktige korridorar med inngrepsfri natur i terrenget nord og sør for Blådalsanlegga der det er samanfall med friluftslivs- og landskapsverdiar.
Naturmangfald	Bestandsmål region 1-kongepørn (Bern-konvensjonen),
-Verdifull geologi (geologisk arv, geologisk mangfald)	Vardehaugen, Mannsvatnet, Børstølsvatnet, Ingahogg

Sumverknader av energitekniske inngrep	Fleire tyngre tekniske inngrep i samband med vasskraftproduksjon i samband med Blåfalli. Behov for gjennomføring av samla belasting av energitekniske inngrep.
Regional vassforvaltning	Drikkevasskjelder innanfor analyseområdet i Husnesfjella, fleire vassressurar med miljømål etter vassforskrifta og regional plan for vassforvaltning Hordaland.
Kystzone. Landskapsverknader.	Fjellområda er godt synlege frå Kvinnheradsfjorden, Husnesfjorden og Åkrafjorden (Hardangerfjordsystemet).
Iskast	Høgt isingspotensial i fjellområda og potensiell konflikt med utøving av vinterfriluftsliv
Verdiar i ekskludert areal anten innanfor eller i umiddelbar randsone	Delar av Folgefonna nasjonalpark er ekskludert areal innanfor analyseområdet, ekskludert areal i randsona i nedbørfeltet til Mosneselva (042/2, Verneplan for vassdrag); med store areal innanfor Folgefonna. Verdiane må vurderast i høve "ope" areal i analyseområdet.



**Figur 1** Vi har markert fire soner som ligg i Kvinnherad: **Areal 1. Husnesfjella. Areal 2. Mannsvatnet. Areal 3 Åkrafjorden mot . Areal 4 Ransone mot Folgefonna nasjonalpark.** Dei øvrige områda innanfor analyseområde nr. 15 vert kommentert i fråsegner frå Haugesund Turistforening og FNF Rogaland.

#### **Analyseområde nr. 15. Areal 1 (sjå figur 1): Husnesfjella.**

Friluftsliv (regionale og lokale verdiar). I området går det både T-merka og umerka stier. Området har stor verdi for lokalbefolkninga og har også stor verdi i regional samanheng,<sup>3</sup> og er eit viktig område for aktivitetar i regi av Kvinnherad Turlag og Bergen og Hordaland Turlag. Området har heilårsbruk. I regional friluftslivskartlegging er området kring Manen, Englafjell og Mjølkhøg (Store turområde med tilrettelegging) verdisatt som «Viktig».

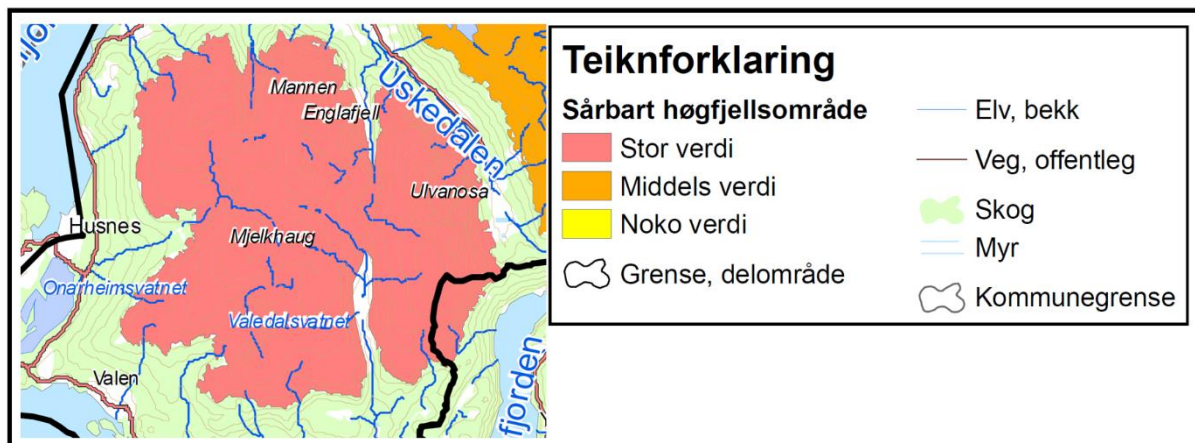
Området «Ulvanosa» (Utfartsområde) i aust er verdisatt som «Svært viktig» (A-område). Vi ber NVE og Miljødirektoratet vektleggje heilskapen i vurderinga av dette friluftslivsområdet, td. vert turruter frå Husnesfjella og over til Børsdalen og Tveitedalen nytta i friluftslivssamanheng.



Kart 1 Husnesfjella og T-merka ruter (Kjelde: Ut.no).

**Forvaltningspraksis.** I forvaltningspraksis har NVE tidlegare vektlagt at det inngrepsfrie naturområdet her har «stor verdi» sidan det er «sammenhengende inngrepsfritt fra fjord til fjell» (NVE saksnummer 201100802-49). Vurdering vart gjort i KSK-notat nr. 25/2014, 22.4.2014, og er ein del av samla last-vurderinga som vart gjennomført i samband med småkraftpakke for Folgefonna. Vurderinga viser også til retningslinjene til OED for små vasskraftverk. Den same vurderinga vil også følgja av retningslinjene til OED for vindkraftverk.

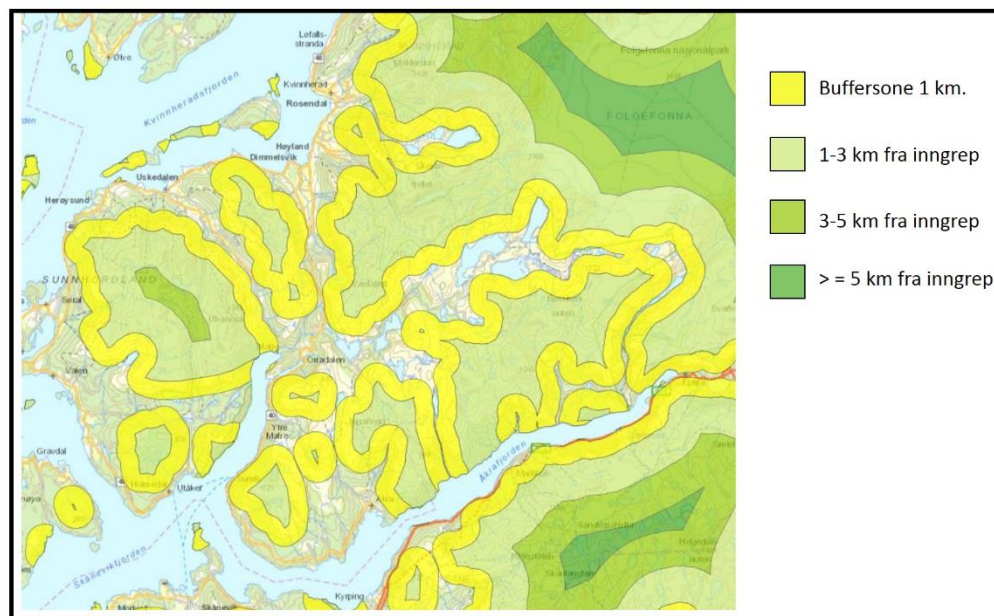
**Sårbart høgfjell med «Stor verdi».** Husnesfjella inngår i eit sårbart høgfjellsområde med stor verdi, jf. Fylkesdelplan for små vasskraftverk 2009 – 2021, Hordaland fylkeskommune.



**Kart 2 Sårbart høgfjellsområde i Husnesfjella. (Kjelde: Fylkesdelplan for små vasskraftverk i Hordaland 2009 – 2021).**

### Større sammenhengende naturområder med urørt preg.

Vi viser til at eit «Større sammenhengende naturområde med urørt preg» går frå Husnesfjella og over Mjelkhaug, Børsdalen og mot fjellområdet kring Ulvanosa. Inngrepsfritt naturområde strekkjer seg frå Matersfjorden og opp i fjellområdet kring Mjelkhaug, Englafjell og Ulvanosa. Retningslinjene frå OED og KLD (2007) understreker at det føreligg «svært stor konfliktpotensial» knytta til inngrepsfrie naturområder «som går ubrutt frå fjord til fjell». Det er samanfall mellom arealindikatoren for inngrepsfri natur, sårbart høgfjell og friluftslivsverdiar.



**Kart 3 Arealindikatoren for inngrepsfri natur (Kjelde: Naturbase/ Miljødirektoratet).**

Området innanfor areal 1 har ei bratt stigning og er eit svært flott vestlandsk fjellandskap mot Husnesfjorden – ein del av Hardangerfjordssystemet (jf. foto 1). Terrenginngrep her vil vera sær slynlege på avstand, og terrenget vil vera sær utfordrande for gjennomføring av tyngre tekniske industrianlegg som vindkraftverk.





Foto 1 Analyseområde nr. 15. Husnesfjella sett frå Sunde kai. Foto: Nicolas Rodriguez, Bergen og Hordaland Turlag.



**Foto 2** Terrenget kring Bremstøl og Bremstølsvatnet i Husnesfjella (460 moh.). Foto: Nicolas Rodriguez, Bergen og Hordaland Turlag

**Analyseområdet 15. Areal 2 (jf. figur 1). Mannsvatnet.**

**Friluftsliv.** I kartlegging etter M98/2013 har området kring «Mannsvatnet» (Områdetype: «Stort turområde med tilrettelegging», FK00010844) verdsatt som «Viktig friluftslivsområde». I omtalen av området er det vektlagt: «*Turområde med veg og sti. Høve til å leige hytte og båt gjennom Uskedalen Ungdomslag. Jaktområde. Fiske i vatn. Vidare tur til nærliggjande fjellområde. Delar av området er jordbrukslandskap og dette må takast omsyn til når ein ferdast i området*».



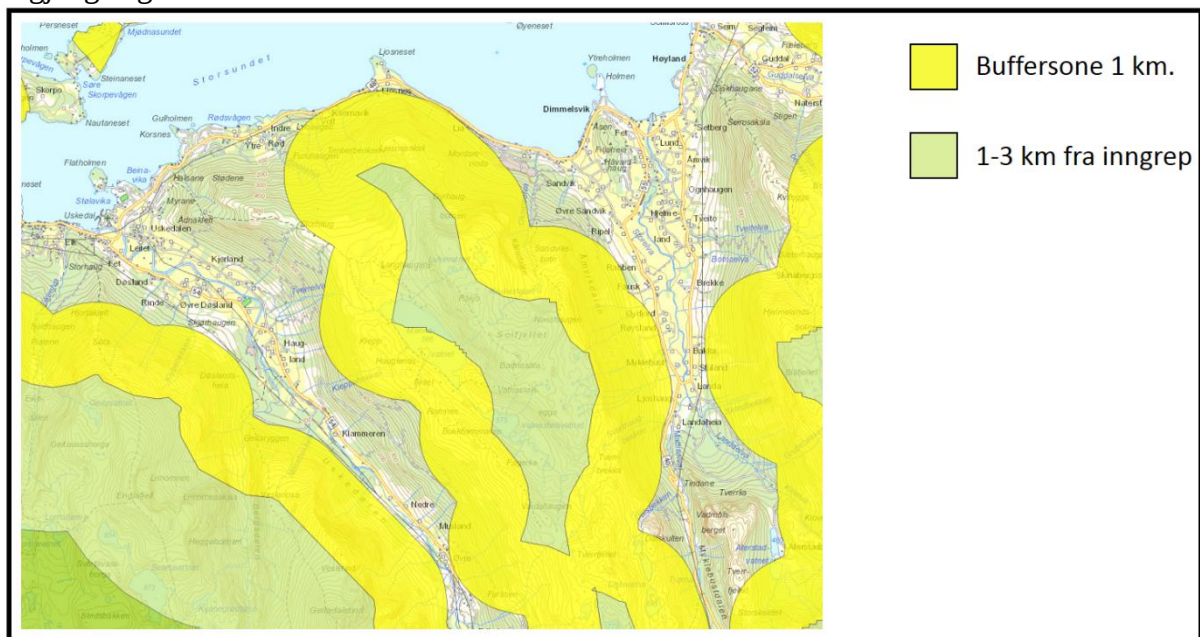
Kart 4 T-merka ruter kring Mannsvatnet. (Kjelde: Ut.no).



**Foto 3 Kveld ved Mannsvatnet. Ulvanosa i bakgrunnen. Foto: Nicolas Rodriguez, Bergen og Hordaland Turlag.**

[Arealindikatoren for inngrepsfri natur \(2013\).](#)

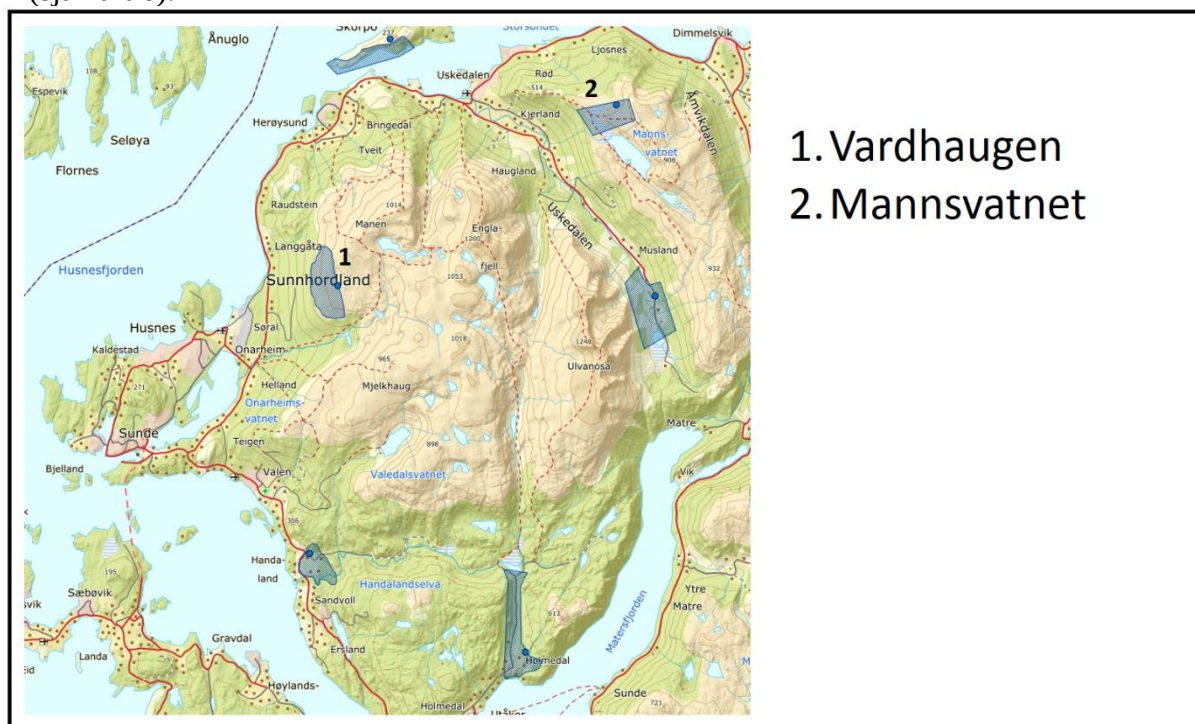
Vi ber NVE og Miljødirektoratet vektleggje samanfall mellom T-merka rute, friluftslivsverdi (B-område), landskapsverdiar og inngrepsfri natur. Området er befolkningsnært og lett tilgjengeleg.



**Kart 5 Inngrepsfri natur kring «Mannsvatnet» (2013, Naturbase.no, Miljødirektoratet).**

**Landskap.** Det er relevant å sjå området «Mannsvatnet» i samband med Uskedalen og kringliggjande landskapstypar. Vi ber NVE og Miljødirektoratet om å vektleggje heilskap og samanheng i landskapsformer i den overordna konfliktvurderinga for dette området. Uskedalen er i regional kartlegging og verdsetting av landskap klassifisert i landskapstypen «Fjorddaler og fjordvendte U-daler». I vurderinga «Geografisk og verdimeessig fordeling i fylket»: «Som nevnt forekommer landskapstypen kun i Kvinnherad kommune, hvor de fleste ligger parallelt og munnar ut mot Hardangerfjorden. LT har, også sett innen for landskapregionen som helhet, flere områder med usedvanlige landskapsverdier, både natur- og kulturhistorisk». <sup>4</sup> Det er lagt vekt på at Uskedalen har «Særlig god helhet og sammenheng». Sjå verdikartet for «Fjorddaler» s. 50, avsnitt 3.3.18. <sup>5</sup> Området vender mot Storsundet i Kvinnheradsfjorden, som er ein del av Hardangerfjordsystemet. Fleire landskapsformer med «stor verdi» bidrar til heilskap og samanheng i dette området: Ulvanosa (landskapstype: Alpine fjellmassiv), Bergsdalen (Elvegjel), Åmvikedalen (Storforma U-daler), Storsundet (Middels breie fjordløp), Kvinnheradsfjorden (Brede fjordløp og fjordmøter), Rosendalsfjella (Alpine fjellmassiv). <sup>6</sup>

**Verdiful geologi.** I databasen for geologisk arv har Norges geologiske undersøkingar identifisert «Vardhaugen» med relevans for areal 1, og «Mannsvatnet» med relevans for areal 2 (sjå kart 6).

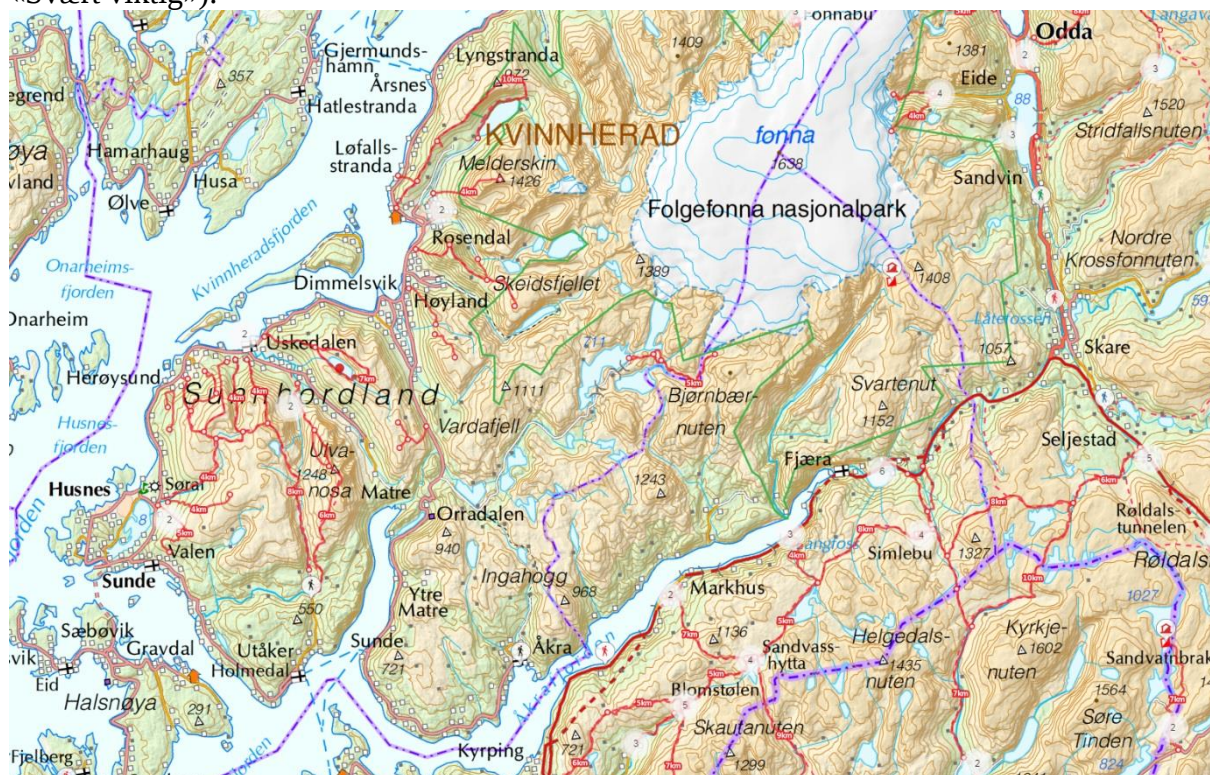


Kart 6 Uttsnitt frå databasen «Geologisk arv». Kjelde: NGU.

### Analyseområde nr. 15. Areal 3 (jf. figur 1).

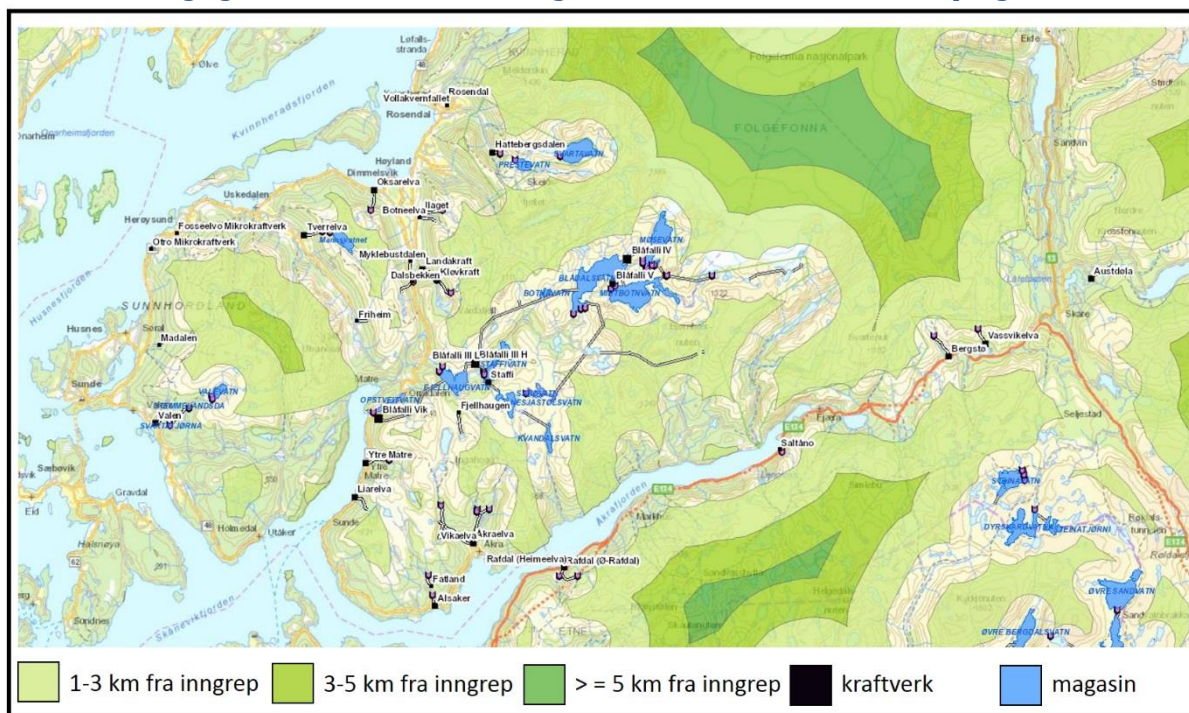
**Friluftsliv.** På austsida av Matersfjorden er området «Fjellhaug» (Områdetype: Utfartsområde) verdisatt som regionalt «Viktig».

I lokal friluftslivskartlegging etter Miljødirektoratet sin standard M98/2013 er «Heggland-Fjellhaugen skisenter» (Store turområder uten tilrettelegging, «Viktig»), «Fjellhaugen skisenter» («Leke- og rekreasjonsområde, «Svært viktig»), «Ingahogg og omegn» (Store turområder uten tilrettelegging, «Viktig»), Blådalen (Store turområder med tilrettelegging, «Svært viktig»).



**Kart 7 Areal 3 (jf. figur 1) gjeld området mellom Matersfjorden og Åkrafjorden. Areal 4 (figur 1) gjeld randzoneområdet mot Folgefonna nasjonalpark. Kjelde: Ut.no**

Samla belasting og resterande «Sammenhengende naturområder med urørt preg».

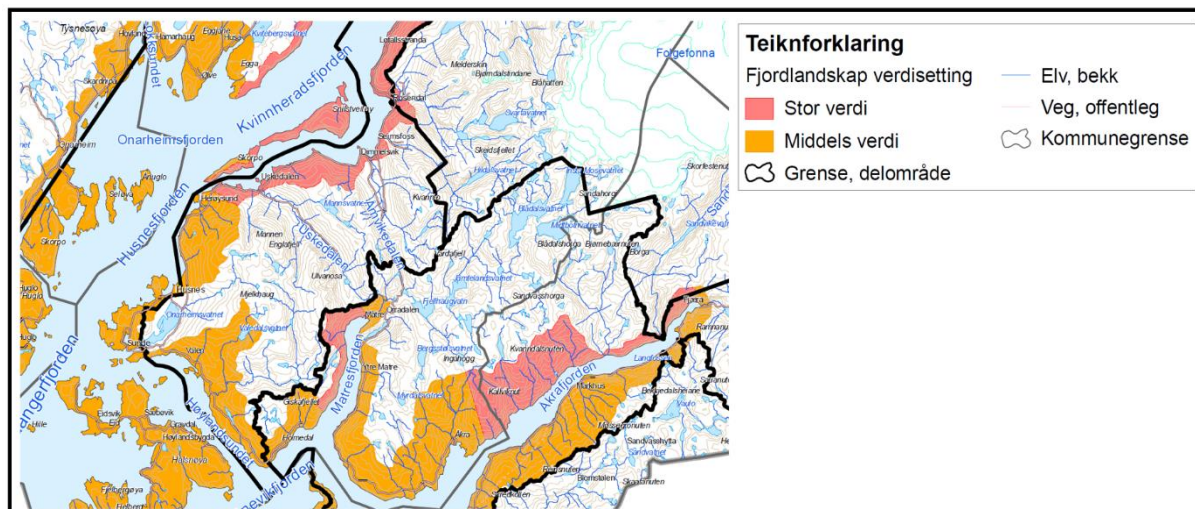


**Kart 8 Arealindikatoren for inngrepsfri natur og vasskraftverk i området (kjelde: Naturbase, Miljødirektoratet).**

I området med areal 3 og 4 (jf. figur 1) er det gjennomført ei omfattande mengde med tyngre energitekniske inngrep, td. Blåfalli-anlegga. Det er difor sær s viktig å ta vare på resterande områder med inngrepsfri natur. Vi viser til at arealindikatoren for INON nord og sør for Blåfalli-anlegga utgjer to viktige korridorar som fører mot Følgefonna nasjonalpark. Vi føreset at NVE tek omsyn til kumulative effektar på ein større skala og tek omsyn til samla belasting av tyngre energitekniske inngrep på Følgefonna halvøya. Omsynet til samla belasting er relevant for heile analyseområde nr. 15 og må vurderast i ein regional kontekst.

### Fjordlandskap

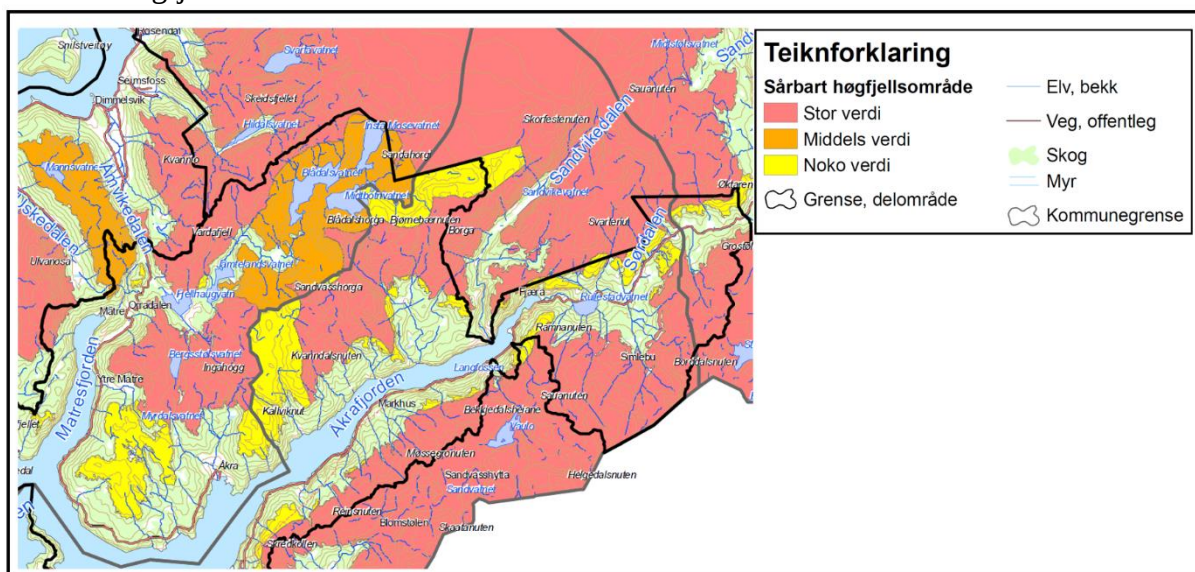
Fjordlandskapet i indre del av Matersfjorden (vestsida) og Åkrafjorden (nordsida) har «Stor verdi».



**Kart 9 Fjordlandskap. (Kjelde: Fylkesdelplan for små vasskraftverk 2009-2021, Hordaland fylkeskommune).**

### Sårbart høgfjell med «Stor verdi»

Området kring Ingahogg, og fjellområda nord og sør for Blådalsanlegga har status som «Sårbart høgfjell» med «Stor verdi».



**Kart 10 Sårbart høgfjell (Kjelde: Fylkesdelplan for små vasskraftverk 2009 – 2021, Hordaland fylkeskommune).**

**Analyseområde nr. 15. Areal 4 (jf. figur 1).** Randsone til Folgefonna nasjonalpark. Areal 4 (figur 1) i analyseområde nr. 15 ligg svært nær nasjonalparkgrensene og prosjektering her vil kunne vere i konflikt med verneverdiane for nasjonalparken, jf. naturmangfaldloven § 49. Arealet innanfor nasjonalparkgrensene er ekskludert areal. Samla last av tyngre tekniske energiinngrep i samband med vassdragsregulering er stor. Resterande inngrepsfri natur har stor verdi, då dette er ein del av «Større sammenhengende naturområder» som strekkjer seg vidare inn mot nasjonalpark og område med urørt natur innanfor Folgefonna nasjonalpark.



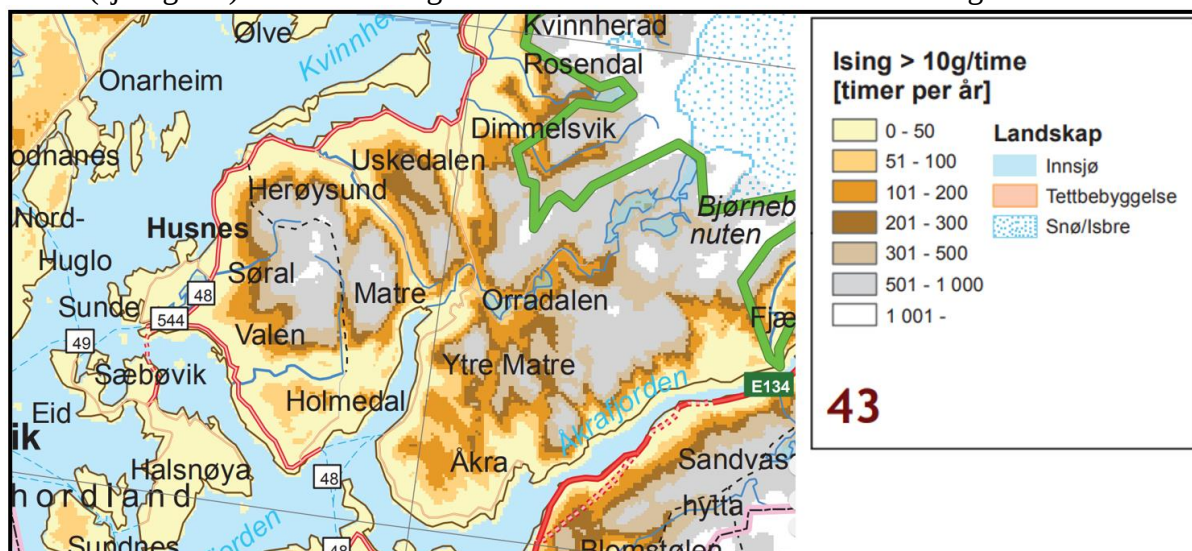
### Friluftsliv.

Areal 4 (jf. figur 1). I regional friluftslivskartlegging er området nord for Blådal (Utfartsområde, «Registrert») kartlagt som «Rosendalsalpene-Folgefonna» (Stort turområde uten tilrettelegging, «Svært viktig»). Området nord-aust for Blådal er kartlagt som «Folgefonna» (Stort turområde uten tilrettelegging, «Svært viktig»). I lokal kartlegging etter Miljødirektoratet sin standard M98/2013 inngår området nord for Blådalsanlegga i friluftslivsområdet «Blådalen» (Store turområder med tilrettelegging, «Svært viktig»).

### Landskap.

Indre del av Matersfjorden og indre delar av Åkrafjorden har landskap med «Stor verdi», jf. kart 8, kjelde: Fylkesdelplan for små vasskraftverk.

Isingskart 80 m høgde i analyseområde nr. 15 (areal 1-4, jf. figur 1). Isingskart frå Kjeller Vindteknikk syner at potensialet for ising i 80m høgde er høgt for areal 1-4 i analyseområde nr. 15 (sjå figur 1).<sup>7</sup> Områda er også i bruk vinterstid i friluftslivssamanheng.



**Kart 11 Ising > 10g/time [timer per år], s43. Dekkjer areal 1-4 i analyseområde nr. 15. (Kjelde: Vindkart for Norge. Karbok 3a: Isingskart i 80m høgde. Målestokk 1:600.000. Appendiks til rapport nummer KVT/ØB/2009/038. Kjeller Vindteknikk).**

### Utval av friluftslivskjelder for analyseområde nr. 15:

Anne Rudsengen og Finn Loftesnes (2007, 2. opplag). «Opptur Hordaland: 276 fotturar». Selja forlag.

Bergen Klatreklubb (2013). «Klatrefører for Uskedalen med Eikedalen».

Merkte turstiar i Kvinnherad: <http://tursti.kvinnherad.no/>

### Analyseområde nr. 16 – Hordaland og Rogaland fylke

**Analyseområde nr. 16:** Hordaland fylke: Kvinnherad, Austevoll, Tysnes, Fitjar, Stord, Sveio og Bømlo, og i Rogaland fylke: Haugesund, Karmøy, Bokn, Tysvær, Vindafjord og Suldal. I dette innspelet er det særskilt den delen av analyseområde nr. 16 som ligg i Hordaland som vert omtalt, og særleg dei områda der vi har aktivitet og lokallag. Vi viser til fråsegn frå Haugesund Turistforening / FNF Rogaland når det gjeld den delen av analyseområdet som høyrer til Rogaland fylke. Vi viser til at Haugesund Turistforening har aktivitet i Sveio og Etne, Sunnhordaland.

### Samandragstabell analyseområde nr. 16

Tema	Oppsummering
- Friluftsliv. Regional kartlegging og verdsetting (DN håndbok nr. 25)	<p><b>Austevoll:</b> Kongsfjellet-Selbjørn (Marka, B), Stolmen (Marka, A), Blænes (Utfartsområde, A), Loddo-Vardefjellet (Marka, B), Heimarkpollen (Strandsone m. sjø og vassdrag, A), Haukanespollen (Strandsone m. sjø og vassdrag, B), Busepollen (Strandsone m. sjø og vassdrag, B). <b>Bømlo:</b> Slåtterøy-Rogøy (Strandsone m. sjø og vassdrag, A), Goddo (Utfartsområde, B), Steinfjellet (Marka, B), Heimstadjellet (Marka, B), Grimsfjellet-Baståsen (Marka, B), Hiskjø (Strandsone m. sjø og vassdrag, B), Kuleseidkanalen (Strandsone m. sjø og vassdrag, A), Siggjø (Utfartsområde, A), Røyksundkanalen (Strandsone m. sjø og vassdrag, A), Spissøy-Nautøy (Strandsone m. sjø og vassdrag, A), Lykling (Utfartsområde, B), Rutsøy (Strandsone m. sjø og vassdrag, B), Vardane (Marka, B), Hodnavarden (Marka, B), Vikaneset (Marka, B), Sætrahellaren (Utfartsområde, B), Espevær (Strandsone m. sjø og vassdrag, A). <b>Tysnes:</b> Søreidsvika (Strandsone m. sjø og vassdrag, B), Bårdsun (Strandsone m. sjø og vassdrag, A), Vernøya (Strandsone m. sjø og vassdrag, A), Godøya (Strandsone m. sjø og vassdrag, A), Våge (Strandsone m. sjø og vassdrag, B), Tysnessåta (Utfartsområde, A), Flatakervassdraget (Strandsone m. sjø og vassdrag, B), Ånuglo (Strandsone m. sjø og vassdrag, A). <b>Stord:</b> Mehammarsåto-Kattanakken (Utfartsområde, A), Baståsen-Grimsåsen (Marka, B), Dåfjorden (Strandsone m. sjø og vassdrag, B), Ådlandsvatnet (Strandsone m. sjø og vassdrag, A), Storavatnet (Strandsone m. sjø og vassdrag, A), Landåsen (Marka, B), Digernes (Marka, B), Huglo-Storsøy (Strandsone m. sjø og vassdrag, B), . <b>Sveio:</b> Mølstrevåg-Ryvarden (Utfartsområde, A), Viksefjorden (Strandsone m. sjø og vassdrag, B), Vigdarvatnet (Strandsone m. sjø og vassdrag, A), Emberlandsnipen (Marka, B), Førdespollen (Strandsone m. sjø og vassdrag, B), Trollevassnibba (Utfartsområde, B), Leirvåg (Strandsone m. sjø og vassdrag, B). <b>Kvinnherad:</b> Halsnøy (Strandsone m. sjø og vassdrag, A), Klosterfjorden (Strandsone m. sjø og vassdrag, B), Halsøy syd (Strandsone m. sjø og vassdrag, A).</p>
Ekskludert areal i nærområdet. Regional kartlegging og verdsetting av friluftsliv	<p><b>Austevoll:</b> Møksterøyene (Strandsone m. sjø og vassdrag, B), Narøy-Ståløy (Strandsone m. sjø og vassdrag, B), Horgo (Strandsone m. sjø og vassdrag, A), Hundvåko (Marka, B), Storekalsøy (Utfartsområde, A), Geitøy-Langøy (Strandsone m. sjø og vassdrag, B), Navøyni (Strandsone m. sjø og vassdrag, B), Skår-Krossøyi-Sandstorr (Strandsone m. sjø og vassdrag, A), Flatøy-Trælsøy (Strandsone m. sjø og vassdrag, B). <b>Kvinnherad:</b> Husnes (Strandsone m. sjø og vassdrag, B).</p>

<p>- M98/2013 "Kartlegging og verdsetting av friluftsliv"</p>	<p><b>Tysnes:</b> Eldholmsmarka (Nærturterreng, B), Gjøvågsfjellet-Dalstuva (Utfartsområde, B), Vernøyane-Hopsundet (Strandsone med tilhørende sjø og vassdrag, A), Bårdsund (Utfartsområde, A), Hålandsneset (Nærturterreng, B), Søreidvika-Beltestad (Strandsone m. sjø og vassdrag, B), Nesøya (Strandsone m. sjø og vassdrag, B), Søreidsvågen-Drange (Strandsone m. sjø og vassdrag, B), Myklestadskogen (Særlige kvalitetsområder, A), Vestrefjellet-Teigland (Utfartsområde, B), Stølafjellet (Nærturterreng, B), Flatråkervassdraget (Strandsone m. sjø og vassdrag, B), Salsborg-Øykafjellet (Utfartsområde, B), Tysnesfjellet (Utfartsområde, Svært viktig), Godøyane (Strandsone m. tilhørende sjø og vassdrag, A), Våge (Utfartsområde, B), Gjerstad (Nærturterreng, A), Uggdal-Reiso (Nærturterreng, A), Årbakka (Nærturterreng, A), Onarheim-Onarheimsfjorden (Strandsone m. tilhørende sjø og vassdrag, B), Ånuglo (Strandsone m. tilhørende sjø og vassdrag, A), Sletteskogen (Nærturterreng, B), Flakkavågen (Strandsone med sjø og vassdrag, B), <b>Stord:</b> Lundseter (Utfartsområde, A), Vatnadalen (Grønkorridor, A), Storedalen/Ulvatjødno (Marka, A), Hustrudalen (Nærturterreng, A), Baståsen (Marka, B), Ådlandsvatnet (Strandsone m. sjø og vassdrag, A), Vadelva-Grov (Utfartsområde, B), Høgafjellet (Huglo, Marka, B), Brandvikneset (Strandsone, A), Brandvik-Sør Huglo (Strandsone, B). <b>Kvinnherad:</b> Borgundnut (Store turområder m. tilrettelegging, A), Sæbøskåro (Store turområder m. tilrettelegging, B), Møllesvika (Strandsone, B), Grunnavåg (Strandsone, B), Rossnespøyla (Strandsone, B), Halsnøy sør turområde (Store turområder m. tilrettelegging, B), Klostermarka (Store turområder m. tilrettelegging, B), Toftåsen (Store turområder m. tilrettelegging, A), Bjellandneset (Store turområder m. tilrettelegging, B).</p>
<p>Landskap</p>	<p>Analyseområde nr. 16 inneheldt kulturhistoriske landskap av nasjonal interesse, jf. arbeidet til Riksantikvaren/ Hordaland fylkeskommune i samband med Den europeiske landskapskonvensjonen. Til dømes: Fitjarøyene og Hespriholmen. Forvaltningspraksis, NVE saksnummer 201402934-8. Vi føreset at Den europeiske landskapskonvensjonen vert fulgt opp på overordna nivå av NVE og i "Nasjonal ramme for vindkraft på land". Fleire viktige kystlandskap med høg verdi, jf. regional kartlegging og verdsetting av landskapstypar i Hordaland (Aurland Naturverkstad/ Hordaland fylkeskommune). Til dømes Skoltafjorden, Smievollsen, Nordøyane-Holsøyane, Litleåsen, Moster, Nautøya, Siggjo. Heilskap og samanheng i landskap må vektleggjast på overordna nivå.</p>
<p>Forvaltningspraksis</p>	<p>OED 2009 (ref. 08/00903-1), OED 2009 (ref. 08/00580-1), NVE saksnummer 200401177, 200700909, 201305309</p>
<p>Sammenhengende naturområder med urørt preg</p>	<p>Resterande sammenhengende naturområde med urørt preg på Stordøya. Inngrepsfri natur på øyriket i Sunnhordaland frå Austevoll til Sveio. Tysnesfjellet.</p>
<p>- Såbart høg fjell</p>	<p>Relevant for resterande del av Stordøya som ikkje er påverka av tyngre energitekniske inngrep.</p>
<p>- Samanfall med sammenhengende naturområder med urørt preg, og naturmangfald, landskap og friluftsliv</p>	<p>Samanfall med friluftslivs-, landskaps- og naturmangfaldverdiar, td. resterande inngrepsfritt område på Stordøya, Inngrepsfri natur langs øyriket frå Austevoll til og med Bømlø. Tysnesfjellet.</p>

Naturmangfold	Samanfall med prioritert naturtypar etter naturmangfaldlova, forvaltningsrelaterte naturtypar med stor verdi. Verneplan for vassdrag, 044/1 Røydlandselva, på Stordøya (Stord/ Fitjar) - relevant å leggja til grunn då landskap, naturmangfold og friluftsliv er ein del av vernegrundlaget.
-Verdifull geologi (geologisk arv, geologisk mangfold)	Møksterfeltet, Stord-Katnakken, Dalskarvatnet-Dyvikvågen, Stord-Vikenes, Midt-Bømlo, Bømlo-Nordnes, Bømlo-Grutle, Hespriholmen, Bømlo, Einstapevoll
Sumverknader av energitekniske inngrep	Behov for gjennomføring av samla belastning av energitekniske inngrep. Td. er området for Midt fjellet vindkraftanlegg, Fitjar kommune, vist som "ope" areal.
Regional vassforvaltning	Regional plan for vassregion Hordaland 2016-2021
Kystsone	Regional kystsoneplan for Sunnhordaland og ytre Hardanger. Omfattar sjøareal og strandsone i kommunane Austevoll, Bømlo, Etne, Fitjar, Fusa, Jondal, Kvam, Kvinnherad, Stord, Sveio og Tysnes, samt sjøareal i Vindafjord kommune i Rogaland. Statlige planretningslinjer for kystsonen må legges til grunn.
Verdiar i ekskludert areal anten innanfor eller i umiddelbar randsone	Fitjarøyene.

### Overordna om analyseområde nr. 16

- Innanfor analyseområde nr. 16 har det tidlegare vore handsama fleire søknader om vindkraftverk. Vi ber om at det vert gjennomført ei samla last vurdering av tyngre, energitekniske inngrep i dette området. Grunngeving for avslag til vindkraftverk og andre tyngre, energitekniske inngrep, og allereie tildelte konsesjonar og planlagte prosjekt må tilleggast vekt. I tillegg er det relevant å vektleggja eventuelle vindkraftprosjekt i randområda til analyseområde nr. 16 som del av sumverknadsanalisa, og ikkje minst verknader for randområda til analyseområda som også inneheldt viktige rekreasjons- og landskapsverdiar, jf. tabell 1.
- Statleg planretningslinje for differensiert forvaltning av strandsonen langs sjøen. Planretningslinja er retta mot kommunal arealforvaltninga etter plan- og bygningsloven. Men det er naturleg for energimyndighetene å sjå til planretningslinja med omsyn til ei heilskapleg strandsoneforvaltning sidan ein stor del av dei føreslåtte analyseområda gjeld strand- og kystsona. Sjølv om rettleiaren ikkje omtalar energisektoren, så føreligg det ein samordningsplikt for arealforvaltninga mellom ulike sektormyndigheiter. I Ot. prp. nr. 32 (2007-2008) vart det lagt vekt på, s. 40, «Konsesjonsbehandlingen etter energi- og vannressurslovgivningen ivaretar langt på vei kravene til saksbehandling etter plan- og bygningsloven. Dette gjelder særlig for de tiltakene som faller inn under plan- og bygningslovens bestemmelser om konsekvensutredning». Ein overordna plan av typen «Nasjonal ramme for vindkraft på land» må ikkje bryta med generell statleg arealpolitikk.
- Kystsona inneheldt områder med den «kulturbetinget» naturtype som har status som utvald naturtype. Forskrift om «utvalgte naturtyper» etter naturmangfaldlova § 3 nr. 6 gjeld «Kystlynghei». Utvald naturtype er kystlynghei områder definert som «Svært viktig» (A-lokalitet) og «Viktig» (B-lokalitet) av Miljødirektoratet. Det er også relevant å leggja til grunn dei utvalde

naturtypene «Slåttemark» og «Slåttemyr», jf. Forskrift om utvalgte naturtyper etter naturmangfoldlova § 3 nr. 1 og nr. 2. Vi viser til at kystlyngheiene er ein viktig naturtype i kystsona. Vi viser til det nasjonale miljømålet «*eit representativt utval av norsk natur skal takast vare på for komande generasjonar*», jf. naturmangfoldloven § 4.

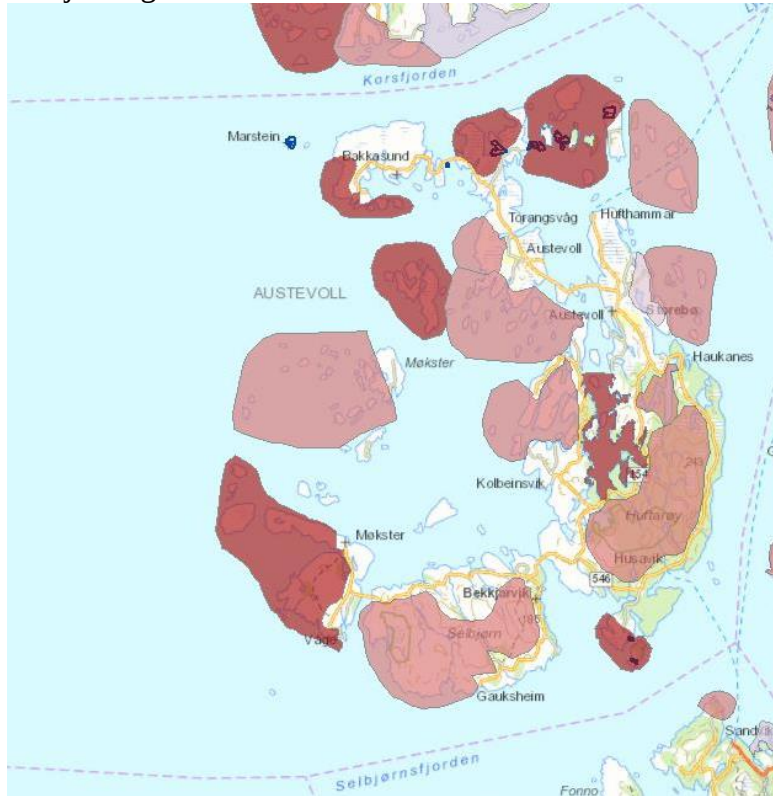
- Vi ber NVE leggje til grunn den standardiserte metoden for vurdering av landskapsverknader på overordna nivå.<sup>8</sup> Vi ber også NVE sjå til at forpliktingar som følgjer av Den europeiske landskapskonvensjonen vert tatt omsyn til på overordna nivå. Vi viser til Riksantikvaren sitt prosjekt med analyse av sumverknader for landskap i Sunnhordaland i samband med tidlegare planlagte vindkraftprosjekt.<sup>9</sup> I denne analysen inngjekk Bømlø, Fitjar, Stord, Austevoll, og Tysnes, og i tillegg til delar av kommunane Kvinnherad, Os, Sveio og Ølen.

Tittel	Tiltakshaver	Fylke	Kommune	Søkt effekt (MW)	Søkt produksjon (GWh)	Stadium
Store Kalsøy vindkraftverk	HYBRID TECHNOLOGY AS	Hordaland	Austevoll	9	30,6	Konsesjon avslått
Stolmen vindkraftverk	HYBRID TECHNOLOGY AS	Hordaland	Austevoll	6	20,4	Konsesjon avslått
Selbjørn vindkraftverk	STATKRAFT DEVELOPMENT AS	Hordaland	Austevoll	40	136	Konsesjon avslått
Kvalvåg vindkraftverk	HYBRID TECHNOLOGY AS	Hordaland	Austevoll	6	20,4	Konsesjon avslått
Langevåg	STATKRAFT DEVELOPMENT AS	Hordaland	Bømlo	65	221	Konsesjon avslått
Rolfsnes	STATKRAFT DEVELOPMENT AS	Hordaland	Bømlo	100	340	Melding trukket
Midtfjellet vindkraftverk	MIDTFJELLET VINDKRAFT AS	Hordaland	Fitjar	150	510	Konsesjon gitt
Sveio vindkraftverk	NORSK VIND ENERGI AS	Hordaland	Sveio	40	136	Melding trukket
Ryvarden vindkraftverk	SOLVIND PROSJEKT AS	Hordaland	Sveio	45	153	Melding trukket
Storøy vindkraftverk	AVENTRON NORWAY AS	Rogaland	Karmøy	7	23,8	Konsesjon gitt
Karmøy, flytende offshore demoanlegg	MARIN ENERGI TESTSENTER AS	Rogaland	Karmøy	10	34	Konsesjon gitt
Demonstrasjonsanlegg for offshore vindkraft utenfor Karmøy (bunnfast)	MARIN ENERGI TESTSENTER AS	Rogaland	Karmøy	10	34	Konsesjon gitt
Arafjellet vindkraftverk	Arafjellet Vindpark AS	Rogaland	Karmøy	20	68	Utredningsprogram fastsatt
Karmøy vindkraftverk	WIND POWER AS	Rogaland	Karmøy	60	204	Søknad stilt i bero
Hywind vindkraftverk (flytende offshore)	EQUINOR ASA	Rogaland	Karmøy	2,3	7,82	Konsesjon gitt
Dalbygda vindkraftverk	DALBYGDA VINDKRAFT AS	Rogaland	Tysvær	42	142,8	Konsesjon gitt
Gismarvik	FRED OLSEN RENEWABLES AS	Rogaland	Tysvær	15	51	Konsesjon gitt
Tysvær vindkraftverk	TYSVÆR VINDPARK AS	Rogaland	Tysvær	39	132,6	Konsesjon gitt
Døldarheia vindkraftverk	Haugaland Kraft Produksjon AS	Rogaland	Vindafjord	120	408	Konsesjon avslått
Bukkanibba vindkraftverk	LYSE PRODUKSJON AS	Rogaland	Vindafjord	30	102	Konsesjon avslått

**Tabell 1 Vindkraftsøknader som har vorte handsama i kommunane som inngår i analyseområde nr. 16.**

### Analyseområde 16. Austevoll.

I Austevoll vil ein innanfor analyseområde nr. 16 sjå nærare på delar av arealet på Huftarøy, Selbjørn og Stolmen.



**Kart 12 Kartlagte og verdisatte friluftslivsområder i Austevoll kommune etter Miljødirektoratet sin standard (M98/2013).**

- I den regionale friluftslivskartlegginga for Hordaland er Stolmen verdisatt som «Svært viktig» (A-område), på Huftarøy finn vi friluftslivsområdet «Loddo-Vardefjellet» som er verdisatt som «Viktig» (B-område) og «Kongsfjellet-Sælbjørn» som er verdisatt som «Viktig» (B-område). Desse kartlagte friluftslivsområda overlappar med dei areal som er vist som aktuelle i Austevoll.
- Innanfor analyseområde nr. 16 i Austevoll har det tidlegare vore tre konsesjonssøknader om vindkraftverk. Dei tre vindkraftverka Selbjørn, Kvalvåg og Stolmen vart endeleg avslått av Olje- og energidepartementet i 2009. Tilsvarande vart vindkraftverket som låg utanfor analyseområdet nr. 16 «Store Kalsøy» også avslått av OED i 2009. OED sa mellom anna følgjande om avslaga på løyva til vindkraftverk i Austevoll: *«Olje- og energidepartementet har etter en helhetsvurdering kommet til at de samlede ulempene for allmennheten er større enn de fordeler som bygging av det påklagede vindkraftanlegget ville medføre for kraftoppdekningen, forsyningsikkerheten og næringsvirksomheten i området»*. Dei la mellom anna vekt på at Austevoll kommunestyre samrøystes hadde gått mot etablering av dei fire planlagte vindkraftverka, og at NVE allereie hadde gjeve konsesjon til fleire vindkraftverk.
- Innanfor analyseområdet nr. 16 i Austevoll inngår «Skoltefjorden-Møkstrafjorden». Området er verdisatt som «Stor verdi» i landskapskartlegginga for Hordaland.

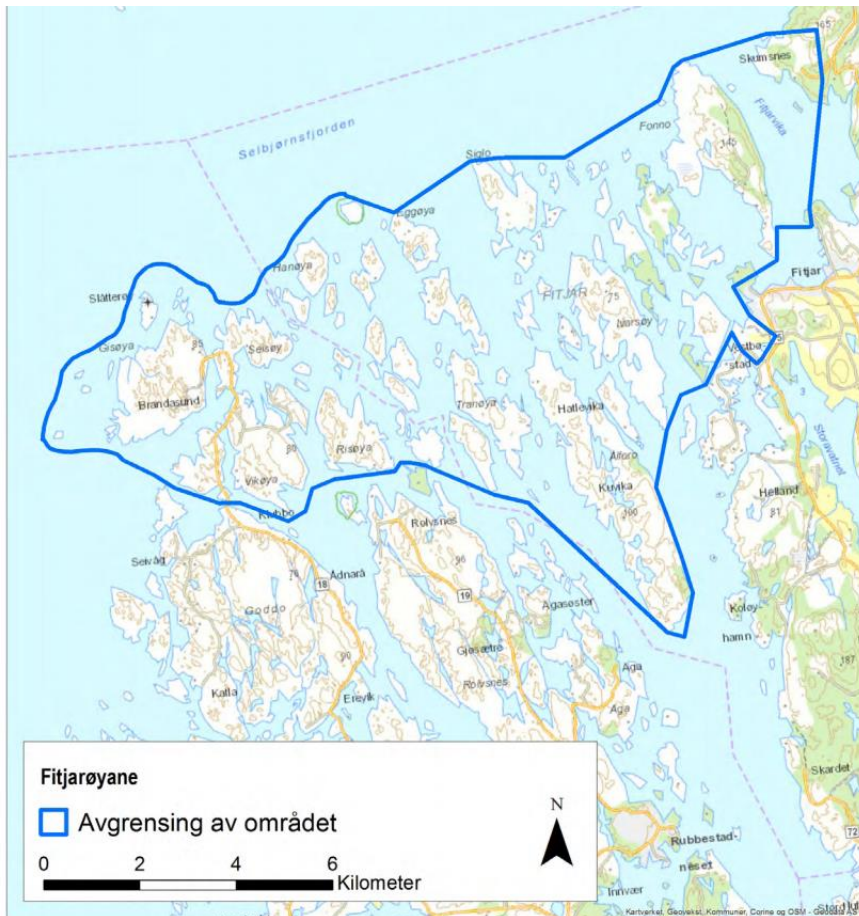
**Analyseområde 16. Stord og Fitjar.**

- Midtfjellet vindkraftverk i Fitjar kommune inngår i analyseområdet nr. 16. Denne delen av området bidrar allereie til fornybar energiproduksjon og omfattande arealinngrep er allereie gjennomført i denne delen av Stordøya. Midtfjellet er på 150 MW og estimert årsproduksjon på 510 GWh.
- Innanfor analyseområdet nr. 16, rett sør for anleggsarealet til Midtfjellet vindkraftverk, finn vi Klovskardfjellet og nedbørfeltområdet for det verna vassdraget Røydlandselva. I vernegrunnlaget vert verdien for friluftslivet framheva: «*Vassdragets elver og mange vann er sentrale deler av et variert og åpent kystlandskap med koller og slake dalsider. Elveløpsformer, botanikk, fuglefauna og vannfauna inngår som viktige deler av naturmangfoldet. Viktig for friluftslivet.*».
- Området sør for Midtfjellet med «Mehammarsåta-Kattanakken» er kartlagt og verdisatt i den regionale friluftslivskartlegginga til Hordaland fylkeskommune/ Fylkesmannen i Hordaland (2008). Området er rekna som «Svært viktig» (A-område).
- Området sør for anleggsarealet til Midtfjellet vindkraftverk har eit omfattande nettverk av stier som er merka, td. i områda kring Kinno, Mehammarsåta, Melsåta, Klovskardfjellet, Skorafjellet, Kattanakken, , Klovfjellet, Prestevarden, Kalderåsen og ved Lundastølen/ Lundarstølen.
- I friluftslivskartlegginga etter Miljødirektoratet sin standard M98/2013 finn vi her: Lundastølen/ Lundarstøl («Svært viktig», A-område), Vadelva-Grov («Viktig», B-område), Vatnadalen («Svært viktig», A-område), Storedalen/Ulvatjødn («Svært viktig», A-område) og Baståsen («Viktig», B-område).
- Nord- og sørdelen av Huglo er del av analyseområde nr. 16: Her er det kartlagt to friluftslivsområder som er verdisatt som «Viktige» (B-områder): «Brandvik-Sør Huglo» og «Høgafjellet». Sørleg del av Huglo og kystsona på austsida heilt fram til kystsona kring Storsøya på nordsida av Huglo er inkludert i regional friluftslivskartlegging «Huglo-Storsøy» verdisatt som «Viktig» (B-område).
- Området vest for Stordøya, «Fitjarøyene», er satt i kategorien «myke eksklusjoner». Dette området er også ein del av «Kulturhistoriske landskap av nasjonal interesse» som er identifisert i Hordaland i samarbeid mellom Riksantikvaren og Hordaland fylkeskommune, som inngår i Noreg si oppfølging av «Den europeiske landskapskonvensjonen». Vi meiner at områder som er identifisert i oppfølginga av «Den europeiske landskapskonvensjonen» bør inngå i kategorien «harde eksklusjoner».





Kart 13 Merka rutenet, sørdelen av Stordøya.



Kart 14 «Fitjarøyane». Definert som kulturhistorisk landskap av nasjonal interesse i Hordaland. Kjelde: Riksantikvaren/ Hordaland fylkeskommune.

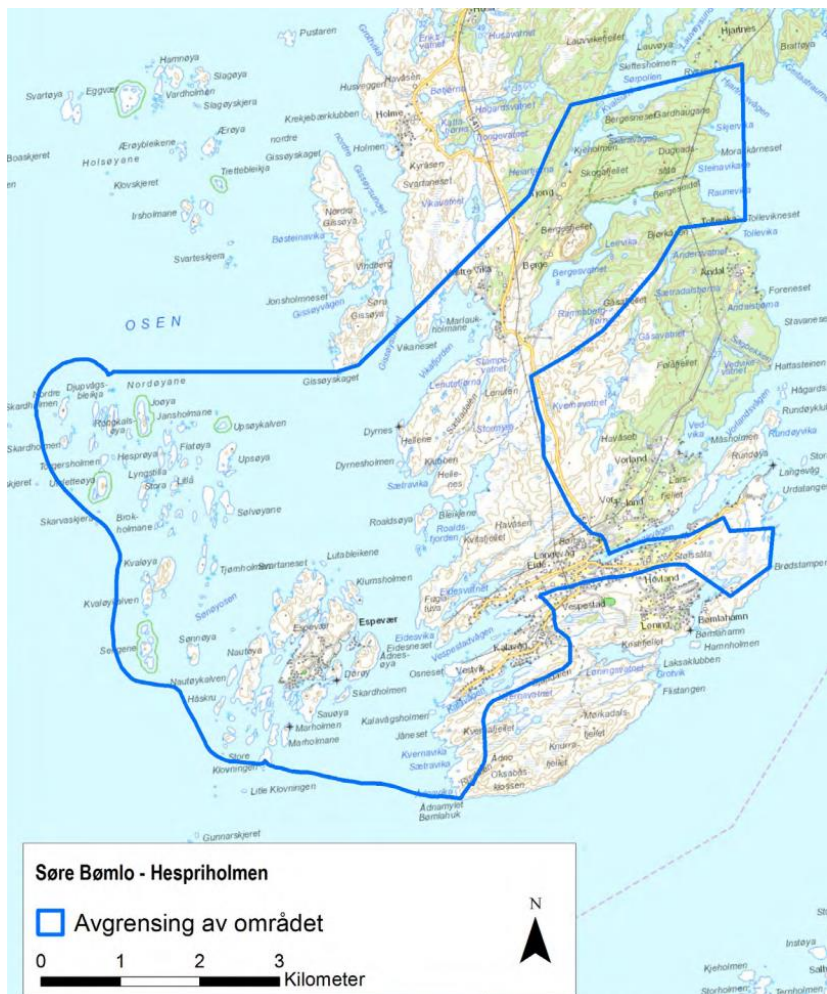
**Analyseområde 16. Tysnes.**

Aust for øya Stord er det også ein del områder som er opne for vurdering i Tysnes kommune: dette gjeld delar av Reksteren, Tysnesøya og Skorpo. Til dømes er det kartlagt og verdisatt eit viktig friluftslivsområde på øya Reksteren (B-område). På Tysnesøya er Tysnesfjellet kartlagt og verdisatt som eit svært viktig område (A-område). Øyene i Tysnes kommune ligg i det visuelle influensområde til Midtfjellet vindkraftverk.

**Analyseområde 16. Bømlo.**

Innanfor analyseområde nr. 16 er førebels «opne»-områder lokalisert kring inste del av Selsfjorden, områder kring Vardafjell, nordleg del av Børøya, Lyklingfjella, Gråkufjellet, Sætrafjellet, Nordra Gissøya, Søra Gissøya, delar av Svartaneset, områda kring Dyrneset, Hellene og Sætravika og delar av Sætradalen, området mellom Raunevika og Sparungevika, området mellom Stavaneset og Andalsvegen, området kring Fuglatuva, og heilt sør eit område kring Risdalen, Ådno, Oksabåsklossen, Saugafjellet, Barlindefjellet og Knurrafjellet.

- Områder innanfor analyseområde nr. 16 på Bømlo er kartlagt og verdisatt i den regionale friluftslivskartlegginga: Sætrahellaren («Viktig»), Vikaneset («Viktig»), Hodnavarden («Viktig»), Vardane («Viktig»), Rutsøy («Viktig»), Grimsfjellet-Baståsen («Viktig»), Goddo («Viktig»), Goddosen («Viktig») og Slåtterøy-Rogøy («Svært viktig»)
- Tidlegare har det vore to søknader om vindkraftprosjekt på Bømlo. Statkraft Development AS planla Rolfsnes vindkraftverk, men trakk prosjektet i 2008. Statkraft Development AS planla også Langevåg vindkraftverk, men fekk avslag på søknaden av NVE i 2007. Delar av desse tidlegare vindkraftprosjektområda er ikkje «ekskludert» i den innleiande planfasen med omsyn til analyseområde nr. 16.
- NVE gav følgjande grunngjeving for avslaget til prosjektet i Langevåg: *«NVE har i sitt vedtak lagt vekt på tiltakets samlede direkte og indirekte virkninger for natur- og kulturmiljø, friluftsliv, landskap, nærføring til vei og mulige støyulempere. NVE har vurdert at ulempene med anlegget overstiger fordelene anlegget har for den regionale forsyningsikkerheten. NVE konstaterer vidare at Riksantikvaren, Fylkesmannen i Hordaland og Statens vegvesen har fremmet innsigelsar til reguleringsplanen for vindkraftverket og at kommunestyret enstemmig har gått i mot planene for Langevåg vindkraftverk».*



**Kart 15 «Søre Bømlo – Hespriholmen».** Avgrensning av området som er identifisert som kulturhistorisk landskap av nasjonal interesse i Hordaland, jf. Noregs forpliktingar etter «Den europeiske landskapskonvensjonen». Kjelde: Riksantikvaren/ Hordaland fylkeskommune.

### Analyseområde 16. Sveio.

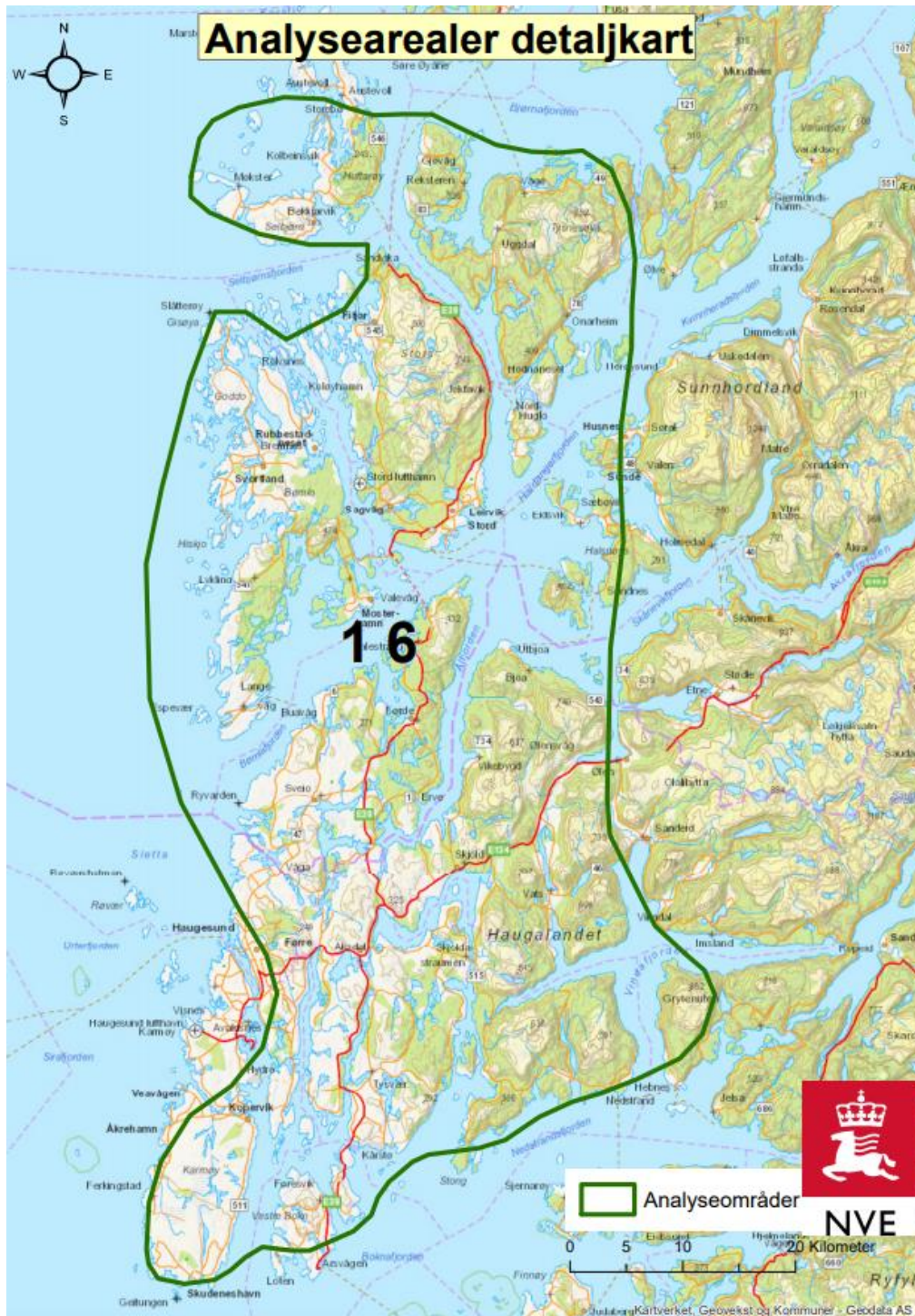
- I Sveio har det tidlegare vore to søknader om vindkraftprosjekt innanfor analyseområde nr. 16: Ryvarden og Sveio vindkraftverk. Prosjektplanane for Ryvarden vart trukke attende i 2014, og planane for Sveio vindkraftverk vart trukke attende i 2016. Både desse prosjekta ligg i areal som ikkje er merka «ekskludert».
- I juni 2014 ba NVE prosjektaktørane for planane om Ryvarden vindkraftverk om å trekke vindkraftprosjektet. NVE gav då følgjande grunngjeving: «*Etter NVEs vurdering vil en eventuell etablering av Ryvarden vindkraftverk medføre betydelige virkninger for natur og friluftsliv i området. NVE legger til grunn tiltakets potensielle virkninger for Ryvarden kulturfy, som er et statlig sikret friluftslivsområde. I tillegg er det begrenset nettkapasitet i området for ny energiproduksjon. NVE konstaterer at Sveio kommune i utgangspunktet er negativ til en eventuell etablering av Ryvarden vindkraftverk. Tiltaket samsvarer ikke med kommunens interesser i området knyttet til friluftsliv og turisme*» (vår understreking).

- Innanfor areal som ikkje er ekskludert i analyseområde nr. 16 i Sveio kommune finn vi følgjande regionale friluftslivsverdiar: Trollevassnibba («Viktig»), Leivåg («Viktig»), Førdespollen («Viktig»), Emberlandsnipen («Viktig») og Vigdarvatnet («Svært viktig»).
- Norsjøløypa Buavåg – Mølstrevågen.

## **Analyseområde 16. Kvinnherad.**

Delar av Kvinnherad inngår i analyseområde nr. 16. med nordleg del av Fjelberg, nordleg del av Borgundøya, og nord ved Sæbøvik (Toftåsen og Stormyra).

- I den regionale friluftslivskartlegginga er kystsona kring Borgundøya og Fjelbergøya verdisatt som «Svært viktig» (Området: «Halsnøy syd», strandsone med sjø og vassdrag), nordsida av Fjelbergøya er verdisatt som «Viktig» (Området: «Klosterfjorden», strandsone med sjø og vassdrag). Rett nord ligg området «Halsnøy» (strandsone med sjø og vassdrag) verdisatt som «Svært viktig». I analyseområde nr. 16 inngår det «ope» areal kring Åsgardsvika. Dette området «Husnes» (strandsone med tilhørende sjø og vassdrag) er verdisatt som «Viktig» i den regionale kartlegginga.
- I lokal friluftslivskartlegging etter Miljødirektoratet sin standard M98/2013, så finn vi på Borgundøy: Borgundnut verdisatt som «Svært viktig», Sæbøløypa er verdisatt som «Viktig», Karteggløypa er verdisatt som «Svært viktig». På Fjelbergøya er «Påskåsen» verdisatt som «Viktig» og Fjelberg prestegard med verdi «Svært viktig». På Halsnøy er «Halsnøy sør turområde» verdisatt som «Viktig», Landåsen (Store turområde med tilrettelegging) med verdi «Viktig», Jettegryter ved Fjellandsvatnet (Andre friluftslivsområder) med verdi «Viktig», Svartaberget (Store turområder med tilrettelegging) med verdi «Viktig», Klostermarka (store turområder med tilrettelegging) med verdi «Viktig». I tillegg er det registrerte friluftslivsverdiar knytta til Landavågen og Fjellandsvatnet.



**Analyseområde nr. 17**

**Analyseområde nr. 17:** Osterøy, Samnanger, Fusa, Vaksdal, Voss, Kvam, Ullensvang, Granvin, Jondal og Kvinnherad

**Samandragstabell analyseområde nr. 17**

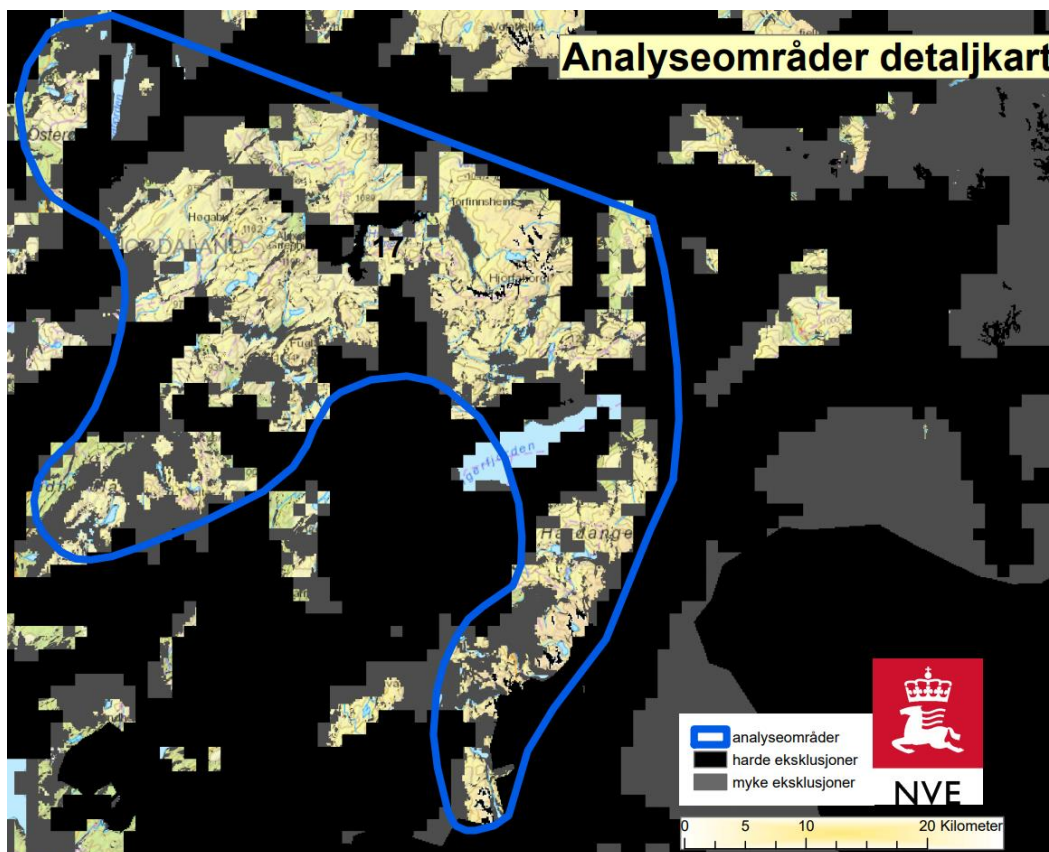
Tema	Oppsummering
- Friluftsliv. Regional kartlegging og verdsetting (DN håndbok nr. 25)	Høgafjellet (Utfartsområde, B), Brøknipa-Rispingen (Store turområder uten tilrettelegging, A), Osterfjorden-Bolstadfjorden (Strandsone m. sjø og vassdrag, B), Bergsdalsfjellene (Stort turområde uten tilrettelegging, A), Bergsdalsfjellene N (Stort turområde uten tilrettelegging, B), Hamlagrø (Utfartsområde, A), Fyksesund (Særlig kvalitetsområde, A), Fitjadalen (Utfartsområde, A), Bergsdalsfjellene/ Kvamskogen (Stort turområde uten tilrettelegging, B), Kvamskogen-Steinskvanndalen (Utfartsområde, Svært viktig), Eikedalen (Utfartsområde, B), Kvamskogen-Tveitakvingen (Utfartsområde, A), Tveitakvingen (Utfartsområde, A), Kvitingen (Stort turområde uten tilrettelegging, A), Bogaskaret-Herfindalen (Utfartsområde, B), Nyasete (Utfartsområde, B), Trollhovden (Utfartsområde, B), Båsgjelstølen (Utfartsområde, B), Sommarskiseret (Utfartsområde, A), Folgefonna (Stort turområde uten tilrettelegging, A),
- M98/2013 "Kartlegging og verdsetting av friluftsliv"	<b>Ullensvang:</b> Grimsnuten-Håsetekolla (Store turområder med tilrettelegging, B), Torsnuten (Store turområder uten tilrettelegging, B), Buførevegen (Utfartsområde, B), Skreløypa (Utfartsområde, A), Folgefonna (Store turområder uten tilrettelegging, A), <b>Kvinnherad:</b> Turistvegen over Folgefonna (Særlige kvalitetsområder, A), Folgefonna nasjonalpark (Store turområder med tilrettelegging, B), <b>Kvam:</b> Kistefjell-Kaldenuten (Store turområder uten tilrettelegging, B), Botnen-Blåkoll (Utfartsområde, B), Fitjadalen (Utfartsområde, A), Bjørkeveten-Fagrasete-Klyvenuten (Store turområder med tilrettelegging, A), Krossfuru-Kjepso (Utfartsområde, B), Hovland-Mannfjell (Utfartsområde, B), Breidablikk (Store turområder uten tilrettelegging, B), Tulledalen-Geitafjellet (Store turområder uten tilrettelegging, B), Osen-Vending (Store turområder med tilrettelegging, B), Fuglafjell (Store turområder uten tilrettelegging, A), Iendefjell (Store turområder uten tilrettelegging, A), Byrkjefjellet (Utfartsområde, A), Kvamskogen-Vending Turdrag (Store turområder uten tilrettelegging, B), Steinkvanndalen (Store turområder uten tilrettelegging, B), Myklavatnet (Store turområder med tilrettelegging, B), Jonshøgdi-Heivatnet-Fossdal (Store turområder med tilrettelegging, A), Torsdalen (Utfartsområde, A), Skrånevatnet-Breiarusti-Grønli (Utfartsområde, A), <b>Granvin:</b> Hedler-Lussand-Gråfjellet (Utfartsområde, B), Helgastøl (Utfartsområde, B). <b>Vaksdal:</b> Høgabu (Store turområder med tilrettelegging, A), Skarvavatnet (Utfartsområde, B), Villmarksleiren på Småbrekke (Leke- og rekreasjonsområde, A), Militærvegen (Utfartsområde, A), Bergen (Utfartsområde, B), Ferdevegen Bergsfela-Fosse (Grønkorridor, A), Dystingen (Utfartsområde, B), Soliabakken (Utfartsområde, B), Gløvret (Store turområder med tilrettelegging, B), Budalen (Utfartsområde, B), Lonane (Utfartsområde, A), Hellesetra (Nærturterreng, A), Veafjorden (Strandsone, fjord, A), Høgafjellet (Utfartsområde, A), Toskedalen (Utfartsområde, A), Langs Toskedalsvatnet (Grønkorridor, B), Gammersvik-Toskedalen skogsområde (Store turområder uten tilrettelegging, B). Bolstadfjorden (Strandsone, fjord, B).
Sammenhengende hytte- og rutenettverk	<b>Kvinnherad:</b> I randsone til analyseområde nr. 17 si sørlege avgrensing. Nærleik til hytte- og rutenett (Breidablikk og Fonnabu). <b>Odda:</b> I randsone til analyseområde nr. 17. Nærleik til hytte- og rutenett (Holmaskjer).

Landskap	Sjå regional kartlegging og verdsetting av landskap (Aurland Naturverkstad/Hordaland fylkeskommune). Til dømes landskap med stor verdi: Sørfjorden, Ytre Samlafjorden, Fykkesundet, Fuglafjell, Tveitakvitingen-Gjønkvitingen, Bolstadfjorden, Kvanndalsgjelet og Bordalen.
Forvaltningspraksis	KSK-notat 25/2014, NVE saksnummer 201201770, 201001238, 200904221, OED 2016 (ref. 16/789).
Sammenhengende naturområder med urørt preg	Folgefonnhalvøya Nord, Området: Tveitakvitingen-Gjønkvitingen, Byrkjefjell-lendefjell-Fuglafjell-Torefjell-Skrott-Manfjellet-Nuten-Bjørnaken-Kjerringafjellet-Storliknausen-Geitaken-Småbrekkbukken-Liabukken-Bergsbukken-Høgabu-Gråvatnet-Kvanngjøfjellet, Området: Kvitafjell-Mykkeltveitveten-Hamlagrøhornet, Området: Kvitafjell-Mykkeltveitveten-Hamlagrøhornet, Området: Tjørnaborgi-Gråside-Hjortaborgi-Eggjane-Kaldenuten-Kistefjellet-Grubbafjellet-Herdabreida-Kistenuten-Kvanndalsstølen-Gårfjellet-Skori-Gjellestølen-Horgaset-Høgafjellet, Området: Grønaborgi-Veskreborgi, Området: Gløvret-Storafjellet
- Såbart høgfjell	Folgefonnhalvøya Nord, Tveitakvitingen-Gjønkvitingen, Gråside-Torfinnsdalen, Kvitafjellet-Mykkeltveitveten, Bergsdalen-Vaksdalsfjella-Kvammafjella, Høgafjellet (Osterøy), Kaldenuten-Kistenuten, Området: Karaldenuten-Grubbafjellet-Herdabreida-Kvanndal, Området: Grønaborgi-Vesleborgi.
- Samanfall med sammenhengende naturområder med urørt preg, og naturmangfald, landskap og friluftsliv	Folgefonnhalvøya Nord, Området: Tveitakvitingen-Gjønkvitingen, Byrkjefjell-lendefjell-Fuglafjell-Torefjell-Skrott-Manfjellet-Nuten-Bjørnaken-Kjerringafjellet-Storliknausen-Geitaken-Småbrekkbukken-Liabukken-Bergsbukken-Høgabu-Gråvatnet-Kvanngjøfjellet, Området: Kvitafjell-Mykkeltveitveten-Hamlagrøhornet, Området: Tjørnaborgi-Gråside-Hjortaborgi-Eggjane-Kaldenuten-Kistefjellet-Grubbafjellet-Herdabreida-Kistenuten-Kvanndalsstølen-Gråfjellet-Skori-Gjellestølen-Horgaset-Høgafjellet, Området: Grønaborgi-Veskreborgi, Området: Gløvret-Storafjellet
Naturmangfald	Bestandsmål region 1-kongeørn (Bern-konvensjonen), Nedbørfeltet til Frølandselvi (Eikedalselvi) 055/1, Fosselvi 052/2, Vossavassdraget 062/1 i verneplan for vassdrag. Forvillet tamreinstamme i Bergsdalen, Kvamskogen, Vaksdals-, Kvamma- og Vossefjella.
Sumverknader av energitekniske inngrep	Behov for gjennomføring av samla belastning av energitekniske inngrep.
Regional vassforvaltning	Regional plan for vassregion Hordaland 2016-2021
Kystsone	Regional kystsoneplan for Sunnhordaland og ytre Hardanger (områda i Hardangefjordssystemet)
Iskast	Høgt isingspotensial i fjellområda og potensiell konflikt med utøving av vinterfriluftsliv
Verdiar i ekskludert areal anten innanfor eller i umiddelbar randsone	Folgefonna nasjonalpark.

Så nær som alle kommunar – utanom Jondal – har gjennomført eller er i ferd med å gjennomføre kartlegging og verdsetting av friluftslivsområder etter Miljødirektoratet sin standard M98/2013.<sup>10</sup>

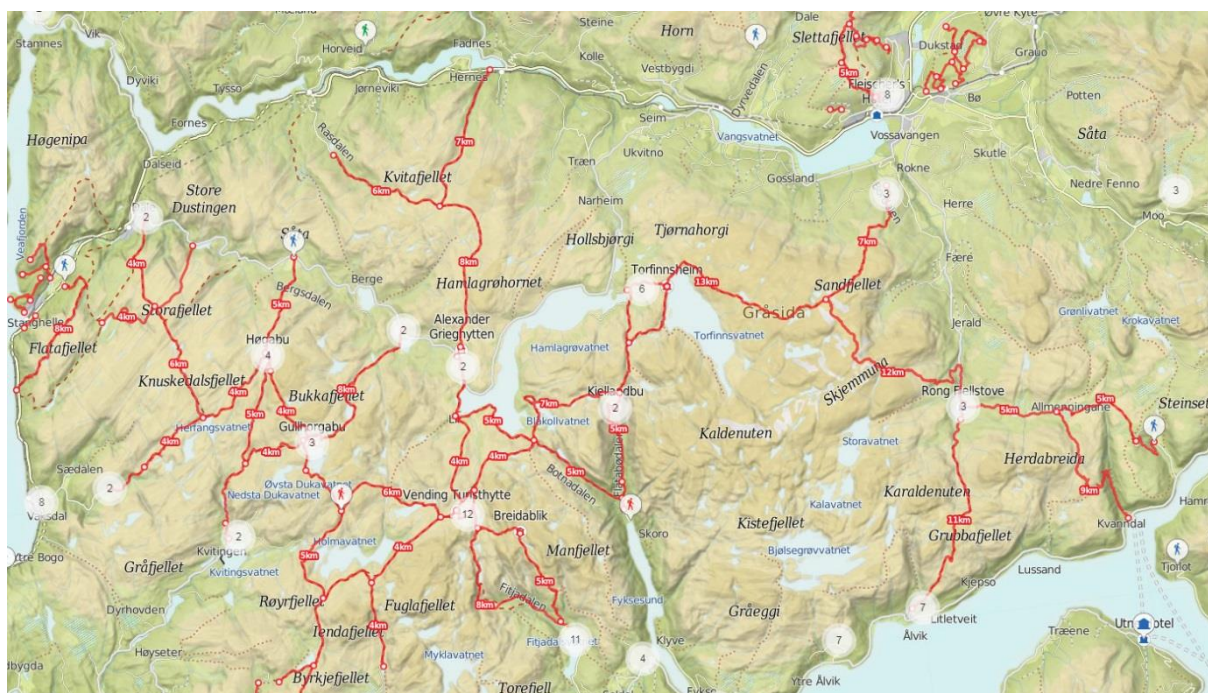


Kart 16 Analyseområde nr. 17 med områder i Kvam herad, Kvamskogen og delar av Folgefonnhalvøya. Kjelde: NVE



Kart 17 Analyseområde nr. 17 med areal som er ekskludert i den første delen av arbeidet med «Nasjonal ramme for vindkraft på land». Kjelde: NVE.





**Kart 18 Samanhengande hytte- og rutenett i Bergsdals-, Vaksdals-, Samnanger-, Kvamma-, Vosse- og Granvinsfjella.**

### Analyseområde 17. Kvamskogen.

- Området har stor verdi for rekreasjon og friluftsliv. Heilårsbruk.
- Kvamskogen er eit regionalt svært viktig friluftslivsområde.
- T-merka ruter bind området saman med Bergsdals- og Kvammafjella.
- I regional friluftslivskartlegging inngår delar av området nord for Fv7 i friluftslivsområdet «Bergsdalsfjellene» (friluftslivstype: Stort turområde uten tilrettelegging) verdisatt som «Viktig», Kvamskogen-Steinskvannaldalen (friluftslivstype: Utfartsområde) verdisatt som «Svært viktig». Sør for Fv7 på Kvamskogen finn vi det regionale friluftslivsområdet «Kvamskogen-Tveitakvingen» (friluftslivstype: Utfartsområde) verdisatt som «Svært viktig», Tveitakvingen (Friluftslivstype: Utfartsområde) verdisatt som «Svært viktig».
- I området sør for Fv7 på Kvamskogen finn vi eit «Større sammenhengende naturområde med urørt preg» som er viktig, og det er området kring Tveitakvingen og Gjønakvingen.
- Området innehar viktige regionale landskapsverdiar, td. Fuglafjell og Tveitakvingen-Gjønakvingen verdsatt som «Stor verdi».
- Områda kring Tveitakvingen er å rekna som eit «Større sammenhengende naturområde med urørt preg».
- I boka «Kvamskogen» vert det vist til «Kvamskogen var eit viktig stølsområde heilt tilbake på 1200-talet».<sup>11</sup>

**Konklusjon:** Kvamskogen har stor tyding for rekreasjon og friluftsliv. Det vil vera særskilt konfliktylt å etablera vindkraftverk i dette området. Vi foreslår at dette området vert tatt ut av det vidare arbeidet med analyseområde nr. 17.

### Analyseområde 17. Osterøy.

- Træet turisthytte er med innanfor analyseområdet 17, men ligg i areal som er ekskludert («hard eksklusjon»). Likevel er det relevant å leggje vekt på friluftslivsområder i nærleiken og visuelle verknader for utsynspunkt kring Træet turisthytte, td. tur frå Træet til Hikletten (494 moh.), tur frå Træet til Høgghaugen (695 moh.) og tur til Melkinghaugen (559 moh.) og til Setnipa (710 moh.) og Høgafjellet (868 moh.).
- Nordvest for Træet turisthytte ligg det areal som har tyding for friluftslivet, og som ikkje er ekskludert frå analyseområde 17. I regional friluftslivskartlegging ligg områda Høgafjell sør (friluftslivstype: Utfartsområde) verdisatt som «Viktig», Høgafjellet (friluftslivstype: Utfartsområde) verdisatt som «Viktig» og Høgafjell nord (friluftslivstype: Stort turområde uten tilrettelegging) som er «Registrert». Friluftslivsområdet «Storavatnet» (Områdetype: «Strandsone med tilhørende sjø og vassdrag») ligg i randsona til analyseområde nr. 17 og er verdisatt som «Viktig».
- Vaksdal kommune har gjennomført kartlegging etter Miljødirektoratet sin standard M98/2013. I kartlegginga er «Veafjorden frå Stanghelle til Straumsnes» (Områdetype: Strandsone med tilhørende sjø og vassdrag) verdsatt som «Svært viktig», Toskedalen (Områdetype: Utfartsområde) verdisatt som «Svært viktig», Bukkesteinfjellet-Veafjellet (Områdetype: Utfartsområde) er «Registrert». Storavatnet (Områdetype: «Strandsone med tilhørende sjø og vassdrag») er «Registrert». Snjonipo (Områdetype: «Store turområder med tilrettelegging») er «Registrert».

**Konklusjon:** Vi føreslår at området på Osterøy (Osterøy og Vaksdal kommune) i analyseområde nr. 17 vert tatt ut av det vidare arbeidet med «Nasjonal ramme for vindkraft på land».

### Analyseområde 17. Bergsdalen, Hamlagrø, Vaksdals-, Samnanger-, Vosse-, Granvins- og Kvammafjella.

- Området er eit satsingsområde for både Bergen og Hordaland Turlag, og for Voss Utferdslag. Bergen og Hordaland Turlag har seks hytter i området Bergsdalen, Hamlagrø og Kvammafjella. Dei seks turisthyttene: Høgabu, Gullhorgabu, Vending, Breidablik, Kiellandbu og Alexander Grieg. Voss Utferdslag har Torfinnsheim turisthytte og den nye hytta Nansenbu under planlegging i området mellom Hamlagrø og Bordalen. Bergen og Hordaland Turlag arbeider i 2018 med gjenoppbygging og restaurering av Breidablik turisthytte. I dette området er det T-merka ruter som bind saman alle hyttene i eit samanhengande nettverk av turruter.
- Området har også eldre ferdseisvegar og buførevegar som er umerka og som har kulturminneverdi, og som også har tyding for friluftslivsbruken i området.
- Område har stor rekreasjonsverdi og aktiv bruk til alle årstider.
- Det er samanfall mellom «Større sammenhengende naturområde med urørt preg», friluftslivs-, naturmangfald-, reiselivs- og landskapsverdiar. Arealindikatoren syner til eit større inngrepsfritt naturområde vest for Fykkesundet og sørvest for Hamlagrøvatnet som dekkjer Bergsdalen, Vaksdals-, Samnanger-, Kvammafjella og nordlege delar av Kvamskogen.
- I Ålvikfjella er det gjennomført ei rekkje inngrep i samband med tidlegare vasskraftutbygging. Men eit svært viktig inngrepsfritt naturområde finn vi vest for Torfinnsvatnet. Dette området

strekker seg over Gråsida mot Bordalen. Sørøver over Hjortahorgi (1351 moh.) og mot Ålvikfjella, og vidare i ein korridor over Granvinsfjella – med grense mot Hardangerfjorden – og vidare avgrensa mot Kvanndal og Folkedal. Voss utferdslag har T-merka ruter i dette området: Torfinnsheim – Gråsida – Gjelle. Torfinnsheim – Gråsida – Bordalen. Vidare er det T-merka rute frå Øvre Rong og ned mot Kvanndal ved Hardangerfjorden og til Øvre Folkedal ved Granvinsfjorden.

- Området nordvest for Hamlagrøvatnet har eit «Større sammenhengende naturområde med urørt preg».
- Regional friluftslivskartlegging viser til Bergsdalsfjellene (friluftlivstype: «Stort turområde uten tilrettelegging») verdisatt som «Svært viktig», Hamlagrø (friluftlivstype: «Utfartsområde») verdisatt som «Svært viktig», Fitjadalen (friluftslivstype: «Utfartsområde») verdisatt som «Svært viktig», Kvitingen (friluftlivstype: Stort turområde uten tilrettelegging) verdisatt som «Svært viktig», Fykkesund (friluftlivstype: Særlig kvalitetsområde) verdisatt som «Svært viktig», Fykkesund-Syd (friluftlivstype: Særlig kvalitetsområde) verdisatt som «Viktig», Nyasete (friluftlivstype: Utfartsområde) verdisatt som «Viktig», Trollhovden (friluftlivstype: Utfartsområde) verdisatt som «Viktig», Båsgjelstølen (friluftlivstype: Utfartsområde) verdisatt som «Viktig». Gråsio (friluftlivstype: Stort turområde uten tilrettelegging), Bordalen (friluftlivstype: Stort turområde uten tilrettelegging), Kalvbakkehøgdi/ Gråfjell (friluftlivstype: Stort turområde uten tilrettelegging) er «Registrert».
- Vi viser til OED sitt avslag i samband med to utbyggingsprosjekt i Øystesevassdraget (OED saksnummer 16/376, 28. august 2017).<sup>12</sup> OED skriv her: «I henhold til konsekvensutredning har Kvamsfjella stor verdi for friluftsliv og landskap. Fjellområdet er allerede påvirket av en rekke større vannkraftutbyggninger. Øvre del av Øysteseelva er en av få elver i området uten tyngre tekniske inngrep. Selv om de fysiske inngreppen ved en overføring er relativt begrensede, finner departementet, på bakgrunn av eksisterende vannkraftinngrep i samme fjellområde, at de samlede ulempene for landskap og friluftsliv er betydelige, og må regne som større enn fordelene ved om lag 41,5 GWh økt regulerbar produksjon i den avveining departementet skal foreta».
- Vi viser til NVE si vurdering i samband avslag til vasskraftverk i småkraftpakke Vaksdal I og småkraftpakke for Kvam, Fusa og Samnanger i Bergsdals- og Kvammafjella. I småkraftpakke for Kvam, Fusa og Samnanger vart det vurdert: «NVE registrerer at det har vært mye motstand blant organisasjoner og institusjoner som forvalter landskap og friluftsliv til nye vannkraftverk i Kvamsfjella med tilhørende innfallsporter (blant annet Kvittingen, Øystese, Fykkesund og Bergsdalen). Dersom alle omsøkte kraftverk og overføringer i dette viktige friluftsområdet med sårbart høyfjell får konsesjon vil dette etter vårt syn utvilsomt medføre en stor ulempe for friluftinteressene».
- Vi viser til NVE si oppdaterte vurdering av verneverdiane langs Øystesevassdraget (NVE saksnummer 201804783-4). Om friluftslivet vert det her skrivne: «Det meste av nedbørfeltet ligger innenfor et stort, og regionalt viktig friluftsområde som strekker seg fra Vaksdalsfjellene i vest til Fykkesund i øst, og fra Kvamskogenplatået i sør til Bergsdalen og Vossafjellene i nord. Dette er det største området i Bergensområdet uten tyngre tekniske inngrep. Øystesevassdraget er det mest brukte turområdet for innbyggerne i Kvam kommune. Det er trolig også det mest brukte friluftsområdet for turer i høyfjellet i nærområdet til Bergen. Nærheten til de mange hyttene på Kvamskogen bidrar til at området har svært stor verdi for friluftslivet. Området er også flittig brukt til organiserte turer og ekskursionser, både av skoler og frivillige organisasjoner. Det er

*opparbeidet en kultursti rundt Fitjadalsvatnet. Det er også opparbeidet utsikts plass mot Ørredalsfossen nedenfor Fitjadalsvatnet».*

- Vi ber NVE vektleggje at det allereie er gjennomført ei rekkje omfattande vassdragsinngrep i området (kraftverk, magasin, vassvegar, anleggsvegar og deponi).



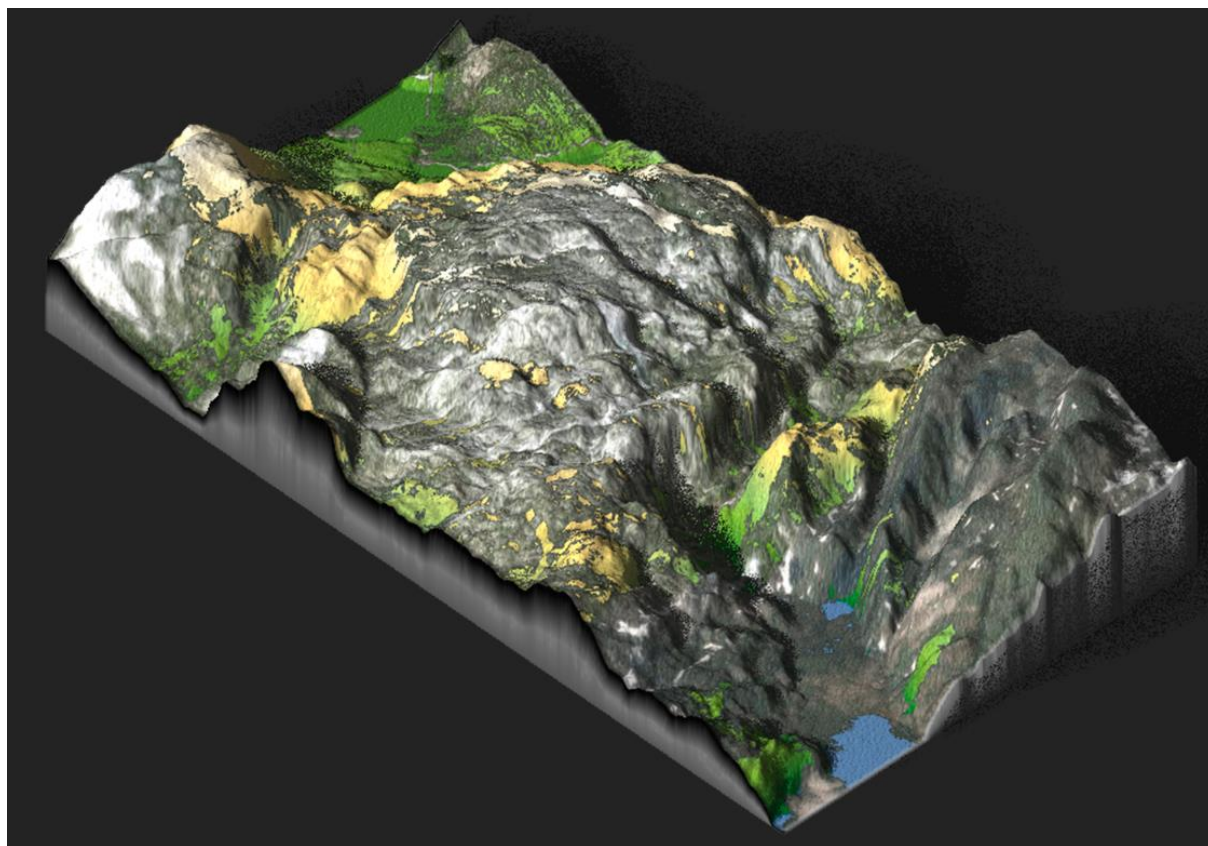
**Foto 4 Steinhytta i Torfinnsdalen. Foto: Richard Jacobsen, Voss Utferdslag.**



**Foto 5 Mot Kaldenuten. Foto: Richard Jacobsen, Voss Utferdslag.**

#### Landskap.

Sjå regional kartlegging og verdsetting av landskap (Aurland Naturverkstad/ Hordaland fylkeskommune). Til dømes er det fleire landskapstypar med stor verdi med relevans for analyseområde nr. 17: Sørfjorden, Ytre Samlafjorden, Fykkesundet, Fuglafjell, Tveitakvingen-Gjønakvingen, Bolstadfjorden, Kvanndalsgjelet og Bordalen.



**Figur 2 Storforma fjellmassiv med regional «Stor verdi» (Aurland Naturverkstad/ Hordaland fylkeskommune). Terrengmodell av landskapet kring Fuglafjell. (basert på geodata frå USGS landsat).**



Foto 6 Fuglafjellet, Skrott, Fykkesundet, Hamlagrøvatnet og Torfinnsvatnet.

#### Analyseområde 17. «Forvillet tamreinstamme».

I Bergsdalen, Kvamskogen, Vaksdals-, Kvamma- og Vossefjella er det ei tamreinstamme. Miljømyndighetene har tidlegare omtalt denne tamreinstamma som ei «forvillet tamreinstamme med uavklart forvaltningsstatus». I rapporten «Viltet i Vaksdal» vert det skrive, s. 31: «Det er òg rein i området rundt Bergsdalen. Reinen i dette området stammar frå utsetjingar i området rundt Bordalen i Voss. VossHardanger tamreinlag sette i gang tamreindrif mot slutten av 1920-åra. Det har vore fleire utsetjingar og ein reknar med at stamma no tel i underkant av 300 dyr. Dyra har spreidd seg over eit større område som omfattar Gråsida i Voss, mot Ålvik og Kvamskogen i Kvam og mot Herfinndalen i Vaksdal. Dyr har òg kryssa Bergsdalen ved Holeberg og brukar området mellom Bergsdalen og Evanger. Området mellom Bergsdalen og Herfinndalen blir i hovudsak brukt som vinterbeite. Frå midten av 1970-talet vart det gjort ei endring i lovgjevinga for tamrein, som gjorde at det ikkje lenger kunne dispensrast frå merkeplikta. Stamma følgjer difor ikkje lenger vilkåra for tamreindrif. I praksis blir stamma i dag forvalta som villrein, sjølv om området ikkje er formelt organisert som villreinområde».<sup>13</sup>

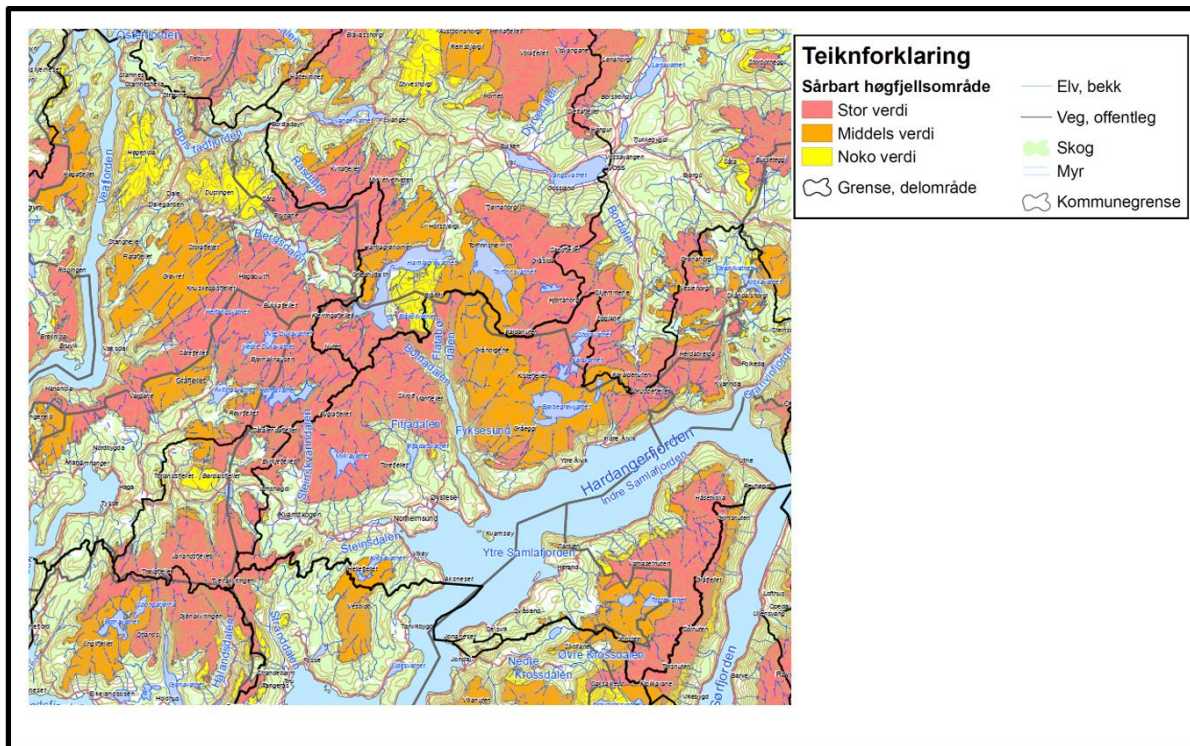


**Foto 7 Reinsdyr i nærleiken av Breidablik turisthytte, innanfor analyseområde nr. 17.  
Foto: Magnar Bjørke.**

#### Sårbart høgfjell med «Stor verdi»

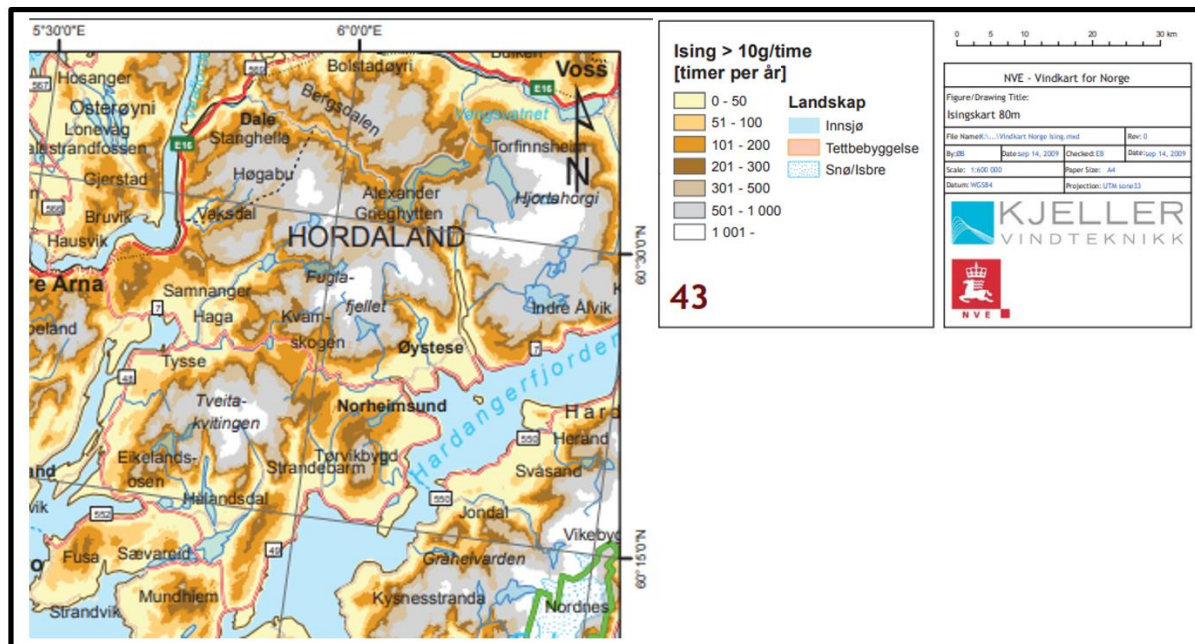
Analyseområde nr. 17 har fleire fjellområder i kategorien «Sårbart høgfjell» med «Stor verdi», jf. Fylkesdelplan for små vasskraftverk 2009 – 2021, Hordaland fylkeskommune. Folgefonnhalvøya Nord, Tveitakvitingen-Gjønakkvitingen, Gråsida-Torfinnsdalen, Kvitafjellet-Mykkeltveitveten, Bergsdalen-Vaksdalsfjella-Kvammafjella, Høgafjellet (Osterøy), Kaldanuten-Kistenuten, Området: Karaldenuten-Grubbefjell-Herdabreida-Kvanndal, Området: Grønahorgi-Veslehorgi.





Isingskart for områda i Bergsdals-, Vaksdals-, Samnanger-, Kvamma-, Vossefjella og fjellområda ved Kvanndal og Granvin.

Isingskart frå Kjeller Vindteknikk syner at potensialet for ising i 80m høgde er stor. Områda her er også i bruk vinterstid i friluftslivssamanheng.



**Konklusjon:** Området Bergsdalen, Hamlagrø, Vaksdals-, Samnanger-, Vosse-, Granvins- og Kvammafjella har stor tyding for rekreasjon og friluftsliv. Det vil vera særskilt konfliktrikt å

etablera vindkraftverk i dette området. Vi foreslår at dette området vert tatt ut av det vidare arbeidet med analyseområde nr. 17.

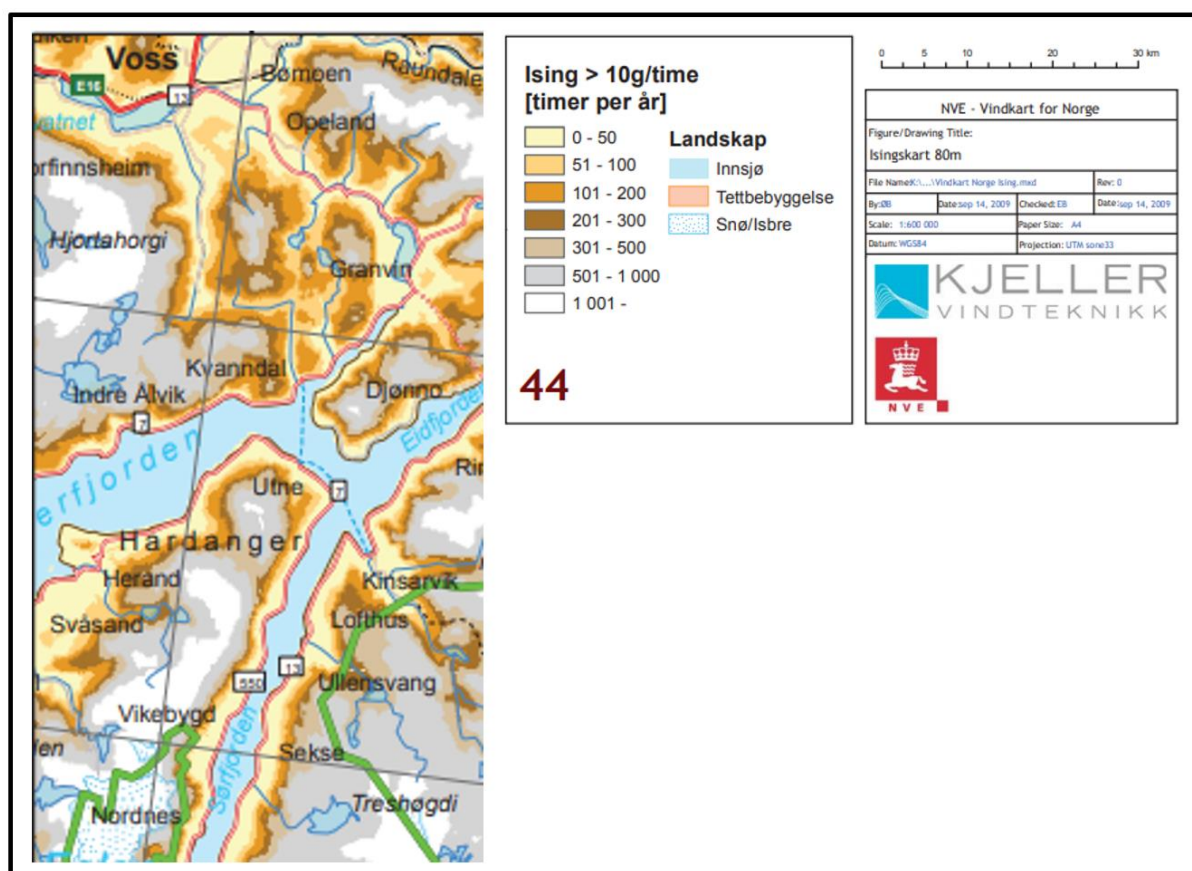
### **Analyseområde 17. Folgefonnhalvøya og områder kring Hardangerfjorden**

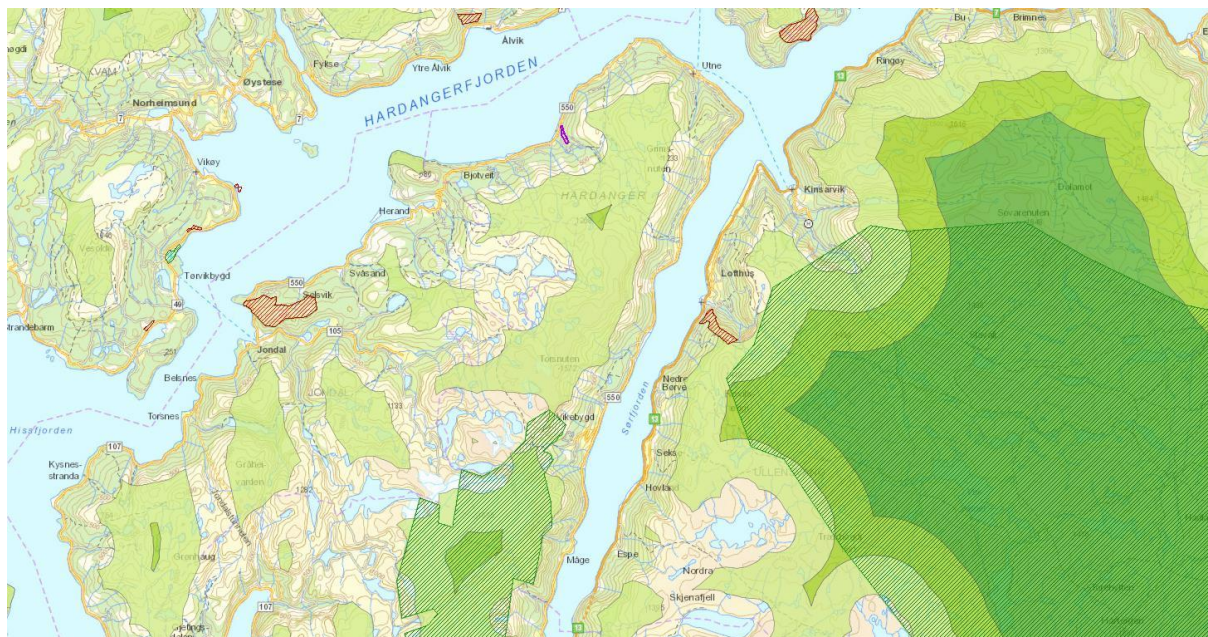
- Delar av Folgefonna nasjonalpark er tatt med innanfor analyseområde nr. 17. Nasjonalparken er ekskludert som del av metodeprosessen med dei «harde eksklusjonane». I tillegg er breområder tatt vekk gjennom prosessen med «harde eksklusjonar». Delar av Folgefonna strekkjer seg utanfor nasjonalparkgrensene.
- Det knytter seg nasjonale interesser til landskapet kring Hardangerfjorden. Området er svært viktig i reiselivs- og friluftslivssamheng.
- I regional landskapskartlegging er Ytre Samlafjord, Kvinnheradsfjorde og Sørfjorden verdisatt som «Stor verdi».
- Analyseområde nr. 17 dekkjer deler av Folgefonnhalvøya og områder som utgjer større samanhengande områder med urørt preg, som så langt ikkje har vorte ekskluderte i dei to første stega av metoden for «Nasjonal ramme for vindkraft» på land.
- Naturmangfaldlova § 49 legg til grunn at verksemd som treng løyve etter anna lovverk, td. søknad om vindkraftverk, skal omsynet til verneverdiane leggast til grunn for om løyve bør gjevast. Det er naturleg at prosessen med «Nasjonal ramme for vindkraft» i det minste lagar ei buffersoner med «mjuk eksklusjon» kring verneområda med ein større radius enn 1 km, jf. forslag frå NVE i fagrappport om naboverknader (3.9.2018).
- Analyseområdet som dekkjer den nordlege delen av Folgefonna inneheldt områder som i regional friluftslivskartlegging er verdisatt som A-områder (Svært viktig) og som C-områder (Registrert).<sup>14</sup>
- Innanfor analyseområdet i sør går det ein buføreveg og pilegrimsveg frå Vikebygd/ Reisetar over til Krossdalen i Jondalen. Buførevegen og pilegrimsvegen går delvis innanfor området som vart ekskludert i prosessen med «harde eksklusjonar» og i landskap som er ekskludert etter Rix40-datasettet, men delar av stien går også utanfor området som ikkje er ekskluderte så langt i prosessen. På heimesidene til Folgefonna nasjonalpark står det: «*Buførevegen og Pilegrimsvegen er samanfallende innanfor Folgefonna Nasjonalpark i Reisetarlia, og begge stiane er automatisk freda kulturminne*». <sup>15</sup>
- Nordleg del av Folgefonnhalvøya har også ein liten bestand med tamrein.<sup>16</sup>
- Sørfjorden, Kvinnheradsfjorden, Maurangsfjorden og Samlafjorden utgjer delar av Hardangerfjordsystemet og har «Stor verdi» i landskapskartlegging og verdivurderinga til Hordaland fylkeskommune. Desse områda grensar anten inn mot analyseområde nr. 17 eller er ein del av analyseområde nr. 17.<sup>17</sup>
- NVE skriv i høyringsuttale (NVE saksnummer 201402934-8) til Riksantikvaren om arbeidet med «kulturhistoriske landskap av nasjonal interesse»: «*NVE vil her påpeke at kulturhistoriske landskap vil inngå i en konkret vurdering ved konsesjonsbehandling av eventuelle oppgraderinger av de eksisterende ledninger som går gjennom flere av disse områdene. Det samme gjelder ved konsesjonsbehandling av eventuelle nye energianlegg innen eller i synlig avstand fra kartlagte kulturhistoriske landskap*» (vår understreking).
- I Hordaland er det registrert ni områder som har status som kulturhistoriske landskap av nasjonal interesse, jf. Noreg si oppfølging av Den europeiske landskapskonvensjonen.<sup>18</sup> Indre og ytre Sørfjorden har status som kulturhistoriske landskap av nasjonal interesse.

**Konklusjon analyseområde nr. 17 for den delen som gjeld Folgefonnhalvøya:** Grunna nasjonale interesser knytta til reiseliv, landskap, større sammenhengende områder med urørt preg, regionale natur- og friluftslivsverdier, så bør nordleg del av Folgefonnhalvøya og områder kring Hardangerfjorden i analyseområdet nr. 17 ikkje koma i kategorien «mest egnet» for vindkraftutbygging på land. Vi ber om at desse områda vert tatt ut i det vidare arbeidet med «Nasjonal ramme for vindkraft på land».

Isingskart 80m høgde. Folgefonna Nord.

Isingskart frå Kjeller Vindteknikk syner at potensialet for ising i 80m høgde er stor. Områda her er også i bruk vinterstid i friluftslivssamanheng.





Kart 19 Utsnitt av den sørlege delen av analyseområde nr. 17 som dekkjer nordleg del av Folgefonnhalvøya. Kjelde: Kartlag frå Miljødirektoratet for verneområder i Noreg og arealindikatoren for inngrepsfri natur.

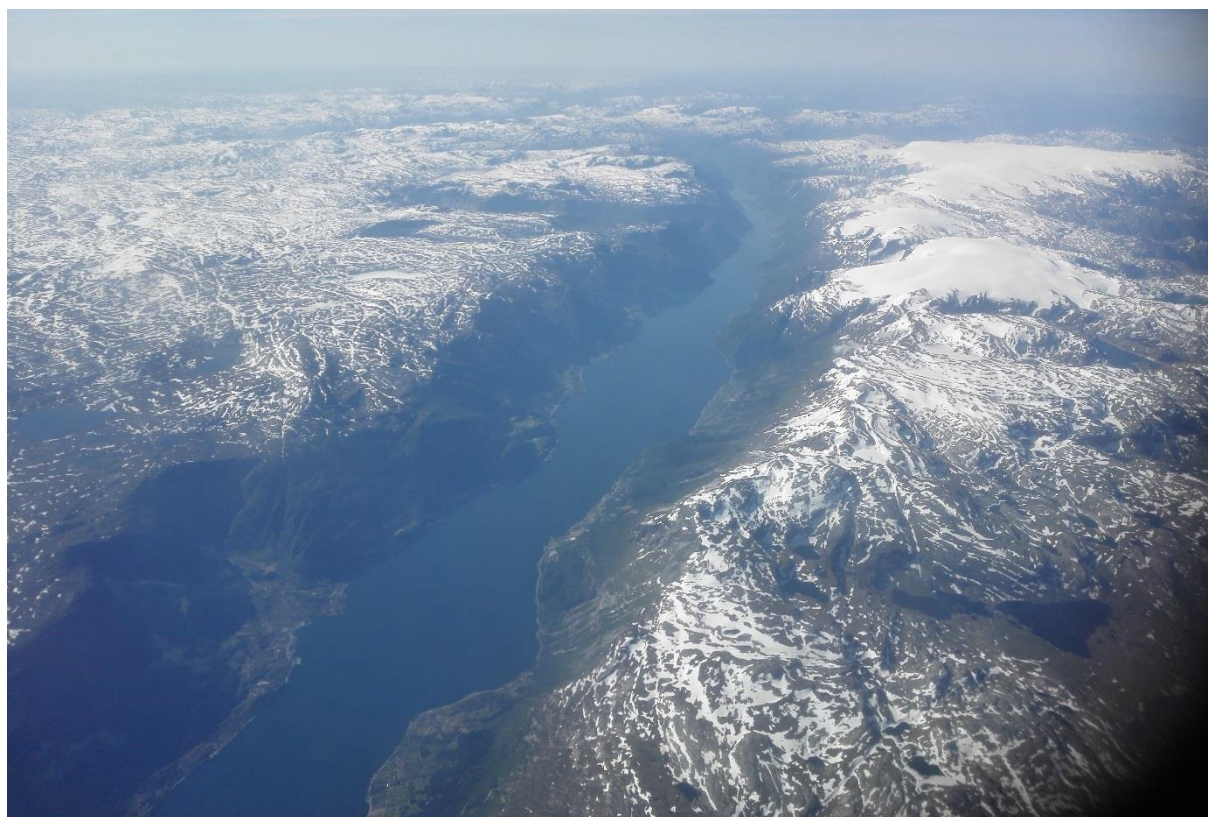


Foto 8 Bilete av Sør fjorden med Folgefonnhalvøya på vestsida (til høgre) og Hardangervidda på austsida (til venstre) i biletet. Foto: Nicolas Rodriguez, Bergen og Hordaland Turlag.

**Analyseområde nr. 18**

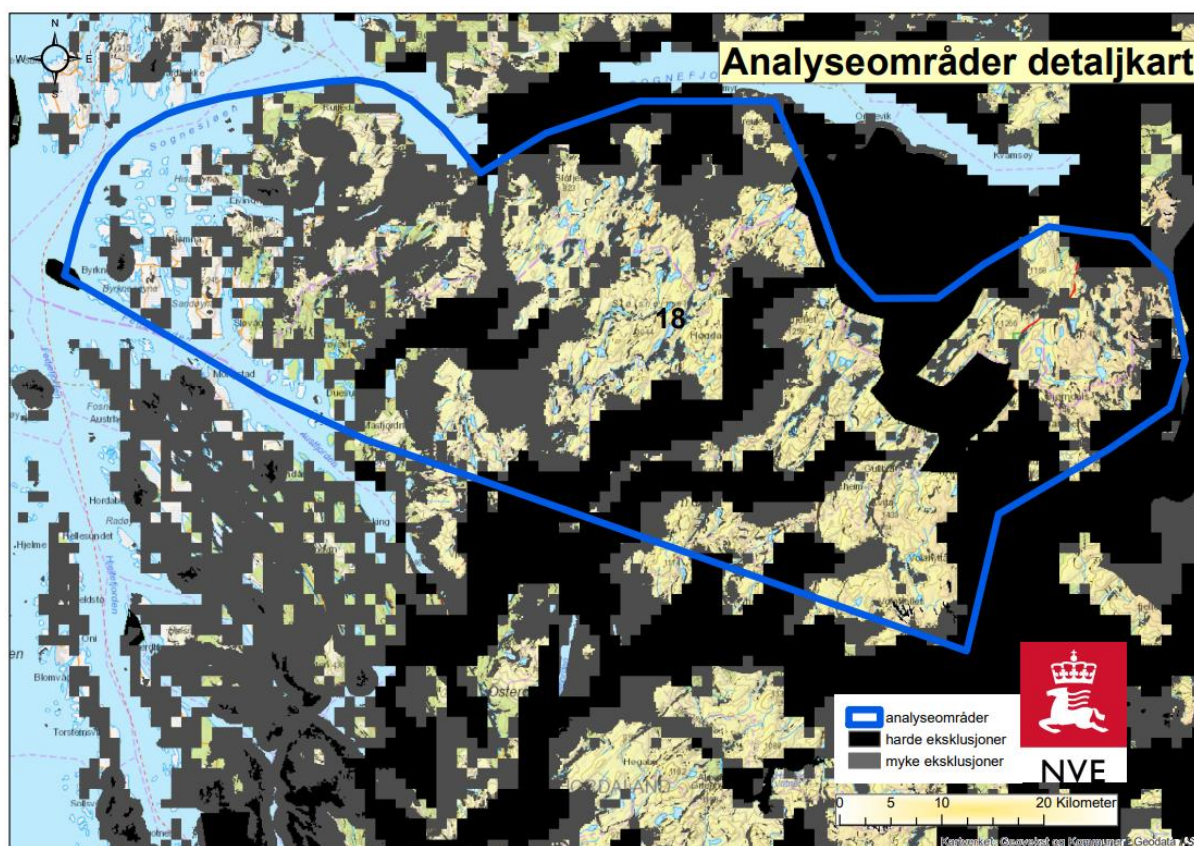
Områder i Sogn og Fjordane og i Hordaland fylke: Gulen, Høyanger, Vik, Masfjorden, Modalen, Lindås, Vaksdal, Voss og Aurland (så vidt innfor). Nær randsone: Fedje, Austrheim, Aurland. Landskapsverdiar langs Sognefjorden. I Hordaland/ Sogn og Fjordane.

**Samandragstabell analyseområde nr. 18**

Tema	Oppsummering
- Friluftsliv. Regional kartlegging og verdsetting (DN håndbok nr. 25)	Herøyosen (Strandsone med tilhørende sjø og vassdrag, B), Meisdalen (Store turområder uten tilrettelegging, B), Gamlesætra (Utfartsområde, A), Bjørn Vest-området (Store turområder uten tilrettelegging, A), Stølsheimen-Otterstadstølen-Slottet (Store turområder med tilrettelegging, A), Stølsheimen (Store turområder uten tilrettelegging, A), Teigdalselva (Særlige kvalitetsområder, A), Myrkdalen (Store turområder uten tilrettelegging, B), Brekkedalen/Jorddalen (Store turområder uten tilrettelegging, B), Stalheim (Særlige kvalitetsområder, A), Hanguren/Lønahorgi (Utfartsområde, Svært viktig)
- M98/2013 "Kartlegging og verdsetting av friluftsliv"	Stussdalen-Kalvedalshytta (Store turområder med tilrettelegging, A), Austlendingen (Utfartsområde, B), Dyrkolbotn (Utfartsområde; A), Sjørdalsnuten-Nymark (Store turområder med tilrettelegging, B), Leiro (Nærturterreng, A), Dalastølane (Utfartsområde, A), Nesstølane (Store turområder med tilrettelegging, B), Vetle Askjelldalsvatnet (Utfartsområde, A), Turveg til Selhamar (Store turområder med tilrettelegging, A), Trefallstølen (Nærturterreng, A), Nonhaugen (Nærturterreng, B), Hålo (Leke- og rekreasjonsområde, B), Bergovatnet og Trefallsvatnet (Strandsone med tilhørende sjø og vassdrag, B), Blånipa/Nesheimsnipa (Utfartsområde, B), Skjerjavasshovda (Utfartsområde, B), Gullbråholmen (Utfartsområde, B), Gullbrå (Utfartsområde, B)
Sammenhengende hytte- og turnettverk	Kalvedalen-Dyrkolbotn-Stølsheimen har stor verdi.
Landskap	Indre Mofjorden er fjorlandskap i klasse A etter NIJOS. Landskap med stor verdi: Austlendingen-Tverrvassfjellet, Kringlebotn, Otterstadstølen, Eksingedalen, Stølsvatn-Vøvringevatn.
Forvaltningspraksis	NVE saksnummer 201203259-44 KSK Notat 17/2017 Vaksdal II. NVE 201307610-29.KSK Notat 60/2017 NVE saksnummer 201300810.

Sammenhengende naturområder med urørt preg	Fjonfjella har stor verdi. Inngrepsfri natur frå fjord-fjell-fjord dekkjer Fjonfjella, Blåfjellet, Høgevarden og Austlendingen (Masfjorden/ Lindås). Korridor frå Dyrkolbotn, området kring Skavlabu, over Høgda, over Gråsida (også kjent som "Taket") til området kring Vardadalsbu og Eldhusfjellet og vidare mot Stølsheimen landskapsvernområde. Korridor frå sør ved Frifjellet, Volafjellet, Tvinnestølen, Kristnipa, Kvitanosi, Skreieeggi og inn i Stølsheimen landskapsvernområdet i nord. Fjellområda overfor Leiro, Eksingedalen, er det største sammenhengende naturområde med urørt preg i Vaksdal kommune. Området ved Myrkdalen, Bjørndalskambane og Svindadalsholtane.
- Sårbart høgfjell	Fjonfjella, "Stor verdi". Stølsheimen, "Stor verdi", Området: Illebruni-Storfjelli-Saudalsnovi-Njuken-Blåvasshorgi (Eksingedalen, Bolstad), "Stor verdi", Volafjellet-Vidvangane-Skreieeggi-Kvitanosdalen-Blåeggi-Kristnipa-Kvitanosi-Blyfjell-Storhaug-Finnbufjellet-Grønndalsfjellet-Vikafjell, sårbart høgfjell med stor verdi. Parti kring Myrkdalen-aust sårbart høgfjell med "Stor verdi", Fjellområdet med Larsfonnfjellet-Bjørndalskamben-Nosafjell, sårbart høgfjell med "Stor verdi".
- Samanfall med sammenhengende naturområder med urørt preg, og naturmangfald, landskap og friluftsliv	For fleire av naturområda med urørt preg er det samanfall med friluftslivsverdi, landskapsverdi og naturmangfald.
Naturmangfald	Eikefetelvi 064/1 (Verneplan for vassdrag), Hesjedalsvassdraget 063/1, Øvstedalsvassdraget 062/2, Fjellområda kring Eksingedalen er registrert som svært viktig viltområde (Fjellheimen villreinområde), Yndesdalsvassdraget 067/1, Nedbørfeltet til Vossavassdraget 062/1 kring Vikafjell, Skjervheim og Myrkdalen. Delar av nedbørfeltet til Nærøydalsvassdraget 071/2 ved Vikset, Mulafjellet og Russanosi, Bestandsmål region 1-kongeørn (Bernkonvensjonen). Regionalt villreinområde Fjellheimen. Vi NVE om å leggje til grunn interkommunal plan for Fjellheimen villreinområde.
-Verdifull geologi (geologisk arv, geologisk mangfold)	
Sumverknader av energitekniske inngrep	Behov for gjennomføring av samla belastning av energitekniske inngrep.
Regional vassforvaltning	Regional plan for vassregion Hordaland 2016-2021. Relevant i høve naturinngrep på land som kan påverka miljømåla som er satt for vassførekomstane.

Kystzone	Statlige planretningslinjer for arealforvaltningen i kystsonen må legges til grunn.
Iskast	Høgt isingspotensial i fjellområda og potensiell konflikt med utøving av vinterfriluftsliv
Verdiar i ekskludert areal anten innanfor eller i umiddelbar randsone	Stølsheimen landskapsvernområde. Randsone mot Nærøyfjorden landskapsvernområdet heilt aust i analyseområde nr. 18



**Analyseområde 18. Kystlandskapet i Gulen / Masfjorden**

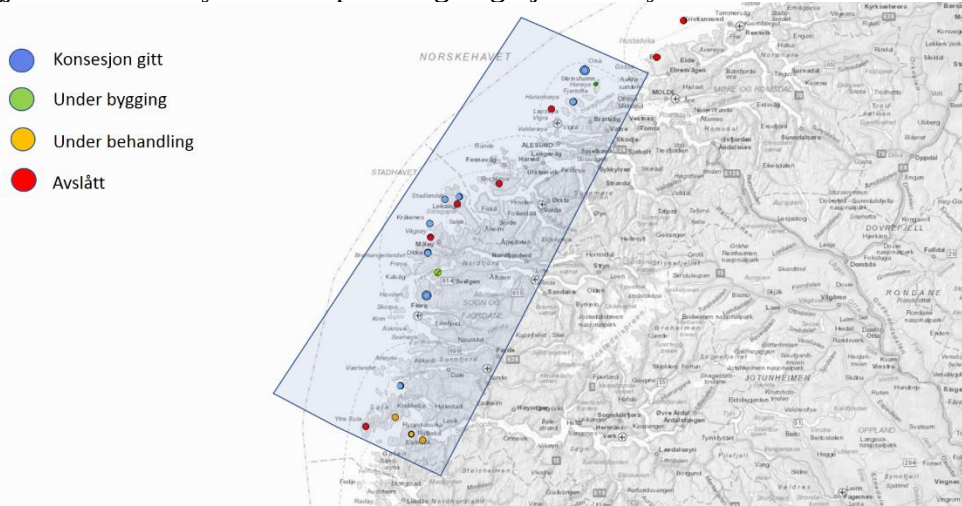
Tittel	Tiltakshaver	Kommune	Søkt effekt (MW)	Søkt produksjon (GWh)	Stadium
Dalsbotnfjellet vindkraftverk	ZEPHYR AS	Gulen	150	510	Klage mottatt
Sandøy vindkraftverk	STATKRAFT AGDER ENERGI VIND DA	Gulen	75	255	Søknad trukket
Brosviksåta vindkraftverk	STATKRAFT AGDER ENERGI VIND DA	Masfjorden, Gulen	105	357	Konsesjon trukket
Setenesfjellet vindkraftverk	FRED OLSEN RENEWABLES AS	Gulen	50	170	Søknad trukket

**Tabell 2 Vindkraftkonsesjonar handsama innanfor den vestlege delen av analyseområde nr. 18. Kjelde: NVEs konsesjonsarkiv, dato: 27.6.2018.**

Vindkraftsøknader har vore konsentrert i den vestlege delen av analyseområde nr. 18. Dei fleste av prosjekta har vore i Gulen kommune, og eitt på Brosviksåta på grensa mellom Gulen / Masfjorden kommune (Sogn og Fjordane/ Hordaland).

### **Analyseområde 18. Vektlegging av forvaltning av kystlandskap, kystnatur og behov for gjennomføring av sumverknadsvurdering av energitekniske inngrep på overordna nivå**

I analyseområde nr. 18 har NVE frå før gjeve konsesjon til Dalsbotnfjellet vindkraftverk (installert effekt 150 MW, og estimert produksjon 510 GWh) i Gulen kommune, Sogn og Fjordane.<sup>19</sup> NVE har også gjeve konsesjon til å etablere ein 132 kV-kraftledning til Frøyset transformatorstasjon.<sup>20</sup> Vedtaket om Dalsbotnfjellet vindkraftverk er påklaga. Saka er sendt vidare til Olje- og energidepartementet. BKK Nett skriv i siste utgåve av regional kraftsystemutredning: «Det er planer om totalt 255 MW vindkraft i Gulen kommune. (Dalsbotnfjellet 150 MW og Brosviksåta 105 MW). Dersom mer enn 100 MW blir realisert er det nødvendig med 300/132 kV transformering i Frøyset». Brosviksåta vindkraftverk vart opprinneleg trukke attende av SAE Vind DA, 27.03.2014, grunna at det var for dyrt å byggje anlegget.<sup>21</sup> I Gulen kommune har det tidlegare vore søkt om Setenesfjellet vindkraftverk (installert effekt 50 MW, forventa produksjon 170 GWh)<sup>22</sup>, og Sandøy vindkraftverk v/ Statkraft Agder Energi Vind DA (installert effekt 75 MW, forventa produksjon 255 GWh).<sup>23</sup> Geografisk heng kystlandskapet i Gulen i analyseområde 18 saman med dei andre analyseområde nordover frå Sognesjøen/ Sognefjorden og langs kysten av Sogn og Fjordane (analyseområda nr. 19 og 20). Vi viser til at eit belte av rettskraftige vindkraftkonsesjoner er gjeve allereie i kystlandskapet i Sogn og Fjordane fylke.<sup>24</sup>



**Kart 20 Sone med allereie konsesjonshandsama vindkraftverk langs kysten av Sogn og Fjordane til Ålesund i Møre og Romsdal. Behov for overordna sumlast- og sumverknadsvurdering av kystlandskap og kystnaturen i Sogn og Fjordane / Møre og Romsdal som del av analyseområda nr. 18, 19, 20, 21. (Kjeldegrunnlag: NVE Atlas, vår utheving av sone med tyngre tekniske inngrep frå vindkraftverk langs kysten).**





**Kart 21 Arealindikatoren for inngrepsfri natur innanfor analyseområde nr. 18 (INON-versjon 1.1.2013). Kartgrunnlag: Mdir, naturbase.no.**

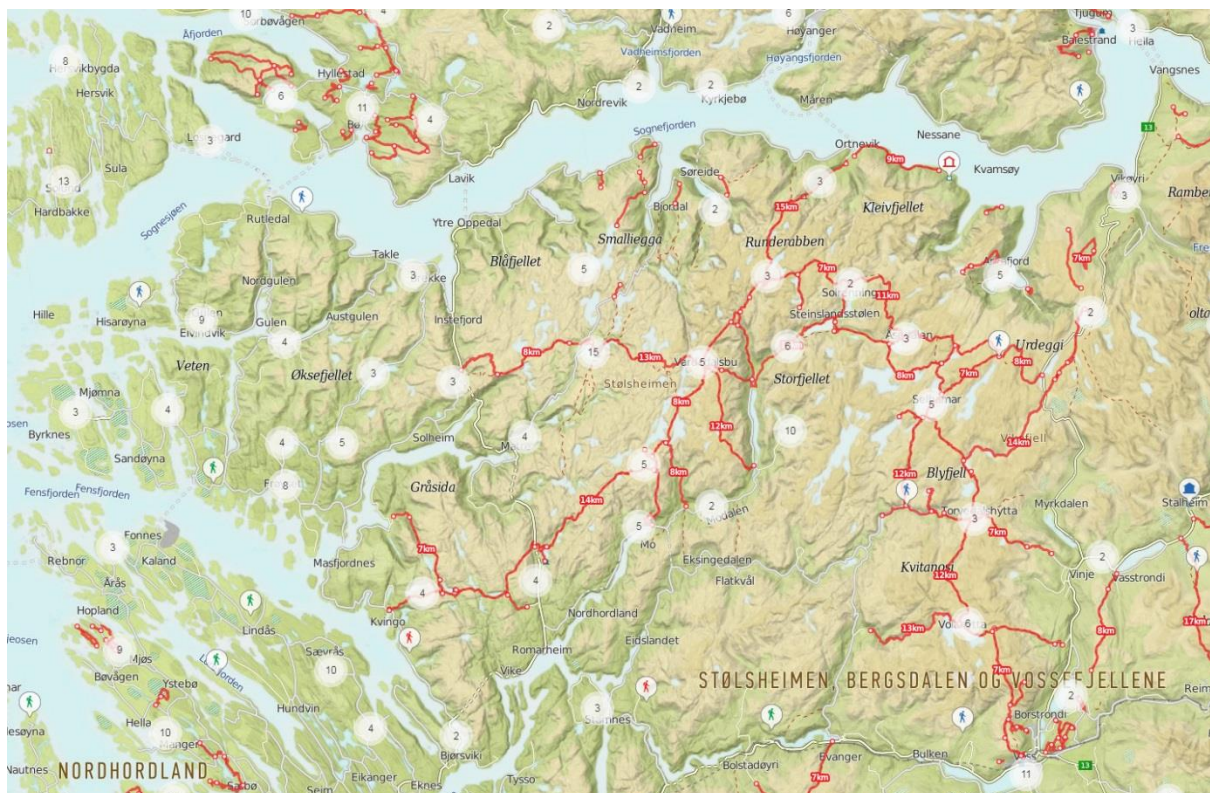


**Kart 22 Nedbørfelta til sju verna vassdrag er heilt eller delvis innanfor analyseområde nr. 18. Friluftsliv er ein del av vernegrunnlaget for desse vassdraga.**

- Indikatoren for inngrepsfri natur (INON-versjon 1.1.2013) viser til at delar av skjergården, kystnaturen har eit urørt preg. Sjølv om indikatoren generelt syner ei fragmentering av små «enklaver» av inngrepsfri natur, så eksisterer det her døme på villmarksprega natur på fleire av dei ytre øyene i analyseområde nr. 18.
- På eit overordna nivå vil vi be NVE gjennomføre og leggje til grunn ei sumverknadsvurdering av energitekniske inngrep i kystlandskapet som del av «Nasjonal ramme for vindkraft» på

land. Ein stor del av dei føreslåtte analyseområda i «Nasjonal ramme for vindkraft» på land gjeld kystlandskap og kystnatur.

- Visuelle verknader av vindturbinar på overordna nivå er relevant å leggja vekt på i høve sjøbasert friluftsliv i fjordlandskapet kring Masfjorden, Austfjorden, Fensfjorden og langs kysten av Gulen. Til dømes er regionalt kartlagte friluftslivsområde i sjøområdet relevant å leggja til grunn i ei slik vurdering for analyseområde nr. 18: Herøyosen (Områdetype: Strandsone med tilhørende sjø og vassdrag) verdsatt som «Viktig», Vadlø (Områdetype: Strandsone med tilhørende sjø og vassdrag) verdsatt som «Viktig», Gjerdevågen-Rossnesvågen (Områdetype: Strandsone med tilhørende sjø og vassdrag) «Registrert» friluftslivsområde, Stongi (Områdetype: Strandsone med tilhørende sjø og vassdrag) verdsatt som «Viktig», Matresfjorden (Områdetype: Strandsone med tilhørende sjø og vassdrag) «Registrert» friluftslivsområde.



**Kart 23 Samanhengande hytte- og rutenett Kalvedalen, Dyrkolbotn og vidare inn i Stølsheimen.**

### **Analyseområde 18. Fjonnfjella, Blåfjellet og Kalvedalen.**

Fjonnfjella er fjellområdet mellom Romarheimsdalen og Austfjorden.<sup>25</sup> Fjonnfjella må sjåast i samband med Blåfjellet (Lindås/ Masfjorden), Høgefjellet, Tverrvassfjellet, Stussdalen og Kalvedalen.

- Eit større sammenhengende naturområde med urørt preg strekker seg frå Masfjorden og opp i Fjonnfjella. I fylkesdelplan for små vasskraftverk i Hordaland 2009 – 2021 vert det skrive, s. 38: «Fjonnfjella er eit større urørt område som strekker seg ned til fjorden både i nord og sør. Området

har og eit etablert stølsmiljø og viktig beiteområde for sau. Fjonfjella er det største inngrepsfrie området i Nordhordland».

- Arealindikatoren for inngrepsfri natur i Noreg støttar opp om at dette høyrer heime i kategorien «større sammenhengende naturområde med urørt preg», jf. kartlag for INON i naturbase. Etter indikatoren for inngrepsfri natur har ikkje området lenger villmarksprega areal (meir enn 5 km frå næraste tyngre tekniske inngrep). Området har svært stor regional verdi som «større sammenhengende naturområde med urørt preg». Vi ber NVE merke seg samanfall mellom friluftslivs-, landskaps- og naturverdiar i dette området.
- I dette området finn vi også Kalvedalshytta og T-merka ruter. Sommaren 2018 vert det bygd ny sikringshytte i Kalvedalen.
- I Fjonfjella er det også ei rekkje umerka stier («alders tids bruk» og tradisjon). Vi ber NVE leggje til grunn «Turkart Masfjorden» (2. utgåve 2016, T24 Masfjorden, eMap, utgjeve av Idrettsrådet i Masfjorden og Masfjorden kommune i samarbeid med eMap og idrettslaga i kommunen), som også dokumenterer eldre ferdselsruter og stier i dette området.
- Sambandet mellom fleire viktige regionale friluftslivsområder må vektleggjast. I regional kartlegging av friluftslivsverdiar er Meisdalen (type: stort turområde uten tilrettelegging, verdisatt som «Viktig»), Stussdalen-Kalvedalshytta (type: utfartsområde, verdisatt som «Svært viktig»), område «Austlendingen-Husafjellet-Hemningsfjellet (type: stort turområde uten tilrettelegging, verdisatt som «Viktig») og Melshovden-Einerstrand (type: stort turområde uten tilrettelegging, verdisatt som «Registrert»).
- I regional landskapskartlegging etter NIJOS-standarden har dette området fått «Stor verdi». Område «Austlendingen – Tverrvassfjellet».<sup>26</sup>
- Lokal kartlegging og verdsetting av friluftsliv for den delen av Fjonfjella på Lindås kommune si side: Delar av området med Blåfjellet er kartlagt i den lokale kartlegginga til Lindås kommune som «Kalvedalshytta-Stussdalen». Området vert rekna som «Svært viktig» (A-område). I områdeskildringa vert det skrive: «*Kalvedalshytta er ei turisthytte (www.dnt.no). Det er ei T-merka løype som er hovedruten til hytta. Det er parkeringsplass og merka stier frå Sætravatnet, og det er fleire alternative rutar inn til Kalvedalshytta, og vidare mot blant anna Masfjorden. Det er eit stort turområde som er mykje brukt om sumaren. Stussdalen er særleg viktig då det er det einaste området med skikkeleg fjellterreng*». Tilgrensande område er «Austlendingen» (verdisatt «Viktig», B-område) med skildring: «*Det flottaste utsiktpunktet i Lindås, her i frå ser man det meste. Det er ikkje lagt til rette. Området er fint for lengre turar om sumaren, og er ein del av Moldekleivmarsjen*».
- I området finn vi det verna vassdraget Eikefetelvi (Lindås og Masfjorden kommune). Delar av nedbørfeltet til Eikefetelvi er innanfor analyseområde nr. 18. Vernegrunnlaget for Eikefetelvi: «*Urørthet. Kystnært vassdrag der elver og vann er typiske for området og stedvis dominerende i landskapet, Kort avstand fra fjell til fjord sett i forhold til høydeforskjellen. Stor vannføring i elvene og lavt næringsinnhold. Elveløpsformer med tilhørende aktive prosesser og biologisk mangfold inngår som viktige deler av naturmangfoldet. Viktig for friluftslivet*».<sup>27</sup>
- I føreordet til boka «Fotturar i Masfjordfjella» skriv tidlegare ordførar i Masfjorden Helge Haukeland: «*Men bak Ådneburen, mellom Masfjorden og Lindås finn ein eit stort og urørt fjellområde – det einaste villmarksområdet som er att i ytre delen av Hordaland. Dette er ikkje så kjent, men Fjonfjella er verna i kommuneplanane – og vi ser dette området med alle sine naturkvalitetar som eit verdfullt rekreasjonsområde for all framtid*» (vår understreking).<sup>28</sup>

- Vi ber NVE merke seg at området er i heilårsbruk i friluftslivssamanheng, sjå til dømes turskildringar for dette området i friluftslivslitteraturen: Turskildring i boka «Sjelebot» av Knut Langeland, kapittel (Tur) 20 med tittel «Vaskeekte villmark» om tur Steinareset-Blåfjellet-Høgefjellet-Romarheimsdalen.<sup>29</sup>
- I dette fjellområdet finn vi også eldre stølar og sel som er viktige kulturmiljø.



**Foto 9 Vinter og friluftsliv i Fjonfjella. Foto: Helene Ødven, Bergen og Hordaland Turlag.**

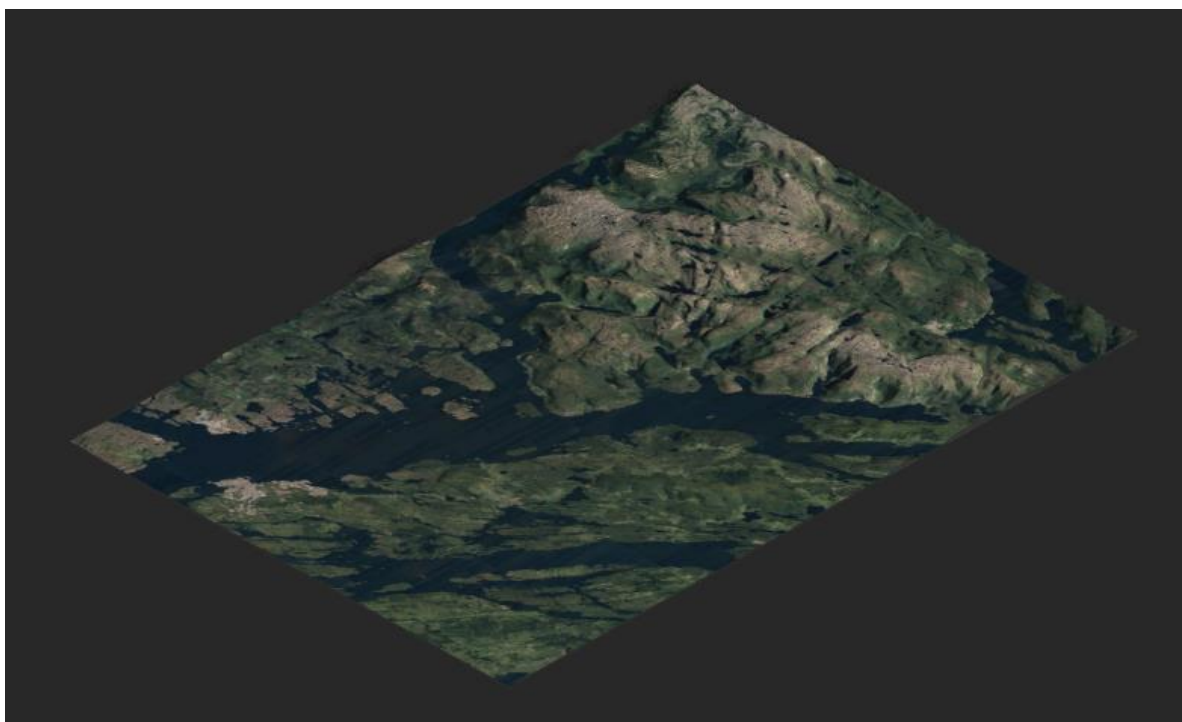


**Foto 10** Utsyn frå Fjonnfjella mot Stølsheimen. Foto: Knut Langeland.

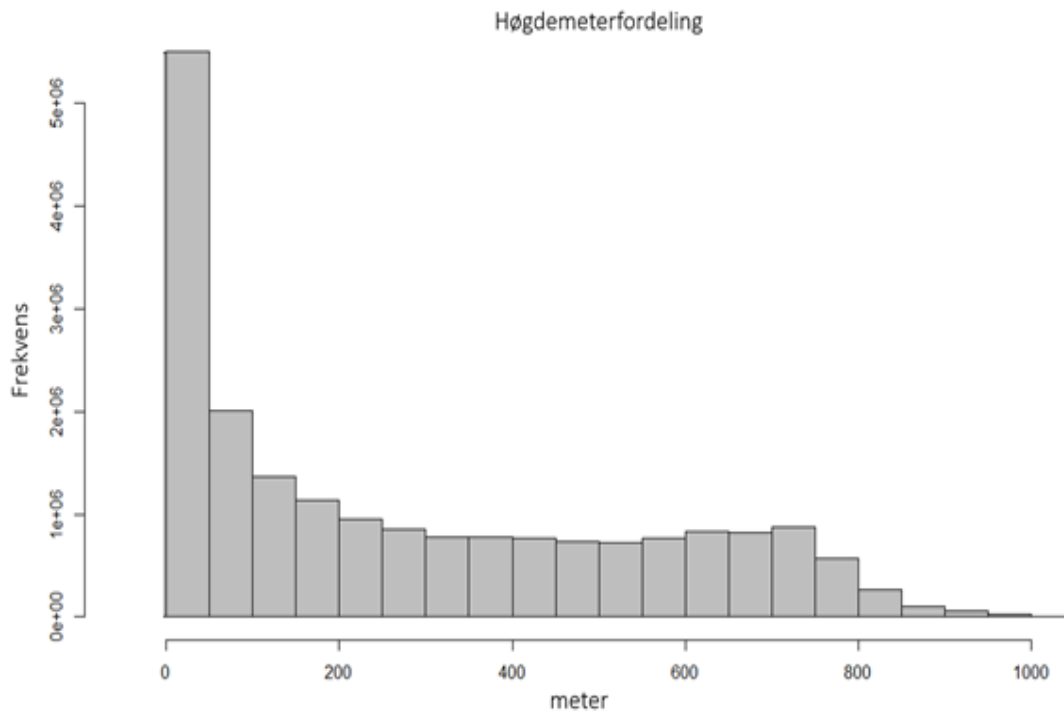
**Konklusjon:** Vårt faglege innspel er at Fjonnfjella, Blåfjellet, Tverrvassfjellet og Høgefjellet vert ekskludert frå «Nasjonal ramme for vindkraft» på land. I desse fjellområda finn vi eit «sammenhengende naturområder med urørt preg» og samanfall med viktige regionale landskaps- og friluftslivsverdiar. Vi vil også vise til at det er særst få områder med urørt preg av denne typen att i fylket.



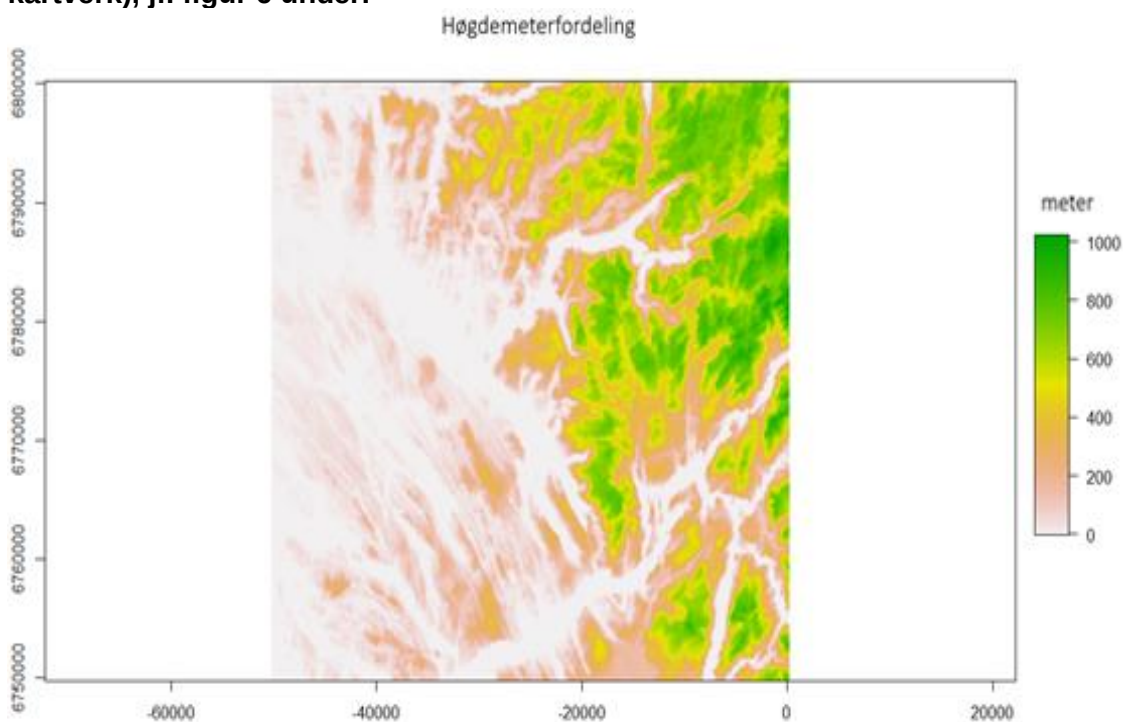
**Figur 3** Terrengmodell av Masfjordnes og høgfjellet bakom med Fjonfjella, Blåfjellet, Høgefjellet, Tverrvassfjellet og Austlendingen.



**Figur 4** Terrengmodell av landskapet med Masfjordnes og høgfjellsplatået med Fjonfjella, Høgefjellet, Tverrvassfjellet, Blåfjellet, Auslendingen. (basert på geodata frå USGS landsat). 45° orientering av landskapet sett frå vest mot aust.



**Figur 5 Høgdemeterfordeling (frekvens) i landskapet (basert på geodata frå Statens kartverk), jf. figur 6 under.**



**Figur 6 Høgdemeterfordeling i landskapet med, Masfjordnes, Fjonnfjella, Blåfjellet, Tverrvassfjellet, Høgefjellet og Austlendingen (basert på terrengdata frå Statens kartverk).**

## Analyseområde 18. Dyrkolbotn.

### Dyrkolbotn og T-merka rute mot Skavlabu:

- Dyrkolbotn er kartlagt som eit område som er regionalt «Svært viktig» (A-område, friluftslivstype: Utfartsområde). I lokal friluftslivskartlegging er det regionale friluftslivsområde «Dyrkolbotn» delt inn i «Dyrkolbotn», «Sørdalsnuten-Nymark» og «Gamlesætra». I områdeskildringa vert det vist til: *«Eit utfartsområde som er mykje brukt på vinteren. Det er gode parkeringsmoglegheiter der, og området blir mykje brukt til skitur av heile Nord-Hordaland. Ved gode snøforhold blir det kjørt opp litt skispor. Det er godt egna for bornefamiliar då det er flatt turterreng»*. I lokal friluftslivskartlegging er området kring Dyrkolbotn omtalt som «Sørdalsnuten-Nymark», også dette kartlagte friluftslivsområdet er verdisatt som «Viktig» (Områdetype: «Store turområder med tilrettelegging»). Gamlesætra er kartlagt og verdisatt som «Svært viktig» etter M98/2013 (Områdetype: Utfartsområde).
- I Dyrkolbotn finn vi leirskule med fokus på naturbaserte opplevingar.
- Friluftslivsområdet «Dyrkolbotn» grensar mot lokalt verdisatt friluftslivsområdet «Sørdalsnuten-Nymark» som er rekna som viktig.
- T-merka rute går mot Skavlabu og det kartlagte friluftslivsområdet «Stølsheimen», som er verdisatt som «Svært viktig».
- I nord finn vi det tilgrensande «Bjørn vest området», som er verdisatt som regionalt «Svært viktig». Her er det også samanfall med regional landskapskartlegging og «Kringlebotn», som er verdisatt som landskap med «Stor verdi». Kringlebotn er omtalt som *«Botndaler i typisk trinnsystem. En skarpskoren traufforming. Veldefinert og lukket. Viktig og verdifulle kulturmiljø i Røyrvik botn. Ikke direkte berørt av vasskraft utbygging. Urørt naturpreg»*.<sup>30</sup>

### Analyseområde 18. Stølsheimen.

Ei geografisk avgrensing av Stølsheimen kan skildrast slik: *«Stølsheimen er fjellområdet mellom Sognefjorden i nord og Bergensbanen i sør, mellom Romarheimsdalen og Matre i vest, og Vikafjellet i øst. I fjellområdet er det et nett av stier, merkede og umerkede, og mange av de merkede rutene følger gamle støls- og buføringsveier. Stølsheimen landskapsvernområde ble opprettet i 1990 og utgjør en sentral del av Stølsheimen. Mangfoldet preger Stølsheimen»*.<sup>31</sup>

Fjellområdet er rekna som eit svært viktig friluftslivsområde i regional samanheng, og dekkjer fjellområder i både Hordaland og Sogn og Fjordane fylke. Frå Bergen og Hordaland Turlag sine heimesider: *«Området byr både på grønt og frodig landskap og karrig høyfjellsterreng, og nærmest uendelige turmuligheter for små og store fjellvandrere»*.<sup>32</sup> Fleire medlemsforeiningar i Den Norske Turistforening har aktivitetar, t-merka ruter og hytter i dette området.

- Området «Stølsheimen-Otterstadstølen-Slottet» (friluftslivstype: «Stort turområde uten tilrettelegging») er klassifisert som eit «Svært viktig» friluftslivsområde i regional kartlegging og verdisetting av friluftslivsområder i Hordaland fylke. Området må sjåast i samband med Dyrkolbotn (friluftslivstype: «Utfartsområde») verdisatt som «Svært viktig», og «Bjørn vest området» (friluftslivstype: «Stort turområde uten tilrettelegging») som er verdisatt som «Svært viktig». Dei to sistnemnde områda vert rekna som del av Stølsheimen.
- I Stølsheimen er fleire turistforeningshytter og T-merka ruter inkludert i analyseområde nr. 18. Bergen og Hordaland Turlag har ni hytter i Stølsheimen: Selhamar, Åsedalen,



Solrenningen, Vatnane, Norddalshytten, Brydalseter, Vardadalsbu, Skavlabu og Fjellvassbu. Kalvedalshytta i Kalvedalen har vi omtala under Fjonfjella, men i friluftslivssamanheng ser vi ofte desse områda i samanheng. Jashaugbu og Målsethytta høyrer til Vik Turlag. Vik Turlag driftar også Sylvarnes, som er eit eldre skulehus eigd av Vik kommune. Sylvarnes ved Sognefjorden er viktig å ta med her, avdi det er råd å gå tur til Ortnevik og så koma seg vidare til Brydalseter og Norddalshytta. Torvedalshytta, Volahytta og Tvinnestølen høyrer til Voss Utferdslag. Turisthyttene Solrenningen, Åsedalen, Selhamar og Vatnane ligg innanfor Stølsheimen landskapsvernområde. Stordalen Fjellstove er lokalisert ved Stordalsvatnet og er ein aktør innan naturbasert reiseliv.

- Delar av Stølsheimen landskapsvernområde er ekskludert areal, men inngår i analyseområde nr. 18. I og med at NVE har tatt dette området med i analyseområde nr. 18, så er det særskilt viktig at randsoneareal utanfor ekskludert areal vert vurdert i høve friluftslivsinteressene og at det vert lagt vekt på samanheng mellom landskapsvern og randsone. Det er relevant å leggje til grunn «Brukerundersøkelse i Stølsheimen landskapsvernområde sommeren 2017» som del av vurderingsgrunnlaget. Her vert Stølsheimen landskapsvernområde skildra som: *«Stølsheimen er et landskapsvernområde preget av langvarig stølsdrift og bruk som beiteareal, hvor det enkelte steder også er innslag av uberørt natur. Tilrettelegging for friluftsliv er en del av formålet med verneforskriften, og det er i liten grad motsetninger mellom tilretteleggingen slik den foregår i dag og hensynet til landskapsvernet»*.<sup>33</sup>
- I Modalen finn vi også regionalt viktige landskapsområder knytta til «Otterstadstølen» som er verdsatt til «Stor verdi». Otterstadstølen er også barskogvernområde og har status som naturreservat. Naturreservatet gjer at området er ekskludert tidlegare i prosessen, men fjellplatået vest for Skavlabu Turisthytte over dette området er førebels «ope» i det vidare arbeidet med analyseområde nr. 18. Landskapsområdet «Stølsvatn-Vøvringevatn» er i eit regionalt perspektiv verdisatt til å ha «Stor verdi».
- Føremålet med Stølsheimen landskapsvernområde er å ta vare på «særmerkt og vakkert vestlandsk fjell- og fjordlandskap med kulturminne, kulturlandskap og naturmiljø som er lite påverka av tekniske inngrep, samstundes som området skal kunne nyttast til landbruk, friluftsliv, jakt og fiske». Sjølv landskapsvernområdet er ekskluderte som areal som ikkje er eigna for vindkraftutbygging i «Nasjonale ramme for vindkraft på land». Randsone kring landskapsvernområdet bør takast ut av rammeplanen grunna føremålet med landskapsvernet, jf. naturmangfaldlova § 49.
- I eit regionalt perspektiv er det allereie gjennomført omfattande landskaps- og naturinngrep i den vestlege delen av Stølsheimen. Det er difor viktig å ta vare på gjenverande inngrepsfri natur i Stølsheimen for noverande og framtidige generasjonar. Det er ei nasjonal målsetjing å ta vare på «Større sammenhengende naturområde med urørt preg» for friluftslivet, jf. Stortinget si handsaming av friluftslivsmeldinga og nasjonalt miljømål.
- Bygginga av ny 420 kV-kraftlinje frå Modalen til Mongstad vil fragmentere inngrepsfri natur ved «Taket», men framleis eksisterer det ei rekkje områder med inngrepsfri natur i Modalen. Særleg vil det vera viktig å ivareta gjenverande inngrepsfri natur som er att i Modalsfjella. Framleis går det eit «Større sammenhengende naturområde med urørt preg» frå området kring Vardadalsbu, Eldhusfjellet, Sundagsfjellet som heng saman med Stølsheimen landskapsvernområde. Stølsheimen landskapsvernområde har framleis ei kjerne med villmarksprega natur, jf.

arealindikatoren for INON. Det er difor samanfall mellom både landskaps-, kulturlandskaps- og friluftslivsverdiar i desse områda.

- Det er viktig å ivareta gjenverande inngrepsfri natur kring Skavlabu. På fjellplatået aust for Hellandsdalen er det framleis eit parti med gjenverande inngrepsfri natur som også er viktig å ta vare på.
- Brukarundersøkinga for Stølsheimen landskapsområde viser mellom anna til: «*Stølsheimen er et populært område for å ha med seg barn (under 15 år) på tur. 28 prosent av de som fylte ut selvregistreringsskjema hadde med seg barn i turfølget (Figur 5-7). 45 prosent av disse hadde barn i følget som var under skolealder (inntil 6 år), mens 55 prosent hadde med seg barn i alder 7 til 14 år. Det yngste barnet som ble rapportert var kun et halvt år.*»<sup>34</sup>
  - Eit nettverk av T-merka stier knytter turistforeiningshyttene saman i dette området.
- Sumverknaden av tyngre energitekniske inngrep. NVE må vektleggje at det allereie er gjennomført ei rekkje energitekniske inngrep i dette området, og spørsmålet om tåleevna allereie er nådd for dette området. Ny 420 kV-kraftlinje Modalen – Mongstad er under bygging sommaren 2018, og det er gjennomført ei rekkje vassdragsreguleringar i området i den vestlege delen av Stølsheimen. Stølsheimen er eit av kjerneområda for Bergen og Hordaland Turlag. I boka «Vilt - vått og vakkert – Bergen Turlag 1890 – 2005» vert det nemnt om Stølsheimen, friluftslivsaktivitet og tyngre tekniske inngrep i samband med vasskraftutbygginga i området, s. 190: «*På den annen side var det aldri noen tvil om hva som var den overordnede målsettingen for Turlaget: å bevare så mye som mulig av den urørte natur og begrense skadevirkningene av kraftutbyggingen. Etter hvert kom en også i god dialog med den store utbyggeren i vest, BKK*». Det er framleis nokre gjenverande områder med inngrepsfri natur igjen her, og det er viktig å halda resterande korridorar med T-merka ruter så intakt som mogleg utan ytterlegare naturinngrep.
- I søraust, Voss kommune, er det eit viktig «*Sammenhengende naturområde med urørt preg*» kring Kvitanosi (rekna som det høgste fjellet i Stølsheimen, 1433 moh.), som har tyding for både naturmangfald, landskap og friluftsliv. Området har samanfall med det regionalt «*Svært viktige*» friluftslivsområdet «*Stølsheimen*» i nord. Den sørlege delen av dette området «*Kvitanosi/ Vola*» har status «*Registrert*». I området finn vi turishyttene Tvinnestølen, Vola og Torvedalshytta. I regional kartlegging har Torvedalen «*Stor verdi*» som *landskapsform*, «*Særegent LO. Overordna landform ligger på et dalplatå over Eksingedalen. Åpen og slak dalform mot Eksestølen. Kalrik berggrunn gir et frodig veg.preg. Tykke løsmasser m. torv og myr. Urørte vannmiljø. Velholdne stølsmiljø. Viktig friluftsomåder*».<sup>35</sup>

### Analyseområde 18. Fjellheimen villreinområde.

Vi ber NVE ekskludere areal som høyrer til Fjellheimen villreinområde (regionalt villreinområde).

Villrein har no status som «Sårbar» (VU) på den globale raudlista for truga artar (den Internasjonale naturvernunionen (IUCN) – vurdering i 2016). IUCN viser til at villreinen internasjonalt har hatt ein tilbakegang på 40% siste 21-27 år. Sjølv om villreinen på den norske raudlista 2015 har status som «Livskraftig» (LC), så har Noreg eit internasjonalt og nasjonalt ansvar for å ivareta leveområda til villreinen og bestandane. Dette internasjonale og nasjonale ansvaret er også relevant i høve naturmangfaldlova § 5 om «forvaltningsmål for arter», der målet er å sikra «*levedyktige bestander i sine naturlige utbredelsesområder*» og ivartea «*økologiske funksjonsområder*» for arten.

I klageska om Hovatn Aust vindkraftverk viste OED 2018 (ref. 16/2653-) til: «*Departementet viser til at fragmentering gjennom enkelttiltak samlet sett er en av de aller største utfordringene når det gjelder helhetlig og langsiktig forvaltning av villreins leveområder*».

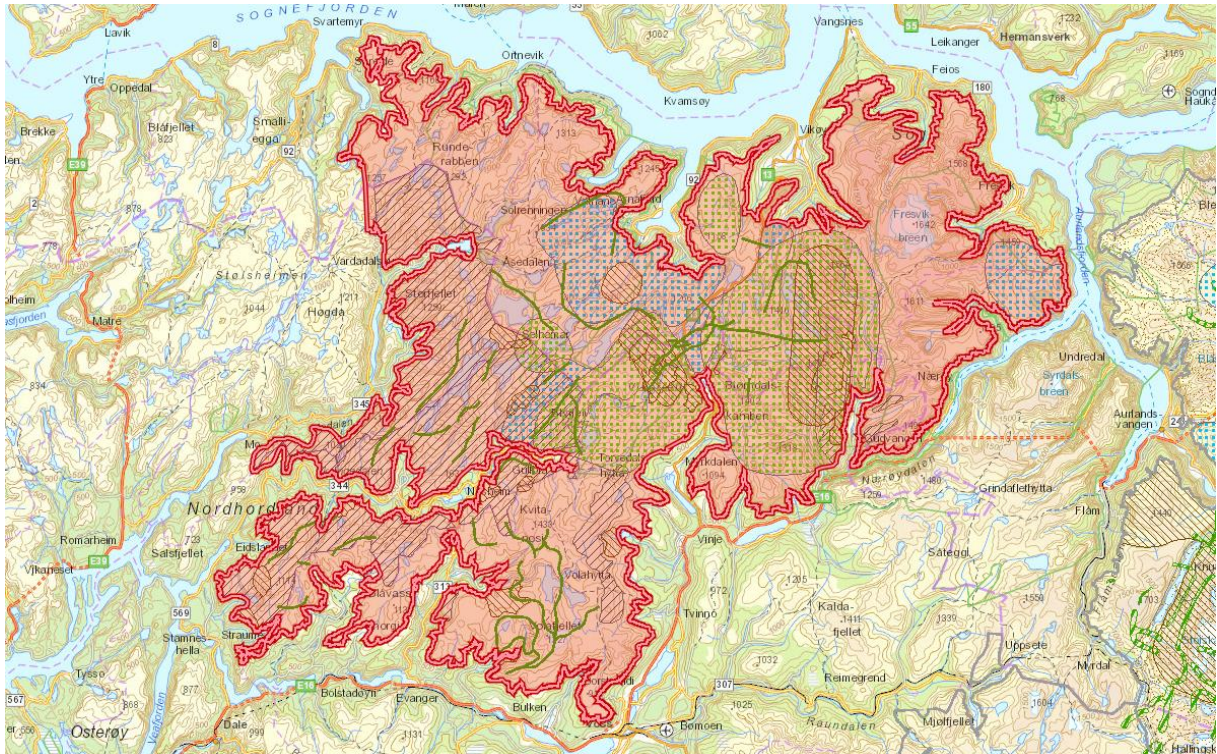
Vi viser til NINA rapport 411/2008 som gjer greie for «Villreinen i Fjellheimen: Status og sårbare habitat».<sup>36</sup>

Vi ber NVE leggje til grunn kunnskapsgrunnlaget som ligg i den interkommunale planen for Fjellheimen villreinområde, og som understøtter at dette er ein viktig regional naturmangfaldverdi. I tillegg ber vi om at arealet «bevaring naturmiljø, villrein randområde» vert lagt til i eksklusjonsarealet.<sup>37</sup>

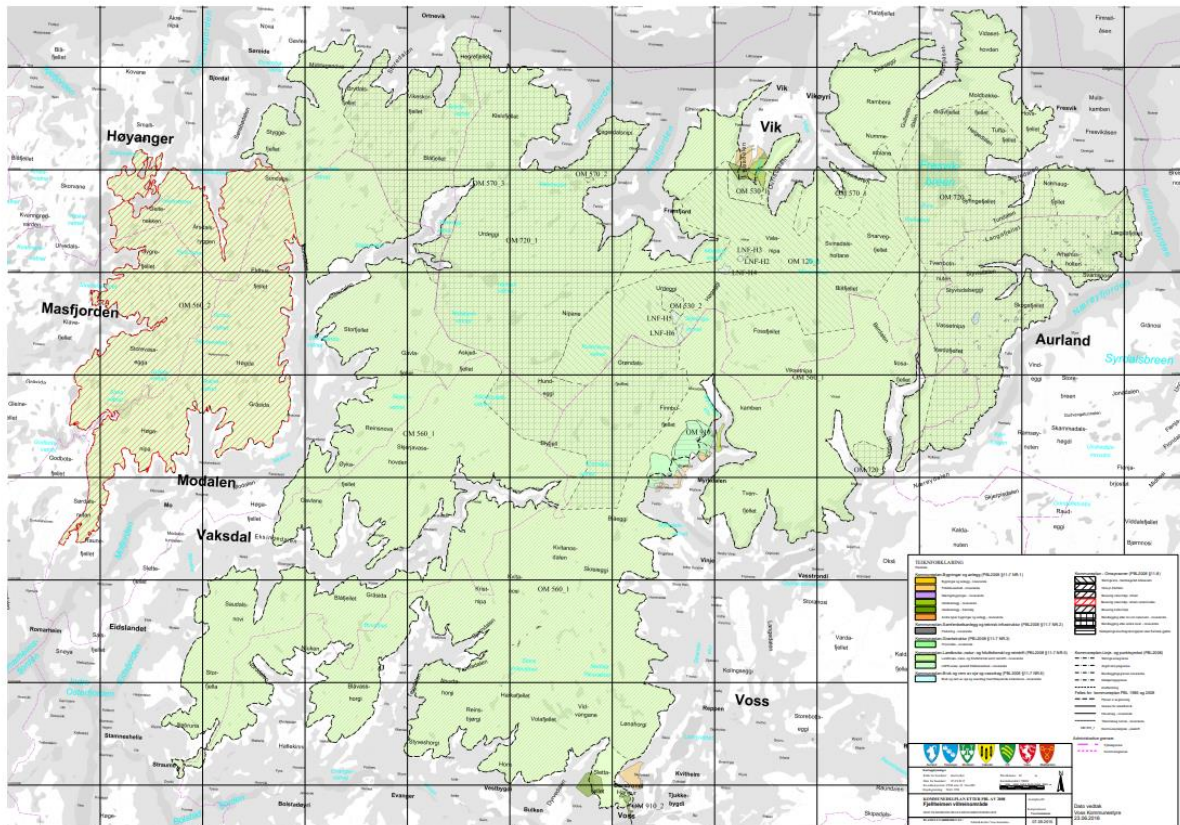
Vi viser til retningslinjer for planområdet: «*Kraftutbygging og kraftliner Ved opprusting/vedlikehald av eksisterande kraftanlegg bør ein nytta eksisterande veganlegg. Ved ev. vilkårsrevisjon for gjeldande konsesjonar i planområdet bør omsyn til villrein vurderast på nytt. Det bør ikkje etablerast nye kraftanlegg eller nye kraftlinetrasear i villreinområdet. Evt. nye liner bør om mogleg kablast der dette ikkje medfører store terrenginngrep*».



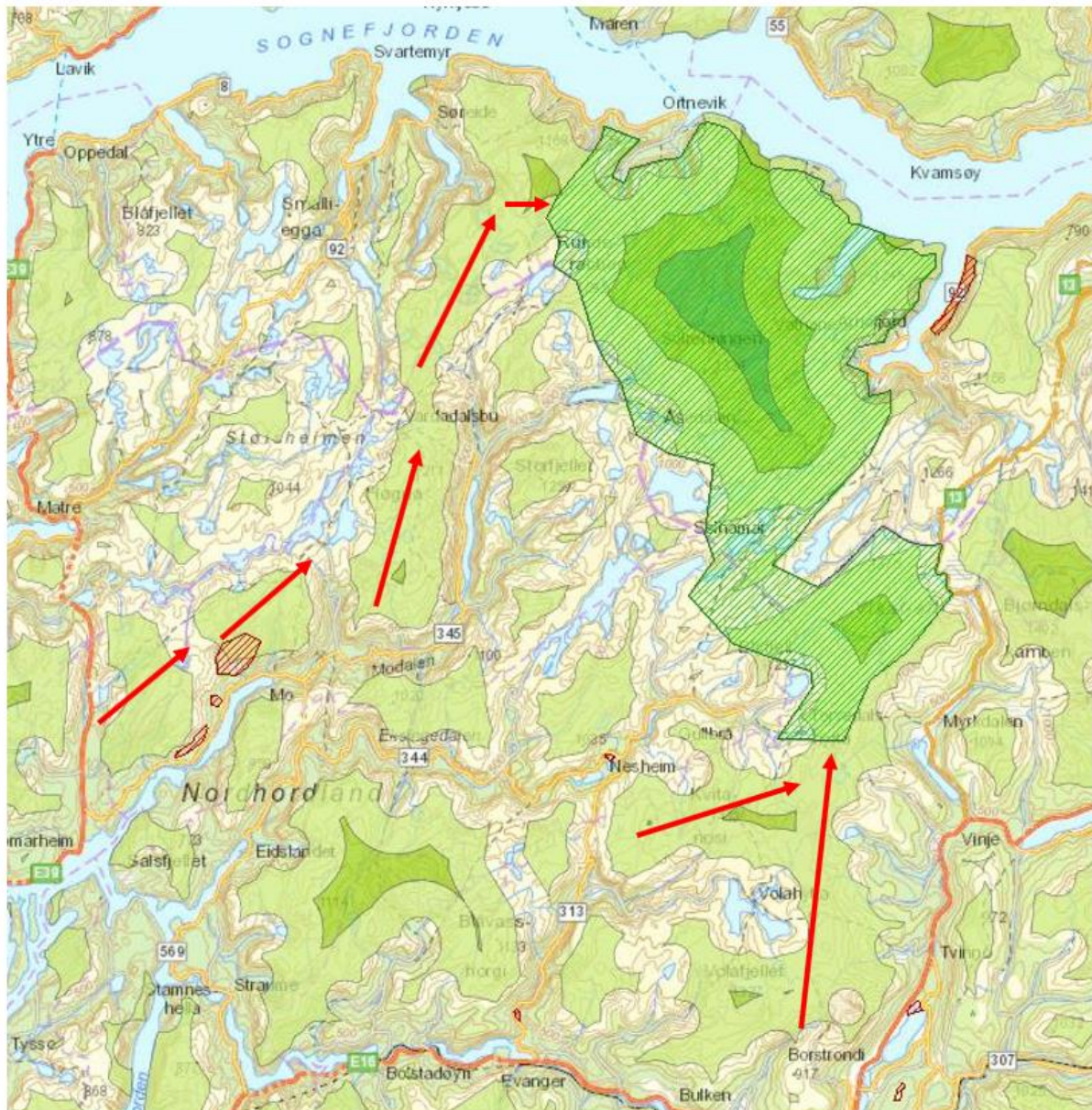
**Foto 11 Villrein, Vikafjell. Foto: Sveinung Klyve.**



**Kart 24 Fjellheimen villreinområde. Regionalt villreinområde innanfor analyseområde nr. 18.**



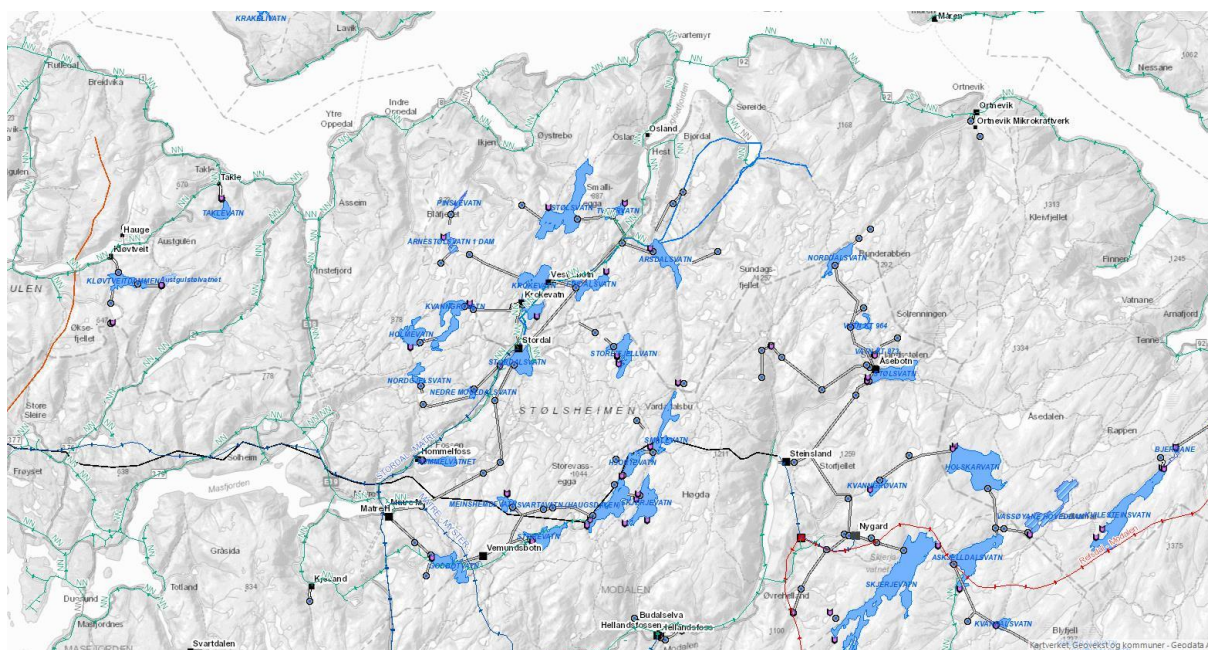
**Kart 25 Plankart for vedtatt interkommunal plan for Fjellheimen villreinområde.**



Kart 26 Viktige korridorar med inngrepsfri natur mot Stølsheimen landskapsvernområde.



Foto 12 Landskap kring Kvitansi. Foto: Nicolas Rodriguez.



Kart 27 I området kring Stølsheimen er det gjennomført fleire tyngre tekniske inngrep i samband med vasskraftproduksjon. Vi føreset at NVE og Miljødirektoratet legg til grunn ein sumverknadsanalyse av området, og at det vert tatt grep for å ta vare på dei gjenverande enklavane med inngrepsfri natur i dette området. Kjelde: Kartlag frå NVE Atlas med reguleringsmagasin (blåfarga), vassvegar, inntakspunkt og nettanlegg. Kartgrunnlag: Mdir og NVE, naturbase.no



Foto 13 Bilete av landskapet frå toppen av Eldhusfjellet (1202 moh.) i Stølsheimen mot sør. Eldhusfjellet ligg i nærleiken av turistforeningshytta Vardadalsbu, sentralt i Stølsheimen innanfor analyseområde nr. 18 (WGS84 DMS: 60°57'11.57"N 5°54'47.74"Ø). Dato: 26. september 2017. Foto: Nicolas Rodriguez, Bergen og Hordaland Turlag.



Foto 14 «Taket» i Modalen. Foto: Torill Refsdal Aase, Bergen og Hordaland Turlag.



Foto 15 Frå Blånipa mot «Taket» i Modalen vinterstid. Foto: Torill Refsdal Aase, Bergen og Hordaland Turlag.

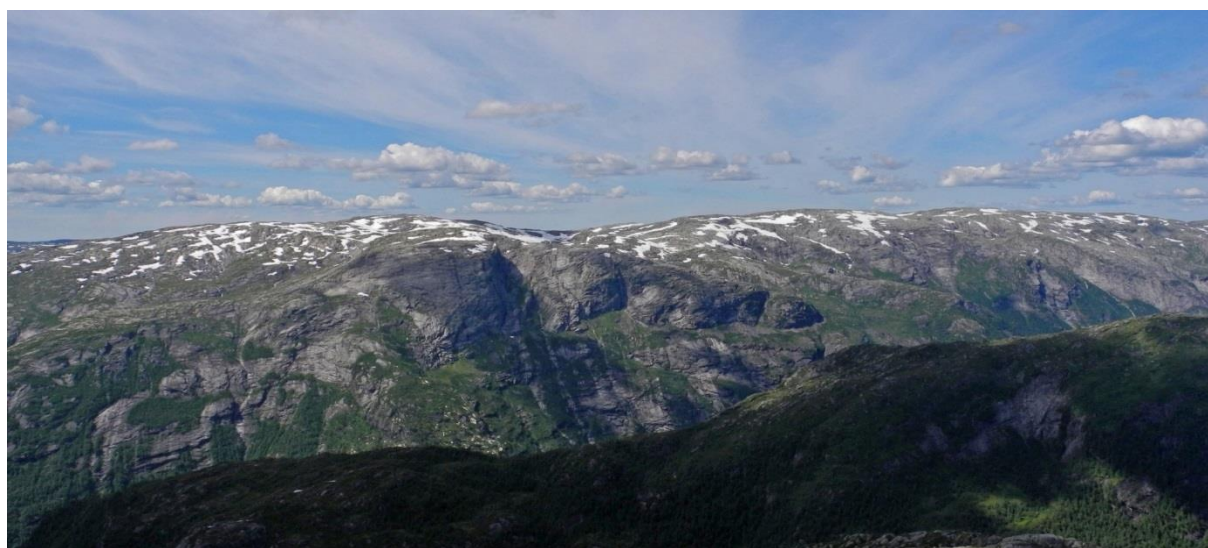
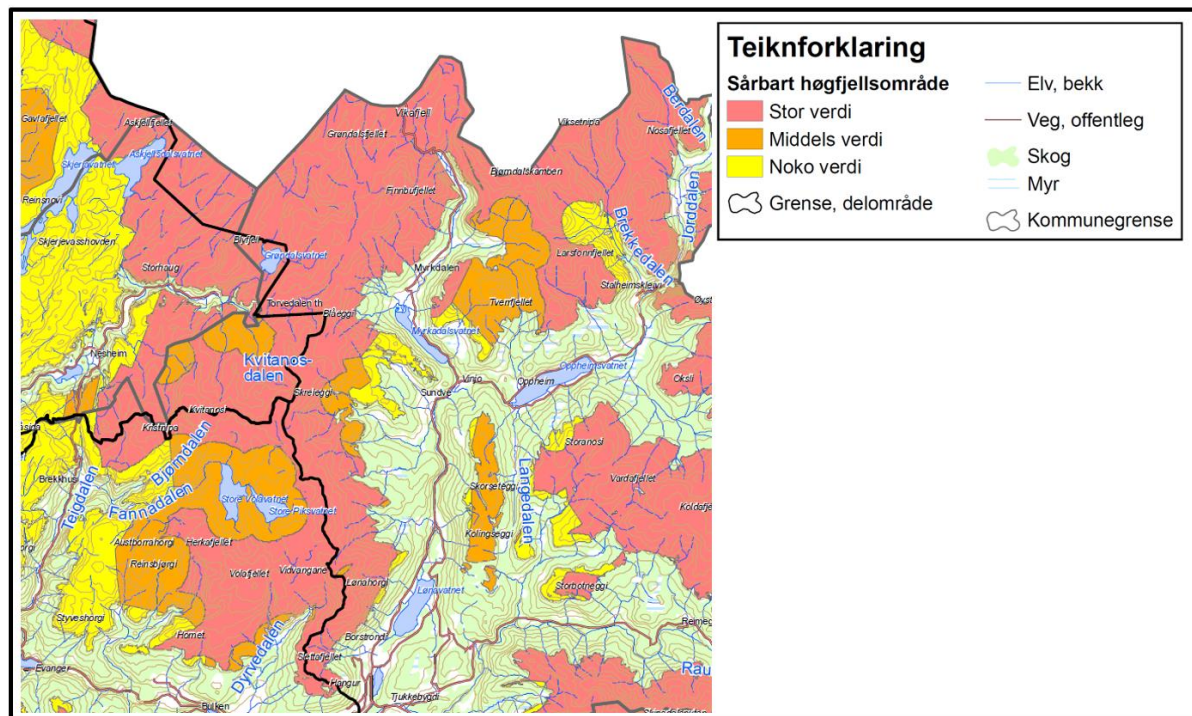
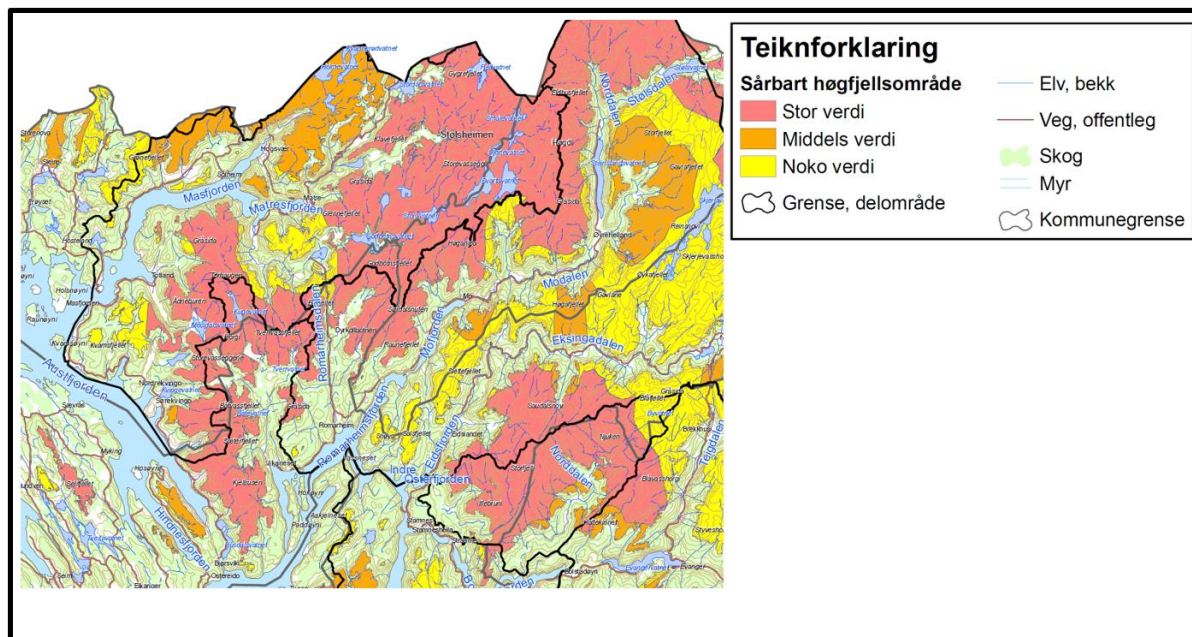


Foto 16 Frå Blånipa mot «Taket» i Modalen om våren. Foto: Torill Refsdal Aase, Bergen og Hordaland Turlag.



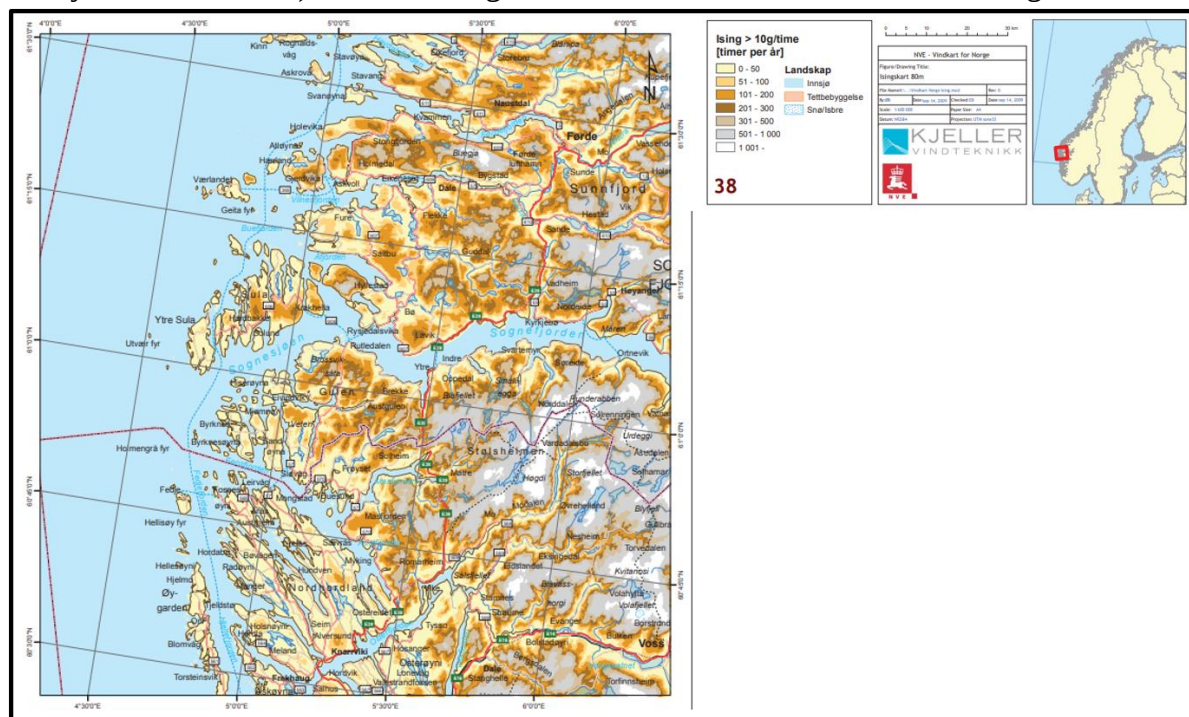
## Sårbart høgfjell med «Stor verdi»

Fjonfjella, Blåfjellet, Høgefjellet, Tverrvassfjellet og Austlendingen har status som «Sårbart høgfjell» med "Stor verdi". Stølsheimen inngår også i denne kategorien med "Stor verdi", Området: Illebruni-Storfjelli-Saudalsnovi-Njuken-Blåvasshorgi (Eksingedalen, Bolstad) har "Stor verdi", Området: Volafjellet-Vidvangane-Skreieggi-Kvitanosdalen-Blåeggi-Kristnipa-Kvitanosi-Blyfjell-Storhaug-Finnbufjellet-Grønndalsfjellet-Vikafjell, sårbart høgfjell med stor verdi. Parti kring Myrkdalen-aust sårbart høgfjell med "Stor verdi", Fjellområdet med Larsfonnfjellet-Bjørndalskamben-Nosafjell, er sårbart høgfjell med "Stor verdi".



Isingskart i 80 m høyde. Fjonfjella. Blåfjellet. Stussdalen. Dyrkolbotn. Stølsheimen.

Isingspotensialet er høgt for området Fjonfjella, Dyrkolbotn, Stølsheimen (jf. s. 38 i Kartbok 3a, Kjeller vindteknikk). Områda er også i bruk vinterstid i friluftslivssamanheng.



Kart 28 Isingskart i 80 m høyde for området Fjonfjella. Blåfjellet. Stussdalen. Dyrkolbotn. Stølsheimen. (Kjelde: Kjeller Vindteknikk/ NVE).

### Analyseområde 18. Eksingedalen; Fjellområdet kring Saudalsnovi, Storfjella, Njuken, Blåfjellet og Blåvasshorgi

I dette området er det samanfall mellom større samanhengande naturområde med urørt preg, Fjellheimen villreinområde og nedbørfelta til dei verna vassdraga Hesjedalsvassdraget og Øvstedalsvassdraget inngår i dette området. Vi viser til NVE sin forvaltingspraksis i småkraftpakke Vaksdal II for dette området.

**Konklusjon:** Dei austlege delane av Stølsheimen er allereie ekskludert i prosessen med «harde eksklusjonar» grunna Stølsheimen landskapsvernområde. Vi føreslår at heile analyseområde nr. 18 vert ekskludert for vindkraftutbygging som del av nasjonal ramme for vindkraft. Området eignar seg ikkje i kategorien «mest egnet» grunna svært viktige og viktige regionale friluftslivsverdiar, naturmangfald, svært viktige og viktige regionale landskap og omsynet til samla last av energitekniske inngrep.

Med vennleg helsing

Helene Ødven  
Dagleg leiar  
Bergen og Hordaland Turlag  
(sign.)

Richard Jacobsen  
Styreleiar  
Voss Utferdslag  
(sign.)\*

Nicolas J. I. Rodriguez  
Naturvernansvarleg  
Bergen og Hordaland Turlag  
(sign.)

**Kopi:**

*Fylkesmannen i Hordaland  
Fylkesmannen i Sogn og fjordane  
Fylkesmannen i Rogaland  
Miljødirektoratet  
Klima- og miljødepartementet  
Olje- og energidepartementet  
Riksantikvaren  
Kommunar i analyseområda 15-18  
Hordaland fylkeskommune  
Villreinnemnda for Nordfjella og Fjellheimen*

---

\* Signatur for analyseområda nr. 17 og 18.

**Referansar:**

<sup>1</sup> Sjå artikkelen «Utsatte frister», publisert: 10.9.2018, på NVEs heimesider: <https://www.nve.no/nasjonal-ramme-for-vindkraft-pa-land/nytt-om-nasjonal-ramme-for-vindkraft/nytt-om-nasjonal-ramme-for-vindkraft-pa-land/utsatte-frister/>

<sup>2</sup> Sjå mellom anna notat frå Miljødirektoratet om:

a) «Friluftsliv» (datert 11.4.2018): [https://www.nve.no/Media/6811/faggrunnlag\\_friluftsliv\\_publisert.pdf](https://www.nve.no/Media/6811/faggrunnlag_friluftsliv_publisert.pdf)

b) «Sammenhengende naturområder» (datert 11.4.2018): [https://www.nve.no/Media/6809/faggrunnlag\\_sammenhengende-natuomr%C3%A5der\\_publisert.pdf](https://www.nve.no/Media/6809/faggrunnlag_sammenhengende-natuomr%C3%A5der_publisert.pdf)

c) «Landskap» (datert 11.4.2018): [https://www.nve.no/Media/6810/faggrunnlag\\_landskap\\_publisert.pdf](https://www.nve.no/Media/6810/faggrunnlag_landskap_publisert.pdf)

<sup>3</sup> Sjå rapporten «Område for friluftsliv: Kartlegging og verdsetting av regionalt viktige område i Hordaland». Prosjektrapport 2008. Fylkesmannen i Hordaland og Hordaland fylkeskommune. URL: [https://www.hordaland.no/globalassets/for-hfk/plan-og-planarbeid/regionale-plantema/regionale-friluftsomrade-i-hordaland\\_prosjektrapport2008-web.pdf](https://www.hordaland.no/globalassets/for-hfk/plan-og-planarbeid/regionale-plantema/regionale-friluftsomrade-i-hordaland_prosjektrapport2008-web.pdf)

<sup>4</sup> Sjå s. 51 i «Verdivurdering av landskap i Hordaland fylke: Med utgangspunkt i Nasjonalt referansesystem for landskap». URL: <https://www.hordaland.no/globalassets/for-hfk/plan-og-planarbeid/diverse-dokument/2011-07-verdivurdering-av-landskap-i-hordaland-fylke.pdf>

<sup>5</sup> Ibid.

<sup>6</sup> Ibid. Sjå verdikart for landskapstype 3.3.26 «Storforma og alpine fjellmassiv», s. 66, verdikart for landskapstype 3.3.6 «Brede fjordløp, fjordmøter og åpne fjordmunninger», s. 26, verdikart for landskapstype 3.3.16 «Elvegjel og elvegjuv», s. 46, verdikart for landskapstype 3.3.5 «Middels breie fjordløp», s. 24.

<sup>7</sup> Sjå Kartbok 3a: Isingskart i 80m høyde. Målestokk 1:600.000. Appendiks til rapport nummer KVT/ØB/2009/038. URL: [https://www.nve.no/Media/3759/kartbok3a\\_4143.pdf](https://www.nve.no/Media/3759/kartbok3a_4143.pdf)

<sup>8</sup> «Veileder for vurdering av landskapsvirkninger ved utbygging av vindkraftverk». NVE, Miljødirektoratet og Riksantikvaren. Rapport nr. 1 – 2015. [http://publikasjoner.nve.no/veileder/2015/veileder2015\\_01.pdf](http://publikasjoner.nve.no/veileder/2015/veileder2015_01.pdf)

<sup>9</sup> «Visualisering av sumverknader på landskap av vindkraftutbygging». Riksantikvaren. <https://www.riksantikvaren.no/Tema/Arealplanlegging/Energi-og-vassdrag/Visualisering-av-sumverknader-paa-landskap-av-vindkraftutbygging>

<sup>10</sup> Sjå M98/2013 «Kartlegging og verdsetting av friluftslivsområder» (Veileder frå Miljødirektoratet): <http://www.miljodirektoratet.no/Documents/publikasjoner/M98/M98.pdf>

<sup>11</sup> Sjå s. 10 «Kvamskogen» (2000, Eide Forlag) av Svein Oldervoll Aadland med bilete av Helge Sunde.

<sup>12</sup> Sjå «Avslag – BKK Produksjon AS' søknad om overføring av Vossadalsvatn til Svartavatn – Øystese Kraft AS' søknad om bygging av Øystese kraftverk, Kvam og Samnanger.

<https://www.regjeringen.no/contentassets/5ea310638386436dab5a451439e3d47a/avslag-pa-bkk-produksjons-soknad-om-overforing-av-vossadalsvatn-til-svartavatn-og--oystese-kraft-as-soknad-om-bygging-av-oystese-kraftverk-kvam--l846686.pdf>

<sup>13</sup> "Viltet i Vaksdal": [https://www.fylkesmannen.no/globalassets/fm-hordaland/dokument-fmho/miljo-og-klima/mva-rapportar/2004-08\\_vaksdal\\_vilt.pdf](https://www.fylkesmannen.no/globalassets/fm-hordaland/dokument-fmho/miljo-og-klima/mva-rapportar/2004-08_vaksdal_vilt.pdf)

<sup>14</sup> Sjå prosjektrapporten for «Område for friluftsliv. Kartlegging og verddsetting av regionalt viktige område i Hordaland. Prosjektrapport 2008». Fylkesmannen i Hordaland og Hordaland fylkeskommune. [https://www.hordaland.no/globalassets/for-hfk/plan-og-planarbeid/regionale-plantema/regionale-friluftsomrade-i-hordaland\\_prosjektrapport2008-web.pdf](https://www.hordaland.no/globalassets/for-hfk/plan-og-planarbeid/regionale-plantema/regionale-friluftsomrade-i-hordaland_prosjektrapport2008-web.pdf)

<sup>15</sup> Om buførevegen og pilegrimsvegen over fjellet mellom Sørfjorden og Hardangerfjorden, heimesida for Folgefonna nasjonalpark: <https://folgefonna.info/besoksmal-rundt-folgefonna/bufore-pilegrimsvegen/>

<sup>16</sup> Rapporten «Viltet i Jondal: Kartlegging av viktige viltområde og status for viltartane» (2007), s. 31 «På nordlege del av Folgefonna halvøya er det ei lita rein-"stamme" som stammar frå utsetjing av tamrein. Bestanden tel i dag truleg i underkant av 50 dyr. Dyra har for det meste tilhald i Jondal og Ullensvang kommunar, men er òg sporadisk innom Maurangerfjella, nord i Kvinnherad». [https://www.fylkesmannen.no/Documents/Dokument%20FMHO/Dokument%20milj%C3%B8%20og%20klima/MVA-rapportar/2007-01\\_Jondal\\_Vilt.pdf](https://www.fylkesmannen.no/Documents/Dokument%20FMHO/Dokument%20milj%C3%B8%20og%20klima/MVA-rapportar/2007-01_Jondal_Vilt.pdf)

<sup>17</sup> Sjå rapporten «Verdivurdering av landskap i Hordaland fylke: Med utgangspunkt i Nasjonalt referansesystem for landskap» (2011). Aurland-Naturverkstad. <https://www.hordaland.no/globalassets/for-hfk/plan-og-planarbeid/diverse-dokument/2011-07-verdivurdering-av-landskap-i-hordaland-fylke.pdf>

<sup>18</sup> «Ni landskap i Hordaland er utvalde til å vere med i Riksantikvaren sitt register over kulturhistoriske landskap av nasjonal interesse». <https://www.riksantikvaren.no/Aktuelt/Nyheter/Kulturhistoriske-landskap-i-Hordaland>

<sup>19</sup> Dalsbotnfjellet vindkraftverk (Zephyr), 14.10.2013. <https://www.nve.no/konsesjonssaker/konsesjonssak?type=A-6&id=211>

<sup>20</sup> Sjå konsesjonsvedtak for 132 kV-kraftlinje til Frøyset transformatorstasjon: <https://www.nve.no/konsesjonssaker/konsesjonssak?id=4335&type=A-1>

<sup>21</sup> Sjå nyhendeartikkel i nrk.no, 29. mars 2014, <https://www.nrk.no/sognogfjordane/stoppar-utbygging-1.11638323>

<sup>22</sup> Setenesfjellet vindkraftverk (Fred Olsen Renewables AS). Søknad vart trukke 26. juni 2013. Søknaden var på høyring i perioden 4.11.2008 til 7.1.2009. <https://www.nve.no/konsesjonssaker/konsesjonssak?type=A-6&id=70>

<sup>23</sup> Sandøy vindkraftverk v/ Statkraft Agder Energi Vind DA (SAE Vind DA). NVE skriv på sine heimesider: «NVE av slo 30.09.2013 søknaden om Sandøy vindkraftverk. Vedtaket ble påklaget, men tiltakshaver SAE Vind DA har i brev av 29.08.2017 gjort det klart for NVE at de har avsluttet arbeidet med prosjektet, og at klagen er trukket». <https://www.nve.no/konsesjonssaker/konsesjonssak?type=A-6&id=210>

<sup>24</sup> Mehuken II vindkraftverk og Mehuken 3, Lutelandet testanlegg og Lutelandet vindkraftverk, Brosviksåta vindkraftverk (forhandlingar om overføring av konsesjon pågår), Dalsbotnfjellet vindkraftverk (konejsons gitt, men klagehandsaming føregår), Guleslettene vindkraftverk, Hennøy vindkraftverk, Bremangerlandet vindkraftverk og Okla vindkraftverk.

<sup>25</sup> I tidlegare naturtypekartlegging vart Fjonnfjella rekna som eit av dei einaste «villmarksprega»-områda utanfor nasjonalpark- og landskapsvernområder. Området fell framleis under kategorien «større sammenhengende

naturområde med urørt preg», sjølv om området ikkje lenger inneheldt «villmark» etter INON-indikatoren. Sitat frå naturtypekartlegging i Masfjorden: «I Masfjorden dekkjer høgfjellet store areal av dei austlege delane av kommunen. Ein stor del av fjellområda er framleis urørte av tekniske inngrep. Fjonfjella, mellom Romarheimsdalen og Austfjorden er den einaste verkelege "villmarka" (område meir enn 5 km frå tyngre tekniske inngrep) i fylket, når vi ser bort frå Hardangervidda. Men fjellvegetasjonen er gjennomgåande fattig som ein følge av dei sure gneisane i berggrunnen, og det er ikkje funne grunnlag for å kartleggja "kalkrike område i fjellet" i Masfjorden». Sjå rapporten «Kartlegging og verdisetjing av naturtypar i Masfjorden», s. 21:

[https://www.fylkesmannen.no/Documents/Dokument%20FMHO/Dokument%20milj%C3%B8%20og%20klima/MVA-rapportar/2003-03\\_Masfjorden\\_Natyp.pdf](https://www.fylkesmannen.no/Documents/Dokument%20FMHO/Dokument%20milj%C3%B8%20og%20klima/MVA-rapportar/2003-03_Masfjorden_Natyp.pdf)

<sup>26</sup> Sjå regional kartlegging og verdsetting av landskapet i Hordaland fylke etter NIJOS-standard. Kartlegginga er gjennomført av Aurland Naturverkstad på vegne av Hordaland fylkeskommune (2011):

<https://www.hordaland.no/globalassets/for-hfk/plan-og-planarbeid/diverse-dokument/2011-07-verdivurdering-av-landskap-i-hordaland-fylke.pdf>

<sup>27</sup> Eikefetelvi (064/1): <https://www.nve.no/vann-vassdrag-og-miljo/verneplan-for-vassdrag/hordaland/064-1-eikefetelvi/>

<sup>28</sup> Sjå boka «Fotturar i Masfjordfjella» (Masfjorden kommune 2000, ISBN 82-993704-2-6, John Grieg AS).

<sup>29</sup> Sjå boka «Sjelebot – 33 tur- og naturperler i Hordaland og Sogn og Fjordane», Knut Langeland, Selja forlag (2013).

<sup>30</sup> Sjå «Verdivurdering av landskap i Hordaland fylke: Med utgangspunkt i Nasjonal referansesystem for landskap» (2011). Aurland Naturverkstad på vegne av Hordaland fylkeskommune.

<https://www.hordaland.no/globalassets/for-hfk/plan-og-planarbeid/diverse-dokument/2011-07-verdivurdering-av-landskap-i-hordaland-fylke.pdf>

<sup>31</sup> Sjå Birger Refsdals essay (Bergen, 2003) «Kampen om Stølsheimen». Naturvernforbundet Hordaland.

<sup>32</sup> Sjå heimesidene til Bergen og Hordaland Turlag og skildringa av hytter og ruter i Stølsheimen:

<https://www.bergenoghordalandturlag.no/stlsheimen/>

<sup>33</sup> Sjå «Brukerundersøkelse i Stølsheimen landskapsvernområde sommeren 2017». Analyser gjennomført av Oslo Economics og Ole Jakob Sørensen ved Nord universitet på vegne av Stølsheimen verneområdestyre (25. januar 2018). <http://osloeconomics.no/wp-content/uploads/OE-2018-2-Brukerunders%C3%B8kelse-St%C3%B8lsheimen.pdf>

<sup>34</sup> Ibid.

<sup>35</sup> Sjå «Verdivurdering av landskap i Hordaland fylke: Med utgangspunkt i Nasjonal referansesystem for landskap» (2011). Aurland Naturverkstad på vegne av Hordaland fylkeskommune.

<sup>36</sup> Sjå NINA-rapport: <http://www.nina.no/archive/nina/PppBasePdf/rapport/2009/411.pdf>

<sup>37</sup> Sjå interkommunal plan for Fjellheimen villreinområde:

Interkommunal kommunedelplan for Fjellheimen villreinområde 2016-2027:

<https://www.voss.kommune.no/f/p1/icff08605-a38c-4f24-8b83-1ac4394b52fb/villreinplan-2016-2027-vedteken.pdf>

---

Temakart: [https://www.voss.kommune.no/\\_f/p1/i17e8156c-038a-4ed0-bc7d-8527659094a9/temakart\\_vedteke.pdf](https://www.voss.kommune.no/_f/p1/i17e8156c-038a-4ed0-bc7d-8527659094a9/temakart_vedteke.pdf)

Plankart: [https://www.voss.kommune.no/\\_f/p1/ib3e447d8-fde1-4596-8d4d-b8c8dcd9e2ec/plankart-vedteke.pdf](https://www.voss.kommune.no/_f/p1/ib3e447d8-fde1-4596-8d4d-b8c8dcd9e2ec/plankart-vedteke.pdf)