



201801666-223
KE/ERBJ
503

Norges vassdrags- og energidirektorat
Postboks 5091 Majorstua

0301 OSLO

Rendalen, 19.10.2018

Vår ref. 18/927-6	Løpenr. 8479/18	Arkivkode S41	Saksbehandler Erin Sandberg 47472349	Deres ref.
----------------------	--------------------	------------------	-----------------------------------------	------------

INNSPILL TIL NASJONAL RAMME FOR VINDKRAFT PÅ LAND

Viser til brev datert 8.6.2018 med invitasjon til å gi innspill om viktige regionale interesser i forbindelse med arbeidet med nasjonal ramme for vindkraft på land.

I Hedmark er det definert to analyseområder som skal vurderes: område 1 og 2. Område 2 ligger sør i fylket, mens område 1 omfatter et større område i Nord-Østerdal. For Rendalen kommunes del omfatter analyseområdet store deler av arealet sør for Engerdalsveien (Fv. 217) og øst for Sjøliveien (Fv. 607), samt Rendalen østfjell nord for Sølen landskapsvernområde og Fonnåsfjellet.

Omgjøring av konsesjon for Kvitvola vindkraftverk

Olje- og energidepartementet omgjorde i 2015 NVEs vedtak om konsesjon i 2014 til å etablere Kvitvola vindkraftverk i Engerdal. Anlegget var planlagt etablert omtrent midt i analyseområdet. Bakgrunnen for omgjøring av vedtaket var at fordelene ved utbygging ikke ville overstige de skader og ulemper utbyggingen kunne medføre. Det ble vist til ulemper for landskap og friluftsliv, kulturminner og kulturmiljø, reiseliv, naturmangfold, Forsvarets interesser med hensyn til arealer for lavflyging samt at Hedmark fylkeskommune og Fylkesmannen i Oppland (settefylkesmann) var negative til etableringen. Etablering av vindkraftverk innenfor analyseområdet vil i stor grad medføre de samme negative konsekvensene.

1 Sammenhengende naturområder

Analyseområdet omfatter store fjell-, vidde og skogsområder med en stor opplevelse av urørthet. Nesten halvparten av området (47 %) ligger mer enn 1 km fra tyngre tekniske inngrep. Presset på urørt natur blir stadig større og vind- og vannkraftutbygging sto i perioden 2008-2012 for 26 % av bortfallet av inngrepsfrie naturområder (Miljødirektoratet 2014). Vindkraftanlegg medfører store inngrep i naturen med veianlegg og turbiner over relativt store arealer. Slike inngrep bør legges i områder som allerede er utbygd for å hindre ytterligere tap av inngrepsfri natur. Dette påpekes også i Faggrunnlag sammenhengende naturområder:

Vindkraftverk er arealkrevende. I Norge lokaliseres slike anlegg til større arealer med gode vindforhold, og ofte til områder der det ikke er utbygging fra før. Enkelt sagt er de områdene som er aktuelle for vindkraftutbygging, ofte sammenfallende med de gjenværende større,

Postadresse
Hanestadveien 1
2484 RENDALEN

Telefon
62 46 85 00

Telefaks
62 46 85 01

Org.nr.
NO 940028515

Bankgironr.
1822.62.12619

E-post: postmottak@rendalen.kommune.no

Hjemmeside: www.rendalen.kommune.no



Rendalen kommune

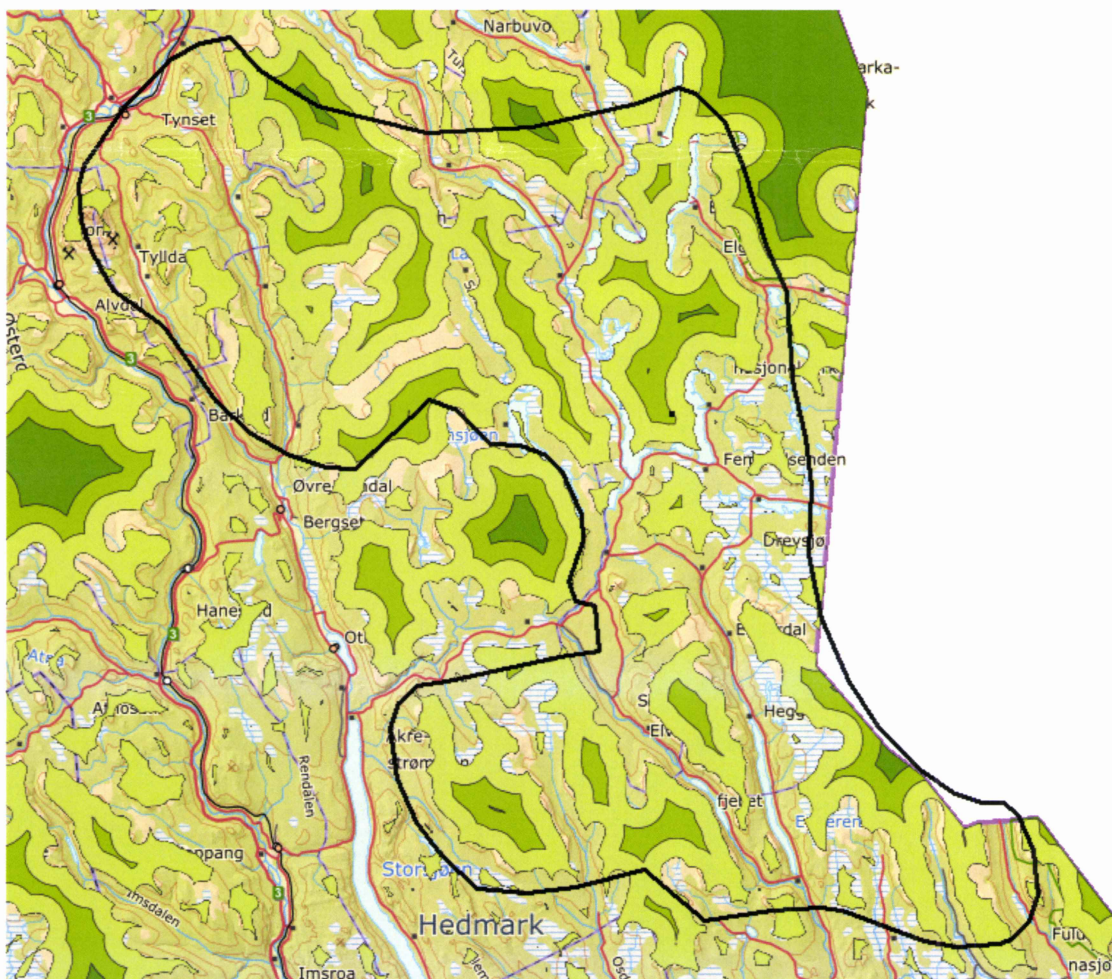
sammenhengende naturområdene. Omfattende vindkraftutbygging kan samlet sett medføre en betydelig reduksjon i denne type arealer i Norge.

De sammenhengende naturområdene med preg av naturlige prosesser og lite menneskelig påvirkning, har egenskaper og kvaliteter man ikke finner andre steder. På generell basis kan man slå fast at de har stor verdi for mangfoldet av friluftsområder, natur og landskap i Norge, og for naturens evne til klimatilpasning.

Nesten hele analyseområdet ligger innenfor verna vassdrag (Unsetåa, Trysilelva og Mistra). Det er en forutsetning at eventuelle utbygginger ikke skal svekke verneverdiene i vassdragene. Viktige verneverdier i vassdragene er blant annet geomorfologi, landfauna, friluftsliv og kulturminneverdier.

Områder med store verdier for biologisk mangfold eller som er viktige for flere temaer innen naturverdier og økosystemtjenester anses å medføre stor konflikt. Analyseområdet omfatter blant annet nesten hele leveområdet til rendalsren, som er svært sårbar for forstyrrelser. Se for øvrig avsnitt 4 Rendalsren.

Stor konflikt knyttes til områder som også er viktige for friluftsliv, har symbolverdi, samt til områder inntil verdensarvområder og landskapsvernområder. Analyseområdet oppfyller alle disse kriteriene, se avsnitt 6 Friluftsliv, 2 Samfunnsverdier og 3 Landskap og Sølen landskapsvernområde.



Figur 1 Kart over inngrepsfrie naturområder i analyseområdet. Fra mørkt til lyst: >5 km, 3-5 km og 1-3 km fra tyngre tekniske inngrep. Kartdata: Kartverket og Miljødirektoratet

2 Samfunnsverdier

For lokalbefolkningen, hytteeiere og andre tilreisende samt lokalt nærings- og reiseliv er dette områder med stor verdi både for identitet, verdiskaping, rekreasjon og folkehelse. Rendalen er Hedmarks tredje største hyttekommune med ca. 2700 hytter, størsteparten langs Engerdalsveien (Åkrestrømmen-Elvbrua).

I samfunnsdelen for Rendalen kommune, vedtatt i 2015, er bevaring og videreutvikling av natur- og kulturverdier på en bærekraftig måte trukket fram som et hovedmål. Andre viktige mål er å ivareta villrein- og rendalsrenstammen, tilrettelegging for friluftsliv og rekreasjon i naturen og å legge til rette for økt turistvirksomhet med fokus på fiske- og turmuligheter og kulturhistorien.

3 Landskap og Sølen landskapsvernområde

Analyseområdet omfatter landskapsmessig svært sårbare områder på grunn av store, åpne landskapsrom med lange siktlinjer. Store deler av området, både sør og nord for Fv. 217, vil være synlig fra Sølen landskapsvernområde og vil oppfattes som en del av samme landskapsrom. I Faggrunnlag nabovirkninger opplyses at vindturbinene kan være synlige på inntil 40-50 km og gi en signifikant visuell påvirkning på opptil 15-20 km. Også lysmerking av turbinene kan gi store virkninger nattetid i et område som i dag er preget av lite lysforurensning. Det vil si at hele analyseområdet potensielt kan gi landskapsmessige virkninger inn i verneområdet. Dette er et verneområde der natur- og kulturlandskapet er en viktig og sentral del av verneformålet. I formålsparagrafen i verneforskrifta står følgende:

«Sølenområdet er et unikt og særpreget landskap med store naturkvaliteter og opplevelsesverdier. Store deler av området fremstår som et intakt og urørt naturområde. Kontraster mellom større og mindre landskapsrom, mellom åpent og lukket og mellom det mektige Sølenmassivet og omkringliggende, relativt flate og dels skogkledde områder er karakteristisk og gjør dette landskapet spesielt.»

Det er en hovedmålsetting i forvaltningsplanen å sikre landskapet mot nye tekniske inngrep som kan føre til vesentlige endringer av landskapet og naturmiljøet.

I kunnskapsgrunnlagsrapporten om landskap på NVEs sider vektlegges det at

«særlig stor konflikt er knyttet til områder som er vernet eller foreslått vernet med landskapsverdier er en del av formålet med vernet. Slik status gjør at områdene anses som ikke egnet for vindkraftutbygging. For landskapet inn til de fredete/vernete områdene må det gjøres en vurdering av sårbarheten og mulig påvirkning av vindkraft på verneformålet.»



Rendalen kommune



Figur 2 Store landskapsrom med lange siktlinjer. Utsikt fra Midtre Sølen mot nordvest. Foto: Øyvind Fredriksson



Figur 3 Store landskapsrom med lange siktlinjer. Utsikt mot nordøst og Sølen sjøen fra merket sti i Vesle-Sølen. Foto: Erin Sandberg



Figur 4 Utsikt sørover fra Renåfjellet, Storhøgda til venstre. Foto: Erin Sandberg



Figur 5 Utsikt mot sørvest fra Storhøgda sør i analyseområdet. Foto: Øyvind Fredriksson



Rendalen kommune

Med de åpne landskapsrommene rundt verneområdet vil en utbygging her med stor sannsynlighet forringe verdien av dette landskapet. Det vil også redusere kvaliteten på opplevelsen til de som bruker området til friluftsliv eller annen rekreasjon.

Fonnåsfjellet ligger vest i analyseområdet og er et flatt fjellparti som kan ses både fra dalførene rundt (Tyllidalen, Unset/Brydalen og Rendalen) og fra store deler av Rendalen østfjell. Også her vil landskapsvirkningene av en vindkraftanlegg bli store.

4 Rendalsren

Store deler av analyseområdet ligger innenfor konsesjonsområdet til Rendal Renselskap, som har en renstamme på ca. 2000 dyr i vårflokk. Et fellesskap av grunneiere i fjellet eier og forvalter renstammen gjennom salg av jaktkort. Denne særegne driftsformen har både kulturelle og historiske tradisjoner tilbake til 1920-tallet og helt tilbake til siste istid i form av villreinjakt, noe de omfattende fangstsystemene i fjellet vitner om (se avsnitt 7). Renstammen er felles med Tolga østfjell villreinområde og renen endrer status til villrein når den trekker ut av konsesjonsområdet. Uavhengig av status er reinen sårbar for forstyrrelser, inngrep og ferdsel på lik linje med villrein.

Rendalen kommune har over lengre tid jobbet med å øke kunnskapen om Rendalens rike historie og utvikle en identitet basert på gamle veidemannstradisjoner, det vil si jakt, fangst og fiske. Den lokale renstammen er spesielt viktig som identitetsbærer i den sammenheng, og for lokal verdiskaping i form av salg av jaktkort og inntekter til grunneierne, salg av ulike tjenester som overnatting og frakt av vilt og kjøp av andre varer lokalt.

En studie i Sverige (Skarin et al. 2018) viste at tamrein endrer habitatvalg under utbyggingsfasen, men mest i driftsfasen, som følge av etablering av vindturbiner. Reinen unngikk i større grad områder der vindturbinene var synlige og denne effekten kunne ses på over 5 km avstand.

Konsesjonsområdet til rendalsrenen består i stor grad av relativt flate fjellområder og åpne landskapsrom med lange siktelinjer. Her vil en ruvende konstruksjon som en vindturbin kunne ses på svært lange avstander og vil i enda større grad fragmentere leveområdet til renen, som allerede i dag er sterkt påvirket i form av økt ferdsel og hyttebygging. Særlig trekkveier og kalvingsområder er sårbare for forstyrrelser, men det er også viktige å bevare beiteområdene, spesielt sommersbeitet sør for Engerdalsveien.

Etablering av vindturbiner medfører også behov for nye veier. Flere studier viser at reinsdyr unngår veier, både at det tar lenger tid å krysse veiene i trekket og at større veier fungerer som en barriere mot kryssing slik at populasjoner blir isolert (Panzacchi et al 2013). Det kan få store konsekvenser om trekkveier og bruk av kalvingsområdet forstyrres.

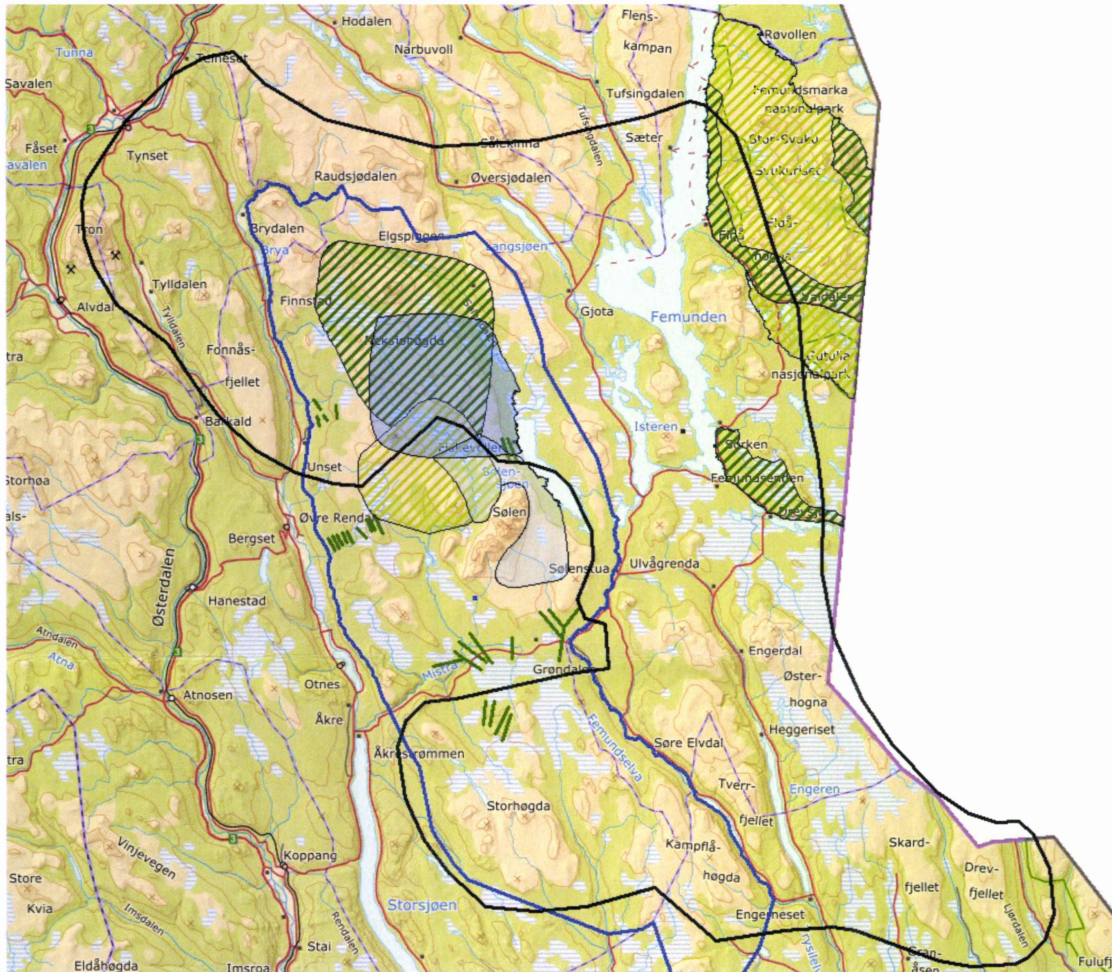
Ifølge Faggrunnlag villrein (notat fra Miljødirektoratet til NVE) bør ytterligere forringelse av villreinens leveområder unngås. Leveområdet til Rendalsren må behandles på lik linje som andre villreinområder, eller samiske tamreinområder. Uavhengig av hvilken kategori man har valgt å kalle reinen så har de samme biologi og stiller samme krav til forvaltningen for å opprettholde en bærekraftig og sunn bestand i god kondisjon. Rendalen kommune mener hele konsesjonsområdet til Rendal renselskap må ekskluderes fra analyseområdet.

Rendalen kommune

Se kart hos Kilden som viser avgrensning av konsesjonsområdet.

https://kilden.nibio.no/?X=6869747.25&Y=316305.88&zoom=4&lang=nb&topic=reindrift&bgLayer=graatone_cache&catalogNodes=172&layers=reindrift_konsesjon&layers_opacity=0.75

Kartdata kan lastes ned fra NIBIO: <https://www.nibio.no/tjenester/nedlasting-av-kartdata> (ReindriftKonsesjonOmråde).



Figur 6 Utbredelse og bruk av området av rendalsren. Blå linje: konsesjonsområde og sommer-/høstbeite, blå flater: vinterbeite og kalvingsområde, grønn skravur: vårbeite, grønne linjer: trekkruiter. Kartdata: Kartverket, Rendal Renselskap og NIBIO

5 Annet dyreliv

I Faggrunnlag fugl konstateres det at det er et gjennomgående høyt konfliktnivå for fugl i konsesjonsgitte vindkraftprosjekter i landet.

Analyseområdet i Rendalen kommune omfattes blant annet av:

- 6-9 kongeørnlokaliteter
- 3 jaktfalklokaliteter, en art i kategorien nær truet på Norsk rødliste for arter 2015
- 2 fiskeørnlokaliteter, en art i kategorien nær truet på Norsk rødliste for arter 2015
- Flere hubrolokaliteter, en art i kategorien sterkt truet på Norsk rødliste for arter 2015

Rendalen kommune

Fylkets to viktigste våtmarksområder Vesle Sølensjø og Nekmyrene ligger begge i sin helhet innenfor analyseområdet og er vernet som naturreservater. Selv om selve naturreservatene er ekskludert fra analyseområdet kan etablering av vindkraftverk i nærheten av og spesielt i trekkruten til fuglelivet være til stor skade

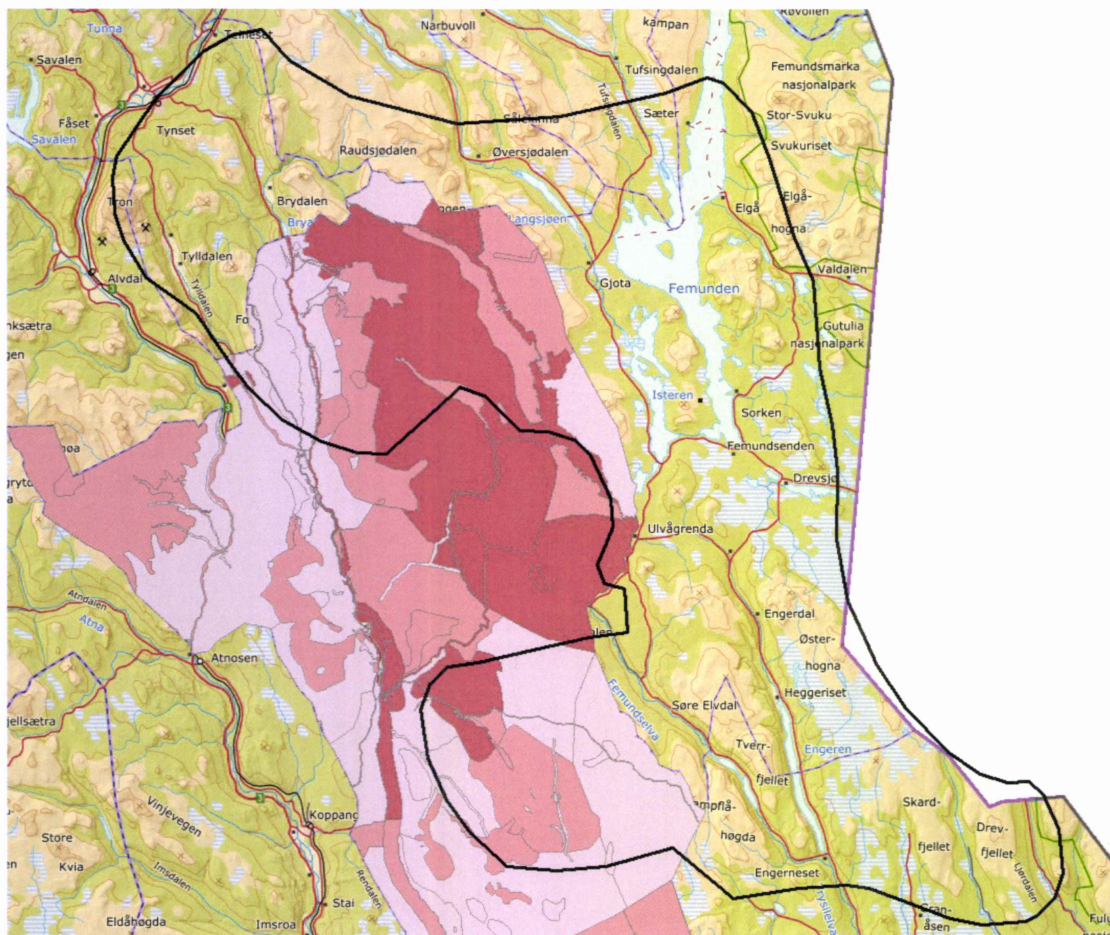
Verneformålet for Nekmyrene er å «bevare et viktig våtmarksområde i sin naturgitte tilstand og å verne vegetasjonen, det rike og interessante fuglelivet og annet dyreliv som naturlig er knyttet til området.» Det er registrert over 70 arter i området og det er den viktigste hekkeplassen for fjellmyrløper i fylket (Bekken 2013).

Verneformålet for Lille Sølensjø er blant annet «å bevare et område som representerer en bestemt type natur i form av spesielle landskapsformer, våtmarksområder med et rikt fugleliv og gammel gran- og furuskog som har særskilt betydning for biologisk mangfold.» Også i området ved Lille Sølensjø naturreservat er det registrert over 70 arter (Bekken 2013). Området ligger på topp blant 20 undersøkte våtmarksreservater i Hedmark når det gjelder hekkende/trolig hekkende våtmarksfuglearter og hekkende rødlistearter. Sølnavassdraget, som Lille Sølensjø er en del av, er en ferdselsåre for en rekke ruglearter på matsøk, trekk og som hekkeområde.

6 Friluftsliv

Store deler av analyseområdet er svært viktig for friluftsliv, både for lokalbefolkningen, hytteeiere og andre tilreisende. I friluftslivskartleggingen i kommunen er mye av området registrert som viktige og svært viktige friluftsområder og med typen store turområder med og uten tilrettelegging. Dette er store sammenhengende naturområder med urørt preg, lite støy og lav visuell forurensning, som trekkes fram som viktige faktorer ved vurdering av betydningen for friluftsliv i Faggrunnlag friluftsliv. Områdene hører naturlig sammen med Sølen landskapsvernområde, der formålet blant annet er å bevare det enkle friluftslivet med liten grad av teknisk tilrettelegging.

Rendalen kommune

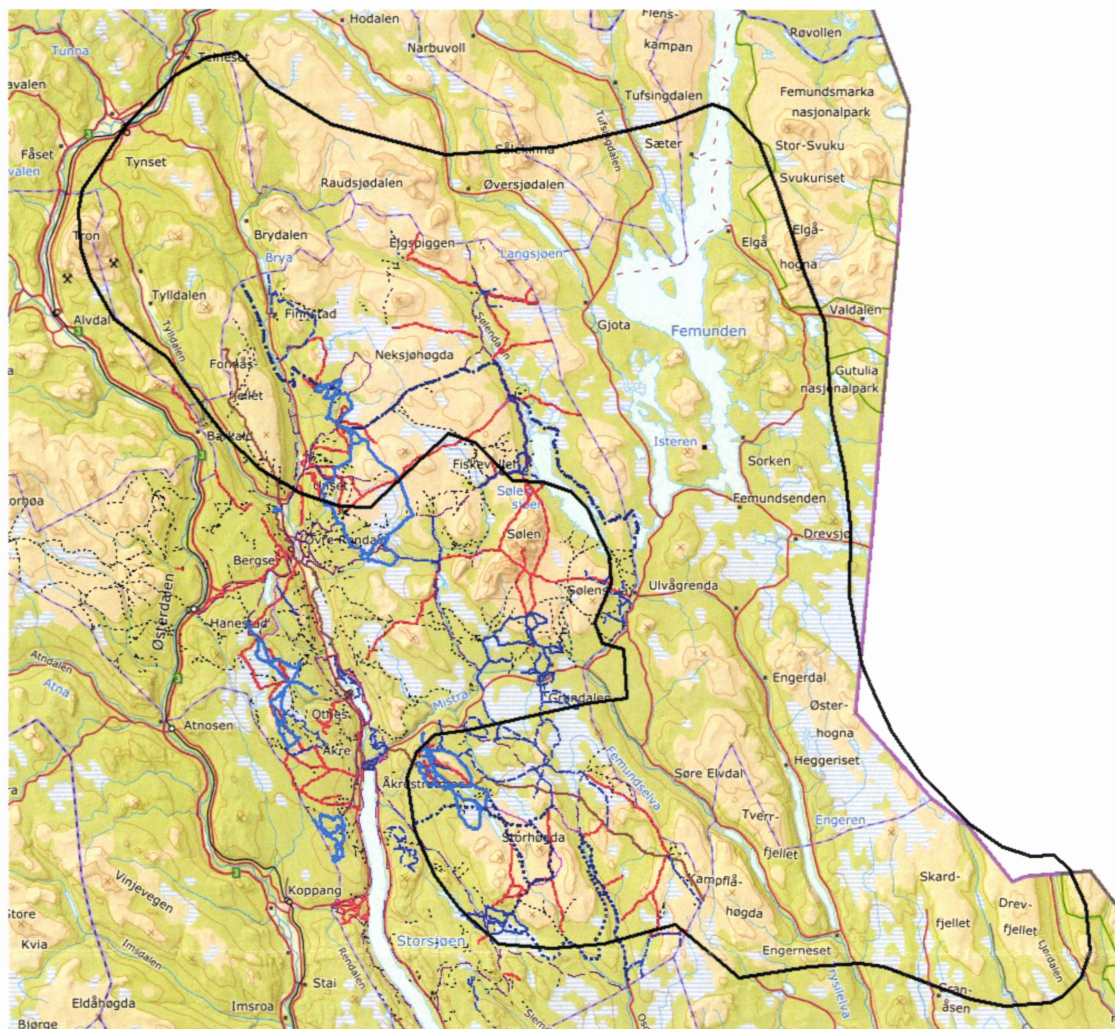


Figur 7 Kartlagte friluftslivsområder, etter verdi. Fra mørkt til lyst: svært viktig, viktig og registrert friluftslivsområde. Kartdata: Kartverket og Rendalen kommune

Det kjøres opp skiløyper med løypemaskin gjennom hele vinteren og stadig flere turstier merkes og skiltes. Her er ca. 290 km merka turstier og ca. 230 km oppkjørte skiløyper innenfor analyseområdet. Store deler av Renåfjellet hyttefelt ligger innenfor analyseområdet. Dette er kommunens eneste høystandard hyttefelt med over 300 hytter, alpinanlegg og et omfattende nettverk av stier og løyper.

Pilegrimsleden går gjennom deler av analyseområdet både i sør og nordvest. I Faggrunnlag friluftsliv trekkes pilegrimsleden fram som et fokusområde med stor verdi for friluftslivet. Hele stien er kartlagt som et viktig friluftslivsområde. Den er en del av Østerdalsleden som går fra Trysil og Rena, møtes ved Åkre i Rendalen og går videre til Tynset og Trondheim. Trysil-leden går gjennom søndre del av analyseområdet.

Rendalen kommune



Figur 8 Turstier (rødt og stiplet) og skiløyper (blått) i analyseområdet. Kartdata: Kartverket og Rendalen kommune

I 2015 gjennomførte Nasjonalparken Næringshage AS en hytteundersøkelse i Rendalen kommune. Hytteeierne trakk fram fred og ro, fjell- og naturlandskap og preparerte skiløyper som viktigst for bruken av hytta og det de likte best med Rendalen. Et vindkraftanlegg vil virke negativt inn på disse faktorene.

7 Kulturminner og kulturmiljø

Analyseområdet har blitt brukt til jakt, fangst og fiske helt siden siste istid og det ligger mange spor i landskapet etter denne aktiviteten. Store sammenhengende fangstanlegg strekker seg fra øst mot vest, blant annet fra Sølensjøen via Sølennmassivet, Tissvola og Nupen til Steinfjellet. Fangstanleggene er automatisk fredet etter kulturminneloven, men mange er fortsatt ikke registrert i kulturminnedatabasen Askeladden. Her er det avgjørende å bevare helheten i anleggene og sammenhengene mellom de ulike fangstanleggene, som er viktig i forhold til formidling og for å kunne fortsette å være en viktig ressurs for lokal utvikling og verdiskaping.

I Rendalen kommune er det over 90 setervoller og mange av dem ligger innenfor analyseområdet. I en seterkartlegging fra 2005, gjennomført av Fylkesmannen i Hedmark, setrene vurdert blant annet med bakgrunn i bevaringsverdi på bygningsmassen, beliggenhet, elementer i landskapet og nærhet

Rendalen kommune

til landskapsvernområde. Som følge av kartleggingen er ti av disse setervollen regulert med hensynssone bevaring kulturlandskap i kommuneplanens arealdel. Ni av disse ligger innenfor analyseområdet og endringer i landskapet vil kunne virke negativt inn på verneverdiene selv på lengre avstander.

Fiskevollen, landets største og best bevarte innenlands fiskevær, ligger innenfor analyseområdet ved Sølensjøen. Ifølge Fylkesdelplan for vern og bruk av kulturminner og kulturmiljøer i Hedmark er Fiskevollen et unikt og sjeldent kulturmiljø med stor tidsdybde og formidlingsverdi. Det er aktuelt som verdenskulturminne. Det har vært drevet fiske her siden vikingetiden og tradisjonen med lotteierfiske holdes fortsatt i hevd.

Analyseområdet grenser i nord til Cirkumferensen, som er en del av verdensarvområdet Røros bergstad. Deler av Rendalen østfjell er rik på kulturminner knyttet til Circumferensen og Røros Kobberverk i form av storstilt kullbrenning.

8 Konklusjon

Med bakgrunn i negative konsekvenser for landskap, kulturmiljø, friluftsliv, rendalsren, annet naturmangfold og reiseliv mener Rendalen kommune at hele kommunens areal bør tas ut av analyseområdet.

Med vennlig hilsen

Erin Sandberg
arealplanlegger

Dette dokumentet er elektronisk godkjent og sendes ut uten signatur.

Kilder

Bekken, J. 2013. Fugler i 20 våtmarksreservater i Hedmark 2000-2012. Fylkesmannen i Hedmark, Miljøvernavdelingen. Rapport nr. 2/2013.

Bevanger, K., Berntsen, F., Clausen, S., Dahl, E.L., Flagstad, Ø., Follestad, A., Halley, D., Hanssen, F., E., Hoel, P.L., Johnsen, L., Kvaløy, P., May, R., Nygård, T., Pedersen, H.C., Reitan, O., Steinheim, Y. & Vang, R. 2009. "Pre- and post-construction studies of conflicts between birds and wind turbines in coastal Norway" (BirdWind). Progress Report 2009. - NINA Report 505

Bevanger, K., Dahl, E.L., Gjershaug, J.O., Halley, D., Hanssen, F., Nygård, T., Pearson, M., Pedersen, H.C. & Reitan, O. 2010. Ornitologisk etterundersøkelse og konsekvensutredning i tilknytning til planer for utvidelse av Hitra vindkraftverk. NINA Rapport 503

Rendalen kommune

Miljødirektoratet 2014. Utviklingen av inngrepsfrie naturområder.

<http://www.miljodirektoratet.no/no/Tema/Miljoovervakning/Inngrepsfrie-naturomrader-i-Norge-/Utviklingen-av-inngrepsfrie-naturomrader/>, hentet ut 17.10.2018.

Panzacchi M., Van Moorter B., Strand, O. Landscape Ecology, Special Issue (2013). Learning from the past to predict the future: Modelling archaeological findings and GPS data to quantify reindeer sensitivity to anthropogenic disturbance in Norway. 28:847–859

Skarin, Anna & Sandström, Per & Moudud, Alam. (2018). Out of sight of wind turbines—Reindeer response to wind farms in operation. Ecology and Evolution. 10.1002/ece3.4476.