

Haugaland Kraft Nett AS

# ► Ny 132 kV-ledning Langeland - Otteråi

Fagrapport nærings- og samfunnsinteresser

Oppdragsnr.: 5192132 Dokumentnr.: 5192132-09 Versjon: J02 Dato: 2020-03-26



**Oppdragsgiver:** Haugaland Kraft Nett AS  
**Oppdragsgivers kontaktperson:** Vidar Sagen-Roland  
**Rådgiver:** Norconsult AS, Kjørboveien 22, NO-1337 Sandvika  
**Oppdragsleder:** Elise Førde  
**Fagansvarlig:** Elin Riise  
**Andre nøkkelpersoner:**

J02	2020-03-26	Endelig rapport	EIRii	EIFor	EIFor
B01	2019-11-13	Første utgave for kommentarer	EIRii	EIFor	EIFor
Versjon	Dato	Beskrivelse	Utarbeidet	Fagkontrollert	Godkjent

Dette dokumentet er utarbeidet av Norconsult AS som del av det oppdraget som dokumentet omhandler. Opphavsretten tilhører Norconsult AS. Dokumentet må bare benyttes til det formål som oppdragsavtalen beskriver, og må ikke kopieres eller gjøres tilgjengelig på annen måte eller i større utstrekning enn formålet tilsier.

## ► Sammen drag

Haugaland Kraft Nett (HKN) planlegger å bygge en ny 132 kV-ledning på strekningen Langeland – Otteråi. Ledningen bygges som enkeltkurs 132 kV-ledning og sjøkabel med tilsvarende overføringskapasitet som erstatning for eksisterende 66 kV-ledning og oljetrykkskabel. Det er utredet to hovedalternativer kalt henholdsvis alternativ 1.0 og 2.0. Hver av disse hovedalternativene har varianter av traseer på flere delstrekninger.

Bygging av ledningen vil kunne påvirke nærings- og samfunnsinteresser på ulike måter. En oppgradering av regionalnettet vil legge til rette for utvikling og vekst i lokalt og regionalt næringsliv, ettersom strømforsyningen og forsyningssikkerheten bedres. Drift av ledningen vil bidra til å sikre eksisterende arbeidsplasser i Haugaland kraft, og vare- og tjenesteleveranser i forbindelse med drift og vedlikehold vil kunne gi økt verdiskaping og sysselsetting hos lokale bedrifter.

Når det gjelder reiselivsnæringen kan kraftledninger i utgangspunktet gi både positive og negative virkninger, men omfanget av disse virkningene er som regel ikke stort. Personell som utfører vedlikehold på ledningen, og som eventuelt ikke har tilhold i regionen, vil ha behov for kost og losji, og kan bidra til at enkelte reiselivsbedrifter får økte inntekter i de periodene vedlikeholdet foregår.

Samtidig kan kraftledninger redusere opplevelsesverdien knyttet til friluftslivsområder, som også benyttes av tilreisende. Den nye regionalnettledningen vil berøre noen slike områder, men medfører svært få konflikter. De alternativene som vurderes å ha vesentlig negative virkninger for friluftslivsområder som benyttes av tilreisende er alternativ 2.0 og 2.0 + 2.1, som bl. a. krysser det viktige utfartsområdet Flatåkervassdraget. Rundt Flatåkervassdraget går det en flott sykkeløype, som markedsføres både lokalt og regionalt. Det er en mulighet for at turister på sykkel vil kunne oppleve f. eks. luftspennet over Midtvatnet som uestetisk, men dette vil neppe få konsekvenser for reiselivsbedrifter i lokalområdet. Øvrige utfartsområder og attraksjoner nær vurderte traseer vurderes ikke å bli negativt påvirket.

## ► Innhold

<b>1</b>	<b>Beskrivelse av tiltaket</b>	<b>5</b>
1.1	Bakgrunn	5
1.2	Beskrivelse av tiltaket	5
1.3	Traseer	6
1.4	Krav til utredning	7
<b>2</b>	<b>Metode og datagrunnlag</b>	<b>8</b>
<b>3</b>	<b>Statusbeskrivelse</b>	<b>9</b>
3.1	Næringsliv og arbeidsmarked	9
3.2	Reiseliv	9
<b>4</b>	<b>Mulige virkninger</b>	<b>15</b>
4.1	Næringsliv og arbeidsmarked	15
4.2	Reiseliv	15
<b>5</b>	<b>Anleggsfasen</b>	<b>17</b>
5.1	Næringsliv og arbeidsmarked	17
5.2	Reiseliv	17
<b>6</b>	<b>Referanser</b>	<b>18</b>

# 1 Beskrivelse av tiltaket

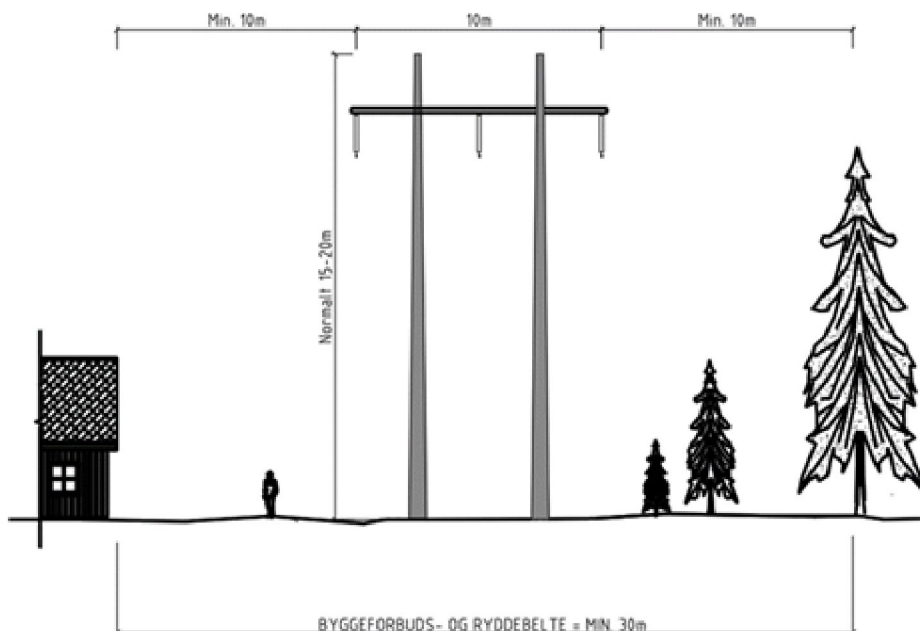
## 1.1 Bakgrunn

Eksisterende 66 kV-ledning mellom Langeland transformatorstasjon på Tysnes og Otteråi stasjon i Austevoll er gammel og moden for utskifting. Haugaland Kraft Nett (HKN) planlegger derfor å bygge en ny 132 kV-ledning på denne strekningen til erstatning for dagens 66 kV-ledning. Dette vil også bidra til å styrke forsynings sikkerheten i området. På bakgrunn av dette sendte HKN den 6. juli 2018 melding til NVE med forslag til utredningsprogram for ny 132 kV-ledning mellom Langeland og Otteråi. NVE sendte meldingen på høring og fastsatte deretter utredningsprogram.

## 1.2 Beskrivelse av tiltaket

Det planlegges bygget en ny enkeltkurs 132 kV-ledning med line FeAl 150 eller FeAl 240 og sjøkabel med tilsvarende overføringskapasitet som erstatning for eksisterende 66 kV-ledning og oljetrykkskabel. Eksisterende enkeltkurs 66 kV-ledning, som skal rives, er bygget med trestolper med høyde ca. 8-16 m. Byggeforbudsbeltet langs ledningen er 26 m. I hovedsak er planen å bygge ny ledning først og deretter rive eksisterende ledning. Ny ledning kobles til eksisterende bryterfelt for dagens 66 kV-ledning i Langeland og Otteråi transformatorstasjoner.

Det er foreløpig ikke tatt stilling til mastetyper for den nye ledningen. De mest aktuelle alternativene er H-master i tre eller kompositt med horisontaloppheng og ståltraverser, se 1-1. Stålmaster kan også være aktuelt.



1-1 Aktuell mastetype ved bygging av ny 132 kV-ledning

Avstand mellom fasene er vanligvis 4,5 – 5 m og det gir en avstand mellom ytterfasene på 9- 10 m. Byggeforbudsbeltet vil trolig bli 30 m. Stolpehøyden vil variere med terrenget, men vil stort sett være mellom

15 og 20 m. Ved bruk av kompositt- eller stålmaster kan mastene bli noe høyere, og en kan da redusere antall master.

Eksisterende sjøkabel mellom Tysnes og Austevoll må også skiftes ut. En aktuell kabeltype er 170 kV PEX sjøkabel TKZA 1x400/800 mm<sup>2</sup>. Basert på eksisterende sjøkart vil kabelen måtte krysse dyp på inntil 500 m.

Sjøkablene legges på bunnen med spesialfartøy. I strandsonen der bunnforholdene egner seg for det, graves kablene ned eller dekkes til med stein for å hindre skade på kabelen som følge av ankring og bruk av fiskeutstyr.

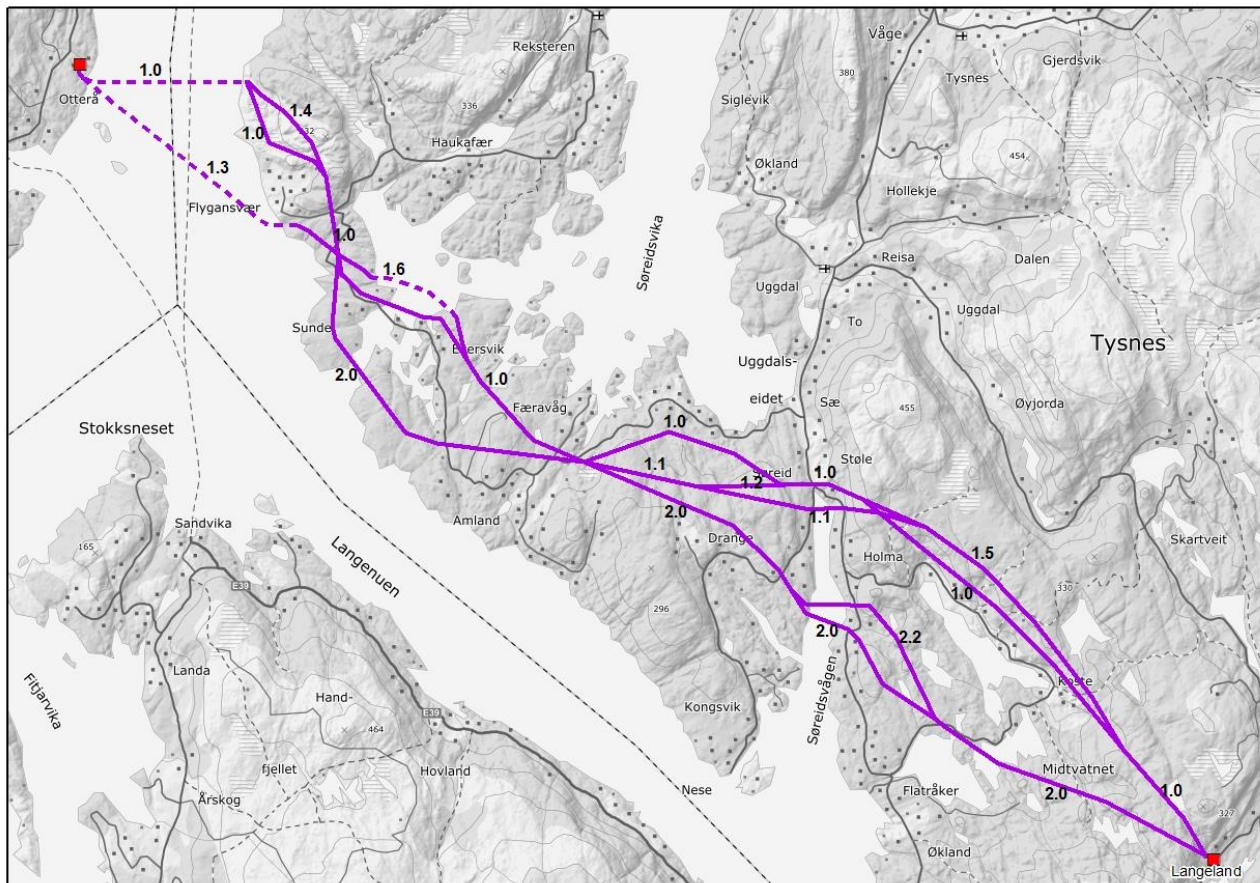
Eksisterende sjøkabel er ca 3 km lang (hensyntatt dybdeforholdene på stedet) og har olje som isolasjonsmateriale med oljetanker på land i hver ende av kabelen. Dette representerer en potensiell forurensningsfare.

### 1.3 Traseer

Det er utredet to hovedalternativer kalt henholdsvis alternativ 1 og 2. Hver av disse hovedalternativene har varianter av traseer på flere delstrekninger, se kart. De korteste traseene for hvert av hovedalternativene har en lengde på henholdsvis:

Alt. 1: 20 km luftledning og 2,3 km sjøkabel

Alt 2 (+1.3): 18 km luftledning og 3,8 km sjøkabel



Figur 1-2 Kraftledningstraseer som er konsekvensutredet er vist med fiolett strek.

## 1.4 Krav til utredning

Bygging av 132 kV-ledningen er konsekvensutredningspliktig iht. forskrift om konsekvensutredninger § 6, bokstav c). NVE fastsatte den 18. januar 2019 utredningsprogram for ledningen, og stiller følgende krav til utredning av fagtema nærings- og samfunnsinteresser

### Nærings- og samfunnsinteresser

#### Lokalt og regionalt næringsliv

- Tiltakets eventuelle konsekvenser for lokalt og regionalt næringsliv, inkludert reiseliv, skal vurderes, herunder sysselsetting og verdiskaping.
- Antatt behov for varer og tjenester lokalt/regionalt både i anleggs- og driftsfasen.
- Tiltakets eventuelle konsekvenser for den eksisterende reiselivsnæringen i området, og hvilke virkninger anleggene eventuelt kan få for reiselivet.

#### Fremgangsmåte:

Vurderingen av virkningene skal sees i sammenheng med de vurderinger som gjøres under temaene «arealbruk og bebyggelse «landbruk».

Foreliggende fagutredning er gjennomført i tråd med disse kravene.

## 2 Metode og datagrunnlag

De ikke-prissatte temaene i håndbok V712 omfatter ikke nærings- og samfunnsinteresser slik de er definert i utredningsprogrammet. Metoden for utredning av ikke-prissatte temaer, med vurderinger av verdi, påvirkning og konsekvens, benyttes derfor ikke her.

Samtidig er det ikke utarbeidet noen spesifikk metode for utredning av temaet nærings- og samfunnsinteresser, og beskrivelsene og vurderingene i denne rapporten baserer seg på noen indikatorer som er aktuelle i en analyse av lokale og regionale virkninger, jfr. håndbok V712 kap. 9.2.5. Aktuelle indikatorer er bl. a. kjennetegn ved næringslivet, inkl. reiseliv, og sysselsetting og arbeidsmarkedsutvikling.

Beskrivelsen av næringsliv (inkl. reiseliv) og arbeidsmarked i berørte kommuner og i regionen generelt, bygger på data fra SSB og informasjon fra kommune og regionråd. Vurderingen av mulige virkninger er basert på erfaringer fra tilsvarende nettutbygginger gjennomført de siste årene, og på tidligere studier av temaet.



## 3 Statusbeskrivelse

### 3.1 Næringsliv og arbeidsmarked

Vurderte traseer for ny regionalnettledning berører først og fremst Tysnes kommune. Den siste halvdel av sjøkabelstrekningen over Langenuen og inn mot Otteråi ligger i Austevoll kommune. Begge kommunene er en del av industriregionen Sunnhordaland, som har stor virksomhet innen offshore, maritim, fiskeri og havbruk. Flere internasjonalt ledende selskaper har betydelig verdiskaping og sysselsetting i kommunene i regionen, og har muliggjort fremvekst av en sterk leverandørindustri bestående av en rekke bedrifter med spesialkompetanse. Tysnes, Austevoll og regionens øvrige kommuner Bømlo, Etne, Fitjar, Kvinnherad, Stord og Sveio har til sammen ca. 52 000 innbyggere, og utgjør et felles arbeidsmarked. Regionsenteret og de største arbeidsplassene ligger på Stord, men flere store bedrifter er også lokalisert andre steder, bl. a. i Austevoll, og det er derfor betydelig pendling mellom kommunene. Selv om mange arbeidsplasser er knyttet til offshore virksomhet, maritim industri og fiskeri/havbruk, er også andre næringer viktige bidragsyttere, bl. a. bygg- og anleggsvirksomhet og reiseliv. I tillegg er helsevesenet og Høgskulen på Vestlandet store arbeidsgivere.

Tysnes er, med sine snaue 3000 innbyggere, den minste av kommunene i regionen, og har netto utpendling, siden ingen av de store offshorebedriftene ligger innenfor kommunegrensen. Fraværet av en hjørnesteinsbedrift har samtidig ført til at det lokale næringslivet har blitt mer allsidig, og mindre sårbart for konjunkturedringer. Marine næringer, bygg og anlegg, reiseliv og landbruk er i dag viktige deler av kommunens næringsgrunnlag. Den marine næringen er spesielt viktig, og kommunen har opp mot en prosent av den samlede produksjonen knyttet til tradisjonell oppdrett. Den høye andelen fritidsboliger på Tysnes bidrar til økt verdiskaping og sysselsetting innen spesielt bygg og anlegg, reiseliv og varehandel. Kommunen ønsker å satse videre på disse næringene, samt på et bærekraftig landbruk, med fokus på bevaring av matjord og salg og produksjon av lokal mat. Videre ser kommunen muligheter knyttet til planlagt utbygging av E39 Hordfast, med bedre kommunikasjoner mot nord og sør. Kortere reisetid til Bergen og Haugesund vil kunne øke tilflyttingen, samt gjøre Tysnes til et attraktivt alternativ for etablering av næringsvirksomhet.

Austevoll er landets største fiskerikommune, og har også en betydelig havbruksnæring, med yngelproduksjon og oppdrettsanlegg, slakteri og foredlingsbedrifter. Fiskeri og havbruk utgjør en sentral del av næringsaktiviteten og verdiskapingen i kommunen, og verdiskapingen per innbygger er svært høy. I 2018 ble kommunen rangert høyest i Hordaland fylke når det gjaldt attraktivitet og lokal vekst, og høyest i Norge innen næringsliv og privatøkonomi. Rangeringen var basert på indikatorer knyttet til demografi, kompetanse, kommunal økonomi, verdiskaping, nyetableringer og sysselsetting. Mange arbeidstakere både i Sunnhordaland og Bergensregionen pendler daglig til Austevoll.

### 3.2 Reiseliv

Sunnhordaland er en sterkt profilert reiselivsdestinasjon, med Moster Amfi, Baroniet Rosendal og Folgefonna som viktige trekkplastre. Tilrettelagde båthavner, et utviklet sykkelprodukt (Sunnhordaland sykkeldestinasjon), samt sjøbaserte friluftaktiviteter er også attraksjoner som setter Sunnhordaland på kartet i reiselivssammenheng. Øygruppen Tysnes er i så måte svært representativ for regionen. Med beliggenhet ytterst i Hardangerfjorden og flotte friluftarealer ved sjø, skog og fjell kan kommunen markedsføre aktiviteter som fiske og padling så vel som sykling og toppturer. Tysnes er både en feriedestinasjon for turister fra inn- og utland og et populært dags- og helgeturmål for folk fra Bergensregionen. Tysnes er også den største hyttekommunen i Sunnhordland, noe som har bidratt til en økning i omsetning innen varehandel og servering, samt i etterspørsel etter organiserte aktiviteter.

Kommunen deltar i felles satsing på reiseliv sammen med Samarbeidsrådet for Sunnhordland. Reiseliv er fremdeles en vekstnæring som stadig videreutvikles i tråd med kravene til kapasitet, kvalitet og tilrettelegging. En av de klare tendensene i denne utviklingen er at nisjeproduksjon blir stadig viktigere, med skreddersydde opplevelsespakker for ulike turistgrupper. Tysnes kommune har flere overnattingssteder med god kapasitet når det gjelder overnatting, servering og kurs/konferanse, bl. a. det historiske hotellet Haaheim gård i Våge. Flere aktører tilbyr også ulike opplevelser og aktiviteter. Sykling er en spesielt godt markedsført aktivitet på Tysnes, bl. a. gjennom brosjyren «Sykkelstreif i Njardarlog», som gir flere forslag til sykkelturner og beskriver kulturminner og andre severdigheter langs veien.

Austevoll har omtrent den samme reiselivsprofilen som Tysnes, med både større og mindre aktører innen overnatting, servering og aktiviteter knyttet til sjøbasert friluftsliv og sykling.



Figur 3-1. Informasjonskart over Tysnes

Ingen reiselivsbedrifter ligger innenfor utredningsområdet for ny regionalnettledning, men noen viktige friluftsområder og attraksjoner ligger i umiddelbar nærhet til vurderte traseer. Sykkelturen langs Flatråkvassdraget er en av disse. Ruten, som er ca. 30 km lang, starter i Våge og følger Rv49 sørover langs Søreidsvågen og til Flatråker, før den fortsetter østover langs vannene i retning Helland, og deretter nordover mot Holma og tilbake til startpunktet. Ruten går gjennom skogkledte områder, små furualleer og trange gårdstun, og passerer både Flatråkvatnet, Midtvatnet og Nordbustadvatnet. Langs veien er det flere

flotte utsiktspunkter utover vannene og nedover dalen. Det er også mulig å leie kano, og padle mellom ferskvannsholmer og gjennom de små kanalene som forbinder vannene.



Figur 3-2. Kanal mellom Nordbustadvatnet og Midtvetnet. Foto: Norconsult.

Når det gjelder fotturmål er det først og fremst topp 10-turen til den høyeste toppen, Tysnessåto, som trekker flest besøkende. Denne ligger imidlertid på lang avstand fra tiltaksområdet. Blant de høyere toppene som befinner seg nærmest tiltaksområdet kan trolig Salsborgo, Øykjafjellet, Nesvarden og Liafjell ha en viss betydning som turmål for tilreisende.

Bårdsund er et populært og idyllisk båtutfartsområde, og også en attraksjon i reiselivssammenheng, med aktivitetsmuligheter som fiske, bading, padling og dykking. For sykkelturister som f. eks. tar en avstikker ut til Reksteren, er kryssingen av Bårdsund en fin del av turen.



Figur 3-3. Veibruene over Bårdsundet. Foto: Norconsult.

Av øvrige attraksjoner nær traseene kan nevnes kalkovnen ved Flakka, der det foregikk kalkbrenning frem til 1902, samt Flygansvær Fort på Reksteren, med kanonstillinger fra 2. verdenskrig og storslått utsikt over Selbjørnsfjorden mot storhavet.



Figur 3-4. Kalkovnen i Flakkavåg. Foto: Kaare Myrvold Malkenes, Kulturminnesok.no.



Figur 3-5. Kanonbrønn på Flygansvær fort. Foto: Norconsult.

## 4 Mulige virkninger

### 4.1 Næringsliv og arbeidsmarked

Oppgradering av regionalnettet vil legge til rette for utvikling og vekst i lokalt og regionalt næringsliv, ettersom strømforsyningen og forsyningssikkerheten bedres. Dette vurderes å være utbyggingens viktigste effekt på næringslivet. Drift av ledningen vil ikke gi noen nye årsverk direkte, men bidra til å sikre eksisterende arbeidsplasser i Haugaland kraft, som bl. a. har ansatte bosatt i Tysnes. Drift og vedlikehold av ledningen, herunder skogrydding, vil foregå som før, og det forventes ikke at dette arbeidet vil gi noen økt verdiskaping hos lokale bedrifter. En ny ledning vil trolig heller gi mindre vedlikeholdsbehov enn den gamle. Positive virkninger vil imidlertid være knyttet til eiendomsskatt til kommunene og erstatning til grunneierne.

En ny sjøkabel over Langenuen vil ikke påvirke fiskeri- og havbruksnæringen negativt, med unntak av eventuelle begrensninger i knyttet til forbud mot oppankring nær sjøkabelen, se fagrappport «andre næringsinteresser i sjø».

### 4.2 Reiseliv

I utgangspunktet kan kraftledninger gi både positive og negative virkninger for reiselivsnæringen, men omfanget av disse virkningene er som regel ikke stort. Personell som utfører vedlikehold på ledningen, og som eventuelt ikke har tilhold i regionen, vil ha behov for kost og losji, og kan bidra til at enkelte reiselivsbedrifter får økte inntekter i de periodene vedlikeholdet foregår. Det vil i så fall være snakk om et begrenset antall overnatningsdøgn i året, og dermed også en beskjeden inntektsøkning.

Når det gjelder negative virkninger kan kraftledninger redusere opplevelsesverdien knyttet til områder som benyttes i forbindelse med friluftslivsbasert turisme, jfr. fagrappport friluftsliv. Spørsmålet er om dette faktisk endrer turistenes atferd i stor grad at det får økonomiske konsekvenser for reiselivsbedrifter i det berørte området.

Vi kjenner ikke til undersøkelser som tallfester økonomiske virkninger for reiselivsnæringen ved bygging av kraftledninger, men noen år tilbake ble det gjort en grundig utredning av temaet kraftledninger og reiseliv i forbindelse med konsekvensvurdering av 420 kV-ledningen Ørskog – Fardal. En kan også trekke noen paralleller fra enkelte undersøkelser av turistenes holdninger til vindkraftutbygging i Norge.

Hovedkonklusjonene fra disse studiene kan kort oppsummeres slik: En betydelig andel av turistene opplever tekniske inngrep som visuelt negative i landskapet, men kun et fåtall hevder at de vil endre ferieplanene som følge av dette. Dersom et område blir berørt av flere større tekniske inngrep øker sannsynligheten for at turistene vil velge andre områder ved neste besøk i regionen. Små reiselivsbedrifter lokalisert utenfor tettbygde strøk, og som primært markedsfører naturopplevelser, vil være mest utsatt for negative virkninger. Større bedrifter beliggende i byer/tettsteder har ofte en bredere profil og et større kundegrunnlag.

De vurderte traséalternativene går i all hovedsak gjennom landbruks- natur- og friluftslivsområder med spredt bebyggelse. Noen utfartsområder og attraksjoner vil bli berørt av enkelte av de vurderte alternativene, mens reiselivsbedriftene ligger på lang avstand. Alternativene som i størst grad vil påvirke områder av betydning for reiseliv er 2.0 og 2.0 + 2.1 på strekningen mellom Langeland og Liatjørna. Alternativene krysser Flatråkvassdraget, og særlig luftspennet over Midtvatnet vil bli dominerende i det åpne og tiltalende landskapsrommet, jfr. vurderingene i fagrappport friluftsliv. Sykkelturistene vil kunne oppleve utsikten over vannet som uestetisk, men det er lite trolig at dette vil ha avgjørende betydning for opplevelsen

av sykkelruten sett under ett. For turister som padler og går tur i området vil nok inngrepet kunne ha noe større negativ virkning, men det vurderes likevel som lite sannsynlig at de velger bort Flatråkervassdraget som følge av dette, langt mindre at de velger et annet reisemål enn Tysnes.

Av de høyeste toppene i nærområdet er det kun Øykjafjellet som ligger på relativt kort avstand fra en av de vurderte traseene (alternativ 2.0), og selv om ledningen vil være synlig herfra vurderes ikke utsikten som vesentlig forringet, jfr. fagrapport friluftsliv. For turister på toptur vurderes altså ikke den nye ledningen å ha noen nevneverdig betydning.

Dagens regionalnettledning krysser Bårdsund i luftspenn, og det er vurdert flere alternative traseer i dette området, hvorav en sjøkabelløsning (alternativ 1.0 + 1.6). Sett fra et reiselivsperspektiv vil denne løsningen være klart best, jfr. vurderingene i fagrapport friluftsliv. Flytting av dagens luftspenn i alternativ 2.0 vurderes også som en god løsning, da ledningen trolig vil bli mindre synlig sett fra kjerneområdet for båtutfart, og fra veien som i noen grad benyttes av sykkelturister. Samtidig vurderes alternativ 1.0 med delvis gjenbruk av eksisterende trasé som en ubetydelig endring av dagens situasjon, og av landskapsopplevelsen i området.

Turistattraksjonene nær de vurderte traseene vurderes ikke å bli negativt berørt. Ledningen vil ikke være synlig fra kalkovnen i Flakka. Vurderte alternativer nær Flygansvær fort vil representere en forbedring i forhold til dagens situasjon, da man enten får en sjøkabelløsning (alternativ 1.0 + 1.3) eller en trasé på lengre avstand fra fortet (1.0 eller 1.0 + 1.4). Denne forbedringen vurderes imidlertid ikke å ha noen nevneverdig betydning, da naturlig utsiktsretning fra fortet uansett er utover havet, mens både dagens ledning og vurderte landtraseer ligger i bakkant.

Alt i alt vurderes ikke noen av de aktuelle traséalternativene å påvirke den lokale reiselivsnæringen på negativ måte. Det bemerkes imidlertid at bygging av 132 kV-ledningen bør sees i sammenheng med planene om bygging av ny E39 i området. Dette medfører at deler av strekningen mellom Langeland og Otteråi blir sterkere preget av tyngre tekniske inngrep, noe som kan påvirke natur- kultur- og landskapsopplevelser, og potensielt også turistenes valg av destinasjon. Samtidig vil det generelt være en fordel å samle slike inngrep, slik at andre områder i større grad kan være inngrepsfrie. En forbedring av infrastrukturen mellom Tysnes og Bergen/Haugesund, og derav kortere reisetider, kan også vurderes som en fordel i reiselivssammenheng.



## 5 Anleggsfasen

### 5.1 Næringsliv og arbeidsmarked

Bygging av ledningen vil kunne føre til økt verdiskaping og sysselsetting i lokale og regionale bedrifter. Omfanget av disse virkningene er vanskelig å anslå, da valg av hovedentreprenør vil være avgjørende for hvor stor den lokale/regionale andelen kan bli. I avsnittene nedenfor synliggjøres derfor potensielle, men ikke garanterte positive virkninger for næringslivet i regionen.

Det er gode muligheter for at tiltakshaver engasjerer en norsk hovedentreprenør, og noe utstyr, varer og tjenester blir vanligvis kjøpt og leid fra lokale og regionale underleverandører. Det kan f. eks. dreie seg om betongfundamenter, komposittmaster, utleie av brakker og kraner, grave- og støpearbeider og veibygging. Mange bedrifter i regionen, også i Tysnes, kan tilby denne type varer og tjenester, og kan være aktuelle underleverandører til prosjektet.

Bygging av ledningen vil også gi økonomiske ringvirkninger, kalt konsumvirkninger. Konsumvirkninger oppstår som følge av at de som jobber på prosjektet kjøper forbruksvarer og tjenester som mat, bensin, verkstedarbeid, overnatting og servering, jfr. kap. 5.2. Tiltakshaver anslår at det vil være behov for 30 – 40 personer for å bygge selve ledningen, og enkelte lokale forretninger og tjenesteleverandører vil dermed kunne få en merkbar inntektsøkning i den perioden arbeidene pågår.

Når det gjelder fiskeri- og havbruksnæringen vil legging av sjøkabel mellom Ersvika/Stølsvika og Otteråi kunne gi noen negative virkninger i form av bl.a. midlertidig arealbeslag, oppvirvling av sedimenter, samt restriksjoner på utøvelse av fiske og skipstrafikk nær den aktuelle kabelstrekningen, se fagrapport «andre brukerinteresser i sjø». Disse virkningene vil være kortvarige, og forventes ikke å medføre økonomiske konsekvenser for næringen.

### 5.2 Reiseliv

De økonomiske ringvirkningene vil også kunne berøre den lokale reiselivsnæringen. Sysselsatte på prosjektet som ikke har tilhold i regionen vil ha behov for kost og losji i de periodene de arbeider på anlegget eller på lokalkontorene. Overnattings- og serveringssteder i Tysnes og nabokommunene kan dermed få flere gjester og økte inntekter i disse periodene. Større hoteller vil nok ha de beste mulighetene i denne sammenheng, men mindre bedrifter vil også kunne legge til rette for å ta imot et større antall personer.

Støy og begrenset tilgjengelighet til turområder som også benyttes av turister, jfr. fagrapport friluftsliv, vil potensielt kunne gi negative virkninger for reiselivsnæringen. Eksempler på områder som benyttes av turister, og som i perioder vil være utsatt for støy er Flatråkervassdraget og Bårdsund. Områdene vil fortsatt være tilgjengelige, men anleggstransporter vil kunne legge noen begrensninger på ferdselen enkelte steder. Det vil derfor være viktig å gi informasjon om når anleggsarbeidet skal foregå, og hvilke veier som eventuelt blir stengt. Sannsynligheten for at disse ulempene skal gi økonomiske virkninger for reiselivsbedriftene vurderes imidlertid som forsvinnende liten. Anleggsarbeidene pågår i en begrenset periode, og friluftsliv vil stort sett kunne praktiseres som før.

## 6 Referanser

1. SSB
2. KOSTRA
3. [www.buisunnhordaland.no](http://www.buisunnhordaland.no)
4. [www.visitsundhordaland.no](http://www.visitsundhordaland.no)
5. [www.tysnes.kommune.no](http://www.tysnes.kommune.no)
6. [www.austevoll.kommune.no](http://www.austevoll.kommune.no)
7. «Kommuneplan for Tysnes kommune, samfunnsdelen 2018 – 2030»
8. «Kommuneplan for Austevoll kommune, samfunnsdelen 2013-2024»
9. Tangeland, T. mfl.: «420 kV kraftledning Ørskog – Fardal, konsekvensutredning friluftsliv, turisme, fritidsboliger», NINA rapport 212, 2006
10. Riise, E., Holmelin, E., Klavenes, K., Førde, E: «Samfunnsmessige virkninger av vindkraftverk. En etterprøving av fire vindkraftverk», Norconsult/Agenda Kaupang 2016.