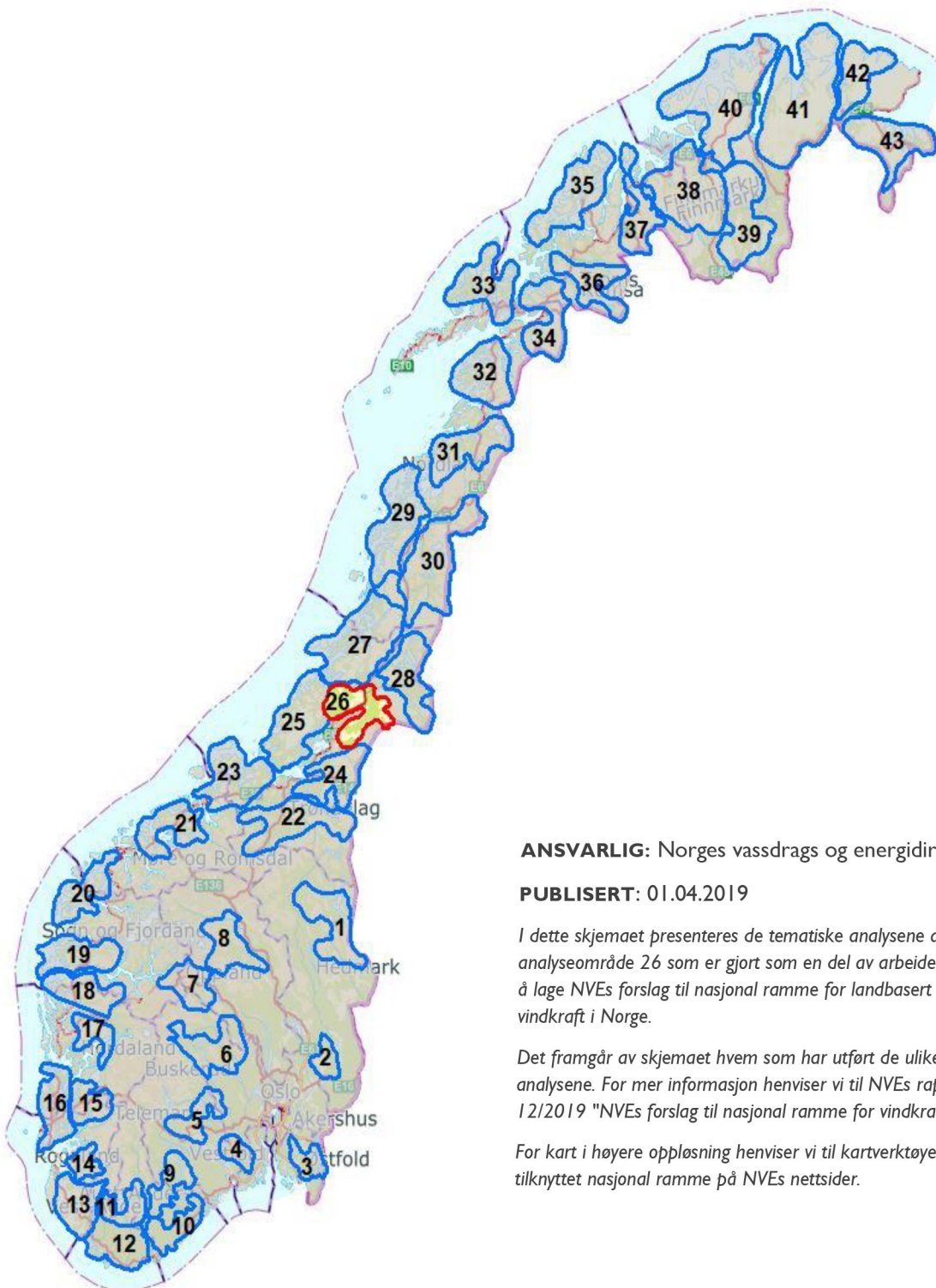




NVE

Analyseskjema for område 26



ANSVARLIG: Norges vassdrags og energidirektorat

PUBLISERT: 01.04.2019

I dette skjemaet presenteres de tematiske analysene av analyseområde 26 som er gjort som en del av arbeidet med å lage NVEs forslag til nasjonal ramme for landbasert vindkraft i Norge.

Det framgår av skjemaet hvem som har utført de ulike analysene. For mer informasjon henviser vi til NVEs rapport 12/2019 "NVEs forslag til nasjonal ramme for vindkraft".

For kart i høyere oppløsning henviser vi til kartverktøyet tilknyttet nasjonal ramme på NVEs nettsider.

Innledende beskrivelse av området

AREAL: 3773 km²

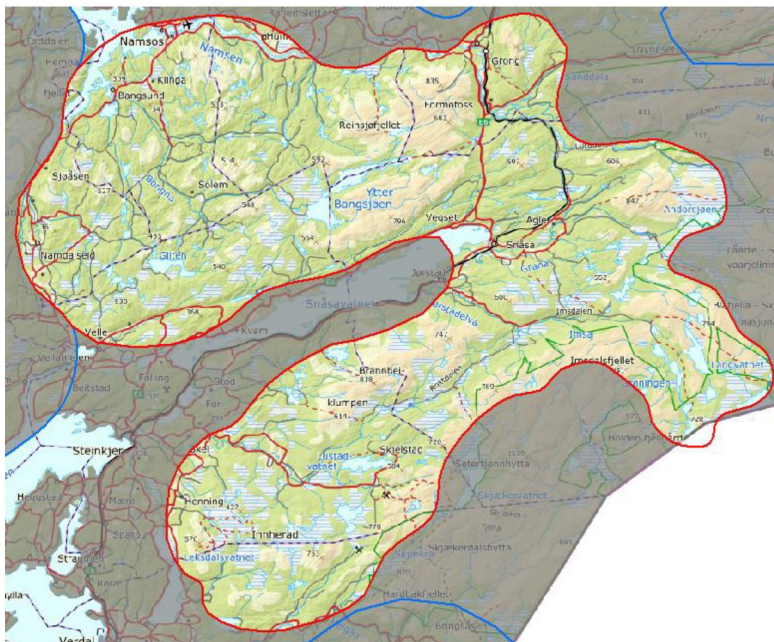
KOMMUNER:

Verdal, Steinkjer, Snåsa, Namdalseid, Namsos, Overhalla, Grong.

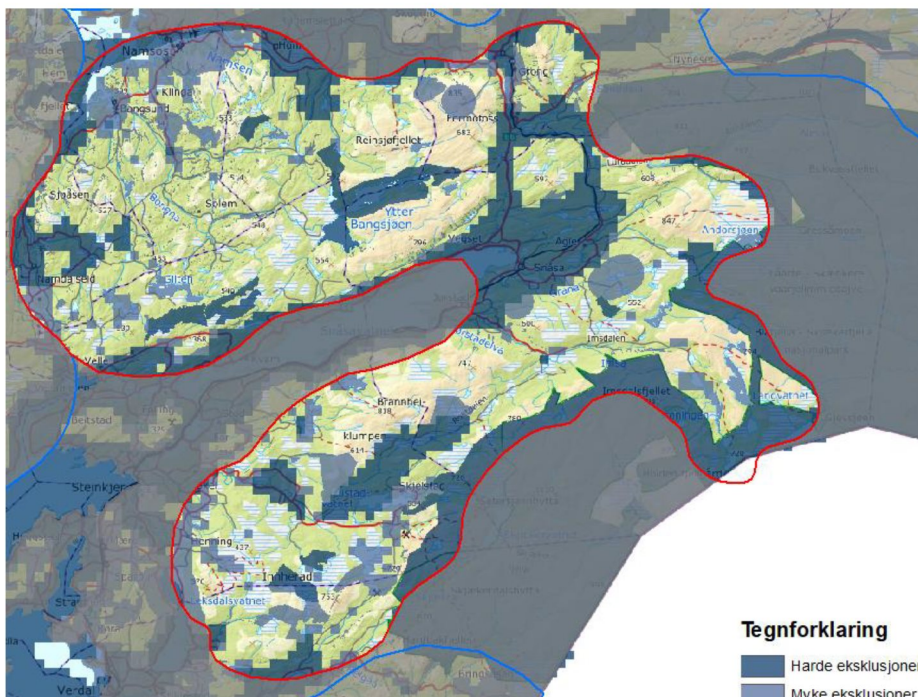
Området er preget av et kupert åslandskap med skog. Aktuelle landskapsregioner er primært *Fjellskogen i Sør-Norge*, *Lågfjellet i Sør-Norge* og *Dal- og fjellbygdene i Trøndelag*. Klimatet varierer mellom klart og svakt oseanisk. Vegetasjonen er i hovedsak

mellomboreal, nordboreal og alpin, primært bestemt ut fra høyden over havet. I tillegg til den gjennomgående E6 er området, dekket av et omfattende nett av småveier, særlig nord for Snåsavatnet. Disse er i hovedsak knyttet til utnyttelse av skogressurser.

EKSKLUSJONER: En del areal innenfor analyseområdet er ekskludert av ulike årsaker, og derfor ikke analysert.



Figur 1: Kart over analyseområde 24. Bakgrunnskart: © Kartverket.



Figur 2: Kart over analyseområde 24 med ekskluderte arealer. Bakgrunnskart: © Kartverket.

Teknisk-økonomisk analyse



ANALYSER GJORT AV NVE

Nettkapasitet

Området er plassert i oransje nettkategori, og er vurdert som dårligere enn område 22 i Trøndelag (i gul kategori). Dette skyldes flaskehalsen i transmisjonsnettene gjennom Midt-Norge og mellom Nord-Norge og Sverige. Utbygging av mye ny vindkraft vil føre til at kraftprisene i området faller betydelig.

Statnett har konsesjon til å bygge en forbindelse over Trondheimsfjorden. Dersom denne bygges, vil nettkapasiteten til ny produksjon nord for Klæbu forbedres. Lønnsomheten av tiltaket avhenger imidlertid av hvor mye produksjon som bygges, og ledetiden til prosjektet vil være lang. De kommende årene er det derfor lite nettkapasitet til ny produksjon i området.

Skillet mellom områder i oransje kategori og lyserød kategori går ved Svartisen. Dette er fordi flaskehalsene i transmisjonsnettene mot Sverige øker mer hvis du bygger vindkraft nord for Svartisen enn lenger sør i Midt- og Nord-Norge. I tillegg vil vindkraft nord for Svartisen innebære større nettap.

Ny vindkraft i Midt-Norge konkurrerer med ny vindkraft i Nord-Norge om kapasiteten i transmisjonsnettene mellom Nord-Norge og Midt-Norge og mellom Nord-Norge og Sverige.

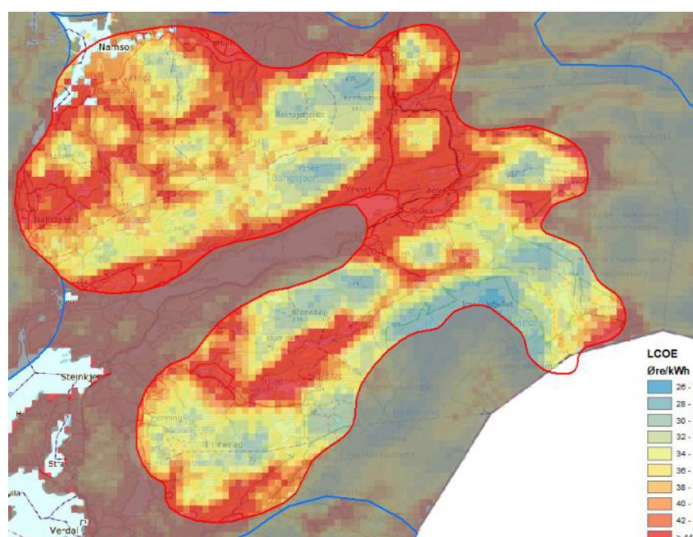
Område 26 er nettmessig bedre egnet enn område 27-30 i samme kategori. Dette er fordi området 25 innebærer mindre nettinvesteringer for å løse flaskehalsene.

Kategori: Middels

Potensial for vindkraftproduksjon

Totalscore: 6

Flere store arealer med lav LCOE sammenlignet med andre områder. Topografien i området er forholdsvis lite kupert, noe som tilsier lav turbulens. Innlandsklima kan medføre stedvis fare for ising over lengre tidsperioder. Stedvis fare for ekstremvind, som kan påvirke krav til vindturbin klasse i en negativ retning med tanke på produksjon.



Figur 3: LCOE-kart over analyseområde 26.

Kategori: Bra

Tematisk analyse av miljø- og samfunnsinteresser



ANALYSER GJORT AV NVE

Nabovirkninger

BYGNINGSTETTHET: 1,2 per km²

Relativt lite bebyggelse i området. Bebyggelsen er konsentrert i dalene.

Reiseliv

Tall over årsverk i reiselivsnæringen indikerer at reiselivsnæringen er konsentrert i byene. Det er relativt lav tetthet av skiløypenettverk i analyseområdet, men noe spredte skiløyper med hovedvekt rundt Kvam og Grong. Det er relativt lite turløypenettverk med unntak av områdene rundt Steinkjer og Namsos.

Elektroniske kommunikasjonssignaler

Hovedsender helt nord i området.

Sivil luftfart

Flyplass i Namsos, nord for analyseområdet.



ANALYSER GJORT AV FYLKESMANNEN I TRØNDELAG

Samisk reindrift

SKÆKHERE SIJTE/SKJÆKERFJELL REINBEITEDISTRIKT

Inngrepsituasjon og andre særlige hensyn;

- Stor andel fritidsboliger i vinterbeite.
- Betydelig ferdsel, spesielt i vinterbeiteområdet.
- Nasjonalpark i østdelen av distriktet.
- Nordlandsbanen i utkanten av vinterbeiter påvirker/begrenser bruken av vinterbeitene.
- Konsesjonssøknad for Hyllfjellet, Sognavola og Markavola vindkraftverk ligger til behandling hos NVE og berører vinterbeite.
- Mye nydyrking i vinterbeitene.
- Store tap pga. togpåkjørsler.
- Store tap til rovvilt. Innenfor prioritert yngleområde for jerv og gaupe.
- Større landbruksområder utfordrer vinterbeitebruken.

Analyseområdet berører ca. 3/4 av distriktet. Store deler av vinterbeitene (minimumsbeite) og en høy andel særverdiområder innenfor analyseområdet betyr at det har svært stor verdi for

reindriftsinteressene. Etablering av vindkraftverk vil ødelegge/sterkt forringe området. Vindkraftverk i området vil derfor få svært stor negativ konsekvens for reindriftsinteressene.

TJÅEHKERE SIJTE/ØSTRE NAMDAL REINBEITEDISTRIKT

Inngrepssituasjon og andre særlige hensyn;

- Skorovass hyttelandsby (potensielt opptil 1000 boenheter) i et sentralt område.
- Vannkraftutbygging i store deler av distriktet, både i vinterbeitene og barmarksbeitene.
- Sentralt kraftledningsnett innenfor vinter-, høst og vårbeiter.
- En del fritidsboliger og skogsdrift/veier i vinterbeiteområdet.
- Nasjonalparker. Gir restriksjoner på reindriftsutøvelsen og økt ferdsel.
- Grong skisenter (alpint og langrenn) påvirker de østlige delene av vinterbeitene innenfor analyseområdet.
- Distriktet har store tap til rovvilt. Berøres helt eller delvis av prioritert yngleområde for bjørn, jerv og gaupe.
- Planer om vindkraftverk er meldt inn til NVE (Mariafjellet og Grøndalsfjellet vindkraftverk).
- Det har foregått gruvedrift i distriktet. Det vurderes oppstart av tidligere gruvedrift igjen (Joma og Skorovass).
- Lang og utfordrende flytting mellom vinter- og barmarksbeiter.

Vinterbeite er minimumsbeite for distriktet, og analyseområdet berører hele hovedvinterbeitet. Vinterstid deles distriktets reinflokk i flere mindre grupper som beiter i ulike deler av vinterbeitene i analyseområdet. I tillegg berøres sentrale flyttleier og oppsamlingsområder. Dette betyr at analyseområdet har svært stor verdi for reindriftsinteressene. Området helt i sørøst (mellom E6 og jernbane) mot Låarte sijte er noe mindre brukt. Etablering av vindkraftverk vil ødelegge/sterkt forringe området. Vindkraftverk i området vil derfor få svært stor negativ konsekvens for reindriftsinteressene.

LÅARTE SIJTE/LURU REINBEITEDISTRIKT

Inngrepssituasjon og andre særlige hensyn;

- Store sentrale deler av distriktet er i nasjonalpark.
- Har store tap til rovvilt. Ligger innenfor prioritert yngleområde for jerv, gaupe og bjørn. Distriktet er hardt belastet med rovvilttap, spesielt mtp. bjørn i kalvingslandet. Det tradisjonelle kalvingslandet er derfor vanskelig å benytte.

Analyseområdet berører ca. 1/3 av distriktet. Store deler av analyseområdet benyttes som senhøst/tidlig vinterbeite i forbindelse med samling og slakt til gjerdeanlegg i Seisjødalen. De sørlige delene av analyseområdet (Plukktjønnfjellet) er sommerbeiter. Store deler av analyseområdet har derfor stor eller svært stor verdi for reindriftsinteressene. Områder i sørvest mot Snåsavatnet, Sørfjellet, er noe mindre brukt. Etablering av vindkraftverk vil ødelegge/sterkt forringe området. Vindkraftverk i området vil derfor få svært stor negativ konsekvens for reindriftsinteressene.

SAMLET VURDERING FOR HELE ANALYSEOMRÅDET

Reindriftsinteressene i mesteparten av analyseområdet er av svært stor verdi. Etablering av et vindkraftverk i området vil kunne ødelegge/sterkt forringe reindriftsinteressene, fordi det potensielt kan stenge flyttleier, gjøre kalvingsland, parringsland, luftingsområder og gjerdeanlegg ubrukelige, og ved å avskjære beiteområder, herunder minimumsbeite, for framtidig bruk. Vindkraft i analyseområdet vil dermed få svært stor negativ konsekvens for reindriftsinteressene.

Det er noen få områder som er noe mindre brukt. Disse områdene kan være viktige som reservebeiter vinterstid for å avlaste andre vinterbeiter eller i tilfeller når andre forhold gjør at det normale beitemønsteret ikke kan benyttes. Ut fra en vurdering av samlet belastning vil vindkraftverk i analyseområdet sannsynligvis få svært stor negativ konsekvens for reindriftsinteressene.

Fylkesmannen i Trøndelag kan ikke se at det kan komme vindkraftverk i analyseområdet uten at dette vil gå utover nasjonale- eller vesentlige regionale reindriftsinteresser. Fylkesmannen i Trøndelag anbefaler at analyseområdet utgår som et aktuelt område prioritert for søknad om vindkraftverk.



FORSVARSBYGG

ANALYSE GJORT AV FORSVARET

Forsvarets radar påvirkes, med stor konflikt, i den nordvestre del av området.



ANALYSER GJORT AV MILJØDIREKTORATET

Fugl

Store våtmarksområder, og viktige funksjonsområder for vadere, skogsfugl og rovfugl (kongeørn, fiskeørn, jaktfalk). Hekkeområder og rasteområder, trekkkorridor.

Flaggermus

Høydekart og eksisterende registreringer viser at de potensielt best egnede områdene for flaggermus i all hovedsak ser ut til å overlappe godt med ekskluderteområder. Unntak er dalfører ved Seterdalen og Aursundlia/Stemningsmyran mot Langvassmoen, som fremstår med potensial for funn, men det er ikkegrunnlag for å konkludere på konfliktnivå uten konkret kartlegging av området. Nordflaggermus er registrert fra Steinkjer og hele veien opp motLustadvatnet.

Annet dyreliv

Analysearealet ligger innenfor forvaltningsområder for bjørn, gaupe og jerv og har stor verdi for oppnåelse av regionale bestandsmål.

For bjørn er det flere registreringer av binner med unger i østlige deler av området, for jerv er det ynglelokaliteter i østre deler av området, og for gaupe er det årlige registreringer av familiegrupper i området. Det er leveområder for fjellrev innenfor analysearealet, med ett registrert primærhi.

Naturtyper

Viktige naturtypelokaliteter finnes spredt i hele området. Etersom naturtypelokalitetene ligger spredt er det ingen områder som utpeker seg som særlig verdifulle med hensyn til naturtyper. De fleste viktige naturtypene er imidlertid viktig for økologiske nettverk. Kalkrike områder i store deler av analyseområdet gir potensiell for funn av verdifulle naturtyper.

Landskap

Analyseområdet består av et fjell- og viddelandskap med u-daler eller store v-daler med elvegjel med et utpreget skoglandskap bestående av større og mindre åser. Deler av området ligger innenfor Trondheimsfeltet med mer kalkrik berggrunn.

Etter NIN landskap utmerker analyseområdet seg med et lavt antall landskapstyper uavhengig av arealbruksintensitet, og en relativ jevn fordeling mellom de ulike typenes areal. Dette er relativt homogene områder.

Friluftsliv

Store deler av utredningsområdet består av store svært viktige og viktige turområder uten tilrettelegging.

Sammenhengende naturområder

Øst i analyseområdet ligger høyereliggende, større sammenhengende naturområder som grenser til Sverige og til nasjonalparker, dvs. til større naturområder utenfor analyseområdet. Analyseområdet er ellers en del preget av bebyggelse og infrastruktur. Man finner likevel en god del naturområder. På hhv nordsiden og sørsiden av Snåsavatnet er det større, sammenhengende strukturer med urørt preg. Store deler av analyseområdet er verdifullt for friluftsliv.

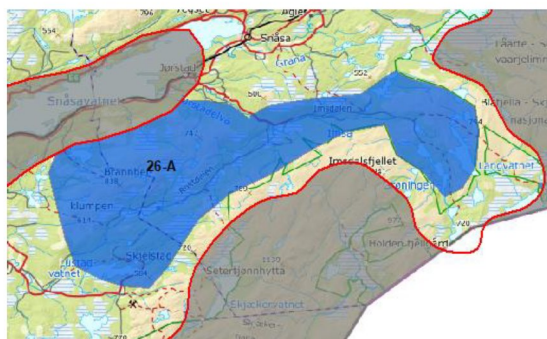
MILJØDIREKTORATETS FORSLAG TIL NYE EKSKLUSJONER BASERT PÅ DEN TEMATISKE ANALYSEN AV MILJØVERDIER

Forslag 26-A

Miljødirektoratets begrunnelse for eksklusjonsforslaget:

ROVDYR: Viktige yngleområder for jerv innenfor fastsatt forvaltningsområde.

FUGL: store våtmarksområder, viktig område for fiskeørn, kongeørnlokaliteter, sammenhengende dobbeltbekkasinlokaliteter og leveområder for vadefugl. Høy individtetthet på tvers av flere artsgrupper.



Figur 4: Eksklusjonsforslag 26-A. Bakgrunnskart: © Kartverket.

NVEs vurdering av eksklusjonsforslaget

Forslaget er begrunnet med flere viktige miljøverdier som kan bli vesentlig påvirket av vindkraftutbygging. Sammenfaller med samiske reinbeiteområder.

RESULTAT: NVE tar forslaget til følge.



ANALYSER GJORT AV RIKSANTIKVAREN

Kulturminner og kulturmiljøer

Gressåmoen er en fjellgård og en samisk boplass inn mot grensefjella til Sverige, langs den gamle ferdselsleia fra Lierne til Snåsa. Gården har hatt rolle som fjellstue, og den vitner også om forholdet mellom bumenn og samer.

RIKSANTIKVARENS FORSLAG TIL NYE EKSKLUSJONER BASERT PÅ DEN TEMATISKE ANALYSEN AV KULTURHISTORISKE VERDIER

Forslag Gressåmoen

Riksantikvarens begrunnelse for eksklusjonsforslaget:

Avgrensningen av kulturmiljøet Gressåmoen ligger bare så vidt innenfor analyseområde 26 og omfattes nesten helt av hard eksklusjon. Hele området må ekskluderes, og ved eventuell vindkraftutbygging på fjellene vest for Gressåmoen må opplevelsesverdiene knyttet til boplassen og dennes plassering i landskapet tas hensyn til.

NVEs vurdering av eksklusjonsforslaget

Store deler av kulturminneverdiene i forslaget er allerede ekskludert. NVE mener at vurderinger knyttet til visuelle virkninger i de vestligste områdene av forslaget, som er relativt langt unna Gressåmoen, bør overlates til konsesjonsbehandlingen.

RESULTAT: NVE tar ikke forslaget til følge.



Figur 5: Eksklusjonsforslag Gressåmoen. Bakgrunnskart: © Kartverket.

Forslag Snåsa sentrum

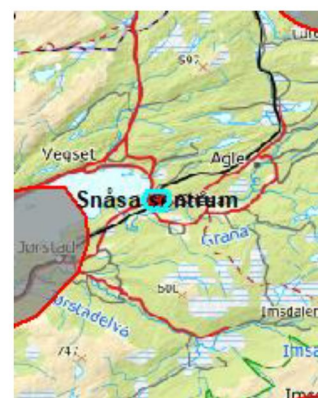
Riksantikvarens begrunnelse for eksklusjonsforslaget:

I Snåsa sentrum er det også store kulturminneverdier. Hele sentrum omfattes av hard eksklusjon og anses derfor som ivaretatt med tanke på vindkraftutbygging.

NVEs vurdering av eksklusjonsforslaget

Arealet er allerede ekskludert.

RESULTAT: NVE tar forslaget til følge.

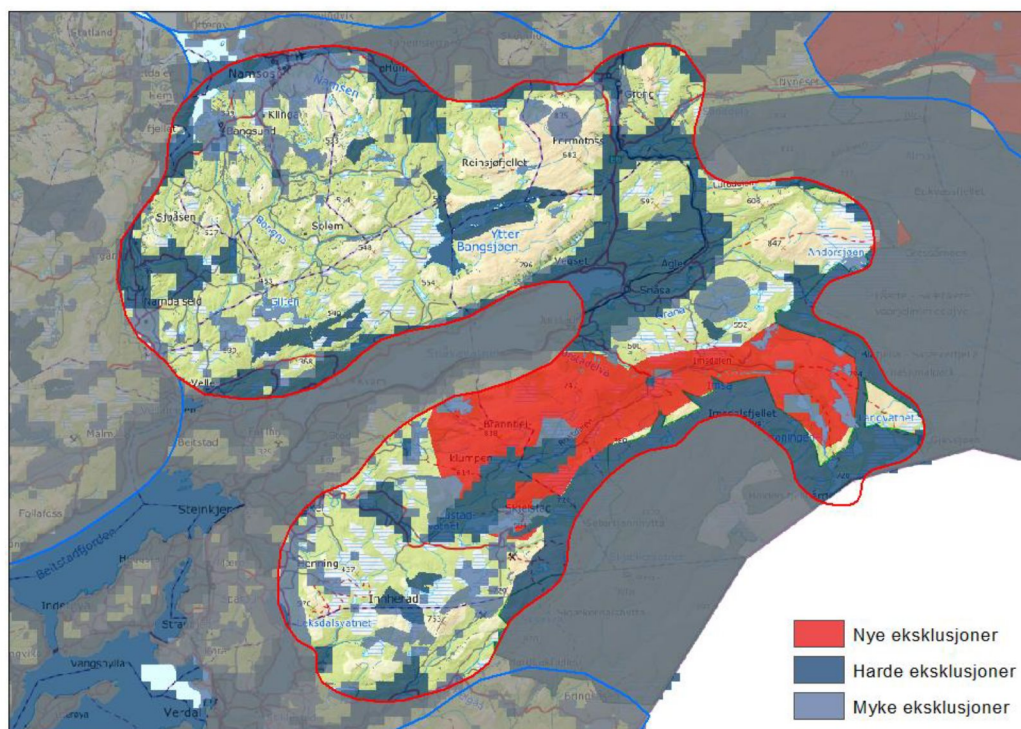


Figur 6: Eksklusjonsforslag Snåsa sentrum. Bakgrunnskart: © Kartverket.

Lokale og regionale innspill

Det har kommet innspill fra Grong kommune, FNF Trøndelag, Naturvernforbundet i Trøndelag og Trøndelag fylkeskommune. Innspillene gir informasjon om blant annet friluftsliv og kulturminner.

Oppdatert eksklusjonskart



Figur 7: Kart over analyseområde 26 etter nye eksklusjoner fra Miljødirektoratet og Riksantikvaren som er tatt til følge. Bakgrunnskart: ©Kartverket.