



NVE

Analyseskjema for område 27



ANSVARLIG: Norges vassdrags og energidirektorat

PUBLISERT: 01.04.2019

I dette skjemaet presenteres de tematiske analysene av analyseområde 27 som er gjort som en del av arbeidet med å lage NVEs forslag til nasjonal ramme for landbasert vindkraft i Norge.

Det framgår av skjemaet hvem som har utført de ulike analysene. For mer informasjon henviser vi til NVEs rapport 12/2019 "NVEs forslag til nasjonal ramme for vindkraft".

For kart i høyere oppløsning henviser vi til kartverktøyet tilknyttet nasjonal ramme på NVEs nettsider.

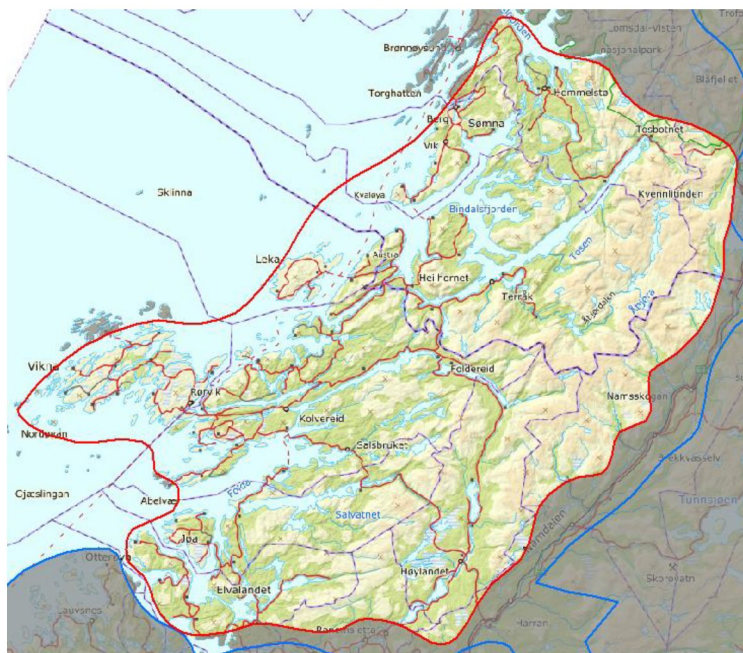
Innledende beskrivelse av området

AREAL: 7823 km²

KOMMUNER: Namsos, Fosnes, Nærøy, Vikna, Leka, Sømna, Brønnøy, Bindal, Namsskogan, Høylandet, Overhalla, Grong.

Ettersom en beveger seg østover endres landskapet fra flere store, relativt flate øyer til et svært skiftende terreng med smale fjorder som skjærer langt inn i landet. Mellom fjordene er det kupert terreng med fjelltopper opp til nær 1100 m.o.h. Aktuelle landskapsregioner er

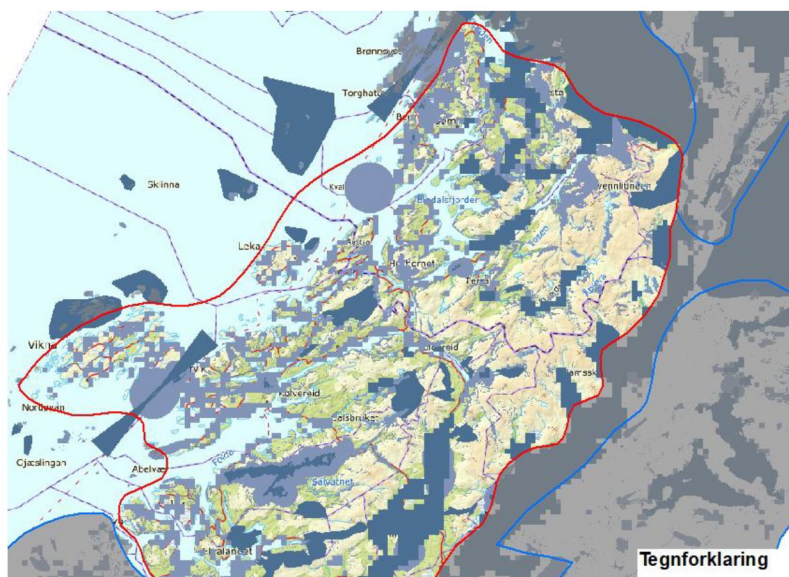
primært *Låggfjellet i Nordland og Troms, Fjellskogen i Sør-Norge, Fjordbygdene på Møre og i Trøndelag og Kystbygdene på Møre og i Trøndelag*. Klimatet er sterkt oseanisk på øyene, men avtakende til svakt oseanisk når en kommer over i Namdalen. Vegetasjonssonene varierer i pakt med det skiftende landskapet innenfor et spekter fra sørborealt til alpint. Bosettingen er i hovedsak samlet i en serie mindre tettsteder, og med Brønnøysund og Namsos som tyngdepunkter rette utenfor analyseområdet i nord og sør. For øvrig har det vært omfattende aktivitet på øyene og delvis i fjordstrøkene, men relativt store sammenhengende naturområder i øst.



Figur 1: Kart over analyseområde 27. Bakgrunnskart: © Kartverket.

EKSKLUSJONER:

En del areal innenfor analyseområdet er ekskludert av ulike årsaker, og derfor ikke analysert.



Figur 2: Kart over analyseområde 27 med ekskluderte arealer. Bakgrunnskart: © Kartverket.

Teknisk-økonomisk analyse



ANALYSER GJORT AV NVE

Nettkapasitet

Området er plassert i oransje nettkategori, og er vurdert som dårligere enn område 22 i Trøndelag (i gul kategori). Dette skyldes flaskehalsen i transmisjonsnettene gjennom Midt-Norge og mellom Nord-Norge og Sverige. Utbygging av mye ny vindkraft vil føre til at kraftprisene i området faller betydelig.

Statnett har konsesjon til å bygge en forbindelse over Trondheimsfjorden. Dersom denne bygges, vil nettkapasiteten til ny produksjon nord for Klæbu forbedres. Lønnsomheten av tiltaket avhenger imidlertid av hvor mye produksjon som bygges, og ledetiden til prosjektet vil være lang. De kommende årene er det derfor lite nettkapasitet til ny produksjon i området.

Skillet mellom områder i oransje kategori og lyserød kategori går ved Svartisen. Dette er fordi flaskehalsene i transmisjonsnettene mot Sverige øker mer hvis du bygger vindkraft nord for Svartisen enn lenger sør i Midt- og Nord-Norge. I tillegg vil vindkraft nord for Svartisen innebære større nettap.

Ny vindkraft i Midt-Norge konkurrerer med ny vindkraft i Nord-Norge om kapasiteten i transmisjonsnettene mellom Nord-Norge og Midt-Norge og mellom Nord-Norge og Sverige.

Område 26 er nettmessig bedre egnet enn område 27-30 i samme kategori. Dette er fordi området 26 innebærer mindre nettinvesteringer for å løse flaskehalsene.

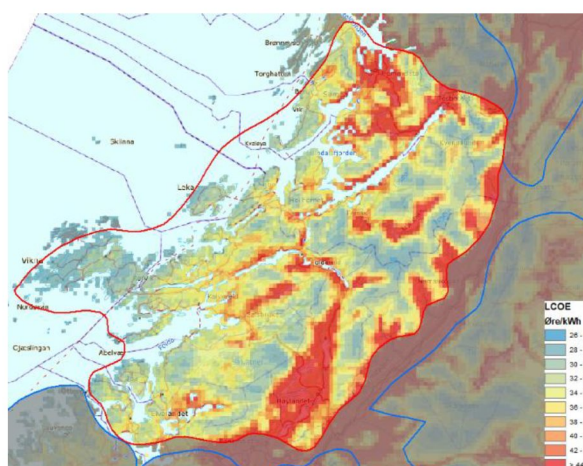
Kategori: Middels

Potensial for vindkraftproduksjon

Totalscore: 7

Store sammenhengende arealer med veldig lav LCOE sammenlignet med andre områder. Topografien i området er stedvis kupert, noe som kan føre til utfordringer med turbulens. Innlandsklima og høyde over havet kan medføre stedvis fare for ising over lengre tidsperioder. Det er også fare for ekstremvind, som kan påvirke krav til vindturbin klasse i en negativ retning med tanke på produksjon.

Kategori: Veldig bra



Figur 3: LCOE-kart over analyseområde 27.

Tematisk analyse av miljø- og samfunnsinteresser



ANALYSER GJORT AV NVE

Nabovirkninger

BYGNINGSTETTHET: 1,2 per km²

Spredt bebyggelse i kyst- og fjordstrøkene i den vestlige delen av området. Lite bebyggelse i resten av analyseområdet.

Reiseliv

Tall over årsverk i reiselivsnæringen indikerer at Brønnøy kommune har størst reiselivsaktivitet i analyseområdet. Helt nord i analyseområdet starter den nasjonale turistvegen «Helgelandskysten», som går nordover fra Holm til Godøyastraumen. Det er spredte lite skiløypenettverk i analyseområdet, med unntak av områdene rundt Rørvik, Leka og Brønnøysund.

Værradarer

Værradar i Sømna.

Sivil luftfart

Flyplass i Rørvik (og i Brønnøysund, nordvest for analyseområdet og Namsos, sør for analyseområdet).



ANALYSER GJORT AV FYLKESMANNEMBETENE I TRØNDELAG OG NORDLAND

Samisk reindrift

ÅARJEL NJAARKE SIJTE/VESTRE NAMDAL REINBEITEDISTRIKT

Inngrepssituasjon og andre særlige hensyn;

- Ytre Vikna vindkraftverk og Vikna vindkraftverk ligger på vinterbeiter. Vikna blir mer og mer fragmentert som følge av nydyrking og øvrige inngrep.
- Utbygd vannkraft berører både vinterbeite (Mjøsund og Storvatn) og barmarksbeite (Åbjøra-vassdraget) i viktige deler av distriktet.
- Sentralt kraftledningsnett i deler av distriktet.
- Større hytteområde (Storgrønningen og Almåsgrønningen i Høylandet kommune) som berører sentrale deler av flyttesystemet mellom vinter- og sommerbeiter.
- Gamle arealbrukskart (ikke egnet som informasjonsgrunnlag). Dette gir spesielt dårlig informasjon om dagens flyttleier.
- Driver i to atskilte grupper/sijter. Spesielt inngrep i barmarksbeitene vil medføre store driftsmessige utfordringer internt (sammenblanding).

- Store tap til rovvilt. Distriktet ligger innenfor prioritert yngleområde for gaupe.
- NVE har gitt konsesjon til to vannkraftverk (Steinåa og Litflåttådalselva) i et meget sentralt barmarksområde for distriktet. Til behandling hos OED.
- Kalvatnan vindkraftverk (berører sommerbeite / barmarksbeite for distriktet) fikk avslått konsesjonssøknad av OED i 2016, av hensynet til reindrift og sørsamisk kultur.

Analyseområdet dekker hele distriktet, med unntak av distriktets randsoner mot Namsen-vassdraget. Øya Jøa ligger innenfor distriktet, men er ikke benyttet som reinbeite. Spesielt inngrep som påvirker flyttingen mellom sommer- og vinterbeitene og inngrep i barmarksbeitene (inkl. kalvingsland) er alvorlige. Analyseområdet har svært stor verdi for reindriftsinteressene. Åarjel Njaarke sijte er et helårsdistrikt, med til dels stor overlapp mellom de ulike sesongbeitene, spesielt barmarksbeitene. Etablering av vindkraftverk vil ødelegge/sterkt forringe området. Vindkraftverk i området vil derfor få svært stor negativ konsekvens for reindriftsinteressene.

JILLEN-NJAARKE REINBEITEDISTRIKT

Inngrepssituasjon og andre særlige hensyn;

- Øyfjellet vindkraftverk har fått konsesjon og vil medføre store negative konsekvenser for distriktet. Mosjøen vindkraftverk fikk avslag hovedsakelig på grunn av samlet belastning for reinbeitedistriktet.
- Det er flere store og små vannkraftutbygginger i distriktet. Flere vannkraftverk er de siste årene avslått av NVE/OED av hensyn til reindriftsinteressene.
- E6 og Nordlandsbanen deler distriktets beiteområder i to.
- Det er flere eksisterende og planlagte masseuttak i distriktet. Brønnøy kalk har skapt store utfordringer for distriktet, blant annet i forhold til flytting til og fra kysten.
- Distriktet er innenfor prioritert yngleområde for gaupe.
- Vei og jernbane forårsaker mange reinpåkørsler.
- Det er beitetidsbegrensning for deler av distriktet (kystbeitene).

Tilgangen til vinterbeiter (minimumsfaktor) er begrenset, og mesteparten av vinterbeitene ligger i analyseområdet (vest for Tosenfjorden). Det er flyttleier, parringsland og luftingsområde i området. Andelen av minimumsbeiter og særverdiområder innenfor analyseområdet tilsier at det har svært stor verdi for reindriftsinteressene. Etablering av et vindkraftverk vil kunne ødelegge/sterkt forringe verdiene i analyseområdet, fordi det potensielt kan stenge flyttleier og avskjære eksisterende beiteområder (inkludert minimumsbeiter) for framtidig bruk. Vindkraftverk i analyseområdet vil dermed få svært stor negativ konsekvens for reindriftsinteressene.

VOENGLH-NJAARKE REINBEITEDISTRIKT

Inngrepssituasjon og andre særlige hensyn;

- Kalvatnan vindkraftverk fikk avslag av OED hovedsakelig på grunn av samla belastning for reinbeitedistriktet.
- Hundhammerfjellet vindkraftverk har ført til at beiteområdene på Hundhammerhalvøya og øyene utenfor ikke brukes til reinbeite (vinterbeiter).
- Det er flere store og små vannkraftutbygginger i distriktet. Flere vannkraftverk er de siste årene avslått av NVE/OED av hensyn til reindriftsinteressene.
- E6 og Nordlandsbanen deler distriktets beiteområder i to. Pågående utbedringer av E6 gir store utfordringer med tanke på beitebruk og flyttleier.
- Distriktet er innenfor prioritert yngleområde for gaupe.
- Det er opprettet flere snøscooterløyper øst i distriktet.
- Vinterbeiter på kysten er fragmenterte og brukes i sykluser og rotasjonsmønster.

Tilgangen til barmarksbeiter (minimumsfaktor) er begrenset, og mesteparten av barmarksbeitene ligger i analyseområdet, inkludert mesteparten av kalvingslandet og alt av luftingsområder. Det er også flyttleier, oppsamlingsområder, parringsland, og anlegg til merking, slaktning og skilling i området. Alt av distriktets vinterbeiter er kartlagt i analyseområdet (vest for Majafjellet). De minst brukte beitene i distriktet er på øya Leka, som ikke har vært brukt på mange år. Beitene sørvest for Kolvereid er også mindre i bruk, blant annet på grunn av Hundhammerfjellet vindkraftverk og mye dyrka mark. Deler av dette området brukes imidlertid til beite ved flytting gjennom området. Andelen av minimumsbeiter og særverdiområder innenfor analyseområdet tilsier at det har svært stor verdi for reindriftsinteressene. Etablering av et vindkraftverk vil kunne ødelegge/sterkt forringe verdiene i analyseområdet, fordi det potensielt kan stenge flyttleier, gjøre at kalvingsområder blir ubrukelige og avskjære eksisterende beiteområder (inkludert minimumsbeiter) for framtidig bruk. Vindkraftverk i analyseområdet vil dermed få svært stor negativ konsekvens for reindriftsinteressene.

SAMLET VURDERING FOR HELE ANALYSEOMRÅDET

Reindriftsinteressene i mesteparten av analyseområdet er av svært stor verdi. Etablering av et vindkraftverk i området vil kunne ødelegge/sterkt forringe reindriftsinteressene, fordi det potensielt kan stenge flyttleier, gjøre kalvingsland, parringsland, luftingsområder og gjerdeanlegg ubrukelige, og ved å avskjære beiteområder, herunder minimumsbeite, for framtidig bruk. Vindkraft i analyseområdet vil dermed få svært stor negativ konsekvens for reindriftsinteressene.

Det er noen få områder som i den senere tid er mindre brukt til reindrift. Disse områdene kan være viktige som reservebeiter for å avlaste andre årstidbeiter eller i tilfeller når andre forhold gjør at det normale beitemønsteret ikke kan benyttes.

Ut fra en vurdering av samlet belastning vil vindkraftverk i analyseområdet sannsynligvis få svært stor negativ konsekvens for reindriftsinteressene.

Fylkesmannembetene i Trøndelag og Nordland kan ikke se at det kan komme vindkraftverk i analyseområdet uten at dette vil gå utover nasjonale- eller vesentlige regionale reindriftsinteresser. Fylkesmannembetene i Trøndelag og Nordland anbefaler at analyseområdet utgår som et aktuelt område prioritert for søknad om vindkraftverk.



ANALYSE GJORT AV FORSVARET

Forsvarets radar påvirkes i den sørlige del av området.



ANALYSER GJORT AV MILJØDIREKTORATET

Fugl

Vikna og Leka utpeker seg her som rasteplass for fugl på trekk vår og høst, på Vikna hekker rundt 10 par av den sjeldne lappfiskanda, eneste lokalitet utenom Pasvik. Ytre kyst kan ha nasjonal stor verdi for trekkende arter.

Flaggermus

Flere rødlistede arter registrert innenfor analysearealet, i områdene nær Øyvatnet, Grungstadvatnet og Eidsvatnet. Høydekartlag støtter også dette som et potensielt leveområde. Dalgangen langs disse vannene og opp til Kongsmoen fremstår som et aktuelt ferdselsområde

for flere arter. Dette er stort sett innenfor ekskluderte områder. I tillegg kan det være aktuelle områder langs hele den ytre kystsonen av analysearealet, men området er ikke kartlagt og det er ikke grunnlag for å konkludere rundt konfliktnivå for temaet. Nordflaggermus er registrert i fjordarmene ved Terråk.

Annet dyreliv

Analysearealet ligger innenfor forvaltningsområde for gaupe og vurderes å ha stor verdi for oppnåelse av regionalt bestandsmål. Det er årlige registreringer av familiegrupper av gaupe i området. Det er også registrerte ynglelokaliteter for jerv, men området vurderes som mindre viktig for oppnåelse av regionalt bestandsmål. Området overlapper med leveområder for fjellrev, med ett registrert primærhi.

Naturtyper

Viktige naturfaglige verdier knyttet til boreal regnskog med tilhørende rik lavflora med forekomster av vedboende sopp og flere sjeldne og trua plantearter. Videre har området innslag av varmekjære løvskoger og kalkbetingede naturtyper. Kjerneområde for kystgranskog bl.a. i Hommelstødistriktet i Brønnøy og Namdalen (og Høylandet). Viktige forekomster av serpentinfuruskog ved Hommelstø. Områdene i og rundt Holmvassdalen NR, Eidsvatnet NR og Strengivatnet NR er særdeles viktige. Videre er Åbjørdalen viktig med tanke på lavararter av nasjonal forvaltningsinteresse.

Landskap

Østlige del av analyseområdet i Nordland består for en stor del av småkupert høgfjellslandskap og innlands ås- og fjellandskap, skilt av fjordlandskapet som Tosen utgjør. Vestlige deler preges av kystslettelandskap, hvor også den mer sjeldne kyståslandskap forekommer sporadisk, men hvor også fjordlandskapet er fremtredende. De største verdiene er tilknyttet de ytre delene.

Etter NIN landskap er landskapsvariasjonen stor i forhold til utredningsområdets areal med 77 landskapstyper og 53 naturlandskapstyper. Analyseområdet har tre fåtallige naturlandskap, dvs færre enn 30 områder av landskapstypen i Norge.

Friluftsliv

Området Nevernes–Langfjorden–Tosbotn–Majavatn ligger opp mot og i Lomsdal–Visten og inngår i et viktig friluftslivsområde med nasjonal betydning. Området er lite tilrettelagt og det er bare et fåtall åpne hytter og merkete stier i området. Ligger i forbindelse med store verneområder og inngår sammen med Børgefjell i et større tilnærmet sammenhengende "villmarksområde" fra kysten til grensen mot Sverige. Rundt Salsvassdraget er det viktige friluftslivsområder innenfor et varig verna vassdrag. Åbjøraområdet er også svært viktig. Ellers er mye av friluftslivsinteressene tilknyttet kysten og nærområdene rundt tettstedene.

Sammenhengende naturområder

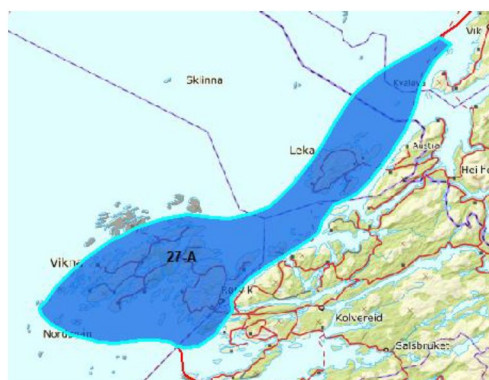
De større, sammenhengende naturområdene finner man først og fremst i de indre delene av analyseområdet. Mellom de indre fjordarmene og E6/jernbane finner man flere større naturområder med urørt preg. Sammenhengene mellom dem brytes noe på grunn av veier og terreng med dalfører og fjordarmer. Det urørte preget er en særlig viktig faktor for friluftslivet nord i analyseområdet. For de større naturområdene øst i analyseområdet brytes sammenhengene videre østover av traseene for E6 og Nordlandsbanen.

MILJØDIREKTORATETS FORSLAG TIL NYE EKSKLUSJONER BASERT PÅ DEN TEMATISKE ANALYSEN AV MILJØVERDIER

Forslag 27-A

Miljødirektoratets begrunnelse for eksklusjonsforslaget:

FUGL: Delområdet har viktige økologiske funksjonsområder for hubro. Vikna og Leka utpeker seg også som rasteplass for fugl på trekk vår og høst. På Vikna hekker rundt 10 par av den sjeldne lappfiskanda, eneste lokalitet utenom Pasvik. Område av potensielt avgjørende betydning for bestandsutvikling av enkeltart under stor samlet belastning. Utover de lokale verdiene, del av den overordnet trekk-korridoren langs kysten, som også har viktige funksjonsområder innover land.



Figur 4: Eksklusjonsforslag 27-A. Bakgrunnskart: © Kartverket.

NVEs vurdering av eksklusjonsforslaget

Forslaget er begrunnet med viktige funksjonsområder for fugl. Sammenfaller med reinbeiteområder og flere eksklusjonsforslag fra Riksantikvaren på grunn av viktige kulturminneverdier.

RESULTAT: NVE tar forslaget til følge.

Forslag 27-B

Miljødirektoratets begrunnelse for eksklusjonsforslaget:

FUGL: Strandflate med hovedkorridor for trekk vår og høst, samt viktige funksjonsområder for mange bakkehekkende arter.



Figur 5: Eksklusjonsforslag 27-B. Bakgrunnskart: © Kartverket.

NVEs vurdering av eksklusjonsforslaget

Forslaget er begrunnet med viktige funksjonsområder for fugl. Sammenfaller med samiske reinbeiteområder.

RESULTAT: NVE tar forslaget til følge.



ANALYSER GJORT AV RIKSANTIKVAREN

Kulturminner og kulturmiljøer

På øya Leka finnes det et høyt antall kulturminner med svært stor variasjon. De vitner om bosetting fra den eldste steinalder og opp gjennom hele historien. Jordbrukslandskapet har stor tidsdybde og med mange bevaringsverdige bygninger. Skeisnesset i nordøst er et utvalgt kulturlandskap i landbruket. Her finner vi også en av Norges største gravhauger fra jernalderen, Herlaugshaugen, og Jakobsteinen er en hellig samisk stein som har sin bakgrunn i at det var her samene tok reinen over til Leka. På sørsiden av øya ligger Solsemhula, trolig en boplass og et offersted fra steinalderen (ca. 4000 år gammel), med godt bevarte hulemalerier av solkors og menneskefigurer. På fjelltoppene Steinting og Mannatind finnes også rester etter forsvarsanlegg, såkalte bygdeborger, fra folkevandringstiden, ca. 400-600 e.Kr. Den karakteristiske steinformasjonen Lekamøya er blitt brukt som seilingsmerke og er knyttet til sagnet om Hestmannen og Lekamøya.

Nærøya var et administrativt senter fra eldre jernalder og fram til midten av 1800-tallet. Den første navngitte namdaling var Hogne fra Njardey som levde i folkevandringstiden. Den store markedsplassen i Namdalen var knyttet til Nærøya. Nærøyberget er en kjent markedsplass som var i bruk fram til 1877. Der er det også funnet gjenstander på sjøbunnen som vitner om handelsaktivitet alt fra 1300-tallet. Ruinen av den store steinkirken fra middelalderen er et hovedelement i kulturmiljøet.

Området som inkluderer Kalvvatn, Kalvfjellet og Kappfjellet er et sammenhengende, helhetlig samisk kulturmiljø og kulturlandskap, med stor variasjon av kulturminner. Området har stor kulturhistorisk verdi og er uberørt, autentisk og har stor tidsdybde.

Det fredete fiskeværret Sør-Gjæslingan ligger like utenfor analyseområde 27. Det åpne landskapet på ytterkysten gjør at vindmøller blir godt synlige. Det er viktig at kulturmiljøet Sør-Gjæslingan skjermes for visuell påvirkning da det vil være ødeleggende for opplevelsesverdien av fiskeværret.

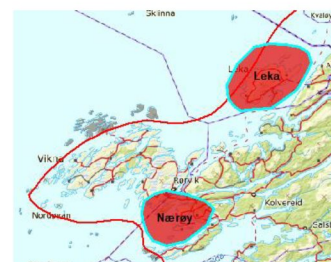
Velfjorden er et område med stor tidsdybde, uberørt natur og landskapsbygder med større gårdsbruk. Det grenser til nasjonalparken Lomsdal-Visten, og vindkraftutbygging her vil være skjemmende. Område ligger i hard eksklusjon og regnes derfor som ivarettatt

RIKSANTIKVARENS FORSLAG TIL NYE EKSKLUSJONER BASERT PÅ DEN TEMATISKE ANALYSEN AV KULTURHISTORISKE VERDIER

Forslag Leka og Nærøy

Riksantikvarens begrunnelse for eksklusjonsforslaget:

Leka er i liten grad ekskludert, men utgjør et svært viktig kulturmiljø rikt på kulturminner med stor tidsdybde. Området må ekskluderes helt for å ivareta opplevelsesverdiene av kulturmiljøet. Det samme gjelder Nærøy.



Figur 6: Eksklusjonsforslag Leka og Nærøy. Bakgrunnskart: © Kartverket.

NVEs vurdering av eksklusjonsforslaget

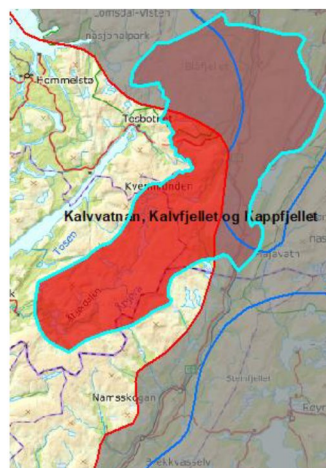
Forslaget sammenfaller med allerede ekskluderte arealer, et eksklusjonsforslag fra Miljødirektoratet og arealer med en del bebyggelse.

RESULTAT: NVE tar forslaget til følge.

Forslag Kalvvatn, Kalvfjellet og Kappfjellet

Riksantikvarens begrunnelse for eksklusjonsforslaget:

Innenfor Kalvvatn, Kalvfjellet og Kappfjellet vil vindkraftutbygging være estetisk og visuell forstyrrende. Generelt vil infrastrukturen gi store sår i et sårbart landskap. Det er tett med kulturminner i området og sannsynligheten for konflikt vil være stor.



NVEs vurdering av eksklusjonsforslaget

Forslaget sammenfaller med samiske reinbeiteområder og er begrunnet med samiske kulturminneverdier.

RESULTAT: NVE tar forslaget til følge.

Forslag Mardal og Vik

Riksantikvarens begrunnelse for eksklusjonsforslaget:

Området rundt Mardal og Vik peker seg ut som et viktig kulturmiljø, med både betydelige steinalderfunn, samiske offerplasser, og en gårdsbebyggelse med stor tidsdybde, med bygningsmiljø fra 1800-tallet. Særlig rundt kirken fra 1876 og prestegården er kulturmiljøet intakt. Bygda Vik er en fortsettelse av et gammelt maktsentrum.



NVEs vurdering av eksklusjonsforslaget

Sammenfaller i stor grad med allerede ekskluderte arealer.

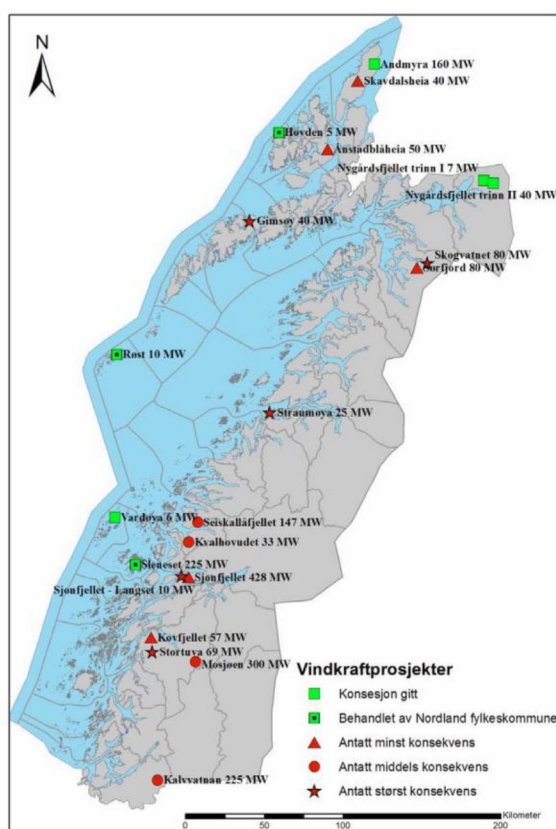
RESULTAT: NVE tar forslaget til følge.

Lokale og regionale innspill

Det har kommet innspill fra Brønnøy og Bindal kommuner, FNF Trøndelag, Naturvernforbundet i Trøndelag, Trøndelag fylkeskommune, FNF Nordland, Naturvernforbundet i Nordland og Nordland fylkeskommune. Innspillene gir informasjon om blant annet landskap, friluftsliv, reiseliv, kulturminner og naturmangfold. Torghatten og Helløya er eksempler på områder med høy verdi for landskap som er trukket frem i innspillene.

Regional plan for vindkraft

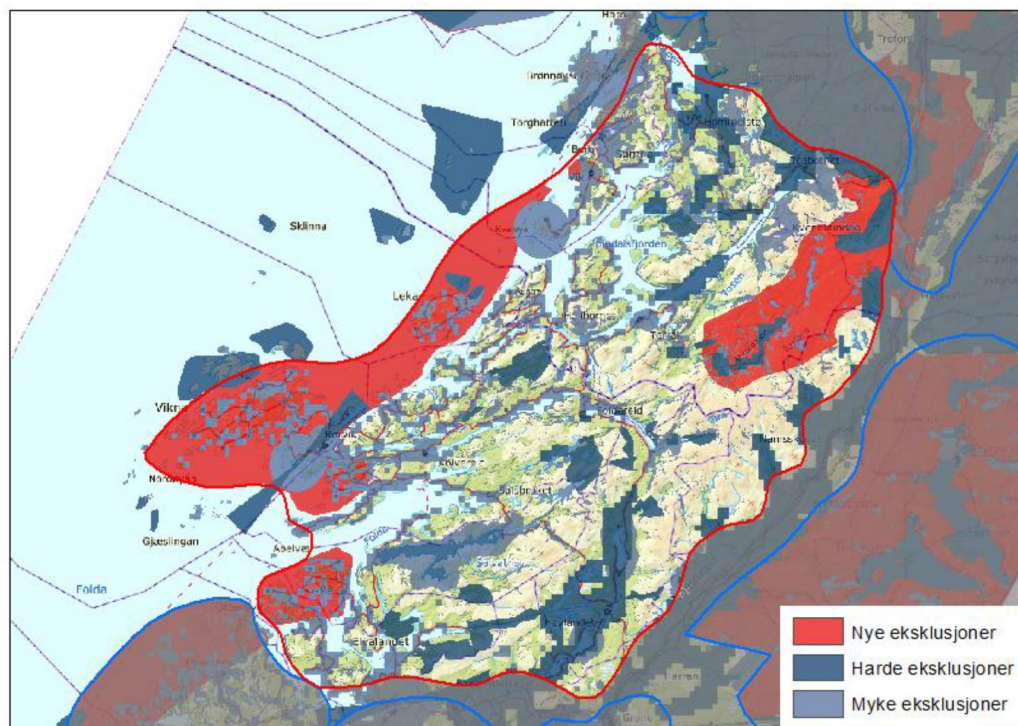
Den regionale planen for vindkraft i Nordland 2009-2021 tar for seg meldte og søkte vindkraftprosjekter i fylket.



Kart over vindkraftprosjekter i Nordland, med vurdering. Kilde: Nordland fylkeskommune.

Det er ikke utarbeidet regional plan for vindkraft for denne delen av Trøndelag fylke (tidligere Nord-Trøndelag).

Oppdatert eksklusjonskart



Figur 7: Kart over analyseområde 27 etter nye eksklusjoner fra Miljødirektoratet og Riksantikvren som er tatt til følge. Bakgrunnskart: ©Kartverket.