



NVE

Analyseskjema for område 34



ANSVARLIG: Norges vassdrags og energidirektorat

PUBLISERT: 01.04.2019

I dette skjemaet presenteres de tematiske analysene av analyseområde 34 som er gjort som en del av arbeidet med å lage NVEs forslag til nasjonal ramme for landbasert vindkraft i Norge.

Det framgår av skjemaet hvem som har utført de ulike analysene. For mer informasjon henviser vi til NVEs rapport 12/2019 "NVEs forslag til nasjonal ramme for vindkraft".

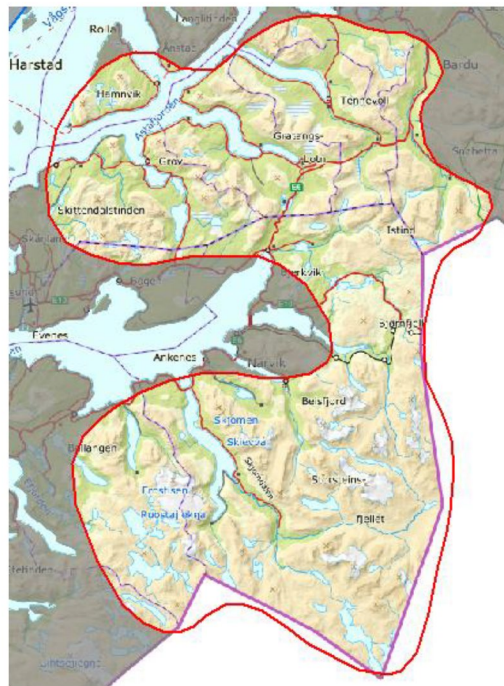
For kart i høyere oppløsning henviser vi til kartverktøyet tilknyttet nasjonal ramme på NVEs nettsider.

Innledende beskrivelse av området

AREAL: 4171 km²

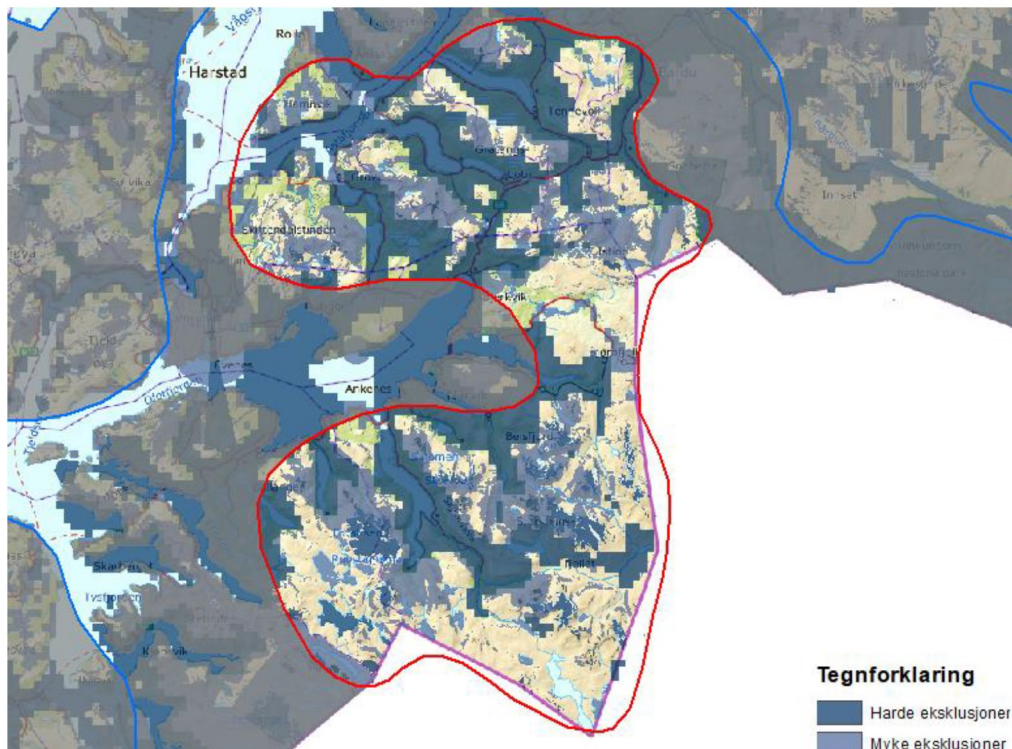
KOMMUNER: Ballangen, Narvik, Skånland, Gratangen, Lavangen, Salangen, Bardu, Evenes, Tysfjord.

Området er sammensatt av indre fjordstrøk, som skjærer til dels langt inn i landet, og høyfjellsområdene inn mot svenskegrensen. Aktuelle landskapsregioner er primært *Fjordbygdene i Nordland og Troms* og *Høgfjellet i Nordland og Troms*. Klimaet er svakt oseanisk i så godt som hele området. Vegetasjonsmessig ligger det meste i alpin sone, men kyststripen defineres som mellomboreal. Nord for Ofotfjorden/Rombak er det bosetting og gjennomgående veinett i de aller fleste dalførene, og en rekke veikryssinger mellom fjordene. Dette skiller seg kraftig fra situasjonen sør for Narvik (øst og vest for Skjomen) der både bosetningen og infrastrukturen er svært begrenset.



Figur 1: Kart over analyseområde 34. Bakgrunnskart: © Kartverket.

EKSKLUSJONER: En del areal innenfor analyseområdet er ekskludert av ulike årsaker, og derfor ikke analysert.



Figur 2: Kart over analyseområde 34 med ekskluderte arealer. Bakgrunnskart: © Kartverket.

Teknisk-økonomisk analyse



ANALYSER GJORT AV NVE

Nettkapasitet

Område 34 er plassert i lyserød kategori. Dette skyldes begrensninger på enkeltledninger og kombinasjoner av ledninger mellom Nord-Norge og Midt-Norge, og mellom Nord-Norge og Sverige. Ny vindkraft vil forsterke flaskehalsene og føre til at kraftprisene i Nord-Norge faller betydelig.

Selv om analyseområdene i oransje kategori belaster mange av de samme flaskehalsene som de i lyserød kategori, er områdene i lyserød kategori vurdert som dårligere. Dette er fordi mye ny vindkraft i analyseområdene nord for Svartisen vil medføre mer omfattende nettførsterkninger og føre til høyere nettap enn områdene i oransje kategori. I tillegg vil også analyseområdene i nord i større grad være i konkurranse med vindkraft i Sverige.

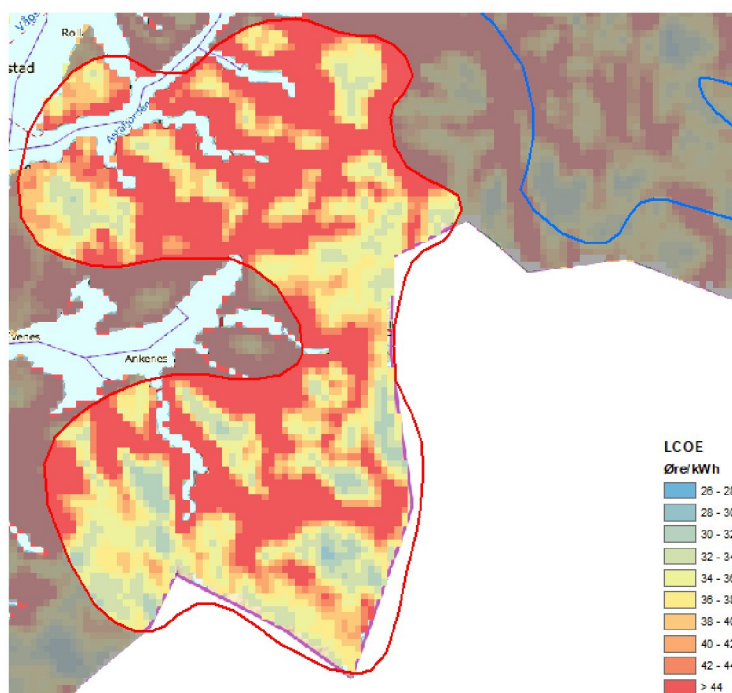
Kategori: Dårlig

Potensial for vindkraftproduksjon

Totalscore: 3

Middels LCOE sammenlignet med andre områder. Topografien i området er stedvis kupert, noe som kan føre til utfordringer med turbulens. Isingskartet tilsier stedvis fare for ising over lengre tidsperioder. Ekstremvind er ikke ansett som en utfordring i størstedelen av dette området.

Kategori: Middels



Figur 3: LCOE-kart over analyseområde 34.

Tematisk analyse av miljø- og samfunnsinteresser



ANALYSER GJORT AV NVE

Nabovirkninger

BYGNINGSTETTHET: 1,3 per km²

En del spredt bebyggelse i fjordområdene, lite bebyggelse i resten av analyseområdet.



ANALYSER GJORT AV FYLKESMENNEMBETENE I NORDLAND OG TROMS

Samisk reindrift

FROSTISEN REINBEITEDISTRIKT

Inngrepssituasjon og andre særlige hensyn;

- Det er flere store og små vannkraftutbygginger i distriktet.
- Sørfjord vindkraftverk har fått konsesjon og vil medføre store negative konsekvenser for den sørøstlige delen av distriktet som brukes av Unna Tjerusj sameby.
- Det er mange hyttefelt i de mest brukte beiteområdene i distriktet, særlig er distriktets kalvingsland truet av hyttebygging og tilhørende aktivitet.
- E6 deler distriktets beiteområder i to.
- Distriktet er innenfor prioritert sone for jerv, gaupe og bjørn.
- Distriktet har en svært utfordrende topografi med vanskelig framkommelighet i store deler av beiteområdet. Mye av driften foregår til fots.
- Store deler av distriktet, sør for Stetind (utenfor analyseområdet), er på grunn av topografien utilgjengelig for bruk fra norsk side.

Tilgangen til vinterbeiter (minimumsfaktor) er begrenset, og størstedelen av vinterbeitene ligger i analyseområdet. Det er flyttleier, oppsamlingsområde, parringsland og gjerdeanlegg i området. Andelen av minimumsbeiter og særverdiområder innenfor analyseområdet tilsier at det har svært stor verdi for reindriftsinteressene. Etablering av et vindkraftverk vil kunne ødelegge/sterkt forringe verdiene i analyseområdet, fordi det potensielt kan stenge flyttleier og avskjære eksisterende beiteområder (inkludert minimumsbeiter) for framtidig bruk. Vindkraftverk i analyseområdet vil dermed få svært stor negativ konsekvens for reindriftsinteressene.

SKJOMEN REINBEITEDISTRIKT

Inngrepssituasjon og andre særlige hensyn;

- Det er flere store og små vannkraftutbygginger i distriktet. Flere vannkraftverk er de siste årene avslått av NVE/OED av hensyn til reindriftsinteressene.
- Det er flere hyttefelt ved noen av de mest brukte beiteområdene i distriktet.
- Ofofbanen går langs distriktets nordgrense.
- Distriktet er innenfor prioritert yngleområde for jerv, gaupe og bjørn.

- Distriktet har en svært utfordrende topografi med vanskelig framkommelighet i store deler av beiteområdet.
- Ofotbanen forårsaker en del reinpåkjørslar.
- Store deler av distriktet, sør og øst, er på grunn av topografi, fare for sammenblanding med samebyer og store kraftutbygginger lite tilgjengelig for distriktet.

Tilgangen til vinterbeiter (minimumsfaktor) er begrenset, og størstedelen av vinterbeitene ligger i analyseområdet. Halvparten av kalvingslandet ligger også her. Det er flyttleier, oppsamlingsområder, luftingsområder, parringsland og gjerdeanlegg i området. Andelen av minimumsbeiter og særverdiområder innenfor analyseområdet tilsier at det har svært stor verdi for reindriftsinteressene. Etablering av et vindkraftverk vil kunne ødelegge/sterkt forringe verdiene i analyseområdet, fordi det potensielt kan stenge flyttleier, gjøre at kalvingsområder blir ubrukelige og avskjære eksisterende beiteområder (inkludert minimumsbeiter) for framtidig bruk. Vindkraftverk i analyseområdet vil dermed få svært stor negativ konsekvens for reindriftsinteressene.

ROABAT OROHAT/ GROVFJORD REINBEITEDISTRIKT

Inngrepssituasjon og andre særlige hensyn;

- Evenes flyplass, hvor Forsvarets tilstedeværelse skal økes, ligger innenfor distriktet.
- E10 krysser de sørligste arealene til distriktet, og skal utbedres.
- Det er mye fritidsboliger og en rekke hyttefelt i distriktet, hovedsakelig sør og nord for E10. I forbindelse med disse er det også en del friluftaktivitet i dette området.
- Det er oppdemning og utapping av Skoddbergvann og Niingsvannet.
- Forsvarsanlegg ved Skoddbergvannet.
- Motorisert vinterferdsel.
- Distriktet er innenfor prioritert yngleområde for gaupe, men har også jevnlig innslag av kongeørn og jerv.
- Tap til rovvilt: Distriktet oppgir at mellom 80 - 90 % av det totale tapet i distriktet er pga. fredet rovvilt og ørn.

Tilgang på og bruken av vinterbeiter (minimumsfaktor) er begrenset og påvirket av eksterne forstyrrelser/inngrep. Analyseområdet inkluderer fire adskilte områder egnet til intensivt bruk som vinterbeite. Videre er det lokalisert flere ulike særverdiområder innenfor analyseområdet. Dette tilsier stor/svært stor verdi for reindriftsinteressene. Etablering av et vindkraftverk vil ha stor negativ påvirkning på et område. Vindkraft i analyseområdet vil dermed få stor negativ konsekvens for reindriftsinteressene.

GIELAS OROHAT/ GIELAS REINBEITEDISTRIKT

Inngrepssituasjon og andre særlige hensyn;

- Vannkraft-, vindkraft og kraftledningsutbygging.
- Nygårdsfjellet vindkraftverk har hatt stor negativ innvirkning da reinen er sluttet og trekke gjennom området. Dette forhindrer en optimal beiteressurs bruk i distriktet sammenliknet med før utbyggingen.
- Hyttefelt og fritidsboliger vest for E6, f.eks. Forskevann i Lavangen. Hytteutbyggingen i Bjørnefjellområdet. I forbindelse med hytteområdene er det også en økende friluftaktivitet knyttet til disse på helårsbasis.
- Forsvaret med Setermoen skyte- og øvingsfelt, her foreligger det planer om ytterligere ekskludering av reindriften fra et større område i Livselskapet. Elvegårdsmoen skyte- og øvingsfelt.
- Jernbane Narvik-Kiruna.
- En rekke større kraftlinjer går gjennom distriktet.

- Distriktet er innenfor prioritert yngleområde både for gaupe og jerv, men har også jevnlig innslag av kongeørn og bjørn.
- Tap til rovvilt: Distriktet oppgir at rundt 95 % av det totale tapet er pga. fredet rovvilt.

Tilgang på vinterbeiter (minimumsfaktor) er begrenset, særlig da distriktet er hindret fra å benytte seg av vinterbeiter på svensk side. Analyseområdet inkluderer dermed alt av kartlagt beiteareal egnet til intensivt bruk som vinterbeite innenfor distriktet. Videre er det meste av særverdiområder lokalisert innenfor analyseområdet. Dette tilsier stor/svært stor verdi for reindriftsinteressene. Etablering av et vindkraftverk vil ha stor negativ påvirkning på et område. Vindkraft i analyseområdet vil dermed få stor/svært stor negativ konsekvens for reindriftsinteressene.

SAMLET VURDERING FOR HELE ANALYSEOMRÅDET

Reindriftsinteressene i store deler av analyseområdet er av stor verdi. Etablering av et vindkraftverk vil ha stort negativ påvirkning på et område. Etablering av vindkraftverk i størstedelen av analyseområdet vil kunne ødelegge/sterkt forringe reindriftsinteressene i analyseområdet, ved å potensielt stenge flyttveier, gjøre kalvingsland, parringsland, luftingsområder og eksisterende gjerdeanlegg ubrukelige, og ved å avskjære eksisterende beiteområder, herunder minimumsbeite, for framtidig bruk. Vindkraft i analyseområdet vil dermed få svært stor negativ konsekvens for reindriftsinteressene.

Ut fra en vurdering av samlet belastning vil vindkraftverk i analyseområdet sannsynligvis få svært stor negativ konsekvens for reindriftsinteressene.

Øyene Andørja og Rolla i Ibestad kommune, er innenfor analyseområdet, men er ikke tildelt noe reinbeitedistrikt. Andørja og Rolla kan være et erstatningsbeite for reindriften i Troms pga. manglende ratifisering av svensk/norsk reinbeitekonvensjon.

Fylkesmennembetene i Nordland og Troms kan ikke se at det er rom for vindkraftutbygging i de deler av analyseområdet som ligger innenfor reindriftsområdene uten at dette vil gå utover nasjonale- eller vesentlige regionale reindriftsinteresser.

Fylkesmennembetene i Nordland og Troms anbefaler at analyseområdet utgår som et aktuelt område prioritert for søknad om vindkraftverk.



ANALYSE GJORT AV FORSVARET

Forsvarets luftoperative virksomhet i tilknytning til Evenes, flyskyttefelt ved Setermoen og lavflyging i hele området gir samlet stor konflikt i den nordlige og vestlige del av området.



ANALYSER GJORT AV MILJØDIREKTORATET

Fugl

Området øst for Frostisen og sør for Storsteinsfjellet vurderes som viktig for hekkende rovfugl (fjellvåk, jaktfalk, kongeørn). Snøugla er fra tidligere kjent hekkende langs svenskegrensen. Hubro hekkende kyst nordvest i området.

Ferskvannssystemet fra fjord til fjell, som inkluderer Melkevatn–Hjertvatn–Børsvatnområdet, er viktig for fugl, med Grunnvatnet som kjerneområde.

Grunnvatnet naturreservat er blant de aller rikeste innlandsområdene for våtmarksfugl i hele Nordland. Bl.a. forekommer horndykker, brunnakke, toppand, sangsvaner, stökkender, lommer tallrikt i vassdraget.

Annet dyreliv

Analysearealet ligger innenfor forvaltningsområder for bjørn, gaupe og jerv og vurderes som viktig for oppnåelse av regionale bestandsmål.

For bjørn er det særlig sørlige deler av området (grenseområdet) som har stor noe verdi. For jerv er det også de sørlige deler av området (særlig fjellområdene mot Sverige) og det er flere ynglelokaliteter i hele området. Det er også registrerte familiegrupper av gaupe innenfor området.

Innenfor analysearealet er det viktige yngleområder for fjellrev og steppingstone for artens utbredelse langs Norge. Det er tre sikre registrerte primærhi i ytre del av området.

Naturtyper

Viktige naturtypelokaliteter finnes spredt i hele området. Innenfor analyseområdet finnes det en del kalkrike områder i fjellet, og hvor sørøstlige delen (Frostisen-Sverige) utgjør et særlig sentralt område. Området øst for E6 i Gratangen og i Lavangen, og området vest for E6 i Lavangen har også kalkrike. Rolløya artsrikt naturmangfold, kalkrike områder i fjellet, rasmarker og gammel artsrikt slåttemark på Sørrollnes.

Landskap

Landskapstypene innlandsdallandskap og innlands ås- og fjellandskap dominerer i nordlanddelen av dette analyseområdet. Skjomen og Skjomdalen med tilhørende sidedaler og omkringliggende høg fjellmassiv med bre- og tindelandskapspreg er et spesielt verdifullt landskapsrom. Her finnes bl.a. viktige landskapselement som Frostisen, Storsteinsbreen og Sovende Dronning (Skjomtinden). Her finnes også flere nedskårne daler i høg fjellet, noe som er relativt sjeldent i Nordland.

Fra Astafjorden går det inn 3 fjorder med høye fjell mellom, i de indre strøkene øst for E6 har høye tinder.

Etter NIN landskap er landskapsvariasjonen stor i forhold til utredningsområdets areal med 68 landskapstyper og 53 naturlandskapstyper. Analyseområdet har åtte fåtallige naturlandskap, dvs færre enn 30 områder av landskapstypen i Norge. Hvorav en av landskapstypene finnes det færre enn 10 av i Norge.

Friluftsliv

Fjellandskapet rundt Narvik og inn mot svenskegrensen og sørover i utredningsområdet utgjør et viktig friluftslivsområde med nasjonal betydning. Området byr på utallige muligheter med et godt utbygget rutenett og mange merka ruter. Det er også mange muligheter for turer utenfor rutenettet i store uberørte områder. Området øst for Frostisen og sør for Storsteinsfjellet/Sealggjåvri er svært viktige friluftslivsområder med regional betydning. Fjellene i Skånland, Tennevikvassdraget (VVV) Sandemarka–Skittendalstind–Novatind (Novafjellet)–Skoddebergvatnet er et svært viktig turområde med regional betydning.

Svært viktige friluftsområder også i Troms vest for E6 i alle kommunene (Salangen, Lavangen, Gratangen og Skånland), og også øst for E6 mot svenskegrensa og til Nordland.

Sammenhengende naturområder

Det er flere større og sammenhengende naturområder, særlig i høyereliggende strøk. I øst henger de sammen med naturområder på svensk side av grensa. Innenfor analyseområdet er de enkelte naturområdene relativt atskilt fra hverandre. Dette har sammenheng med terreng med mange fjorder og bratte daler, foruten at analyseområdet preges av mange infrastrukturinngrep. Det er store friluftslivsverdier innenfor flere av de større, sammenhengende naturområdene. Det gjelder for eksempel sørøst i analyseområdet (Storsteinfjellet/Skjomdalen) og i områdene nord for Narvik. Også viktig for rovvilt.

MILJØDIREKTORATETS FORSLAG TIL NYE EKSKLUSJONER BASERT PÅ DEN TEMATISKE ANALYSEN AV MILJØVERDIER

Forslag 34-A

Miljødirektoratets begrunnelse for eksklusjonsforslaget:

ROVDYR: Viktige funksjonsområder for rovvilt og den aktuelle delen av området vurderes som særlig verdifullt for oppnåelse av regionale bestandsmål for bjørn, jerv, gaupe og fjellrev.

FUGL: Området øst for Frostisen og sør for Storsteinsfjellet er viktig for hekkende rovfugl (fjellvåk, jaktfalk, kongeørn). Trua/sensitive artsforekomster er fra tidligere kjent hekkende langs svenskegrensen, men hvor det forannevnte området er spesielt viktig. Hubro hekkende kyst nordvest i området.

Området er også et **STORT, SAMMENHENGENDE NATUROMRÅDE**. I øst henger det sammen med naturområder på svensk side av grensa. Svært store naturverdier knyttet til fugl, friluftsliv og rovvilt.



Figur 4: Eksklusjonsforslag 34-A.
Bakgrunnskart: © Kartverket.

NVEs vurdering av eksklusjonsforslaget

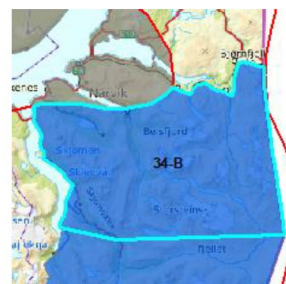
Forslaget er begrunnet med flere viktige miljøverdier som kan bli vesentlig påvirket av vindkraftutbygging. Sammenfaller med samiske reinbeiteområder og delvis med et eksklusjonsforslag fra Riksantikvaren.

RESULTAT: NVE tar forslaget til følge.

Forslag 34-B

Miljødirektoratets begrunnelse for eksklusjonsforslaget:

FRILUFTSLIV: Fjellskapet rundt Narvik og inn mot svenskegrensen utgjør et viktig friluftslivsområde med nasjonal betydning. Området byr på utallige muligheter med et godt utbygget rutenett og mange merka ruter. Det er også mange muligheter for turer utenfor rutenettet i store uberørte områder.



Figur 5: Eksklusjonsforslag 34-B.
Bakgrunnskart: © Kartverket.

NVEs vurdering av eksklusjonsforslaget

Forslaget er begrunnet med viktige friluftslivsinteresser, og sammenfaller med samiske reinbeiteområder samt et eksklusjonsforslag fra Riksantikvaren.

RESULTAT: NVE tar forslaget til følge.



ANALYSER GJORT AV RIKSANTIKVAREN

Kulturhistoriske landskap (KULA-områder)

Analyseområde 34 berører to KULA-områder. *Markebygdene i Skánik/Skånland* representerer kjerneområdet for markesamisk kultur. Landskapet formidler i hovedsak overgangen fra reindrift til småbruk, og vitner om en spesiell samisk tilpasning i skjæringspunktet mellom en tradisjonell sjøsamisk bruk og reindriftnomadisme, samt mellom nordsamer og lulesamer lenger sør. Landskapet bidrar til å eksemplifisere mangfoldet i samisk bosetning og identitet og den fleksibilitet i næringstilpasning som har preget historien i Troms for alle folkegrupper.

Gratangen/Rivtták er et fjordlandskap med særegne kulturminner knyttet til ishavsfisket, til andre verdenskrig og til samisk handelsvirksomhet. De hvite bryggene og nothjellene i Gratangfjorden er snart de eneste landskapet der det finnes flere slike kulturminner i sin opprinnelige sammenheng. Gården Laberg/Sortebekk var et samisk handelssted, og noen av de viktigste slagene i kampen om Narvik under andre verdenskrig foregikk i dette området.

Kulturminner og kulturmiljøer

Skjomen har et rikt kulturmiljø fra steinalderen, der både hugde helleristninger og steinalderboplasser inngår. Helleristningene har stor variasjon i motiv. I Skjomenområdet finnes også gårdsbebyggelse som viser et fisker/bonde-miljø, samt flere gamle husmannsplasser. Det er blant annet registrert gammetufter etter en husmannsplass som representerer en sjøsamisk bosetning fra slutten av 1600-tallet eller begynnelsen av 1700-tallet i Ytre Skjomen. I tillegg er det registrert en urgrav i området. Under andre verdenskrig ble det etablert en ubåtbase i Skjomen, hovedsakelig for ubåter som deltok i angrep på Murmansk-konvoiene og for innsamling av værdata. Det finnes fortsatt fysiske spor etter militærleiren til ubåtbasen samt et tysk monument i Sør-Skjomen. I desember 1944 ble det opprettet en egen ubåtflotilje her. Dette var den nordligste som den tyske okkupasjonsmakten hadde.

I Narvikfjella er det et midlertidig fredet krigsminnelandskap. Området er et høyfjellsområde med omfattende spor og rester etter de siste kamphandlingene mellom ordinære norske forsvarsstyrker og tyske invasjonstyrker, særlig fra perioden 22. mai til 8. juni 1940. Siden området i svært liten grad er påvirket av moderne inngrep etter andre verdenskrig, er det fortsatt bevart forsvars- og skytestilinger, hvile- og kommandoplasser, våpen- og utstyrsdeler, ammunisjon m.m. Stillingene består nesten utelukkende av svært enkle steinkonstruksjoner som i all hovedsak har fått ligge urørt i nesten 80 år. Kulturmiljøet består av både løse og faste kulturminner.

Markebygdene i Skånland er et kulturhistorisk landskap av nasjonal interesse som omfatter markesamiske kulturmiljøer knyttet til både reindrift og småbruk. Kulturmiljøene vitner om en spesiell samisk tilpasning i skjæringspunktet mellom en tradisjonell sjøsamisk bruk og reindriftnomadisme, samt mellom nordsamer og lulesamer lenger sør.

I Gratangsfjorden ligger gården Laberg/Sortebekk som var et samisk handelssted. Det er ikke like kjent at samene også hadde handelssteder på lik linje med norske kjøpmenn. De hvite bryggene og nothjellene i Gratangsfjorden vitner om både lokalt fikse og ishavsfisket.

RIKSANTIKVARENS FORSLAG TIL NYE EKSKLUSJONER BASERT PÅ DEN TEMATISKE ANALYSEN AV KULTURHISTORISKE VERDIER

Forslag 34-01ra

Riksantikvarens begrunnelse for eksklusjonsforslaget:

Den delen av Markebygdene i Skánik/Skånland som ligger innenfor analyseområde 34, omfattes bare delvis av myk eksklusjon. Det samiske, tradisjonelle kulturlandskapet er fritt for store, moderne inngrep, og opplevelsen av landskapet er derfor sårbar for visuell påvirkning fra blant annet vindmøller. KULA-området må derfor ekskluderes i sin helhet, og sårbarheten for visuell påvirkning ved eventuell vindkraftutbygging i tilstøtende områder må vurderes fra sak til sak.



Figur 6: Eksklusjonsforslag 34-01ra. Bakgrunnskart: © Kartverket.

NVEs vurdering av eksklusjonsforslaget

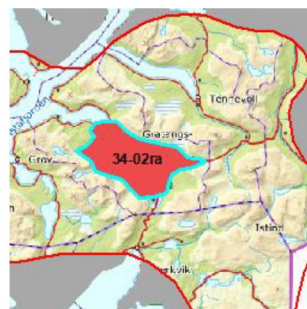
Forslaget er begrunnet med samiske kulturlandskapsverdier, og sammenfaller med samiske reinbeiteområder samt arealer der Forsvarets interesser kan bli påvirket.

RESULTAT: NVE tar forslaget til følge.

Forslag 34-02ra

Riksantikvarens begrunnelse for eksklusjonsforslaget:

Området omfattes nesten helt av hard og myk eksklusjon, men hele området må ekskluderes, og særlig Snaufjellet som ligger nesten midt i landskapsområdet. Mange av de kulturhistoriske verdiene i området knytter seg til fjorden, og sårbarhet for eventuell vindkraftutbygging i tilstøtende områder må vurderes fra sak til sak.



Figur 7: Eksklusjonsforslag 34-02ra. Bakgrunnskart: © Kartverket.

NVEs vurdering av eksklusjonsforslaget

Store deler av arealet er allerede ekskludert.

RESULTAT: NVE tar forslaget til følge.

Forslag Skjomen

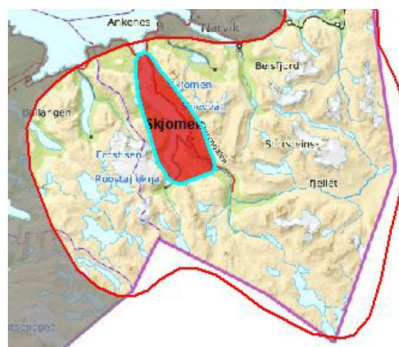
Riksantikvarens begrunnelse for eksklusjonsforslaget:

Skjomen-området omfattes nesten helt av hard eksklusjon. Hele området må ekskluderes, og påvirkning av eventuell vindkraftutbygging i tilstøtende områder må vurderes på konsesjonsnivå.

NVEs vurdering av eksklusjonsforslaget

Store deler av arealet er allerede ekskludert, og deler av forslaget sammenfaller med et eksklusjonsforslag fra Miljødirektoratet samt med samiske reinbeiteområder.

RESULTAT: NVE tar forslaget til følge.



Figur 8: Eksklusjonsforslag Skjomen. Bakgrunnskart: © Kartverket.

Forslag Krigsminnelandskapet i Narvikfjella

Riksantikvarens begrunnelse for eksklusjonsforslaget:

Krigsminnelandskapet i Narvikfjella er fredet for å hindre at krigsminner flyttes, fjernes eller skades. Området er i svært liten grad påvirket av moderne inngrep etter andre verdenskrig, og framstår slik som et urørt landskap i den forstand at krigshistorien er svært tydelig og lesbar. Området må ekskluderes i sin helhet, da eventuell vindkraftutbygging vil virke forstyrrende på kulturmiljøet.



Figur 9: Eksklusjonsforslag Krigsminnelandskapet i Narvikfjella. Bakgrunnskart: © Kartverket.

NVEs vurdering av eksklusjonsforslaget

Forslaget sammenfaller med samiske reinbeiteområder.

RESULTAT: NVE tar forslaget til følge.

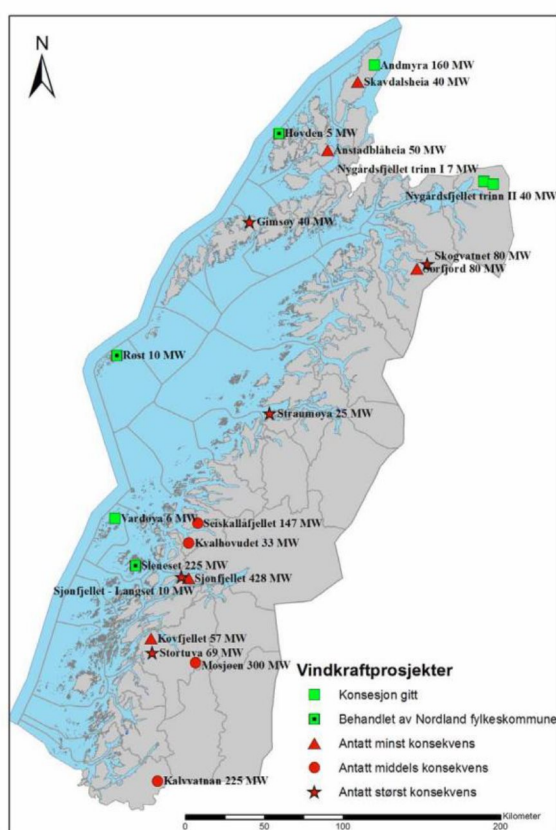
Lokale og regionale innspill

Det har kommet innspill fra FNF Nordland, Naturvernforbundet i Nordland, Nordland fylkeskommune, Naturvernforbundet i Troms og Troms fylkeskommune. Innspillene gir informasjon om blant annet landskap, friluftsliv, reiseliv og reindrift. Områdene rundt Mesterbakkvatnet, Spanstind-Lapphaugen-Gressdalen er eksempler på områder med høy verdi for friluftsliv som er trukket frem i innspillene.

Regional plan for vindkraft

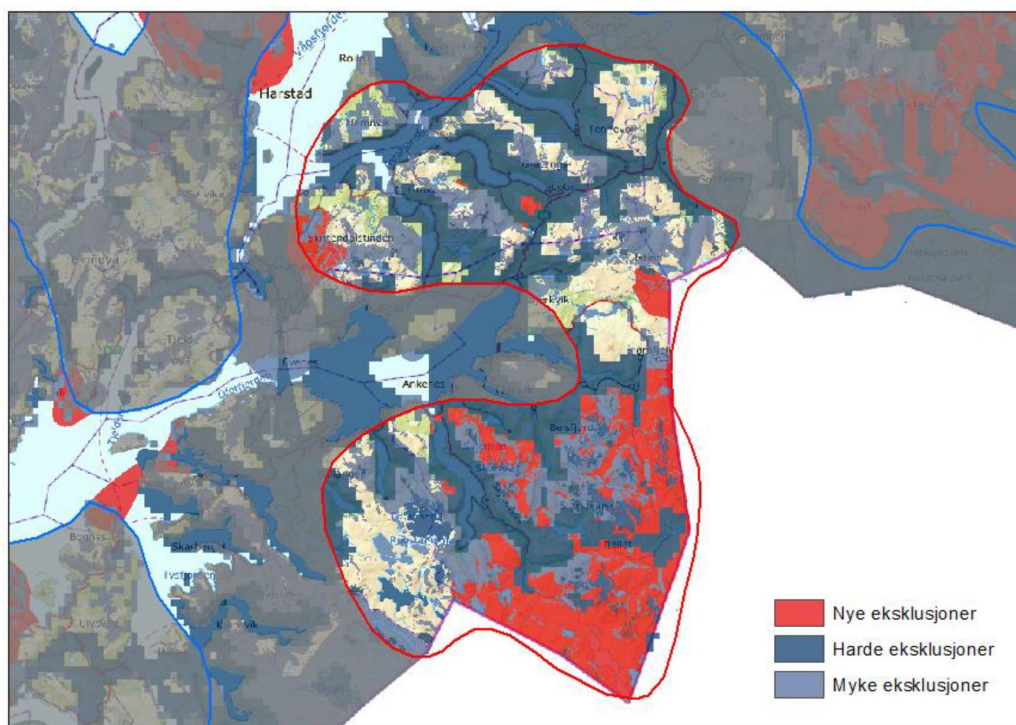
Det er ikke utarbeidet regional plan for vindkraft for Troms fylke.

Den regionale planen for vindkraft i Nordland 2009-2021 tar for seg meldte og søkte vindkraftprosjekter i fylket.



Figur 10: Kart over vindkraftprosjekter i Nordland, med vurdering. Kilde: Nordland fylkeskommune.

Oppdatert eksklusjonskart



Figur 11: Kart over analyseområde 34 etter nye eksklusjoner fra Miljødirektoratet og Riksantikvren som er tatt til følge. Bakgrunnskart: ©Kartverket.