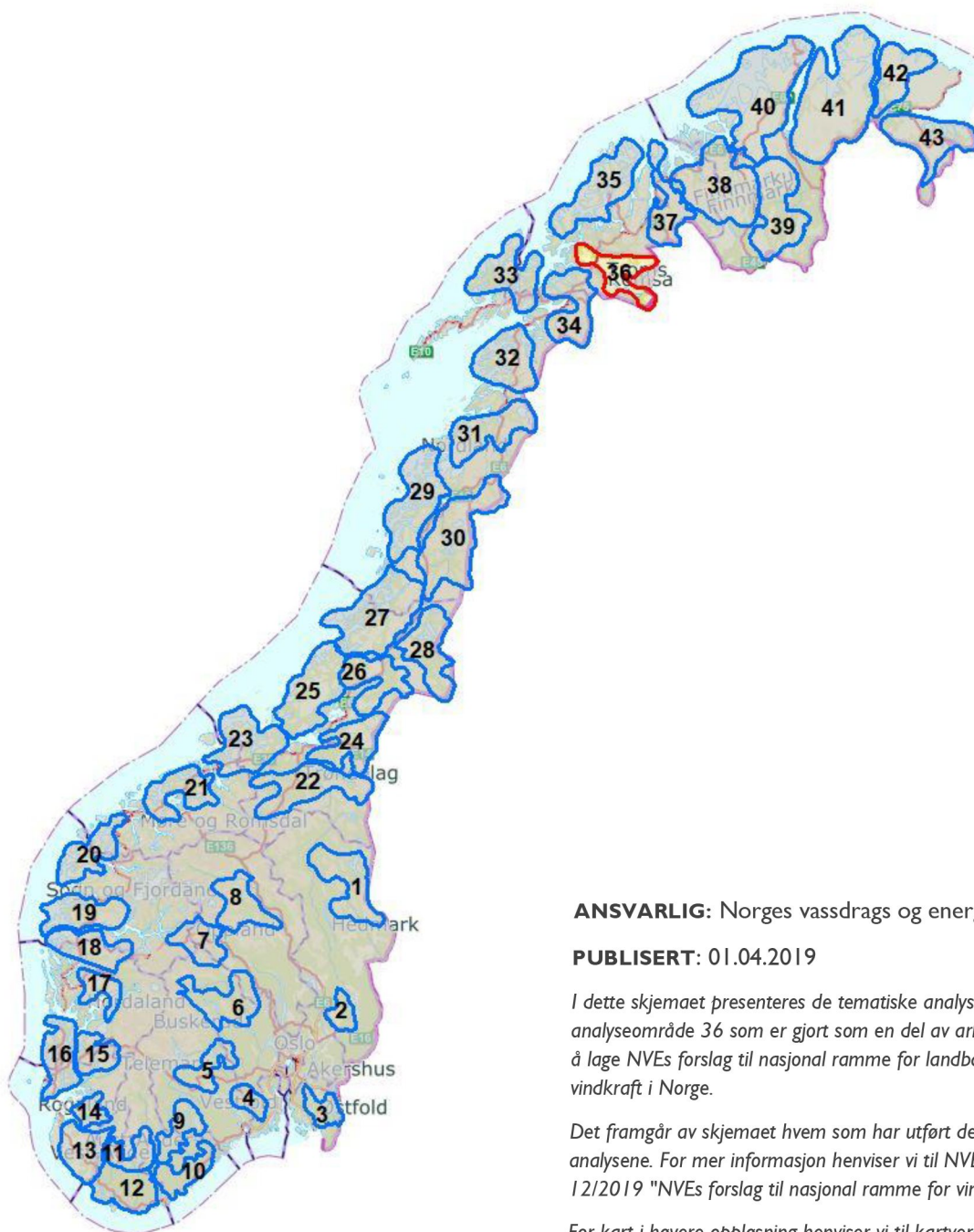




NVE

Analyseskjema for område 36



ANSVARLIG: Norges vassdrags og energidirektorat

PUBLISERT: 01.04.2019

I dette skjemaet presenteres de tematiske analysene av analyseområde 36 som er gjort som en del av arbeidet med å lage NVEs forslag til nasjonal ramme for landbasert vindkraft i Norge.

Det framgår av skjemaet hvem som har utført de ulike analysene. For mer informasjon henviser vi til NVEs rapport 12/2019 "NVEs forslag til nasjonal ramme for vindkraft".

For kart i høyere oppløsning henviser vi til kartverktøyet tilknyttet nasjonal ramme på NVEs nettsider.

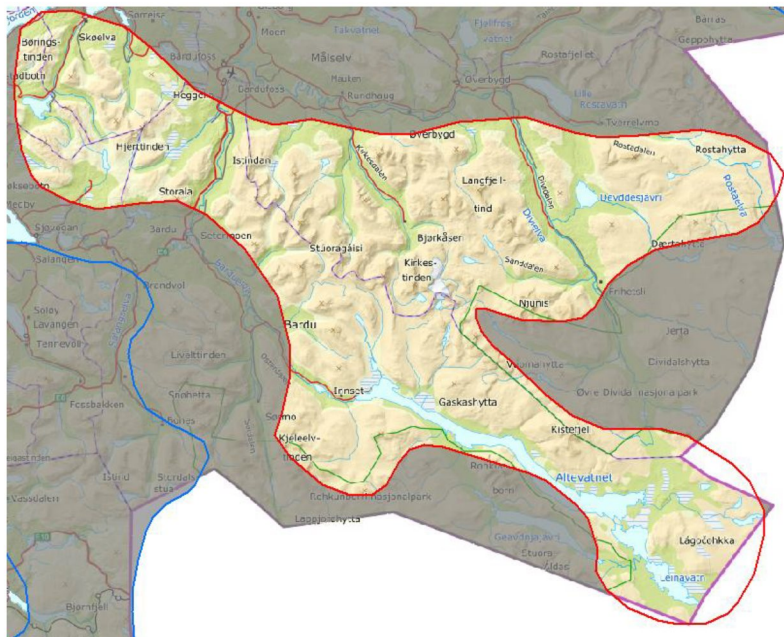
Innledende beskrivelse av området

AREAL: 3406 km²

KOMMUNER:

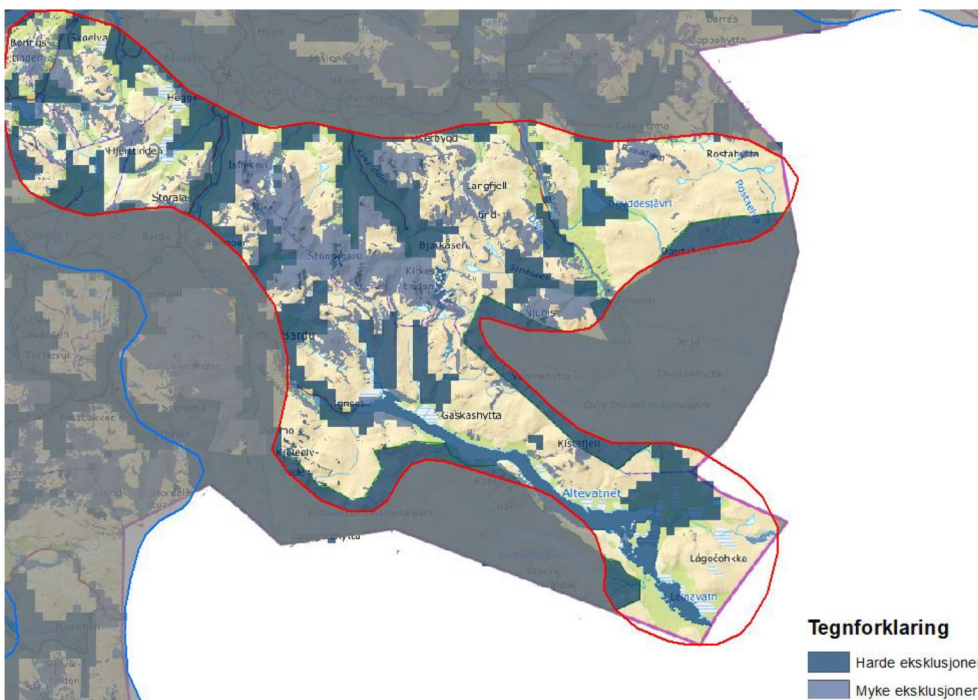
Salangen, Dyrøy, Sørreisa, Bardu, Målselv.

Et topografisk variert innlandsområde med tinder, flere markante dalfører og store vassdrag. Sammensatte naturkvaliteter, særlig i øst. Aktuelle landskapsregioner er *Fjordbygdene i Nordland og Troms*, *Indre bygder i Troms*, *Høgfjellet i Nordland og Troms* og *Lågfjellet i Nordland og Troms*. Klimatet går fra svakt oseanisk til kontinentalt. Området henger sammen med to nasjonalparker på norsk side og viktige, store naturområder i Sverige. Det er en del bebyggelse og infrastruktur nord og sør for området, men sterkt begrenset innenfor.



Figur 1: Kart over analyseområde 33. Bakgrunnskart: © Kartverket.

EKSKLUSJONER: En del areal innenfor analyseområdet er ekskludert av ulike årsaker, og derfor ikke analysert.



Figur 2: Kart over analyseområde 33 med ekskluderte arealer. Bakgrunnskart: © Kartverket.

Teknisk-økonomisk analyse



ANALYSER GJORT AV NVE

Nettkapasitet

Område 36 er plassert i lyserød kategori. Dette skyldes begrensninger på enkeltledninger og kombinasjoner av ledninger mellom Nord-Norge og Midt-Norge, og mellom Nord-Norge og Sverige. Ny vindkraft vil forsterke flaskehalsene og føre til at kraftprisene i Nord-Norge faller betydelig.

Selv om analyseområdene i oransje kategori belaster mange av de samme flaskehalsene som de i lyserød kategori, er områdene i lyserød kategori vurdert som dårligere. Dette er fordi mye ny vindkraft i analyseområdene nord for Svartisen vil medføre mer omfattende nettførsterkninger og føre til høyere nettap enn områdene i oransje kategori. I tillegg vil også analyseområdene i nord i større grad være i konkurranse med vindkraft i Sverige.

Kategori: Dårlig

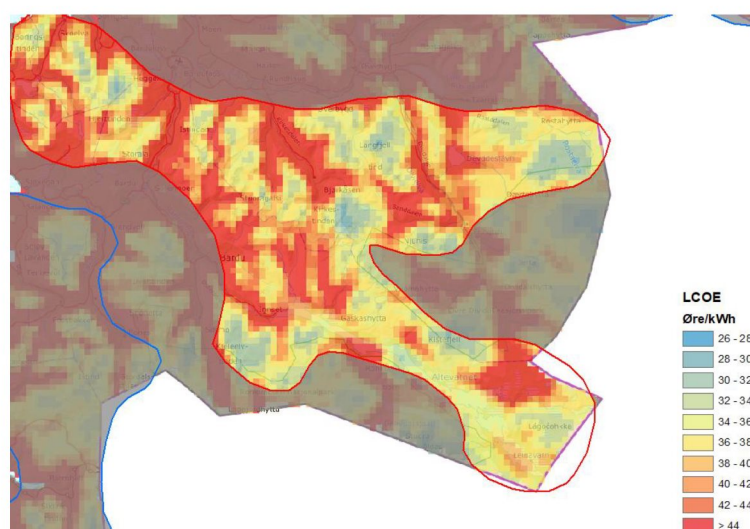
Potensial for vindkraftproduksjon

Totalscore: 4

Middels LCOE sammenlignet med andre områder.

Topografien i området er stedvis kupert, noe som kan føre til utfordringer med turbulens. Vindhastighetsfordelingen forventes å være jevn, noe som er gunstig for vindkraftproduksjon. Innlandsklima og isingskartet tilsier stedvis fare for ising over lengre tidsperioder. Ekstremvind er ikke ansett som en utfordring i størstedelen av dette området.

Kategori: Bra



Figur 3: LCOE-kart over analyseområde 36.

Tematisk analyse av miljø- og samfunnsinteresser



ANALYSER GJORT AV NVE

Nabovirkninger

BYGNINGSTETTHET: 0,4 per km²

Store områder med lite bebyggelse i analyseområdet.

Sivil luftfart

Flyplass i Bardu, nord for analyseområdet.



ANALYSER GJORT AV FYLKESMANNEN I TROMS

Samisk reindrift

STÁLLONJÁRGA/UHCANJÁRGA/FAGERFJELL / HJERTTIND/ALTEVATN/FAGERFJELL REINBEITEDISTRIKT

Inngrepssituasjon og andre særlige hensyn;

- Vannkraft- og kraftledningsutbygging.
- Hyttefelt og fritidsboliger, særlig innenfor Salangen kommune, og vestenden av Altevatn, Bardu kommune. I forbindelse med disse er det også en del friluftaktivitet i dette området.
- Økning i vinterturisme innenfor vinterbeiteområdet.
- Snøscootertrafikk, både dispensasjonskjøring og løypetraseer.
- Distriktet er innenfor prioritert yngleområde både for gaupe, jerv og bjørn, men har også jevnlig innslag av kongeørn.
- Tap til rovvilt: Distriktet oppgir at rundt 95 % av det totale tapet er pga. fredet rovvilt.

Tilgangen til vinterbeiter (minimumsfaktor) er begrenset, og det meste av vinterbeitene ligger i analyseområdet. Det meste av distriktets flyttleier, oppsamlingsområder, parringsland, kalvingsland, luftingsområder og gjerdeanlegg er i analyseområdet. Dette tilsier stor/svært stor verdi for reindriftsinteressene. Etablering av et vindkraftverk vil ha stor negativ påvirkning på et område. Vindkraft i analyseområdet vil dermed få stor/svært stor negativ konsekvens for reindriftsinteressene.

NUORTA SÁŽŽA/DEAVDDIS / NORD-SENJA OG DIVIDALEN REINBEITEDISTRIKT

Inngrepssituasjon og andre særlige hensyn;

- Nord-Senja reinbeitedistrikt har store alpine områder med daler som skjærer gjennom fjellandskapet. I disse passasjene er infrastruktur, som veier, bygget.
- Også mye av hyttebyggingen i området er plassert i slike daler langs Lysbotnvassdraget og Lysbotnvatna. Det er også vinterferdsel med snøscooter i hytteområdene.

- Populære friluftsområder med turstier og topturer på vinteren i flere områder innen distriktet.
- Vannkraftutbygging.

Tilgangen til vinterbeiter (minimumsfaktor) er begrenset, og innenfor analyseområdet er det satt av vinterbeite til reinbeitedistriktet. Distriktet har noen flyttleier innenfor analyseområdet. Dette tilsier stor verdi for reindriftsinteressene. Etablering av et vindkraftverk vil ha stor negativ påvirkning på et område. Vindkraft i analyseområdet vil dermed få stor negativ konsekvens for reindriftsinteressene.

SAMEBYENE TALMA, SAARIVUOMA OG LAINIOVUOMA

Fylkesmannen opplyser om at de ikke har nok informasjon til å gjøre en vurdering av den samlede belastningen på samebyene da deres høst/høstvinter og vinterbeiter er lokalisert i Sverige, og de ikke kjenner til utbyggingspress og rovdyrbelastningen i vårt naboland. Videre har de heller ikke oversikt over beitebruken og driftsformen til samebyene på svensk side, og kan av denne grunn heller ikke gjøre en vurdering av analyseområdet innenfor distriktet. De svenske samebyene har kalvingsland innenfor analyseområdet.

SAMLET VURDERING FOR HELE ANALYSEOMRÅDET

Reindriftsinteressene i store deler av analyseområdet er av stor verdi. Etablering av et vindkraftverk vil ha stort negativ påvirkning på et område. Etablering av vindkraftverk i størstedelen av analyseområdet vil kunne ødelegge/sterkt forringe reindriftsinteressene i analyseområdet, ved å potensielt stenge flyttleier, gjøre kalvingsland, parringsland, luftingsområder og eksisterende gjerdeanlegg ubrukelige, og ved å avskjære eksisterende beiteområder, herunder minimumsbeite, for framtidig bruk. Videre vil det faktum at sørlige deler av analyseområdet har sambruk der et reinbeitedistrikt bruker området som vinterbeite, mens svenske samebyer bruker det som barmarksbeite, tilsa at området er av stor verdi for reindriftnæringen. Vindkraft i analyseområdet vil dermed få stor til svært stor negativ konsekvens for reindriftsinteressene.

Fylkesmannen i Troms kan ikke se at det er rom for vindkraftutbygging i analyseområdet uten at dette vil gå utover nasjonale- eller vesentlige regionale reindriftsinteresser.

Fylkesmannen anbefaler at analyseområdet utgår som et aktuelt område prioritert for søknad om vindkraftverk.



ANALYSE GJORT AV FORSVARET

Forsvarets radar og luftmilitære virksomhet fra Bardufoss flyplass (herunder lavflyging) gir stor konflikt i hele området.



ANALYSER GJORT AV MILJØDIREKTORATET

Fugl

Området vurderes som svært viktig for rovfugl og har hekkelokaliteter for kongeørn, jaktfalk, vandrefalk, hønehauk og snøugle.

Videre er det registrert viktige leveområder for rype, både lirype og fjellrype, og leveområder for rødlistede vadere og andefugl.

Det vurderes også som et svært viktig område for trekkende arter, hvor særlig de sammenhengende skogområdene i Dividalen, Rostadalen mot Sverige ogsørover er viktige og nødvendige trekkveier for et stort antall/mange arter.

Annet dyreliv

Analysearealet ligger innenfor forvaltningsområder for bjørn, jerv og gaupe, og vurderes å ha stor verdi for oppnåelse av regionale bestandsmål. For bjørn er det registreringer flere binner med unger i østlige deler av området. Også for jerv er det flere ynglelokaliteter i hele området og området har landets tettestejervebestand. Det er også årlige registreringer av familiegrupper av gaupe i området.

Analyseområdet overlapper i tillegg med leveområde for fjellrev og et betydelig antall sikre primærhi er registrert langs med ytre deler av området. Det vurderes som et veldig viktig område for utbredelse for fjellrev i Norge, viktig steppingstone område.

Naturtyper

Viktige naturtypelokaliteter finnes spredt i hele området. Særlig rik fjellvegetasjon. Ettersom naturtypelokalitetene ligger spredt i området er det ingen områder som utpeker seg som særlig verdifulle med hensyn til naturtyper. De fleste viktige naturtypene er imidlertid viktig for økologiske nettverk.

Landskap

Landskapets hovedformer er et betydelig avrundet preg, ofte med vekslinger av fjellformer, vidder og åser og monumentale fjellmassiv.

Etter NIN landskap er landskapsvariasjonen stor i forhold til utredningsområdets areal med 59 landskapstyper og 50 naturlandskapstyper. Analyseområdet har tre fåtallige naturlandskap, dvs. færre enn 30 områder av landskapstypen i Norge.

Friluftsliv

Indre Troms er et viktig friluftslivsområde med nasjonal betydning. Området er stort og mangfoldig med en variert natur. Fra dype bratte daler til storslagent høyfjell med brede skogkledte daler. Godt egnet friluftslivsområde for folk på langtur både vinter og sommer.

Sammenhengende naturområder

De indre delene inngår i et større sammenhengende naturområde som dekker hele det østlige analyseområdet, og som henger videre sammen med større naturområder sør og øst for analyseområdet (nasjonalparker) og i Sverige. Inngrep i forbindelse med vannkraftutbygging reduserer opplevelseskvalitetene og splitter opp sammenhengene for noen temaer. Indre Troms har likevel svært store kvaliteter for friluftsliv og er et viktig friluftslivsområde med nasjonal betydning. Tilrettelagt med turruter og overnattingshytter ved Altevatnet; dette er del av et større rutenett utenfor analyseområdet.

Et større, sammenhengende naturområde rundt Hjertiden nordvest i analyseområdet. Store friluftslivinteresser.

MILJØDIREKTORATETS FORSLAG TIL NYE EKSKLUSJONER BASERT PÅ DEN TEMATISKE ANALYSEN AV MILJØVERDIER

Forslag 36-A

Miljødirektoratets begrunnelse for eksklusjonsforslaget:

FRILUFTSLIV: Indre Troms er et viktig friluftslivsområde med nasjonal betydning. Området er stort og mangfoldig med en variert natur. Fra dype bratte daler til storslagent høyfjell med brede skogklede daler.

FUGL: Svært viktig område for trekkfugl. Sammenhengende skogområder i Dividalen, Rostadalen mot Sverige og sørover er viktige og nødvendige trekkveier for et stort antall/mange arter. Dividalen fuglestasjon har registrert 80 arter. Rovfugl og andre trua/sensitive artsforekomster.

ROVDYR: Yngleområder/forvaltningsområder for jerv, bjørn og gaupe. Viktig for å oppfylle nasjonale forvaltningsmål.

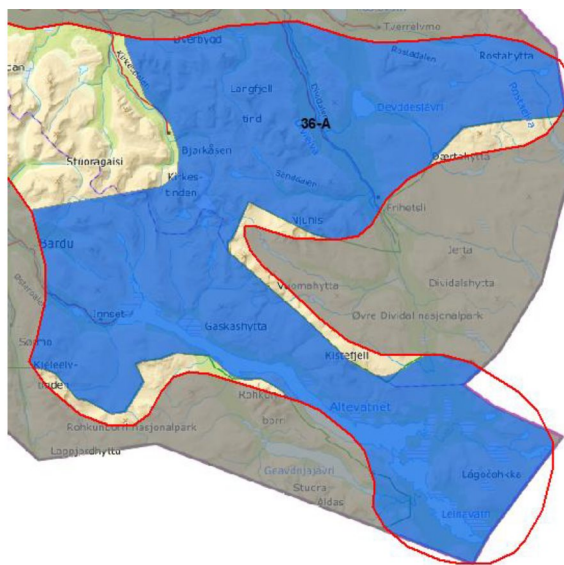
Yngleområde for Fjellrev.

LANDSKAP: Storslagent landskap med monumentale fjell. Et større sammenhengende naturområde som også henger sammen med større naturområder sør og øst for området (nasjonalparker) og i Sverige. Store verdier knyttet til landskap, friluftsliv og naturmangfold.

NVEs vurdering av eksklusjonsforslaget

Forslaget er begrunnet med flere viktige miljøverdier som kan bli vesentlig påvirket av vindkraftutbygging. Sammenfaller med samiske reinbeiteområder, områder som er viktige for Forsvaret og et eksklusjonsforslag fra Riksantikvaren.

RESULTAT: NVE tar forslaget til følge.



Figur 4: Eksklusjonsforslag 36-A. Bakgrunnskart: © Kartverket.



ANALYSER GJORT AV RIKSANTIKVAREN

Kulturhistoriske landskap (KULA-områder)

Analyseområde 36 berører KULA-områdene *Måselvdalen* og *Leinesjåvri/Leinevann*.

Måselvdalen skiller seg fra andre nordnorske bygder ved at det var en omfattende tilflytting til området av folk sørfra på grunn av fattigdom og dårlige tider. Dølakulturen som de tok med

seg og utviklet gjennom skogbruk og jordbruk i området. Dette landskapet bærer også preg av intens utnyttelse og utbygging av det norske forsvaret, med flyplass og soldatforlegninger.

Leinesjávri/Leinevann er et fjell- og viddelandskap som er usedvanlig rikt på kulturminner og viser tidsdybden i den samiske bruken av området. Kulturminnene ligger i sitt opprinnelige miljø, i et område med store naturverdier og særpregede landskapsformasjoner. De har stor opplevelsesverdi og stor verdi som kilder til samisk historisk landskapsbruk og kunnskap om reinen og naturmiljøet. Landskapet har også stor utsagnskraft når det gjelder samisk religion. Bruken av ura til rituelle formål er typisk for det førkristne samiske samfunnet. Også andre særtrekk ved den lokale topografien har blitt utnyttet rituelt. Offerhandlinger ved passasjer i form av strømmer mellom vannene føyer seg inn i en større samisk religiøs kontekst.

Kulturminner og kulturmiljøer

I Målsevdalen var det omfattende tilflytting sørfra på grunn av fattigdom. Kulturmiljøene her skiller seg derfor fra andre nord-norske kulturmiljøer. Det innebærer blant annet to-etasjers tømra stuebygninger med østnorsk preg, og firkant-tun er mer vanlig her enn ellers i Troms.

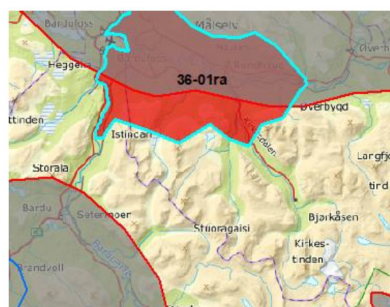
Rundt Leinevann er det særlig mange automatisk fredete kulturminner som viser tidsdybden i den samiske bruken av området. De har stor opplevelsesverdi og stor verdi som kilder til samisk historisk landskapsbruk og kunnskap om reinen og naturmiljøet.

RIKSANTIKVARENS FORSLAG TIL NYE EKSKLUSJONER BASERT PÅ DEN TEMATISKE ANALYSEN AV KULTURHISTORISKE VERDIER

Forslag 36-01ra

Riksantikvarens begrunnelse for eksklusjonsforslaget:

Området omfattes nesten helt av hard eksklusjon, men inkluderer noe areal i sør som ikke er ekskludert. Området må ekskluderes i sin helhet. Sårbarhet for visuell påvirkning av eventuell vindkraftutbygging i ytterkantene av landskapet må vurderes fra sak til sak.



Figur 5: Eksklusjonsforslag 36-01ra. Bakgrunnskart: © Kartverket.

NVEs vurdering av eksklusjonsforslaget

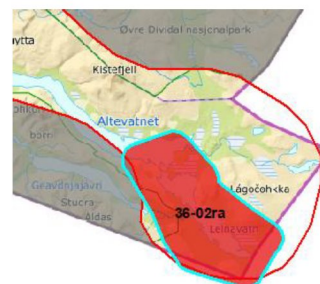
Store deler av arealet er allerede ekskludert.

RESULTAT: NVE tar forslaget til følge.

Forslag 36-02ra

Riksantikvarens begrunnelse for eksklusjonsforslaget:

Området omfattes delvis av hard eksklusjon, men det er selve vannet som er ekskludert og ikke området rundt. Dette landskapet er ubebygget og fri for store, moderne inngrep. Det er følgelig svært sårbart med tanke på opplevelsesverdien av landskapet, men også



Figur 6: Eksklusjonsforslag 36-02ra. Bakgrunnskart: © Kartverket.

kunnskapsverdien som ligger i dette rike kulturhistoriske miljøet. Området må ekskluderes i sin helhet, og i tillegg må det ekskluderes et areal rundt som ivaretar opplevelsen av et landskap uten moderne inngrep.

NVEs vurdering av eksklusjonsforslaget

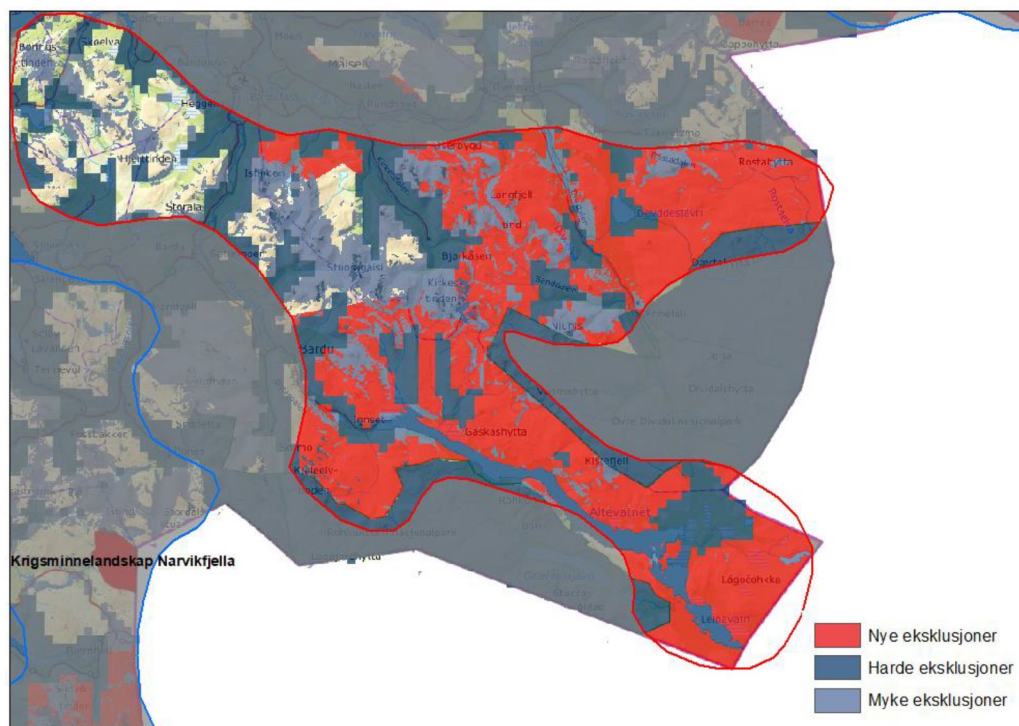
Sammenfaller med et eksklusjonsforslag fra Miljødirektoratet som er begrunnet med flere miljøverdier som kan bli vesentlig påvirket av vindkraftutbygging, samt samiske reinbeiteområder.

RESULTAT: NVE tar forslaget til følge.

Lokale og regionale innspill

Det har kommet innspill fra Bardu kommune, Naturvernforbundet i Troms og Troms fylkeskommune. Innspillene gir informasjon om blant annet friluftsliv, reiseliv og reindrift. Skoelvdalen med Herttind er eksempel på et område med høy verdi for friluftsliv som er trukket frem i innspillene.

Oppdatert eksklusjonskart



Figur 7: Kart over analyseområde 36 etter nye eksklusjoner fra Miljødirektoratet og Riksantikvren som er tatt til følge. Bakgrunnskart: ©Kartverket.