



NVE

Analyseskjema for område 37



ANSVARLIG: Norges vassdrags og energidirektorat

PUBLISERT: 01.04.2019

I dette skjemaet presenteres de tematiske analysene av analyseområde 37 som er gjort som en del av arbeidet med å lage NVEs forslag til nasjonal ramme for landbasert vindkraft i Norge.

Det framgår av skjemaet hvem som har utført de ulike analysene. For mer informasjon henviser vi til NVEs rapport 12/2019 "NVEs forslag til nasjonal ramme for vindkraft".

For kart i høyere oppløsning henviser vi til kartverktøyet tilknyttet nasjonal ramme på NVEs nettsider.

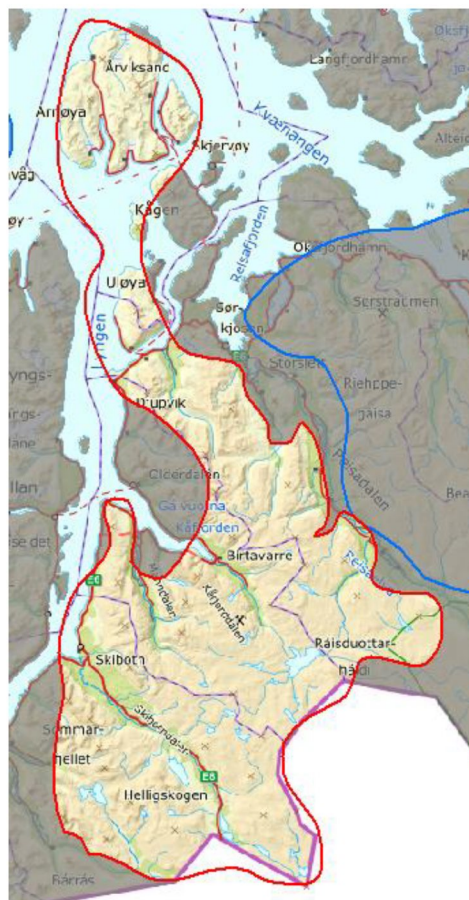
Innledende beskrivelse av området

AREAL: 3422 km²

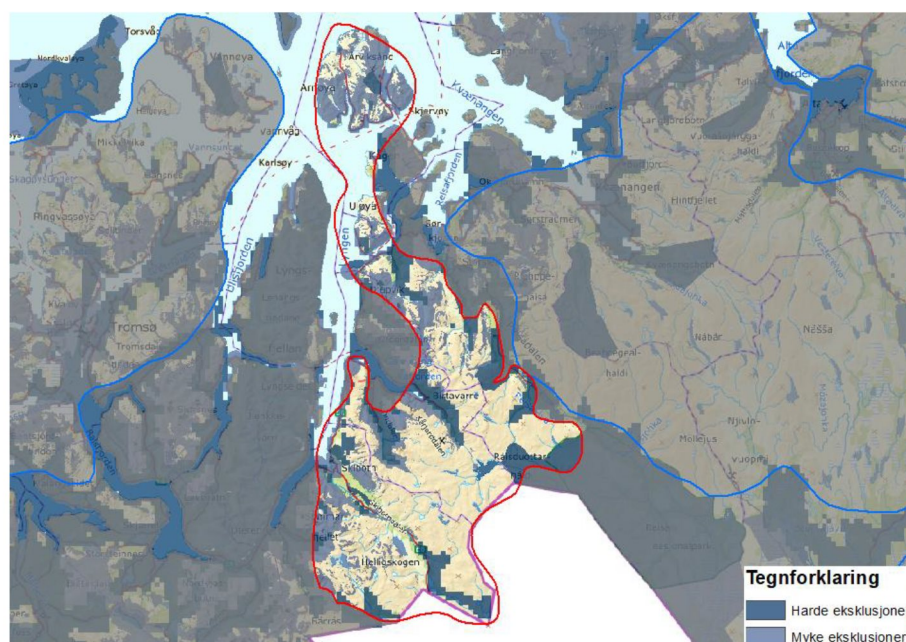
KOMMUNER: Storfjord, Kåfjord, Nordreisa, Skjervøy.

Sammensatt område ved at det dekker en smal stripe av ytterkysten på Arnøya, fortsetter via skjermede fjordstrøk i Kåfjord til tydelig innland i Skibotn. Ytre del består av tre fjellrike øyer med mye bratt terreng. Aktuelle landskapsregioner er *Kystbygdene i Troms*, *Fjordbygdene i Nordland og Troms*, *Høgfjellet i Nordland og Troms* og *Låggfjellet i Nordland og Troms*. Klimaet går fra svakt oseanisk til en overgang mot kontinentalt, mens vegetasjonen i det alt vesentlige kan knyttes til alpin sone. Skibotndalen er preget av stor kraftutbygging med overføringer vest- og sørover. Det er likevel større områder med inngrepsfrie naturområder.

EKSKLUSJONER: En del areal innenfor analyseområdet er ekskludert av ulike årsaker, og derfor ikke analysert.



Figur 1: Kart over analyseområde 37. Bakgrunnskart: © Kartverket.



Figur 2: Kart over analyseområde 33 med ekskluderte arealer. Bakgrunnskart: © Kartverket.

Teknisk-økonomisk analyse



ANALYSER GJORT AV NVE

Nettkapasitet

Område 37 er plassert i lyserød kategori. Dette skyldes begrensninger på enkeltledninger og kombinasjoner av ledninger mellom Nord-Norge og Midt-Norge, og mellom Nord-Norge og Sverige. Ny vindkraft vil forsterke flaskehalsene og føre til at kraftprisene i Nord-Norge faller betydelig.

Selv om analyseområdene i oransje kategori belaster mange av de samme flaskehalsene som de i lyserød kategori, er områdene i lyserød kategori vurdert som dårligere. Dette er fordi mye ny vindkraft i analyseområdene nord for Svartisen vil medføre mer omfattende nettførsterkninger og føre til høyere nettap enn områdene i oransje kategori. I tillegg vil også analyseområdene i nord i større grad være i konkurranse med vindkraft i Sverige.

Kategori: Dårlig

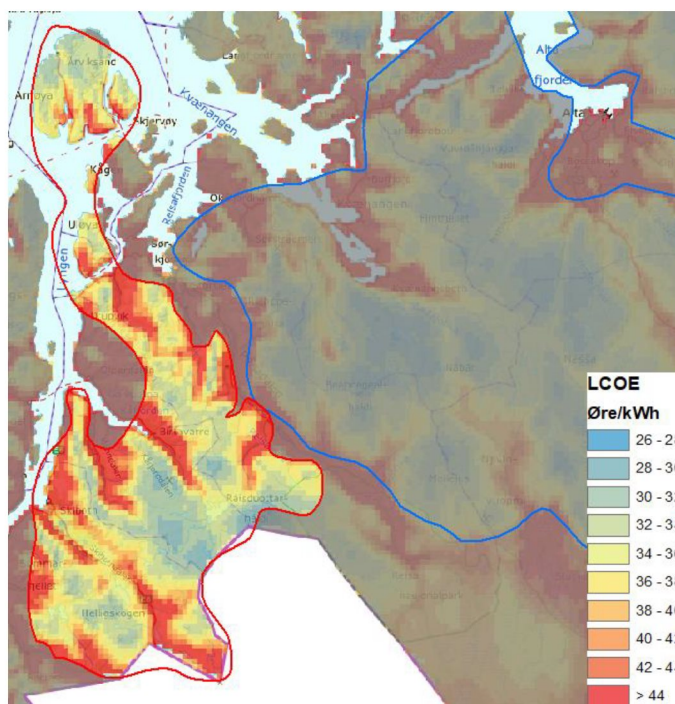
Potensial for vindkraftproduksjon

Totalscore: 8

Flere store arealer med lav LCOE sammenlignet med andre områder.

Topografien i området er forholdsvis lite kupert, noe som tilsier lav turbulens. Vindhastighetsfordelingen forventes å være jevn, noe som er gunstig for vindkraftproduksjon. Isingskartet tilsier stedvis fare for ising over lengre tidsperioder. Ekstremvind er ikke ansett som en utfordring i størstedelen av dette området.

Kategori: Veldig bra



Figur 3: LCOE-kart over analyseområde 37.

Tematisk analyse av miljø- og samfunnsinteresser



NVE

ANALYSER GJORT AV NVE

Nabovirkninger

BYGNINGSTETTHET: 0,5 per km²

Store områder med lite bebyggelse i analyseområdet..

Sivil luftfart

Flyplass i Nordreisa, øst for analyseområdet.



ANALYSER GJORT AV FYLKESMANNEM BETENE I TROMS OG FINNMARK

Samisk reindrift

BASSEVUOVDI /HELLIGSKOGEN REINBEITEDISTRIKT

Inngrepssituasjon og andre særlige hensyn;

- Større vannkraftutbygging.
- Småkraftverk.
- Veg, E8, anleggsveger mv.
- 420 kV-kraftledning.
- Flere snøscooterløyper.
- Turismevirksomhet og etableringer i Skibotndalen.
- Hyttefelt.
- Avfallsdeponi i kalvingsområdet.
- Utbygging Eiscatradar i kalvingsområde.
- Planlagt utvidelse av UIT sin feltstasjon i Skibotndalen i kalvingsområdet.
- Innenfor prioritert rovviltzone for gaupe og jerv. Store årlige tap til spesielt gaupe og ørn.

Tilgang til vinterbeite i distriktet er begrenset. Distriktet må hvert år drive med tilleggsføring av reinen. Det er ett helårsdistrikt med begrenset areal og beiteressurser. Alle særverdiområdene samt minimumsbeite finnes innenfor analyseområdet. I enkelte områder også dobbeltbruk med andre distrikter og meget stor verdi for reindriften innenfor Helligskogen reinbeitedistrikt og analyseområdet. En arealavsetning til vindkraft vil kunne få meget stor negativ konsekvens for reindriften i Helligskogen reinbeitedistrikt.

IVGOLÁHKU/LAKSELVDALEN/LYNGSDALEN REINBEITEDISTRIKT

Inngrepssituasjon og andre særlige hensyn;

- Vannkraftutbygginger.
- Scooterløyper.
- Veg.

- Rovvilt.

Distriktet har i utgangspunktet flytterett gjennom analyseområdet/Helligskogen reinbeitedistrikt vår og høst. Dvs. at flyttleier berøres. Flyttleier er lovbeskyttet og essensielt viktig for flytting mellom årstidsbeiter. Se også konklusjon Helligskogen reinbeitedistrikt.

SKARFVÁGGI REINBEITEDISTRIKT

Inngrepssituasjon og andre særlige hensyn;

- Eksisterende kraftproduksjon med oppdemmet vannmagasin. Anleggsvei til vannmagasinet gir økt trafikk som igjen øker graden av forstyrrelser i nærområdet.
- Økende friluftsliv, særlig trafikk opp til Halditoppen.
- Ny 420 kV-kraftledning går tvers gjennom distriktet. Under anleggsperioden har forstyrrelsene vært svært belastende.
- Store arealer disponeres av sauenæringen til sauebeite. Antall sau på beite er stort med dertil høyt beitepress. Dette presser reinen til høyereliggende beiteområder.
- Distriktet opplever rovdyr tap, da det er både jerv, gaupe og ørn innenfor reinbeitedistriktet. Tap som skyldes rovdyr er erfaringsmessig økende innenfor reinbeitedistriktet.
- Hele distriktets sommerbeiteareal ligger innenfor analyseområdet for vindkraft. Distriktet har alle sine særverdiområder innenfor analyseområdet. Distriktet har hele sitt kalvingsland innenfor analyseområdet. Parringslandet er også innenfor. Sentrale luftingsområder, flytte- og trekkleier, oppsamlingsområde, slakte- og merkeanlegg er alle innenfor analyseområdet.
- Distriktets areal benyttes som vinterbeite av reinbeitedistrikt I 4, Bassevuovdi, samt at rbd I 9/32T – Ivgoláhku flytter gjennom distriktet vår og høst.

Alle kategorier av minimumsbeiter og særverdiområder som finnes innenfor analyseområdet tilsier at det har svært stor verdi for reindriftsinteressene. Etablering av et vindkraftverk vil være ødeleggende for reindriftsinteressene, fordi det potensielt kan stenge flyttleier, fordrive drektige simler fra kalvingsområder og gjør andre særverdiområder ubrukelige. Vindkraftverk i området kan avskjære eksisterende beiteområder for framtidig bruk. Vindkraft i distriktet vil få svært stor negativ konsekvens for reindriften.

COHKOLAT JA BIRTAVÁRRI REINBEITEDISTRIKT

Inngrepssituasjon og andre særlige hensyn;

- Eksisterende kraftproduksjon med vannmagasin. Anleggsvei til vannmagasinet gir økt trafikk som igjen øker graden av forstyrrelser i nærområdet.
- Økende friluftsliv, særlig trafikk opp til Halditoppen. Nye toppturtraseer er etablert, som fører til større aktivitet både i mengde og areal. Fotavtrykket til friluftslivet har blitt større, noe som er til forstyrrelse for beitedyr som rein.
- Økende press for etablering av nye hyttefelt/fritidsbebyggelse.
- Ny 420 kV-kraftlinje gjennom distriktet er ekstra belastning, spesielt under anleggsfasen.
- Distriktet opplever rovdyr tap, da det er både jerv, gaupe og ørn innenfor reinbeitedistriktet. Tap som skyldes rovdyr er erfaringsmessig økende innenfor reinbeitedistriktet.

Mesteparten av distriktets sommerbeiteareal ligger innenfor analyseområdet for vindkraft. Beitekart som beskriver årtidsbeitene innenfor distriktet inneholder mangler, sommerbeitearealet er ikke beskrevet. Hele sommerbeitelandet ligger innenfor analyseområdet. Distriktet har alle sine særverdiområder innenfor analyseområdet. Distriktet har kalvingsland innenfor analyseområdet. Parringslandet er også innenfor. Sentrale

luftingsområder, flytte- og trekkleier, oppsamlingsområde, slakte- og merkeanlegg er alle innenfor analyseområdet. Rbd 39 - Árdni ja Gávvir flytter gjennom dette distriktet vår og høst. Alle kategorier av minimumsbeiter og særverdiområder som finnes innenfor analyseområdet tilsier at det har svært stor verdi for reindriftsinteressene. Etablering av et vindkraftverk vil være ødeleggende for reindriftsinteressene, fordi det potensielt kan stenge flytteleier, fordrive drektige simler fra kalvingsområder og gjør andre særverdiområder ubrukelige. Vindkraftverk i området kan avskjære eksisterende beiteområder for framtidig bruk. Vindkraft i distriktet vil få svært stor negativ konsekvens for reindriften.

ULISUOLI/ULØY REINBEITEDISTRIKT

Inngrepssituasjon og andre særlige hensyn;

Det er ikke oppgitt en oversikt over inngrepssituasjonen i distriktet, da de mangler en distriktsplan. Hele sommerbeitearealet ligger innenfor analyseområdet.

Beitekart som beskriver årtidsbeitene innenfor distriktet inneholder mangler, oppsamlingsområder er ikke beskrevet. Distriktet har alle sine særverdiområder innenfor analyseområdet. Distriktets kalvingsland, parringslandet, sentrale luftingsområder, flytte- og trekkleier, oppsamlingsområde, gjerdeanlegg er alle innenfor analyseområdet. Alle kategorier av minimumsbeiter og særverdiområder som finnes innenfor analyseområdet tilsier at det har svært stor verdi for reindriftsinteressene. Etablering av et vindkraftverk vil være ødeleggende for reindriftsinteressene, fordi det potensielt kan stenge flytteleier, fordrive drektige simler fra kalvingsområder og gjør andre særverdiområder ubrukelige. Vindkraftverk i området kan avskjære eksisterende beiteområder for framtidig bruk. Vindkraft i distriktet vil få svært stor negativ konsekvens for reindriften.

ÁRDNI / GÁVVIR REINBEITEDISTRIKT

Inngrepssituasjon og andre særlige hensyn;

- Bygging av vei/tunnel E6 Langslett – Sørkjosen. Anleggsarbeid igangsatt/drift senere.
- Bygging av 420 kV-ledning startet våren 2017.
- 66 kV-ledning Storslett - Hamneidet (startet opp allerede).
- 66 kV-ledning Hamneidet - Kågen (Ymber fått godkjenning i 2017).
- Maurneset vindkraftverk – planlagt – satt på vent.
- Plan om minikraftverk på Hvitnes.
- Planer om hyttefelt i Kobbepollen.
- Distriktet er rammet av en rekke utbyggingssaker i tilknytning til bl.a. forsvaret, friluftsliv, skogbruk, veiutbygninger, tunneller, vindkraft.
- Distriktet opplever rovdyr tap, da det er både jerv, gaupe og ørn innenfor reinbeitedistriktet.

Mesteparten av distriktets sommerbeiteareal ligger innenfor analyseområdet for vindkraft. Beitekart som beskriver årtidsbeitene innenfor distriktet inneholder ikke mangler, alle beitetypene er beskrevet. Distriktet har alle sine særverdiområder innenfor analyseområdet. Distriktet har hele sitt kalvingsland innenfor analyseområdet. Parringslandet er også innenfor. Sentrale luftingsområder, flytte- og trekkleier, oppsamlingsområde, slakte- og merkeanlegg er alle innenfor analyseområdet.

Alle kategorier av minimumsbeiter og særverdiområder som finnes innenfor analyseområdet tilsier at det har svært stor verdi for reindriftsinteressene. Etablering av et vindkraftverk vil være ødeleggende for reindriftsinteressene, fordi det potensielt kan stenge flytteleier, fordrive drektige simler fra kalvingsområder og gjør andre særverdiområder ubrukelige. Vindkraftverk i området kan avskjære eksisterende beiteområder for framtidig bruk. Vindkraft i distriktet vil få svært stor negativ konsekvens for reindriften.

BEAHCEGEALLI REINBEITEDISTRIKT

Distriktet er så vidt berørt av analyseområdet. Se vurderinger for analyseområde nr. 38.

KÖNKÄMÄ SAMEBY

Berørt av snøscooterkjøring, vannkraftutbygging og rovdyr. Forøvrig ingen vurderinger gjort.

SAMLET VURDERING FOR HELE ANALYSEOMRÅDET

Fylkesmannen i Troms;

Helhetlig vurdering av analyseområdet ikke foretatt. Troms reinbeiteområde utgjør ca. 50% av arealet innenfor området. Vurdering av Helligskogen reinbeitedistrikt vil være det som gjelder for det som ligger innenfor Troms reinbeiteområde.

Fylkesmannen i Finnmark;

Reinen er en opportunist som beiter på flere ulike planter gjennom hele årshjulet. Ingen andre beitenæringer krever så store arealer som det reindriftsnæringen gjør. Distriktene bruker all tilgjengelig areal til reinbeite. All utvikling og inngrep i reinbeiteområder fører derfor til at reinbeitelandet mistes, forringes, oppstykkjes eller avskjæres. Det finnes ikke reinbeiteareal som reindrifta ikke benytter seg av og dermed kan avse til store vindkraftutbygginger.

Dersom reindriften får redusert verdien, eller mister beiteareal, kompenseres dette ikke i form av nytt beiteareal. Ved alle inngrep har reindriftsnæringen måttet tilpasse seg og endret driften ved å redusere sin virksomhet. Reinbeitedistriktene er avhengig av at beitelandet består og er intakt for fremtidig utnyttelse.

Vindkraft på land innenfor reinbeiteareal kan sjeldent etableres uten at dette kommer i konflikt med reindriftsinteressene. Etter reindriftsfaglige vurderinger er det ikke forenelig med vindkraftverk innenfor reinbeiteland. Det anbefales at analyseområdet utgår som et aktuelt område for etablering av vindkraft.



ANALYSE GJORT AV FORSVARET

Forsvarets radar påvirkes i den sørlige del av området.



ANALYSER GJORT AV MILJØDIREKTORATET

Fugl

Skibotndalen er trekkroute for mange arter. Kåfjorddalen og Reisadalen med funksjonsområder for kongeørn, jaktfalk og andre trua/sensitive artsforekomster.

Annet dyreliv

Analyseområdet ligger innenfor forvaltningsområder for gaupe og jerv, og vurderes som viktig for oppnåelse av regionale bestandsmål for disse artene. Det er flere ynglelokaliteter for jerv i deler av analyseområdet og årlige registreringer av familiegrupper av gaupe.

Analysearealet overlapper også med leveområde for fjellrev og inngår som del av hovedutbredelsesområdet for fjellrev i nord. En betydelig mengde sikre primærhi er registrert innenfor området.

Naturtyper

Indre deler har store og viktige areal av kalkrike områder i fjellet med nasjonalt viktig sentrisk fjellflora av arktiske arter med utbredelse kun nord i landet og andre sjeldne fjellplanter. Læstadiusvalmue, nå sterkt truet (EN) underart av fjellvalmue (NT) har konsentrasjon i indre områder på fjell ca. 1000 moh.

Landskap

Mange viktige kvartærgeologiske lokaliteter fra nord til sør, geologisk arv. Øyer med høye fjell og havklimpekyst i nord. Elvedaler med høye fjell sørover. Dype daler og gjel.

Etter NIN landskap er landskapsvariasjonen stor i forhold til utredningsområdets areal med 56 landskapstyper og 45 naturlandskapstyper. Analyseområdet haret fåtallig naturlandskap, dvs færre enn 30 områder av landskapstypen i Norge, som også er en landskapstype som det finnes færre enn 10 av i Norge.

Friluftsliv

Kåfjorddalen–Guolašområdet og Goldda er to svært viktig friluftslivsområde med regional betydning. Tilrettelagt med turløyper og overnattingshytter blant annet i Reisadalen, samt lengst sør i området i grensetraktene mot Sverige og Finland.

Sammenhengende naturområder

Store, sammenhengende naturområder over det meste av utbyggingsområdet. De henger sammen med naturområder på svensk side. Sammenhengene mellom de enkelte naturområdet i innlandet splittes noe opp på grunn av dalførere, veier, bebyggelse og teknisk infrastruktur (blant annet større kraftutbygging).

MILJØDIREKTORATETS FORSLAG TIL NYE EKSKLUSJONER BASERT PÅ DEN TEMATISKE ANALYSEN AV MILJØVERDIER

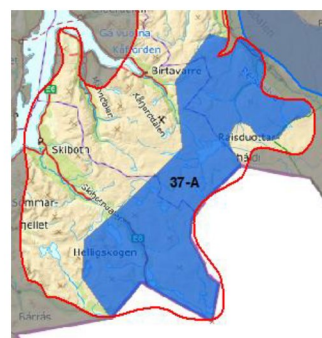
Forslag 37-A

Miljødirektoratets begrunnelse for eksklusjonsforslaget:

ROVDYR: Viktige funksjonsområder for rovvilt og avmerket område vurderes som viktig å ivareta for oppnåelse av regionale bestandsmål for jerv, gaupe og fjellrev.

FUGL: Skibotn vurderes som en svært viktig trekkrute. Delområdet har også funksjonsområder for forvaltningsprioriterte rovfugl og sensitive artsforekomster.

NATURTYPER: Området er et kalkrikt område i fjellet med nasjonalt viktig sentrisk fjellflora av arktiske arter med utbredelse kun nord i landet, og andre sjeldne fjellplanter. Areal med kalkrike områder i fjellet og kjerneområde for arktisk og alpin flora med arter av nordlig utbredelse i Norge (og Nord-Skandinavia).



Figur 4: Eksklusjonsforslag 73-A. Bakgrunnskart: © Kartverket.

NVEs vurdering av eksklusjonsforslaget

Forslaget er begrunnet med flere viktige miljøverdier som kan bli vesentlig påvirket av vindkraftutbygging. Sammenfaller med samiske reinbeiteområder, og i noe grad med eksklusjonsforslag fra Riksantikvaren.

RESULTAT: NVE tar forslaget til følge.



ANALYSER GJORT AV RIKSANTIKVAREN

Kulturhistoriske landskap (KULA-områder)

Nordre Arnøya/Davit Árdni/Aartnansaari er et kystlandskap i grenseland mellom samer og norrøne. Den nasjonale verdien knyttes primært til den store utbredelsen av hellegroper i området. Over en tredjedel av alle kjente hellegroper ligger på Arnøya. De er tydelige i terrenget og preger strandflatene de ligger på. Hellegroperne vitner om spesialisert teknologi og samhandling over territorielle, etniske grenser i jernalderen. De har stor kunnskaps- og opplevelsesverdi.

Olmmaivággi ja Skárfvággi/Skardalen og Øvre Mandalen/Svartskogen/Skaarfvankka–Olmanvankka er ei sjøsamisk bygd og et symbollandet juridisk landskap. Skardalen er også et utvalgt kulturlandskap. Evakueringsgammer og -huler i begge dalene vitner om hvordan den samiske befolkningen ble hardt rammet av krigshandlinger. I tillegg gir Svartskogdommen en symbollandet dimensjon til området. Den var av prinsipiell betydning for det samiske samfunnet ved at høyesterett slo fast at kollektivt samisk bruk og sedvane ga juridiske rettigheter i form av kollektivt eierskap.

Skibotn/Ivgobahta/Yykeänperä er et landskap med "tre stammers møte", et begrep som beskriver folk og kultur i Nord-Troms. Skibotn og Skibotn-markedet utgjør et av de mest representative landskapene for kulturmøtene mellom samer, kvener og nordmenn. Slike møter fant sted over hele Nordkalotten, men de to bevarte markedsplassene i Skibotn framstår som unike kulturmiljøer og er eksempler på en svært gammel tradisjon. Ferdselsåren gjennom Skibotndalen har vært brukt i uminnelige tider og har stor tidsdybde, noe som gjenspeiles av funn fra steinalderen.

Storfjord/Omasvuotna/Omasvuono er et konfliktlandskap som representerer sporene etter verdensomspennende internasjonale hendelser. Den militærstrategiske tenkningen gjennom to epoker visualiseres gjennom de mange hunder sporene etter krig og kald krig. Selve landskapets beskaffenhet har vært styrende for den militære utvelgelsen av området og plasseringen av anleggene.

Raisinvankka/Ráisávži/Reisadalen er et kvensk landskap hvor vi finner de tidligste og best kjente kvenske bosettingsområdene i landet. Befolkningen har fremdeles en sterk, kvensk identitet. Den kvenske historien vises gjennom kvenske, lokale stedsnavn, arkeologiske spor og bygningstradisjoner. Det er få steder en finner et landskap med så tydelige og variert kulturhistoriske spor etter kvensk befolkning som i dette landskapet. Det inkluderer også spor etter fornorskingspolitikken i form av internatskolene.

Kulturminner og kulturmiljøer

Innenfor analyseområde 37 ligger Arnøya med stor tetthet av kulturminner, særlig hellegroper, men også nausttuffer, steinaldertuffer og graver.

På Uløya ligger Hamnes, Norges nordligste bevarte handelssted som fortsatt er i bruk. Det ble ikke brent av tyskerne på slutten av andre verdenskrig. På vestsiden av Uløya finnes også et hellemaleri på Trollberget.

Skibotn var den største, eldste og viktigste markedsplassen i Nord-Troms. Her var det «Tre stammers møte», mellom samer, nordmenn, kvener, samt møtet mellom kyst og innland. Slike møter fant sted over hele Nordkalotten, men de to bevarte markedsplassene i Skibotn framstår som unike kulturmiljøer og er eksempler på en svært gammel tradisjon.

I Birtavarre innenfor Kåfjordbotn ligger Holmenes sjøsamiske gård. Den har tradisjonell samisk disponering av tunet, der bygningene ser ut til å ligge litt tilfeldig plassert. Helheten er godt bevart, med gammelt våningshus, gamle høyløer, stall, sovebuer og arbeidsbuer/sjåer, i tillegg en del rekonstruerte bygg, som fjøsgamme, brønnhus og vedsjå. Nyeste bygg er et betongfjøs fra 60-tallet. I tillegg finnes det flere bygg i utmarka, noen bevarte, noen rekonstruerte.

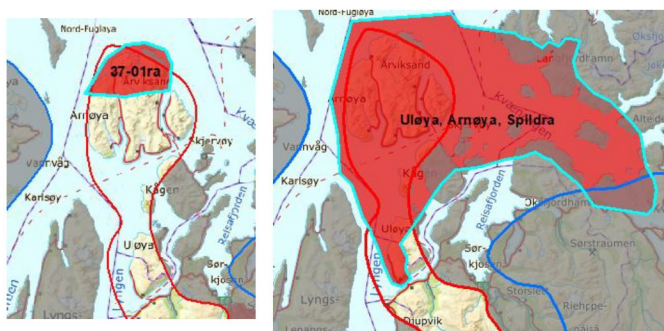
I både Skardalen og Mandalen ligger det evakueringsgammer og -huler som vitner om hvordan den samiske befolkningen ble hardt rammet av krigshandlinger.

RIKSANTIKVARENS FORSLAG TIL NYE EKSKLUSJONER BASERT PÅ DEN TEMATISKE ANALYSEN AV KULTURHISTORISKE VERDIER

Forslag 37-01ra og kulturminner på Arnøya

Riksantikvarens begrunnelse for eksklusjonsforslaget:

Området omfattes av myk og delvis hard eksklusjon. KULA-området må ekskluderes i sin helhet. Landskapet inngår i et større område fra Uløya, med hele Arnøya og Spildra-Skorpa-Nøklan som må ekskluderes på grunn av stor tetthet av kulturminner og kulturmiljøer og sammenhengen mellom disse, se innspill under temaet Kulturminner og kulturmiljø.



Figur 5: Eksklusjonsforslag 37-01ra og Arnøya. Bakgrunnskart: © Kartverket.

NVEs vurdering av eksklusjonsforslagene

Sammenfaller med samiske reinbeiteområder.

RESULTAT: NVE tar forslagene til følge.

Forslag 37-02ra og 37-03ra

Riksantikvarens begrunnelse for eksklusjonsforslaget:

Områdene omfattes i stor grad av både myk og delvis hard eksklusjon. Området må ekskluderes i sin helhet. Sårbarhet for visuell påvirkning av eventuell vindkraftutbygging i ytterkanten av landskapet må vurderes mer spesifikt på saksnivå.



Figur 6: Eksklusjonsforslag 37-03 (t.v.) og 37-02ra (t.h.).
Bakgrunnskart: © Kartverket.

NVEs vurdering av eksklusjonsforslagene

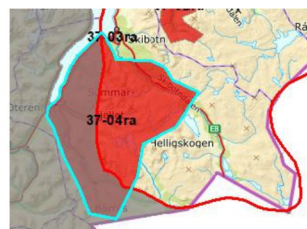
Arealet er i stor grad allerede ekskludert.

RESULTAT: NVE tar forslagene til følge.

Forslag 37-04ra

Riksantikvarens begrunnelse for eksklusjonsforslaget:

Området omfattes delvis av myk og noe hard eksklusjon, men inkluderer også ganske store arealer uten eksklusjon. Landskapet har allerede en del større, tekniske inngrep som kraftverk og vannmagasin, og området må ekskluderes i sin helhet for å unngå for store inngrep som forringer opplevelsesverdien i landskapet. Sårbarhet for visuell påvirkning av eventuell vindkraftutbygging i ytterkanten av landskapet må vurderes mer spesifikt på saksnivå.



Figur 7: Eksklusjonsforslag 37-04ra. Bakgrunnskart: © Kartverket.

NVEs vurdering av eksklusjonsforslaget

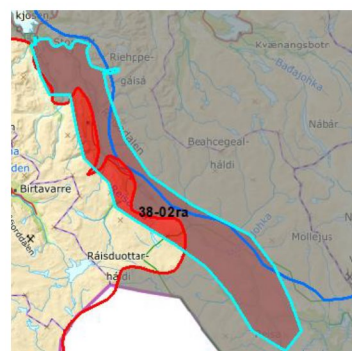
Arealet sammenfaller med samiske reinbeiteområder, og delvis med et eksklusjonsforslag fra Miljødirektoratet.

RESULTAT: NVE tar forslaget til følge.

Forslag 38-02ra

Riksantikvarens begrunnelse for eksklusjonsforslaget:

Området ligger hovedsakelig utenfor analyseområdene, men avgrensningen av det kulturhistorisk viktige området ligger delvis inne i både område 37 og 38. Landskapet må ekskluderes i sin helhet. Sårbarhet for visuell påvirkning av eventuell vindkraftutbygging i ytterkanten av landskapet må vurderes mer spesifikt på saksnivå.



Figur 8: Eksklusjonsforslag 38-02ra.
Bakgrunnskart: © Kartverket.

NVEs vurdering av eksklusjonsforslaget

Sammenfaller i stor grad med allerede ekskluderte arealer.

RESULTAT: NVE tar forslaget til følge.

Forslag Holmenes sjøsamiske gård

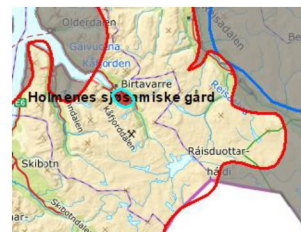
Riksantikvarens begrunnelse for eksklusjonsforslaget:

Holmenes sjøsamiske gård omfattes av delvis hard og delvis myk eksklusjon og anses derfor som ivaretatt. Eventuell vindkraftutbygging i fjellområdene rundt må ta hensyn til opplevelsesverdiene knyttet til kulturmiljøet.

NVEs vurdering av eksklusjonsforslaget

Arealet er allerede ekskludert.

RESULTAT: NVE tar forslaget til følge.

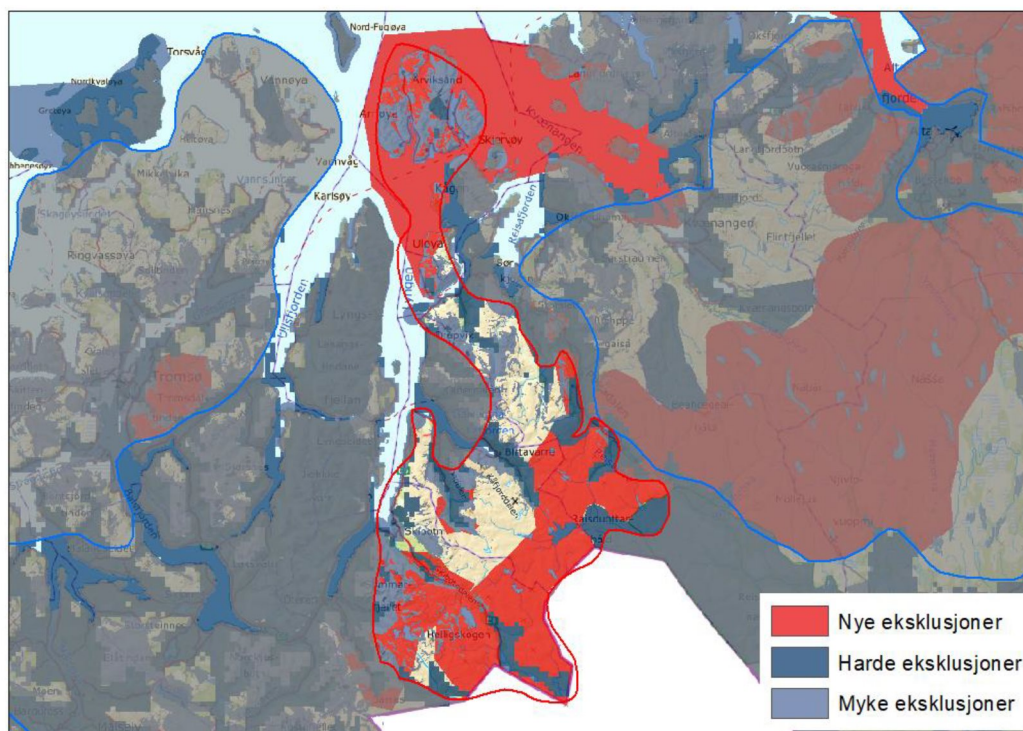


Figur 9: Eksklusjonsforslag Holmenes sjøsamiske gård.
Bakgrunnskart: © Kartverket.

Lokale og regionale innspill

Det har kommet innspill fra Naturvernforbundet i Troms og Troms fylkeskommune. Innspillene gir informasjon om blant annet friluftsliv og reindrift. Skibotndalen er eksempel på et område med høy verdi for friluftsliv som er trukket frem i innspillene.

Oppdatert eksklusjonskart



Figur 10: Kart over analyseområde 37 etter nye eksklusjoner fra Miljødirektoratet og Riksantikvren som er tatt til følge. Bakgrunnskart: ©Kartverket.