



NVE

Analyseskjema for område 38



ANSVARLIG: Norges vassdrags og energidirektorat

PUBLISERT: 01.04.2019

I dette skjemaet presenteres de tematiske analysene av analyseområde 38 som er gjort som en del av arbeidet med å lage NVEs forslag til nasjonal ramme for landbasert vindkraft i Norge.

Det framgår av skjemaet hvem som har utført de ulike analysene. For mer informasjon henviser vi til NVEs rapport 1/2/2019 "NVEs forslag til nasjonal ramme for vindkraft".

For kart i høyere oppløsning henviser vi til kartverktøyet tilknyttet nasjonal ramme på NVEs nettsider.

Innledende beskrivelse av området

AREAL: 7395 km²

KOMMUNER: Nordreisa, Kvænangen, Alta, Kautokeino.

Stort område som dekker overgangen fra de skjermede fjordene i Nord-Troms og Vest-Finnmark til den sentrale delen av Finnmarksvidda. Det alpine terrenget i nordvest går over i et fjellplatå nedskåret av flere daler, og med noen markante topper mot Reisadalen. Det blir dermed mange aktuelle landskapsregioner:

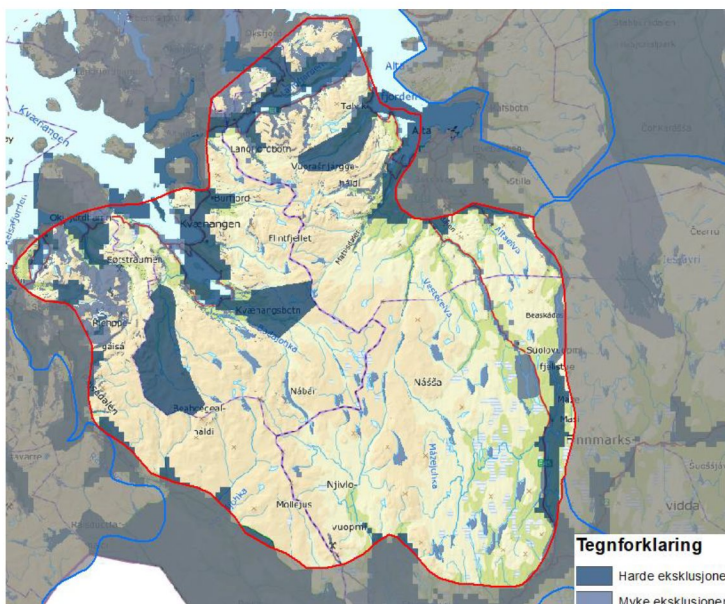
Fjordbygdene i Nordland og Troms, Lågfjellet i Nordland og Troms, Høgfjellet i Nordland og Troms, Dalbygdene i Finnmark, Gaissene i Finnmark og Finnmarksvidda. Klimaet er

subarktisk og relativt kontinentalt også i fjordstrøkene. Vegetasjonen er gjennomgående alpin, men inneholder også noen av de nordligste innslagene som finnes av mellomboreale forhold. Store deler av området har svært begrenset infrastruktur, men Statnetts nye 420 KV-linje vil skjære rett gjennom området.

EKSKLUSJONER: En del areal innenfor analyseområdet er ekskludert av ulike årsaker, og derfor ikke analysert.



Figur 1: Kart over analyseområde 38. Bakgrunnskart: © Kartverket.



Figur 2: Kart over analyseområde 38 med ekskluderte arealer. Bakgrunnskart: © Kartverket.

Teknisk-økonomisk analyse



ANALYSER GJORT AV NVE

Nettkapasitet

Område 38 er plassert i lyserød kategori. Dette skyldes begrensninger på enkeltledninger og kombinasjoner av ledninger mellom Nord-Norge og Midt-Norge, og mellom Nord-Norge og Sverige. Ny vindkraft vil forsterke flaskehalsene og føre til at kraftprisene i Nord-Norge faller betydelig.

Selv om analyseområdene i oransje kategori belaster mange av de samme flaskehalsene som de i lyserød kategori, er områdene i lyserød kategori vurdert som dårligere. Dette er fordi mye ny vindkraft i analyseområdene nord for Svartisen vil medføre mer omfattende nettførsterkninger og føre til høyere nettap enn områdene i oransje kategori. I tillegg vil også analyseområdene i nord i større grad være i konkurranse med vindkraft i Sverige.

Område nummer 38 er nettmessig på nivå med områdene 39-40 i Vest-Finnmark. Som følge av lange overføringsavstander i dagens nett vil større mengder ny produksjon etter hvert utløse behov for spenningskompensering langs 420 kV-ledningen fra Skaidi mot Balsfjord, og også mellom Balsfjord og Ofoten. Jo lenger unna Balsfjord vindkraften etableres, jo mindre vindkraft kan bli tilknyttet før kompenseringsbehovet oppstår.

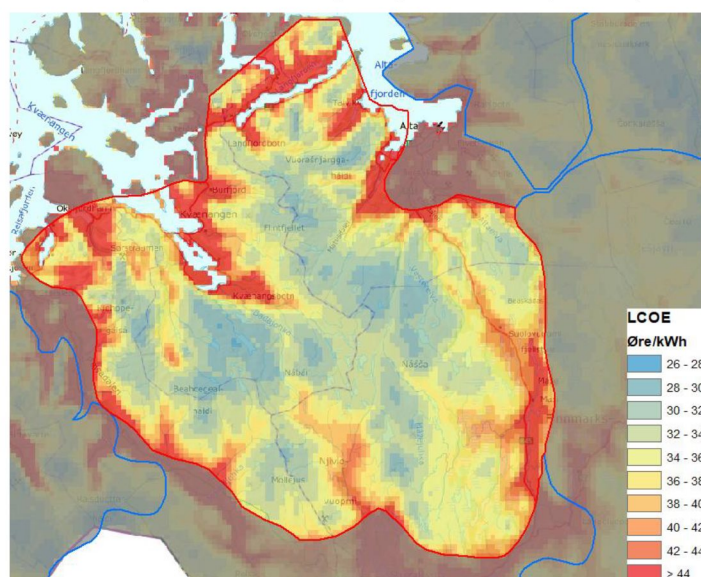
Kategori: Dårlig

Potensial for vindkraftproduksjon

Totalscore: 10

Store sammenhengende arealer med veldig lav LCOE sammenlignet med andre områder. Topografien i området er forholdsvis lite kupert, noe som tilsier lav turbulens. Vindhastighetsfordelingen forventes å være jevn, noe som er gunstig for vindkraftproduksjon. Isingskartet tilsier stedvis fare for ising over lengre tidsperioder. Ekstremvind er ikke ansett som en utfordring i størstedelen av dette området.

Kategori: Best



Figur 3: LCOE-kart over analyseområde 38.

Tematisk analyse av miljø- og samfunnsinteresser



NVE

ANALYSER GJORT AV NVE

Nabovirkninger

BYGNINGSTETTHET: 0,3 per km²

Lite bebyggelse i analyseområdet.

Reiseliv

Tall over årsverk i reiselivsnæringen og overnattingsdøgn viser en relativt lav eksisterende reiselivsaktivitet i analyseområdet, men indikerer at aktiviteten er størst i Alta kommune. Nordøst for analyseområdet ligger Alta by, som sammen med områdene rundt er profilert av VisitNorway under «main cities and places», med muligheter for aktivitetsbaserte naturopplevelser og opplevelse av samisk kultur. Analyseområdet dekker store deler av Alta kommune. Naturområdene i Alta fremstår som verdifulle for reiselivsnæringen.

Elektroniske kommunikasjonssignaler

Hovedsender helt nord i området.

Sivil luftfart

Flyplasser i Nordreisa, vest for analyseområdet, og i Alta, øst for analyseområdet,



ANALYSER GJORT AV FYLKESMANNEN I FINNMARK

Samisk reindrift

REINBEITEDISTRIKT 30A – VESTRE SONE

Inngrepssituasjon og andre særlige hensyn

- To gruveområder (Adjit og Biedjovaggi) der det er etterlatenskaper fra tidligere drift.
- Tre bilveger går gjennom distriktet; til Biedjovaggi (6), Økseidet (4) og Finland (E45).
- Flere åpne snøskuterløyper innenfor distriktet, med økende fritidstrafikk.
- Kraftledning mellom Kautokeino og Reisa går gjennom distriktet i nord.
- Økende rovdyrbestand.

Nordlige del av distriktets ligger innenfor analyseområdet for vindkraft. Distriktet har alle sine særverdiområder innenfor analyseområdet. Det er kalvingsland og parringsland innenfor analyseområdet. Sentrale luftingsområder, flytte- og trekkleier, oppsamlingsområde, slakte- og merkeanlegg er alle innenfor analyseområdet.

Alle kategorier av minimumsbeiter og særverdiområder som finnes innenfor analyseområdet tilsier at det har svært stor verdi for reindriftsinteressene. Etablering av et vindkraftverk vil være ødeleggende for reindriftsinteressene, fordi det potensielt kan stenge flytteleier, fordrive

drektige simler fra kalvingsområder og gjør andre særverdiområder ubrukelige. Vindkraftverk i området kan avskjære eksisterende beiteområder for framtidig bruk. Vindkraft i distriktet vil få svært stor negativ konsekvens for reindriften.

REINBEITEDISTRIKT 30B– GUOVDAJOHTOLAT/MIDTRE SONE

Inngrepssituasjon og andre særlige hensyn;

- E45 går gjennom hele distriktet.
- Deler av rv. 92 går gjennom vinterbeiteområdet.
- Åpen barmarksveg fra Mieron til Suolovuopmi.
- Flere barmarksløyper og skuterløyper gjennom vinterbeite og høst/vår-beitet.
- Flere jaktcamper på høstbeitene (rypejakt).
- Attraktive fiskevann, hyppig brukt vår- og sommersesongen.
- Flere hyttefelt og campingplasser innenfor distriktet.
- Flere kraftledninger som krysser distriktet.
- Ny 420 kV kraftledning fra Balsfjord til Alta går gjennom kalvingsland, nord i distriktet.
- Vannkraftverk med oppdemmet vannmagasin ved Čabardašjohka.
- Steinbrudd/dagbrudd ved Naranaš, med tilhørende anleggsveg.

Hele kalvingslandet og brunstlandet ligger innenfor analyseområdet for vindkraft. Distriktet har alle sine særverdiområder innenfor analyseområdet. Distriktet har hele sitt kalvingsland og parringsland innenfor analyseområdet. Sentrale flytte- og trekkleier, oppsamlingsområde, slakte- og merkeanlegg er alle innenfor analyseområdet. Vindkraft i distriktet vil få svært stor negativ konsekvens for reindriften.

REINBEITEDISTRIKT: 30C – NUORTA-BEALLI/ØSTRE SONE

Inngrepssituasjon og andre særlige hensyn;

- Rv. 92 går gjennom distriktet, på strekningen Láhpoluoppal – Šuoššjávri.
- Stor andel løyper, veger og traseer, som brukes vinter eller sommer, går gjennom distriktet.
- Kraftledninger går gjennom distriktet, på tvers av flyttevegene og gjennom høstbeiter og kalvingsland.
- Anleggsvegen til Kautokeino/Altademningen og selve vannmagasinet ligger innenfor distriktet.
- Hytte- og campingfelt innenfor distriktet ved sentrale beiteområder.

Analyseområdet berører en liten, men sentral del av distriktet. Beiteområdet er både vårbeite og høstbeite. Beitekart som beskriver årtidsbeitene innenfor distriktet inneholder mangler, Fylkesmannen legger til grunn at alt kalvingsland ikke er beskrevet. Distriktet har alle sine særverdiområder innenfor analyseområdet. Distriktet har kalvingsland og parringsland innenfor analyseområdet. Deler av flytte- og trekkleier, oppsamlingsområde, slakte- og merkeanlegg er berørt da de grenser rett til analyseområdet.

Alle kategorier av minimumsbeiter og særverdiområder som finnes innenfor analyseområdet tilsier at det har svært stor verdi for reindriftsinteressene. Etablering av et vindkraftverk vil være ødeleggende for reindriftsinteressene, fordi det potensielt kan stenge flytteleier, fordrive drektige simler fra kalvingsområder og gjøre andre særverdiområder ubrukelige. Vindkraftverk i området kan avskjære eksisterende beiteområder for framtidig bruk.

Vindkraft i distriktet vil få svært stor negativ konsekvens for reindriften. Det er ingen beiter å miste i distriktet.

REINBEITEDISTRIKT: 41 – BEASKADAS

Inngrepssituasjon og andre særlige hensyn;

- Kautokeino-/Altavassdragets kraftutbygging og hyttefeltutbygging langs rv. 93 har redusert beitearealet til distriktet.
- Eksisterende kraftlinje fra Sautso ved demningen til Maze går rett igjennom luftingsområdet.
- Økt friluftsliv fra nærliggende veier (særlig gamle riksveg over Beaskades) gir økt forstyrrelse og merarbeid med tanke på gjeting.
- Canyonstien går på tvers igjennom kalvingsarealet.
- Andelen av rovdyr er økende, særlig jerv, gaupe og ørn.
- Rv. 93 som går gjennom distriktet forårsaker en betydelig belastning i form av påkjørsel av rein.

Hele distriktets sommerbeiteareal ligger innenfor analyseområdet for vindkraft. Distriktet har alle sine særverdiområder innenfor analyseområdet. Distriktet har hele sitt kalvingsland innenfor analyseområdet. Hele parringslandet er også innenfor. Sentrale luftingsområder, flytte- og trekkleier, oppsamlingsområde, slakte- og merkeanlegg er alle innenfor analyseområdet.

Alle kategorier av minimumsbeiter og særverdiområder som finnes innenfor analyseområdet tilsier at det har svært stor verdi for reindriftsinteressene. Etablering av et vindkraftverk vil være ødeleggende for reindriftsinteressene, fordi det potensielt kan stenge flytteleier, fordrive drektige simler fra kalvingsområder og gjør andre særverdiområder ubrukelige. Vindkraftverk i området kan avskjære eksisterende beiteområder for framtidig bruk. Vindkraft i distriktet vil få svært stor negativ konsekvens for reindriften.

REINBEITEDISTRIKT: 42 – BEAHCEGALLI

Inngrepssituasjon og andre særlige hensyn;

- Økende barmarkskjøring.
- Distriktet ligger innenfor yngleområde for jerv og gaupe.
- Reisa nasjonalpark ligger innenfor reinbeitedistriktet. I den tilknytning er det en økende andel friluftslivsaktivitet som trekker inn i området.
- 420 kV-kraftledning går tvers igjennom distriktet. Forstyrrelser i anleggsperioden har vært svært belastende for distriktet.
- Eksisterende kraftlinje som går tvers gjennom kalvingslandet.
- Økende press fra hyttefelt og annen fritidsbebyggelse.

Distriktet har alle sine særverdiområder innenfor analyseområdet. Distriktets kalvingsland, parringslandet, sentrale luftingsområder, flytte- og trekkleier, oppsamlingsområde, slakte- og merkeanlegg er alle innenfor analyseområdet.

Alle kategorier av minimumsbeiter og særverdiområder som finnes innenfor analyseområdet tilsier at det har svært stor verdi for reindriftsinteressene. Etablering av et vindkraftverk vil være ødeleggende for reindriftsinteressene, fordi det potensielt kan stenge flytteleier, fordrive drektige simler fra kalvingsområder og gjør andre særverdiområder ubrukelige. Vindkraftverk i området kan avskjære eksisterende beiteområder for framtidig bruk.

Vindkraft i distriktet vil få svært stor negativ konsekvens for reindriften.

REINBEITEDISTRIKT: 35 – FÁVRROSORDA

Inngrepssituasjon og andre særlige hensyn;

- Hytteområder bl.a. på Kvænangsfjellet og Reisadalen.
- Autovern langs E6 på Kvænangsfjellet og E6. Mye påkjørsler.
- E45 går gjennom vinterbeitet.

- Mye skogsveier, både lovlige og ulovlige, f.eks. veien opp til Vaddas, hvor det er stor trafikk.
- Kraftledningen går gjennom distriktet, fra Vinnelys til Sørfjord.
- Flere steder er det tradisjonelle trekkveier stengt ved at det er satt opp gjerder fra dyrket mark helt opp til fjellveggen.
- 420 kV-ledning fra Balsfjord til Hammerfest går tvers gjennom sommerbeitedistriktet og en del av kalvingsområdet.
- Navitdalen landskapsvernområde ble etablert i 2011.
- Rovdyrtap.

Omtrent hele distriktets sommerbeiteareal ligger innenfor analyseområdet for vindkraft. Distriktet har alle sine særverdiområder innenfor analyseområdet. Distriktet har hele sitt kalvingsland og parringsland innenfor analyseområdet. Sentrale luftingsområder, flytte- og trekkleier, oppsamlingsområde, slakte- og merkeanlegg er alle innenfor analyseområdet.

Alle kategorier av minimumsbeiter og særverdiområder som finnes innenfor analyseområdet tilsier at det har svært stor verdi for reindriftsinteressene. Etablering av et vindkraftverk vil være ødeleggende for reindriftsinteressene, fordi det potensielt kan stenge flytteleier, fordrive drektige simler fra kalvingsområder og gjør andre særverdiområder ubrukelige. Vindkraftverk i området kan avskjære eksisterende beiteområder for framtidig bruk.

Vindkraft i distriktet vil få svært stor negativ konsekvens for reindriften.

REINBEITEDISTRIKT: 34 – ÁBORÁŠŠA

- Inngrepssituasjon og andre særlige hensyn;
- Eksisterende kraftproduksjon med oppdemmet vannmagasin, og anleggsvei med økt trafikk.
- Rovdyrtap, både jerv, gaupe og ørn.
- Kraftutbygginger og hyttefelt, med økende friluftaktivitet.
- Tidligere tiders gruvevirksomhet kan bli startet opp igjen ettersom det er mye mineral- og metallressurser i distriktet.
- Ny 420 kV-ledning gjennom distriktet gir økt forstyrrelse under anleggsperioden og under vedlikehold/inspeksjoner i driftsfase.

Hele distriktet ligger innenfor analyseområdet for vindkraft. Distriktet har alle sine særverdiområder innenfor analyseområdet. Distriktets kalvingsland, parringsland, sentrale luftingsområder, flytte- og trekkleier, oppsamlingsområde, slakte- og merkeanlegg er alle innenfor analyseområdet.

Alle kategorier av minimumsbeiter og særverdiområder som finnes innenfor analyseområdet tilsier at det har svært stor verdi for reindriftsinteressene. Etablering av et vindkraftverk vil være ødeleggende for reindriftsinteressene, fordi det potensielt kan stenge flytteleier, fordrive drektige simler fra kalvingsområder og gjør andre særverdiområder ubrukelige. Vindkraftverk i området kan avskjære eksisterende beiteområder for framtidig bruk.

Vindkraft i distriktet vil få svært stor negativ konsekvens for reindriften.

REINBEITEDISTRIKT: 33 – SPÁLCA

Inngrepssituasjon og andre særlige hensyn;

- To store kraftledninger som går gjennom distriktet.
- 420 kV-ledning under bygging, åpen anleggsvei i tilknytning til kraftledninger gir økt trafikk og forstyrrelse i området.

- Etterlatenskaper fra gammel gruvedrift utgjør fare for rein og gjetere. Åpne gruver er ikke tettet igjen.
- Distriktet opplever sterk press i form av fritidsbebyggelse, både ulovlige og lovlige. Hyttefelt, enkelthytter og gammer.
- Nye veier og andre fasiliteter tilknyttet disse, tilrettelegger enda mer aktivitet, som øker presset til nærområdene.
- Veiutbygging med installasjoner (autovern og snøskjermer) er til hinder for reinens naturlige beitemønster og trekk.
- Distriktet plages med økende motorisert ferdsel tilknyttet fritidsaktiviteter/jakt/turisme mm.
- Økende utfordringer og tap tilknyttet rovdyr, særlig forårsaket av jerv og ørn. Distriktet grenser til ynglingsområde for jerv og gaupe.

Omtrent hele distriktets sommerbeiteareal ligger innenfor analyseområdet for vindkraft. Beitekart som beskriver årtidsbeitene innenfor distriktet inneholder mangler, oppsamlingsområder er ikke tilstrekkelig beskrevet. Distriktet har alle sine særverdiområder innenfor analyseområdet. Distriktet har hele sitt kalvingsland og parringsland innenfor analyseområdet. Sentrale luftingsområder, flytte- og trekkleier, oppsamlingsområde, slakte- og merkeanlegg er alle innenfor analyseområdet.

Alle kategorier av minimumsbeiter og særverdiområder som finnes innenfor analyseområdet tilsier at det har svært stor verdi for reindriftsinteressene. Etablering av et vindkraftverk vil være ødeleggende for reindriftsinteressene, fordi det potensielt kan stenge flytteleier, fordrive drektige simler fra kalvingsområder og gjør andre særverdiområder ubrukelige. Vindkraftverk i området kan avskjære eksisterende beiteområder for framtidig bruk.

Vindkraft i distriktet vil få svært stor negativ konsekvens for reindriften.

REINBEITEDISTRIKT: 40 – ORDA

Inngrepssituasjon og andre særlige hensyn;

- Eksisterende kraftledning mellom Alta og Kvænangen går gjennom distriktet.
- Ny 420 kV-ledning går også gjennom distriktet.
- Ferdsel og friluftaktivitet er merkbart økende.
- Hytter og annen fritidsbebyggelse (som Silis, Vesterelvdalen og Bognelvdalen) gir økt aktivitet til områder reinen skal beite, med tilhørende nye veier og innfartsårer.
- Planlagte småkraftverk i området.
- Snøskutertrafikk og kjøring med hundspann i kalvingslandet på våren.
- Om høsten er det merkbart økning av trafikk og forstyrrelser fra rypejegere.
- Rovdyrbestanden har økt kraftig de senere år og har fast oppholdssted midt i kalvingsområdet. Det er ofte at det registreres årlige ynglinger av jerv på kalvingslandet. Distriktet har kalvingsland og brunstland innenfor prioritert yngleområde for jerv og gaupe.
- Distriktet opplever økt trykk fra samfunnet hva gjelder press på deres beitearealer.

Mesteparten av distriktets sommerbeiteareal ligger innenfor analyseområdet for vindkraft. Distriktet har alle sine særverdiområder innenfor analyseområdet. Distriktet har hele sitt kalvingsland og parringsland innenfor analyseområdet. Sentrale luftingsområder, flytt- og trekkleier, oppsamlingsområde, slakte- og merkeanlegg er alle innenfor analyseområdet.

Alle kategorier av minimumsbeiter og særverdiområder som finnes innenfor analyseområdet tilsier at det har svært stor verdi for reindriftsinteressene. Etablering av et vindkraftverk vil være ødeleggende for reindriftsinteressene, fordi det potensielt kan stenge flytteleier, fordrive

drektige simler fra kalvingsområder og gjøre andre særverdiområder ubrukelige. Vindkraftverk i området kan avskjære eksisterende beiteområder for framtidig bruk.

Vindkraft i distriktet vil få svært stor negativ konsekvens for reindriften.

REINBEITEDISTRIKT: 26 – LÁKKONJÁRGA

Inngrepssituasjon og andre særlige hensyn;

- Store forstyrrelser under anleggsvirksomhet ved ny E6 fra Langfjorden til Kvenvik.
- Påkjørsel av rein langs E6 forårsaker årlig store tap og merkostnader.
- Anleggstrafikk langs ny veg til telestasjon på Ailega.
- Trafikk og forstyrrelser under bygging av ny 420 kV-ledning i kalvingsområdet.
- Tap av beiteland og økt trafikk tilknyttet etablering av nye hyttefelt, særlig i Talvik.
- Oppdemmet vannmagasin ved Annasvann og Lundstrømvann.
- Økt trafikk til Haldetoppen under restaurering av Nordlysobservatoriet.
- Stor økning i utmarksferdsel/friluftsliv i Alta med påfølgende ulemper og forstyrrelser for reindriftnæringen, både på våren, sommeren og høsten.
- Store plager med rovdyr, særlig av gaupe, jerv og ørn. Distriktet har kalvingsland og brunstland innenfor yngleområde for jerv og gaupe.

Hele distriktets sommerbeiteareal ligger innenfor analyseområdet for vindkraft. Distriktet har alle sine særverdiområder innenfor analyseområdet. Distriktet har hele sitt kalvingsland og parringsland innenfor analyseområdet. Sentrale luftingsområder, flytt- og trekkleier, oppsamlingsområde, slakte- og merkeanlegg er alle innenfor analyseområdet.

Alle kategorier av minimumsbeiter og særverdiområder som finnes innenfor analyseområdet tilsier at det har svært stor verdi for reindriftsinteressene. Etablering av et vindkraftverk vil være ødeleggende for reindriftsinteressene, fordi det potensielt kan stenge flytteleier, fordrive drektige simler fra kalvingsområder og gjøre andre særverdiområder ubrukelige. Vindkraftverk i området kan avskjære eksisterende beiteområder for framtidig bruk.

Vindkraft i distriktet vil få svært stor negativ konsekvens for reindriften.

REINBEITEDISTRIKT: 27 JOAHKONJARGA

Inngrepssituasjon og andre særlige hensyn;

- Kraftutbygging i Kåven har skapt merarbeid for distriktet under flytting og samling. Vannmagasinet og rørgaten stopper reintrekket.
- 420 kV-ledning krysser distriktets flyttlei og oppsamlingsplass.
- Gjerder som settes opp rundt utmarksjord skaper utfordringer.
- Rypejegere og barmarkskjøring tilknyttet fritidsaktiviteter skaper utfordringer særlig på høsten under brunsten.
- Fv. 882 til Øksfjord forårsaker påkjørsler.
- Distriktet opplever årlig økende tap til rovdyr som gaupe, jerv og kongeørn. Enkelte år også tap forårsaket av bjørn og ulv. Distriktet har kalvingsland og brunstland innenfor yngleområde for jerv og gaupe.

Mesteparten av distriktets sommerbeiteareal ligger innenfor analyseområdet for vindkraft. Distriktet har alle sine særverdiområder innenfor analyseområdet. Distriktet har hele sitt kalvingsland og parringsland innenfor analyseområdet. Sentrale luftingsområder, flytt- og trekkleier, oppsamlingsområde, slakte- og merkeanlegg er alle innenfor analyseområdet.

Alle kategorier av minimumsbeiter og særverdiområder som finnes innenfor analyseområdet tilsier at det har svært stor verdi for reindriftsinteressene. Etablering av et vindkraftverk vil være ødeleggende for reindriftsinteressene, fordi det potensielt kan stenge flytteleier, fordrive

drektige simler fra kalvingsområder og gjør andre særverdiområder ubrukelige. Vindkraftverk i området kan avskjære eksisterende beiteområder for framtidig bruk.

Vindkraft i distriktet vil få svært stor negativ konsekvens for reindriften.

SAMLET VURDERING FOR HELE ANALYSEOMRÅDET

Reinen er en opportunist som beiter på flere ulike planter gjennom hele årshjulet. Ingen andre beitenæringer krever så store arealer som det reindriftnæringen gjør. Distriktene bruker all tilgjengelig areal til reinbeite. All utvikling og inngrep i reinbeiteområder fører derfor til at reinbeitelandet mistes, forringes, oppstykket eller avskjæres. Det finnes ikke reinbeiteareal som reindrifta ikke benytter seg av og dermed kan avse til store vindkraftutbygginger.

Dersom reindriften får redusert verdien, eller mister beiteareal, kompenseres dette ikke i form av nytt beiteareal. Ved alle inngrep har reindriftnæringen måttet tilpasse seg og endre driften ved å redusere sin virksomhet. Reinbeitedistriktene er avhengig av at beitelandet består og er intakt for fremtidig utnyttelse.

Vindkraft på land innenfor reinbeiteareal kan sjeldent etableres uten at dette kommer i konflikt med reindriftsinteressene. Etter reindriftsfaglige vurderinger er det ikke forenelig med vindkraftverk innenfor reinbeiteland. Fylkesmannen i Finnmark anbefaler at analyseområdet utgår som et aktuelt område for etablering av vindkraft.



ANALYSER GJORT AV MILJØDIREKTORATET

Fugl

I området rundt Altadalen er det flere kjente hekkelokaliteter for rovfugl, viktige våtmarksområder, hekkelokaliteter for kongeørn, jaktfalk og sensitive arter. Indre del av analyseområdet har våtmarker som er viktige for vadefugl.

Området rundt Beaskades har hekke- og funksjonsområde for rovfugl, særlig kongeørn og jaktfalk. Også Biggeluoppa har hekke- og funksjonsområder for rovfugl. Ved Nábár er det verdifull våtmark med leveområder for vadefugl. Hekke og funksjonsområde rovfugl og andre trua/sensitive artsforekomster.

Flintfjellet har flere viktige funksjonsområder for sensitive arter, i tillegg til hekkeområder for vadefugl og rovfugl.

Annet dyreliv

Analysearealet ligger innenfor forvaltningsområder for gaupe og jerv, og har leveområder for fjellrev.

Det er årlige registreringer av familiegrupper av gaupe i området og det vurderes som viktig for oppnåelse av regionalt bestandsmål. For jerv er det flere ynglelokaliteter og sørlige deler av området vurderes å ha stor verdi for oppnåelse av regionalt bestandsmål.

Analysearealet fremstår som et svært viktig funksjonsområde for fjellrev med høyest antall sikre registrerte primærhi av alle analysearealene, med bred utbredelse.

Naturtyper

Viktige naturtypelokaliteter finnes spredt i området. Ettersom naturtypelokalitetene ligger spredt i området er det ingen områder som utpeker seg som særlig verdifulle med hensyn til naturtyper.

Landskap

Analyseområdet består av et viddelandskap med en svakt bølgende overflate, som veksler mellom hovedformene småkupert vidde og lave åser. Området preges av store flater, avbrutt av enkelte avrunda topper og svakt nedskårne elvedaler.

Etter NIN landskap er landskapsvariasjonen stor i forhold til utredningsområdets areal med 61 landskapstyper og 54 naturlandskapstyper. Analyseområdet har tre fåtallige naturlandskap, dvs færre enn 30 områder av landskapstypen i Norge.

Friluftsliv

Finnmarksvidda er et svært viktig friluftslivsområde av nasjonal betydning. Finnmarksvidda er Norges største vidde med meget gode muligheter for dem som vil oppleve den store "villmarka". Det er sparsommelig med merkede stier og åpne hytter i området. De gamle fjellstuene som ble bygd langs de gamle ferdsselsveiene er attraktive og åpne, men mange som besøker Finnmarksvidda bruker telt.

Sammenhengende naturområder

Det aller meste av analyseområdet ligger innenfor et stort, sammenhengende naturområde som fortsetter over i naturområder utenfor analyseområdet. Flere større infrastrukturinngrep (blant annet kraftutbygginger) splitter imidlertid opp sammenhengene for noen temaer, både internt i analyseområdet og i vest og øst (Reisadalen og Altadalføret).

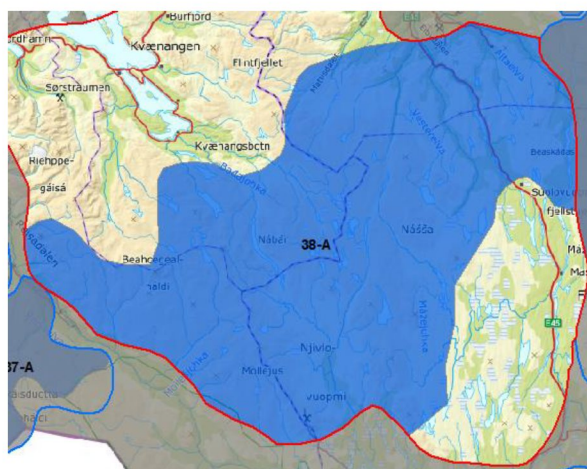
Finnmarksvidda sentralt i analyseområdet er et viktig friluftsområde med urørt preg. Viktige naturmangfoldkvaliteter.

MILJØDIREKTORATETS FORSLAG TIL NYE EKSKLUSJONER BASERT PÅ DEN TEMATISKE ANALYSEN AV MILJØVERDIER

Forslag 38-A

Miljødirektoratets begrunnelse for eksklusjonsforslaget:

ROVDYR: Viktige yngleområder for oppnåelse av regionale bestandsmål for jerv, gaupe og fjellrev. For fjellrev fremstår området som et svært viktig funksjonsområde med høyest antall sikre registrerte primærhi av alle områdene, med bred utbredelse. Viktige lokaliteter og ferdskorridorer for fjellrev.



Figur 4: Eksklusjonsforslag 38-A. Bakgrunnskart: © Kartverket.

FUGL: Verdifull våtmark med verdi for vadefugl. Hekke og funksjonsområde for trua/sensitive artsforekomster (historisk) og rovfugl.

Området er et **STORT OG SAMMENHENGENDE NATUROMRÅDE** med urørt preg.

NVEs vurdering av eksklusjonsforslaget

Forslaget er begrunnet med flere viktige miljøverdier som kan bli vesentlig påvirket av vindkraftutbygging. Sammenfaller med samiske reinbeiteområder og eksklusjonsforslag fra Riksantikvaren.

RESULTAT: NVE tar forslaget til følge.



ANALYSER GJORT AV RIKSANTIKVAREN

Kulturhistoriske landskap (KULA-områder)

Spildra/Spittá/Pitansaari, Skorap/Skárfu/Karfunsaari og Nøklan/Lohkkalsuol/Lokkala er et brytningslandskap som spenner mellom sjøsamisk og norsk, mellom samisk mytologi og kristen tro, og mellom sentrum og periferi. Landskapet dannes av de tre øyene som ligger som perler på en snor i fjorden, men framstår som ganske ulike kulturmiljøer, både i vegetasjon og synlige kulturminner. På Spildra er det bjørnegraver, urgraver og offersteiner knyttet til samisk førkristen religion som fortsatt utgjør et lesbart, sakralt landskap. På Skorpa er det tidligere jordbruks- og beiteland. Nøklan har særegne naturformasjoner og flere sagnsteder og karakteristiske offersteiner.

Raisinvankka/Ráisávži/Reisadalen er et kvensk landskap hvor vi finner de tidligste og best kjente kvenske bosettingsområdene i landet. Befolkningen har fremdeles en sterk, kvensk identitet. Den kvenske historien vises gjennom kvenske, lokale stedsnavn, arkeologiske spor og bygningstradisjoner. Det er få steder en finner et landskap med så tydelige og variert kulturhistoriske spor etter kvensk befolkning som i dette landskapet. Det inkluderer også spor etter fornorskingspolitikken i form av internatskolene.

Kulturminner og kulturmiljøer

Innenfor analyseområde 38 er det to verdensarvsteder: Bergkunsten i Alta og Struves meridianbue. Struves meridianbue representerer et gigantisk oppmålingsarbeid som ble gjennomført gjennom 39 år fra 1816 til 1855 for å endelig bestemme jordklodens form og størrelse. I dagens geografi strekker trekantkjeden seg gjennom 10 land: Norge, Sverige, Finland, Russland, Estland, Latvia, Litauen, Hviterussland, Moldova og Ukraina. UNESCOs vedtak innebærer vern av 34 punkter som fortsatt er intakt fra tiden da målingene ble utført. Se også analyseområdene 39 og 40.

Bergkunsten i Alta omfatter ca. 6000 helleristninger og 50 hellebilder fordelt på fem områder i bunnen av Altefjorden: Hjemmeluft, Kåfjord, Storsteinen, Amtmannsnes og Transfarelv. Alte har dermed Nord-Europas største samling av helleristninger laget av jeger-fangstfolk. Helleristningene ble laget for ca. 6000 til ca. 2000 år siden, og man kan skille ut minst fem ulike faser. Ristningene viser et utvalg av dyrelivet i området og mennesker i ulike aktiviteter.

Halde nordlysobservatorium var Norges første, faste nordlysobservatorium. I dag er bygningene og stedet et populært turmål, med storslagen utsikt. Byggingen av observatoriet ble bevilget i 1910, og de systematiske nordlysobservasjonene over flere år var avgjørende for at Alta ble et senter for internasjonal forskning. Ett av målepunktene for Struves meridianbue ligger også her.

Øya Nøklan er sterkt knyttet til samisk førkristen religion gjennom offersteder og mange samiske sagn.

RIKSANTIKVARENS FORSLAG TIL NYE EKSKLUSJONER BASERT PÅ DEN TEMATISKE ANALYSEN AV KULTURHISTORISKE VERDIER

Forslag 38-01ra og Nøklan

Riksantikvarens begrunnelse for eksklusjonsforslagene:

Innenfor landskapsområdet omfattes både Skorpa og Nøklan av hard eksklusjon, mens Spildra i liten grad er ekskludert. Hele landskapet må ekskluderes. Det inngår også i et større område fra Uløya, med hele Arnøya og Spildra-Skorpa-Nøklan som må ekskluderes på grunn av stor tetthet av kulturminner og kulturmiljøer og sammenhengen mellom disse.

Kulturmiljøet på Nøklan er en del av et KULA-landskap og må ekskluderes som en del av dette.



Figur 5: Eksklusjonsforslag 38-01ra og Nøklan. Bakgrunnskart: © Kartverket.

NVEs vurdering av eksklusjonsforslaget

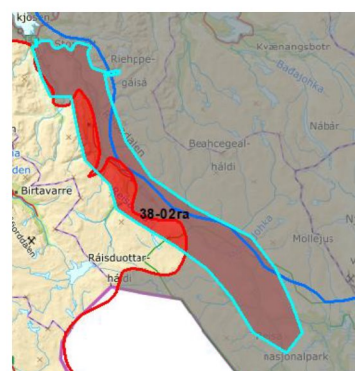
Arealet sammenfaller med samiske reinbeiteområder.

RESULTAT: NVE tar forslaget til følge.

Forslag 38-02ra

Riksantikvarens begrunnelse for eksklusjonsforslaget:

Området ligger hovedsakelig utenfor analyseområdene, men avgrensningen av det kulturhistorisk viktige området ligger delvis inne i både område 37 og 38. Landskapet må ekskluderes i sin helhet. Sårbarhet for visuell påvirkning av eventuell vindkraftutbygging i ytterkanten av landskapet må vurderes mer spesifikt på saksnivå.



Figur 6: Eksklusjonsforslag 38-02ra. Bakgrunnskart: © Kartverket.

NVEs vurdering av eksklusjonsforslaget

Sammenfaller i stor grad med allerede ekskluderte arealer.

RESULTAT: NVE tar forslaget til følge.

Forslag Struves meridianbue

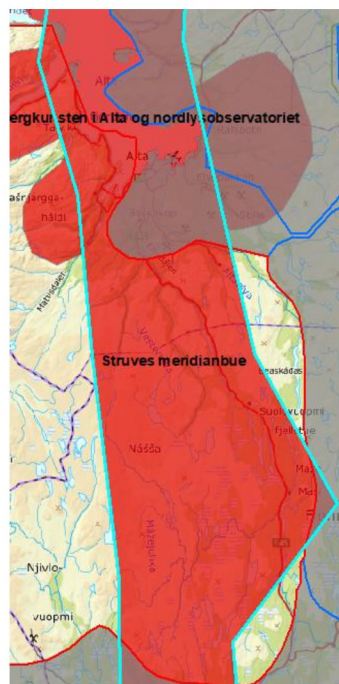
Riksantikvarens begrunnelse for eksklusjonsforslaget:

Avgrensningen av Struves meridianbue er basert på siktlinjene i trianguleringen. Det karakteristiske og til dels åpne landskapet med de høyeste fjelltoppene har spilt en avgjørende rolle i utformingen av meridianbuen. Det er helt avgjørende at de fysiske punktene som er en del av innskrivningen, samt at siktlinjene og dermed formidlingen, opplevelsen og forståelsen av verdensarven ikke forringes. Hvorvidt tiltak i eller i nærheten av korridoren vil virke skjemmende på verdensarvverdiene må utredes og vurderes på konsesjonsnivå.

NVEs vurdering av eksklusjonsforslaget

Etter NVEs vurdering bør det i de fleste tilfeller være tilstrekkelig å sikre at siktlinjene mellom både verdensarvpunktene og de andre trianguleringspunktene ikke brytes. Dette bør være mulig å sikre gjennom detaljplanlegging av eventuelle vindkraftverk i området. Selve verdensarvpunktene er allerede ekskludert.

RESULTAT: NVE tar ikke forslaget til følge.



Figur 7: Eksklusjonsforslag Struves meridianbue. Bakgrunnskart: © Kartverket.

Forslag bergkunsten i Alta og Haldde nordlysobservatorium

Riksantikvarens begrunnelse for eksklusjonsforslaget:

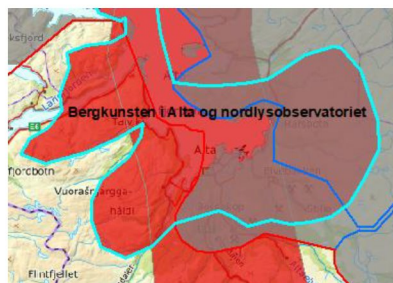
Buffersonen til bergkunsten i Alta inkluderer siktlinjene til de ulike bergkunstfeltene og skal ivareta verdensarvverdiene ved å skjerme bergkunstfeltene fra blant annet visuell skjemming. Hele buffersonen må derfor ekskluderes. Buffersonen for bergkunsten i Alta og avgrensningen for Struves meridianbue overlapper og er gjensidig styrkende.

Haldde nordlysobservatorium ligger innenfor buffersonen til verdensarvområdet med bergkunst i Alta. Observatoriet er også sårbart for visuell påvirkning av eventuell vindkraftutbygging i området.

NVEs vurdering av eksklusjonsforslaget

Forslaget overlapper både andre kulturminneinteresser og samiske reinbeiteområder. NVE er enig i at buffersonen rundt bergkunstfeltene og de andre kulturminneverdiene er gjensidig styrkende.

RESULTAT: NVE tar forslaget til følge.



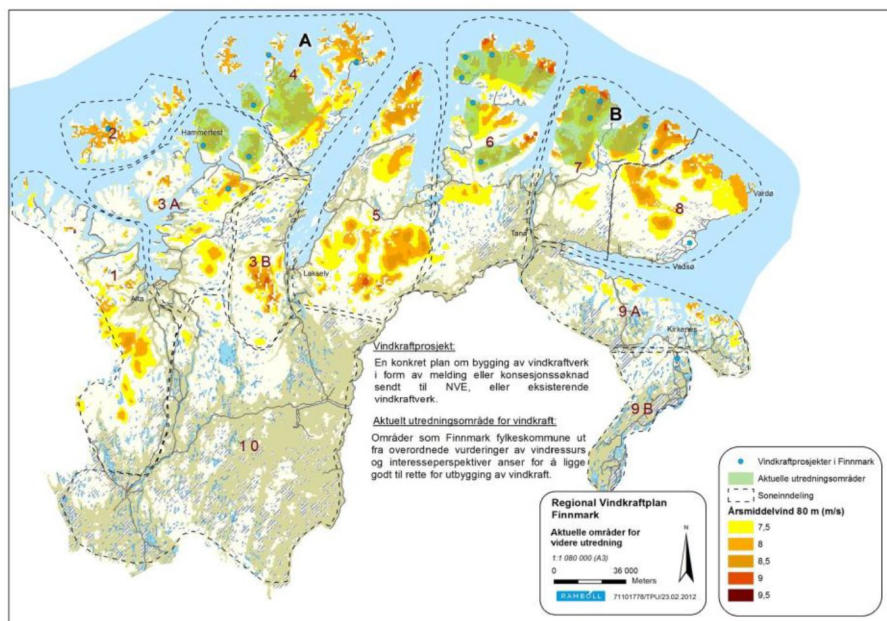
Lokale og regionale innspill

Det har kommet innspill fra Naturvernforbundet i Troms, Troms fylkeskommune Naturvernforbundet i Finnmark, Øst-Finnmark regionråd og Finnmark fylkeskommune. Innspillene gir informasjon om blant annet sammenhengende naturområder med urørt preg, friluftsliv og reindrift.

Regional plan for vindkraft

Finnmark fylkeskommune har utarbeidet regional plan for vindkraft for perioden 2013-2025.

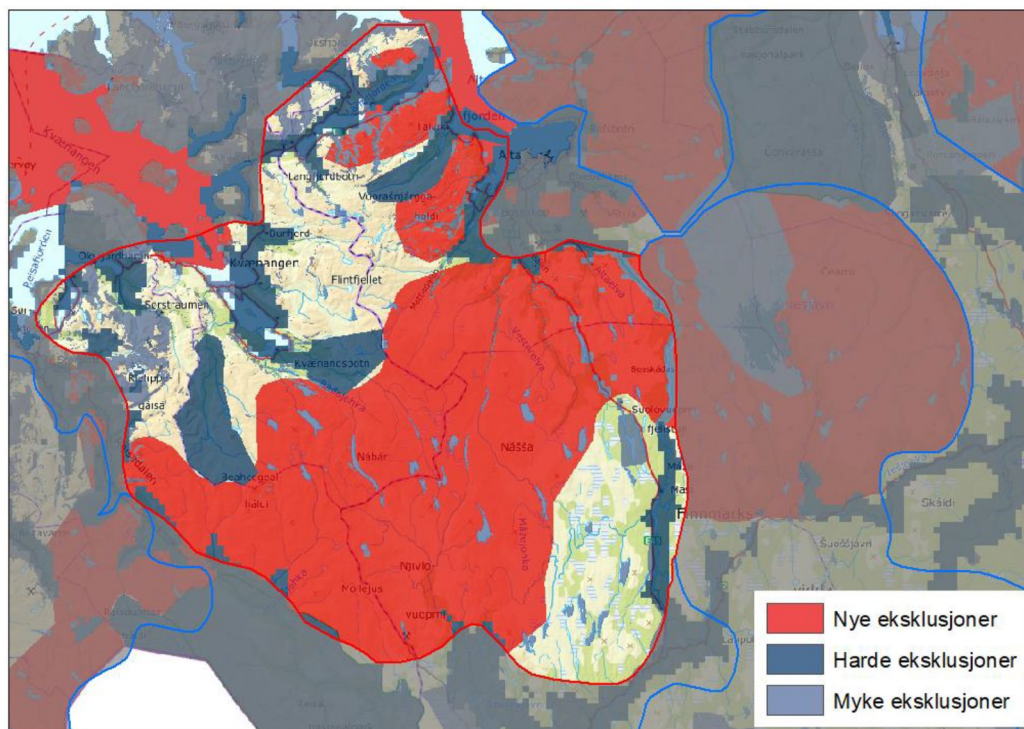
Planen viser at tilnærmet alle områder som er egnet for vindkraft i fylket, også utgjør viktige bruksområder for reindriften. Vinterbeitene er de områdene det er størst knapphet på, og planen anbefaler derfor at vinterbeiteområdene unntas for utbygging. Disse vinterbeitene er i all hovedsak i indre deler av Finnmark, og de aktuelle områdene for vindkraft i den regionale planen er lokalisert langs kysten av fylket.



Figur 8: Plankartet i den regionale planen for vindkraft i Finnmark. Kilde: Finnmark fylkeskommune.

Det er ikke utarbeidet regional plan for vindkraft for Troms fylke.

Oppdatert eksklusjonskart



Figur 9: Kart over analyseområde 38 etter nye eksklusjoner fra Miljødirektoratet og Riksantikvren som er tatt til følge. Bakgrunnskart: ©Kartverket.