



NVE

Analyseskjema for område 39



ANSVARLIG: Norges vassdrags og energidirektorat

PUBLISERT: 01.04.2019

I dette skjemaet presenteres de tematiske analysene av analyseområde 39 som er gjort som en del av arbeidet med å lage NVEs forslag til nasjonal ramme for landbasert vindkraft i Norge.

Det framgår av skjemaet hvem som har utført de ulike analysene. For mer informasjon henviser vi til NVEs rapport 1/2019 "NVEs forslag til nasjonal ramme for vindkraft".

For kart i høyere oppløsning henviser vi til kartverktøyet tilknyttet nasjonal ramme på NVEs nettsider.

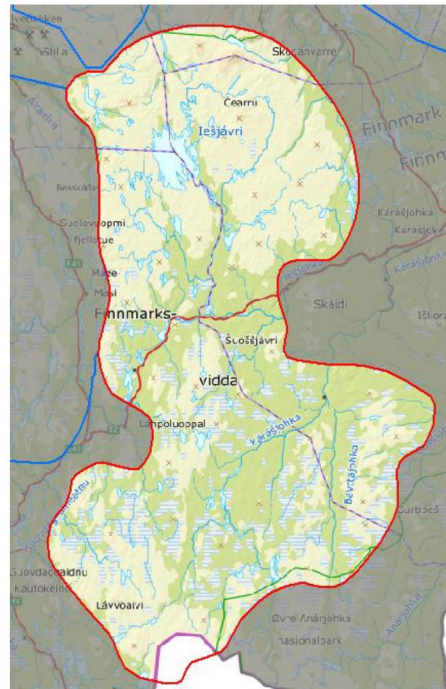
Innledende beskrivelse av området

AREAL: 5809 km²

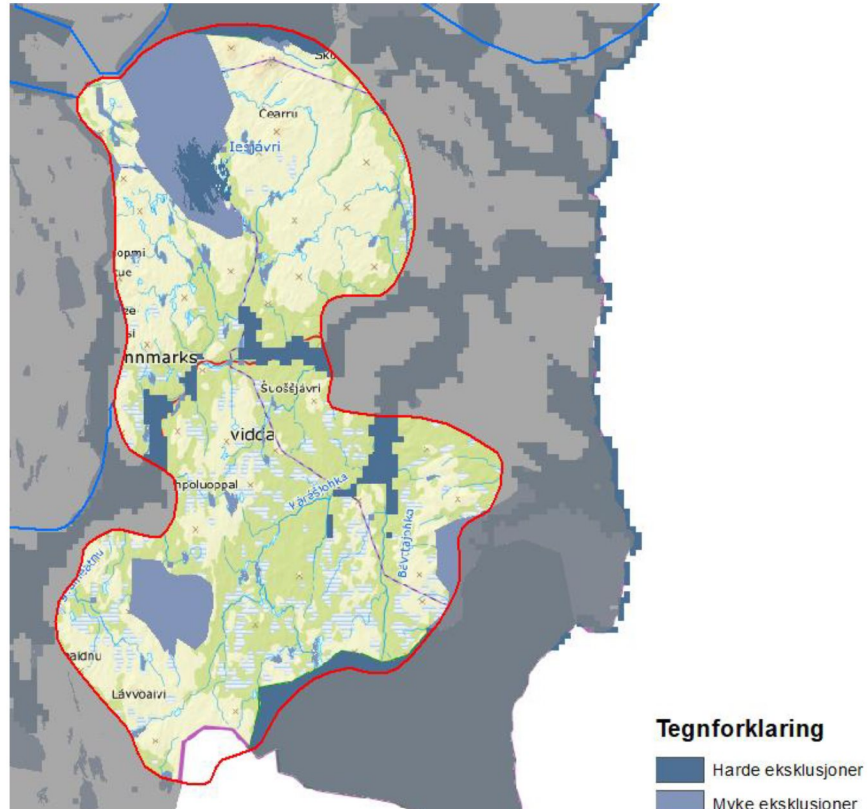
KOMMUNER: Kautokeino, Karasjok, Alta, Porsanger.

Området dekker sentrale deler av Finnmarksvidda, og er et relativt ensartet terreng med åpne terrengformer, fjellbjørkeskog, store myrer og et stort antall vann. Hele området ligger i landskapsregionen *Finnmarksvidda* og veksler vegetasjonsmessig mellom alpin og nordboreal sone. Klimaet er typisk kontinentalt. Riksvegen mellom Kautokeino og Karasjok deler området ca. på midten, mens det for øvrig er store områder med svært begrenset infrastruktur. I sør supplerer disse sammenhengende naturområdene, enda større områder av samme karakter i Anarjohka og i Sverige.

EKSKLUSJONER: En del areal innenfor analyseområdet er ekskludert av ulike årsaker, og derfor ikke analysert.



Figur 1: Kart over analyseområde 39. Bakgrunnskart: © Kartverket.



Figur 2: Kart over analyseområde 39 med ekskluderte arealer. Bakgrunnskart: © Kartverket.

Teknisk-økonomisk analyse



ANALYSER GJORT AV NVE

Nettkapasitet

Område 39 er plassert i lyserød kategori. Dette skyldes begrensninger på enkeltledninger og kombinasjoner av ledninger mellom Nord-Norge og Midt-Norge, og mellom Nord-Norge og Sverige. Ny vindkraft vil forsterke flaskehalsene og føre til at kraftprisene i Nord-Norge faller betydelig.

Selv om analyseområdene i oransje kategori belaster mange av de samme flaskehalsene som de i lyserød kategori, er områdene i lyserød kategori vurdert som dårligere. Dette er fordi mye ny vindkraft i analyseområdene nord for Svartisen vil medføre mer omfattende nettførsterkninger og føre til høyere nettap enn områdene i oransje kategori. I tillegg vil også analyseområdene i nord i større grad være i konkurranse med vindkraft i Sverige.

Område nummer 39 er nettmessig på nivå med områdene 38-40 i Vest-Finnmark. Som følge av lange overføringsavstander i dagens nett vil større mengder ny produksjon etter hvert utløse behov for spenningskompensering langs 420 kV-ledningen fra Skaidi mot Balsfjord, og også mellom Balsfjord og Ofoten. Jo lenger unna Balsfjord vindkraften etableres, jo mindre vindkraft kan bli tilknyttet før kompenseringsbehovet oppstår.

Område 39 bærer preg av lange avstander til tilknytningspunkter i nettet. Tilnærmet hele analyseområdet har mer enn 30 km i luftlinje til nærmeste transmisjonsnettstasjon.

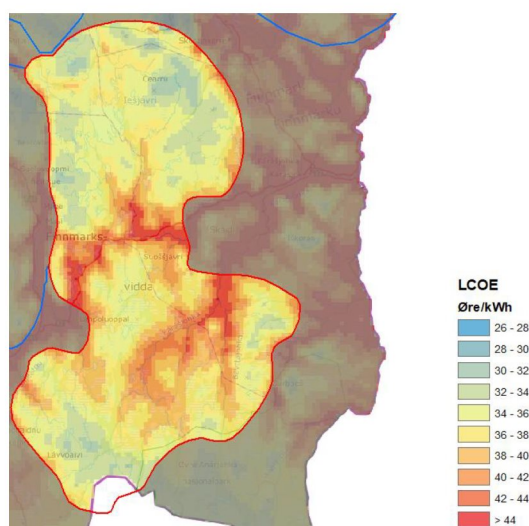
Kategori: Dårlig

Potensial for vindkraftproduksjon

Totalscore: 7

Flere store arealer med middels LCOE sammenlignet med andre områder. Topografien i området er forholdsvis lite kupert, noe som tilsier lav turbulens. Vindhastighetsfordelingen forventes å være jevn, noe som er gunstig for vindkraftproduksjon. Ising eller ekstremvind er ikke ansett som en utfordring i størstedelen av dette området.

Kategori: Veldig bra



Figur 3: LCOE-kart over analyseområde 39.

Tematisk analyse av miljø- og samfunnsinteresser



NVE

ANALYSER GJORT AV NVE

Nabovirkninger

BYGNINGSTETTHET: 0,03 per km²



ANALYSER GJORT AV FYLKESMANNEN I FINNMARK

REINBEITEDISTRIKT 30A – VESTRE SONE

Inngrepssituasjon og andre særlige hensyn;

- To gruveområder, Adjit og Biedjovaggi, hvor det er etterlatenskaper fra tidligere drift.
- Tre bilveger går gjennom distriktet; til Biedjovaggi, Økseidet og Finland .
- Flere åpne snøskuterløyper innenfor distriktet, med økende fritidstrafikk.
- Kraftledning mellom Kautokeino og Reisa går gjennom distriktet i nord.
- Økende rovdyrbestand.

Analyseområdet berører den østlige delen av distriktet. Beitekart som beskriver årtidsbeitene innenfor analyseområdet har mangelfull informasjon vedrørende flyttleier. Flere flokker fra andre distrikt flytter gjennom området når de er på vei til og fra vinterbeite, høst og vår. Vindkraft i distriktet vil få svært stor negativ konsekvens for reindriften.

REINBEITEDISTRIKT 30B– GUOVDAJOHTOLAT/MIDTRE SONE

Inngrepssituasjon og andre særlige hensyn;

- E45 går gjennom hele distriktet.
- Deler av rv. 92 går gjennom vinterbeiteområdet.
- Åpen barmarksveg fra Mieron til Suolovuopmi.
- Flere barmarksløyper og skuterløyper gjennom vinterbeite og høst/vår-beitet.
- Flere jaktcamper på høstbeitene (rypejakt).
- Attraktive fiskevann, hyppig brukt vår- og sommersesongen.
- Flere hyttefelt og campingplasser innenfor distriktet.
- Flere kraftledninger som krysser distriktet.
- Ny 420 kV kraftledning fra Balsfjord til Alta går gjennom kalvingsland, nord i distriktet.
- Vannkraftverk med oppdemmet vannmagasin ved Čabarđašjohka.
- Steinbrudd/dagbrudd ved Naranaš, med tilhørende anleggsvei.

Mesteparten av vinterbeitearealet til distriktet er innenfor analyseområdet for vindkraft. Alle distrikter som har vinterbeite i distriktet berøres av et eventuelt vindkraftverk i området, da det vil sperre flyttleien til de siidaer som har vinterbeite øst for analyseområdet også. Alle kategorier av minimumsbeiter og særverdiområder som finnes innenfor begge analyseområdene (38 og 39) tilsier at det har svært stor verdi for reindriftsinteressene. Etablering av et vindkraftverk vil være ødeleggende for reindriftsinteressene, fordi det potensielt kan stenge flyttleier, fordrive drektige simler fra kalvingsområder og gjør andre

særverdiområder ubrukelige. Vindkraftverk i området kan avskjære eksisterende beiteområder for framtidig bruk. Vindkraft i distriktet vil få svært stor negativ konsekvens for reindriften.

REINBEITEDISTRIKT: 30C – NUORTA-BEALLI/ØSTRE SONE

Inngrepssituasjon og andre særlige hensyn;

- Rv. 92 går gjennom distriktet, på strekningen Láhpoluoppal - Šuoššjávri.
- Stor andel løyper, veger og traseer som brukes vinter eller sommer, går gjennom distriktet.
- Kraftledninger går gjennom distriktet, på tvers av flyttevegene og gjennom høstbeiter og kalvingsland.
- Anleggsvegen til Kautokeino/Alta demningen og selve vannmagasinet ligger innenfor distriktet.
- Hytte- og campingfelt innenfor distriktet ved sentrale beiteområder.

Nesten hele distriktet er innenfor analyseområdet for vindkraft. Området dekker sentrale vår-, høst- og vinter-beite. Beitekart som beskriver årtidsbeitene innenfor distriktet inneholder mangler, og alt kalvingsland og vårbeite er ikke beskrevet. Distriktet har alle sine særverdiområder innenfor analyseområdet. Det er kalvingsland og parringsland innenfor analyseområdet. Sentrale luftingsområder, flytte- og trekkleier, oppsamlingsområde, slakte- og merkeanlegg er alle innenfor analyseområdet.

Alle reinbeitedistrikter som har vinterbeite i distriktet berøres av eventuell vindkraft i området, da det vil sperre flyttevegen til de siidaer som har vinterbeite øst for analyseområdet også. Alle kategorier av minimumsbeiter og særverdiområder som finnes innenfor analyseområdet tilsier at det har svært stor verdi for reindriftsinteressene. Etablering av et vindkraftverk vil være ødeleggende for reindriftsinteressene, fordi det potensielt kan stenge flytteleier, fordrive drektige simler fra kalvingsområder og gjøre andre særverdiområder ubrukelige. Vindkraftverk i området kan avskjære eksisterende beiteområder for framtidig bruk.

Vindkraft i distriktet vil få svært stor negativ konsekvens for reindriften. Det er ingen beiter å miste i distriktet.

REINBEITEDISTRIKT: 16 KÁRÁŠJOGA OARJJABEALLI/ KARASJOK VEST – VINTERBEITEOMRÅDER

Inngrepssituasjon og andre særlige hensyn;

- Reindriften har store tap til rovvilt.
- Generell økning av fritidsaktiviteter av ulike slag.

Store deler av vinterbeiter (minimumsfaktor) er innenfor analyseområde. Med bakgrunn i inngreps- og andre særlige hensyn, så vil vindkraft i disse områdene kunne forverre situasjonen betraktelig. Innenfor analyseområdet er hele distriktets sommerbeitearealer med særverdiområder, noe som tilsier at dette har svært stor verdi for reindriftsinteressene. Etablering av et vindkraftverk vil kunne sterkt forringe reindriftsinteressene i analyseområdet, fordi det vil beslaglegge viktige beiteland. Vindkraftverk i analyseområdet vil kunne få svært negativ konsekvens for reindriftsinteressene.

REINBEITEDISTRIKT: 16 KÁRÁŠJOGA OARJJABEALLI/ KARASJOK VEST –NJEAIDDÁN

Inngrepssituasjon og andre særlige hensyn;

- Store rovdyrtap.
- Generell økning av fritidsaktiviteter av ulike slag, som jakt, fiske, motorferdsel på barmark.
- Økende aktivitet ved militære øvelser, trafikk i lufta lavt over terrenget.

En liten del av Neaidán sørligste del er innenfor analyseområde. Njeaidánsiidas vinterbeiter er minimumsbeite, det er et gjennomflyttingsområde for rein for de nordligste sommersiidaene. Njeaidánsiida må hvert år søke etter områder hvor det er “oppas” - finne områder med dypsnø, dvs. områder uten reintråkk. Pga. utilgjengelige beiter vil noen flytte tidlig tilbake til sommerbeiteområder.

Etablering av et vindkraftverk vil kunne forringe noe reindriftsinteressene i analyseområdet, fordi det vil beslaglegge en del viktige beiteland. Vindkraftverk i analyseområdet vil kunne få negativ konsekvens for reindriftsinteressene.

REINBEITEDISTRIKT: 16 KÁRÁŠJOGA OARJJABEALLI/ KARASJOK VEST – VUORJ

Inngrepssituasjon og andre særlige hensyn;

- Store tap til rovdyr.
- Generell økning av fritidsaktiviteter av ulike slag, barmarksløype fra Leavnnjasjávre oaivoš (elveutløp) – Vuorjealuohka – østover mot Čeaknalsjávri og derfra over Adnevárri mot Rávtošjávri.
- Økende aktivitet ved militære øvelser/trafikk i lufta lavt over terrenget.

Nesten hele Vuorji-siida er innenfor analyseområde. Sommerbeiteland er arealmessig lite. Med bakgrunn i inngreps- og andre særlige hensyn, så vil vindkraft i disse områdene kunne forverre situasjonen betraktelig. Barmarksløype fra Leavnnjasjávre oaivoš (elveutløp) – Vuorjealuohka – østover mot Čeaknalsjávri og derfra over Adnevárri mot Rávtošjávri, er åpent for allmenferdsel.

Innenfor analyseområde er hele distriktets sommerbeitearealer med særverdiområder, tilsier at dette har svært stor verdi for reindriftsinteressene. Etablering av et vindkraftverk vil kunne sterkt forringe reindriftsinteressene i analyseområdet, fordi det vil beslaglegge viktige beiteland. Vindkraftverk i analyseområdet vil kunne få svært stor negativ konsekvens for reindriftsinteressene.

REINBEITEDISTRIKT: 41 – BEASKADAS

Inngrepssituasjon og andre særlige hensyn;

- Kautokeino-/Alta-vassdragets kraftutbygging og hyttefeltutbygging langs rv. 93 har redusert beitearealet til distriktet.
- Eksisterende kraftledning fra Sautso ved demningen til Maze går rett igjennom luftingsområdet.
- Økt friluftsliv fra nærliggende veier (særlig gamle riksveg over Beaskades) gir økt forstyrrelse og merarbeid med gjeting.
- Canyonstien går på tvers igjennom kalvingsarealet.
- Andelen av rovdyr er økende, særlig jerv, gaupe og ørn.
- Rv. 93 som går gjennom distriktet forårsaker en betydelig belastning i form av påkjørsel av rein.

Kun en liten del av reinbeitedistriktet ligger innenfor analyseområdet, og er ikke nærmere vurdert av Fylkesmannen i Finnmark.

SAMLET VURDERING FOR HELE ANALYSEOMRÅDET

Østre Finnmark reinbeiteområde - Reinbeitedistrikt 16

Store deler av felles vinterbeiter (minimumsfaktor) for distrikt 16 er innenfor analyseområdet. Med bakgrunn i inngreps- og andre særlige hensyn, så vil vindkraft i disse områdene kunne forverre situasjonen betraktelig. Innenfor analyseområdet er også sommerbeitearealer for

siidaene Vuorji (mye) og Njeaiddan (noe) med særverdiområder. Dette tilsier at analyseområdet har svært stor verdi for reindriftsinteressene. Etablering av et vindkraftverk vil kunne sterkt forringe reindriftsinteressene i analyseområdet, fordi det vil beslaglegge viktige beiteland. Vindkraftverk i analyseområdet vil kunne få svært stor negativ konsekvens for reindriftsinteressene i distrikt I6.

Vest-Finnmark reinbeiteområde

Reinen er en opportunist som beiter på flere ulike planter gjennom hele årshjulet. Ingen andre beitenæringer krever så store arealer som det reindriftnæringen gjør. Distriktene bruker all tilgjengelig areal til reinbeite. All utvikling og inngrep i reinbeiteområder fører derfor til at reinbeitelandet mistes, forringes, oppstykkjes eller avskjæres. Det finnes ikke reinbeiteareal som reindriften ikke benytter seg av og dermed kan avse til store vindkraftutbygginger.

Dersom reindriften får redusert verdien, eller mister beiteareal, kompenseres dette ikke i form av nytt beiteareal. Ved alle inngrep har reindriftnæringen måttet tilpasse seg og endre driften ved å redusere sin virksomhet. Reinbeitedistriktene er avhengig av at beitelandet består og er intakt for fremtidig utnyttelse.

Vindkraft på land innenfor reinbeiteareal kan sjeldent etableres uten at dette kommer i konflikt med reindriftsinteressene. Etter reindriftsfaglige vurderinger er det ikke forenelig med vindkraftverk innenfor reinbeiteland.

Fylkesmannen i Finnmark anbefaler at analyseområdet utgår som et aktuelt område for etablering av vindkraft.



ANALYSE GJORT AV FORSVARET

Forsvarets radar påvirkes i den østre deler av området.



ANALYSER GJORT AV MILJØDIREKTORATET

Fugl

Stort og svært viktig våtmarksområde og hekkeområde for trua/sensitive arter og vadefugler. Viktige hekkeområder for jaktfalk og kongeørn.

Annet dyreliv

Analysearealet ligger innenfor forvaltningsområde for bjørn, gaupe og jerv, og har leveområde for fjellrev.

For bjørn er det flere registreringer av binner med unger i sørøstlige deler av området og området vurderes å ha stor verdi for oppnåelse av regionalt bestandsmål. For jerv er det få ynglelokaliteter i området, og området vurderes å ha mindre verdi for oppnåelse av regionalt bestandsmål. For gaupe er det få registreringer av familiegrupper, men området vurderes som viktig for oppnåelse av regionalt bestandsmål.

Det er en betydelig mengde sikre registrerte primærhi for fjellrev i flere deler av området og som tydelig henger sammen med funksjonsområder i andre analysearealer.

Naturtyper

Viktige naturtypelokaliteter finnes spredt i området. Ettersom naturtypelokalitetene ligger spredt i området er det ingen områder som utpeker seg som særlig verdifulle med hensyn til naturtyper.

Landskap

Analyseområdet består av et viddelandskap med en svakt bølgende overflate, som veksler mellom hovedformene småkupert vidde og lave åser. Området preges av store flater, avbrutt av enkelte avrunda topper og svakt nedskårne elvedaler.

Etter NIN landskap har analyseområdet en særlig høy andel representative landskapstyper, der mer enn 10 % av arealet til typen i Norge finnes innenfor utredningsområdet.

Friluftsliv

Analyseområdet berører Finnmarksvidda som er et svært viktig friluftslivsområde av nasjonal betydning. Finnmarksvidda er Norges største vidde med meget gode muligheter for dem som vil oppleve den store "villmarka". Det er sparsommelig med merkede stier og åpne hytter i området. De gamle fjellstuene som ble bygd langs de gamle ferdselsveiene er attraktive og åpne, men mange som besøker Finnmarksvidda bruker telt.

Sammenhengende naturområder

Det aller meste av analyseområdet er i seg selv et stort og sammenhengende naturområde og med til dels urørt preg, selv om veier og teknisk infrastruktur splitter opp området for noen temaer.

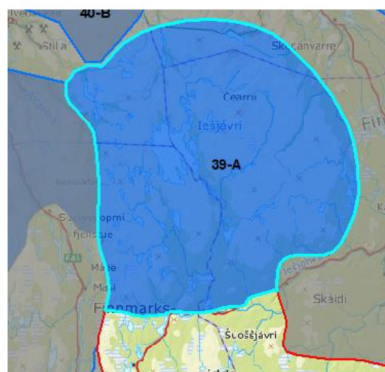
Den sørlige halvdel av analyseområdet ligger innenfor et i norsk sammenheng svært stort sammenhengende areal uten tekniske inngrep. Analyseområdet grenser her til Øvre Anárjohka nasjonalpark, og naturområdene fortsetter på finsk side av grensa. Det har en egenverdi å ta vare på sammenhengende naturområder av en slik størrelse.

MILJØDIREKTORATETS FORSLAG TIL NYE EKSKLUSJONER BASERT PÅ DEN TEMATISKE ANALYSEN AV MILJØVERDIER

Forslag 39-A

Miljødirektoratets begrunnelse for eksklusjonsforslaget:

FRILUFTSLIV: Finnmarksvidda er et svært viktig friluftslivsområde av nasjonal betydning med forbindelser til store verneområder. Finnmarksvidda er Norges største vidde med fantastiske muligheter for dem som vil oppleve den store villmarka. Det er sparsommelig med merkede stier og åpne hytter i området. De gamle fjellstuene som ble bygd langs de gamle ferdselsveiene er åpne men mange som besøker Finnmarksvidda bruker telt for å få den store villmarksfølelsen.



Figur 4: Eksklusjonsforslag 39-A.
Bakgrunnskart: © Kartverket.

ROVDYR: De aktuelle områdene vurderes som viktige for oppnåelse av regionale bestandsmål for bjørn, jerv, gaupe og fjellrev. Området er også viktig å ivareta som del av et større sammenhengende leveområde som streker seg gjennom flere analysearealer. Viktige hilokaliteter og ferdselskorridorer for fjellrev. Stedfestede, viktige funksjonsområder for rovdyr innenfor forvaltningsområder.

FUGL: Stort og svært viktig våtmarksområde og hekkeområde for trua/sensitive artsforekomster og vadefugler. Viktig hekkeområde for jaktfalk og kongeørn.

NVEs vurdering av eksklusjonsforslaget

Forslaget er begrunnet med flere viktige miljøverdier som kan bli vesentlig påvirket av vindkraftutbygging. Sammenfaller med samiske reinbeiteområder.

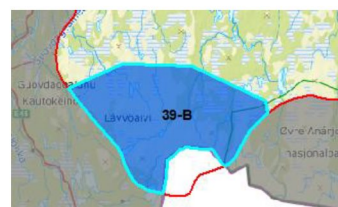
RESULTAT: NVE tar forslaget til følge.

Forslag 39-B

Miljødirektoratets begrunnelse for eksklusjonsforslaget:

ROVDYR: Delområdet ligger innenfor fastsatte forvaltningsområder for bjørn, jerv, gaupe og er viktige yngleområder for disse artene. De vurderes derfor som viktige for oppnåelse av regionale bestandsmål for. Delområdet har også viktige hilokaliteter for fjellrev.

Området er også viktig å ivareta som del av et større sammenhengende leveområde som streker seg gjennom flere analysearealer.



Figur 5: Eksklusjonsforslag 39-B.
Bakgrunnskart: © Kartverket.

NVEs vurdering av eksklusjonsforslaget

Forslaget er begrunnet med viktige funksjonsområder for alle de fire store rovdypene, og sammenfaller med samiske reinbeiteområder.

RESULTAT: NVE tar forslaget til følge.



ANALYSER GJORT AV RIKSANTIKVAREN

Kulturminner og kulturmiljøer

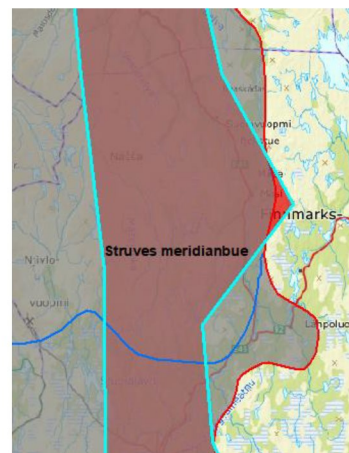
Struves meridianbue representerer et gigantisk oppmålingsarbeid som ble gjennomført gjennom 39 år fra 1816 til 1855 for å endelig bestemme jordklodens form og størrelse. I dagens geografi strekker trekantkjeden seg gjennom 10 land: Norge, Sverige, Finland, Russland, Estland, Latvia, Litauen, Hviterussland, Moldova og Ukraina. UNESCOs vedtak innebærer vern av 34 punkter som fortsatt er intakt fra tiden da målingene ble utført. Et lite hjørne av trianguleringen ligger helt vest i analyseområde 39. Se også analyseområdene 38 og 40.

RIKSANTIKVARENS FORSLAG TIL NYE EKSKLUSJONER BASERT PÅ DEN TEMATISKE ANALYSEN AV KULTURHISTORISKE VERDIER

Forslag Struves meridianbue

Riksantikvarens begrunnelse for eksklusjonsforslaget:

Avgrensningen av Struves meridianbue er basert på siktlinjene i trianguleringen. Det karakteristiske og til dels åpne landskapet med de høyeste fjelltoppene har spilt en avgjørende rolle i utformingen av meridianbuen. Det er helt avgjørende at de fysiske punktene som er en del av innskrivningen, samt at siktlinjene og dermed formidlingen, opplevelsen og forståelsen av verdensarven ikke forringes. Hvorvidt tiltak i eller i nærheten av korridoren vil virke skjemmende på verdensarvverdiene må utredes og vurderes på konsesjonsnivå.



Figur 6: Eksklusjonsforslag Struves meridianbue. Bakgrunnskart: © Kartverket.

NVEs vurdering av eksklusjonsforslaget

Etter NVEs vurdering bør det i de fleste tilfeller være tilstrekkelig å sikre at siktlinjene mellom både verdensarvpunktene og de andre trianguleringspunktene ikke brytes. Dette bør være mulig å sikre gjennom detaljplanlegging av eventuelle vindkraftverk i området. Selve verdensarvpunktene er allerede ekskludert.

RESULTAT: NVE tar ikke forslaget til følge.

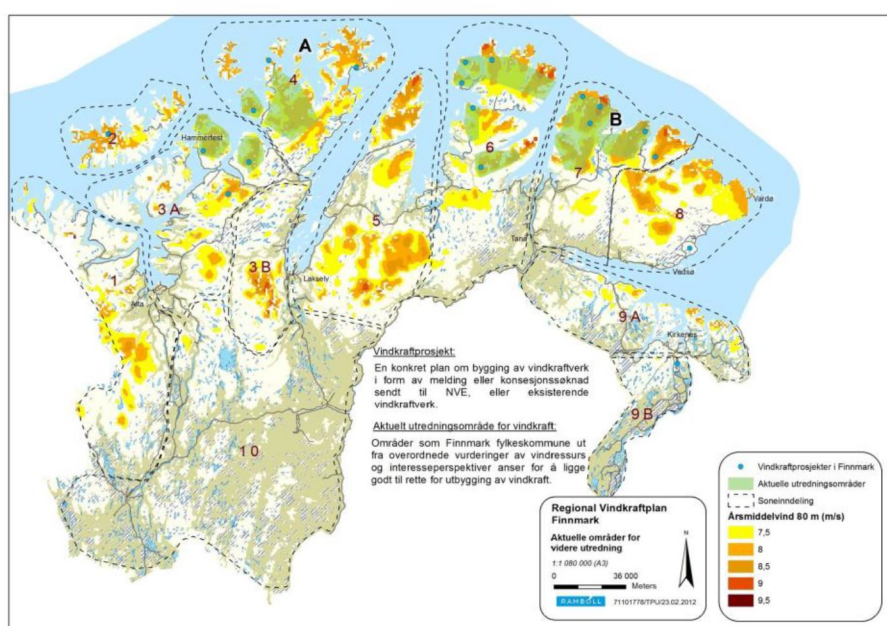
Lokale og regionale innspill

Det har kommet innspill fra Naturvernforbundet i Finnmark, Øst-Finnmark regionråd og Finnmark fylkeskommune. Innspillene gir informasjon om blant annet reindrift.

Regional plan for vindkraft

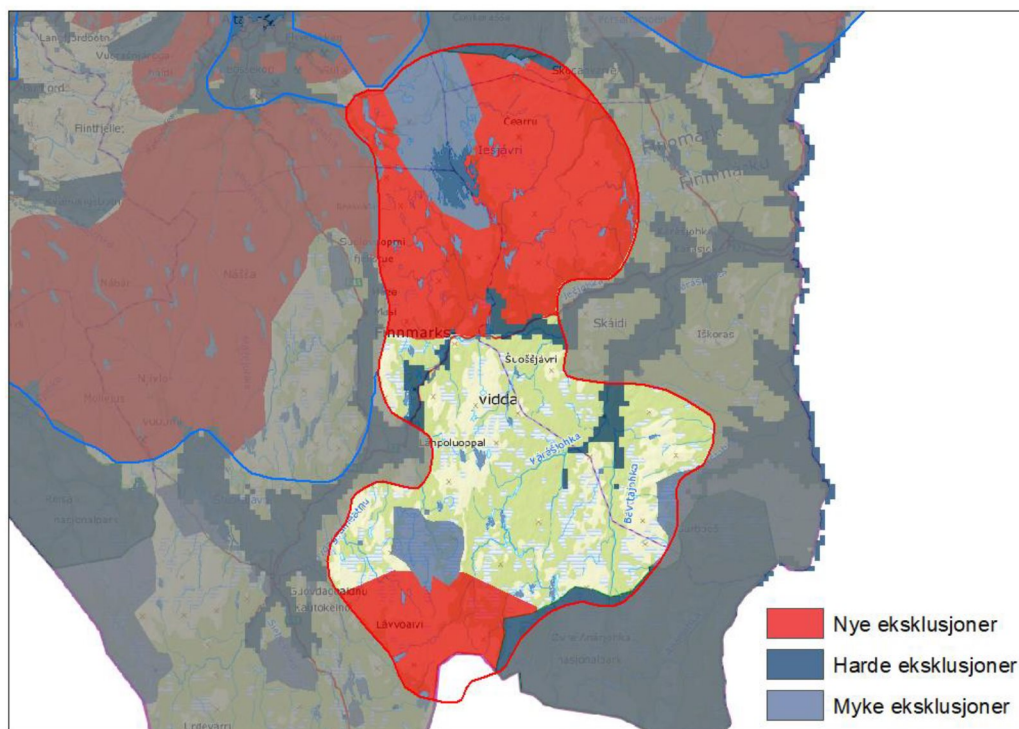
Finnmark fylkeskommune har utarbeidet regional plan for vindkraft for perioden 2013-2025.

Planen viser at tilnærmet alle områder som er egnet for vindkraft i fylket, også utgjør viktige bruksområder for reindriften. Vinterbeitene er de områdene det er størst knapphet på, og planen anbefaler derfor at vinterbeiteområdene unntas for utbygging. Disse vinterbeitene er i all hovedsak i indre deler av Finnmark, og de aktuelle områdene for vindkraft i den regionale planen er lokalisert langs kysten av fylket.



Figur 7: Plankartet i den regionale planen for vindkraft i Finnmark. Kilde: Finnmark fylkeskommune.

Oppdatert eksklusjonskart



Figur 8: Kart over analyseområde 39 etter nye eksklusjoner fra Miljødirektoratet og Riksantikvren som er tatt til følge. Bakgrunnskart: ©Kartverket.