



NVE

Analyseskjema for område 40



ANSVARLIG: Norges vassdrags og energidirektorat

PUBLISERT: 01.04.2019

I dette skjemaet presenteres de tematiske analysene av analyseområde 40 som er gjort som en del av arbeidet med å lage NVEs forslag til nasjonal ramme for landbasert vindkraft i Norge.

Det framgår av skjemaet hvem som har utført de ulike analysene. For mer informasjon henviser vi til NVEs rapport 12/2019 "NVEs forslag til nasjonal ramme for vindkraft".

For kart i høyere oppløsning henviser vi til kartverktøyet tilknyttet nasjonal ramme på NVEs nettsider.

Innledende beskrivelse av området

AREAL: 11 324 km²

KOMMUNER: Hasvik, Hammerfest, Måsøy, Kvalsund, Alta, Porsanger, Nordkapp.

Det nest største analyseområdet kan deles i en ytre sone med relativt store øyer eksponert direkte mot Norskehavet, en mellomsonen med relativt skjermede fjorder og en innlandssone i overgangen til vidda. De ytre øyene er preget av klippekyst, særlig på yttersiden og en alpin grense som går helt ned mot sjøen. Mellomsonen har mykere landformer. Landskapet i den indre delen (Sennalandet mot Stabbursdalen) har samme hovedkarakter som store deler av Finnmarksvidda med åpent fjellterreng og store myrer, men uten det klart kontinentale klimaet. Aktuelle landskapsregioner er primært *Kystbygdene i Vest-Finnmark* og *Gaissene i Finnmark*. Hele området preges av relativt store områder med begrenset infrastruktur og få og små eksisterende naturinngrep.

EKSKLUSJONER: En del areal innenfor analyseområdet er ekskludert av ulike årsaker, og derfor ikke analysert.



Figur 1: Kart over analyseområde 40. Bakgrunnskart: © Kartverket.



Figur 2: Kart over analyseområde 40 med ekskluderte arealer. Bakgrunnskart: © Kartverket.

Teknisk-økonomisk analyse



ANALYSER GJORT AV NVE

Nettkapasitet

Område 40 er plassert i lyserød kategori. Dette skyldes begrensninger på enkeltledninger og kombinasjoner av ledninger mellom Nord-Norge og Midt-Norge, og mellom Nord-Norge og Sverige. Ny vindkraft vil forsterke flaskehalsene og føre til at kraftprisene i Nord-Norge faller betydelig.

Selv om analyseområdene i oransje kategori belaster mange av de samme flaskehalsene som de i lyserød kategori, er områdene i lyserød kategori vurdert som dårligere. Dette er fordi mye ny vindkraft i analyseområdene nord for Svartisen vil medføre mer omfattende nettførsterkninger og føre til høyere nettap enn områdene i oransje kategori. I tillegg vil også analyseområdene i nord i større grad være i konkurranse med vindkraft i Sverige.

Område nummer 40 er nettmessig på nivå med områdene 38-39 i Vest-Finmark. Som følge av lange overføringsavstander i dagens nett vil større mengder ny produksjon etter hvert utløse behov for spenningskompensering langs 420 kV-ledningen fra Skaidi mot Balsfjord, og også mellom Balsfjord og Ofoten. Jo lenger unna Balsfjord vindkraften etableres, jo mindre vindkraft kan bli tilknyttet før kompenseringsbehovet oppstår.

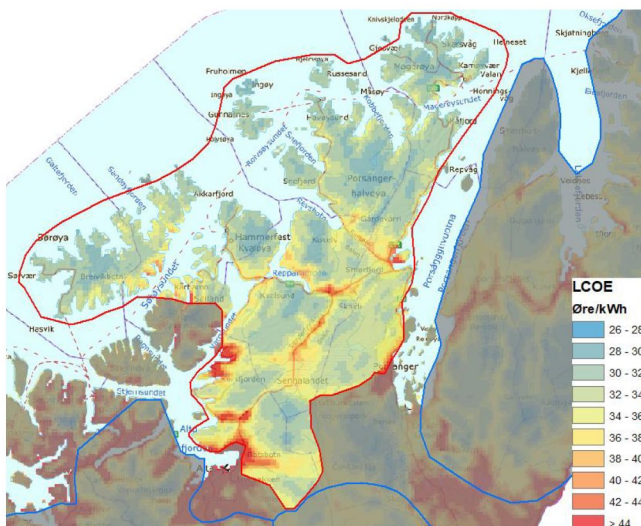
Kategori: Dårlig

Potensial for vindkraftproduksjon

Totalscore: 10

Store sammenhengende arealer med veldig lav LCOE sammenlignet med andre områder. Topografien i området er forholdsvis lite kupert, noe som tilsier lav turbulens. Vindhastighetsfordelingen forventes å være jevn, noe som er gunstig for vindkraftproduksjon. Isingskartet tilsier stedvis fare for ising over lengre tidsperioder. Ekstremvind er ikke ansett som en utfordring i størstedelen av dette området.

Kategori: Best



Figur 3: LCOE-kart over analyseområde 40.

Tematisk analyse av miljø- og samfunnsinteresser



ANALYSER GJORT AV NVE

Nabovirkninger

BYGNINGSTETTHET: 0,5 per km²

Lite bebyggelse i analyseområdet.

Reiseliv

Tall over årsverk i reiselivsnæringen og overnattingsdøgn indikerer at reiselivsaktiviteten er størst i Hammerfest, Alta, Nordkapp og Porsanger kommuner. Like sør for analyseområdet ligger Alta by, som sammen med områdene rundt er profilert av VisitNorway under «main cities and places», med muligheter for aktivitetsbaserte naturopplevelser og opplevelse av samisk kultur. Analyseområdet dekker deler av Alta kommune. Naturområdene i Alte fremstår som verdifulle for reiselivsnæringen. Magerøya og Nordkapplatået nord i analyseområdet er også profilert av VisitNorway. Den nasjonale turistvegen «Havøysund», som går fra Kokelv til Havøysund på Porsangerhalvøya, ligger i analyseområdet.

Værradarer

Værradar vest på Sørøya.

Elektroniske kommunikasjonssignaler

Hovedsendere ved Hammerfest og Lakselv.

Sivil luftfart

Flyplasser i Hasvik, Hammerfest og Honningsvåg (og Alta, sørvest for analyseområdet).



ANALYSER GJORT AV FYLKESMANNEN I FINNMARK

Samisk reindrift

REINBEITEDISTRIKT 30C – NUORTA-BEALLI/ØSTRE SONE

Inngrepssituasjon og andre særlige hensyn;

- Rv. 92 går gjennom distriktet, på strekningen Láhpoluoppal – Šuoššjávri.
- Stor andel løyper, veger og traseer som brukes vinter eller sommer, går gjennom distriktet.
- Kraftledninger går gjennom distriktet, på tvers av flyttleiene og gjennom høstbeiter og kalvingsland.
- Anleggsvegen til Kautokeino/Altademningen og selve vannmagasinet ligger innenfor distriktet.

- Hytte- og campingfelt innenfor distriktet ved sentrale beiteområder.

Analyseområdet berører distriktets nordlige del. Området er sentralt vår-, sommer- og høstbeite. Beitekart som beskriver årtidsbeitene innenfor distriktet inneholder mangler, beitebruk sommerstid mangler og er ikke beskrevet. Distriktet har alle sine særverdiområder innenfor analyseområdet. Det er kalvingsland og parringsland innenfor analyseområdet. Sentrale luftingsområder, flytte- og trekkleier og oppsamlingsområde, er alle innenfor analyseområdet. Slakte- og merkeanlegg er også berørt da det ligger et anlegg like ved analyseområdegrensen i sør.

Alle kategorier av minimumsbeiter og særverdiområder som finnes innenfor analyseområdet tilsier at det har svært stor verdi for reindriftsinteressene. Etablering av et vindkraftverk vil være ødeleggende for reindriftsinteressene, fordi det potensielt kan stenge flytteleier, fordrive drektige simler fra kalvingsområder og gjøre andre særverdiområder ubrukelige. Vindkraftverk i området kan avskjære eksisterende beiteområder for framtidig bruk.

Vindkraft i distriktet vil få svært stor negativ konsekvens for reindriften. Det er ingen beiter å miste i distriktet.

REINBEITEDISTRIKT 19-SÁLLAN/SØRØY

Inngrepssituasjon og andre særlige hensyn;

- Gitt endelig konsesjon til Dønnesfjord vindkraftverk på Sørøya (ikke utbygd, pt).
- Flyplass i Hasvik.
- Flere bilveier og kraftledninger går gjennom distriktet.
- Fritidshytter plassert til ugunst for reindriftnæringen.
- Mye ferdsel som er til sjenanse for rein, særlig på høsten under småviltjakta med drivende hunder.
- Snøskuterkjøring er økende.

Forurensning i strandsonen er økende. Trålpoper og tauverk som reinen vikler seg fast i når de feller bast på hornene om høsten, forårsaker unødig lidelse/dødelig utfall. Gamle falleferdige telegraflinjer, hesjetråd og gårdsgjerder utgjør samme risiko.

Hele distriktets sommerbeiteareal ligger innenfor analyseområdet for vindkraft. En siida har vinterbeite innenfor hele analyseområdet. Distriktet har alle sine særverdiområder innenfor analyseområdet. Distriktet har kalvingsland og parringsland innenfor analyseområdet. Sentrale luftingsområder, flytte- og trekkleier, oppsamlingsområde, slakte- og merkeanlegg er alle innenfor analyseområdet.

Alle kategorier av minimumsbeiter og særverdiområder som finnes innenfor analyseområdet tilsier at det har svært stor verdi for reindriftsinteressene. Etablering av et vindkraftverk vil være ødeleggende for reindriftsinteressene, fordi det potensielt kan stenge flytteleier, fordrive drektige simler fra kalvingsområder og gjør andre særverdiområder ubrukelige. Vindkraftverk i området kan avskjære eksisterende beiteområder for framtidig bruk.

Vindkraft i distriktet vil få svært stor negativ konsekvens for reindriften.

REINBEITEDISTRIKT 20-FÁLÁ/KVALØY

Inngrepssituasjon og andre særlige hensyn;

- Vannkraft med flere oppdemmet vannmagasin.
- 132 kV-ledning til Hammerfest går gjennom distriktet.
- Flere kraftledninger er plassert til stor ugunst, med tanke på flytte- og trekkleier.
- Bilvegen til og rundt om Hammerfest er tungt trafikkert og forårsaker forstyrrelser og direkte tap i form av påkjørsler.

- Hammerfest by, inkludert flyplass og gassanlegget på Melkøya, ligger midt i kalvingslandet.
- Økende tilrettelegging (turløyper, toppturer, turistvirksomhet) for fritidsaktiviteter inn i kalvingsland skaper unødig stress og forstyrrelse for reinen.
- Jakt med drivende fuglehund om høsten skaper store forstyrrelser, særlig uheldig under brunsten.
- Ulovlig motorisert ferdsel i utmark sommerstid.
- Økt omfang av turister og andre tilreisende som ikke kjenner til båndtvang etc. kan gi store følgeskader.
- Forurensning i strandsonen er økende. Trålposer og tauverk som reinen vikler seg fast i når de feller bast på hornene om høsten, forårsaker unødig lidelse/dødelig utfall.
- Rovdyrbestanden er økende på sommerbeitet, særlig har tap til ørn økt. Også tap til gaupe forekommer. Distriktet har sitt høstbeite innenfor forvaltningsområdet for gaupe og grenser til forvaltningsområdet for jerv.

Samlet belastning i området er stort. Dette distriktet er et av de distrikter med størst samlet ytre belastning i Vest-Finnmark reinbeiteområde. Hovedbelastningen er direkte og indirekte forårsaket av Hammerfest by.

Hele distriktets sommerbeiteareal ligger innenfor analyseområdet for vindkraft. Distriktet har alle sine særverdiområder innenfor analyseområdet. Distriktet har kalvingsland og parringsland innenfor analyseområdet. Sentrale luftingsområder, flytte- og trekkleier, oppsamlingsområde, slakte- og merkeanlegg er alle innenfor analyseområdet.

Alle kategorier av minimumsbeiter og særverdiområder som finnes innenfor analyseområdet tilsier at det har svært stor verdi for reindriftsinteressene. Etablering av et vindkraftverk vil være ødeleggende for reindriftsinteressene, fordi det potensielt kan stenge flytteleier, fordrive drektige simler fra kalvingsområder og gjør andre særverdiområder ubrukelige. Vindkraftverk i området kan avskjære eksisterende beiteområder for framtidig bruk.

Vindkraft i distriktet vil få svært stor negativ konsekvens for reindriften.

REINBEITEDISTRIKT 21 –GEARRETNJÁRGA

Inngrepssituasjon og andre særlige hensyn;

- Store hyttefelt med tilhørende bilveier innenfor kalvingslandet. Flere hyttefelt er under utvidelse.
- E6 går gjennom distriktets beiteland i grensen mellom sommer- og høstbeitelandet.
- Snøskuterløypene som går gjennom distriktet kan skape ekstra belastning i perioder der det er rein i området.
- Alpinanlegg innenfor distriktets kalvings- og sommerbeiteområde.
- 66 kV og 132 kV-ledning passerer grenseområdet mellom sommer og høstbeitelandet.
- Den nye 420 kV-ledningen til Skaidi og ev. videre til Øst-Finnmark vil også øke inngrepene innenfor reinbeitedistriktets beiteland.
- Rovdyrbestanden oppleves økende, særlig jerve- og ørnebestanden har blitt merkbar større.

Hele distriktets sommerbeiteareal ligger innenfor analyseområdet for vindkraft. Distriktet har alle sine særverdiområder innenfor analyseområdet. Distriktet har kalvingsland og parringsland innenfor analyseområdet. Sentrale luftingsområder, flytte- og trekkleier, oppsamlingsområde, slakte- og merkeanlegg er alle innenfor analyseområdet.

Alle kategorier av minimumsbeiter og særverdiområder som finnes innenfor analyseområdet tilsier at det har svært stor verdi for reindriftsinteressene. Etablering av et vindkraftverk vil

være ødeleggende for reindriftsinteressene, fordi det potensielt kan stenge flytteleier, fordrive drektige simler fra kalvingsområder og gjør andre særverdiområder ubrukelige. Vindkraftverk i området kan avskjære eksisterende beiteområder for framtidig bruk.

Vindkraft i distriktet vil få svært stor negativ konsekvens for reindriften.

REINBEITEDISTRIKT 23 A –SEAINNUS / NÁVGGASTAT SIIDA: 23A VALGENJÁRGA

Inngrepssituasjon og andre særlige hensyn;

- Bolig- og hyttefelt.
- 132 kV-ledning og E6 gjennom siidaens beiteland.
- Veier og løyper opp til fjellet generere økt trafikk og forstyrrelser.
- Attraktive områder for jakt med drivende hund.
- Økende forsøpling av trålposer i fjæra og falleferdige gjerder tilknyttet jordbruksareal.
- Økt omfang av scooterhytter i terrenget etter vintersesongen og kan dermed betraktes som permanente hytter.
- Distriktet er et sentral gjennomflyttingsområde for mange av øydistriktene, som skaper driftsutfordringer og ekstra beitetrykk hver vår og høst.
- Innenfor distriktet er det yngleområde for gaupe.

Hele distriktets sommerbeiteareal ligger innenfor analyseområdet for vindkraft. Beitekart som beskriver årtidsbeitene innenfor distriktet inneholder mangler, da det er arealer som ikke er kategorisert (Stokkedalen), ellers er alle beitetyper er beskrevet. Distriktet har alle sine særverdiområder innenfor analyseområdet. Distriktet har hele sitt kalvingsland og parringsland innenfor analyseområdet. Sentrale luftingsområder, flytte- og trekkleier, oppsamlingsområde, slakte- og merkeanlegg er alle innenfor analyseområdet.

Alle kategorier av minimumsbeiter og særverdiområder som finnes innenfor analyseområdet tilsier at det har svært stor verdi for reindriftsinteressene. Etablering av et vindkraftverk vil være ødeleggende for reindriftsinteressene, fordi det potensielt kan stenge flytteleier, fordrive drektige simler fra kalvingsområder, ødelegge luftingsområdene og gjør andre særverdiområder ubrukelige. Vindkraftverk i området kan avskjære eksisterende beiteområder for framtidig bruk.

Vindkraft i distriktet vil få svært stor negativ konsekvens for reindriften.

REINBEITEDISTRIKT 23 B – SEAINNUS / NÁVGGASTAT SIIDA: 23B GIRGENJÁRGA

Inngrepssituasjon og andre særlige hensyn;

Eksisterende kraftledninger.

Ny 420 kV-ledning til Skaidi.

- Søknad om konsesjon til vannkraftverk med Stjernevatn.
- Økende forstyrrelser tilknyttet bygging av fritidsbebyggelse langs kysten.
- Stor økning i dispensasjonssaker vedrørende fritidsbebyggelse.
- Bilveier som berører distriktet (langs kysten og E6 over Sennalandet).
- Økt ferdsel tilknyttet friluftsliv og annen fritidsaktivitet (jakt, fiske mm).
- Nabosiida har et sperregjerde innenfor reinbeitedistriktet som er godkjent av reindriftsmyndighetene uten siidaens samtykke.
- Inngjerding av landbrukseiendommer skaper utfordringer som er til ulempe for reinens beitebruk og bruk av trekkleier.
- Distriktet opplever økende mengder av rovdyr i distriktet og har tap til både gaupe, jerv og ørn. Distriktet har kalvingsland og brunstland innenfor yngleområde for jerv og gaupe.

Hele distriktets sommerbeiteareal ligger innenfor analyseområdet for vindkraft. Beitekart som beskriver årtidsbeitene innenfor distriktet inneholder mangler, da det er arealer som ikke er kategorisert (Stokkedalen), ellers er alle beitetypene beskrevet. Distriktet har alle sine særverdiområder innenfor analyseområdet. Distriktet har hele sitt kalvingsland og parringsland innenfor analyseområdet. Sentrale luftingsområder, flytte- og trekkleier, oppsamlingsområde, slakte- og merkeanlegg er alle innenfor analyseområdet.

Alle kategorier av minimumsbeiter og særverdiområder som finnes innenfor analyseområdet tilsier at det har svært stor verdi for reindriftsinteressene. Etablering av et vindkraftverk vil være ødeleggende for reindriftsinteressene, fordi det potensielt kan stenge flytteleier, fordrive drektige simler fra kalvingsområder, ødelegge luftingsområdene og gjøre andre særverdiområder ubrukelige. Vindkraftverk i området kan avskjære eksisterende beiteområder for framtidig bruk.

Vindkraft i distriktet vil få svært stor negativ konsekvens for reindriften.

REINBEITEDISTRIKT: 23 C – SEAINNUS/NÁVGGASTAT SIIDA: 23C JALGON

Inngrepssituasjon og andre særlige hensyn;

- Flere hyttefelt (Joatkavann, Suohpatjavri og Bollo) og campingfelt (Joatkavann) innenfor siidaens kalvingsområde.
- Anleggsvei til Altadammen går gjennom kalvingslandet.
- Kraftledning passerer kalvingslandet.
- Flere barmarksløyper og skuterløyper går gjennom distriktets beitearealer.
- Rovdyr er innenfor siidaens beiteområder. Særlig jerv forårsaker store skader og tap. Distriktet har kalvingsland og brunstland innenfor forvaltningsområde for gaupe.

Hele siidaens sommerbeiteareal ligger innenfor analyseområdet. Siidaen har alle sine særverdiområder innenfor analyseområdet. Siidaen har kalvingsland og parringsland innenfor analyseområdet. Sentrale luftingsområder, flytte- og trekkleier, oppsamlingsområde er alle innenfor analyseområdet. Deler av slakte- og merkeanlegg er på grensen til analyseområdet og er dermed også berørt.

Alle kategorier av minimumsbeiter og særverdiområder som finnes innenfor analyseområdet tilsier at det har svært stor verdi for reindriftsinteressene. Etablering av et vindkraftverk vil være ødeleggende for reindriftsinteressene, fordi det potensielt kan stenge flytteleier, fordrive drektige simler fra kalvingsområder og gjøre andre særverdiområder ubrukelige. Vindkraftverk i området kan avskjære eksisterende beiteområder for framtidig bruk.

Vindkraft i distriktet vil få svært stor negativ konsekvens for reindriften.

REINBEITEDISTRIKT 23 D – SEAINNUS / NÁVGGASTAT SIIDA: 23D EALENJARGA

Inngrepssituasjon og andre særlige hensyn;

- E6 går gjennom siidaens kalvingsland, det samme gjør flere kraftledninger, hyttefelt (Sarves og Leirbotnvann) og campingfelt (Sarves).
- Stor trafikk tilknyttet fritidsbebyggelse, jakt, fiske og friluftsliv, særlig merkbart vår og høst.
- Siidaen har beiteland innenfor forvaltningsområde for gaupe.

Hele siidaens sommerbeiteareal ligger innenfor analyseområdet for vindkraft. Beitekart som beskriver årtidsbeitene innenfor distriktet inneholder mangler, da det er arealer som ikke er kategorisert (Stokkedalen), ellers er alle beitetypene beskrevet. Siidaen har alle sine særverdiområder innenfor analyseområdet. Siidaen har hele sitt kalvingsland og parringsland innenfor analyseområdet. Sentrale luftingsområder, flytt- og trekkleier, oppsamlingsområde, slakte- og merkeanlegg er alle innenfor analyseområdet.

Alle kategorier av minimumsbeiter og særverdiområder som finnes innenfor analyseområdet tilsier at det har svært stor verdi for reindriftsinteressene. Etablering av et vindkraftverk vil være ødeleggende for reindriftsinteressene, fordi det potensielt kan stenge flytteleier, fordrive drektige simler fra kalvingsområder, ødelegge luftingsområdene og gjør andre særverdiområder ubrukelige. Vindkraftverk i området kan avskjære eksisterende beiteområder for framtidig bruk.

Vindkraft i distriktet vil få svært stor negativ konsekvens for reindriften.

REINBEITEDISTRIKT 22 – FIETTAR

Inngrepssituasjon og andre særlige hensyn;

- Stor økning av allmenn ferdsel innenfor reinbeitedistriktet. Dette gjelder særlig snøskuterkjøring, fritidsfiske, jakt og bærplukking.
- Porsa kraftverk med tilhørende vannmagasin og anleggsvei som beslaglegger beiteareal. Forstyrrelser under drift og vedlikehold av kraftverket bidrar til ekstra forstyrrelse for beitedyr.
- I Ares-området har gruvevirksomheten ved Folldal Verk gitt store negative konsekvenser for reindriften. Tidligere drifts ettenlatenskaper har ikke vært ryddet. Anleggsvegene er åpne uten regulering av allmenn ferdsel, som bidrar til økt ferdsel inn til området.
- Nussir ASA sin prøveboringsvirksomhet i Nussir og Ulveryggen området. Nussir ASA kobbergruve sin driftskonsesjonssøknad behandles nå av Nærings- og fiskeridepartementet. De har allerede fått tillatelse til sjødeponi av gruveavfallet i Repparfjorden.
- Repparfjorddalen hyttedefelt. Antall fritidshytter er økende. Alle fasiliteter (veger, strøm, fiber, kloakk mm.) tilknyttet hyttene legger beslag på beiteland, samtidig som det øker aktiviteten og forstyrrelsene i området.
- Korselva kraftverk har fått innvilget driftskonsesjon. Det vil bygges anleggsvei inn mot Ráššá-siidas kalvingsland.
- Stjernevann kraftverk er planlagt utbygd. Det er fortsatt uklart hvor store beiteområder som vil gå tapt som følge av utbyggingen.
- I 32 kV-ledning går gjennom hele distriktet.
- Ny 420 kV-ledning Balsfjord – Skaidi, traseen er planlagt gjennom distriktet. Her vil ledningen påvirke reindriften ytterligere i negativ retning.
- Kraftledning opp Bjørnelia til telestasjon på fjellet. 66 kV-ledning fra Porsa til Kvalsund med ny transformatorstasjon ovenfor Kvalsund.
- E6 over Sennalandet passerer og deler distriktet i to. Vegen er tungt trafikkert, særlig sommerstid.
- Rovdyrbestanden oppleves som økende, med den konsekvens at rovdyrtapene også øker.

Distriktet er delt i to sommersiidaer; Ráššá-siida som har tilhold i distriktet vest for E6 Repparfjordelva, og Utsi-Lango-Sara-siida som har tilhold øst for E6 og Repparfjordelva. I praksis er distriktet delt i to separate grupper, som har til hensikt å ikke sammenblande. Det betyr at det på hver side må være alle beitetypene tilgjengelig som forutsetning for å kunne drive reindrift.

Hele distriktets sommerbeiteareal ligger innenfor analyseområdet for vindkraft. Distriktet har alle sine særverdiområder innenfor analyseområdet. Distriktet har kalvingsland, parringsland, sentrale luftingsområder, flytt- og trekkleier, oppsamlingsområde, slakte- og merke- anlegg innenfor analyseområdet.

Alle kategorier av minimumsbeiter og særverdiområder som finnes innenfor analyseområdet tilsier at det har svært stor verdi for reindriftsinteressene. Etablering av et vindkraftverk vil være ødeleggende for reindriftsinteressene, fordi det potensielt kan stenge flyttleier, fordrive drektige simler fra kalvingsområder og gjør andre særverdiområder ubrukelige. Vindkraftverk i området kan avskjære eksisterende beiteområder for framtidig bruk.

Vindkraft i distriktet vil få svært stor negativ konsekvens for reindriften.

REINBEITEDISTRIKT 24A – SEILAND VEST

Inngrepssituasjon og andre særlige hensyn;

- Kraftstasjon på Hakkstabben (sørenden av Seiland) ligger i et svært viktig vårbeiteland. Kraftverket har redusert beitelandet sterkt ved at tilgangen til beitelandet er redusert. Området er sørvendt og blir tidlig snøfritt, som betyr at området er et svært viktig beiteland i den mest sårbare tiden for reinen. Tap av dette landområdet lar seg ikke erstatte.
- Drikkevannskilden ved Oldervann reguleres og har utrygg is, som har resultert i tap av dyr ved drukning.
- Økt helikoptertrafikk skaper unødig forstyrrelser og merarbeid.
- Tap til rovdyr er økende, går ut over produksjon/kalvetilvekst.
- Suedrift på øya som forårsaker problemer for reindriften.
- Andre distrikters sperregjerder på høstbeite skaper problemer ved at distriktet har måttet endre deres driftsmønster. Vinterbetelandet disponeres av andre distrikt før de ankommer området. Hardest belastet er ved gjennomflyttingsområder der andre siidaer flytter forbi eller gjennom deres beiteland. Beitet og nedtråkket snø blir hard og ikke beitbar på en stund.
- Rv. 93 går gjennom vinterbeitet og skaper forstyrrelser og tap av dyr ved påkjørsler. Også tyveri er et problem da bilveien midt i vinterbeiteområdet forenkler slik aktivitet.
- Økt motorisert ferdsel, særlig snøskutertrafikk er merkbar økende. Dette skaper ekstra belastning for reindriften. Nye kjørespor utenfor åpne løyper skaper ferdselsårer for rein og faren for å miste rein eller sammenblandinger med andre flokker øker. Konsekvensen er merarbeid for reingjeterne.

Nordre del distriktets sommerbeiteareal ligger innenfor analyseområdet for vindkraft. Distriktet har alle sine særverdiområder innenfor analyseområdet. Kalvingsland, parringsland, sentrale luftingsområder, flytte- og trekkleier, oppsamlingsområde og merke- og slaktegjerde er alle innenfor analyseområdet.

Alle kategorier av minimumsbeiter og særverdiområder som finnes innenfor analyseområdet tilsier at det har svært stor verdi for reindriftsinteressene. Etablering av et vindkraftverk vil være ødeleggende for reindriftsinteressene, fordi det potensielt kan stenge flyttleier, fordrive drektige simler fra kalvingsområder og gjør andre særverdiområder ubrukelige. Vindkraftverk i området kan avskjære eksisterende beiteområder for framtidig bruk.

Vindkraft i distriktet vil få svært stor negativ konsekvens for reindriften.

REINBEITEDISTRIKT 24 B – SEILAND ØST

Inngrepssituasjon og andre særlige hensyn

- 24 kV og 66 kV-kraftledning går gjennom distriktet
- Fyllkesveg 114 og kommunale veier innenfor distriktet.
- Sørenden av distriktet ligger innenfor Seiland nasjonalpark.

- Distriktet har sitt høstbeite innenfor forvaltningsområdet for gaupe og vinterbeite innenfor forvaltningsområdet for jerv og gaupe.
- Distriktsplanen mangler beskrivelse av inngrep og belastning.

Mesteparten av sommerbeitearealet ligger innenfor analyseområdet for vindkraft. Distriktet har alle sine særverdiområder innenfor analyseområdet. Kalvingsland, parringsland, sentrale luftingsområder, flytte- og trekkleier, oppsamlingsområde og merke- og slaktegjerde er alle innenfor analyseområdet.

Alle kategorier av minimumsbeiter og særverdiområder som finnes innenfor analyseområdet tilsier at det har svært stor verdi for reindriftsinteressene. Etablering av et vindkraftverk vil være ødeleggende for reindriftsinteressene, fordi det potensielt kan stenge flyttleier, fordrive drektige simler fra kalvingsområder og gjør andre særverdiområder ubrukelige. Vindkraftverk i området kan avskjære eksisterende beiteområder for framtidig bruk.

Vindkraft i distriktet vil få svært stor negativ konsekvens for reindriften.

REINBEITEDISTRIKT 16 KÁRÁŠJOGA OARJJABEALLI/ KARASJOK VEST – SKÁIDDEDUOTTAR

Inngrepssituasjon og andre særlige hensyn;

- Vei og kraftledninger.
- Hyttebebyggelser langs Porsangerfjorden.
- Sperregjerder.
- Deler av Skáiddeduottar er innenfor prioritert yngleområde for gaupe.
- Økning av fritidsaktiviteter av ulike slag, jakt, motorferdsel på barmark.
- Sauenæring.

Hele sommerbeiteland for Skáiddeduottar er innenfor analyseområdet. Sidaen har en del tap til rovvilt, og opplever økende motor- og fritidsferdsel i utmark. Særverdiområder, en god del flyttleier i sentrale områder fra Rinjárga og sørover til Stuorra Ordaoiv, og fra nord til sør sentralt i sommerbeitelandet. Parringsland er også meget viktig beiteland, er store deler av sommerbeite i sørenden av sommerbeite, i område fra Stuorra ordaoivi til Holvunramaš-Stuorranjoasvárri. Kalvingsland er kartlagt i store deler av sommerbeitelandet, områder som blir tidlig bart er meget viktige områder.

Innenfor analyseområdet er nesten hele distriktets sommerbeitearealer med særverdiområder, tilsier at dette har svært stor verdi for reindriftsinteressene. Etablering av et vindkraftverk vil kunne forringe reindriftsinteressene i analyseområdet, fordi det vil beslaglegge viktige beiteland, kan medføre til at reindriftnæringens bærekraftighet vil kunne svekkes i fremtiden. Vindkraftverk i analyseområdet vil kunne få svært stor negative konsekvenser for reindriftsinteressene, selv om det ikke finnes store og mange naturinngrep innenfor analyseområde.

REINBEITEDISTRIKT: 16 KÁRÁŠJOGA OARJJABEALLI/ KARASJOK VEST - SKUOHTANJÁRGA

Inngrepssituasjon og andre særlige hensyn;

- Fatimautbygging (fastlandsforbindelse til Magerøya).
- Repvåg kraftverk.
- Skarberg tunell - nye ombyggingsplaner.
- Påkjørsler på den trafikkerte veien mot Nordkapp fra Skarsvåg og utover.
- Hyttefelt. Seljenes-Nordmanseth, Repvåg og nordover til Kåfjord.
- Store tap til rovdyr.
- Generell økning av fritidsaktiviteter av ulike slag, jakt - og friluftsliv, motorferdsel.

- Sauenæring på Bringneshalvøya.

Innenfor siidaens sommerbeite er det naturlige trekkleier og andre områder av særverdi, som kalvingsland og oppsamlingsområde. Arealmessig er sommerbeite stort, men det er mange som har reindrift som hovednæring. Kalvingsland er innenfor siidaengrenser fra Stohpojávri/Stuevann og nordover, og er innenfor analyseområdet. Viktige luftingsområder er sentralt i distriktet fra Magerøysund og sørover.

Etablering av vindkraft vil kunne legge bånd på viktige særverdiområder både i det aktuelle området, men også i en god avstand fra selve anlegget. Reindriften er avhengig av alle de årstidsbeitene som er kartlagt i arealbrukskartene.

Innenfor analyseområdet er hele distriktets sommerbeitearealer med særverdiområder, og dette tilsier at området har svært stor verdi for reindriftsinteressene. Etablering av et vindkraftverk vil kunne forringe reindriftsinteressene i analyseområdet, fordi det vil beslaglegge viktige beiteland, og kan medføre til at reindriftnæringens bærekraftighet vil kunne svekkes i fremtiden.

Vindkraftverk i analyseområdet vil kunne få svært stor negative konsekvenser for reindriftsinteressene, selv om det ikke finnes store og mange naturinngrep innenfor analyseområde.

REINBEITEDISTRIKT 16 KÁRÁŠJOGA OARJJABEALLI/ KARASJOK VEST – MÁRRENJÁRGA OG BOALOTNJÁRGA /MARBOLON

Inngrepssituasjon og andre særlige hensyn;

- Fritidsbebyggelse. Regulert hyttefelt Seiddejokvággi/Krokelvdalen innenfor viktige beiteområde.
- Sperregjerder.
- Økende rovdyrbestand.
- Økt motorferdsel, jakt og annet friluftaktivitet i utmark.

Det er flyttleier, oppsamlingsområder, parringsland og luftingsområder i området. Innenfor analyseområdet er hele siidaens sommerbeitearealer med særverdiområder. Dette tilsier at området har svært stor verdi for reindriftsinteressene. Etablering av et vindkraftverk vil kunne forringe reindriftsinteressene i analyseområdet, fordi det vil beslaglegge viktige beiteland i et distrikt som allerede har stort beitetrykk. Vindkraftverk i analyseområdet vil kunne få svært stor negativ konsekvens for reindriftsinteressene.

REINBEITEDISTRIKT 16 KÁRÁŠJOGA OARJJABEALLI/ KARASJOK VEST – JÁHKENJÁRGA

Inngrepssituasjon og andre særlige hensyn;

- Snefjord vindkraftverk (status melding, red. NVE)
- Sperregjerder.
- Fritidsbebyggelse på Bakfjord/Gáhpovuotna.
- Økende motorferdsel, jakt og fritidsaktiviteter i utmark.
- Rovdyr.

Sommerbeiteland er arealmessig lite, og siidaen forlater sommerbeiteområder tidlig i september. Siidaen har oppsamlingsområde tvers over fra Muorral/Snefjord og over til Slåtten, hvor to parallelle flyttleier er fra Slåtteneide, sør for Gavnnsvárri, og fra Langvannet/Ørretvann, vestover øst for Ruksesvárri. Det er også flyttelei over Lillefjord innenfor analyseområdet. Hele Jáhkenjárga-siida er innenfor analyseområdet. Ytterligere press i Jáhkenjárga kan medføre til store sammenblandinger med naboflokker innenfor reinbeitedistrikt 16 og reinbeitedistrikt 21 Gearetnjárga. Kalvingsland er kartlagt innenfor hele sommerbeiteområde.

Etablering av vindkraft vil kunne legge bånd på viktige særverdiområder både i det aktuelle området, også i en god avstand fra selve anlegget. Innenfor analyseområde er hele distriktets sommerbeitearealer med særverdiområder, noe som tilsier at dette har svært stor verdi for reindriftsinteressene. Etablering av et vindkraftverk vil kunne sterkt forringe reindriftsinteressene i analyseområdet, fordi det vil beslaglegge viktige beiteland i et distrikt som allerede har stort beitetrykk, og det vil beslaglegge viktige beiteland, kan medføre til at reindriftsnæringens bærekraftighet vil kunne svekkes i fremtiden.

Vindkraftverk i analyseområdet vil kunne få meget stor negative konsekvenser for reindriftsinteressene.

REINBEITEDISTRIKT 16 KÁRÁŠJOGA OARJJABEALLI/ KARASJOK VEST -RAVDOL

Inngrepssituasjon og andre særlige hensyn;

- Russelvdalen hyttefelt.
- Sperregjerder.
- Rovdyr, mest plaget av ørn. Jerv og gaupe finnes også.
- Økende motorferdsel, jakt og fritidsaktiviteter. Skutertrafikk om våren kan være utfordrende når det er mye snø.

Sommerbeiteland er arealmessig lite. Hele Ravdol-siida er innenfor analyseområde. Ytterlige press i Rávdol kan medføre til store sammenblandinger med naboflokker innenfor reinbeitedistrikt 16 og reinbeitedistrikt 21 Gearetnjárga i Vest-Finmark.

Det er to viktige flytteleier innenfor analyseområde som gå parallelt fra Heargerašša og sørover, mens den andre starter fra Muorahatjunni/Masterelva, sentralt i viktig sommerbeiteområder. Kalvingsland er ikke kartlagt helt til sjøkanten i Klubukt i vest og Bekkarbuktt i nord, mens luftingsområder er kartlagt innenfor hele sommerbeiteområde. Etablering av vindkraft vil kunne legge bånd på viktige særverdiområder både i det aktuelle området, men også i en god avstand fra selve anlegget.

Innenfor analyseområdet er hele distriktets sommerbeitearealer med særverdiområder, noe som tilsier at dette har svært stor verdi for reindriftsinteressene. Etablering av et vindkraftverk vil kunne forringe reindriftsinteressene i analyseområdet, fordi det vil beslaglegge viktige beiteland, kan medføre til at reindriftsnæringens bærekraftighet vil kunne svekkes i fremtiden.

Vindkraftverk i analyseområdet vil kunne få svært stor negativ konsekvens for reindriftsinteressene, selv om det ikke finnes store og mange naturinngrep innenfor analyseområde.

REINBEITEDISTRIKT 16 KÁRÁŠJOGA OARJJABEALLI/ KARASJOK VEST – MAHKARÁVJU/ MAGERØYA

Inngrepssituasjon og andre særlige hensyn

- By og tettbebyggelse.
- Fatimautbygging (Fastlandsforbindelse til Magerøya).
- Magerøy vindpark (avslått av NVE).
- Sperregjerder.
- Allmenn ferdsel.
- Store mengder med turister.
- Rovdyr.

Hele Máhkarávjusiida/Magerøy siida er innenfor analyseområdet. Sommerbeiteland er arealmessig lite.

Mahkaravju har også tap mellom fødsel og merking, hvor mesteparten skyldes kongeørn. Rypejakt og andre fritidsaktiviteter medfører forstyrrelser på høstbeiteområde i distrikt 16. Vindkraft i distriktet vil få svært stor negativ konsekvens.

Innenfor analyseområde er hele distriktets sommerbeitearealer med særverdiområder, noe som tilsier at dette har svært stor verdi for reindriftsinteressene. Etablering av et vindkraftverk vil kunne sterkt forringe reindriftsinteressene i analyseområdet, fordi det vil beslaglegge viktige beiteland i et distrikt som allerede har stort beitetrykk, og kan medføre til at reindriftnæringens bærekraftighet vil kunne svekkes i fremtiden.

Vindkraftverk i analyseområdet vil kunne få svært stor negativ konsekvens for reindriftsinteressene.

REINBEITEDISTRIKT 16 KÁRÁŠJOGA OARJJABEALLI/ KARASJOK VEST VÅR-, HØSTBEITE

Inngrepssituasjon og andre særlige hensyn;

- Sperregjerder.

Deler av vinterbeitene (minimumsbeite) er innenfor analyseområdet. Etablering av vindkraft vil kunne legge bånd på viktige særverdiområder både i det aktuelle området, men også i en god avstand fra selve anlegget. Vindkraftverk kan medføre redusert reinantall og siidaandeler som lever av reindrift, vil ha negative samfunnsmessige konsekvenser for reindriftnæringen som bærekraftig næring og bærer av samisk kultur.

Innenfor analyseområdet er deler av distriktets vinterbeiter og vår/høstbeite, parrings- og kalvingsland, noe som tilsier at dette har svært stor verdi for reindriftsinteressene og i tillegg til at vinterbeitene et minimumsfaktor. Etablering av et vindkraftverk vil kunne sterkt forringe reindriftsinteressene i analyseområdet, fordi det vil beslaglegge viktige beiteland og spesielt områder av særverdi i et distrikt som allerede har stort beitetrykk.

Vindkraftverk i analyseområdet vil kunne få svært stor negative konsekvenser for reindriftsinteressene. I dette område er felles flytteleier og reindriftsinteresser for 9 sommersiidaer i reinbeitedistrikt 16 Kárášjoga oarjjabealli/Karasjok Vest.

SAMLET VURDERING FOR HELE ANALYSEOMRÅDET

Vest-Finnmark reinbeiteområde

Reinen er en opportunist som beiter på flere ulike planter gjennom hele årshjulet. Ingen andre beitenæring krever så store arealer som det reindriftnæringen gjør.

Dersom reindriften får redusert verdien, eller mister beiteareal, kompenseres dette ikke i form av nytt beiteareal. Ved alle inngrep har reindriftnæringen måttet tilpasse seg og endre driften ved å redusere sin virksomhet. Reinbeitedistriktene er avhengig av at beitelandet består og er intakt for fremtidig utnyttelse.

Vindkraft på land innenfor reinbeiteareal kan sjeldent etableres uten at dette kommer i konflikt med reindriftsinteressene. Etter reindriftsfaglige vurderinger er det ikke forenelig med vindkraft innenfor reinbeiteland. Det anbefales at analyseområdet utgår som et aktuelt område for etablering av vindkraftverk.

Øst-Finnmark reinbeiteområde

Inngrep som tunneler, veier, kraftlinjer, kraftverk, landbruk, bolig og hyttefelt skaper utfordringer og gjerne merarbeid for reieiere, det samme den økte allmenferdsel i utmark og ikke minst økende rovdyrbestanden. I analyseområdet inngår både minimumsbeiter (for enkelte siidaer er vår- og høstbeite minimumsfaktor) og viktige flytteleier, oppsamlingsområder, hele

sommerbeiteområder (med viktige vår- og høstbeiter, parrings- og kalvingsland, luftingsområder) for Kárášjoga oarjjabealli/Karasjok reinbeiteområde.

Eventuelle vindkraftverk kan medføre redusert reinantall og siidaandeler som lever av reindrift. En slik reduksjon av både rein og mennesker som lever av reindrift vil gi negative samfunnmessige konsekvenser for reindriftnæringen som bærekraftig næring og bærer av samisk kultur.

Etablering av vindkraft vil kunne også legge bånd på viktige særverdiområder både i det aktuelle området, men også i en god avstand fra selve anlegget. Innenfor analyseområde er hele siidaenes/distriktets sommerbeitearealer med særverdiområder, noe som tilsier at dette har svært stor verdi for reindriftsinteressene. Etablering av et vindkraftverk vil kunne forringe reindriftsinteressene i analyseområdet, fordi det vil beslaglegge viktige beiteland, kan medføre til at reindriftnæringens bærekraftighet vil kunne svekkes i fremtiden.

Vindkraftverk i analyseområdet vil kunne få svært stor negativ konsekvens for reindriftsinteressene.



ANALYSE GJORT AV FORSVARET

Forsvarets radar påvirkes, med stor konflikt, i den nordøstlige del av området.



ANALYSER GJORT AV MILJØDIREKTORATET

Fugl

Innenfor analysearealet er det fuglefjell, og funksjonsområde for trekkende arter langs og over ytre skjærgård. Lenger inn i landet er det store våtmarksområder med viktige arealer for vadefugl og hekkeområder for havørn, kongeørn og jaktfalk. Sørøya er viktig for rype.

Billefjord er viktig raste- og døgntrekkområde for dverggås og området rundt Kvalsund er funksjonsområde for sensitive arter på trekk.

Annet dyreliv

Analyseområdet ligger innenfor forvaltningsområde for gaupe, med årlige registreringer av familiegrupper av gaupe. Sørlige deler av analyseområdet vurderes som viktig for oppnåelse av regionalt bestandsmål

Området overlapper også med leveområde for fjellrev, med flere sikre registrerte primærhi i mindre del av området og som henger tydelig sammen med funksjonsområder i tilgrensende analysearealer.

Naturtyper

Viktige naturtypelokaliteter finnes spredt i området. Ettersom naturtypelokalitetene ligger spredt i området er det ingen områder som utpeker seg som særlig verdifulle med hensyn til naturtyper.

Landskap

Landskapet varierer mye og øyene har ofte ulike karakterer på inner- og yttersiden. Kystlinja er oftest bratt og flere steder utilgjengelig. De kan være taggete og spisse alpine, eller mer storkupert med hei, vidde- og paleiske fjellformer. De fleste øyene har bratt næringskyst på yttersida. Særlig på de alpine øyene gir dette et ruvende inntrykk med fjellsider som her faller fra 500 til 900 meter rett ned i sjøen.

Etter NIN landskap har analyseområdet et stort mangfold av landskapstyper med alle hovedtyper representert, og stor variasjon av landskapstyper i fjord og kystsletter med få eller ingen inngrep/lav arealbruksintensitet. Det er stor landformvariasjon fra tindelandskap til fjellvidder og kystsletter. Ni landskapstyper er særlig representative (dekker mer enn 10% av typens areal i Norge). Det er særlig stor variasjon i nordvestre deler av området. Vurdert opp mot områdestørrelsen er mangfoldet av naturlandskap ikke spesielt høyt. Sjeldne og representative landskap er jevnt fordelt i hele utredningsområdet.

Friluftsliv

Sennalandet er et svært viktig friluftslivsområde med nasjonal betydning. God tilgjengelighet fra E6 og fjellovergangen. Mye brukt til jakt og fiske samt ski- og fotturer.

Sørøya er et svært viktig friluftslivsområde for mange typer friluftsliv. Området har kvaliteter som er av regional/nasjonal betydning. Det satses på en turløype langs hele øya som har fått stor oppslutning.

Rolvøya og Ingøya er viktige friluftslivsområder av nasjonal/regional betydning. På Rolvøya er det en mengde fiskevann, rike bærryer og øya er kjent for småviltjakta. På Ingøya er det ingen fiskevann, men øya er kjent for sine gode muligheter for småvilt.

Magerøya med Nordkapp-plataet er et viktig friluftslivsområde. Området brukes til ulike aktiviteter, fiske, skiturer, jakt og turer både i og utenom oppmerkede løyper. Det går merket turrute fra Alta i sør til Magerøya/Nordkapp. Dette gir muligheter for tur i tilrettelagt terreng mange mil gjennom vidstrakt natur.

Sammenhengende naturområder

Store, sammenhengende naturområder i de indre og høyereliggende områdene av alle større øyer og halvøyer innenfor analyseområdet. I et kystlandskap som dette er det relativt stor oppsplitting mellom de enkelte områdene. Naturområdet øst for Skaidi opp mot Stabbursdalen nasjonalpark (lengst sør i analyseområdet) har likevel naturlig forbindelse til andre, større naturområder sørover.

MILJØDIREKTORATETS FORSLAG TIL NYE EKSKLUSJONER BASERT PÅ DEN TEMATISKE ANALYSEN AV MILJØVERDIER

Forslag 40-A

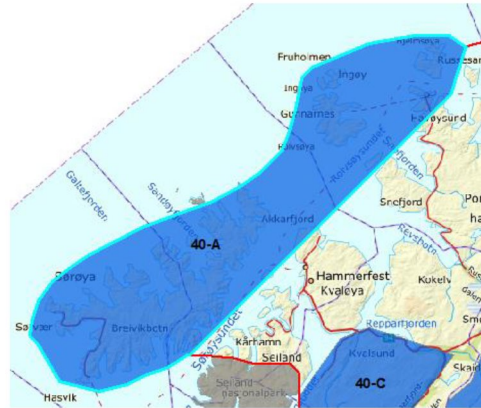
Miljødirektoratets begrunnelse for eksklusjonsforslaget:

FRILUFTSLIV SØRØYA: Sørøya er et viktig friluftslivsområde med nasjonal betydning. Turer på Sørøya gir følelsen av å nå langt utenfor allfarvei i vilt kystlandskap. Den nordlige delen av øya er mindre tilrettelagt en den sørlige delen av øya.

FRILUFTSLIV INGØY + ROLVSØYA: Rolvsøya og Ingøya er viktige friluftslivsområder av nasjonal betydning. På Rolvsøya er det en mengde fiskevann, rike bærmyster og øya er kjent for småviltjakta. På Ingøya er det ingen fiskevann, men øya er kjent for sine gode muligheter for småvilt.

FUGL: En rekke fuglefjell, trekkende arter langs og over ytre skjærgård, store våtmarksområder med viktige arealer for vadefugl og hekkeområder havørn og kongeørn. Sørøya viktig for rype. Området har særlig høy individtetthet innenfor flere artsgrupper.

SAMMENHENGENDE NATUROMRÅDER: Større sammenhengende naturområder i de høyereliggende områdene. Store naturverdier knyttet til friluftsliv, fugl og landskap.



Figur 4: Eksklusjonsforslag 40-A. Bakgrunnskart: © Kartverket.

NVEs vurdering av eksklusjonsforslaget

Forslaget er begrunnet med flere viktige miljøverdier som kan bli vesentlig påvirket av vindkraftutbygging. Sammenfaller med samiske reinbeiteområder og eksklusjonsforslag fra Riksantikvaren.

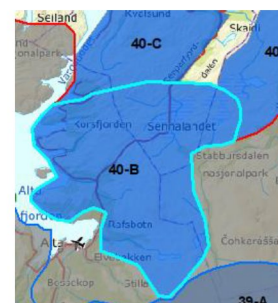
RESULTAT: NVE tar forslaget til følge.

Forslag 40-B

Miljødirektoratets begrunnelse for eksklusjonsforslaget:

FRILUFTSLIV: Sennalandet er et viktig friluftslivsområde med nasjonal betydning forbindelser til store verneområder. Tilgjengelighet er god fra E6 og fjellovergangen. Mye brukt til jakt og fiske samt ski- og fotturer. Få merkede stier og overnattingshytter.

ROVDYR: Sørlige deler av analyseområdet vurderes som viktig for oppnåelse av regionalt bestandsmål for gaupe. I tillegg flere sikre registrerte primærhi for fjellrev.



Figur 5: Eksklusjonsforslag 40-B. Bakgrunnskart: © Kartverket.

SAMMENHENGENDE NATUROMRÅDER: Større sammenhengende naturområder i de høyereliggende områdene. Store naturverdier knyttet til friluftsliv, fugl og landskap.

NVEs vurdering av eksklusjonsforslaget

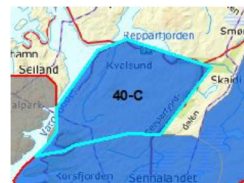
Forslaget er begrunnet med flere viktige miljøverdier som kan bli vesentlig påvirket av vindkraftutbygging. Sammenfaller med samiske reinbeiteområder og eksklusjonsforslag fra Riksantikvaren.

RESULTAT: NVE tar forslaget til følge.

Forslag 40-C

Miljødirektoratets begrunnelse for eksklusjonsforslaget:

FUGL: Funksjonsområde for stasjonære og trekkende, sensitive arter.



Figur 6: Eksklusjonsforslag 40-C. Bakgrunnskart: © Kartverket.

NVEs vurdering av eksklusjonsforslaget

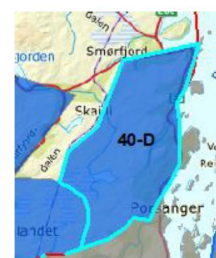
Sammenfaller med samiske reinbeiteområder

RESULTAT: NVE tar forslaget til følge.

Forslag 40-D

Miljødirektoratets begrunnelse for eksklusjonsforslaget:

FUGL: Viktig raste- og døgntrekkområde for sensitive arter.



Figur 7: Eksklusjonsforslag 40-D. Bakgrunnskart: © Kartverket.

NVEs vurdering av eksklusjonsforslaget

Sammenfaller med samiske reinbeiteområder

RESULTAT: NVE tar forslaget til følge.



ANALYSER GJORT AV RIKSANTIKVAREN

Kulturminner og kulturmiljøer

Innenfor analyseområdet ligger det nordligste punktet for Struves meridianbue i Hammerfest. Korridoren for trianguleringen ender derfor her og dekker Seiland og kysten ned langs Altafjorden.

Rolfsøy og Ingøy må ses som ett stort kulturmiljøområde med stor tetthet av kulturminner og en variert kulturhistorie med stor tidsdybde. Her er en av de nordligste gårdshaugene i Norge registrert, i tillegg til flere andre kulturminner som utgjør helhetlige og interessante kulturmiljø. Ingøy har tre fiskevær. Blant dem er fiskeværret Inga med røtter tilbake til 1300-tallet, om ikke

før, og som var blant de største fiskeværerne i Finnmark i middelalderen. På Rolfsøy ligger Tufjord fiskevær med historie tilbake til 13-1400-tall. Det er gjort en rekke funn fra jernalderen og middelalderen på begge øyene. Det er registrert et titalls gravrøyser, samt innleverte funn fra jernalder. Sentrale kulturminner er gårdshauger, kirketuft, kirkegård, urgraver, hellegroper, mangeromstufter og naust. Fruholmen fyr fra 1860-årene er verdens nordligste fyr.

I Selvika mange og store felt med steinaldertuffer, samt samiske boplasser fra senere tid. Det er tilrettelagt for å oppleve kulturmiljøet og landskapet i fjorden ved at det er anlagt et stopp på Nasjonale turistveger her.

Nordsandfjordhula er en stor hule nordvest på Sørøya som tjente som midlertidig hjem for over 133 mennesker evakueringshøsten 1944, da tyskerne brant ned over 10 000 boliger i Finnmark.

Åhkånjårgstábba/Stalloen/Kjerringnesstabben er en samisk offerstein som ruver i landskapet. Den er svært synlig fra både sjøen og brua, og ligger der reinen svømte i land ved vårflyttingen over Kvalsundet. Den var i bruk fra gammelt av og fram til 1800-tallet, og respekten for offersteinen har bestått inn i nyere tid.

Området i og rundt det utvalgte kulturlandskapet Goarahat og Sandvikhalvøya er et svært viktig kulturmiljø som er særdeles rikt på arkeologiske kulturminner med stor tidsdybde. Det er et sjøsamisk område med blant annet steinaldertuffer, bergkunst, urgraver og samiske sagn knyttet til dolomittsøylene i Trollholmsund. Området er særdeles rikt på arkeologiske kulturminner. Like innenfor, ved vestre foten av fjellet Jækkir, ligger også den fredete Huleboerhytta som ble tatt i bruk som skjul av flere hundre som rømte til fjells under tyskernes tvangsevakuering.

Struves meridianbue representerer et gigantisk oppmålingsarbeid som ble gjennomført gjennom 39 år fra 1816 til 1855 for å endelig bestemme jordklodens form og størrelse. I dagens geografi strekker trekantkjeden seg gjennom 10 land: Norge, Sverige, Finland, Russland, Estland, Latvia, Litauen, Hviterussland, Moldova og Ukraina. UNESCOs vedtak innebærer vern av 34 punkter som fortsatt er intakt fra tiden da målingene ble utført. Se også analyseområdene 38 og 39.

Ved Forsøl, i Kirkegårdsbukta, ligger det boplasser fra både steinalder, jernalder, middelalder og nyere tid. Mangeromstuften fra middelalderen har 6 rom og 3 innganger og settes i sammenheng med fleretniske møter i Finnmark i middelalderen, der denne typen tuffer kan ha fungert som norske skattestasjoner med militære tilleggsfunksjoner. Nedenfor er det flere hellegroper som vitner om framstilling av olje fra sel- og hvalspekk.

RIKSANTIKVARENS FORSLAG TIL NYE EKSKLUSJONER BASERT PÅ DEN TEMATISKE ANALYSEN AV KULTURHISTORISKE VERDIER

Forslag Struves meridianbue

Riksantikvarens begrunnelse for eksklusjonsforslaget:

Innenfor analyseområde ligger det nordligste punktet for Struves meridianbue i Hammerfest. Korridoren for trianguleringen ender derfor her og dekker Seiland og kysten ned langs Altafjorden.

Avgrensningen av Struves meridianbue er basert på siktlinjene i trianguleringen. Det karakteristiske og til dels åpne landskapet med de høyeste fjelltoppene har spilt en avgjørende rolle i utformingen av meridianbuen. Det er helt avgjørende at de fysiske punktene som er en del av innskrivningen, samt at siktlinjene og dermed formidlingen, opplevelsen og forståelsen av verdensarven ikke forringes. Hvorvidt tiltak i eller i nærheten av korridoren vil virke skjemmende på verdensarverdiene må utredes og vurderes på konsesjonsnivå.



Figur 8: Eksklusjonsforslag Struves meridianbue. Bakgrunnskart: © Kartverket.

NVEs vurdering av eksklusjonsforslaget

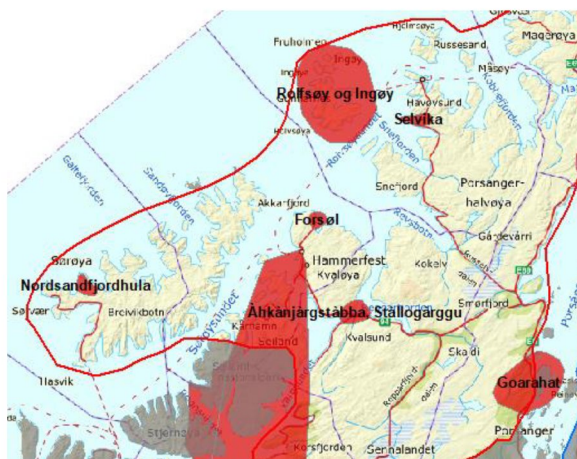
Etter NVEs vurdering bør det i de fleste tilfeller være tilstrekkelig å sikre at siktlinjene mellom både verdensarvpunktene og de andre trianguleringspunktene ikke brytes. Dette bør være mulig å sikre gjennom detaljplanlegging av eventuelle vindkraftverk i området. Selve verdensarvpunktene er allerede ekskludert.

RESULTAT: NVE tar ikke forslaget til følge.

Forslag Seks kulturminne- og miljøer

Riksantikvarens begrunnelse for eksklusjonsforslaget:

Alle avmerkede områder må ekskluderes i sin helhet. Visuell skjemming av kulturmiljøer som følge av eventuell utbygging av vindkraftverk i tilstøtende områder må vurderes på konsesjonsnivå.



Figur 9: Seks eksklusjonsforslag Bakgrunnskart: © Kartverket

NVEs vurdering av eksklusjonsforslaget

Arealene er enten i stor grad allerede ekskludert, eller sammenfaller med eksklusjonsforslag fra Miljødirektoratet samt samiske reinbeiteområder.

RESULTAT: NVE tar forslaget til følge.

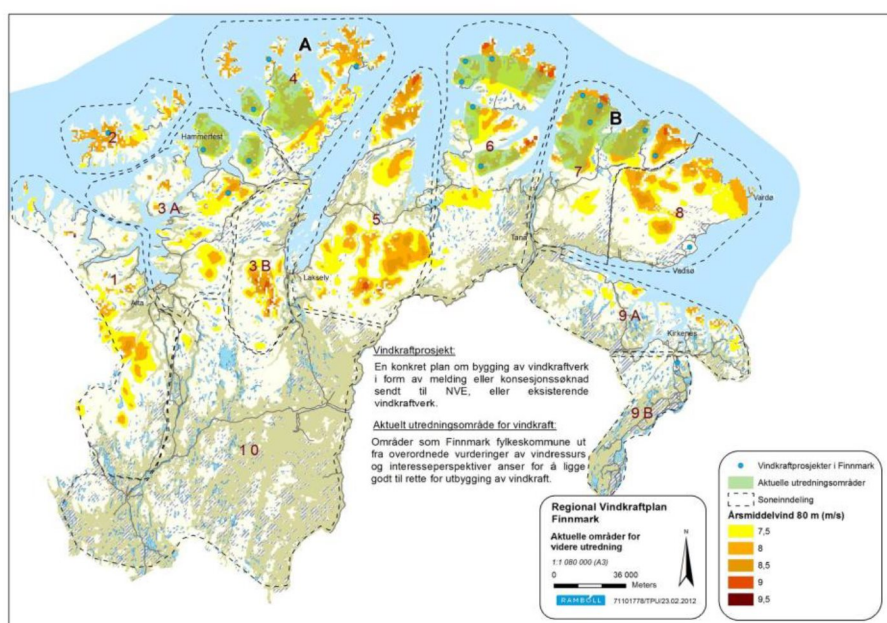
Lokale og regionale innspill

Det har kommet innspill fra Nordkapp kommune, Naturvernforbundet i Finnmark, Øst-Finnmark regionråd og Finnmark fylkeskommune. Innspillene gir informasjon om blant annet reiseliv og reindrift. Områdene rundt Nordkapp-platået er trukket frem som særlig viktig for reiselivsnæringen.

Regional plan for vindkraft

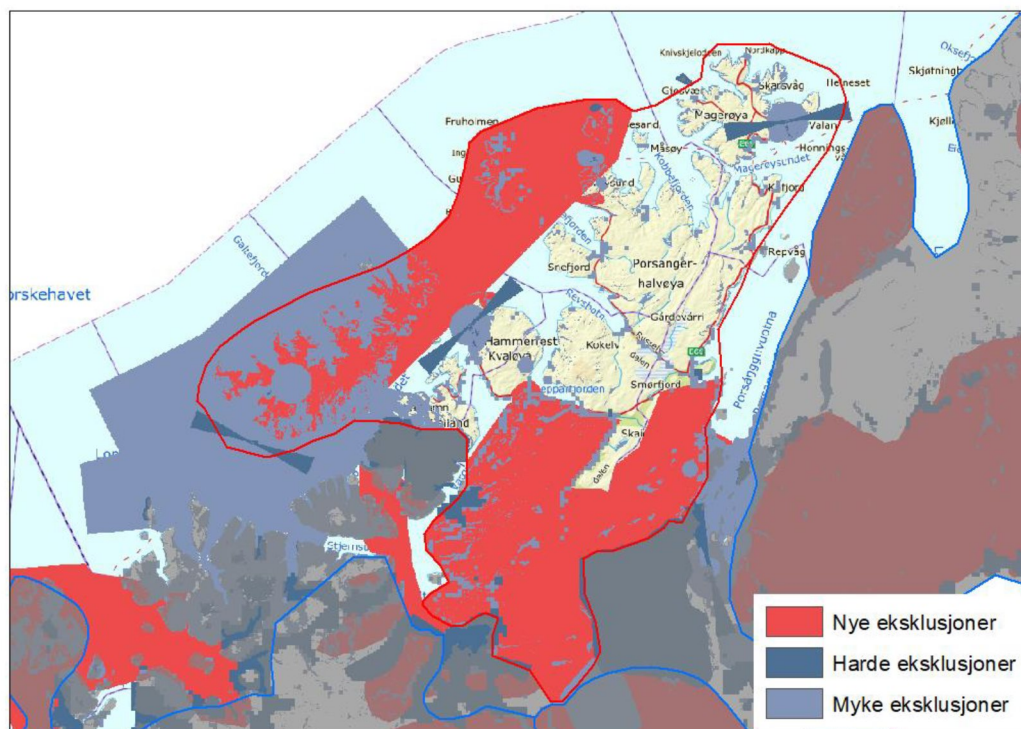
Finnmark fylkeskommune har utarbeidet regional plan for vindkraft for perioden 2013-2025.

Planen viser at tilnærmet alle områder som er egnet for vindkraft i fylket, også utgjør viktige bruksområder for reindriften. Vinterbeitene er de områdene det er størst knapphet på, og planen anbefaler derfor at vinterbeiteområdene unntas for utbygging. Disse vinterbeitene er i all hovedsak i indre deler av Finnmark, og de aktuelle områdene for vindkraft i den regionale planen er lokalisert langs kysten av fylket.



Figur 10: Plankartet i den regionale planen for vindkraft i Finnmark. Kilde: Finnmark fylkeskommune.

Oppdatert eksklusjonskart



Figur 11: Kart over analyseområde 40 etter nye eksklusjoner fra Miljødirektoratet og Riksantikvren som er tatt til følge. Bakgrunnskart: ©Kartverket.