



NVE

Analyseskjema for område 41



ANSVARLIG: Norges vassdrags og energidirektorat

PUBLISERT: 01.04.2019

I dette skjemaet presenteres de tematiske analysene av analyseområde 41 som er gjort som en del av arbeidet med å lage NVEs forslag til nasjonal ramme for landbasert vindkraft i Norge.

Det framgår av skjemaet hvem som har utført de ulike analysene. For mer informasjon henviser vi til NVEs rapport 12/2019 "NVEs forslag til nasjonal ramme for vindkraft".

For kart i høyere oppløsning henviser vi til kartverktøyet tilknyttet nasjonal ramme på NVEs nettside

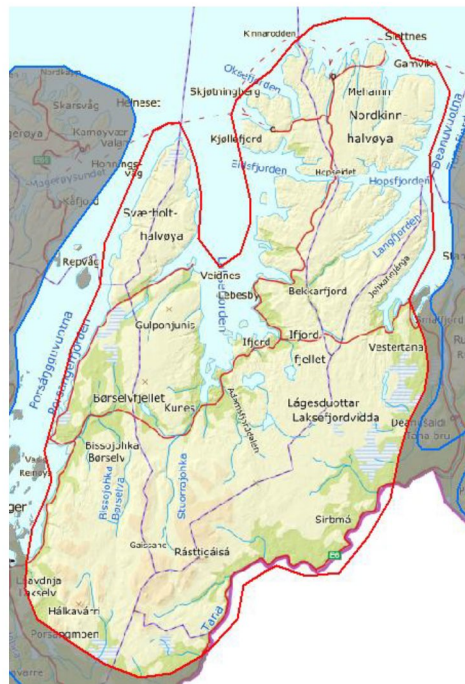
Innledende beskrivelse av området

AREAL: 11 964 km²

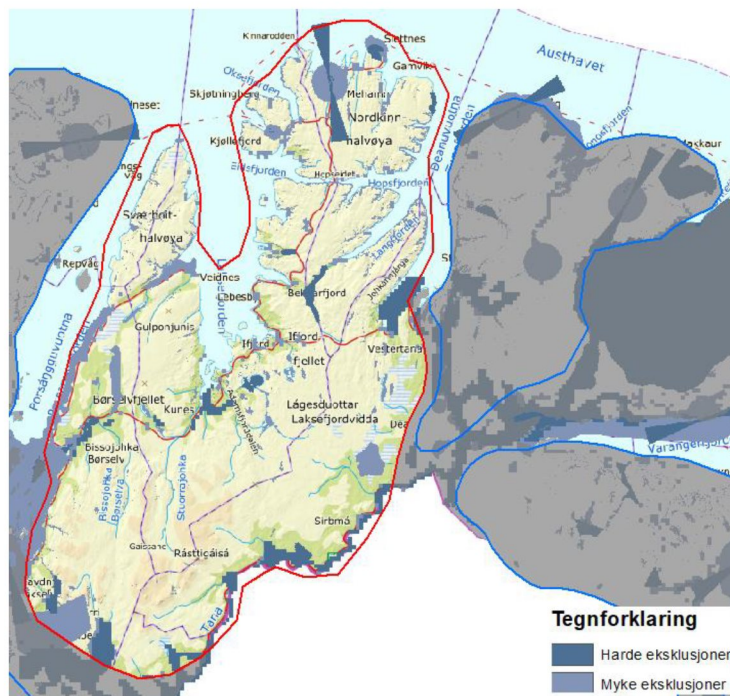
KOMMUNER: Porsanger, Lebesby, Tana, Gamvik.

Det aller største analyseområdet byr i nord på kystområder med oseanisk subarktisk klima, vegetasjonsmessig betegnet som arktisk tundra. Landskapet er preget av åpent fjellterreng om en ser bort fra den smale, klippepregede kyststripen. Lenger sør er Ifjordfjellet/Laksefjordvidda et stort isskurt høydeplatå med svært mange større og mindre vatn, i overgangen til et kontinentalt klima. I sør brytes det relativt flate landskapet på mellom 300 og 700 av Gaissene som går opp i over 1000 meter. Aktuelle landskapsregioner er i hovedsak *Kystbygdene i Øst-Finnmark*, *Fjordene i Finnmark* og *Gaissene i Finnmark*. Det aller meste preges av begrenset og beskjeden infrastruktur, inkludert området mellom Børselvfjellet og Tanadalen som er blant de største i Norge uten veier eller andre tyngre inngrep.

EKSKLUSJONER: En del areal innenfor analyseområdet er ekskludert av ulike årsaker, og derfor ikke analysert.



Figur 1: Kart over analyseområde 41. Bakgrunnskart: © Kartverket.



Figur 2: Kart over analyseområde 41 med ekskluderte arealer. Bakgrunnskart: © Kartverket.

Teknisk-økonomisk analyse



ANALYSER GJORT AV NVE

Nettkapasitet

Område 41 er plassert i lyserød kategori Dette skyldes begrensninger på enkeltledninger og kombinasjoner av ledninger mellom Nord-Norge og Midt-Norge, og mellom Nord-Norge og Sverige. Ny vindkraft vil forsterke flaskehalsene og føre til at kraftprisene i Nord-Norge faller betydelig.

Selv om analyseområdene i oransje kategori belaster mange av de samme flaskehalsene som de i lyserød kategori, er områdene i lyserød kategori vurdert som dårligere. Dette er fordi mye ny vindkraft i analyseområdene nord for Svartisen vil medføre mer omfattende nettførsterkninger og føre til høyere nettap enn områdene i oransje kategori. I tillegg vil også analyseområdene i nord i større grad være i konkurranse med vindkraft i Sverige.

Som følge av lange overføringsavstander i dagens nett vil større mengder ny produksjon etter hvert utløse behov for spenningskompensering langs 420 kV-ledningen fra Skaidi mot Balsfjord, og også mellom Balsfjord og Ofoten. Jo lenger unna Balsfjord vindkraften etableres, jo mindre vindkraft kan bli tilknyttet før kompenseringsbehovet oppstår.

I område 41 bærer er det i hovedsak lange avstander til aktuelle tilknytningspunkter i tansmisjonsnettet. På grunn av begrensningen i transmisjonsnettet mellom Adamselv og Lakselv, er det per i dag kun aktuelt å tilknytte ny vindkraft mot Lakselv. Dette gjør at den vestlige delen av området vurderes som bedre enn den østlige. Det er samtidig usikkert hvor mye vindkraft som kan tilknyttes i Lakselv.

Kategori: Dårlig

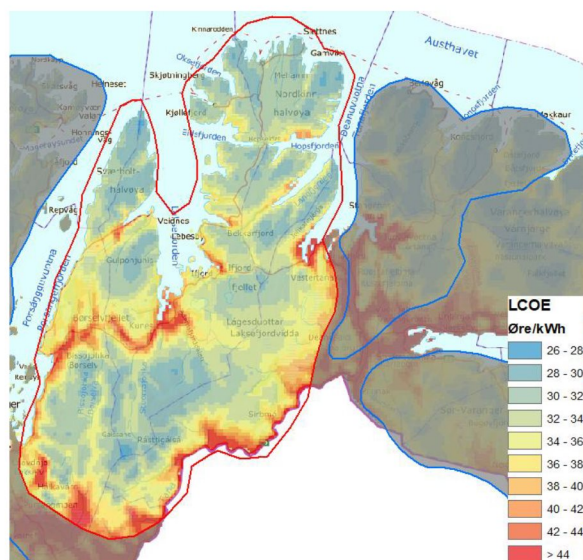
Potensial for vindkraftproduksjon

Totalscore: 10

Store sammenhengende arealer med veldig lav LCOE sammenlignet med andre områder.

Topografien i området er forholdsvis lite kupert, noe som tilsier lav turbulens. Vindhastighetsfordelingen forventes å være jevn, noe som er gunstig for vindkraftproduksjon. Isingskartet tilsier stedvis fare for ising over lengre tidsperioder. Ekstremvind er ikke ansett som en utfordring i størstedelen av dette området.

Kategori: Best



Figur 3: LCOE-kart over analyseområde 41.

Tematisk analyse av miljø- og samfunnsinteresser



ANALYSER GJORT AV NVE

Nabovirkninger

BYGNINGSTETTHET: 0,2 per km²

Lite bebyggelse i analyseområdet.

Sivil luftfart

Flyplass i Mehamn (og Lakselv, sørvest for analyseområdet).



ANALYSER GJORT AV FYLKESMANNEN I FINNMARK

Samisk reindrift

REINBEITEDISTRIKT: 9 – ČORGAŠ

Inngrepssituasjon og andre særlige hensyn;

- Kjøllefjord vindkraftverk.
- Distrikt 9 opplever press fra interessenter som ønsker å bygge og regulere flere små vassdrag på Čorgaš.
- Kraftledninger og veier.
- Press fra nabolag i vest skaper årlig problemer for distrikt 9.
- Økende rovdyrbestand.
- Økt ferdsel i utmark.
- Hyttefelt og spredt gamlebygging.

Hele distrikt 9 ligger innenfor analyseområdet. Med bakgrunn i inngrepssituasjon og andre særlige hensyn, vil vindkraft i disse områdene kunne forverre situasjonen betraktelig. Distriktets sommerbeite er innenfor Nordkynnhalvøya, og egner seg lite som alternativ beite vinterstid. Kystklima og innlandsklima får oftere "værkollisjoner". Inngrep har medført til at vinterbeitene (minimumsfaktor) er begrenset og særlig sårbar for ytterligere inngrep. Alle distriktets årstidsbeiter med minimumsbeiter og særverdiområder tilsier at dette har svært stor verdi for reindriftsinteressene. Det finnes ikke områder som har liten verdi for reinbeitedistriktet.

Etablering av et vindkraftverk vil kunne sterkt forringe reindriftsinteressene i analyseområdet, fordi det vil beslaglegge viktige beiteland. Flere vindkraftverk i analyseområdet vil dermed få svært store negative konsekvenser for reindriftsinteressene.

REINBEITEDISTRIKT: 13 LÁGESDUOTTAR

Inngrepssituasjon og andre særlige hensyn;

- Flere vannkraftverk.
- Midt-Finnmark Smolt AS fikk konsesjon til regulering av flere vann i Friarfjordvassdraget, og vannverk. Anlegget er tatt i bruk.

- Veier – rv. 888 fra Ifjord til Nordkynnhalvøya, fra Reinoksevann til Nervei.
- Statkraft SF bygd anleggsvei på 35 km fra rv. 98 ved Vaddevárri og innover Laksefjordvidda til Stalugaisatunnelen. Veien er asfaltert og er åpen for allmenn ferdsel fra 20. juli, og dette har medført stor trafikk. Distriktet har måttet legge om driften og har flyttet all rein på sommerbeite helt nord i distrikt.
- Planlagt vindkraftverk på Rástegáisa (Davvi vindkraftverk) kan gi store ulemper og konsekvenser for distriktet i fremtiden.
- Planlagt 420 kV-ledning tvers gjennom distriktet.
- Planlagt sperregjerde mellom distriktene 9 og 13, flyttelei for rbd 9.
- Planlagt tre vindkraftverk i distriktet: Digermulen, Laksefjorden og Borealis.
- Lebesby kommune har godkjent to nye hyttefelt i Kunes og Lebesby.
- Økende rovdyrbestand.
- Økt motorferdsel og allmentrafikk.

Hele sommerbeiteland for reinbeitedistrikt 13 er innenfor analyseområdet og vil bli berørt. Med bakgrunn i mengden av alle inngrep og andre særlige hensyn, så vil vindkraft i disse områdene kunne forverre situasjonen betraktelig. Sommerbeiteland er gjerne alternativ beite om vinteren, dersom det skulle bli beitekatastrofe på vinterbeitene.

Arealmessig er distriktet stort, men de har behov for store arealer pga. distriktets reintall. Etablering av et vindkraftverk vil kunne sterkt forringe reindriftsinteressene i analyseområdet, fordi det vil beslaglegge viktig beiteland. Vindkraftverk i analyseområdet vil dermed få svært stor negativ konsekvens for reindriftsinteressene.

REINBEITEDISTRIKT: 14 SPIERTTANJÁRGA

Inngrepssituasjon og andre særlige hensyn;

- Fritidsbebyggelse og spredt bebyggelse.
- Skuterløyper og aktivitet i utmark.
- Årlige treninger med hunder for rypejakt.
- Svært mye rovdyr. Sørenden av distriktet (Børselvfjellet) er inntil forvaltningsområde for gaupe og jerv.
- Helårsbeite.
- Kystnært distrikt.

Hele distrikt 14 er innenfor analyseområdet og blir berørt. Med bakgrunn i inngrepssituasjonen og andre særlige hensyn, så vil vindkraft i disse områdene kunne forverre situasjonen betraktelig. Etablering av vindkraft vil kunne legge bånd på viktige vinterbeiteområder. Kystnære områder blir brukt som helårsbeite, med ustabile værforhold fører til dårlige beiter om vinteren.

Hele beitearealet i reinbeitedistrikt 14 med vinterbeite (minimumsbeite) og særverdiområder innenfor analyseområdet tilsier at dette har svært stor verdi for reindriftsinteressene.

Etablering av et vindkraftverk vil kunne sterkt forringe reindriftsinteressene i analyseområdet, fordi det vil beslaglegge viktige beiteland. Vindkraftverk i analyseområdet vil dermed få svært stor negativ konsekvens for reindriftsinteressene i et helårsdistrikt.

REINBEITEDISTRIKT: 14A-SPIERTTAGÁISÁ

Inngrepssituasjon og andre særlige hensyn;

Forsvarets skytefelt, Porsangermoen og Halkavarre, dekker 183 km².

- Luostejok kraftverk og hytteområder er store inngrep.
- Fritidsbebyggelse.

- Rohčiområdet. Hytter lokalisert langt inne i naturområder kan skape vanskeligheter for reindriften.
- Porsanger kommune har antydning at videre hyttebygging vil øke.
- Utbygging av Gairasguolbba: avfallsanlegg og motorcrossbane.
- Utbygging av vindkraftverk og utbygging av 420 kV- kraftledning har i dag erstattet tidligere vannkraftutbygginger.
- Økende rovdyrbestand. Svært store tap til rovdyr. Forvaltningsområde for jerv og gaupe.
- Økt motorferdsel og fritidsaktiviteter.

Hele RBD 14A er innenfor analyseområdet. Med bakgrunn i inngrepssituasjonen og andre særlige hensyn, så vil vindkraft i disse områdene kunne forverre situasjonen ytterligere. Tålegrenser for inngrep er nådd. Innenfor analyseområdet er hele distriktets sommerbeitearealer med særverdiområder. Dette tilsier at det har svært stor verdi for reindriftsinteressene.

Etablering av et vindkraftverk vil kunne sterkt forringe reindriftsinteressene i analyseområdet, fordi det vil beslaglegge viktige beiteland i et distrikt som allerede har stort beitetrykk. Vindkraftverk i analyseområdet vil dermed få svært store negative konsekvenser for reindriftsinteressene.

REINBEITEDISTRIKT: 17 – KÁRÁŠJOGA NUORTTA BEALLI/KARASJOK ØST

Inngrepssituasjon og andre særlige hensyn;

- Diverse inngrep i reinbeitedistrikt 14A har dominoeffekt på RBD 17 nordlig del nord for E6.
- Økt motorferdsel på både sommer og vinter, økt jakt/aktiviteter. Nye trender er toppturer og sykkeløp i terrenget skaper større arealpress.
- Økende rovdyrbestand kan skape unødig merarbeid for reindriften. Området er definert som forvaltningsområde for jerv og gaupe.
- Rein fra RBD 14A oppholder seg innenfor reinbeitedistriktet i perioden sommer-senhøst.
- Nordligste del av vinter-, vår- og høstbeite til RBD 17 er innenfor analyseområdet. Reinbeitedistriktet er fellesbeiteområde for distriktene 13, 14 og 14A.

Distrikt 17 er definert som forvaltningsområde for både gaupe og jerv, og har store tap til rovvilt. Fritidshytteområde inntil RBD 17 og Gaggavann i Porsanger nord for E6 har gitt mye aktivitet (ferdsel og skuterløyper). Vinterbeitet er minimumsfaktor. Hele distriktets vinter-, vår/høstarealer med minimumsbeiter og særverdiområder tilsier at dette har svært stor verdi for reindriftsinteressene.

Etablering av et vindkraftverk vil kunne forringe reindriftsinteressene i analyseområdet, fordi det vil beslaglegge viktige beiteland. Vindkraftverk i analyseområdet vil dermed få svært store negative konsekvenser for reindriftsinteressene.

SAMLET VURDERING FOR HELE ANALYSEOMRÅDET

Reindriften bemerker at det finnes ikke områder som har liten verdi. Samtlige distrikter har inngrep som: veier, kraftlinjer, hyttefelt. Andre inngrep er jakt- og friluft, motorferdsel og rovdyr som skaper forstyrrelser og utfordringer for reindriften. Samtlige sommerbeitedistrikter er innenfor analyseområde 41. Distriktenes årstidsbeite arealer med minimumsbeiter og særverdiområder tilsier at dette har svært stor verdi for reindriftsinteressene. Etablering av et vindkraftverk vil kunne sterkt forringe reindriftsinteressene i analyseområdet, fordi det vil beslaglegge viktige beiteland. Vindkraftverk i analyseområdet vil dermed få svært store negative konsekvenser for reindriftsinteressene.

ANALYSE GJORT AV FORSVARET



Forsvarets luftmilitære virksomhet på Banak og Halkavarre og Forsvarets radar påvirkes.



ANALYSER GJORT AV MILJØDIREKTORATET

Fugl

Nordlige del av analyseområdet har leveområder for sensitive arter. Lenger sør mot Bekkarfjord er det funksjonsområder for vadere. I områdene Levajok–lfjord og Sirbma er det også kjente leveområder for rovfugl, vadere og flere sensitive arter.

Annet dyreliv

Analyseområdet ligger innenfor forvaltningsområde for gaupe og jerv. For jerv er det flere ynglelokaliteter i midtre og sørlige deler av området og grensenære områder i sør vurderes å ha stor verdi for oppnåelse av regionalt bestandsmål. For gaupe er det registreringer av familiegrupper i området og særlig sørlige deler vurderes som viktig for oppnåelse av regionalt bestandsmål.

Analysearealet overlapper med leveområde for fjellrev med utstrakt utbredelse av betydelig mengde sikre registrerte primærhi.

Naturtyper

Viktige naturtypelokaliteter finnes spredt i området. Ettersom naturtypelokalitetene ligger spredt i området er det ingen områder som utpeker seg som særlig verdifulle med hensyn til naturtyper.

Landskap

Sentralt i regionen er en nærmest sammenhengende kjede av ”pyramideformede” fjell. De ulike toppene er isolerte høydedrag som sammen danner en svakt bølgende ”tinderekke. Denne formasjonen strekker seg fra områdene øst for Altafjorden til Tanadalen i øst, og står som en beskyttende mur mellom fjordene og vidda i sør. Hit hører også Gaissene sør-sørvest for Tanafjordens indre fjordarmer. Ellers er småkupert vidde med til dels lavt relieff, og hvor høydedragene hever seg over grunne senkninger og vide, grunne daler.

Når det gjelder landskapsvurdering etter NIN-metoden har utredningsområdet et særlig høyt mangfold av ulike typer naturlandskap med alle hovedtyper landskap representert, og med et høyt antall landskapstyper (64 ulike naturlandskapstyper, 70 landskapstyper totalt). Området har særlig stor variasjon innenfor ulike landskapstyper knyttet til viddelandskap (innlandssletter). Utredningsområdet har sju fåtallige naturlandskap (dvs. færre enn 30 områder av landskapstypen i Norge). Tre av landskapstypene finnes det færre enn 10 av i Norge. Området har videre en høy andel representative landskap. For de mer vanlig forekommende landskapstypene i dette utredningsområdet, finnes mer enn 10 % av den totale andelen i Norge innenfor dette utredningsområdet. Dette gjelder særlig ulike former for viddelandskap. Vurdert opp mot områdestørrelsen er imidlertid mangfoldet av naturlandskap ikke spesielt høyt.

Friluftsliv

I analyseområdet ligger Laksefjordvidda–Rastigaissa som er et viktig friluftslivsområde med nasjonal betydning. Det er få merkede stier og åpne hytter i området. Området har rike muligheter for jakt og fiske, flere lakseførende vassdrag og er et nasjonalt viktig område for hundekjøring. De fleste som besøker Laksefjordvidda bruker telt. Området er meget godt egnet for lange turer.

Sammenhengende naturområder

Arealet innenfor analyseområdet stykkes noe opp av blant annet større veier og kraftlinjetraseer. Store deler av analyseområdet er imidlertid uten bebyggelse eller tyngre infrastruktur.

Laksefjordvidda sør i analyseområdet er et svært stort sammenhengende naturareal. Området har stor verdi for friluftsliv (jfr. over). Laksefjordvidda henger sammen med naturområder i Finland og utgjør deler av det som trolig er de aller største naturområdene med urørt preg i hele Skandinavia. Slike svært store områder vurderes å ha en egenverdi ved siden av de mer påvisbare miljøkvalitetene.

Innenfor analyseområdet finner man flere halvøyer og kystavsnitt med urørt preg. Sværholthavøya er i norsk sammenheng unik, med tanke på at man fortsatt finner ei halvøy av en slik størrelse, med gjenværende sammenhengende naturområde med urørt preg, beliggende på den ytre kysten. Kinnarodden, Nordkinnhalvøya og halvøya øst for Digermulen er andre eksempler på større halvøyer med natur med urørt preg innenfor analyseområdet. I andre deler av Norge finner man bare kortere kystavsnitt som er uten bebyggelse eller tekniske inngrep, og det har stor egenverdi å beholde noen slike områder.

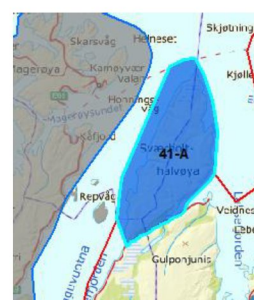
Andre områder med sammenhengende natur innenfor analyseområdet er blant annet Børselvfjellet og Ifjordfjellet.

MILJØDIREKTORATETS FORSLAG TIL NYE EKSKLUSJONER BASERT PÅ DEN TEMATISKE ANALYSEN AV MILJØVERDIER

Forslag 41-A

Miljødirektoratets begrunnelse for eksklusjonsforslaget:

STØRRE, SAMMENHENGENDE, KYSTNÆRT NATUROMRÅDE med urørt preg. Sværholthavøya inneholder de største gjenværende, kystnære sammenhengende naturområdene med urørt preg i Norge. Langs kysten i resten av landet er det kortere kystavsnitt som er uten bebyggelse eller tekniske inngrep. Sværholthavøya er en av de største gjenværende halvøyene der naturen fortsatt har et urørt preg, og området har stor verdi og unik karakter.



Figur 4: Eksklusjonsforslag 41-A. Bakgrunnskart: © Kartverket.

NVEs vurdering av eksklusjonsforslaget

Forslaget er begrunnet med flere viktige miljøverdier, og sammenfaller med reinbeiteområder.

RESULTAT: NVE tar forslaget til følge.

Forslag 41-B

Miljødirektoratets begrunnelse for eksklusjonsforslaget:

FUGL: Viktige forekomster av trua/sensitive artsforekomster i nordlige del av området (særlig høy tetthet).

NVEs vurdering av eksklusjonsforslaget

Sammenfaller med samiske reinbeiteområder.

RESULTAT: NVE tar forslaget til følge.



Figur 5: Eksklusjonsforslag 41-B. Bakgrunnskart: © Kartverket.

Forslag 41-C

Miljødirektoratets begrunnelse for eksklusjonsforslaget:

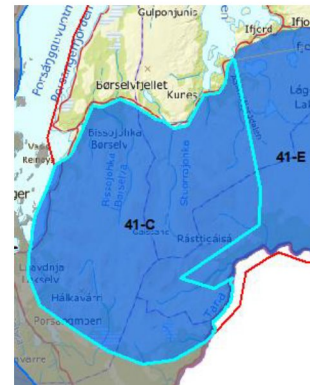
FRILUFTSLIV: Laksefjordvidda er et viktig friluftsområde med nasjonal betydning. Det er få merkede stier og åpne hytter i området. Området har rike muligheter for jakt og fiske og de fleste som besøker Laksefjordvidda bruker telt for å få den store villmarksopplevelsen.

ROVDYR: Den aktuelle delen av analyseområdet fremstår som viktig for oppnåelse av regionale bestandsmål for jerv og gaupe. I tillegg betydelig antall registrerte primærhi for fjellrev innenfor området.

SAMMENHENGENDE NATUROMRÅDER: Området har også store sammenhengende naturområde med urørt preg. Svært store naturverdier knyttet til trua og sensitive arter, friluftsliv og landskap.

NVEs vurdering av eksklusjonsforslaget

Forslaget er begrunnet med flere viktige miljøverdier, og sammenfaller med reinbeiteområder.



Figur 6: Eksklusjonsforslag 41-C. Bakgrunnskart: © Kartverket.

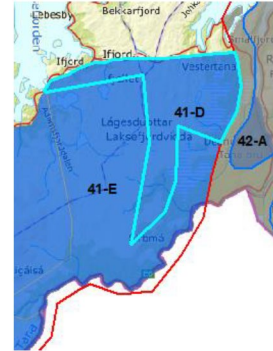
RESULTAT: NVE tar forslaget til følge.

Forslag 41-D

Miljødirektoratets begrunnelse for eksklusjonsforslaget:

FRILUFTSLIV: Laksefjordvidda er et viktig friluftsområde med nasjonal betydning. Det er få merkede stier og åpne hytter i området. Området har rike muligheter for jakt og fiske og de fleste som besøker Laksefjordvidda bruker telt for å få den store villmarksopplevelsen.

SAMMENHENGENDE NATUROMRÅDER: Området har også store sammenhengende naturområde med urørt preg. Svært store naturverdier knyttet til trua og sensitive arter, friluftsliv og landskap.



Figur 7: Eksklusjonsforslag 41-D. Bakgrunnskart: © Kartverket.

NVEs vurdering av eksklusjonsforslaget

Forslaget er begrunnet med flere viktige miljøverdier, og sammenfaller med reinbeiteområder.

RESULTAT: NVE tar forslaget til følge.

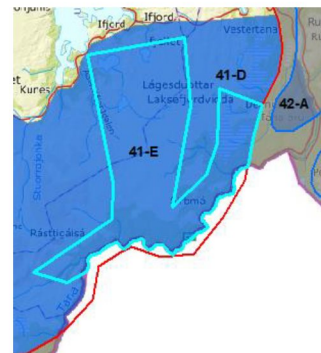
Forslag 41-E

Miljødirektoratets begrunnelse for eksklusjonsforslaget:

FUGL: Leveområder for forvaltningsprioriterte rovfugl og vadere. Stedfestet informasjon om særlig høy individtetthet av trua, sensitive arter.

FRILUFTSLIV: Laksefjordvidda er et viktig friluftsområde med nasjonal betydning. Det er få merkede stier og åpne hytter i området. Området har rike muligheter for jakt og fiske og de fleste som besøker Laksefjordvidda bruker telt for å få den store villmarksopplevelsen.

SAMMENHENGENDE NATUROMRÅDER: Området har også store sammenhengende naturområde med urørt preg. Svært store naturverdier knyttet til trua og sensitive arter, friluftsliv og landskap.



Figur 8: Eksklusjonsforslag 41-E. Bakgrunnskart: © Kartverket.

NVEs vurdering av eksklusjonsforslaget

Forslaget er begrunnet med flere viktige miljøverdier, og sammenfaller med reinbeiteområder.

RESULTAT: NVE tar forslaget til følge.



ANALYSER GJORT AV RIKSANTIKVAREN

Kulturminner og kulturmiljøer

Innenfor analyseområde 41 finner vi blant annet Slettnes fyr som er verdens nordligste fastlandsfyr og var et av de siste som ble avbemannet. Vest for Slettnes fyr, på Mikkbergodden, ligger det en labyrint. Labyrintene dateres til ca. 1300-1700 e.Kr. og er trolig spor etter øst-samisk kultur og bosetting i området. Det er også flere urgraver i området, noe som er karakteristisk for labyrintenes omgivelser. Øst for Slettnes fyr ligger kulturmiljøet Omgang med kirkegård og kirketuft fra middelalder og en mengde graver og boplasser rundt. Kulturmiljøområdet ytterst på Nordkinnhalvøya er generelt rikt på kulturminner med stor tidsdybde, fra eldre steinalder og inn i nyere tid.

Sværholtklubben er et gammelt kirke- og handelssted som ligger helt ytterst på Sværholthavøya. Det var tidligere et sentralt sted på Finnmarkskysten, med fiskefeltene rett utenfor og fiskerne boende i sjøboder. Med motoriserte båter var det ikke lenger nødvendig å ha tilhold i nærheten av fiskefeltene, og stedet mistet sin betydning som fiskevær og er fraflyttet. Under andre verdenskrig hadde tyskerne tunge forsvarsanlegg og en fangeleir her. Selve «klubben» er naturreservat.

RIKSANTIKVARENS FORSLAG TIL NYE EKSKLUSJONER BASERT PÅ DEN TEMATISKE ANALYSEN AV KULTURHISTORISKE VERDIER

Forslag Gamvik-Slettnes

Riksantikvarens begrunnelse for eksklusjonsforslaget:

Kulturmiljøområdet ytterst på Nordkinnhalvøya er visuelt sårbart på grunn av det åpne landskapet med få moderne inngrep. Kulturmiljøet på Omgang vil også kunne skjemmes av tiltak helt nordvest i analyseområdet 42. Hele den markerte avgrensningen må ekskluderes for å ivareta opplevelsesverdiene av kulturminnene i landskapet.



NVEs vurdering av eksklusjonsforslaget

Arealet sammenfaller i stor grad med eksklusjonsforslag fra Miljødirektoratet samt samiske reinbeiteområder.

RESULTAT: NVE tar forslaget til følge.

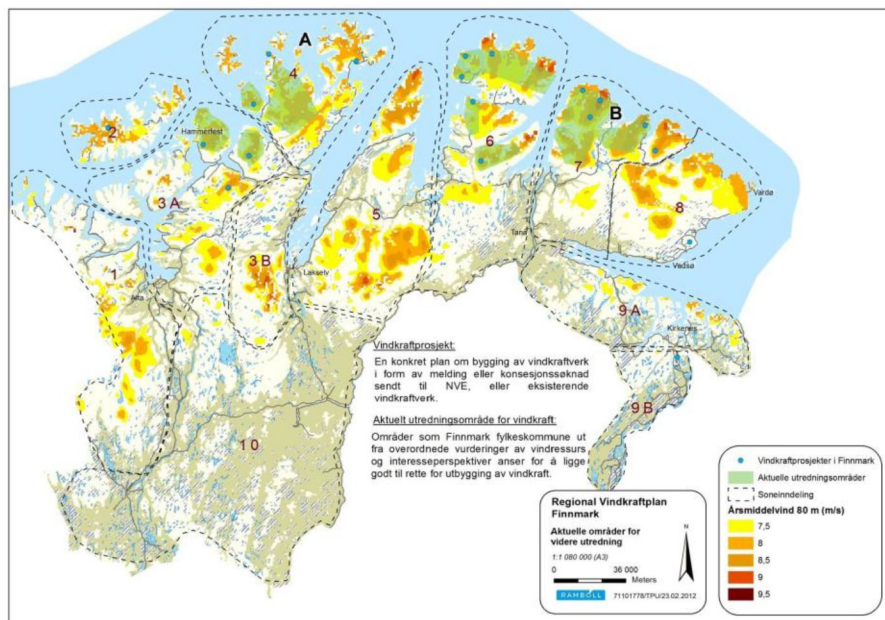
Lokale og regionale innspill

Det har kommet innspill fra Nordkapp kommune, Naturvernforbundet i Finnmark, Øst-Finnmark regionråd og Finnmark fylkeskommune. Innspillene gir informasjon om blant annet reiseliv og reindrift. Områdene rundt Nordkapp-plataet er trukket frem som særlig viktig for reiselivsnæringen. Det er også kommet inn innspill om flere hellige samiske fjell innenfor området. Disse fjellene omfattes av Miljødirektoratets eksklusjonsforslag.

Regional plan for vindkraft

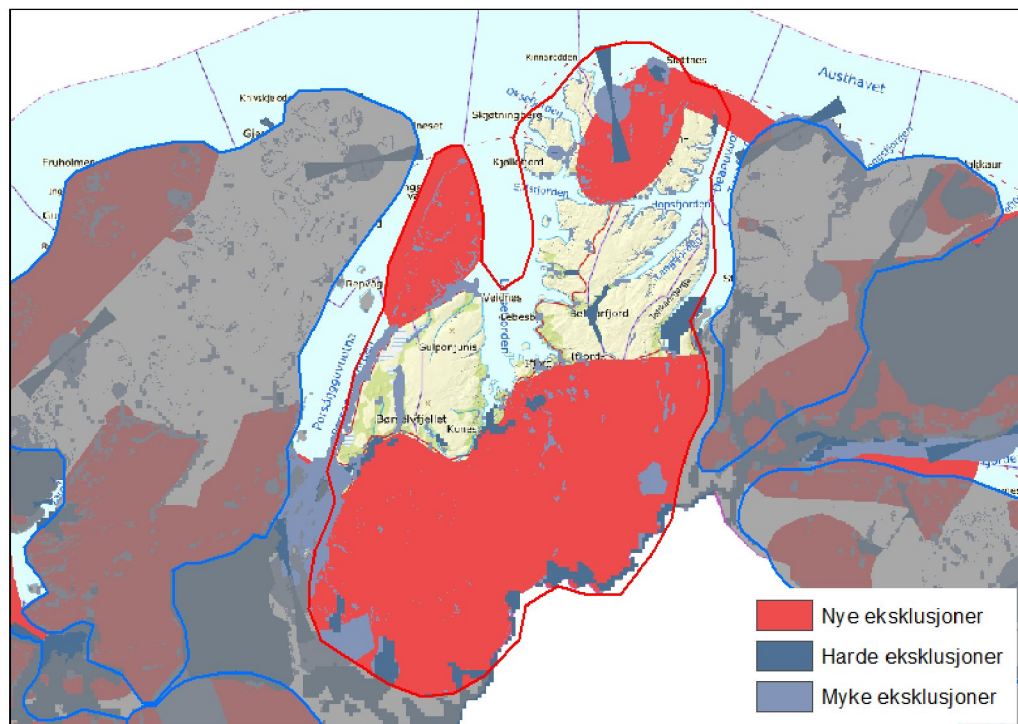
Finnmark fylkeskommune har utarbeidet regional plan for vindkraft for perioden 2013-2025.

Planen viser at tilnærmet alle områder som er egnet for vindkraft i fylket, også utgjør viktige bruksområder for reindriften. Vinterbeitene er de områdene det er størst knapphet på, og planen anbefaler derfor at vinterbeiteområdene unntas for utbygging. Disse vinterbeitene er i all hovedsak i indre deler av Finnmark, og de aktuelle områdene for vindkraft i den regionale planen er lokalisert langs kysten av fylket.



Figur 9: Plankartet i den regionale planen for vindkraft i Finnmark. Kilde: Finnmark fylkeskommune.

Oppdatert eksklusjonskart



Figur 10: Kart over analyseområde 41 etter nye eksklusjoner fra Miljødirektoratet og Riksantikvren som er tatt til følge. Bakgrunnskart: ©Kartverket.