



NVE

Analyseskjema for område 42



ANSVARLIG: Norges vassdrags og energidirektorat

PUBLISERT: 01.04.2019

I dette skjemaet presenteres de tematiske analysene av analyseområde 42 som er gjort som en del av arbeidet med å lage NVEs forslag til nasjonal ramme for landbasert vindkraft i Norge.

Det framgår av skjemaet hvem som har utført de ulike analysene. For mer informasjon henviser vi til NVEs rapport I2/2019 "NVEs forslag til nasjonal ramme for vindkraft".

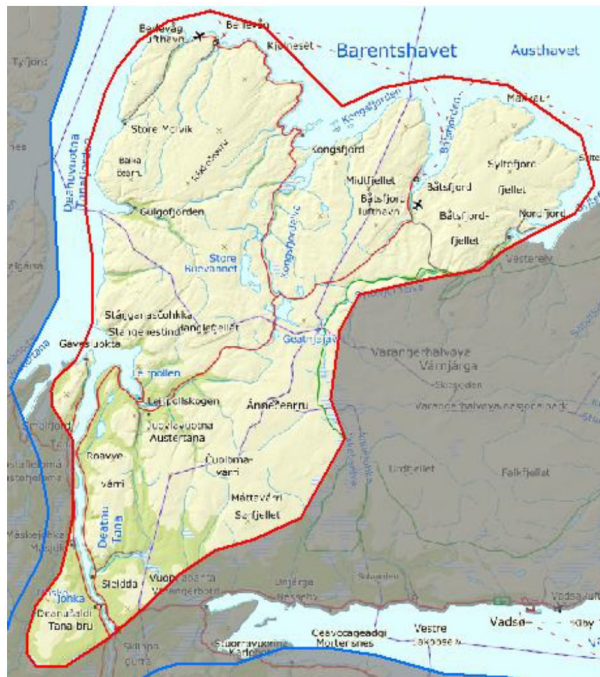
For kart i høyere oppløsning henviser vi til kartverktøyet tilknyttet nasjonal ramme på NVEs nettsider.

Innledende beskrivelse av området

AREAL: 3577 km²

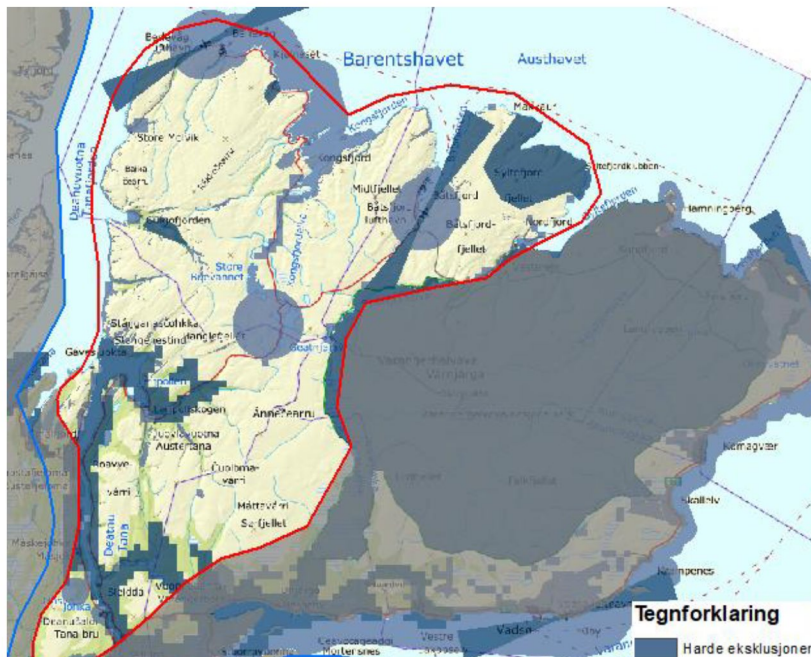
KOMMUNER: Tana, Berlevåg, Båtsfjord, Nesseby, Vadsø.

Området er vestre del av Norges største halvøy, og grenser direkte mot Varangerhalvøya nasjonalpark i øst. Landskapet kan enklest beskrives som et arktisk platå med en relativt bratt og lite tilgjengelig kyststripe. Aktuelle landskapsregioner er primært *Kystbygdene i Øst-Finnmark*, *Varangervidda* og *Dalbygdene i Finnmark*. Klimaet er alpint oseanisk i nord og noe mer kontinentalt sørover mot Tana bru. Vegetasjonsmessig betegnes området som arktisk tundra. Området er tilgjengelig via veier fra nord til sør (Tana bru via Austertana til Båtsfjord og Kongsfjord/Berlevåg), men har ellers store områder uten større tekniske inngrep.



Figur 1: Kart over analyseområde 42. Bakgrunnskart: © Kartverket

EKSKLUSJONER: En del areal innenfor analyseområdet er ekskludert av ulike årsaker, og derfor ikke analysert.



Figur 2: Kart over analyseområde 40 med ekskluderte arealer. Bakgrunnskart: © Kartverket.

Teknisk-økonomisk analyse



ANALYSER GJORT AV NVE

Nettkapasitet

Område 43 er plassert i mørkerød kategori sammen med område 42. Dette fordi det ikke er teknisk kapasitet for tilknytning av noe mer vindkraftproduksjon i disse områdene, uten at det gjøres store investeringer i transmisjonsnett mellom Øst- og Vest-Finnmark eller fra Finland og inn til Øst-Finnmark. De nødvendige investeringene har også lang tidshorison.

For områder med lite eller ingen nettkapasitet har det vært lansert ideer om å etablere ammoniakk- eller hydrogenproduksjon i tilknytning til vindkraftverket. I stedet for å sende kraften ut på kraftnettet benyttes kraften til å produsere hhv. ammoniakk eller hydrogen. For større fabrikker av denne typen (>100 MW makseffekt) vil det likevel være behov for å trekke noe strøm fra nettet for å opprettholde en stabil produksjon i perioder hvor det blåser lite. Det er imidlertid svært liten kapasitet til nytt forbruk i Øst-Finnmark. Dette gjør at det også er lite kapasitet til ny vindkraft basert på slike alternative løsninger før forutsetningene for nettkapasitet er endret.

Kategori: Dårligst

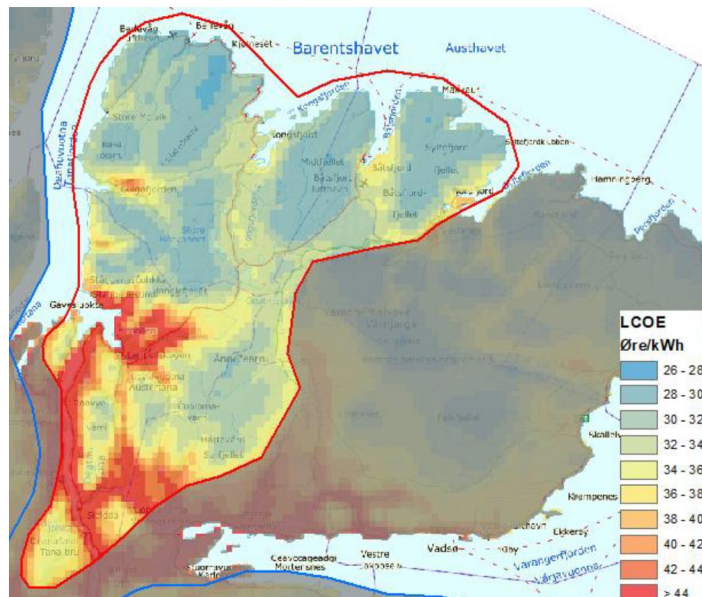
Potensial for vindkraftproduksjon

Totalscore: 9

Flere store arealer med lav LCOE sammenlignet med andre områder.

Topografien i området er forholdsvis lite kupert, noe som tilsier lav turbulens. Vindhastighetsfordelingen forventes å være jevn, noe som er gunstig for vindkraftproduksjon. Ising eller ekstremvind er ikke ansett som en utfordring i størstedelen av dette området.

Kategori: Veldig bra



Figur 3: LCOE-kart over analyseområde 42.

Tematisk analyse av miljø- og samfunnsinteresser



ANALYSER GJORT AV NVE

Nabovirkninger

BYGNINGSTETTHET: 0,4 per km²

Lite bebyggelse i analyseområdet.

Værradarer

Værradar sentralt i analyseområdet.

Sivil luftfart

Flyplasser i Berlevåg og Båtsfjord.



ANALYSER GJORT AV FYLKESMANNEN I FINNMARK

Samisk reindrift

REINBEITEDISTRIKT: 6 VÁRJJATNJÁRGA

Inngrepssituasjon og andre særlige hensyn;

- Inngrep i nærliggende områder, f.eks. Ráikkočearru vindkraftverk i nabodistriktet.
- Fritidsbebyggelse.
- Planlagte Skallhalsen vindkraftverk ble ikke realisert.
- Økende rovdyrbestand, distriktet har store tap til rovdyr.
- Økt reiselivsaktivitet; kiting, hundekjøring og organiserte fjellturer sommer og vinter.
- Økt motorferdsel i utmark.

Deler av sommer-, høst- og vårbeite er innenfor analyseområdet. Vår- og sommerbeite brukes ofte som reservebeite om vinteren når vinterbeitene blir oppbrukt/låst av ulike årsaker. Deler av distriktets kalvingsland er innenfor analyseområdet fra Båtsfjordfjellet og sørvestover. Deler av parringslandet nordøst for Mattavárri og deler av oppsamlingsplass (en stor og en mindre) og en flyttelei er innenfor analyseområdet sør for Mattavárri – Varangerbotn. Sentrale luftingsområder fra Båtsfjord og vestover er også innenfor analyseområdet.

Etablering av et vindkraftverk vil kunne forringe reindriftsinteressene i analyseområdet, fordi det potensielt kan stenge flytteleier, gjøre at kalvings-, parrings-, og oppsamlingsområder blir ubrukelige og avskjære eksisterende beiteområder for fremtidig bruk. Vindkraftverk i analyseområdet vil dermed få stor negativ konsekvens for reindriftsinteressene.

REINBEITEDISTRIKT: 7 – RÁKKONJÁRGA

Inngrepssituasjon og andre særlige hensyn;

- To etablerte vindkraftverk, Hamnefjell og Ráikkočearru, på sommerbeitet.

- Regulering av Kongsfjordvassdraget.
- Elkemutvinning. Det er planer om kraftig utvidelse av gruvevirksomhet i Austertana, midt i et viktig reinbeiteområde.
- Avfallsselskap.
- Flere hyttefelt med fritidsbebyggelse – dette gir økt aktivitet, og skaper problemer for beiting og flytting.
- Økende rovdyrbestand.
- Økt motor- og fritidsferdsel.

Hele distriktet ligger innenfor analyseområdet, det er sentrale områder som vinterbeiter (minimumsbeite), flytt- og trekkeleier (fra nord og sørover), parringsområder, kalvingsland og luftingsområder, som er særskilte beiteområder. Distriktet har allerede to vindkraftverk (Hamnefjell og Rákkočearru) og andre store inngrep. Elkem AS kvartsittutbrudd i Austertana, regulering av Kongsfjordvassdraget og store hyttefelt.

Hele distrikt 7 med minimumsbeiter (vinterbeiter) og andre særverdiområder innenfor analyseområdet tilsier at det har svært stor verdi for reindriftsinteressene. Etablering av et vindkraftverk vil kunne sterkt forringe reindriftsinteressene i analyseområdet, fordi det kan vil beslaglegge hele vinterbeiter, kalvingsland (nord i distriktet), parringsland (Austertana og Njuoskaoavi), flyttleier og oppsamlingsområder (Rákkočearru og sørover). Vindkraftverk i analyseområdet vil dermed få svært stor negativ konsekvens for reindriftsinteressene.

SAMLET VURDERING FOR HELE ANALYSEOMRÅDET

Reindriften bemerker at det finnes ikke områder som har liten verdi. Begge distriktene har inngrep som: veier, kraftlinjer, hyttefelt. Andre inngrep er jakt- og friluft, motorferdsel (skuter/atv) og rovdyr som skaper forstyrrelser og utfordringer for reindriften. Etablering av et vindkraftverk vil kunne forringe reindriftsinteressene i analyseområdet, fordi potensielt kan stenge flyttleier, gjøre at kalvings-, parrings-, og oppsamlingsområder blir ubrukelige og avskjære eksisterende beiteområder for fremtidig bruk.



ANALYSE GJORT AV FORSVARET

Forsvarets radar påvirkes.



ANALYSER GJORT AV MILJØDIREKTORATET

Fugl

Innenfor analysearealet er det flere viktige funksjonsområder for jaktfalk, kongeørn og trua/sensitive artsforekomster. Selve Kongsfjord har også mange større holmer/øyer som har store hekkekolonier av måkefugl og til dels skarv. Kongsfjordfjellet er kjent for rike forekomster av vadere, ender, lommer, og hyppige observasjoner av fjellerke, boltit, lappspurv og andre arktiske arter. Austertana har rike forekomster av klippehekkende rovfugl, både havørn, kongeørn, jaktfalk, vandrefalk og fjellvåk. Området rundt har Máttavárri (Nesseby) har funksjonsområder for flere sensitive arter.

Annet dyreliv

Det er leveområde for fjellrev innenfor analysearealet, med mindre antall sikre og usikre registrerte primærhi for fjellrev i ytre deler av området.

Naturtyper

Viktige naturtypelokaliteter finnes spredt i området. Ettersom naturtypelokalitetene ligger spredt i området, er det ingen områder som utpeker seg som særlig verdifulle med hensyn til naturtyper.

Landskap

Varangerhalvøya er i sør et lavt bølgende viddelandskap, mens mot nordvest stiger terrenget, og har mer markerte høydedrag oppbrutt av enkelte dype dalganger. Hele viddelandskapet er gjennomskåret av markerte elvedaler og særlig på den nordre delen av Varangervidda har disse dalene en karakteristisk V-form. Dette er store og små elvedaler hvor dalsidene til dels er steile, og der rasvinkelen bestemmer skråningen ned mot bunnen.

Etter NIN landskap er landskapsvariasjonen stor i forhold til utredningsområdets areal med 50 landskapstyper og 38 naturlandskapstyper. Analyseområdet har et fåtallig naturlandskap, dvs. færre enn 30 områder av landskapstypen i Norge.

Friluftsliv

Området berører østre del av Laksefjordvidda som er et viktig friluftslivsområde med nasjonal betydning. Det er få merkede stier og åpne hytter i området.

Området har rike muligheter for jakt og fiske, flere lakseførende vassdrag og er et nasjonalt viktig område for hundekjøring. De fleste som besøker Laksefjordvidda bruker telt og området er meget godt egnet for lange turer.

Sammenhengende naturområder

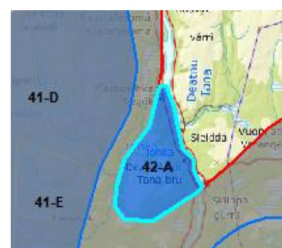
Analyseområdet inneholder de største gjenværende, kystnære sammenhengende naturområdene med urørt preg i Norge. Langs kysten i resten av landet er det, i denne sammenheng, bare kortere kystavsnitt som er uten bebyggelse eller tekniske inngrep. Makkaur/Syltefjord er en av de største gjenværende halvøyene der naturen fortsatt har et urørt preg, og området har stor verdi og unik karakter.

MILJØDIREKTORATETS FORSLAG TIL NYE EKSKLUSJONER BASERT PÅ DEN TEMATISKE ANALYSEN AV MILJØVERDIER

Forslag 42-A

Miljødirektoratets begrunnelse for eksklusjonsforslaget:

FRILUFTSLIV: Området berører østre del av Laksefjordvidda som er et viktig friluftslivsområde med nasjonal betydning. Det er få merkede stier og åpne hytter i området. Området har rike muligheter for jakt og fiske, flere lakseførende vassdrag og er et nasjonalt viktig område for hundekjøring.



Figur 4: Eksklusjonsforslag 42-A. Bakgrunnskart: © Kartverket.

NVEs vurdering av eksklusjonsforslaget

Forslaget er begrunnet med nasjonalt viktige friluftslivsverdier. Sammenfaller med samiske reinbeiteområder og eksklusjonsforslag fra Riksantikvaren.

RESULTAT: NVE tar forslaget til følge.

Forslag 42-B

Miljødirektoratets begrunnelse for eksklusjonsforslaget:

ROVDYR: Leveområde for fjellrev, med mindre antall sikre og usikre registrerte primærhi.

FUGL: Viktige forekomster trua og sensitive arter.

NVEs vurdering av eksklusjonsforslaget

Forslaget er begrunnet med flere viktige miljøverdier som kan bli vesentlig påvirket av vindkraftutbygging. Sammenfaller med samiske reinbeiteområder og eksklusjonsforslag fra Riksantikvaren.



Figur 5: Eksklusjonsforslag 42-B. Bakgrunnskart: © Kartverket.

RESULTAT: NVE tar forslaget til følge.

Forslag 42-C

Miljødirektoratets begrunnelse for eksklusjonsforslaget:

Makkaur/Syltefjord er en av de største gjenværende halvøyene der naturen fortsatt har et urørt preg, og området har stor verdi og unik karakter. Makkaur er et tidligere fiskevær i Båtsfjord kommune. Stedet ble ikke brent under tvangsevakueringen av Finnmark i 1944, men fiskeværet ble fraflyttet rett etter krigen. Makkaur fyr er et kjent landemerke som ligger på Molvikpynten.



Figur 6: Eksklusjonsforslag 42-C. Bakgrunnskart: © Kartverket.

NVEs vurdering av eksklusjonsforslaget

Sammenfaller med samiske reinbeiteområder og eksklusjonsforslag fra Riksantikvaren.

RESULTAT: NVE tar forslaget til følge.



ANALYSER GJORT AV RIKSANTIKVAREN

Kulturminner og kulturmiljøer

Deler av Várjjat Siida-området ligger innenfor analyseområde 43. Várjjat Siida vurderes for UNESCOs verdensarvliste basert på en lang og mangfoldig samisk historie i Varangerområdet. Det omfatter store arealer fra Tana bru og ut på Varangerhalvøya via Varangerfjorden. Et viktig trekk ved Várjjat Siida er hvordan naturprosesser og menneskelige aktiviteter er vevd sammen på en synlig måte i landskapet. I en ubrutt sammenheng gir det oss en enestående fremvisning av arktisk kulturarv gjennom 12 000 år. Forslaget til verdensarv inkluderer fire utvalgte hovedområder. Til sammen er stedene forbilledlige eksempler på den lengstlevende

jakkulturen på det europeiske fastland, og dermed også på den dype tradisjonen som ellers på kontinentet var blitt erstattet med jordbruk og urbanisering. I tillegg dokumenterer stedene også særegne lokalkulturelle utviklingstrekk, som overgangen til tamreindrift og etableringen av den karakteristiske sjøsamiske tilpasningen med blandingen av fiske, jakt, småskala husdyrhold, som tidligere også inkluderte noen reinsdyr, blant annet til transport, og samarbeid med reindriftsutøvere. Se også analyseområde 43.

Øst for Berlevåg ligger Kongshavn og Kjølneset. Ytterst på neste ligger den fredete Kjølnes fyrstasjon, mens området innenfor har en særlig tetthet av arkeologiske kulturminner. Her ligger en av de største mangeromstuftene og en mengde boplasspor, hellegroper og graver i nærheten. Kulturmiljøet Makkaur ligger litt lenger øst, med boplass fra yngre steinalder og et middelalderkirkested med kirkeruin og gårdshauger.

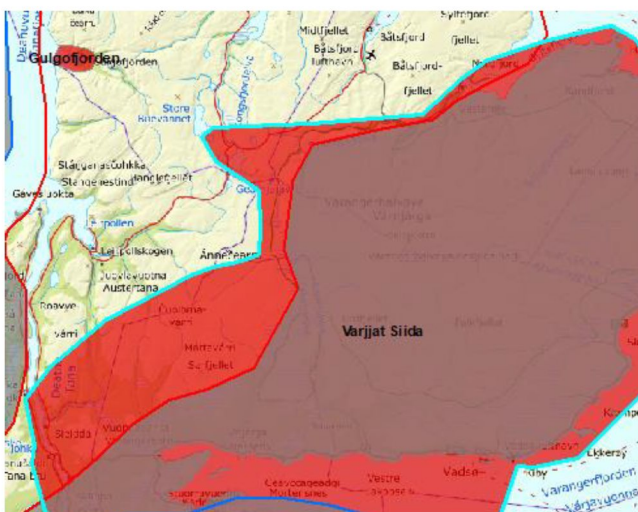
Gulgefjorden svært rik på kulturminner med stor tidsdybde, fra steinalder til nyere tid.

RIKSANTIKVARENS FORSLAG TIL NYE EKSKLUSJONER BASERT PÅ DEN TEMATISKE ANALYSEN AV KULTURHISTORISKE VERDIER

Forslag Várjjat Siida

Riksantikvarens begrunnelse for eksklusjonsforslaget:

Várjjat Siida-områdene er ikke innskrevet på UNESCOs verdensarvliste, men det arbeides mot en slik innskriving. Eventuell vindkraftutbygging innenfor eller i nærheten av de fire områdene som er utpekt til å representere arktisk kulturarv gjennom 12 000 år er derfor ikke ønskelig. Et stort areal som ivaretar alle de oppsluttende verdiene og som skjermer for skjemmende visuell påvirkning i et åpent fangstlandskap uten særlig store moderne inngrep, må derfor ekskluderes.



NVEs vurdering av eksklusjonsforslaget

Forslaget er begrunnet med at arealet er foreslått som verdensarvområde. Sammenfaller med samiske reinbeiteområder.

RESULTAT: NVE tar forslaget til følge.

Forslag Gamvik-Slettnes, Makkaur og Gulgofjorden

Riksantikvarens begrunnelse for eksklusjonsforslagene:

Kulturmiljøene rundt både Kjølneset og Makkaur er sårbare for visuell påvirkning. Områdene som er avgrenset i kartet må ekskluderes, og eventuell vindkraftutbygging i tilstøtende områder, må vurderes med tanke på skjemming av disse kulturmiljøene. Det samme gjelder Gulgofjordens kulturmiljø.



NVEs vurdering av eksklusjonsforslaget

Sammenfaller med eksklusjonsforslag fra Miljødirektoratet og/eller samiske reinbeiteområder.

RESULTAT: NVE tar forslagene til følge.

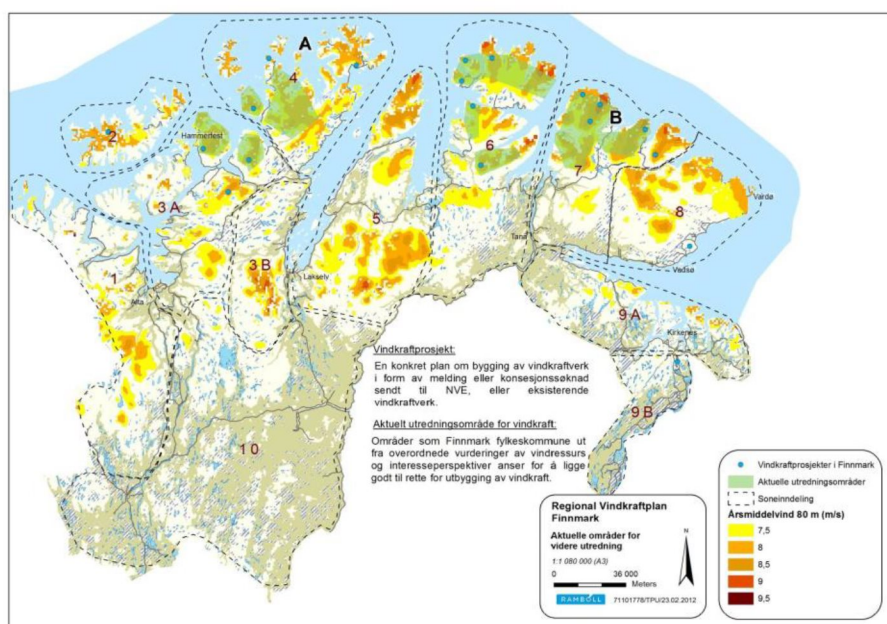
Lokale og regionale innspill

Det har kommet innspill fra Naturvernforbundet i Finnmark, Øst-Finnmark regionråd og Finnmark fylkeskommune. Innspillene gir informasjon om blant annet reindrift.

Regional plan for vindkraft

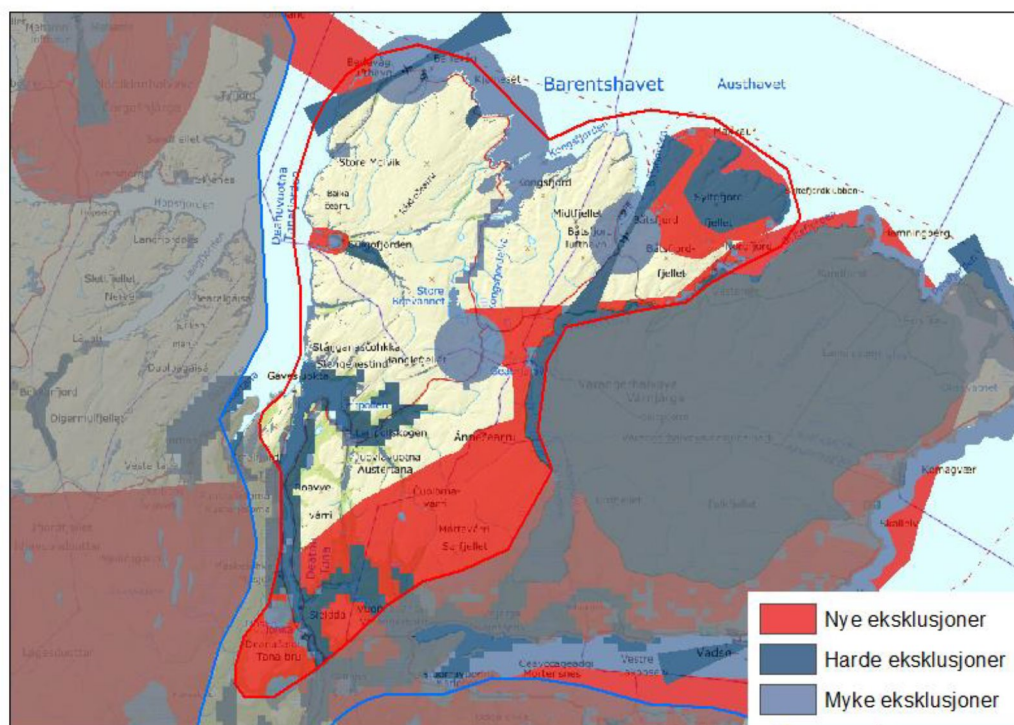
Finnmark fylkeskommune har utarbeidet regional plan for vindkraft for perioden 2013-2025.

Planen viser at tilnærmet alle områder som er egnet for vindkraft i fylket, også utgjør viktige bruksområder for reindriften. Vinterbeitene er de områdene det er størst knapphet på, og planen anbefaler derfor at vinterbeiteområdene unntas for utbygging. Disse vinterbeitene er i all hovedsak i indre deler av Finnmark, og de aktuelle områdene for vindkraft i den regionale planen er lokalisert langs kysten av fylket.



Figur 7: Plankartet i den regionale planen for vindkraft i Finnmark. Kilde: Finnmark fylkeskommune.

Oppdatert eksklusjonskart



Figur 8: Kart over analyseområde 42 etter nye eksklusjoner fra Miljødirektoratet og Riksantikvren som er tatt til følge. Bakgrunnskart: ©Kartverket.