



NVE

Analyseskjema for område I



ANSVARLIG: Norges vassdrags og energidirektorat

PUBLISERT: 01.04.2019

I dette skjemaet presenteres de tematiske analysene av analyseområde I, som er gjort som en del av arbeidet med å lage NVEs forslag til nasjonal ramme for landbasert vindkraft i Norge.

Det framgår av skjemaet hvem som har utført de ulike analysene. For mer informasjon henviser vi til NVEs rapport I 2/2019 "NVEs forslag til nasjonal ramme for vindkraft".

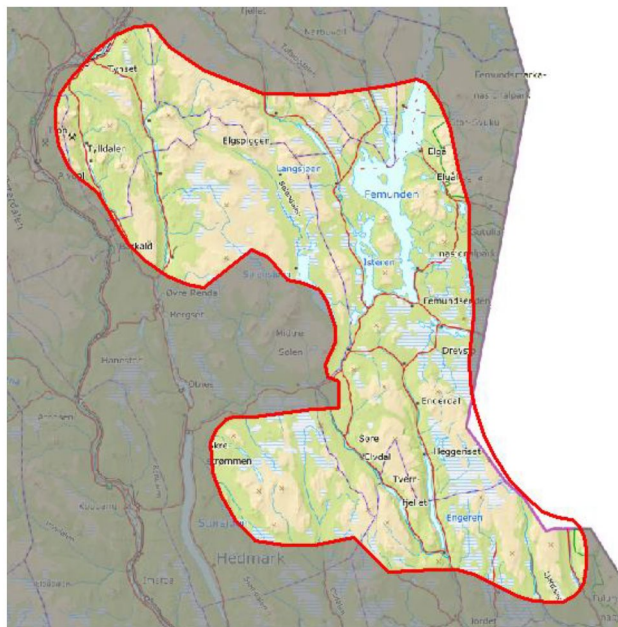
For kart i høyere oppløsning henviser vi til kartverktøyet tilknyttet nasjonal ramme på NVEs nettsider.

Innledende beskrivelse av området

AREAL: 4465 km²

KOMMUNER: Engerdal, Rendalen, Trysil, Tynset, Tolga, Os, Alvdal

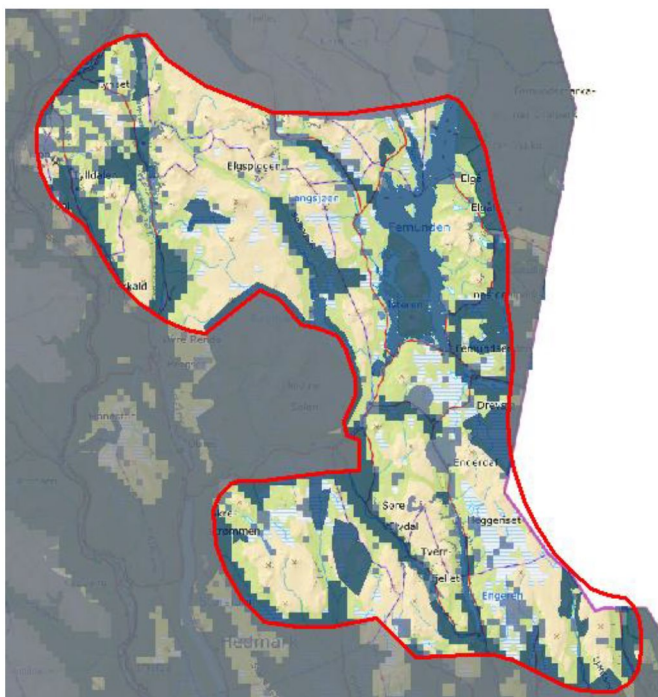
Området består i hovedsak av store sammenhengende skog- og snaufjellområder, og grenser mot tilsvarende områder i Sverige. Nedslagsfeltene for de verna vassdragene Mistra, Undsetåa, Femund og Trysilelva dekker til sammen nesten hele analyseområdet. De mest aktuelle landskapstypene er *Viddebygdene i Sør-Trøndelag og Hedmark, Lågfjellet i Sør-Norge og Fjellskogen i Sør-Norge*. Klimaet er svakt kontinentalt, eller i overgangen til kontinentalt fra oseanisk. Vegetasjonsmessig er det alpine innslag mellom ulike varianter av nord- og mellomborealt. Hovedtyngden av befolkningen er knyttet til veinettet i dalene, med spredt bebyggelse, noe tettbebyggelse og en del hytter. Landbruk og skogsdrift utgjør en sentral del av den menneskelige påvirkningen.



Figur 1: Kart over analyseområde I. Bakgrunnskart: ©Kartverket.

EKSKLUSJONER:

En del areal innenfor analyseområdet er ekskludert av ulike årsaker, og derfor ikke analysert.



Figur 2: Kart over analyseområde I med hard (mørkeblå) og myke (mellomblå) eksklusjoner. Bakgrunnskart: ©Kartverket.

Teknisk-økonomisk analyse



ANALYSER GJORT AV NVE

Nettkapasitet

Område I er plassert i gul nettkategori sammen med områder i sørlige deler av Trøndelag og nordre deler av Østlandet.

Analysen til Statnett viser at økt vindkraft vil gi store flaskehalsar i 300 kV-nettet mellom Fåberg og Oslo og nordover gjennom Gudbrandsdalen. Vi mener analyseområdene i nordre deler av Østlandet er nærmest Sør-Trøndelag (område 22) når det gjelder overordnet transmisjonsnettkapasitet, men at det trolig er dårligere. Statnett har gitt innspill om at ledningene mellom Fåberg og Oslo trolig må oppgraderes dersom det kommer 500 MW ny vindkraft. Områdene nord på Østlandet er derfor vurdert som dårligere enn område 22. Dersom man oppgraderer 300 kV Fåberg - Oslo (forskuttet reinvestering) vil imidlertid områder nord på Østlandet være gunstig nettmessig. Sammenlignet med de andre områdene nord på Østlandet, er område I noe dårligere. Dette skyldes manglende regionalnett og lang avstand til eksisterende nett, spesielt i nordre deler av analyseområdet.

KATEGORI: Bra

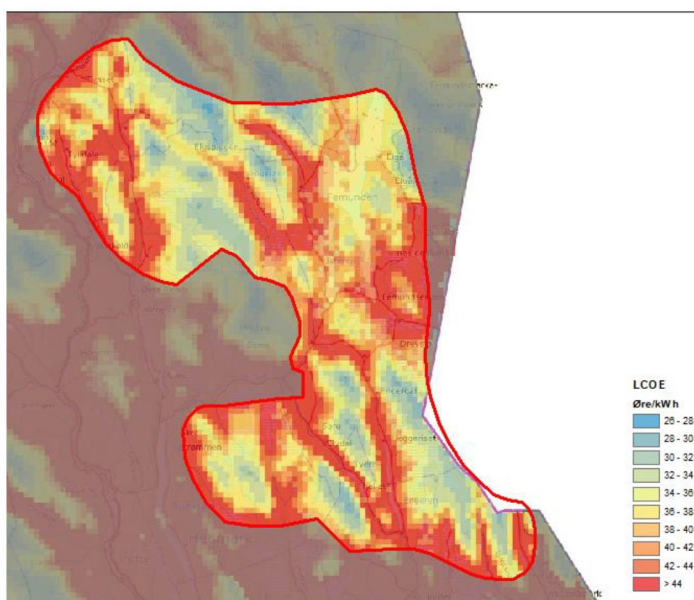
Potensial for vindkraftproduksjon

Totalscore: 8

Flere store arealer med lav LCOE sammenlignet med andre områder.

Topografien i området er forholdsvis lite kupert, noe som tilsier lav turbulens. Vindhastighetsfordelingen forventes å være jevn, noe som er gunstig for vindkraftproduksjon. Innlandsklima kan medføre stedvis fare for ising over lengre tidsperioder.

KATEGORI: Veldig bra



Figur 3: LCOE-kart for analyseområde I.

Tematisk analyse av miljø- og samfunnsinteresser



NVE

ANALYSER GJORT AV NVE

Nabovirkninger

BYGNINGSTETTHET: 1,3 per km²

Lite bebyggelse i hele området. Bebyggelsen er stort sett konsentrert i dalene, utenfor aktuelle vindkraftområder. En del spredt bebyggelse i nordvest.

Reiseliv

Det er en overvekt av kommersielle overnattingsdøgn sør i analyseområdet. Trysil kommune har et relativt stort antall årsverk i reiselivsnæringen, og Norges største alpinanlegg ligger i Trysil. Alpinanlegget er omgitt av et omfattende skiløypenettverk. Trysil utgjør et eksisterende tyngdepunkt i aktivitetsbasert reiseliv. Potensialet for videreutvikling av reiselivsprodukter rundt Trysil er knyttet til tilgjengelige arealer i relativ nærhet til eksisterende tilbud.

Det er også omfattende skiløypenettverk rundt Tynset. I store deler av analyseområdet er det tette skiløypenettverk, særlig i Engerdal og Rendalen. Turløypenettverkene i analyseområdet er tettest rundt Femunden og i fjellene øst for Engerdal.



ANALYSER GJORT AV FYLKESMANNEN I TRØNDELAG

Samisk reindrift

SVAHKEN SIJTE/ELGÅ REINBEITEDISTRIKT

Inngrepssituasjon og andre særlige hensyn;

- Det har vært økning i bygging av fritidsbebyggelse de senere årene, Særlig ved enkelte steder langs Femunden (bl.a. Tjønnodden, Femundsenden). Dette har bidratt til økt ferdsel i viktige reindriftsområder.
- Det er flere verneområder innenfor distriktet, som skåner reindriften for større fysiske inngrep. Samtidig ser man at aktiviteten i tilknytning verneområdene bare øker. Det er mye ferdsel langs de etablerte stiene i verneområdene, bl.a. langs Røa-vassdraget og ellers i Femundsmarka. Stinettet er koblet på løypenettet på svensk side, så man får også turisttrafikk østfra.
- Rovdyr. Har en del tap til rovvilt. Svahken sijte ligger innenfor prioritert yngleområde for gaupe.

Store deler av vinterbeitene (minimumsfaktor) ligger innenfor analyseområdet, i tillegg til en stor andel av de andre særverdiområdene (parringsland, kalvingsland, sentrale luftingsområder, flyttleier og oppsamlingsområder og anlegg til slakting/skilling/merking). Andelen av minimumsbeiter og særverdiområder innenfor analyseområdet tilsier at det har svært stor verdi for reindriftsinteressene. Etablering av et vindkraftverk vil kunne ødelegge/sterkt forringe reindriftsinteressene i analyseområdet, fordi det potensielt kan stenge flyttleier, gjøre

kalvingsområder og andre særverdiområder ubrukelige og avskjære eksisterende beiteområder for framtidig bruk. Vindkraftverk i analyseområdet vil få svært stor negativ konsekvens for reindriftsinteressene.

FÆMUND SIJTE/ FÆMUND REINBEITEDISTRIKT

Inngrepssituasjon og andre særlige hensyn;

- Det er til dels stor utbygging av fritidsbebyggelse i tilknytning til Hådalsvassdraget og nordenden av Femunden (Synnervika), Tronsmyra/Harsjøen og ellers i randsonene av distriktet. Verneområder gjør at distriktet er relativt godt skånet for fysiske inngrep, men samtidig ser man at ferdselen øker i verneområdene. Friluftslivet har endret seg og man har fått andre former for aktiviteter som kan være utfordrende (f.eks. hundekjøring, kiting, toppturer, sykkelritt mv.).
- Det er mye ferdsel langs de etablerte stiene i verneområdene, bl.a. langs Røavassdraget og Mugga, og ellers i Femundsmarka. Stinettet er koblet på løypenettet på svensk side, så man får også turisttrafikk østfra.
- U hensiktsmessig distriktsgrense: Distriktsgrensen følger ikke naturlige formasjoner i terrenget og reinen har en tendens til å trekke vestover og inn på dyrka mark og områder utenfor distriktsgrensen. Dette har ført til konflikter mellom reindriften og grunneiere i grenseområdene lengst vest i reinbeitedistriktet. Dette har medført store erstatningsoppgjør.
- Klima: Vintrene ser ut til å ha endret seg, og det ser ut som at snømangel og nedising av beiteområdene blir mer og mer vanlig.
- Behov for beiteavtaler: Fæmund sijte har behov for å få til leieavtaler utenfor distriktsgrensa, særlig de vintrene beiteforholdene er spesielt vanskelige. Potensielle reserveområder er Sålekinna og Hummelfjellområdet.
- Fæmund rbd. er i Høyesterett fradømt beiteretten i et område innenfor distriktsgrensen (Korssjøfjellområdet). Staten har leid tilbake områdene til bruk for reindrifta, men reinebeitedistriktet har foreløpig ikke signert noen framleieavtale (men bruker områdene).
- Har en del tap til rovvilt. Ligger innenfor prioritert yngleområde for jerv og gaupe.

Det er kun en liten del av reinbeitedistriktet i sør som ligger innenfor analyseområdet, men dette er viktige vinterbeiteområder for både Saanti sijte og Gåebrien sijte da vinterbeiter er minimumsfaktoren for disse reinbeitedistriktene. Tilgangen på gode vinterbeiter er begrenset, og særlig de siste åra har det vært problemer mht. ising av lavbeitene. Det er også kartlagt et par viktige flyttleier innenfor denne delen av analyseområdet, som ikke har andre alternativer.

Andelen av minimumsbeiter og særverdiområder (flyttleier) innenfor den delen av analyseområdet som ligger innenfor reinbeitedistriktet tilsier at det har svært stor verdi reindriftsinteressene.

Etablering av et vindkraftverk i/i nærheten av den delen av analyseområdet som ligger innenfor reinbeitedistriktet vil kunne forringe reindriftsinteressene i analyseområdet. Dette fordi det vil stenge flyttleier samt beslaglegge en del av vinterbeitene (som er minimumsfaktor). Vindkraftanlegg i analyseområdet vil dermed få svært stor negativ konsekvens for reindriftsinteressene.

Ikke samisk reindrift

RENDAL RENSELSKAP

Inngrepssituasjon og andre særlige hensyn;

- Etablering av hytteområder og økning av ferdsel hele året gjør at reinen er under stadig press. Det er flere seter- og hytteområder i leveområdet og randsonene til rendalsrenen. Storparten av Rendalens hytteområder ligger innenfor konsesjonsområdet. Hyttebygging i Grøndalen utgjør, sammen med trafikken langs fv. 217, en barriere for reinens naturlige nord-sør trekk. Områdene sør for fv. 217 ser ut til å bli mindre og mindre brukt av reinen.
- Forsvaret. I Åmot kommune er det etablert et stort skytefelt (Regionfelt Østlandet). Det er relativt kort vei fra skytefeltet til det sydligste området som Rendalsrenen benytter. Forsvaret har i tillegg vinterøvelse øst i området, ved Storlegda/Orvdalen, samt lavtflyving innenfor konsesjonsområdet.
- Hundekjøring har blitt mer og mer populært, og Femundsløpet har de senere årene krysset leveområdene for rendalsrenen.
- Snøskutertrafikk. Det gis mange dispensasjoner til kjøring med snøskuter til hytter og setrer. I tillegg til oppsynsvirksomhet i forbindelse med jerveregistrering. Det er betydelig ferdsel med snøskuter i leveområdene for reinen.
- Rovvilt. Rendal Renselskap ligger innenfor prioritert yngleområde for både jerv, gaupe og bjørn. I tillegg til at et lite område lengst sør ligger innenfor prioritert ynglingsområde for ulv.

Analyseområder berører alle årstidsbeiter og alle særverdiområder. Andelen av særverdiområder og minimumsbeiter innenfor analyseområdet tilsier at områdene har svært stor verdi for reindriftsinteressene. Etablering av et vindkraftverk vil kunne ødelegge/sterkt forringe beiteområdet. Vindkraftverk i analyseområdet vil dermed få svært stor negativ konsekvens for reindriftsinteressene.

SAMLET VURDERING FOR HELE ANALYSEOMRÅDET (BÅDE FOR SAMISK OG IKKE SAMISK REINDRIFT)

Ca. 2/3 av konsesjonsområdet til Rendal Renselskap ligger innenfor analyseområdet, mens halvparten av Svahken sijte og en liten del av Fæmund sijte ligger innenfor analyseområdet.

I analyseområdet inngår minimumsbeiter og særverdiområder for både samisk og ikke-samisk reindrift. Reindriftsinteressene i analyseområdet er derfor av svært stor verdi.

Fæmund sijte og Svahken sijte er de sørligste reinbeitedistriktene i Norge, og har en meget viktig betydning for opprettholdelsen av det sørsamiske språket og kulturen. Fæmund sijte er felles vinterbeitedistrikt for Saanti sijte og Gåebrien sijte. I og med at vinterbeite er minimumsfaktor for begge disse reinbeitedistriktene, har områdene innenfor analyseområdet svært stor verdi også for begge disse reinbeitedistriktene.

Etablering av et vindkraftverk i/ i nærheten av størstedelen av analyseområdet vil kunne ødelegge/sterkt forringe reindriftsinteressene, fordi det potensielt kan stenge flyttleier, gjøre at kalvingsområder blir ubrukelige og avskjære eksisterende beiteområder (deriblant minimumsbeiter) for framtidig bruk. Vindkraftverk i analyseområdet vil kunne få svært stor negativ konsekvens for reindriftsinteressene.

Områdene som ligger lengst sørøst og nordvest i analyseområdet ligger imidlertid utenfor samisk reinbeiteområde og konsesjonsområde for ikke-samisk reindrift. Dette er områder man ev. kan vurdere nærmere med tanke på anbefalt område for vindkraft, men da må det tas høyde for evt. beslagleggelse av potensielle reinbeiteområder for framtidig bruk.



ANALYSE GJORT AV FORSVARET

Forsvarets radar påvirkes i den nordlige del av området.

ANALYSER GJORT AV MILJØDIREKTORATET

Fugl

Analyseområdet overlapper med flere viktige funksjonsområder for forvaltningsprioriterte stasjonære- og trekkende arter.

Nordre Hedmark er svært viktig for kongeørn med rundt 70 hekkeplasser og er i tillegg et av Norges viktigste områder for jaktfalk (NT, nær truet) med om lag 25 hekkeplasser. Nordvest i analyseområdet finnes hekkeområder for hønehauk, kongeørn, fiskeørn, brushane, myrhauk og dobbeltbekkasin. Nord og nordvest finnes spill-/parringsområder for dobbeltbekkasin. Hekkeområder for hubro finnes nordøst, vest og midt i analyseområdet. Øst for Femunden er det leveområde for rovfugl (hubro, kongeørn og fiskeørn). Vest i området er det registrert hekkeområder for kongeørn og jaktfalk. Midt i området finnes hekkeplasser for jaktfalk, kongeørn, fiskeørn og myrhauk, og spill-/parringsområder for brushane. Sør i området finnes hekkeplasser for kongeørn, hønehauk og fiskeørn.

Det er flere viktige våtmarksområder for vadefugler innenfor analysearealet, og det er særlig viktig å unngå blokkering av passasjer for våtmarksfugl inn i omkringliggende verneområder.

Dalførene nord-sør er viktige trekk-korridorer bl.a. for hele Svalbardbestanden av kortnebbgås.

Flaggermus

Området er svært lite kartlagt og det er ikke grunnlag for å foreta en konfliktvurdering. Kun nordflaggermus er påvist med ultralydloggere og med beskjeden forekomst. Potensial for funn av trollflaggermus.

Villrein

I nord overlapper analyseområdet med Tolga Østfjell villreinområde, med barmarksbeite, helårsbeite, kalvingsområder og flere trekkområder.

Annet dyreliv

Store deler av analyseområdet overlapper med forvaltningsområdene for alle de fire store rovdyrene (bjørn, gaupe, jerv og ulv), med svært viktige yngleområder for jerv vest og sør for Femunden, viktige binneområder for bjørn sør-øst i området og viktige funksjonsområder for ulv i sørligste deler av Trysil. Hele analyseområdet er en del av yngleområdet for gaupe.

Naturtyper

Østside av Femunden/Isteren og nord for Drevsjø: Denne delen av analyseområdet er stort og fanger opp hele spennet fra moene langs Femund, via jevne bærlyngskogslier og blokkfuruskog til snaufjell. Området innehar omtrent alle furuskogssamfunn som finnes i regionen. Områdets viktigste kvaliteter for naturmangfold er knyttet til de store arealene med gammel naturskog med til dels urskogspreg, og tilhørende stor mengde og høy kontinuitet i død furu. Et rikt arts mangfold er påvist, inkludert 19 rødlistearter, blant annet krittjuka. Fordi det er såpass

store arealer sandfurskog, er området et typisk og representativt utsnitt av furuskogene langs Femund.

Området øst for Engeren og Trysilelva henger sammen med Drevfjällens naturreservat på svensk side av grensa. Dette er store barskogområder med arter tilknyttet gammelskog; blant annet hekkeområde for hubro, fiskeørn og kongeørn. På norsk side er det store områder med lite teknisk infrastruktur eller inngrep, hvor naturverdiene er knyttet til skog. De norske områdene bidrar til en større helhet og buffer.

Det er generelt lite synlige tekniske inngrep sett fra Sølen landskapsvernområdet, men større tekniske inngrep utenfor verneområdet kan ha påvirkning inn i verneområdet. Sølen landskapsvernområdet er et av Hedmarks mest særpregede fjellområder. Formålet med vernet er å ta vare på et natur- og kulturlandskaphvor blant annet Mistravassdraget, Sølenmassivet og landskapsrommet rundt Sølensjøen har spesielt store landskapsmessige kvaliteter.

Innenfor analyseområdet er det registrert fire forekomster av utvalgte naturtyper i området; Slåttemyr ved Engevangen, Slåttemark ved Haversvungen,

Tronsvangene og Sætertjønnna. Nasjonalt viktige naturtyper i vest (Tronfjellet, kalkrike områder i fjellet), nasjonalt viktige områder med gammel barskog midt i og sørøst i analyseområdet.

Landskap

Landskapet rundt Sølen landskapsvernomsråde er karakteristisk og viktig for området. Tverrfjellet/Skagsvola regnes som Hedmarks svar på Besseggen og er viktig for friluftsliv sør i analyseområdet. Vindkraftverk i nærheten av Sølen landskapsvernomsråde vil ha visuelle virkninger for Sølen LVO. Landskapet er åpent med lite vegetasjon slik at inngrep vil være synlig også på avstand.

Etter NIN landskap har analyseområdet 41 landskapstyper og 29 naturlandskapstyper. Der er ingen fåtallige naturlandskap i området.

Friluftsliv

Store opplevelseskvaliteter mange steder i analyseområdet. Dette omfatter både vann og vassdrag, seterlandskap, områder med urørt preg og interessant flora med stor artsrikdom. Tverrfjellet/Skagsvola regnes som Hedmarks svar på Besseggen og er viktig for friluftsliv sør i analyseområdet. Deler av Femundsmarka ligger innenfor analyseområdet. Femundsmarka er viktig for jegere, fiskere, fotturister og kanopadlere og har mange tilreisende brukere. Et omfattende løypenett og turisthytter. Turistbåt på Femunden øker tilgjengeligheten. Det er kartlagt og verdsatt svært viktige og viktige turområder med og uten tilrettelegging i Åmot og Rendalen kommuner. Spesielt Sølnavassdraget, Elgpiggen og Rendalen Østfjell er mye brukte områder med stor grad av regionalt og nasjonalt tilreisende. Det er også et omfattende tur- og løypenett i området.

Sammenhengende naturområder

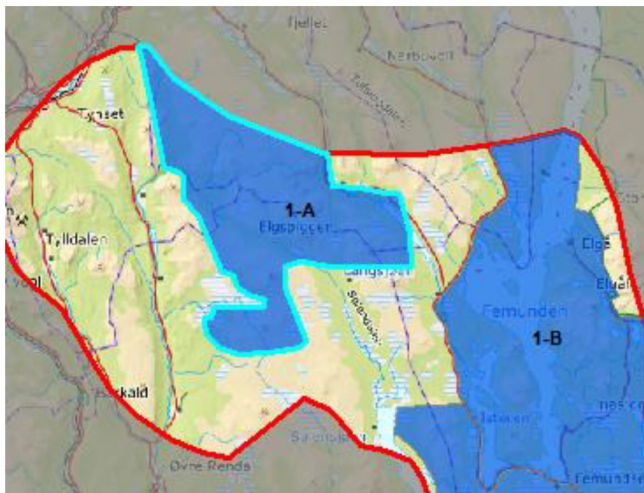
Det meste av analyseområdet ligger innenfor større sammenhengende naturområder. Gode forbindelser mellom de ulike skog- og fjellarealene både internt innenfor analyseområdet og til arealer utenfor. Sammenhengende naturområder innen analyseområdet henger sammen med store naturområder på svensk side, noe som gjør at naturområder på norsk og svensk side sett under ett utgjør et større sammenhengende naturområde i Skandinavia. Innen analyseområder finnes større naturområder som er viktige for naturmangfold, blant annet gammelskog. Store friluftslivsinteresser og Femundsmarka er et svært viktig friluftsområde av nasjonal betydning.

MILJØDIREKTORATETS FORSLAG TIL NYE EKSKLUSJONER BASERT PÅ DEN TEMATISKE ANALYSEN AV MILJØVERDIER

Forslag I-A

Miljødirektoratets begrunnelse for eksklusjonsforslaget:

VILLREIN: Viktige leveområder for villrein. Store fostringsflokker på flere hundre dyr til rene bukkeflokker på opptil 150 bukker, opererer regelmessig i hele området til Tolga Østfjell. Viktige funksjonsområder i form av barmarksbeite, helårsbeite, kalvingsområder og flere trekkområder. Reinen bruker hele området, spesielt østfjellets høye topper i området rundt Svartdalsløkka/Storbekkefattet. De har også lett for å trekke i grenseområdene mot Rendalen. Tolga Østfjell villreinområde vurderes som sårbar for ytterligere påvirkning og det er viktig å ivareta samtlige funksjonsområder innenfor villreinområdet for å unngå redusert bæreevne.



Figur 4: Eksklusjonsforslag 1A. Bakgrunnskart: ©Kartverket.

FUGL: Områdene rundt Nekmyrene har viktig funksjon for sårbar våtmarksfugl, med blant annet Sør-Norges viktigste hekkeplass for fjellmyrløper. Nordvest finnes hekkeområder for hønsehauk, kongeørn, hubro, fiskeørn, brushane, myrhauk og dobbeltbekkasin. Nord og nordvest finnes spill-/parringsområder for dobbeltbekkasin. Utbygging i området vil kunne påvirke mange individer innenfor flere artsgrupper.

NVEs vurdering av eksklusjonsforslaget

Forslaget er begrunnet med flere viktige miljøverdier, som kan bli vesentlig påvirket av vindkraftutbygging. Deler av arealet er også foreslått ekskludert av Riksantikvaren på grunn av viktige kulturminneverdier.

Disse arealene har svært gode produksjonsforhold for vindkraftverk. Samtidig er myrområdet Nekmyrene allerede ekskludert. NVE legger til grunn at dette er det viktigste funksjonsområdet for våtmarksfugl, og mener artenes nasjonale og regionale bestandsutvikling blir tilstrekkelig ivaretatt gjennom den eksisterende eksklusjonen og eventuell konsesjonsbehandling hvis det planlegges et vindkraftverk i nærheten.

Alle nasjonale villreinområder er ekskludert, men NVE mener at dette ikke automatisk skal gjelde alle leveområder for villrein i Norge. Sett i lys av de gode produksjonsforholdene, mener vi i dette tilfellet at det i stedet bør gjøres konkrete vurderinger i en eventuell konsesjonsbehandling.

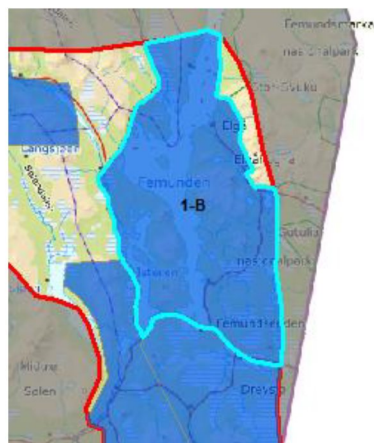
RESULTAT: NVE tar ikke forslaget til følge.

FORSLAG I-B

Miljødirektoratets begrunnelse for eksklusjonsforslaget:

FRILUFTSLIV: Femundsmarka er et svært viktig friluftslivsområde av nasjonal betydning, med mange tilreisende brukere. Området er viktig for jegere, fiskere, fotturister og kanopadlere. Det er et omfattende løypenett med flere turisthytter i området.

Området er også et stort, sammenhengende naturområde med urørt preg. Svært store naturverdier knyttet til gammelskog, sandfuruskog, friluftsliv og sørsamisk tamreindrift. Meget rikt artsmangfold, flere rødlistede arter.



Figur 5: Eksklusjonsforslag 1-B.
Bakgrunnskart: ©Kartverket.

NVEs vurdering av eksklusjonsforslaget

Forslaget er begrunnet med svært viktige friluftslivsinteresser av nasjonal betydning, som kan bli vesentlig påvirket av vindkraftutbygging. Deler av arealet er også forslått ekskludert av Riksantikvaren på grunn av viktige kulturminneverdier.

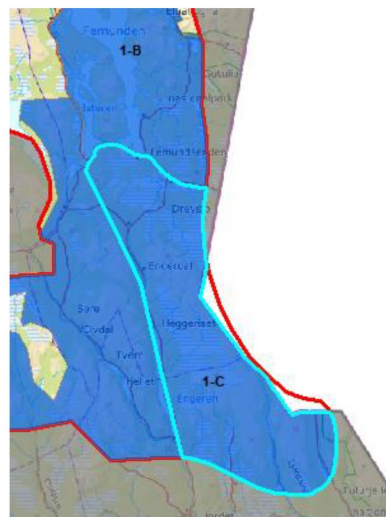
RESULTAT: NVE tar forslaget til følge.

Forslag I-C

ROVDYR: Området ligger innenfor forvaltningsområder for bjørn, gaupe, jerv og ulv. Det er stedfestede og svært viktige yngleområder for jerv i områder vest og sør for Femunden. Bjørn: viktige binneområder sør-øst i området. Gaupe: hele området er en del av forvaltningsområdet. Artene er under svært stor samlet belastning fra eksisterende påvirkningsfaktorer og har ingen/svært få alternative områder å forflytte seg til.

STORT, SAMMENHENGENDE NATUROMRÅDE med urørt preg: svært store naturverdier knyttet til gammelskog, sandfuruskog, friluftsliv og sørsamisk tamreindrift.

FUGL: Meget rikt artsmangfold, flere rødlistede arter. Sammenheng med verneområdet på svensk side av grensa (Drevfjällens naturreservat), store barskogområder med arter tilknyttet gammelskog, blant annet viktige hekkeområder for rovfugl (hubro, fiskeørn, kongeørn) og vadefugl.



Figur 6: Eksklusjonsforslag 1-C.
Bakgrunnskart: ©Kartverket.

NVEs vurdering av eksklusjonsforslaget

Forslaget er begrunnet med forekomster av flere viktig miljøverdier som kan bli vesentlig påvirket av vindkraftutbygging.

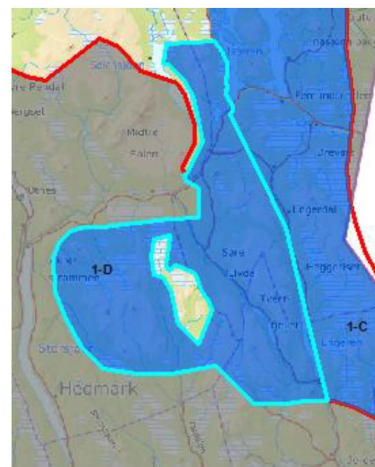
RESULTAT: NVE tar forslaget til følge.

Forslag I-D

Miljødirektoratets begrunnelse for eksklusjonsforslaget:

ROVDYR: Innenfor forvaltningsområder for bjørn, gaupe, jerv og ulv. Stedfestede og svært viktige yngleområder for jerv i områder vest og sør for Femunden. For bjørn er det viktige binneområder sør-øst i området. Sørligste delene av Trysil er viktige områder for ulv og oppnåelse av bestandsmål. Hele området inngår i funksjonsområder for gaupe. Artene er under svært stor samlet belastning fra eksisterende påvirkningsfaktorer og har ingen/svært få alternative områder å forflytte seg til.

SAMMENHENGENDE NATUROMRÅDER med store verdier for landskap og naturmangfold.



NVEs vurdering av eksklusjonsforslaget

Forslaget er begrunnet med forekomster av flere viktig miljøverdier som kan bli vesentlig påvirket av vindkraftutbygging.

Figur 7: Eksklusjonsforslag I-D.
Bakgrunnskart: ©Kartverket.

RESULTAT: NVE tar forslaget til følge.



ANALYSER GJORT AV RIKSANTIKVAREN

Kulturhistoriske landskap (KULA-områder)

Øst for Femunden ligger et *Samisk beitelandskap* tilknyttet viktige samiske leiområder.

I landskapet kalt *Innlandsfiskevoller* finner vi fiskevoller med røtter tilbake i vikingtid og middelalder i tilknytning til både Sølensjøen, Istern og Femund. Slike innlandsfiskevær er unike i europeisk sammenheng. De var en viktig del av næringsgrunnlaget for gårdene i bygda, der lotteiersystemet lå til grunn for fordelingen av ressursene.

Forslaget om et *Fangstlandskap* inkluderer et 6 km langt fangstanlegg, såkalte fangstmarksgraver ved Vesle Sølensjøen og kulturhistorie knyttet til etniske møter i forhistorien.

Landskapet kalt *Fjeldalssetring* viser en særegen seterdrift med fellesdrift og meierisameie.

Undsetgrenda og *Brenna* er to bygder i sterk kontrast grunnet geologiske forskjeller. I Undsetgrenda er det lange, historiske linjer med jernaldergravfelt og rike, arkeologiske funn, mens Brennaområdet har 12 nyreisningsbruk fra 1920-tallet.

Kulturminner og kulturmiljøer

Hele Cirkumferensen, privilegieområdet som ble gitt til Røros kobberverk av Christian IV i 1646, omfatter bergstaden med omkringliggende landskap og de viktigste gruveområdene samt Femundshytten, som representerer de fjerntliggende smeltehyttene, og vintertransportrutene fra Tufsingdal over Korssjøen til Røros. Sagbekken ved Elgå var et damanlegg og sag under Røros kopperverk.

På Fiskevollen på vestsida av Sølensjøen er det gjort gravfunn fra vikingtid og det finnes skriftlige kilder som belegger bruk av denne fiskevollen i alle fall fra middelalder. Slike innlandsfiskevær er unike i europeisk sammenheng. De var en viktig del av næringsgrunnlaget for gårdene i bygda, der lotteiersystemet lå til grunn for fordelingen av ressursene.

I Spekedalen og Sølendalen ligger det et 6 km langt fangstanlegg med dyregraver, og her er det også graver og andre kulturminner som forteller om forhold mellom fangstfolk og bønder og kanskje mellom samer og norrøne. Nord for Spekesjøen er det et særegent kulturmiljø med seterdrift med fellesdrift og meierisameie. Det er også spor etter samiske boplasser og samisk bruk av området på 17-1800-tallet.

RIKSANTIKVARENS FORSLAG TIL NYE EKSKLUSJONER BASERT PÅ DEN TEMATISKE ANALYSEN AV KULTURHISTORISKE VERDIER

Forslag I-01ra

Riksantikvarens begrunnelse for eksklusjonsforslaget:

Det samiske beitelandskapet ligger bare delvis inne i analyseområdet og omfattes delvis av hard eksklusjon. Det er også relativt store arealer nærmest Femunden som ikke er ekskludert i runde 1 og 2. Samiske tradisjonelle kulturlandskap har få moderne inngrep, og natur- og kulturopplevelsene er tett sammenvevd. Slike kulturhistoriske landskap er sårbare for store og monumentale inngrep som for eksempel vindkraftutbygging. Hele landskapet må ekskluderes, og sårbarhet for eventuell vindkraftutbygging i tilstøtende områder å vurderes mer spesifikt på saksnivå.



Figur 8: Eksklusjonsforslag I-02ra. Bakgrunnskart: ©Kartverket.

NVEs vurdering av eksklusjonsforslaget

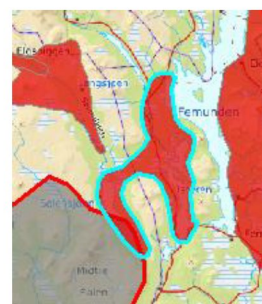
Forslaget sammenfaller med et eksklusjonsforslag fra Miljødirektoratet, som er begrunnet med flere viktige miljøverdier som kan bli vesentlig påvirket av vindkraftutbygging.

RESULTAT: NVE tar forslaget til følge.

Forslag I-02ra

Riksantikvarens begrunnelse for eksklusjonsforslaget:

Innlandsfiskevollene er unike kulturminner i europeisk sammenheng, og landskapet må ekskluderes for å skjerme opplevelsen og forståelsen for den kulturhistorien som de representerer. Deler av landskapet omfattes av hard eksklusjon. Sårbarhet for eventuell vindkraftutbygging i tilstøtende områder å vurderes mer spesifikt på saksnivå.



Figur 9: Eksklusjonsforslag I-02ra. Bakgrunnskart: ©Kartverket.

NVEs vurdering av eksklusjonsforslaget

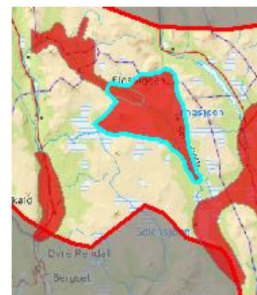
Store deler av arealet er allerede ekskludert. De resterende arealene innenfor forslaget har relativt høye produksjonskostnader for vindkraft.

RESULTAT: NVE tar forslaget til følge.

Forslag I-03ra

Riksantikvarens begrunnelse for eksklusjonsforslaget:

Fangstlandskapet er i liten grad ekskludert. Området vil være sårbart for visuell påvirkning av vindkraftutbygging, også i tilstøtende områder og bør ekskluderes i sin helhet.



Figur 10: Eksklusjonsforslag I-03ra. Bakgrunnskart: ©Kartverket.

NVEs vurdering av eksklusjonsforslaget

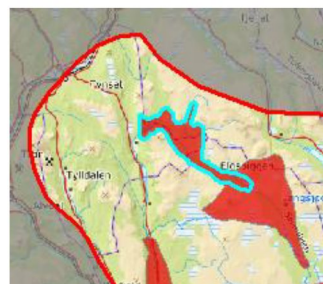
Deler av arealet er allerede ekskludert, og etter det NVE har forstått ligger de viktigste kulturminnene i disse områdene. De resterende arealene inngår i et større område med svært gode produksjonsforhold for vindkraft. NVE mener at vurderinger av områdene med svært gode produksjonsforhold bør overlates til en eventuell konsesjonsbehandling.

RESULTAT: NVE tar ikke forslaget til følge.

Forslag I-04ra

Riksantikvarens begrunnelse for eksklusjonsforslaget:

Dette seterlandskapet er i liten grad ekskludert i runde 1 og 2. Området må ekskluderes i sin helhet, da det vil være sårbart for visuell påvirkning av vindkraftutbygging, også i tilstøtende områder.



Figur 11: Eksklusjonsforslag I-04ra. Bakgrunnskart: ©Kartverket.

NVEs vurdering av eksklusjonsforslaget

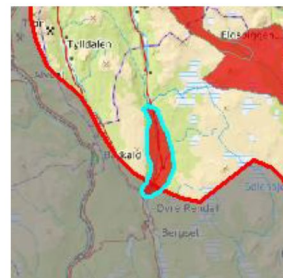
Deler av arealet er allerede ekskludert, og etter det NVE har forstått ligger de viktigste kulturminnene i disse områdene. De resterende arealene inngår i et større område med svært gode produksjonsforhold for vindkraft. NVE mener at vurderinger av områdene med svært gode produksjonsforhold bør overlates til en eventuell konsesjonsbehandling.

RESULTAT: NVE tar ikke forslaget til følge.

Forslag I-05ra

Riksantikvarens begrunnelse for eksklusjonsforslaget:

Dette landskapet omfattes nesten fullstendig av hard eksklusjon, men det vestligste arealet må også ekskluderes. Sårbarhet for eventuell vindkraftutbygging i tilstøtende områder å vurderes mer spesifikt på saksnivå.



Figur 12: Eksklusjonsforslag I-04ra. Bakgrunnskart: ©Kartverket.

NVEs vurdering av eksklusjonsforslaget

Store deler av arealet er allerede ekskludert. De resterende arealene inngår i et større område med svært gode produksjonsforhold for vindkraft. NVE mener at visuelle virkninger for sårbare kulturminner bør overlates til en eventuell konsesjonsbehandling

RESULTAT: NVE tar ikke forslaget til følge.

Forslag Cirkumferensen

Riksantikvarens begrunnelse for eksklusjonsforslaget:

Analyseområdet er trolig ment å være tegnet utenom Cirkumferensen og vintervegen, men noe av de sørligste arealene ligger likevel innenfor. Vintervegen har fått hard eksklusjon, mens Cirkumferensen ligger i myk eksklusjon. Det er veldig viktig at inngrep i eller i nærheten av verdensarvområdet ikke forringer de fremragende universelle verdiene som definerer verdensarven.



Figur 13: Eksklusjonsforslag Cirkumferensen. Bakgrunnskart: ©Kartverket.

NVEs vurdering av eksklusjonsforslaget

Cirkumferensen og vintervegen er allerede ekskludert.

RESULTAT: NVE tar forslaget til følge.

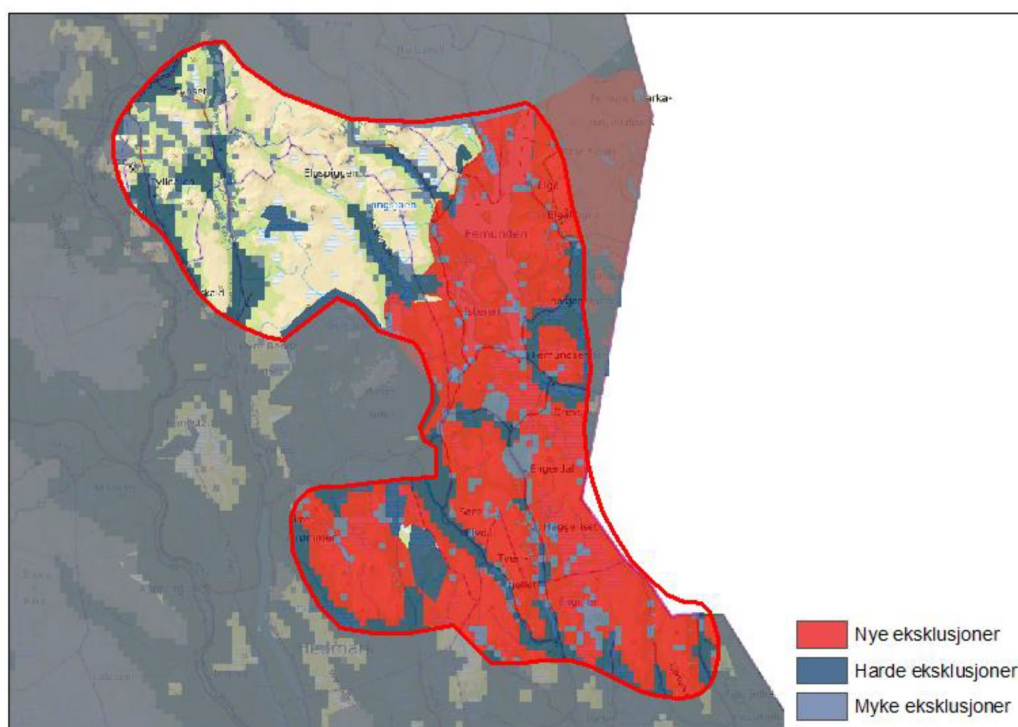
Lokale og regionale innspill

Det har kommet innspill fra Åsnes og Rendalen kommuner, Rendal renselskap, Sølen verneområdestyre, NOF Hedmark, FNF Hedmark og Akershus, NHO Reiseliv, Fylkesmannen i Hedmark, Hedmark fylkeskommune og privatpersoner. Innspillene gir mye informasjon om blant annet friluftsliv og reiseliv, villrein, tamreindrift, kulturminner og kulturmiljøer. Områder i tilknytning til Sølen landskapsvernområde er et eksempel på viktige verdier for friluftsliv som er trukket frem i innspillene.

Regional plan for vindkraft

Hedmark fylkeskommune utarbeidet i 2013 regionale føringer for behandling av vindkraftsaker. Det er ikke laget et plankart, men ifølge føringene bør det ikke etableres vindkraftverk i fjellområder, større særlig verdifulle landskapsområder, spesielt verdifulle kulturlandskap og kulturminneområder, særlig viktige friluftsområder eller nær større turist- og reiselivsdestinasjoner.

Oppdatert eksklusjonskart



Figur 14: Kart over analyseområde I etter nye eksklusjoner fra Miljødirektoratet og Riksantikvren som er tatt til følge. Bakgrunnskart: ©Kartverket.