

Leavvajoga ja Rastigaissa Samesiida/LRS

v/leder Thoralf Henriksen

9826 SIRMA

Tel +4791115580

Norges vassdrags-energidirektoratet NVE

Postboks 5091, Majorstuen 0301 OSLO

nve@nve.no

Leavvajohka 04.03.2019

“Nasjonal ramme for vindkraft på land”

På oppdrag fra Olje- og energidepartementet leder NVE arbeidet med å utarbeide et forslag til «nasjonal ramme for vindkraft på land». Formålet er å bidra til at de beste vindkraftlokalitetene blir valgt når det søkes om konsesjon, og arbeidet gjennomføres i samarbeid med berørte etater og har et nasjonalt perspektiv. LRS fremmer i den forbindelse krav om utelukkelse av vindkraftutbygging på samiske hellige landområder i Leavvajohka og dets omkringliggende fjellområder.

LRS takker NVE for at vi har fått anledning til å komme med innspill til “nasjonal ramme for vindkraft på land”. Det er særdeles viktig for LRS at disse hellige samiske landområder kommer med i NVEs plan for “nasjonal ramme for vindkraft på land” før saken blir sendt ut på høring.

LRS vil takke Sametinget v/ Stångberg for at de oversendte oss korrespondansen, som Sametinget har hatt med Riksantikvaren og NVE om “nasjonal ramme for vindkraft på land”, omgående etter vår forespørsel. Det var viktig for LRS å få innsyn i hva dette prosjektet omhandler og ikke minst hva Sametinget mener i denne sammenheng. Dette på bakgrunn av at de mest omfattende hellige samiske landområder i Norge er i Leavvajohka og fjellområdene ovenfor og nord for Leavvajohka. I disse fjellområder planlegger et norsk selskap, Grenselandet A/S, sammen med det finske oljeselskapet, ST1, å etablere vindmølleindustriområde på 78 km² med 267 turbiner og 172 km med vei.

LRS forspurte først Riksantikvaren om den offentlige korrespondansen, som de har hatt med Sametinget, men Riksantikvaren v/Kristine avviste å gi oss innsyn i disse dokumentene, selv om Riksantikvaren har fått ansvar for å analysere områdene ut fra deres sektoransvar for kulturminner, kulturmiljø og landskap. Riksantikvaren skal analysere bl. annet sammen med Sametinget, om hvilke samiske kulturmiljøer og landskapsområder som er av en slik verdi at de bør ekskludere vindkraftutbygging. Riksantikvaren ber også Sametinget om tips på hellige samiske fjell i e-mail, (jfr. e-mail fra Hege Skalleberg Gjerde 28.okt 2018).

LRS har registrert at Sametinget ikke har innført de kulturminner som LRS har, sammen med UiT, kartlagt siden 2006 i Askeladden (offentlig register over kulturminner i Norge). Til nå har LRS registrert mer enn 1300 kulturminner i Leavvajohka og omkringliggende landområder, og LRS har fortløpende oversendt kulturminner rapportene til Sametinget. LRS mener det er beklagelig at Sametinget, som delegert forvalter av samiske kulturminner, ikke har innført disse kulturminner i Askeladden.

LRS har utarbeidet Power Point presentasjon over de aller viktigste samiske hellige landområder i Leavvajohka og i fjellområdene ovenfor Leavvajohka. I forbindelse med første høringsrunden om planene til Grenseland A/S, om etablering av vindkraftindustri område i Vilgesrašša og Guiverašša, i hjertet av de mest omfattende samiske hellige landområder nord for Rastigaissa, har LRS sendt denne presentasjonen til NVE i des 2018. Selv om NVE har fått tilsendt flere dokumentasjoner fra oss, så har NVE ikke merket på kartet, at disse landområdene er uaktuelle for vindkraftutbygging på grunn av samiske hellige fjell/landskaper, offerstein, osv.

LRS ber NVE merke seg at Sametinget i sine anbefalinger/råd krever at det tas spesielt hensyn til samiske hellige fjell/offersteder/immaterielle samiske kulturminner (jfr. e-mail 26.okt. 2018 fra Sametinget v/Andreas Stångberg til Riksantikvaren v/ Hege Skalleberg Gjerde).

LRS er blitt gjort kjent med at De nasjonale villreinområdene, med randområder ble fjernet gjennom «myke eksklusjoner» av NVE som uaktuelle områder for videre vindkraft utbygging. Villreinnemnda for Brattefjell-Vindeggen, Blefjell og Norefjell-Reinsjøfjell har bedt om at alt areal som inngår i villreinområdene Brattefjell-Vindeggen, Blefjell og Norefjell-Reinsjøfjell, samt deres randområder, trekkes ut av de videre analysene, og anses som uaktuelt i forbindelse med videre kraftutbygging. (Jfr. Uttalelse fra Statlig Villreinnemnda for Brattefjell-Vindeggen, Blefjell og Norefjell-Reinsjøfjell den 15.10.2018 til Fylkesmannen i Telemark, Buskerud, Miljødirektoratet og NVE).

LRS krever at NVE allerede nå innlemmer disse samiske hellige landområder (jfr. vedlagt kartskisse og Power Point presentasjonen) i tentativ liste for områder som er uaktuelle for kraftutbygging, slik det er gjort med De nasjonale villreinområdene. Disse hellige landområdene er desidert de største sammenhengende hellige samiske områder i Norge, mest sannsynligvis i hele Norden. LRS vil på bakgrunn av dette be om at alt areal som inngår i disse hellige landområder samt deres randområder, trekkes ut av de videre analysene, og anses som uaktuelt i forbindelse med videre kraftutbygging.

LRS synes det er særdeles påfallende at NVE har i utgangspunktet fredet statlige forvaltningslandområder som eksempel; statlige nasjonalparker, statlige villreinområder, men ikke viktige/hellige samiske landområder fra videre kraftutbygginger.

Samene har fra gammelt av satt hellige navn på landskaper/fjell/elver, vann og etablert mange sieiddier/offersteder, som også i Leavvajoga områder, for bl. annet å vise at områdene er viktige bruks- og ressursområder for deres siidaer og for å beskytte sine viktige ressurslandområder fra inntrengere. Landområdene i og rundt Leavvajohka og Rastigaissa har vært og er fremdeles viktige sentrale samiske områder for reindrift/reinbeite, samisk naturbruk og jakt og fangst osv., og ikke minst for samisk trosutøvelse.

Andre folkegrupper har hatt stor respekt for samiske hellige landskaper/fjell/sieddi/offersteder fra gammelt av. Samerettsutvalget omtaler også dette i sine utredninger. Det er fremdeles mange samer som ofrer til Sieidier og bruker disse hellige samiske fjelllandskaper i forbindelse med utøvelse av sin tro. LRS krever at norske myndigheter viser respekt for samenes tro og levesett.

Ved eller på Loddevarre i Borsevuopmi nordøst for Rastigaissa foregikk det en konfrontasjon mellom samer og inntrengere sannsynligvis en gang mellom 1500- 1750 tallet. Det er vel eneste gang samer som urfolk har forårsaket at blodet har rent. Og i den sammenheng laget samer joiken/sangen om Sameland, samene den gang ville også med egen joik/sang fortelle eller synliggjøre at disse områder var Samenes eget landområder. Denne hendelsen omtaler Jakob Fellman (1795-1875) og gjengir joik/sangen i sin helhet i sine bøker, Fellman var prest (1819-1829) i Utsjoki kommune i Finland, som er nabobygda til Leavvajohka.

Jakob Fellman beskriver i sine bøker at først kom samenes forfedre til Same-ædnam, (samelandet i Leavvajohka, Rastigaissa og Borsevuopmi distrikter) jfr (Sang om Lapplands første innbyggere vedlegg nr).

Etterhvert kom nye generasjoner med samer til dette Same-ædnam, slik tolker LRS, Jakob Fellmann beskrivelser og hans gjengivelse av joikene/sangene om samene og samenesland. Jakob Fellmann omtaler etterslekta til de første samene som "Lapplands senere befolkning".

Jakob Fellmans beskrivelse av konfrontasjonen mellom landstrykare (vandringsmenn) og samene på Lintuvaara, på samisk er Loddevarri (fuglefjell), ligger i Borsevuopmi, nord øst for Rastigaissa. Etter Fellmans beskrivelse bodde vandringsmenn ved Borsejohka. Denne konfrontasjonen har sannsynligvis skjedd mellom 1500-1700 tallet. Og vandringsmenn var mest sannsynlig finlendere, «Hwener», «Qweenefolck», «Øst-kvener». De hadde sannsynligvis slått seg ned ved Porsanger eller Laksefjord og da vandret de over vidda til Borsevuopmi. De kan ha hørt at det var mye ryper og vilt i Borsevuopmi og at det var villrein jakt og fangst i fjelltraktene ovenfor og i Leavvajohka og rundt Rastigaissa.

Men, våre forfedre aksepterte ikke at disse landstrykere slo seg ned i deres land og ba dem forlate Same-ædnam (ifølge Jakob Fellman beskrivelser).

Etter denne Fellmans beretning konkluderer LRS med at Samelands utspring er i Leavvajohka-Rastigaissa-Borsevuopmi områder, og det er disse landområder LRS krever i særdeleshet, at NVE skal frede mot all fremtidig kraftutbygging eller annen ødeleggelse av disse samiske hellige landområder.

Den første Same-ædnam joik/sang ble skrevet av samene som kom til disse landområdene og etablerte sannsynligvis den første samiske siida, Juovssa siida, i deres eget land.

LRS har sammen med UiT v/dok. arkeolog Jørn Henriksen avdekket omfattende samiske boplasser i Leavvajohka (jfr. vedlagt kulturminnerapporter). Leavvajohka har vært sentrum/hovedsted for Juovssa siida, sannsynligvis flere tusen år før Kristus. LRS mener at det er samer fra Juovssa siida som har vært involvert i hendelser ved Loddevarri.

Leavvajoga ja Rastigaissa Samesiida krever at Juovssa siida i sin helhet (se vedlagt kart) blir fredet mot alle fremtidig inngrep, det være kraftutbygging eller annen inngrep, som vil være til skade og hinder for den samiske befolkningen og det samiske samfunn.

LRS viser til at Australia har tatt hensyn til sitt urfolk Aboriginene, som har reagert på dårlige oppførsel ved deres helligdom. <https://www.dinside.no/reise/turistene-driter-ned-hellig-fjell/61948131>. Australiske myndigheter har etterkommet Aboriginenes ønske om å stenge Ayers Rock for turistene og det populære landemerket stenges for godt for turister. Årsaken er området er hellig grunn for Aboriginene, urfolket i Australia. <https://www.vg.no/reise/i/MgAnnR/australsk-landemerke-stenges-for-turister-og-at>

LRS vil påpeke at Den Norske Stat har særlig ansvar for samene som urbefolkning, til å sikre og ivareta og videreutvikle det samiske samfunnet, samisk språk og næringer i samråd med samene. Det er derfor særdeles viktig å forvalte og verne om samiske bruksområder/landområder/ immaterielle samiske kulturminner, slik at framtidige generasjoner skal kunne ivareta samisk kulturkunnskap, samiske tradisjoner, levesett og næringer.

Disse områdene er fremdeles svært viktige ressursområder for samisk kultur og levesett og verdisyn, tradisjonell utmarksbruk, utnyttning av fornybare naturressurser og samiske næringer. Landområdene er også særdeles viktige reinbeite-/driftsområder, her viser vi også til Reinbeitedistrikt 13 høringsuttalelser i forhold til Grenselandet A/S saken.

LRS vedlegger også kart som beskriver reindriftas bruk av disse hellige samiske landområder.

LRS ber om møte med NVE om disse viktige samiske hellige landområder. Da kan vi også forklare ytterligere og besvare alle spørsmål NVE måtte ha før disse områdene blir fredet mot all fremtidig kraftutbygging. Og ikke minst å få redegjort om detaljene i Power Point presentasjon.

PÅ forhånd takk.

Med hilsen

For LRS

Thoralf Henriksen

Sign

Vedlegg:

Beskrivelse og kart over hellige samiske landområder og offersteder.

Jakob Fellman: Betrakninger om viktige samiske hendelser ved Loddevarre, Leavvajohka, Rastigaissa

Jakob Fellman: Joik om Lapplands første innbyggere

Jakob Fellman: Joik om Lapplands senere befolkning

Jakob Fellman: Joik om Lappmarkens vid Tanaelf sista landstrykere (vandringmen)

kopi til:

Sametinget, 9730 Karasjohka

Riksantikvaren (Direktoratet for kulturminneforvaltning), postmottak@ra.no

Karasjok Kommune

Fylkesmannen i Finnmark/Troms, v/Toril Feldt

VEDLEGG:

Hellige samiske fjell, innsjø, offersted, elver, landskaper på Laksefjordvidda, i og rundt Leavvajohka og Rásttigáisa i Deanu/Tana Kommune:

Rásttigáisa: er et sentralt hellig fjell i Sapmi. Ifølge samenes gamle religion har Rásttigásá sterke iboende krefter, så sterke at sjamaner fra både nord og sør i Sameland i gamle dager kjempet for kontrollen over fjellet

Gottetvárri (Villrein fjell): Hellig fjell. Det er tre fjell som heter Gottevárri i nær tilknytning til Rásttigáisa. Samene forgudet villreinen/goddi for dens betydning for det samiske samfunnet, bl. annet hadde villreinen skinn stor verdi fordi den var særdeles godt egnet som materiell til klæsesproduksjon, den hadde særdeles god isolasjonsevne.

Sáraskáidi: Er oppkalt etter *Sáráhkka* som var skapningens mor, jfr: https://snl.no/samisk_religion

Juoksavuopmi: Hellig fjell oppkalt etter *Juksáhkka*- samisk gud, jfr: https://snl.no/samisk_religion

Juoksavuopmigáisa: Hellig fjell oppkalt etter *Juksáhkka*- samisk gud, jfr: https://snl.no/samisk_religion

Leavvasčielgi: Oppkalt etter fjærene til raven. Raven er hellig samisk fugl

Stálogaisa: Oppkalt etter *Stálla* – samisk trolldom jfr: https://snl.no/samisk_religion

<https://no.wikipedia.org/wiki/Stallo>

Stálla-boplasser: Samiske sommerboplasser tilhørende en samisk "elite" pastoralister i vikingtid og de forsvant mellom 1350-1600 som følge av svartedauen, jfr: http://samenes-historie.origo.no/-/bulletin/show/629843_stallo-boplassene-i-loensdalen-saltfjellet

Fasttesjávri: Ligger opp på Stálogaisa, den heter fra gammelt av **Goddejávri:** Hellig samisk vann

Leavvasjohka: Hellig samisk elv, den er nord for Leavvasčielgi

Leavvasláddot: Hellig samisk tjern, den er nord for Leavvasčielgi

Loddevarri-Fuglefjell/Lindovárri (finsk): Hellig samisk fjell. Ved eller på dette fjellet skjedde den historiske sammentreff mellom inntrengere og samer. Og i forbindelse med denne hendelsen ble den første og eldste Sámeeatnan/Sameland joik forfattet jfr. bl. annet Jakob Fellman beretninger. Men denne samiske joiken kan også være forfattet av de aller første samene som slo seg ned i disse landområdene.

Gumpejávri, Sárjavri, Njagajavri, Mihkaljávri er sáivu-innsjøer. Sáivu var samenes paradiset etter døden. Sáivu-innsjø hadde dobbel bunn, ble det sagt, fordi det ofte forkom at kilder sprang opp fra hull i bunnen av disse innsjøene, jfr: https://snl.no/samisk_religion. Historie om disse vannene er fortalt bl. annet av eldre samer i Leavvajohka.

Bajimuš, gaskamuš og vuolemuš bihttát/Áileguoikkat – på norsk Áilestrykene: (Áile-samisk helligdom)

Áilejohka/Áileelv og Áilegeadgi/Áilestein, ligger øst for Áitevárri.

Leavvajohka: Oppkalt etter fjærene til raven. Raven er hellig samisk fugl.

Siedi: Samene ofret også til sieiddit – steinguder. Disse kunne ha en spesiell form eller utseende, eller kort og godt bare være definerte kraftsentra der gudenes krefter holdt til i lokalmiljøet.

Vádasbákti: er spesiell, med at det er et forholdsvis stor **hellig** fjellformasjon, men **Vádasbákti** er også stor **Siedi/steingud** med mange dype sprek i fjellet. Her ofret samene til å med hele reinsdyr forteller eldre samer. Undertegnede har fått fortalt av min mor og hennes øvrige søsken at deres far Peter Henriksen Guttorm f.5.2.1883 ofret hver høst en hel rein på Vádasbákti før han og familien startet på den lange reinflyttingen til syd for Karasjok. Deres hovedsete om sommeren (halve året) var Márddaš på Laksefordvidda. Det fortelles at fjellsprekkene på Vádasbákte er så dype at om en slipper mynt eller stein går det 3-5 sekunder før man hører dem nå bunnen.

Alle nedenfornevnte navn er tilknyttet døden:

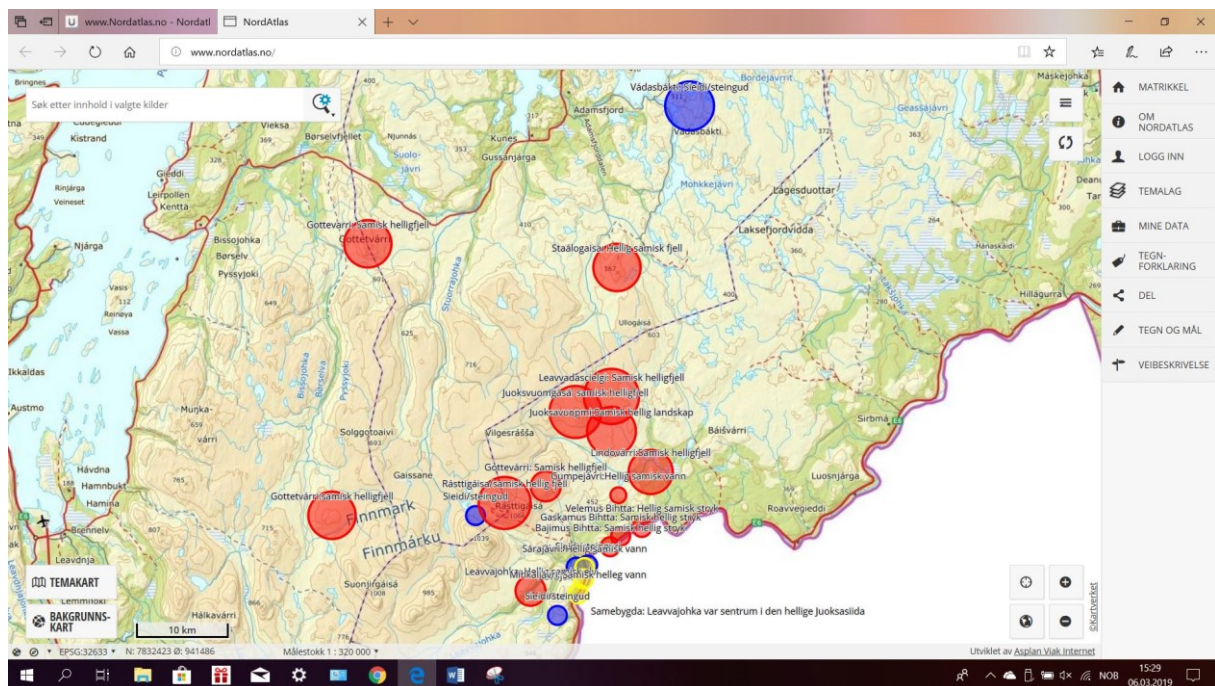
Gaskamuš bihttá i Tanaelva sør for Áitevárri, het fra gammelt av **Gistogevnjis** (Kistestryk).

Gistogurra (Kisteskare), **Gistojohka** (Kisteelv), **Gistoskáidi** (Kistefjell), **Gistomielli** (Kistemel) ligger øst for Gaskamuš bihttá på finsk side.

Jámešgohpi (Dødningegrop) ligger syd for Vuolimuš bihttá i Tanaelva

Juolgetbealjohka øst for Njáhkajávri på finsk side av Tanaelva

Juolgetbealjohka øst for Áitevárri på finsk side av Tanaelva.



Forklaringer: Gammel samisk religion, samiske guder, steinguder/sieiddit, sáivu

Klipp fra Jakob Fellman bok

Den gamle [samiske](#) religionen var sjamanistisk, det vil si at [sjamanen](#), [noaiden](#), hadde en sentral posisjon som forbindelsesledd mellom menneskene og gudene eller åndeverdenen. Ved hjelp av sin *goavddis* (sjamantromme eller [runebomme](#)), en [tromme](#) med påmalte tegninger, kunne han spå om fremtidig jaktlykke, om folkenes ve og vel, og på en måte fungere som åndelig leder.

Til en viss grad kan man nok også si at religionen var [animistisk](#), i den betydning at man anså naturen for å være besjelet, slik man også finner det hos mange andre naturfolk.

Blant de kvinnelige gudene var **Máttaráhkká** stammoren og en av de sentrale jordiske gudene. Det var Máttaráhkká som skapte kropp til barnesjelen når et menneske ble til, og førte det videre til *Sáráhkká*, som brakte det inn i morslivet og hadde ansvaret for at barnet ble født. Allerede før barnesjelen kom til Máttaráhkká, hadde den imidlertid vært innom flere «snille» guder, noe som er blitt tolket som en mytologisk parallell til samenes vilkår i samfunnet. For å klare seg mot [stallo](#), tjuder og røvere på jorden måtte samene bruke list og følge skjulte stier. Også i ånde verden lurte onde guder på samene. Derfor var det viktig å villed dem ved å følge mange krokveier når den nyskapede sjel endelig skulle plasseres i morens mage.

Sáráhkká var skapningens mor (av *sárrat*, 'skape') og kvinnenes gud. Hun hjalp så vel kvinner som reinsdyr å føde, og det sies at hun til og med følte smerte med den fødende. Sáráhkká ble høyt æret og tilbedt. Hennes tilholdssted var ved *árran*, ildstedet i [gammen](#), og hun fikk sin del av alt som ble fortært. Også etter at samene var blitt kristnet, hendte det ofte at barnet, etter først å ha vært i kirken og fått et kristent navn, ved hjemkomsten ble badet og døpt på nytt til ære for Sáráhkká. Hennes navn levde på folkemunne også lenge etter kristendommens innføring, i talemåter som *Nu lea Sáráhkká mu sárran (sivdnidan)*, 'Slik har Sáráhkká skapt meg'.

Juksáhkká var buemoren (av *juoksa*, 'bue') og kunne øve innflytelse på fosterets kjønn. Ifølge gammel samisk tro var opprinnelig alle barn skapt til å bli jenter, men Juksáhkká kunne gripe inn i morens liv og forandre kjønn på fosteret. Derfor har hun vært ansett som guttenes gud, og hvis man ofret til henne, samt [joiket](#) og trommet på runebommen til hennes ære, så ville hun være ekstra hjelpelig med «kjønnskifteoperasjonen».

Sáivu var samenes [paradis](#) etter døden. Det var et bedre sted å være enn *Jábmiiid áibmu* (De dødes verden), som var stedet de onde menneskene kom til og der sykdomsgudene rådde. I Sáivu levde de

døde på samme måte som på jorden, bare mye lykkeligere, med sine rein, sitt vilt og sin fisk. Sáivu-folket bodde i visse hellige fjell og innsjøer. En Sáivu-innsjø hadde dobbel bunn, ble det sagt, fordi det ofte forekom at kilder sprang opp fra hull i bunnen av disse innsjøene. *Sáivu-loddi*, *Sáivu-guolli* og *Sáivu-sarvvát* var hjelpeånder av fugl, fisk og reinokse som [noaiden](#) brukte på sine ferder til [dødsriket](#) eller til hvilket som helst sted på jorden for å søke råd og veiledning av gudene eller de avdøde.

I Leavvajohka er det flere Sáivu-innsjøer som: Mihkkaljávri, Njáhkájávri, Sarajávri og Gumpejávri sør-øst for Loddevárri i Borsevuopmi.

Samene ofret også til [steinguder](#), *sieiddit*. Disse kunne ha en spesiell form eller utseende, eller kort og godt bare være definerte kraftsentra der gudenes krefter holdt til i lokalmiljøet

Kilde: <https://snl.no/samisk> religion

Samefolkets opphav:

Det finnes flere teorier om [samefolkets](#) opphav, hvor de er kommet fra og hvilke folkegrupper de eventuelt er i slekt med. Gamle samiske myter forteller om lange vandringer før samene endelig kom fram til det landet som de i dag kaller [Sápmi](#) eller [Sámiid eanan](#). De eldste av disse mytene slutter med den tiden da samene begynte å tro på den [sjamanistiske](#) religionsformen, altså den samiske religionen som senere kristne misjonærer bekjempet. Mytene forteller om en todelt innvandring til Sameland, en fra nord og en fra sør.

Forhistorie:

De gamle samene var et [fangst- og jegerfolk](#). Dette bekreftes blant annet av arkeologiske utgravninger og av den eldste litterære kilden vi har til samenes historie, nemlig [Tacitus'](#) beskrivelse av *fenni* i hans verk *Germania* fra 98 e.Kr.

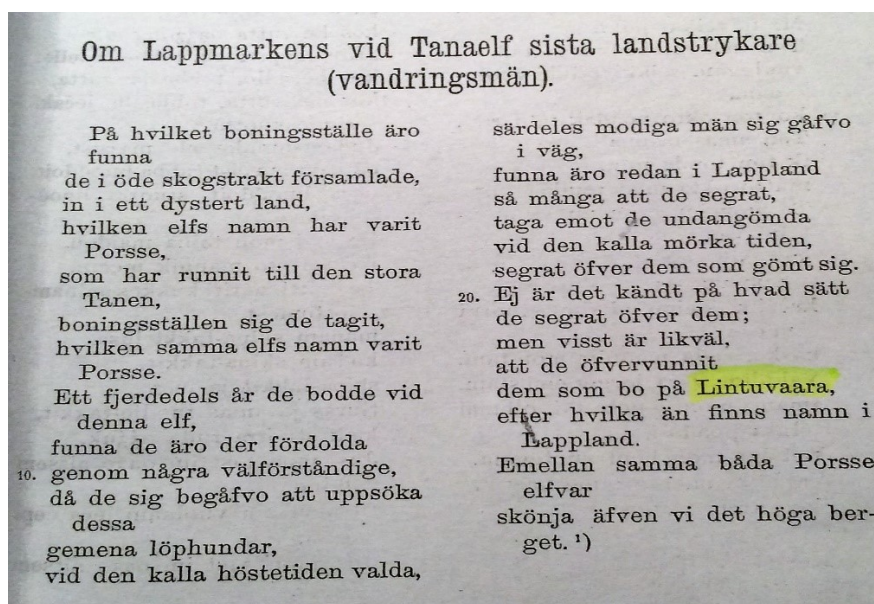
Et av de eldste jordfunnene som man går ut fra at er samisk, er gjort på Kjelmøya i [Sør-Varanger](#). Det dreier seg tydeligvis om en sesongboplass for sjøfangsten, og det er funnet et rikt utvalg av fangstredskaper, nesten alle av bein. De eldste kulturlagene går tilbake til tiden omkring år null. Spørsmålet er når den etniske utskillelsen skjedde, altså på hvilket tidspunkt og på hvilken måte det eventuelt vil være mulig på basis av funn og utgravninger å si at dette viser en *samisk* bosetning i området.

Den gamle samiske samfunnsordningen var basert på et [siida](#)-system, der ulike jaktlag til sammen dannet grunnlaget for større felleseenheter, en «sameby» eller bygdeenhet. Disse siida-ene hadde et gjennomført demokratisk styresett, der bosetningen var basert på [økologisk](#) tilpasning og flytting etter resursene. De fleste siida-ene opererte med flere sesongboplasser, der man til enhver tid utnyttet de naturrikdommene som det var mest av på stedet. Antagelig var også siida-ordningen noe av årsaken til at man unngikk altfor mange konfrontasjoner mellom samer og nordmenn på det

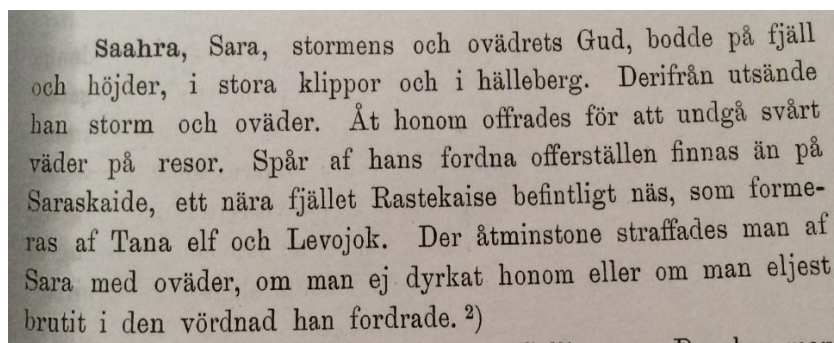
tidspunktet koloniseringen satte inn for fullt. Samene trakk seg unna til en av de andre boplassene for å unngå strid, men fikk samtidig redusert sin [aksjonsradius](#) og sin tilgang på [byttedyr](#)

Rásttigáisá er et sentralt hellig fjell i sapmi. Ifølge samenes gamle religion har Rásttigáisá sterke iboende krefter. Så sterke krefter at sjamaner fra både nord og sør i Sameland i gamle dager kjempet for kontrollen over fjellet.

Utklipp fra Jakob Fellman bok: Historisk hendelser i Borsevuopmi



Saraskaidi:



Sameland: kilde Jakob Fellman

Same-ædnam, funnet land. Lapparne gifva sitt land denna benämning, emedan det är af dem funnet och, efter förjagande af ett annat vandrande folk, af dem intaget. Det folk, som uppehöll sig här före Lapparne, skulle hafva senast bott vid Porsse å, som faller ut i Tana elf. I en vidlyftig nationalsång beskrifva Lapparne sina öden före och efter landets intagning af dem; hvarom kan ses i sången „Same ædnam alggo-olmui pirra“, införd här längre fram.

Saragads eller **Sarak**, den som skapat världen, dock skild från Gud.¹⁾ Namnet kunde möjligen vara härleddt af „Saret“, skapa, tillskapa (create, formare).²⁾

Rastigaissa: kilde Jakob Fellman

Rastekaise, ett af de högsta fjällen i Lappmarken, på gränsen emellan ost- och vest-Finnmarken, ej långt från Utsjoki prestgård. Der hade Lapparne fordom haft en af sina förnämsta helgedomar, bestående, liksom vid Porsangerfjorden, af två stora stenar. De vidskepliga hysa än fruktan för desamma. Uppstår oväder på berget, anse de detta än såsom ett bevis på att Guden

Första perioden begynner med Lapparnes ankomst hit, der de före sig anträffade ett folk, som var af annan härkomst, emedan det i sången heter om dessa föregångare, att de icke kunde tala d. v. s. Lapparne förstodo icke deras språk. De sista kvarlevvorna af detta folk skulle senast bott vid Porsse å, hvarifrån de dock af Lapparne fördrifvits, på sätt man finner af här nedan intagna sång om de sista vandringsmännen vid Tana elf.

Oaktadt dessa invandrare till en början befunno sig här i ett föga afundsvärdt läge, ville de dock icke återvända (v. 31), i anseende till de många besvärliga och villsamma färder, som varit med landets uppsökande förenade. De kommo från särskilda orter — ifrån närmare och fjärmare — och inträffade här först efter en lång vandring, under hvilken mången omkommit af nöd och köld. Flere stammar hade aldrig uppnått det sökta landet, utan stannat på vägen (v. 11 och 34).

Framkomna till det nya landet, som var beläget bakom många stora elfvar, hvilka de nödgats öfvergå, trodde de sig vara der i säkerhet; och ehuru de, i anseende till bristande konstfärdighet och saknad af redskap, hade svårt att der åtkomma näringsmedel, ville de dock bjuda till att finna sin bergning i detta land, som de hört omtalas (v. 10) och nu benämnde Same ædnam (v. 40), ett funnet eller fånget land (Saime ædnam).

att författaren framdeles, enligt sin afsigt, får tillfälle att låta trycka dem. Jag kan dock icke neka mig det nöjet att afskrifva följande lappska sång, hvilken i historiskt och antiqvariskt hänseende är märkvärdig nog i sitt slag, ehuru språket visar att dess författare icke har lefvat långt före christendomens införande, utan snarare efter denna epok. Herr Fellman har upptagit denna sång under ordet *Same ædnam* med följande anmärkning: Lapparne gifva denna benämning åt sitt land deraf, att det är af dem funnet och genom utdrifning af ett annat vandrande folk af dem intaget. Det folk, som bodde här före Lapparne, skulle sist hafva bott vid Porsu å, som faller ut i Tana elf. Uti en vidlyftig nationalsång, hvaraf följande är ett utdrag (v. 40—80 och 108—120), beskrifva Lapparne sina öden före och efter landets intagning. Här följer sjelfva sången, hvarvid bör anmärkas att Herr Fellman följer en egen orthografi i lappska, hvilken mest närmar sig de äldre norska missionärernas.“ Utgifv.

Om Lappmarkens vid Tanaelf sista landstrykare
(vandringsmän).

På hvilket boningsställe äro
funna
de i öde skogstrakt församlade,
in i ett dystert land,
hvilken elfs namn har varit
Porsse,
som har runnit till den stora
Tanen,
boningsställen sig de tagit,
hvilken samma elfs namn varit
Porsse.
Ett fjerdedels är de bodde vid
denna elf,
funna de äro der fördolda
10. genom några välförståndige,
då de sig begåfvo att uppsöka
dessa
gemena löphundar,
vid den kalla höstetiden valda,

särdeles modiga män sig gåfvo
i väg,
funna äro redan i Lappland
så många att de segrat,
taga emot de undangömda
vid den kalla mörka tiden,
segrat öfver dem som gömt sig.
20. Ej är det känt på hvad sätt
de segrat öfver dem;
men visst är likväl,
att de öfvervunnit
dem som bo på Lintuvaara,
efter hvilka än finns namn i
Lappland.
Emellan samma båda Porsse
elfvar
skönja äfven vi det höga ber-
get. 1)

Saraskaidi:

Saahra, Sara, stormens och ovädrets Gud, bodde på fjäll
och höjder, i stora klippor och i hälleberg. Derifrån utsände
han storm och oväder. Åt honom offrades för att undgå svårt
väder på resor. Spår af hans fordna offerställen finnas än på
Saraskaide, ett nära fjället Rastekaise befintligt näs, som forme-
ras af Tana elf och Levojok. Der åtminstone straffades man af
Sara med oväder, om man ej dyrkat honom eller om man eljest
brutit i den vördnad han fordrade. 2)

Sameland: kilde Jakob Fellman

Same-ædnam, funnet land. Lapparne gifva sitt land denna benämning, emedan det är af dem funnet och, efter förjagande af ett annat vandrande folk, af dem intaget. Det folk, som uppehöll sig här före Lapparne, skulle hafva senast bott vid Porsse å, som faller ut i Tana elf. I en vidlyftig nationalsång beskrifva Lapparne sina öden före och efter landets intagning af dem; hvarom kan ses i sången „Same ædnam alggo-olbmui pirra“, införd här längre fram.

Saragads eller **Sarak**, den som skapat världen, dock skild från Gud.¹⁾ Namnet kunde möjligen vara härleddt af „Saret“, skapa, tillskapa (creare, formare).²⁾

Rastigaissa: kilde Jakob Fellman

terna, nogst uppe i stjernhimlen, och
Rastekaise, ett af de högsta fjällen i Lappmarken, på gränsen emellan ost- och vest-Finnmarken, ej långt från Utsjoki prestgård. Der hade Lapparne fordom haft en af sina förnämsta helgedomar, bestående, liksom vid Porsangerfjorden, af två stora stenar. De vidskepliga hysa än fruktan för desamma. Uppstår oväder på berget, anse de detta än såsom ett bevis på att Guden

Kilde: Jakob Fellman

Första perioden begynner med Lapparnes ankomst hit, der de före sig anträffade ett folk, som var af annan härkomst, emedan det i sången heter om dessa föregångare, att de icke kunde tala d. v. s. Lapparne förstodo icke deras språk. De sista kvarlevorna af detta folk skulle senast bott vid Porsse å, hvarifrån de dock af Lapparne fördrifvits, på sätt man finner af här nedan intagna sång om de sista vandringsmännen vid Tana elf.

Oaktadt dessa invandrare till en början befunno sig här i ett föga afundsvärdt läge, ville de dock icke återvända (v. 31), i anseende till de många besvärliga och villsamma färder, som varit med landets uppsökande förenade. De kommo från särskilda orter — ifrån närmare och fjärmare — och inträffade här först efter en lång vandring, under hvilken mången omkommit af nöd och köld. Flere stammar hade aldrig uppnått det sökta landet, utan stannat på vägen (v. 11 och 34).

Framkomna till det nya landet, som var beläget bakom många stora elfvar, hvilka de nödgats öfvergå, trodde de sig vara der i säkerhet; och ehuru de, i anseende till bristande konstfärdighet och saknad af redskap, hade svårt att der åtkomma näringsmedel, ville de dock bjuda till att finna sin bergning i detta land, som de hört omtalas (v. 10) och nu benämnde Same ædnam (v. 40), ett funnet eller fånget land (Saime ædnam).

att författaren framdeles, enligt sin afsigt, får tillfälle att låta trycka dem. Jag kan dock icke neka mig det nöjet att afskrifva följande lappska sång, hvilken i historiskt och antiqvariskt hänseende är märkvärdig nog i sitt slag, ehuru språket visar att dess författare icke har lefvat långt före christendomens införande, utan snarare efter denna epok. Herr Fellman har upptagit denna sång under ordet *Same ædnam* med följande anmärkning: Lapparne gifva denna benämning åt sitt land deraf, att det är af dem funnet och genom utdrifning af ett annat vandrande folk af dem intaget. Det folk, som bodde här före Lapparne, skulle sist hafva bott vid Porsu å, som faller ut i Tana elf. Uti en vidlyftig nationalsång, hvaraf följande är ett utdrag (v. 40—80 och 108—120), beskrifva Lapparne sina öden före och efter landets intagning. Här följer sjelfva sången, hvarvid bör anmärkas att Herr Fellman följer en egen orthografi i lappska, hvilken mest närmar sig de äldre norska missionärernas.“ Utgifv.